



Profil démographique et socioéconomique des personnes âgées de Saint-Mathieu-de-Beloeil

Marc-Antoine Poirier
Avril 2026

Direction de santé publique de la Montérégie

Québec 

Marc-Antoine Poirier, M. Sc. Épidémiologie

CISSS de la Montérégie-Centre
Direction de santé publique
Équipe Surveillance
1255 rue Beauregard, Longueuil (Québec) J4K 2M3

Courriel : marc-antoine.poirier.cisssmc16@ssss.gouv.qc.ca

WEB : <https://extranet.santemonteregie.qc.ca/dspu/portrait-population/>

Ce Portfolio comporte des commentaires sous la plupart des diapositives. Il est conseillé d'utiliser l'affichage Page de commentaires.

Citation suggérée

Poirier, M.-A. (2026). Profil démographique et socioéconomique des personnes âgées de Saint-Mathieu-de-Beloil. Portfolio. Longueuil : Centre intégré de santé et de services sociaux de la Montérégie-Centre. Direction de santé publique. Équipe Surveillance.



Ce document peut être téléchargé et partagé à condition d'en mentionner la source. De plus, il ne peut être modifié de quelque façon que ce soit, ni utilisé à des fins commerciales.

Introduction

Sources de données

- ✓ Estimations et projections de population de l'Institut de la statistique du Québec (ISQ)
- ✓ Recensements court et détaillé de 2021 (Statistique Canada)

4 volets à l'analyse

- I. Conditions sociodémographiques
- II. Conditions socioéconomiques
- III. Logement
- IV. Faits saillants

Comparaisons

- ✓ Âge et sexe
- ✓ MRC, Montérégie et Québec

I. Conditions sociodémographiques

**Population âgée de 55 ans et plus selon le groupe d'âge,
Saint-Mathieu-de-Beloeil, 2025¹**

Groupe d'âge	N
55 à 64 ans	457
65 à 74 ans	363
75 à 84 ans	245
85 ans et plus	38
65 ans et plus	646
Population totale	2 999

¹ Données provisoires.
Sources : ISQ, Estimations de population.
Production : équipe Surveillance, DSPu Montérégie, avril 2026.

Au 1^{er} juillet 2025, 2 999 personnes résident à Saint-Mathieu-de-Beloeil, dont environ 22 %, soit 646 personnes, sont âgées de 65 ans et plus.

Population âgée de 55 ans et plus selon le groupe d'âge et le genre, Saint-Mathieu-de-Beloeil, 2025¹

Groupe d'âge	Hommes	Femmes	F/H
55 à 64 ans	235	222	0,9
65 à 74 ans	176	187	1,1
75 à 84 ans	129	116	0,9
85 ans et plus	16	22	1,4
65 ans et plus	321	325	1,0

¹ Données provisoires.
Sources : ISQ, Estimations de population.
Production : équipe Surveillance, DSPu Montérégie, avril 2026.

À Saint-Mathieu-de-Beloeil, au 1^{er} juillet 2025, on dénombre environ autant de femmes âgées de 65 ans et plus que d'hommes du même âge (325 c. 321).

**Population âgée de 65 ans et plus et taux d'accroissement,
Saint-Mathieu-de-Beloeil, MRC de La Vallée-du-Richelieu,
Montérégie et Québec, 2025¹ et 2041²**

	Population de 65 ans et + (N)		Taux d'accroissement (%)
	2025 ¹	2041 ²	2025-2041
Saint-Mathieu-de-Beloeil	646	937	45,0
MRC de La Vallée-du-Richelieu	26 686	33 855	26,9
Montérégie	319 336	391 830	22,7
Québec	1 964 452	2 335 517	18,9

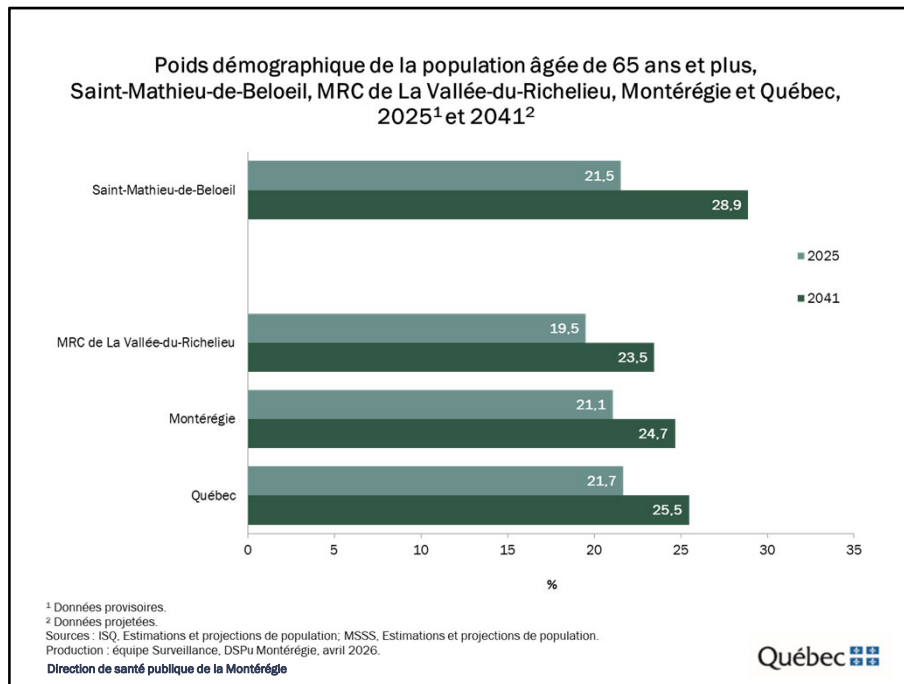
¹ Données provisoires.

² Données projetées.

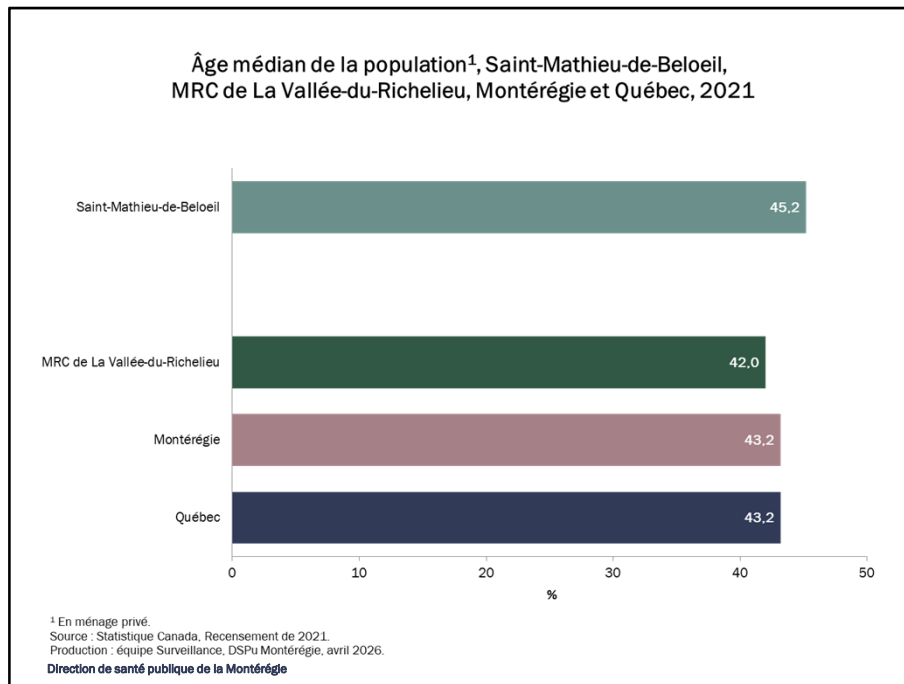
Sources : ISQ, Estimations de population, MSSS, Projections de population.

Production : équipe Surveillance, DSPu Montérégie, avril 2026.

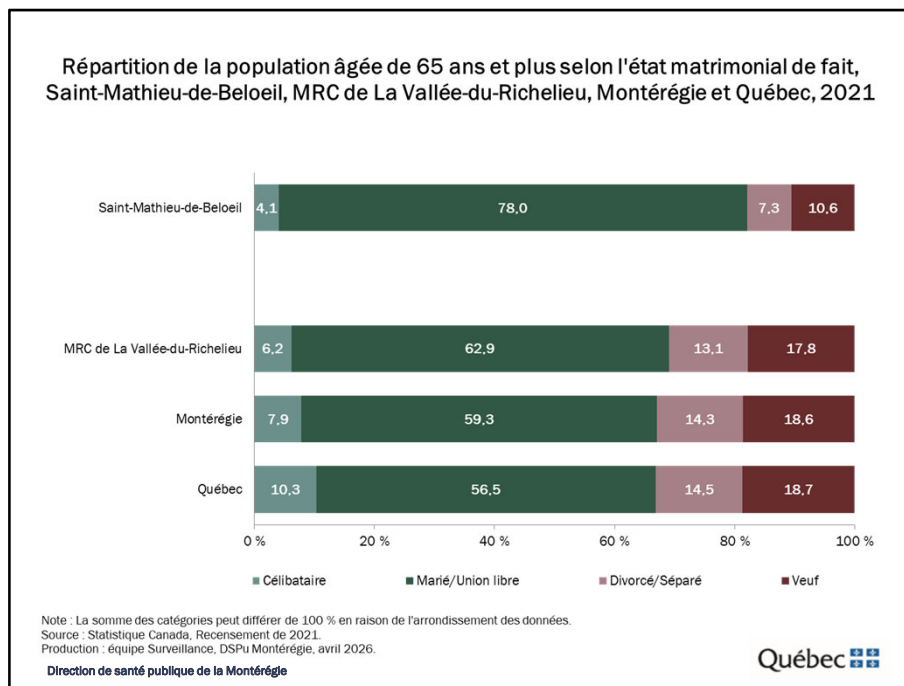
Au 1^{er} juillet 2025, 646 personnes âgées de 65 ans et plus résident à Saint-Mathieu-de-Beloeil. Selon les dernières projections de l'ISQ, la population âgée de 65 ans et plus devrait s'accroître de 45,0 % d'ici 2041, soit un taux d'accroissement nettement supérieur à ceux observés dans les trois autres territoires.



Au 1^{er} juillet 2025, 21,5 % de la population de Saint-Mathieu-de-Beloeil est âgée de 65 ans et plus. La population de Saint-Mathieu-de-Beloeil est donc plus âgée que celle de la MRC, mais aussi âgée que celles de la Montérégie et du Québec. Par ailleurs, selon les projections de 2041, la population de Saint-Mathieu-de-Beloeil devrait être plus âgée que celles des trois autres territoires.



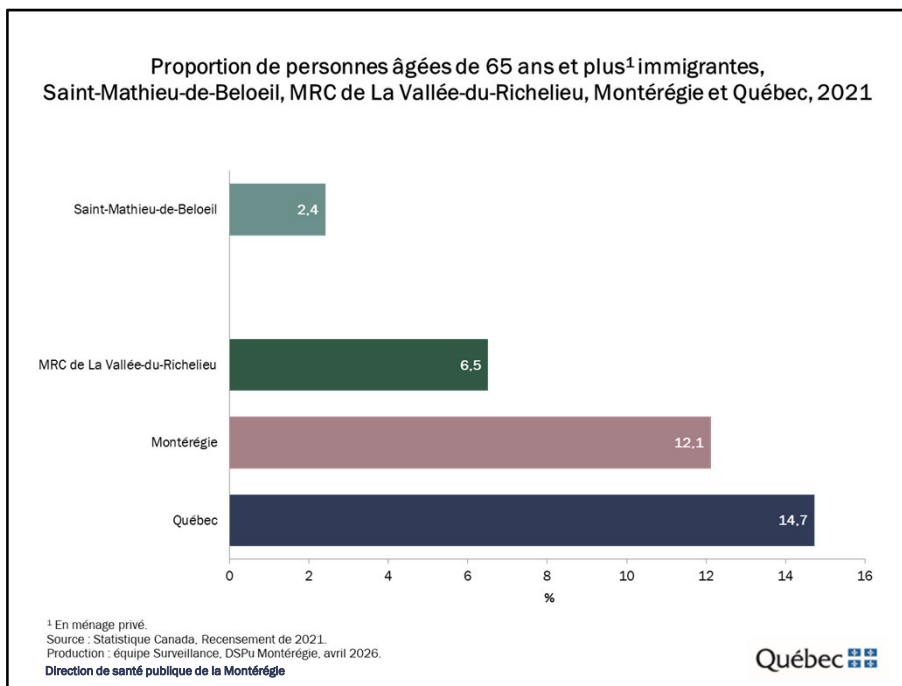
Selon le Recensement de 2021, l'âge médian de la municipalité de Saint-Mathieu-de-Beloeil est de 45 ans.



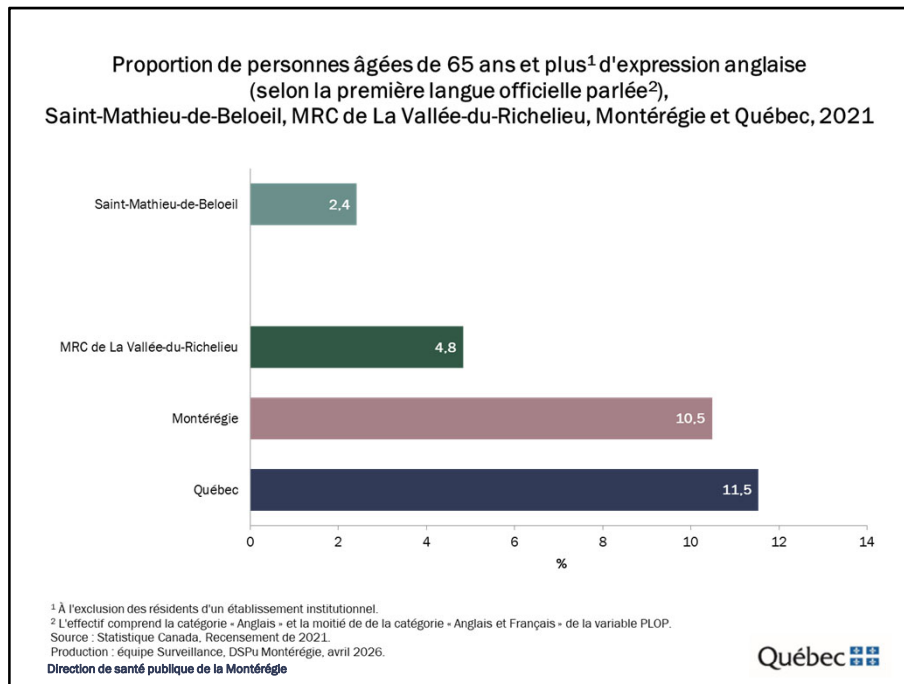
Selon le Recensement de 2021, à Saint-Mathieu-de-Beloeil :

- 78,0 % des personnes aînées sont en couple;
- 10,6 % sont veuves;
- 7,3 % sont divorcées ou séparées;
- 4,1 % sont célibataires.

La proportion de personnes aînées en couple est plus élevée que dans les trois autres territoires.



Selon le Recensement de 2021, à Saint-Mathieu-de-Beloeil, 2,4 % des personnes âgées sont nées à l'extérieur du Canada. Cette proportion est inférieure à celles observées dans les trois autres territoires.

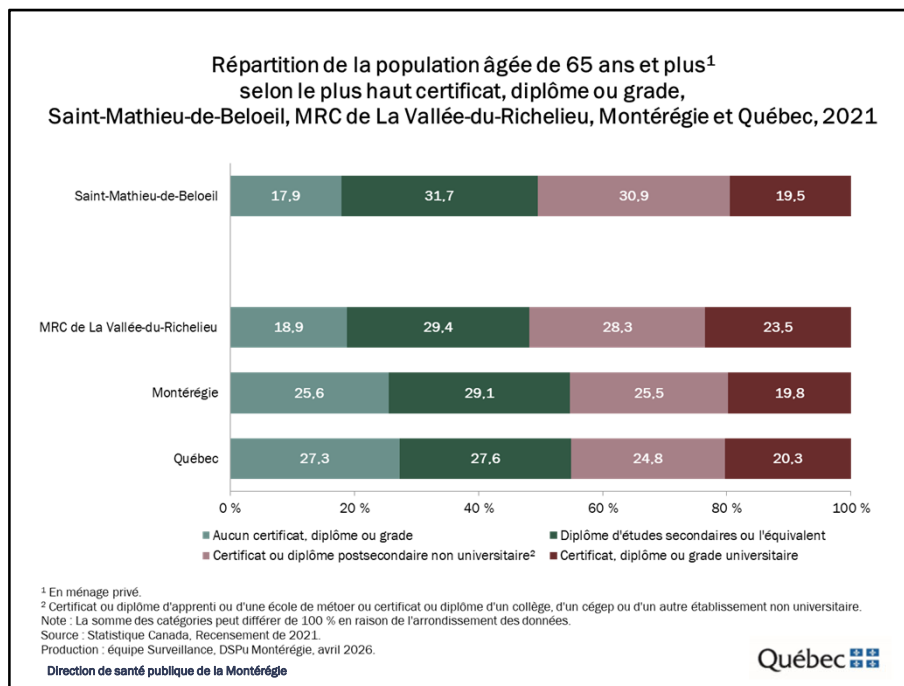


La première langue officielle parlée est l'indicateur qui permet d'identifier, le plus justement possible, la population susceptible de vouloir être desservie en anglais.

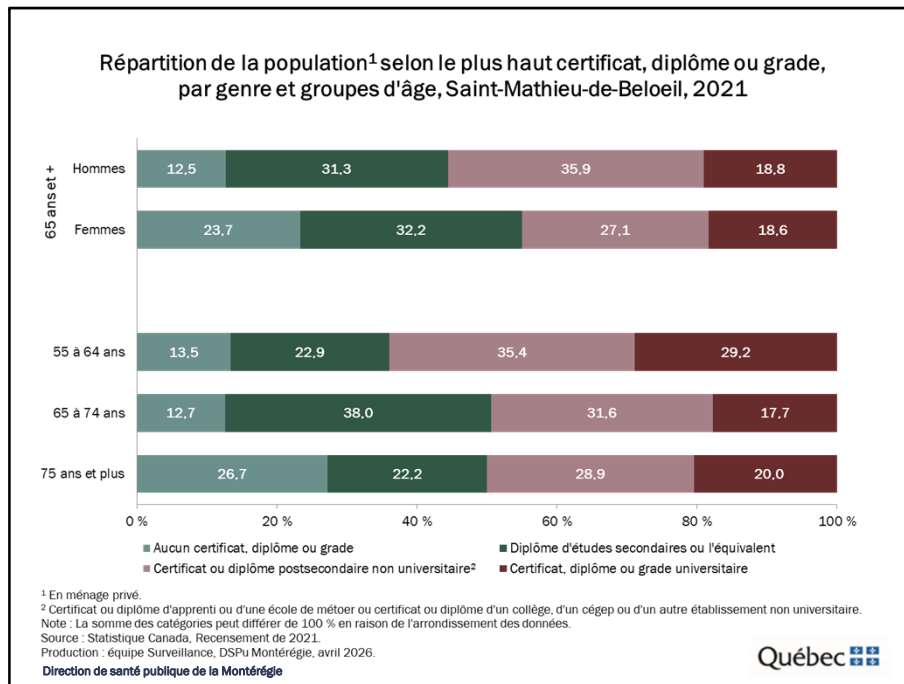
Elle permet donc d'estimer la taille et l'importance relative de la communauté d'expression anglaise sur un territoire donné.

Selon le Recensement de 2021, à Saint-Mathieu-de-Beloeil, les personnes d'expression anglaise représentent 2,4 % de la population âgée de 65 ans et plus. Cette proportion est inférieure à celles observées dans les trois autres territoires.

II. Conditions socioéconomiques

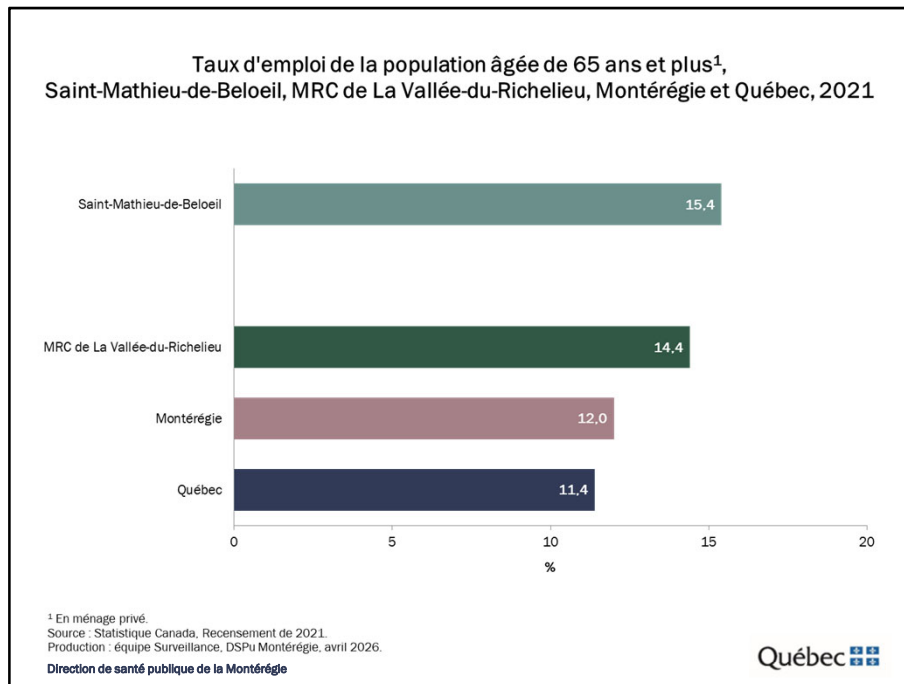


Selon le Recensement de 2021, à Saint-Mathieu-de-Beloeil, 17,9 % de la population âgée de 65 ans et plus n'a aucun certificat, diplôme ou grade. Il s'agit d'une proportion inférieure à celles observées dans les trois autres territoires. Par ailleurs, 30,9 % des personnes aînées détiennent un certificat ou diplôme postsecondaire non universitaire, soit une proportion supérieure à celles observées dans les trois autres territoires.



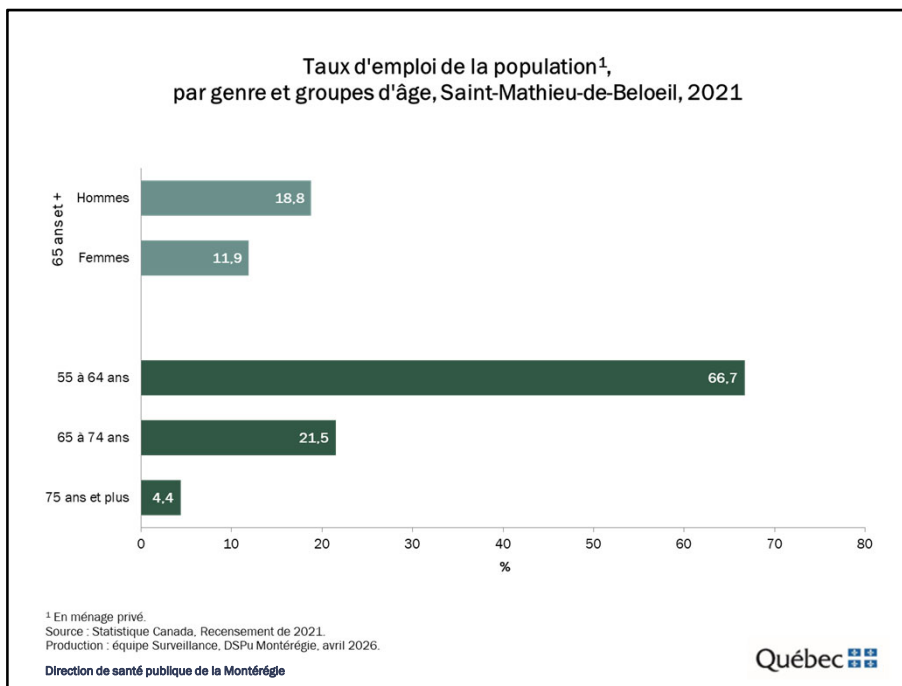
À Saint-Mathieu-de-Beloeil, la proportion de personnes n'ayant aucun certificat, diplôme ou grade est plus élevée chez les femmes de 65 ans et plus que chez les hommes du même âge (23,7 c. 12,5 %).

La proportion de personnes sans diplôme d'études secondaires augmente avec l'âge pour atteindre 26,7 % chez les 85 ans et plus.



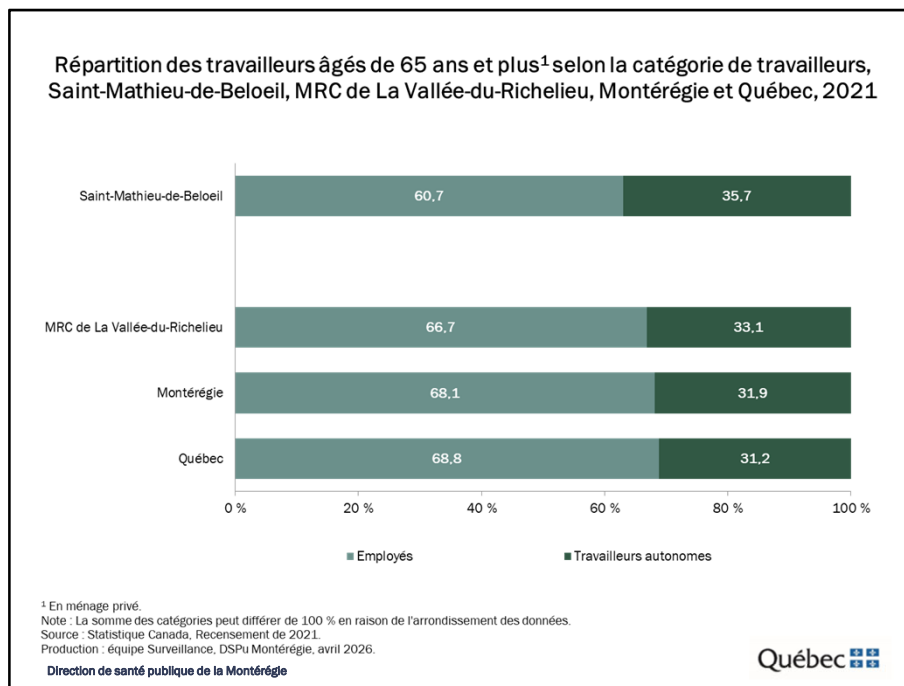
Selon le Recensement de 2021, à Saint-Mathieu-de-Beloeil, 15,4 % des personnes âgées occupent un emploi. Ce taux d'emploi est supérieur à ceux observés dans les trois autres territoires.

Note : Cet indicateur doit être interprété avec prudence considérant les effets de la pandémie sur le marché du travail.



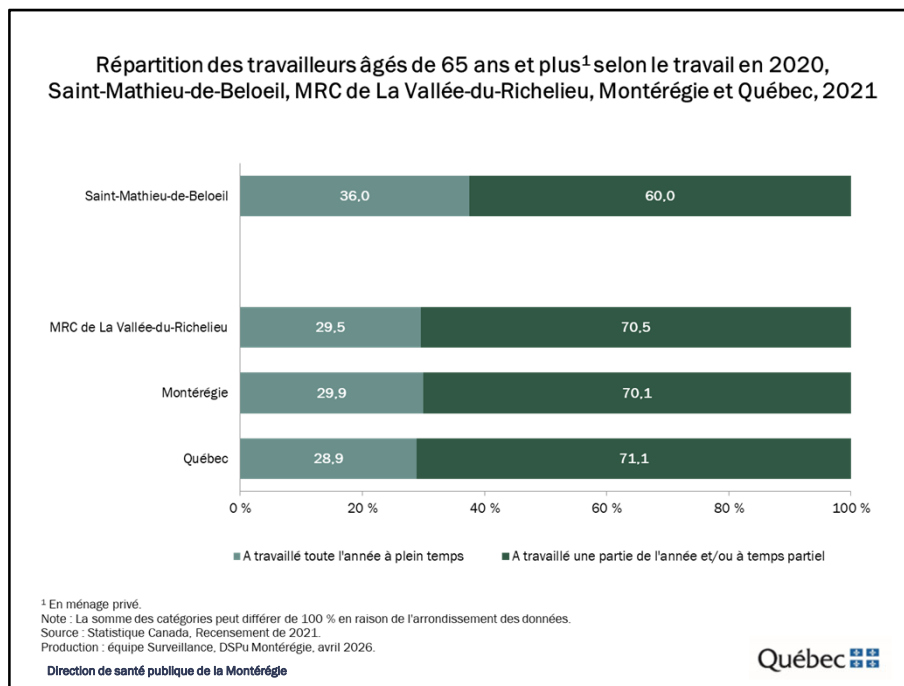
Tel qu'attendu, le taux d'emploi est plus élevé chez les hommes de 65 ans et plus que chez les femmes du même âge (18,8 c. 11,9 %) et il diminue drastiquement avec l'âge.

Note : Cet indicateur doit être interprété avec prudence considérant les effets de la pandémie sur le marché du travail.



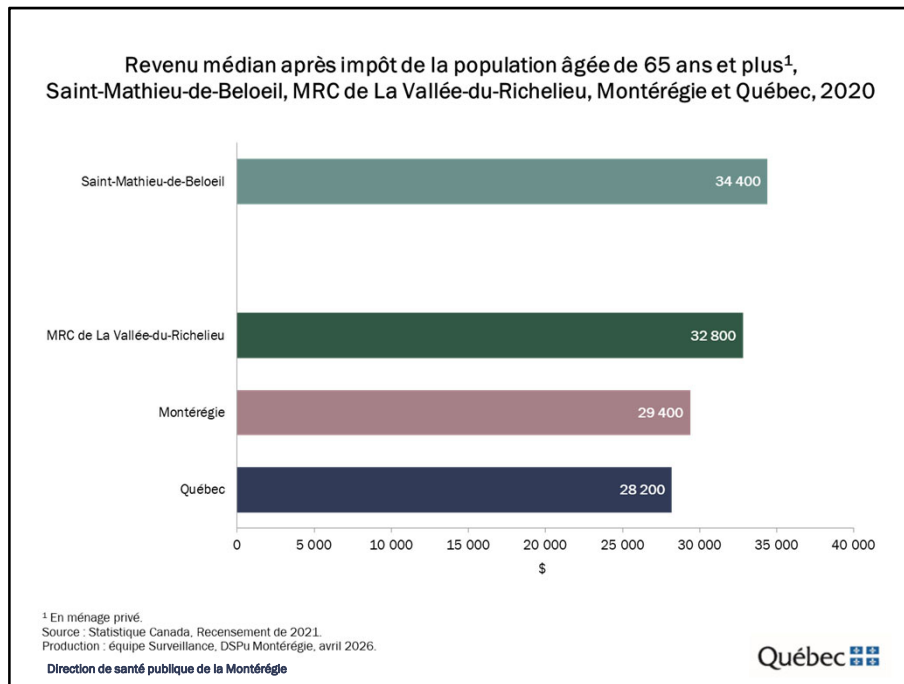
Selon le Recensement de 2021, à Saint-Mathieu-de-Beloeil, plus du tiers des personnes aînées à l'emploi (35,7 %) ont déclaré être des travailleurs autonomes. Cette proportion est supérieure à celles observées dans les trois autres territoires.

Note : Cet indicateur doit être interprété avec prudence considérant les effets de la pandémie sur le marché du travail.



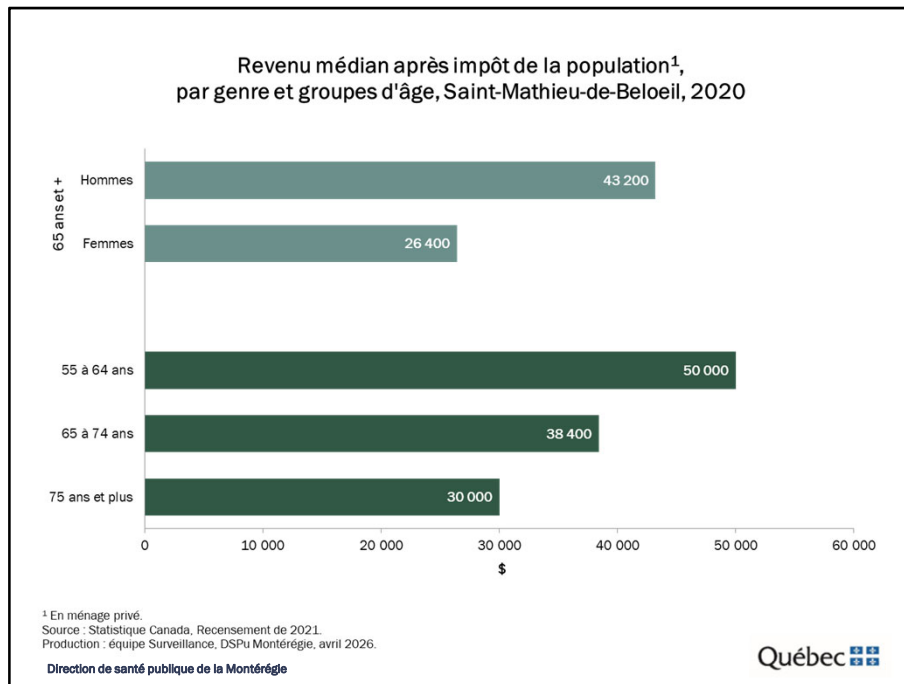
Selon le Recensement de 2021, à Saint-Mathieu-de-Beloil, plus du tiers (36,0 %) des travailleurs âgés de 65 ans et plus ont déclaré travailler à temps plein. Cette proportion est supérieure à celles observées dans les trois autres territoires.

Note : Cet indicateur doit être interprété avec prudence considérant les effets de la pandémie sur le marché du travail.



Selon le Recensement de 2021, le revenu médian après impôts des personnes âgées de Saint-Mathieu-de-Beloeil se chiffre à 34 400 \$ en 2020. Il s'agit d'un revenu supérieur à ceux des personnes âgées des trois autres territoires.

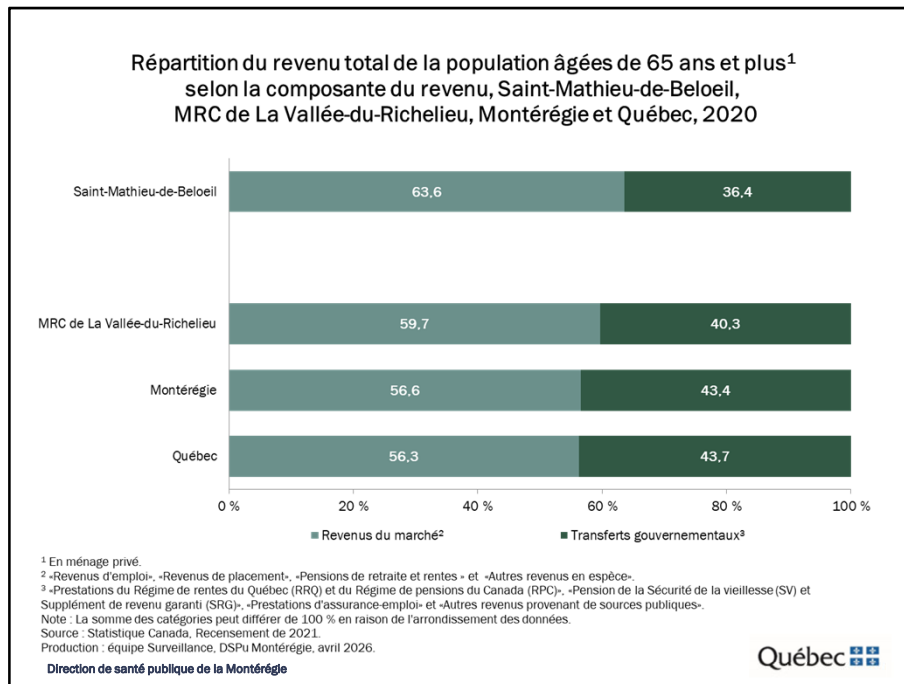
Note : Cet indicateur doit être interprété avec prudence considérant les effets de la pandémie sur le marché du travail et les différentes mesures d'aide financière offertes par le gouvernement.



À Saint-Mathieu-de-Beloeil, le revenu médian après impôts des hommes de 65 ans et plus est supérieur à celui des femmes du même âge (43 200 c. 26 400 \$).

Le revenu médian après impôts diminue au fil des âges, passant de 50 000 \$ chez les 55 à 64 ans à 30 000 \$ chez les 75 ans et plus.

Note : Cet indicateur doit être interprété avec prudence considérant les effets de la pandémie sur le marché du travail et les différentes mesures d'aide financière offertes par le gouvernement.

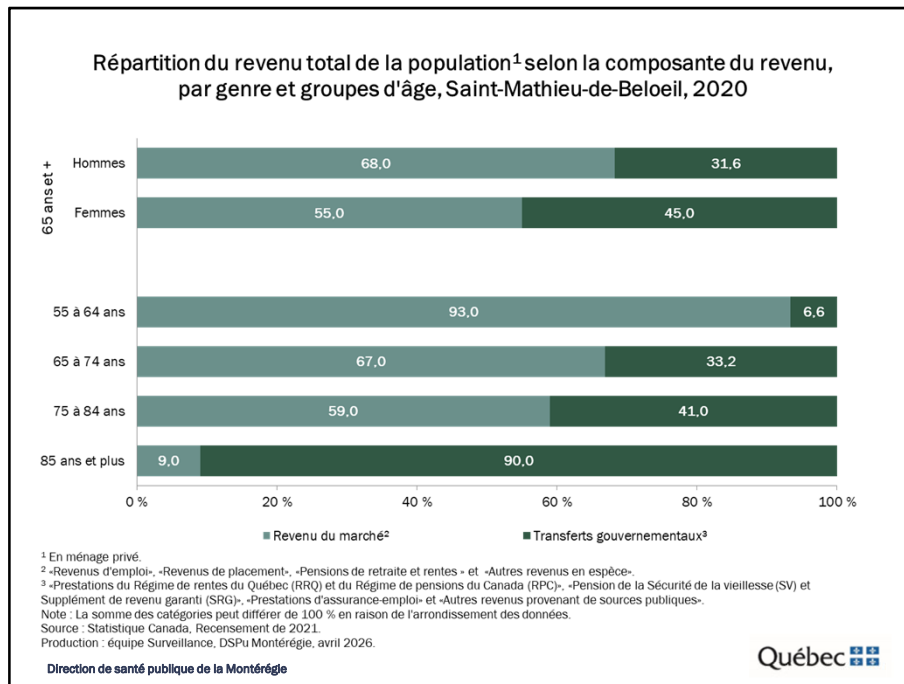


Selon le Recensement de 2021, à Saint-Mathieu-de-Beloeil :

- 63,6 % du revenu total des personnes âgées provient de revenus du marché, catégorie qui comprend les revenus d'emploi, revenus de placements, pensions privées et rentes.
- 36,4 % du revenu total provient des transferts gouvernementaux, catégorie qui comprend la pension de la sécurité de la vieillesse, le supplément de revenu garanti, le régime des rentes du Québec et le régime de pension du Canada.

À Saint-Mathieu-de-Beloeil, la proportion du revenu total provenant de transferts gouvernementaux est inférieure à celles observées dans les trois autres territoires.

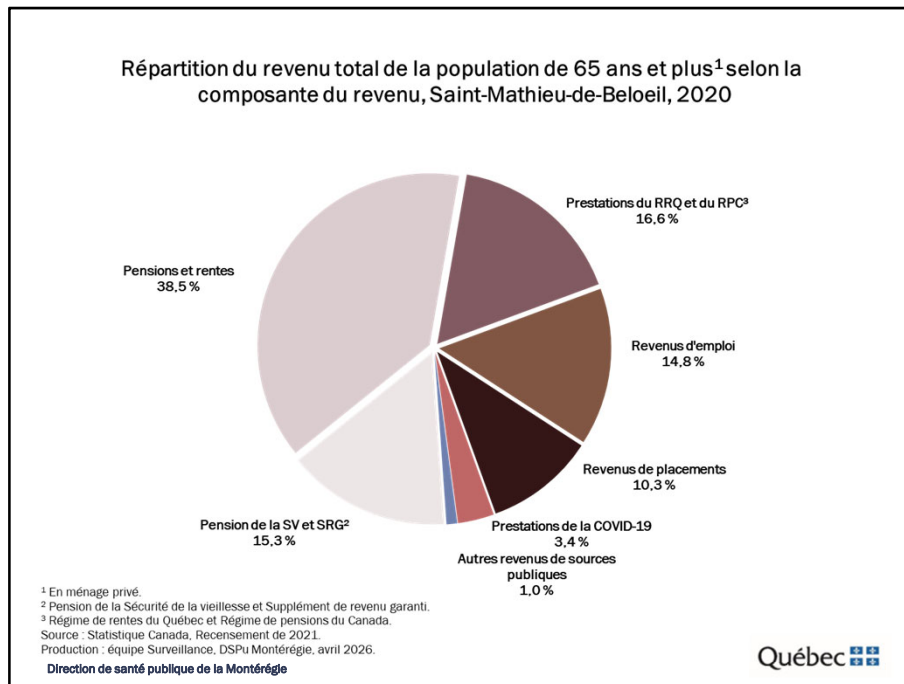
Note : Cet indicateur doit être interprété avec prudence considérant les effets de la pandémie sur le marché du travail et les différentes mesures d'aide financière offertes par le gouvernement.



À Saint-Mathieu-de-Beloeil, la part du revenu total provenant de transferts gouvernementaux est plus élevée chez les femmes de 65 ans et plus que chez les hommes du même âge (45,0 c. 31,6 %).

La part du revenu total provenant de transferts gouvernementaux augmente au fil des âges, passant de 6,6 % chez les 55 à 64 ans à 90,0 % chez les 85 ans et plus.

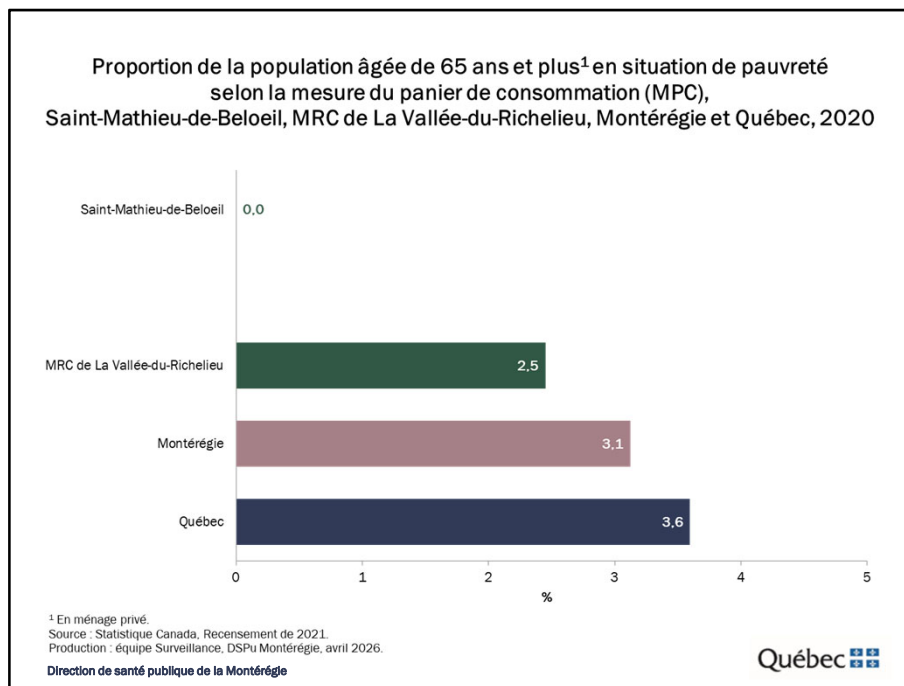
Note : Cet indicateur doit être interprété avec prudence considérant les effets de la pandémie sur le marché du travail et les différentes mesures d'aide financière offertes par le gouvernement.



Selon le Recensement de 2021, les principales sources de revenus des personnes âgées de Saint-Mathieu-de-Beloeil sont :

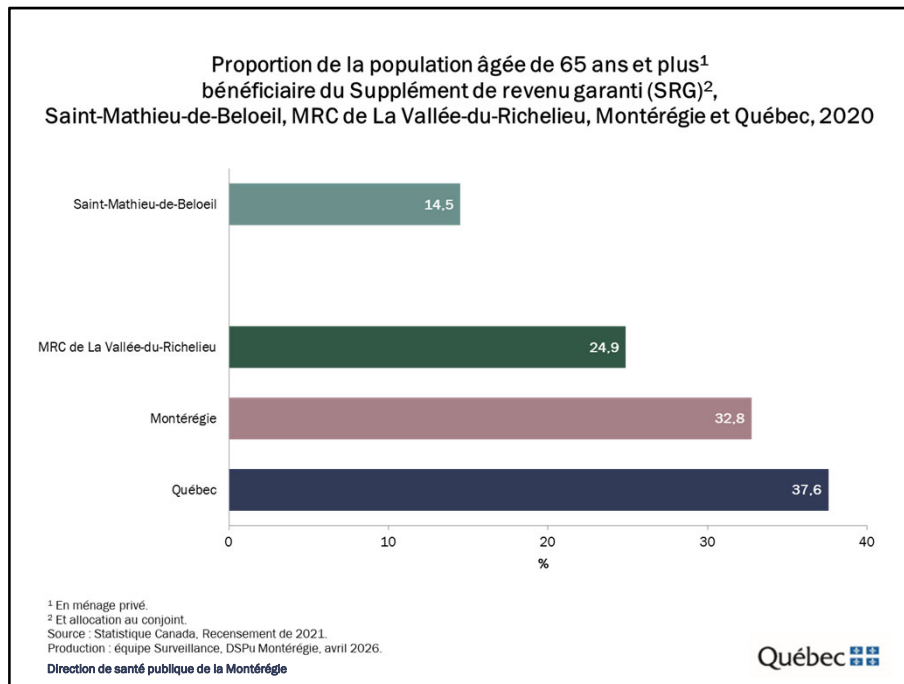
- Pensions de retraite et rentes (38,5 %);
- Prestations du Régime de rentes du Québec et du Régime de pensions du Canada (16,6 %);
- Pension de la Sécurité de vieillesse et Supplément de revenu garanti (15,3 %);
- Revenus d'emploi (14,8 %);
- Revenus de placements (10,3 %);
- Prestations de la COVID-19 (3,4 %);
- Autres revenus de sources publiques (1,0 %).

Note : Cet indicateur doit être interprété avec prudence considérant les effets de la pandémie sur le marché du travail et les différentes mesures d'aide financière offertes par le gouvernement.



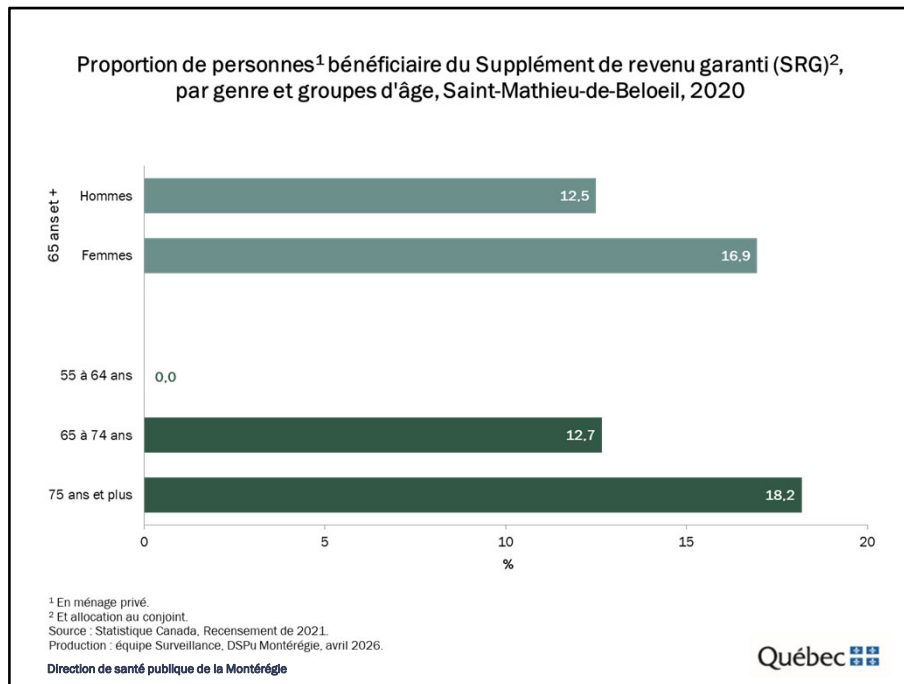
Selon le Recensement de 2021, à Saint-Mathieu-de-Beloeil, 0,0 % des personnes âgées sont en situation de faible revenu selon la mesure du panier de consommation (MPC). Cette proportion est inférieure à celles observées dans les autres territoires.

Note : Cet indicateur doit être interprété avec prudence considérant les effets de la pandémie sur le marché du travail et les différentes mesures d'aide financière offertes par le gouvernement.



Selon le Recensement de 2021, à Saint-Mathieu-de-Beloeil, 14,5 % des personnes âgées de 65 ans et plus bénéficiant du Supplément de revenu garanti (SRG). Cette proportion est inférieure à celles observées dans les trois autres territoires.

Note : Cet indicateur doit être interprété avec prudence considérant les effets de la pandémie sur le marché du travail et les différentes mesures d'aide financière offertes par le gouvernement.

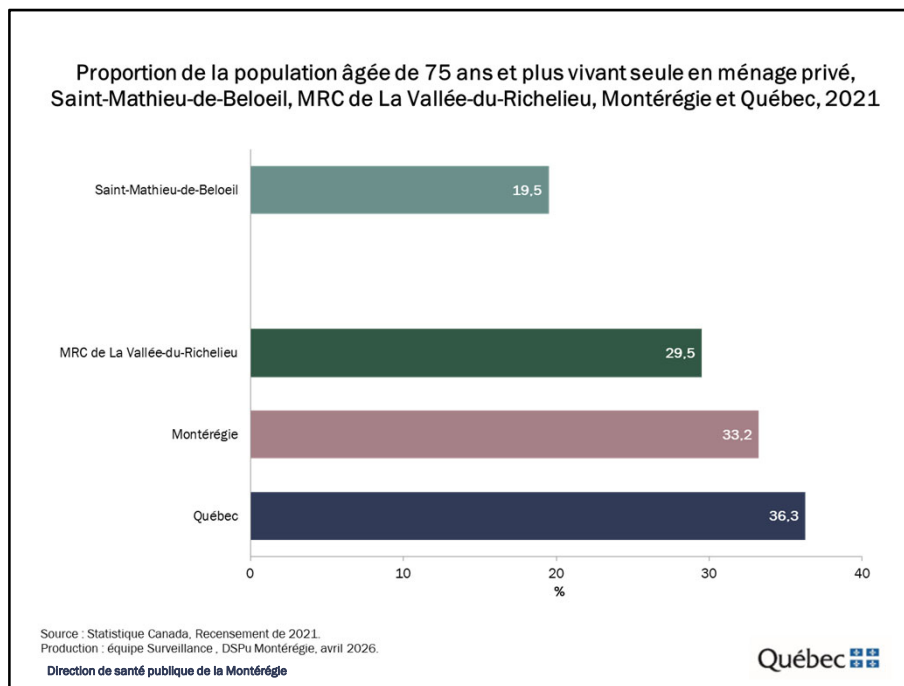


À Saint-Mathieu-de-Beloeil, la proportion de personnes âgées bénéficiant du Supplément de revenu garanti (SRG) s'avère plus élevée chez les femmes que chez les hommes (16,9 c. 12,5 %).

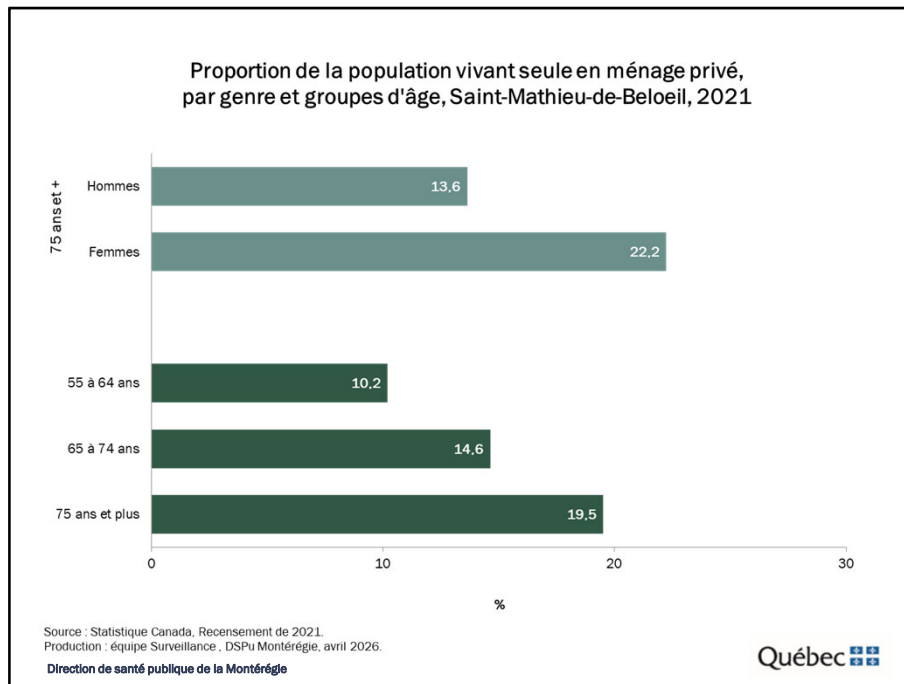
La proportion de personnes âgées bénéficiant de Supplément de revenu garanti (SRG) augmente avec l'âge pour atteindre 18,2 % chez les personnes de 85 ans et plus.

Note : Cet indicateur doit être interprété avec prudence considérant les effets de la pandémie sur le marché du travail et les différentes mesures d'aide financière offertes par le gouvernement.

III. Logement

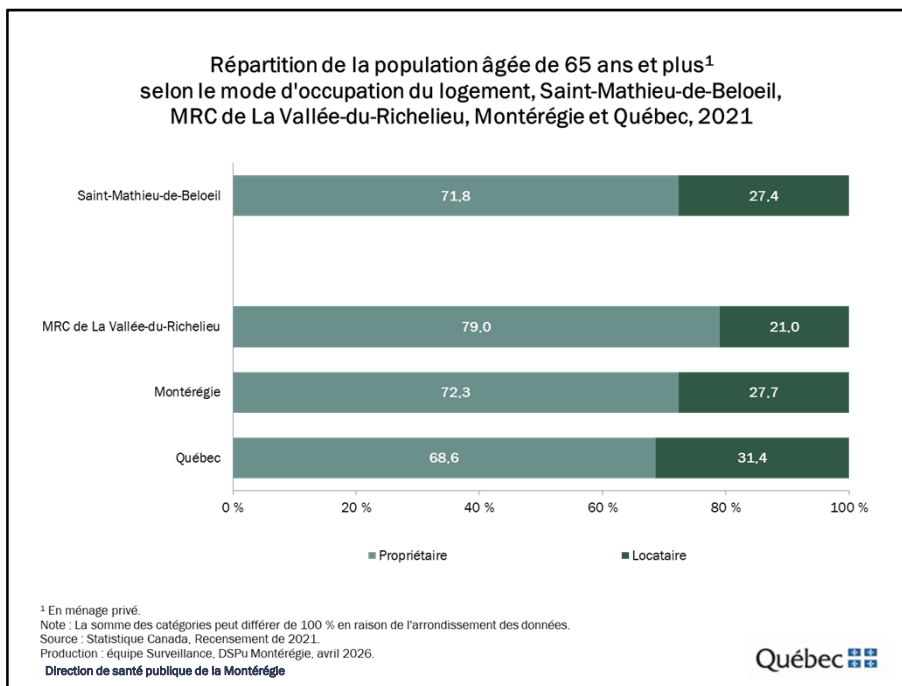


Selon le Recensement de 2021, à Saint-Mathieu-de-Beloeil, 19,5 % des personnes âgées de 75 ans et plus vivent seules, soit une proportion inférieure à celles observées dans les trois autres territoires.

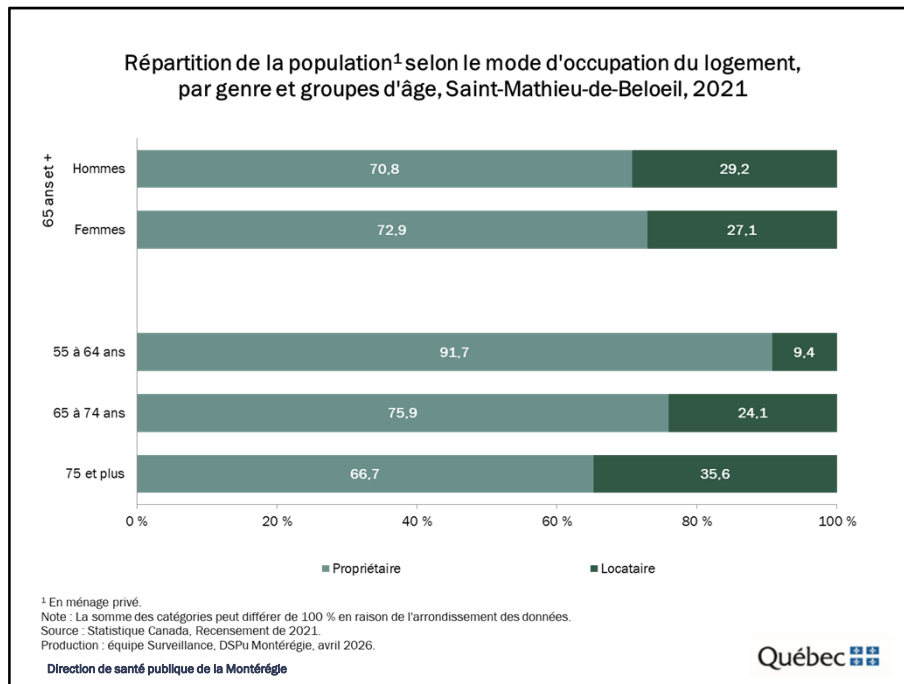


À Saint-Mathieu-de-Beloeil, les femmes de 75 ans et plus en logement privé sont plus nombreuses, en proportion, à vivre seules que les hommes du même âge (22,2 c. 13,6 %).

Plus on avance en âge, plus la proportion de personnes vivant seules augmente, passant de 10,2 % chez les 55 à 64 ans à 19,5 % chez les 75 ans et plus.

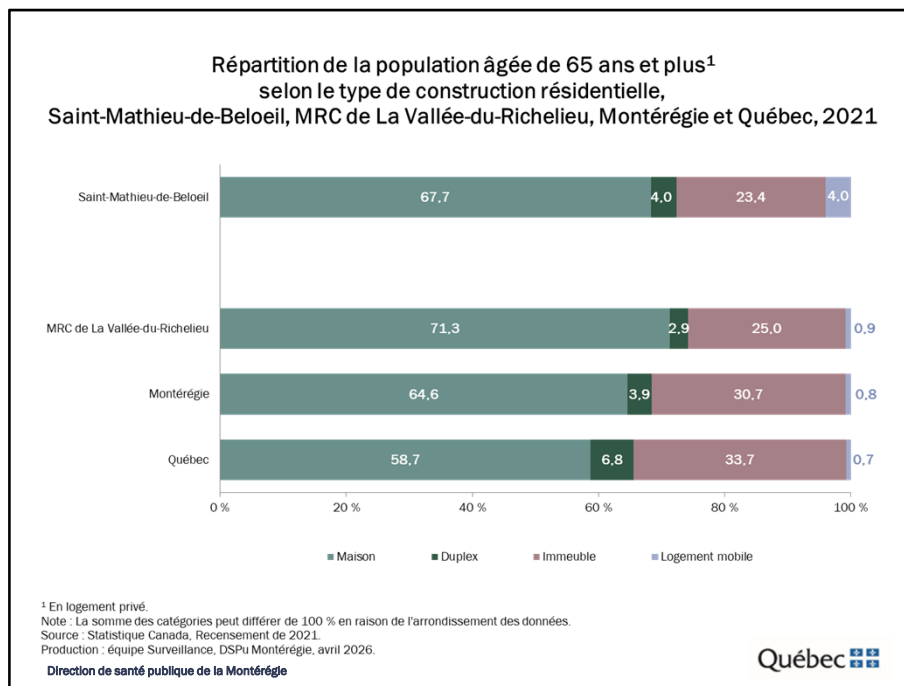


Selon le Recensement de 2021, à Saint-Mathieu-de-Beloeil, 71,8 % des personnes âgées de 65 ans et plus sont propriétaires de leur logement. Cette proportion est inférieure à celle observée dans la MRC, mais comparable à celle observée en Montérégie et supérieure à celle observée au Québec.



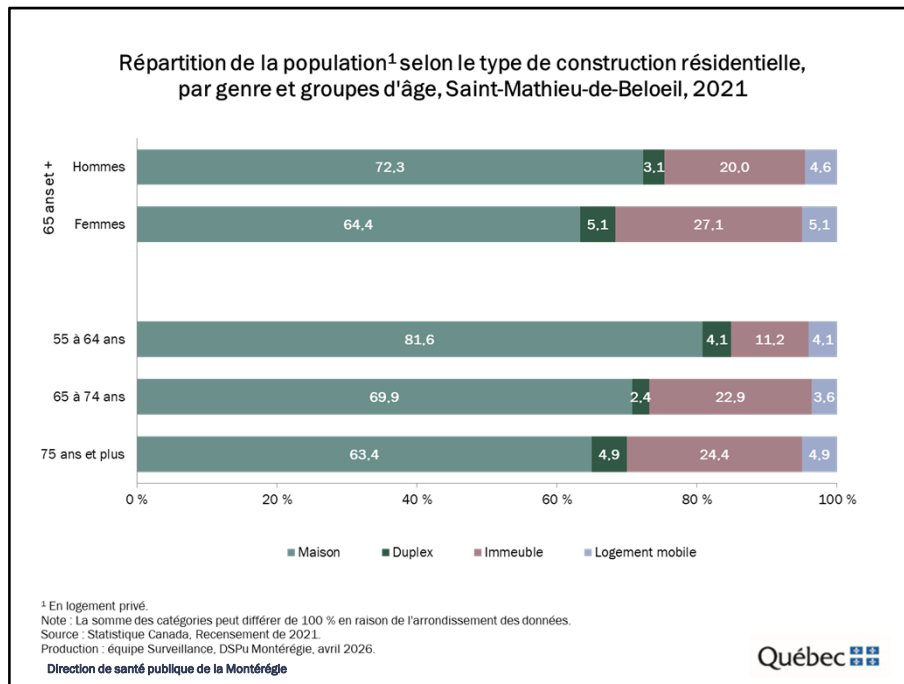
À Saint-Mathieu-de-Beloeil, les femmes de 65 ans et plus sont plus nombreuses à être propriétaires de leur logement que les hommes du même âge (72,9 c. 70,8 %).

Plus on avance en âge, plus la proportion de personnes possédant leur logement diminue, passant de 91,7 % chez les 55 à 64 ans à 66,7 % chez les 75 ans et plus.



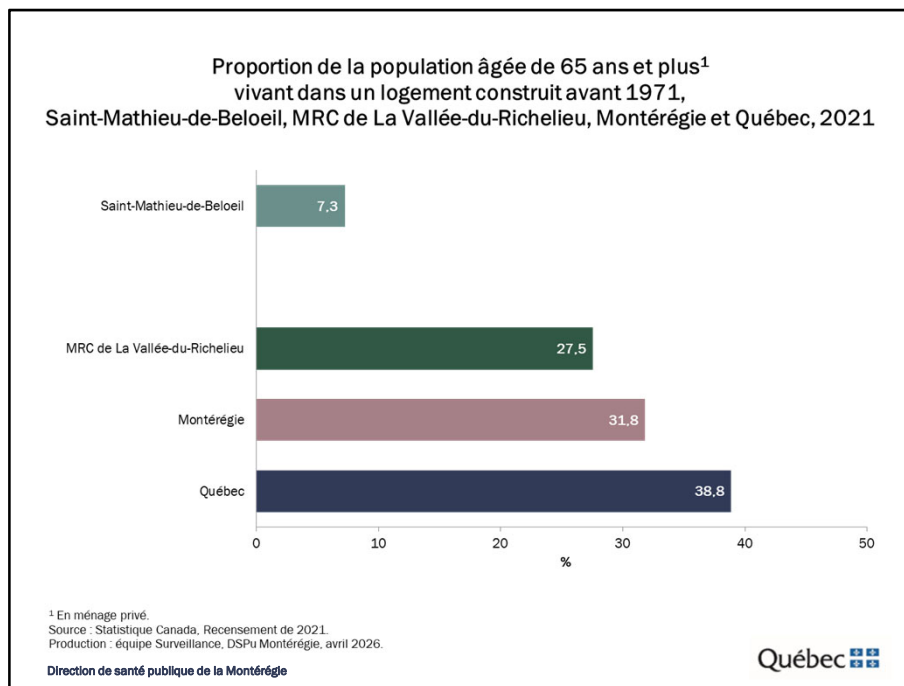
Selon le Recensement de 2021, à Saint-Mathieu-de-Beloeil, parmi les personnes âgées vivant en logement privé :

- 67,7 % résident dans une maison;
- 23,4 % dans un immeuble à logements;
- 4,0 % dans un duplex;
- 4,0 % dans un logement mobile.

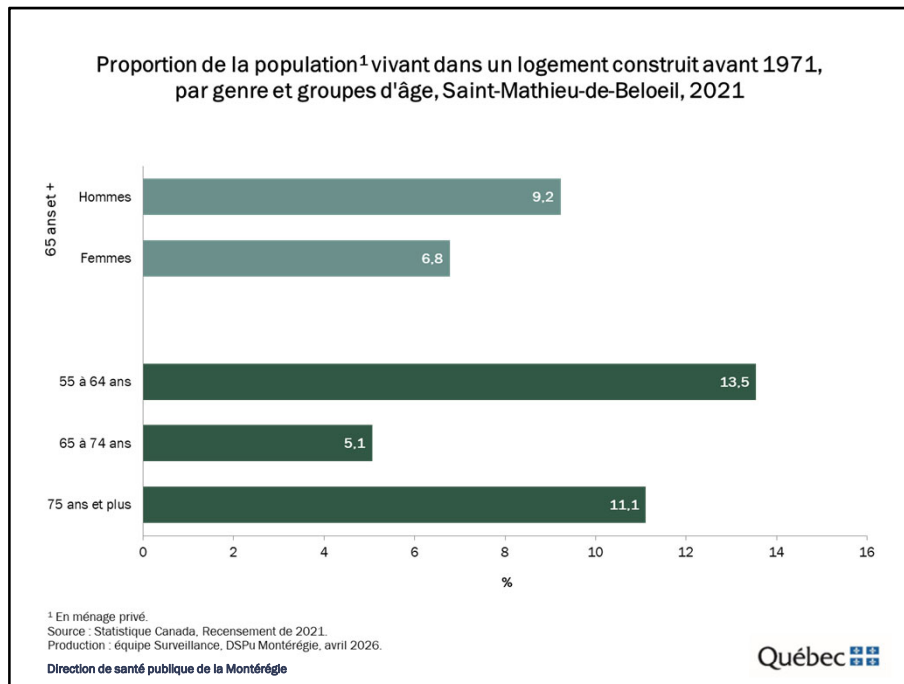


À Saint-Mathieu-de-Beloeil, les hommes de 65 ans et plus sont plus nombreux, en proportion, que les femmes du même âge, à vivre dans une maison (72,3 c. 64,4 %).

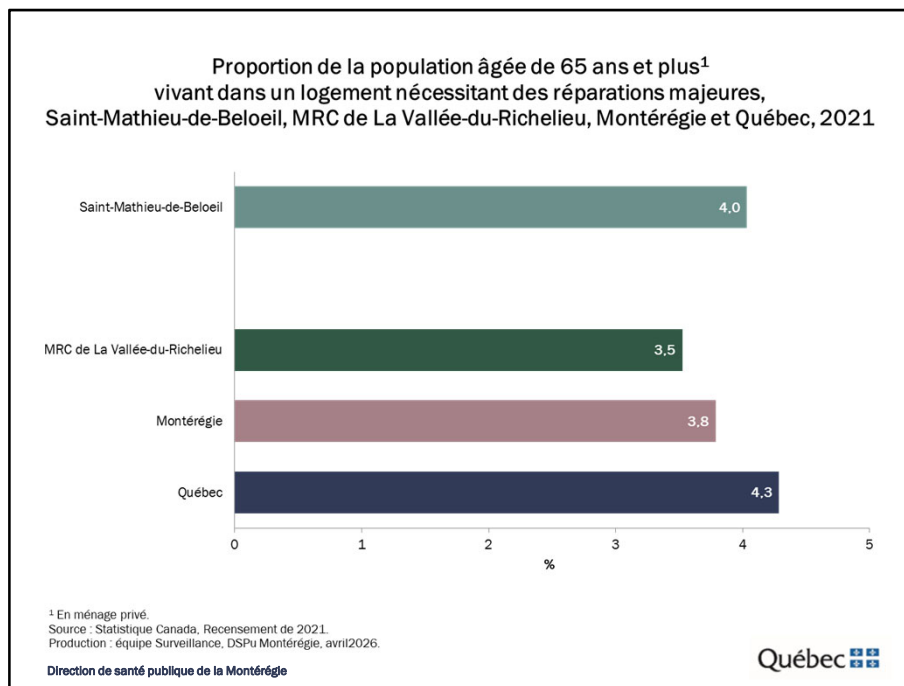
Par ailleurs, la proportion de personnes vivant dans une maison décroît avec l'âge.



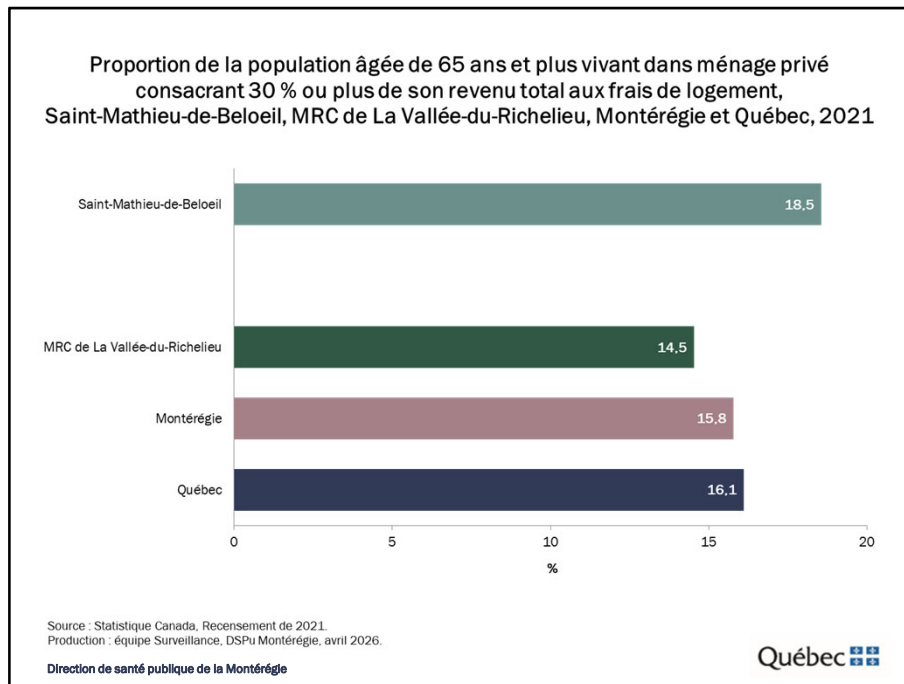
Selon le Recensement de 2021, à Saint-Mathieu-de-Beloeil, 7,3 % des personnes âgées vivent dans un logement construit avant 1971. Cette proportion est nettement inférieure à celles observées dans les trois autres territoires.



À Saint-Mathieu-de-Beloeil, les hommes de 65 ans et plus sont plus nombreux, en proportion, à vivre dans un vieux logement que les femmes du même âge (9,2 c. 6,8 %). La proportion de personnes vivant dans un vieux logement est la plus élevée chez les 55 à 64 ans.

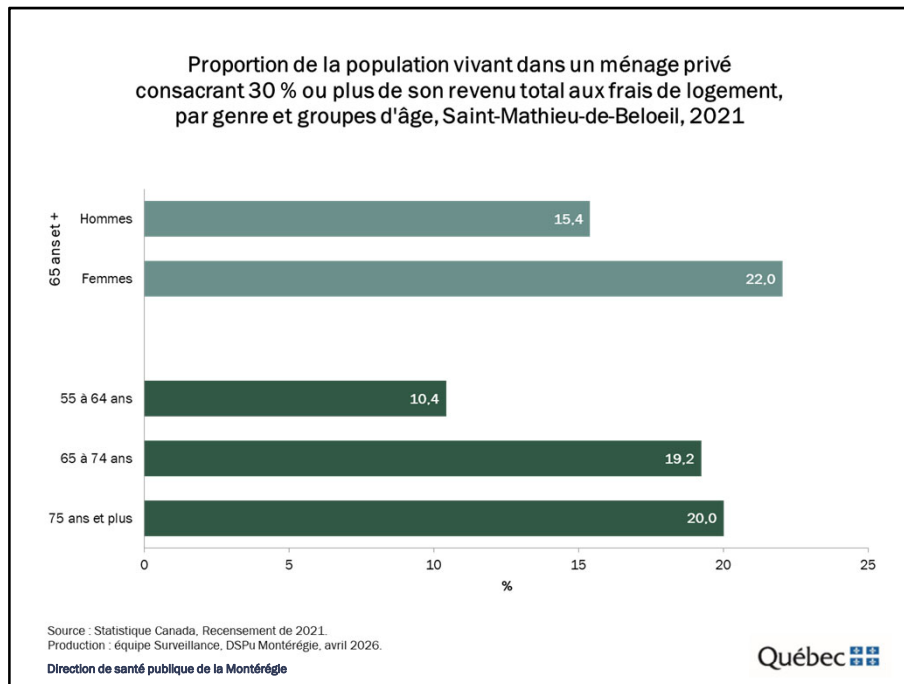


Selon le Recensement de 2021, à Saint-Mathieu-de-Beloeil, 4,0 % des personnes âgées vivent dans un logement nécessitant des réparations majeures. Cette proportion est comparable à celles observées dans les trois autres territoires.



Selon le Recensement de 2021, 18,5 % des personnes âgées de Saint-Mathieu-de-Beloeil vivent dans un ménage consacrant 30 % ou plus de son revenu total aux frais de logement. Cette proportion est supérieure à celles observées dans les trois autres territoires.

Note : Cet indicateur doit être interprété avec prudence considérant les effets de la pandémie sur le marché du travail et les différentes mesures d'aide financière offertes par le gouvernement.



À Saint-Mathieu-de-Beloeil, les femmes de 65 ans et plus sont plus nombreuses, en proportion, que les hommes du même âge, à vivre dans un logement inabordable (22,0 c. 15,4 %). Par ailleurs, cela concerne le cinquième des personnes âgées de 75 ans et plus.

IV. Faits saillants

Faits saillants

Dans l'ensemble, le profil socioéconomique des personnes âgées de Saint-Mathieu-de-Beloeil est plus favorable que celui des personnes âgées de la MRC de La Vallée-du-Richelieu

Comparativement à la MRC de la Vallée-du-Richelieu, Saint-Mathieu-de-Beloeil affiche notamment :

- > Une proportion supérieure de personnes âgées :
 - ⇒ Locataires qui sont à l'emploi (15,4 c. 14,4 %)
 - ⇒ Locataires de leur logement (27,4 c. 21,0 %)
 - ⇒ Vivant dans un logement inabordable (18,5 c. 14,5 %)
- > Une proportion inférieure de personnes âgées :
 - ⇒ Détenant aucun certificat, diplôme ou grade (17,9 c. 18,9 %)
 - ⇒ En situation de pauvreté selon la MPC (0,0 c. 2,5 %)
 - ⇒ Bénéficiaires du Supplément de revenu garanti (14,5 c. 24,9 %)
 - ⇒ Vivant seules (19,5 c. 29,5 %)
 - ⇒ Vivant dans un vieux logement (7,3 c. 27,5 %)
- > Un revenu médian supérieur (34 400 c. 32 800 \$)

Glossaire

Logement mobile : Logement individuel conçu et construit pour être transporté sur son propre châssis et que l'on peut déplacer sans grand délai.

Mesure du panier de consommation : La Mesure du panier de consommation élaborée par Emploi et Développement social Canada (EDSC) désigne la mesure de faible revenu fondée sur le coût d'un panier de biens et de services correspondant à un niveau de vie de base. Le seuil représente, selon des qualités et des quantités déterminées, les coûts de la nourriture, de l'habillement, des chaussures, du transport, du logement et des autres dépenses pour une famille de référence composée de deux adultes et deux enfants.

Revenu médian après impôt : revenu qui divise la population en deux groupes égaux, tel que la moitié de la population a un revenu supérieur et l'autre moitié, un revenu inférieur. Le revenu après impôt est composé de toutes les sources de revenus (revenu d'emploi, de placements et transferts gouvernementaux), moins l'impôt fédéral et provincial.

Logement nécessitant des réparations majeures : Les réparations majeures peuvent comprendre des problèmes compromettant la structure du logement ou les systèmes importants du logement (chauffage, plomberie et réseau électrique).

Frais de logement : montant total moyen de tous les frais de logements payés chaque mois par les ménages qui sont propriétaires ou locataires de leur logement (paiements hypothécaires ou loyer, impôt foncier, charges de copropriété, frais d'électricité, de chauffage, etc.).

Offre de service de l'Équipe Surveillance

- Disponible sur l'[Extranet santémontérégie – Portrait de la population](#)
- Présente : nos services, nos thématiques, nos partenaires, les avantages, la façon de faire et des exemples de produits
- Pour faire une demande :
 - [Document d'aide pour clarifier la demande de service](#)
 - Courriel : surveillance.ci:sssmc16@ssss.gouv.qc.ca
 - Équipe Surveillance communiquera avec vous



Direction de santé publique de la Montérégie Québec

- L'offre de service, développé par l'Équipe surveillance, est disponible sur l'Extranet – Surveillance de l'état de santé de la population <https://extranet.santemonteregie.qc.ca/app/uploads/2023/12/offreservice-surveillance.pdf>
- Cette offre présente :
 - nos services - nous pouvons notamment analyser votre besoin, réaliser un produit, ou encore, vous soutenir dans la planification de services ou de projets;
 - nos thématiques - nous avons accès à de nombreuses banques de données couvrant une multitude de thématiques en lien avec la santé et ses déterminants;
 - nos partenaires;
 - les avantages de faire affaire avec nous - notre équipe détient une grande expertise dans le traitement, l'analyse et l'interprétation des données et comprend bien les enjeux et limites associés aux différentes banques de données;
 - des exemples de produits que nous réalisons.
- Pour faire une demande :
 - Un [Document d'aide pour clarifier la demande de service](#) est mis à votre disposition afin de circonscrire la demande et d'identifier le produit le plus adapté à vos besoins <https://extranet.santemonteregie.qc.ca/app/uploads/2024/01/documentaidedemandesurveillance.pdf>

Les demandes sont acheminées au courriel générique pour l'équipe Surveillance

- Suite à la réception du courriel, un membre de l'équipe surveillance communiquera avec vous afin de faire un retour sur le [Document d'aide pour clarifier la demande de service](#) (objectifs, publics cibles, thématiques, territoires et échéanciers)