



Profil de la population et des familles de la municipalité de Saint-Bruno-de-Montarville

Julie Boulais
Mars 2026

Direction de santé publique de la Montérégie

Québec 

Julie Boulais, M. Sc. Démographie

CISSS de la Montérégie-Centre
Direction de santé publique
Équipe Surveillance
1255 rue Beauregard, Longueuil (Québec) J4K 2M3

Courriel : julie.boulais.agence16@ssss.gouv.qc.ca
WEB : <https://extranet.santemonteregie.qc.ca/dspu/portrait-population/>

Citation suggérée

Boulais, J. (2026). *Profil de la population et des familles de la municipalité de Saint-Bruno-de-Montarville*. Portfolio. Longueuil : Centre intégré de santé et de services sociaux de la Montérégie-Centre. Direction de santé publique. Équipe Surveillance.



Ce document peut être téléchargé et partagé à condition d'en mentionner la source. De plus, il ne peut être modifié de quelque façon que ce soit, ni utilisé à des fins commerciales.

Ce Portfolio comporte des commentaires sous la plupart des diapositives. Il est conseillé d'utiliser l'affichage Page de commentaires.

Introduction

Sources de données

- ✓ Estimations et projections de population de l'Institut de la statistique du Québec (ISQ)
- ✓ Recensements court et détaillé de 2021 (Statistique Canada)

3 volets à l'analyse

- I. Population
 - Conditions sociodémographiques
 - Conditions socioéconomiques
 - Logement
- II. Familles
 - Conditions sociodémographiques
 - Conditions socioéconomiques
- III. Faits saillants

Comparaisons

- ✓ Âge et sexe
- ✓ MRC, Montérégie et Québec

I. Population

Conditions sociodémographiques

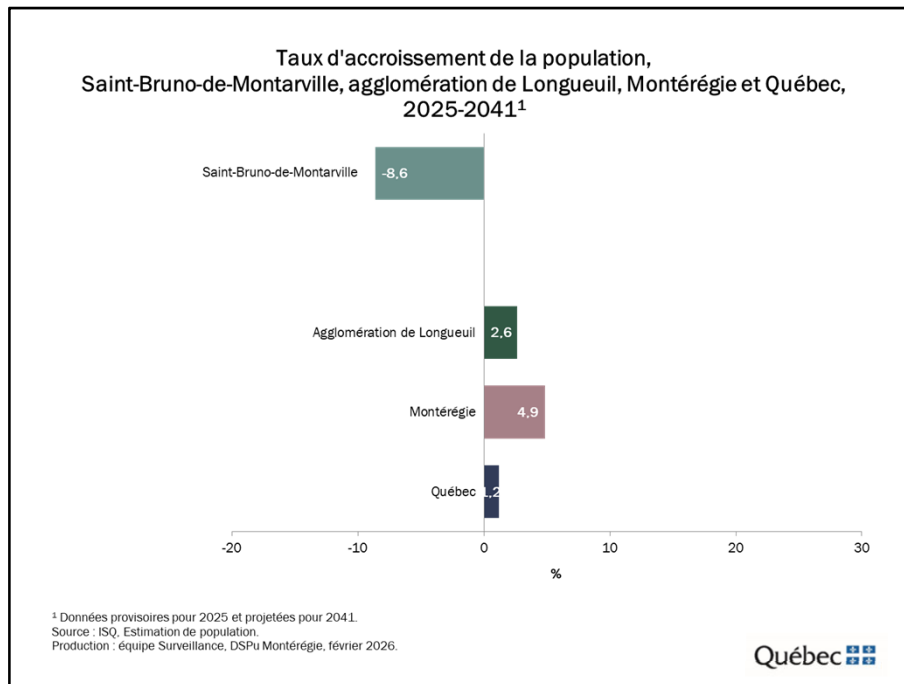
**Répartition (%) de la population selon l'âge,
Saint-Bruno-de-Montarville, 2025¹**

Âge	Population totale		
	N	%	
0 à 4 ans	1 147	4,3	} 0 à 14 ans = 16 %
5 à 14 ans	3 199	11,9	
15 à 24 ans	3 155	11,8	
25 à 34 ans	2 132	8,0	} 15 à 64 ans = 60 %
35 à 44 ans	3 410	12,7	
45 à 54 ans	3 866	14,4	
55 à 64 ans	3 444	12,9	
65 à 74 ans	3 153	11,8	} 65 ans et plus = 24 %
75 à 84 ans	2 501	9,3	
85 ans et plus	779	2,9	
Total	26 786	100,0	

¹ Données provisoires.
Sources : ISQ, Estimations de population.
Production : équipe Surveillance, DSPu Montérégie, février 2026.

Au 1^{er} juillet 2025, la municipalité de Saint-Bruno-de-Montarville compte 26 786 habitants dont 60 % sont âgés de 15 à 64 ans. On y dénombre autant de jeunes de moins de 15 ans (16 %) que de personnes âgées de 65 ans et plus (24 %).

Selon le Recensement de 2021, l'âge médian à Saint-Bruno-de-Montarville est de 46 ans.



Selon les dernières projections de l'Institut de la statistique du Québec, la population de Saint-Bruno-de-Montarville devrait décroître de 8,6 % d'ici 2041. Il s'agit d'un taux d'accroissement nettement inférieur à ceux observés dans les trois autres territoires.

**Taux d'accroissement de la population selon l'âge,
Saint-Bruno-de-Montarville, 2025-2041¹**

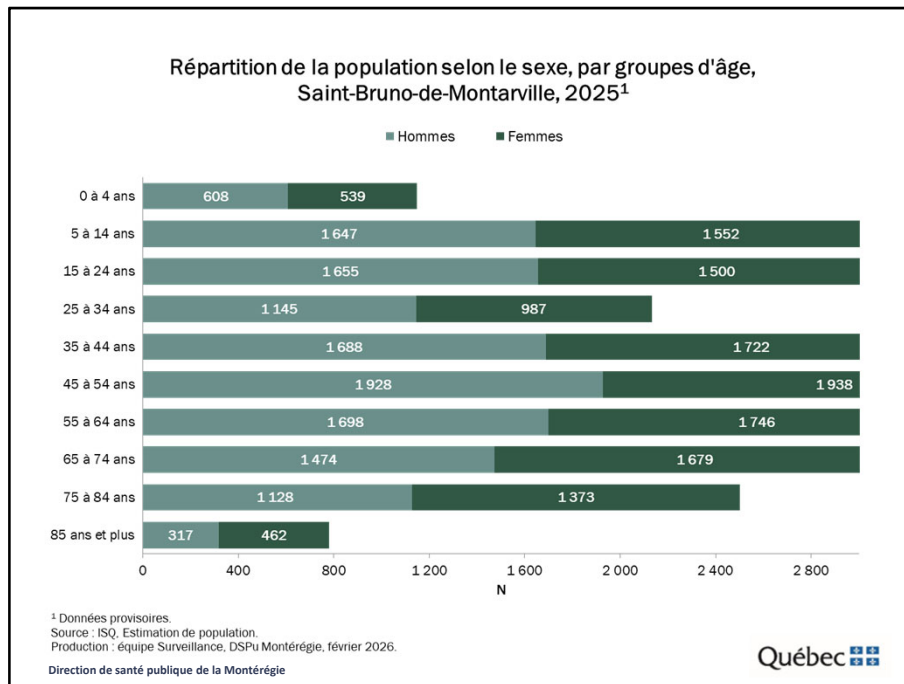
Âge	Population totale		Taux d'accroissement (%) 2024-2041
	2025	2041	
0 à 4 ans	1 147	1 006	-12,3
5 à 14 ans	3 199	2 525	-21,1
15 à 24 ans	3 155	2 831	-10,3
25 à 34 ans	2 132	2 415	13,3
35 à 44 ans	3 410	2 733	-19,9
45 à 54 ans	3 866	3 184	-17,6
55 à 64 ans	3 444	3 049	-11,5
65 à 74 ans	3 153	2 689	-14,7
75 à 84 ans	2 501	2 563	2,5
85 ans et plus	779	1 481	90,1
Total	26 786	24 276	-8,6

¹ Données provisoires pour 2025 et projetées pour 2041.
Sources : ISQ, Estimations et projections de population.
Production : Équipe Surveillance, DSPu Montérégie, février 2026.

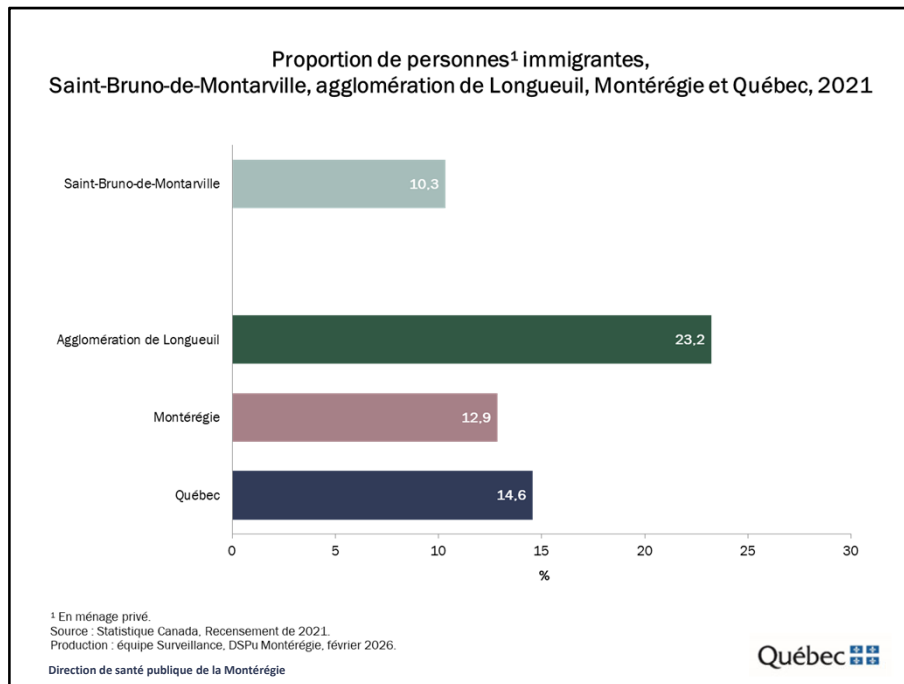
Direction de santé publique de la Montérégie

Québec 

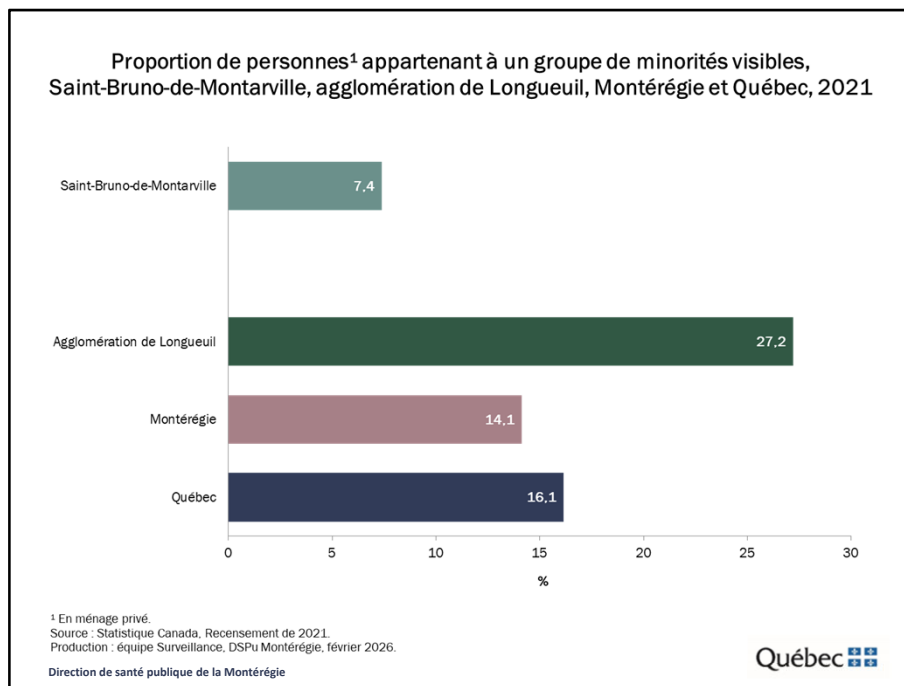
À Saint-Bruno-de-Montarville, entre 2025 et 2041, la population âgée de 85 ans et plus devrait presque doubler. À l'exception des personnes âgées de 75 à 84 ans et 85 ans et plus, tous les groupes d'âge devraient connaître une décroissance de leur population d'ici 2041.



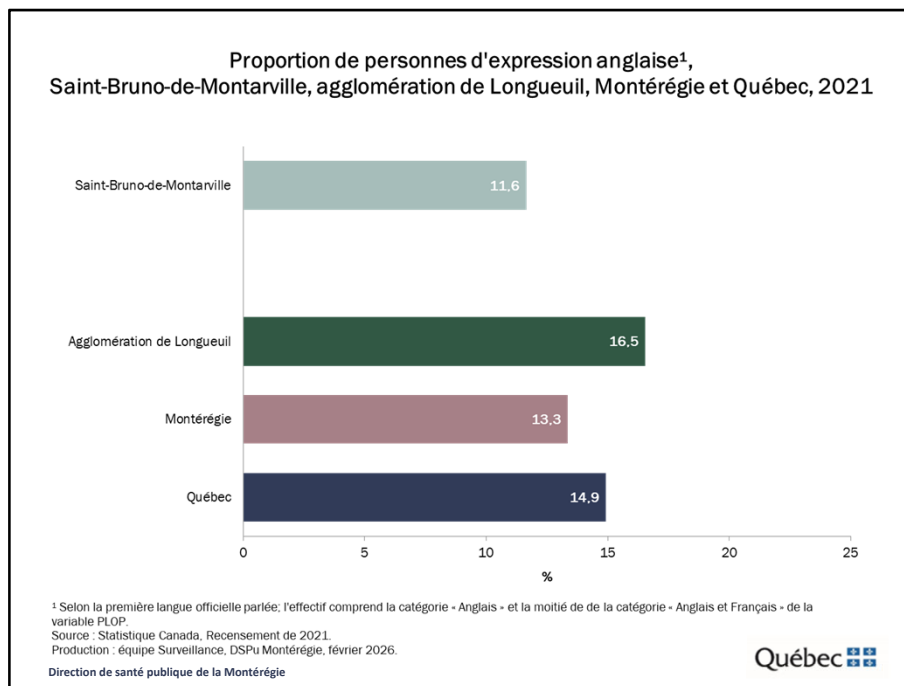
Au 1^{er} juillet 2024, à Saint-Bruno-de-Montarville, on dénombre presque autant d'hommes que de femmes dans la population (13 288 hommes c. 13 498 femmes). Cette répartition varie toutefois selon les différents groupes d'âge. On dénombre davantage d'hommes chez les plus jeunes, soit dans les groupes d'âge de 0 à 4 ans à 25 à 44 ans. Au-delà de ce dernier groupe d'âge, à l'inverse, on y dénombre plus de femmes.



Selon le Recensement de 2021, 10,3 % de la population de Saint-Bruno-de-Montarville est née à l'extérieur du Canada. Cette proportion est légèrement inférieure à celles observées en Montérégie et au Québec, mais 2,3 fois inférieure à celle de l'agglomération de Longueuil (23,2 %).



Selon le Recensement de 2021, environ 7,4 % de la population de Saint-Bruno-de-Montarville appartient à un groupe de minorités visibles. Cette proportion est inférieure à celles observées dans les trois autres territoires.



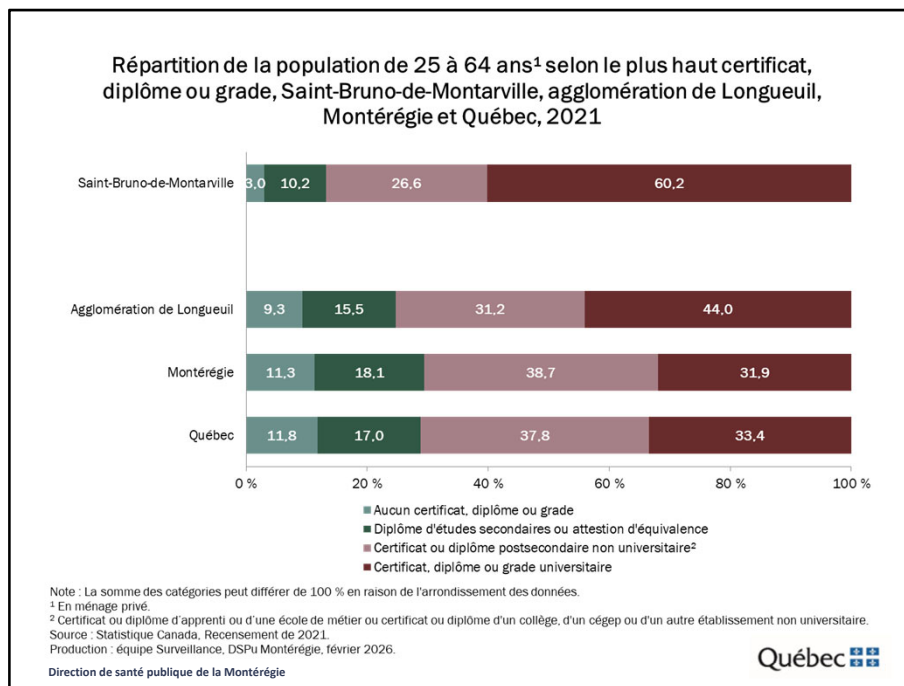
La première langue officielle parlée est l'indicateur qui permet d'identifier, le plus justement possible, la population susceptible de vouloir être desservie en anglais.

Elle permet donc d'estimer la taille et l'importance relative de la communauté d'expression anglaise sur un territoire donné.

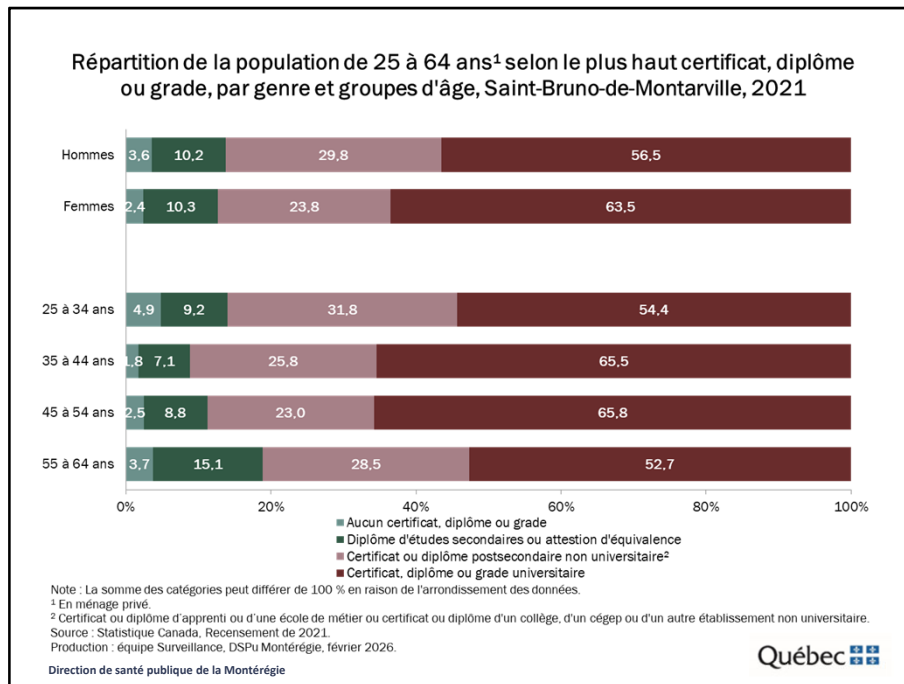
Selon le Recensement de 2021, les personnes d'expression anglaise représentent 11,6 % de la population de Saint-Bruno-de-Montarville. Cette proportion est inférieure à celles observées dans les trois autres territoires.

I. Population

Conditions socioéconomiques

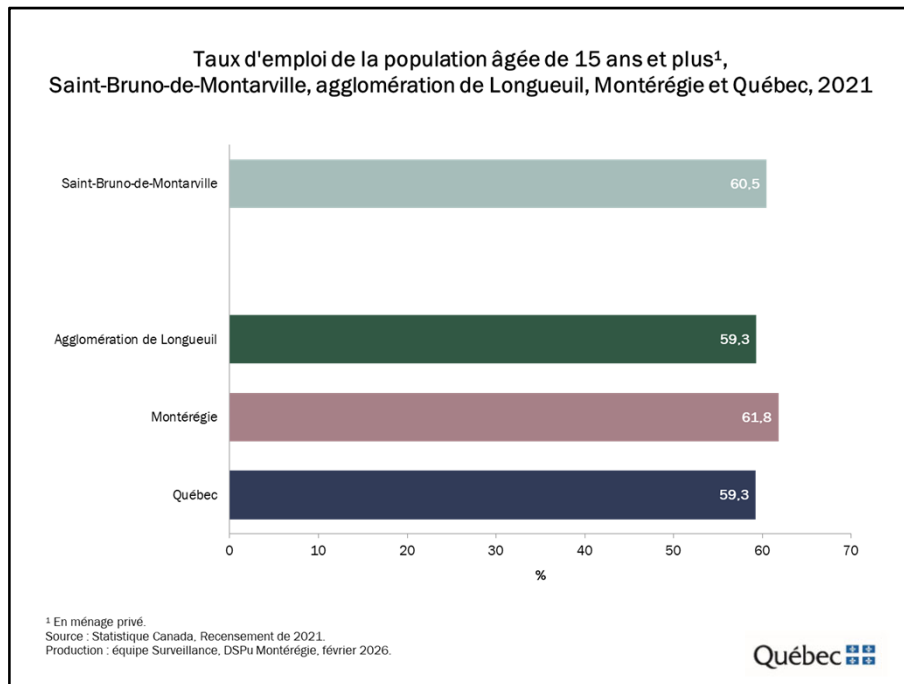


Selon le Recensement de 2021, à Saint-Bruno-de-Montarville, 3,0 % des personnes âgées de 25 à 64 ans n'ont aucun certificat, diplôme ou grade. Il s'agit d'une proportion nettement inférieure à celles observées dans les trois autres territoires. Par ailleurs, 6 personnes sur 10 âgées de 25 à 64 ans détiennent un certificat, diplôme ou grade universitaire.



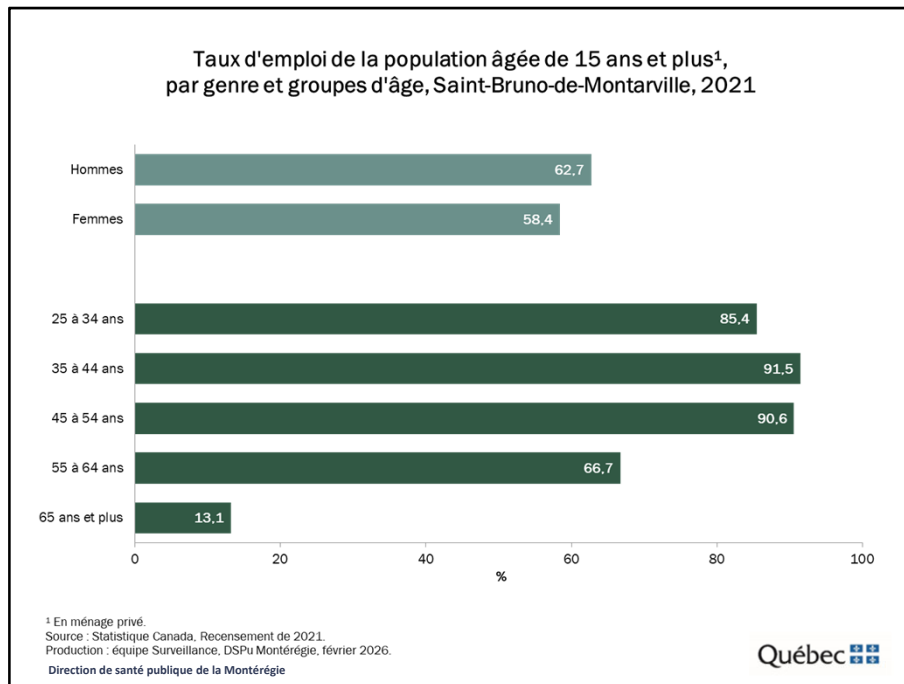
À Saint-Bruno-de-Montarville, la proportion de personnes âgées de 25 à 64 ans sans certificat, diplôme ou grade est légèrement plus élevée chez les hommes que chez les femmes (3,6 c. 2,4 %). Par ailleurs, les femmes sont proportionnellement plus nombreuses à détenir un certificat, diplôme ou grade universitaire (63,5 c. 56,5 %).

La proportion de personnes sans diplôme d'études secondaires augmente légèrement avec l'âge à partir de 35 à 44 ans pour atteindre 3,7 % chez les 55 à 64 ans.



Selon le Recensement de 2021, le taux d'emploi de la population de 15 ans et plus de Saint-Bruno-de-Montarville se chiffre à 60,5 %. Il s'agit d'un taux comparable à ceux observés dans les trois autres territoires.

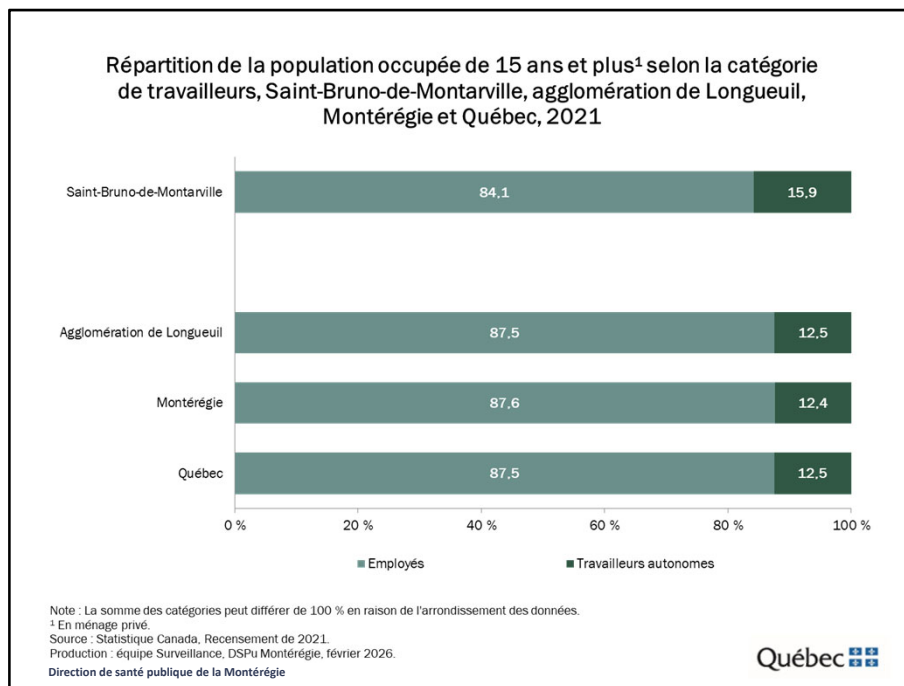
Note : Cet indicateur doit être interprété avec prudence considérant les effets de la pandémie sur le marché du travail.



À Saint-Bruno-de-Montarville, le taux d'emploi des hommes de 15 ans et plus est plus élevé que celui des femmes du même âge (62,7 c. 58,4 %).

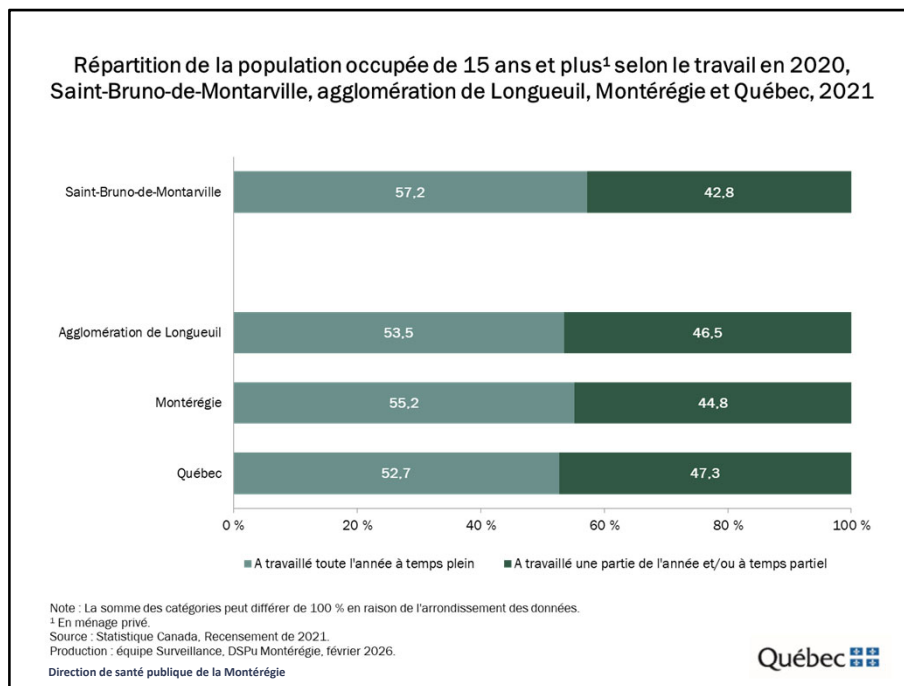
Le taux d'emploi diminue avec l'âge, passant de 85,4 % chez les 25 à 34 ans à 13,1 % chez les 65 ans et plus.

Note : Cet indicateur doit être interprété avec prudence considérant les effets de la pandémie sur le marché du travail.



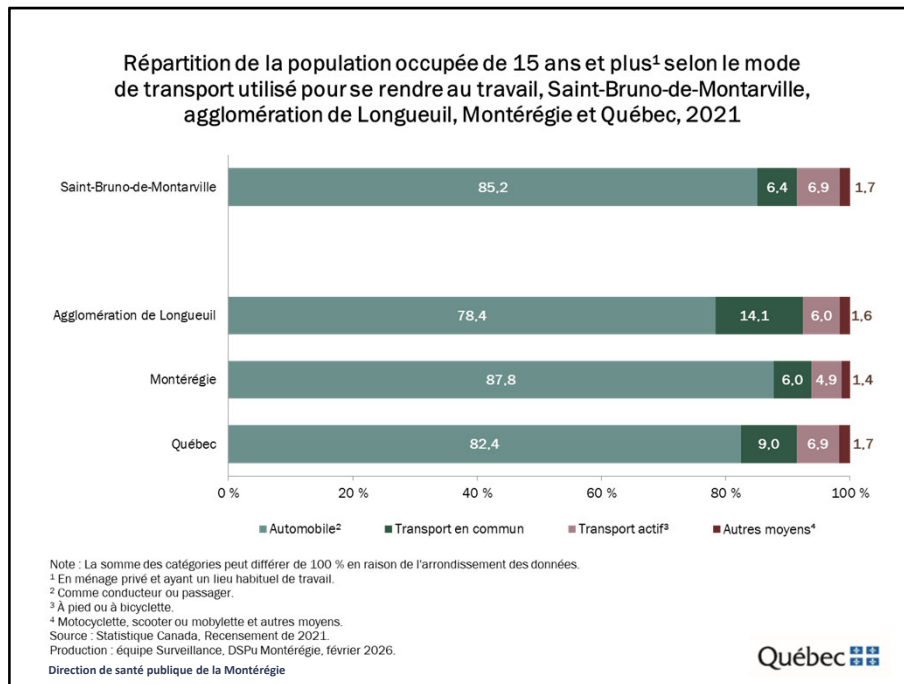
Selon le Recensement de 2021, à Saint-Bruno-de-Montarville, 15,9 % des travailleurs ont déclaré être des travailleurs autonomes. Cette proportion est légèrement supérieure à celles observées dans les trois autres territoires.

Note : Cet indicateur doit être interprété avec prudence considérant les effets de la pandémie sur le marché du travail.



Selon le Recensement de 2021, à Saint-Bruno-de-Montarville, 42,8 % de la population occupée a déclaré avoir travaillé une partie de l'année et/ou à temps partiel en 2020. Cette proportion est légèrement inférieure à celles observées dans les trois autres territoires.

Note : Cet indicateur doit être interprété avec prudence considérant les effets de la pandémie sur le marché du travail.



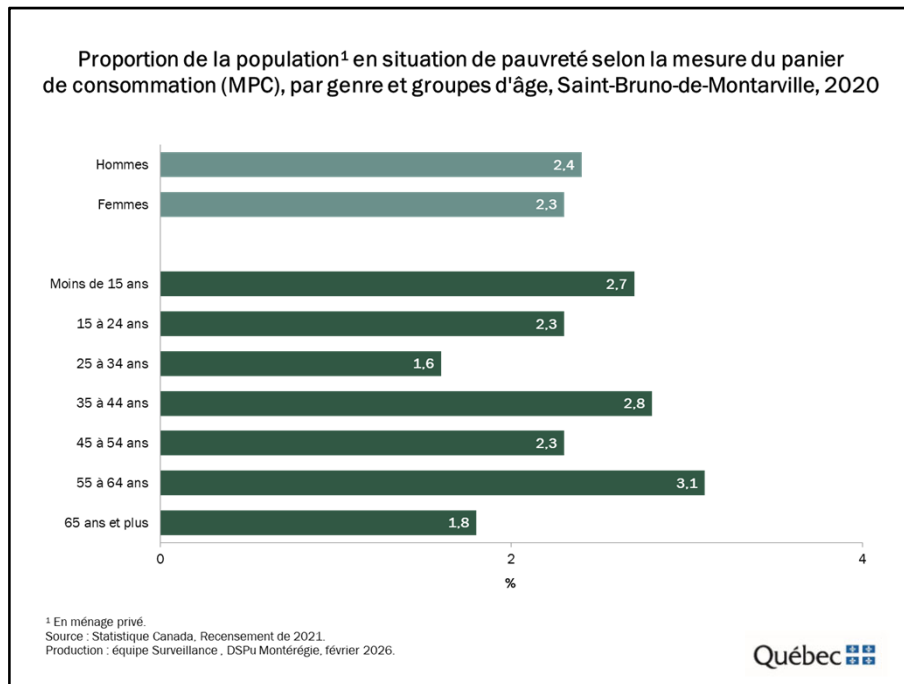
Selon le Recensement de 2021, à Saint-Bruno-de-Montarville, 85,2 % de la population occupée ayant un lieu habituel de travail utilise l'automobile (comme conducteur ou passager) comme mode de navette. Cette proportion est supérieure à celles observées dans l'agglomération de Longueuil et au Québec, mais légèrement inférieure à celle de la Montérégie.

Note : Cet indicateur doit être interprété avec prudence considérant les effets de la pandémie sur le marché du travail.



Selon le Recensement de 2021, à Saint-Bruno-de-Montarville, 2,4 % de la population est en situation de pauvreté selon la mesure du panier de consommation (MPC). Cette proportion est inférieure à celles observées dans les trois autres territoires.

Note : Cet indicateur doit être interprété avec prudence considérant les effets de la pandémie sur le marché du travail et les différentes mesures d'aide financière offertes par le gouvernement.



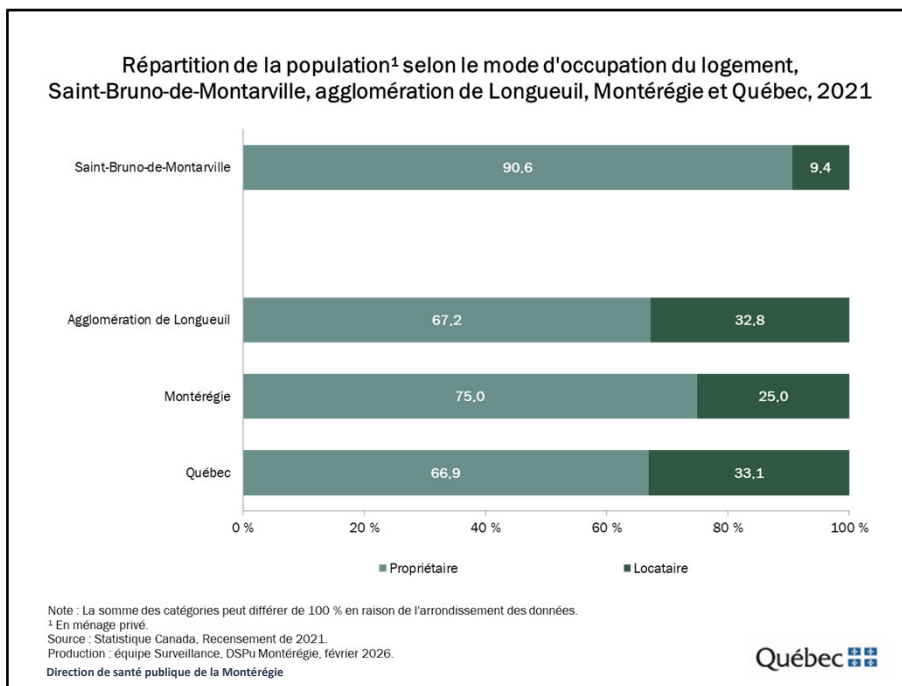
À Saint-Bruno-de-Montarville, la proportion de personnes en situation de pauvreté selon la MPC est la plus élevée chez les moins de 15 ans (2,7 %), les 35 à 44 ans (2,8 %) et les 55 à 64 ans (3,1 %), tandis qu'elle est la plus faible chez les 25 à 34 ans (1,6 %) et les 65 ans et plus (1,8 %).

Note : Cet indicateur doit être interprété avec prudence considérant les effets de la pandémie sur le marché du travail et les différentes mesures d'aide financière offertes par le gouvernement.

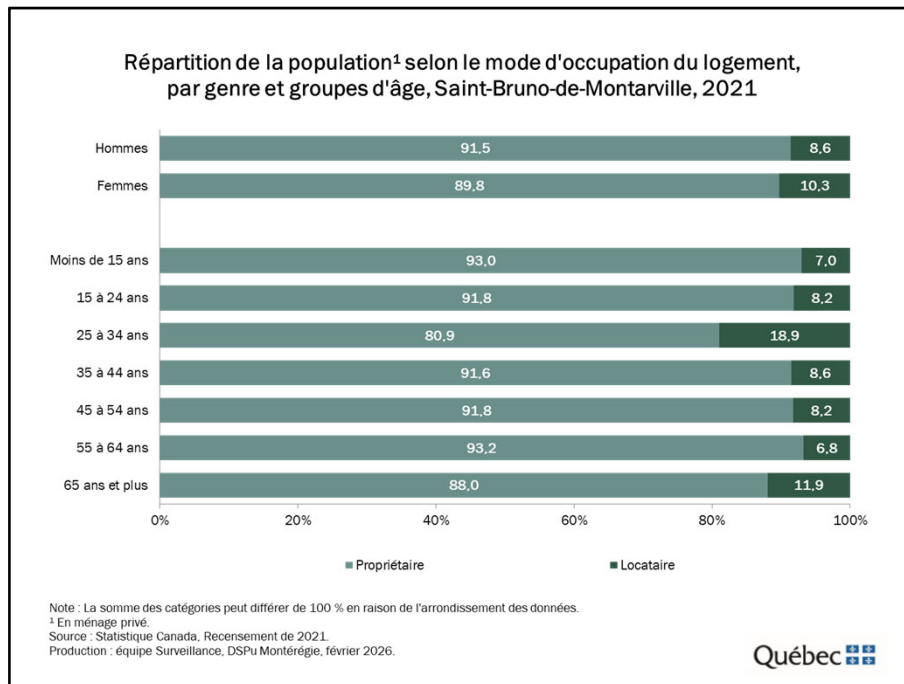
I. Population Logement

Direction de santé publique de la Montérégie

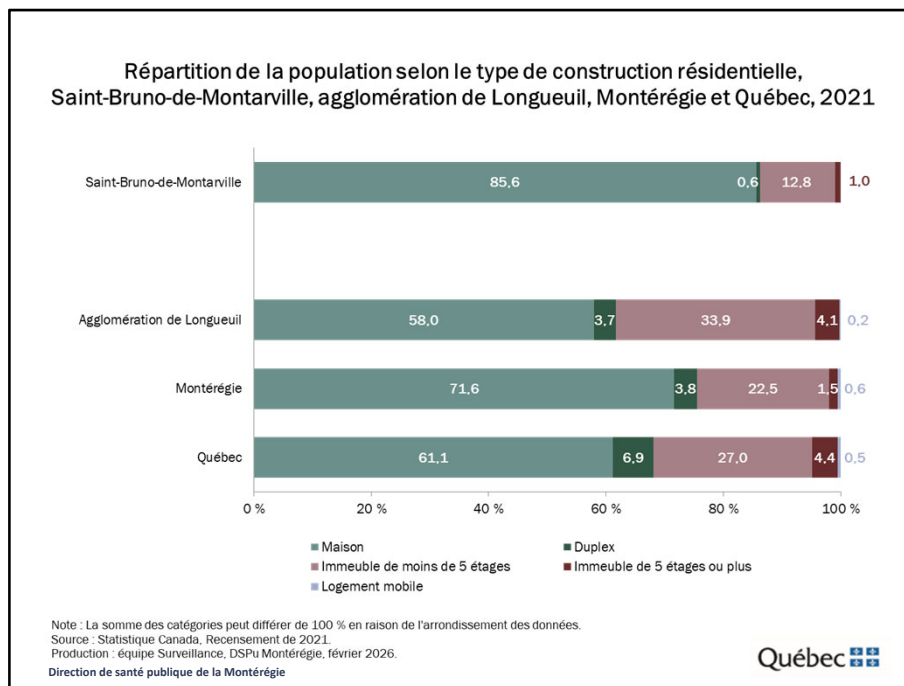
Québec 



Selon le Recensement de 2021, à Saint-Bruno-de-Montarville, 90,6 % des résidents sont propriétaires de leur logement. Cette proportion est supérieure à celles observées dans les trois autres territoires.



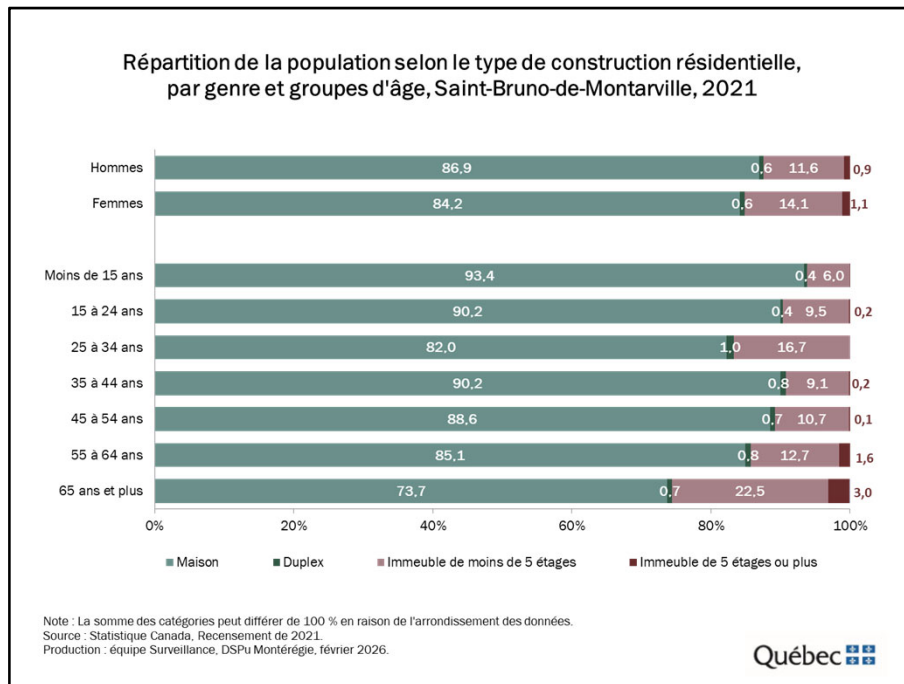
À Saint-Bruno-de-Montarville, toutes proportions gardées, les personnes âgées de 25 à 34 ans (18,9 %) et de 65 ans et plus (11,9 %) sont plus nombreuses à être locataires de leur logement.



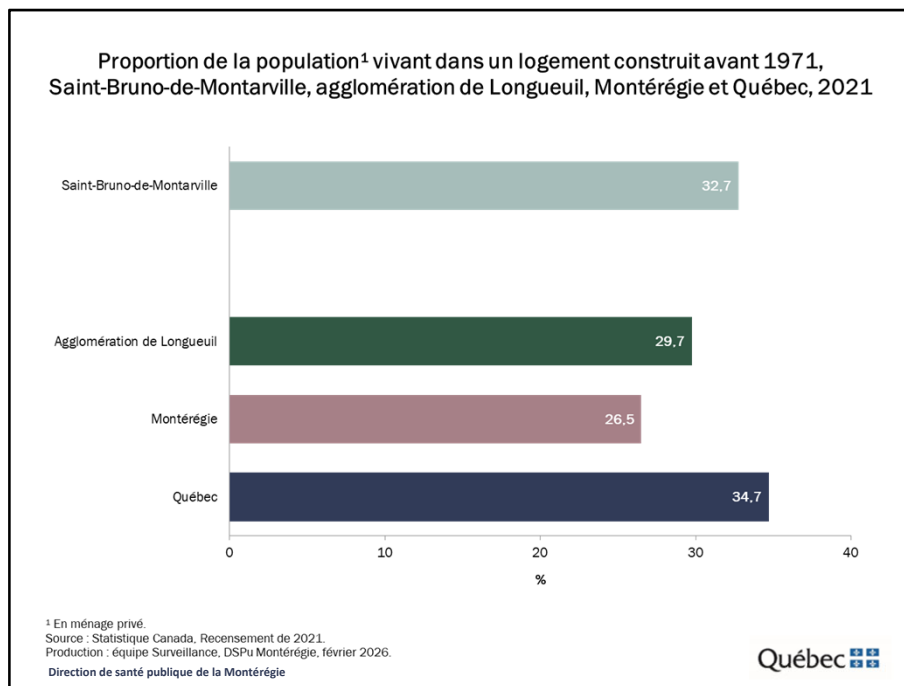
Selon le recensement de 2021, à Saint-Bruno-de-Montarville :

- 85,6 % de la population réside dans une maison;
- 12,8 % dans un immeuble à logements de moins de 5 étages;
- 1,0 % dans un immeuble de 5 étages ou plus;
- 0,6 % dans un duplex.

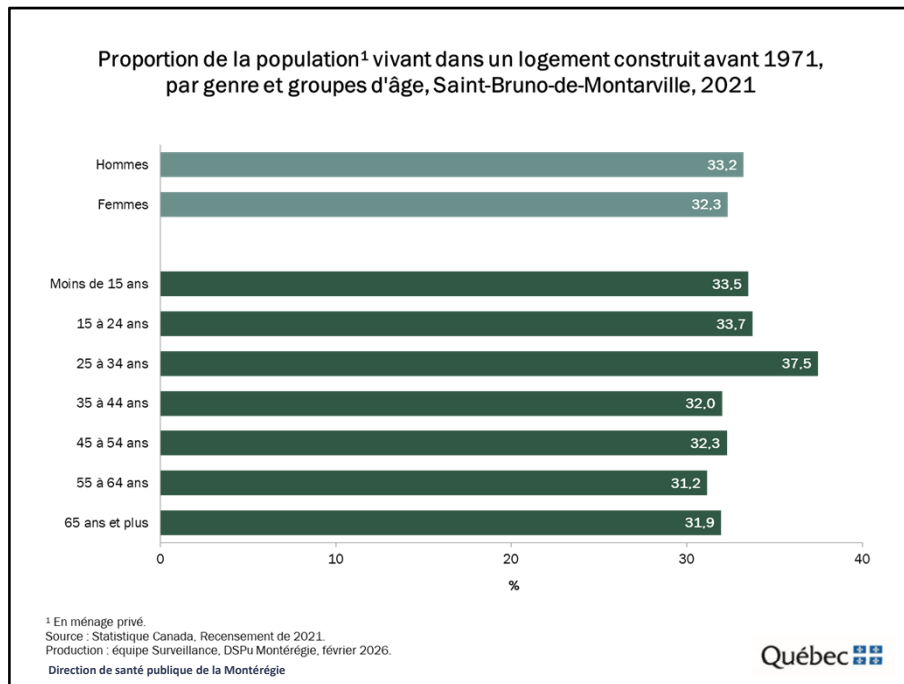
Les résidents de Saint-Bruno-de-Montarville sont plus nombreux, en proportion, à résider dans une maison que les résidents des trois autres territoires.



À Saint-Bruno-de-Montarville, les femmes sont proportionnellement plus nombreuses à vivre dans un immeuble à logement (15,2 c. 12,5 %). De plus, cela concerne le quart (25,5 %) des personnes âgées de 65 ans et plus ans.

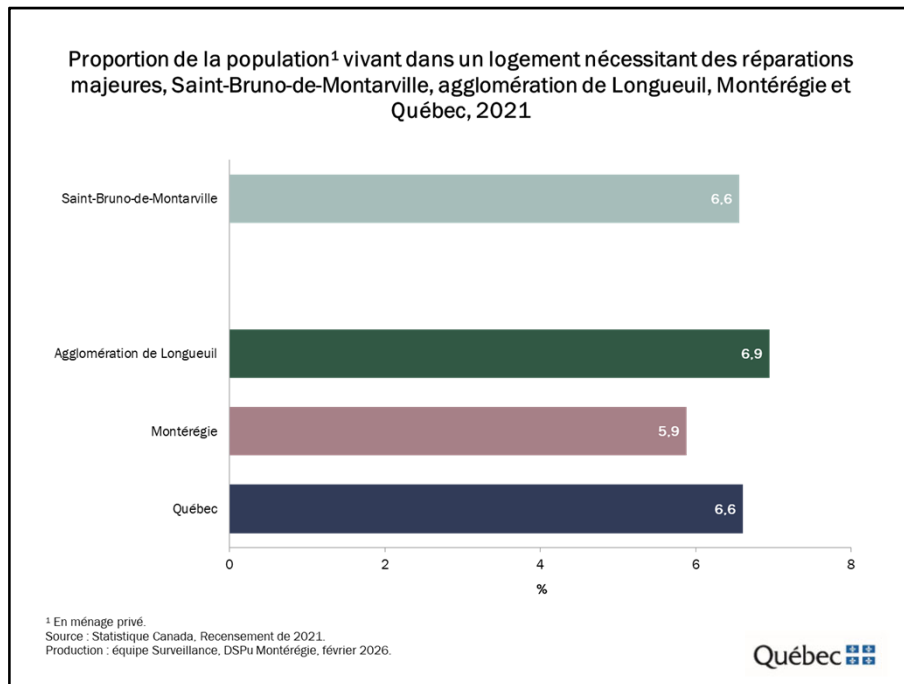


Selon le Recensement de 2021, à Saint-Bruno-de-Montarville, 32,7 % de la population habite dans un vieux logement (construit avant 1971). Cette proportion est supérieure à celles observées dans l'agglomération de Longueuil et en Montérégie, mais légèrement inférieure à celle du Québec.

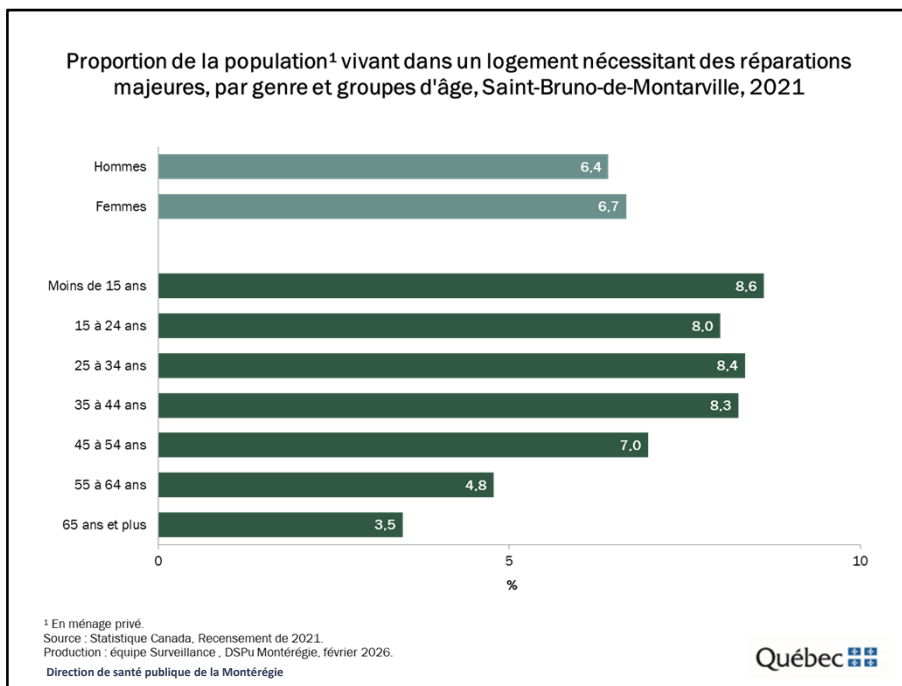


À Saint-Bruno-de-Montarville, les femmes et les hommes sont aussi nombreux, en proportion, à vivre dans un vieux logement.

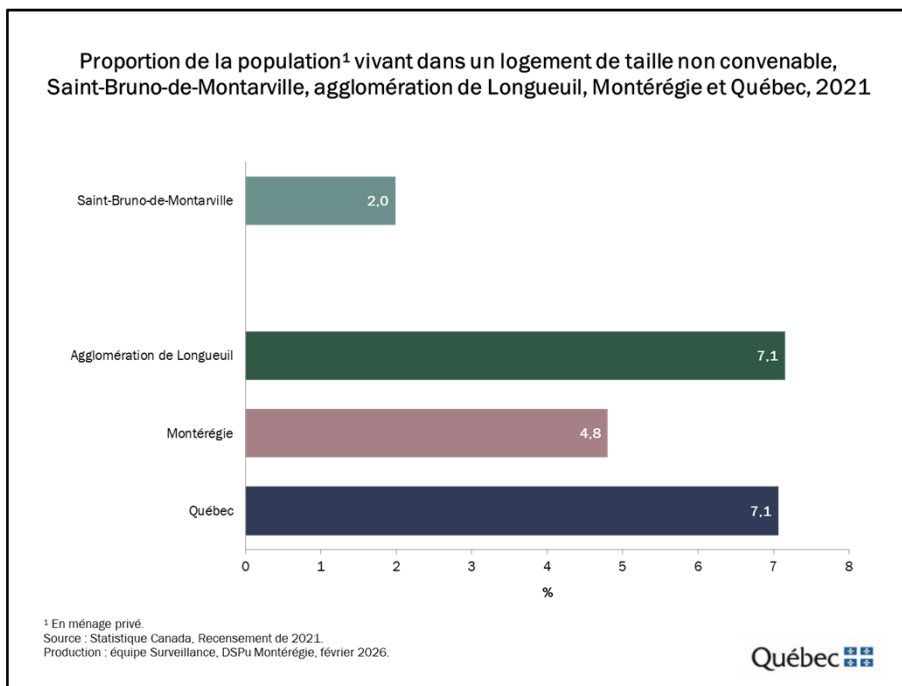
Par ailleurs, les personnes âgées de 25 à 34 ans et plus sont proportionnellement plus nombreuses à vivre dans un vieux logement (37,5 %).



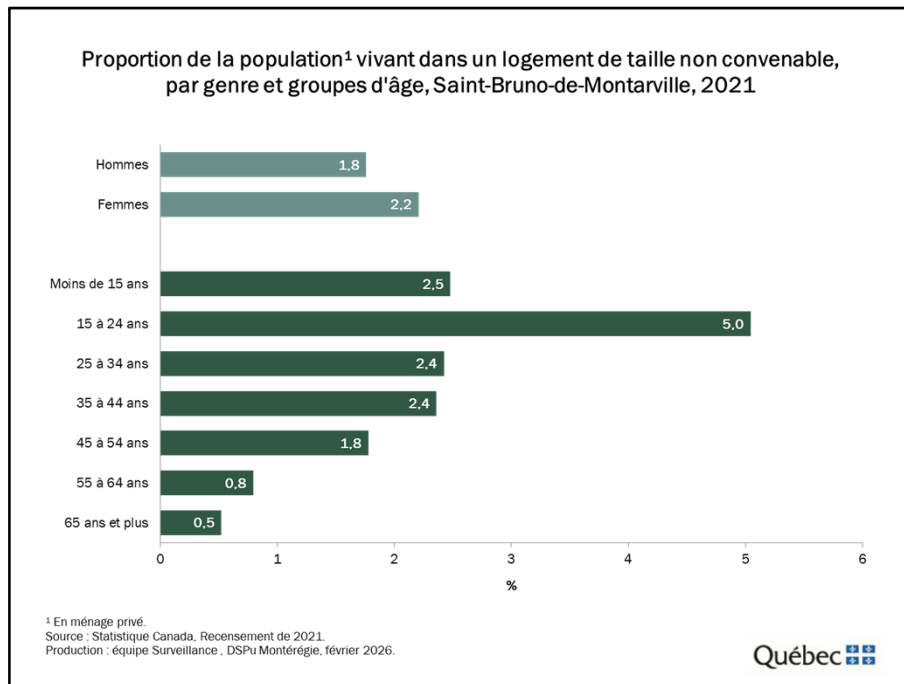
Selon le Recensement de 2021, à Saint-Bruno-de-Montarville, 6,6 % des résidents vivent dans un logement nécessitant des réparations majeures. Cette proportion est comparable à celles observées dans l'agglomération de Longueuil et du Québec, mais légèrement supérieure à celle observée en Montérégie.



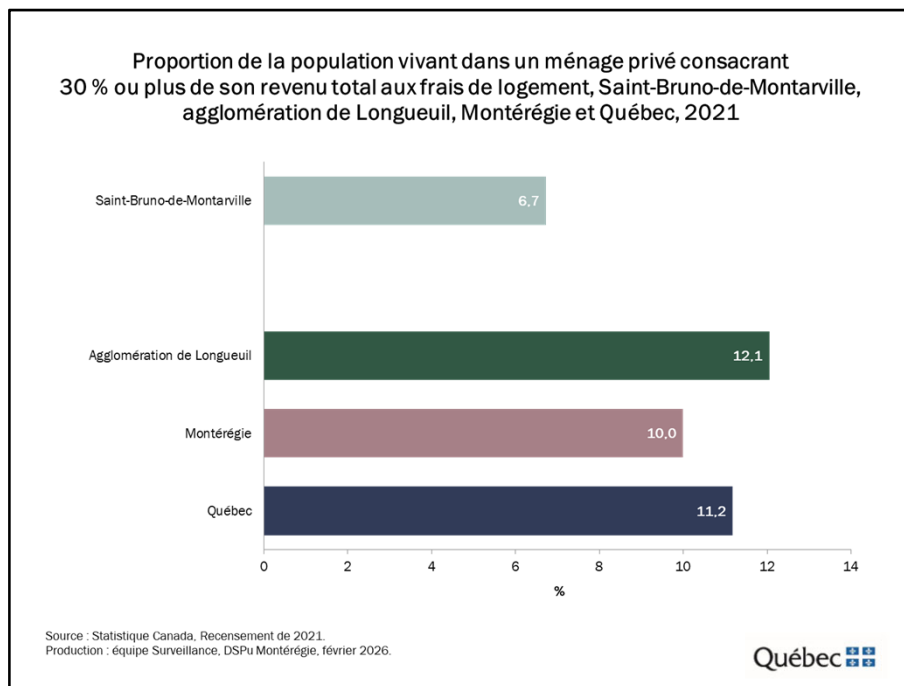
À Saint-Bruno-de-Montarville, les personnes âgées de 65 ans et plus (3,5 %) sont les moins nombreuses, en proportion, à habiter dans un logement nécessitant des réparations majeures.



Selon le Recensement de 2021, 2,0 % des résidents de la municipalité de Saint-Bruno-de-Montarville vivent dans un logement de taille non convenable, soit un logement ne comportant pas suffisamment de chambres à coucher pour la taille et la composition du ménage. Cette proportion est inférieure à celles observées dans les trois autres territoires.

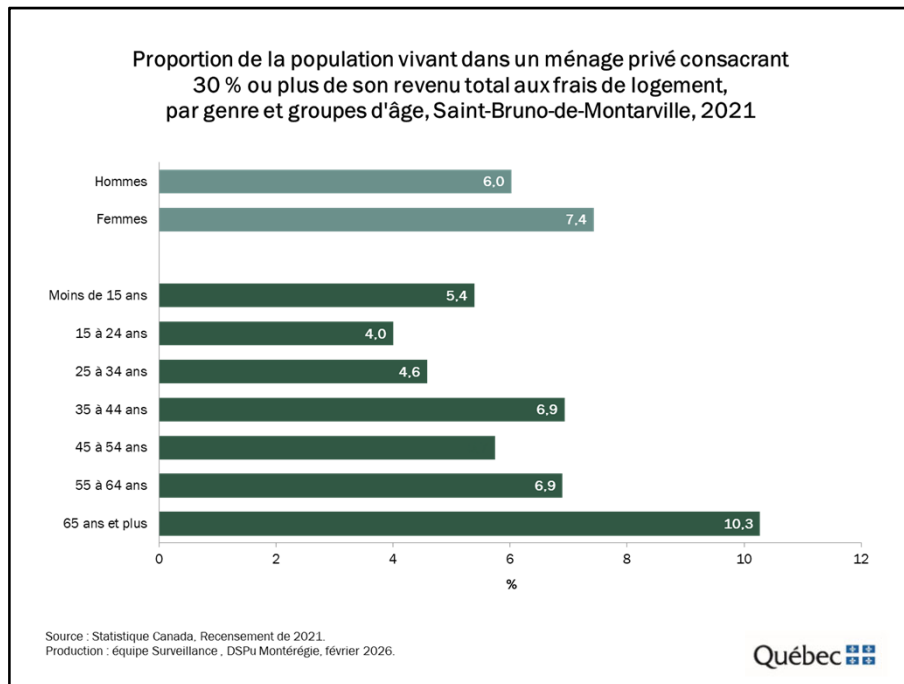


À Saint-Bruno-de-Montarville, la proportion de personnes vivant dans un logement de taille non convenable est la plus élevée chez les 15 à 24 ans (5,0 %), puis diminue avec l'âge pour atteindre 0,5 % chez les 65 ans et plus.



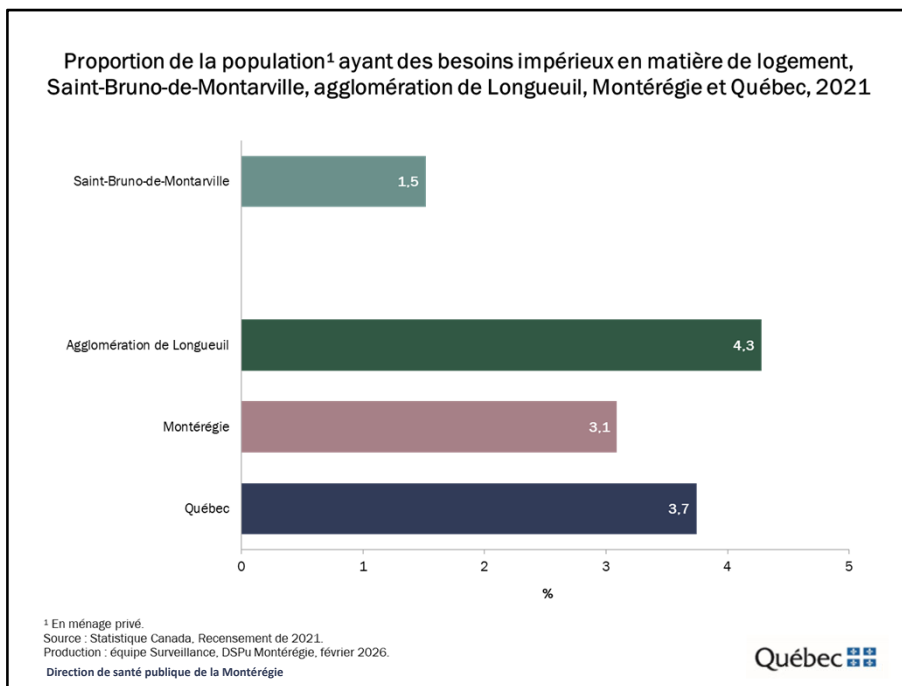
Selon le Recensement de 2021, à Saint-Bruno-de-Montarville, 6,7 % de la population vit dans un ménage privé consacrant 30 % ou plus de son revenu total aux frais de logement. Cette proportion est inférieure à celles observées dans les trois autres territoires.

Note : Cet indicateur doit être interprété avec prudence considérant les effets de la pandémie sur le marché du travail et les différentes mesures d'aide financière offertes par le gouvernement.



À Saint-Bruno-de-Montarville, les femmes sont légèrement plus nombreuses que les hommes, en proportion, à habiter dans un logement inabordable (7,4 c. 6,0 %). Par ailleurs, 10,3 % des personnes de 65 ans et plus vivent dans un logement inabordable.

Note : Cet indicateur doit être interprété avec prudence considérant les effets de la pandémie sur le marché du travail et les différentes mesures d'aide financière offertes par le gouvernement.



Selon le Recensement de 2021, à Saint-Bruno-de-Montarville, 1,5 % de la population a des besoins impérieux en matière de logement. Cette proportion est inférieure à celles observées dans les trois autres territoires.

Note : Cet indicateur doit être interprété avec prudence considérant les effets de la pandémie sur le marché du travail et les différentes mesures d'aide financière offertes par le gouvernement.

II. Familles

Conditions sociodémographiques

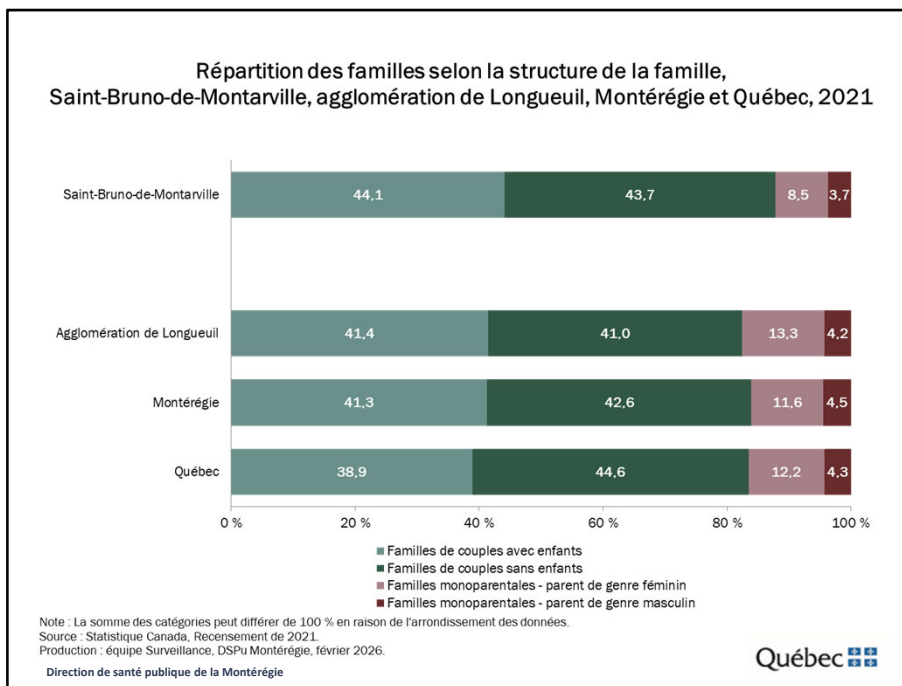
**Répartition des familles (en nombre) selon la structure de la famille,
Saint-Bruno-de-Montarville, agglomération de Longueuil**

Territoire	Total des familles	Familles avec couples		Familles monoparentales	
		Avec enfants	Sans enfants	Parent de genre féminin	Parent de genre masculin
Saint-Bruno-de-Montarville	7 935	3 500	3 470	675	290
Agglomération de Longueuil	120 955	50 115	49 635	16 095	5 120
Montréal	405 385	167 490	172 820	46 950	18 130
Québec	2 323 410	903 905	1 035 730	284 020	99 755

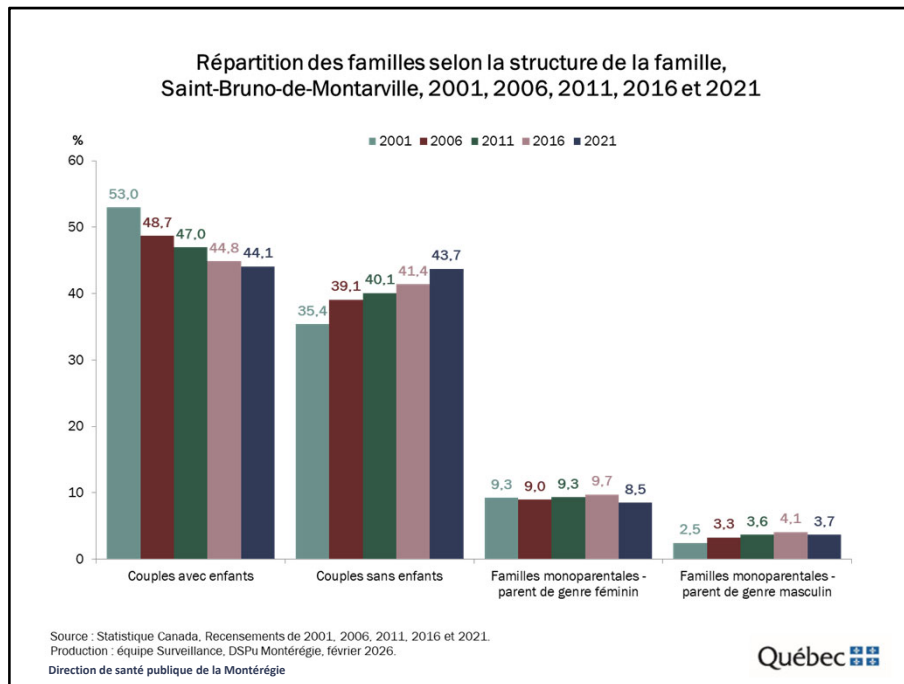
Note : Les totaux peuvent différer légèrement de la somme des parties en raison de l'arrondissement des données.
Source : Statistique Canada, Recensement de 2021.
Production : équipe Surveillance, DSPu Montérégie, février 2026.

Selon le Recensement de 2021, 7 935 familles résident à Saint-Bruno-de-Montarville dont 6 970 sont des couples (avec ou sans enfants) et 965, des familles monoparentales.

Au sein des familles comptant un couple, on dénombre presque autant de familles sans enfants (3 500) que de familles avec enfants (3 470). Sans surprise, les familles monoparentales dont le parent est de genre féminin (675) sont plus nombreuses que celles dont le parent est de genre masculin (290).



Selon le Recensement de 2021, à Saint-Bruno-de-Montarville, 87,8 % des familles sont des familles comptant un couple. Cette proportion est supérieure à celles observées dans les trois autres territoires.



Dans la municipalité de Saint-Bruno-de-Montarville, la proportion de familles comptant un couple avec enfants a diminué de 16,8 % depuis 2001 alors que la proportion de familles comptant un couple sans enfants a augmenté de 23,4 % au cours de la même période.

**Répartition des enfants selon l'âge et la structure de la famille,
Saint-Bruno-de-Montarville, 2021**

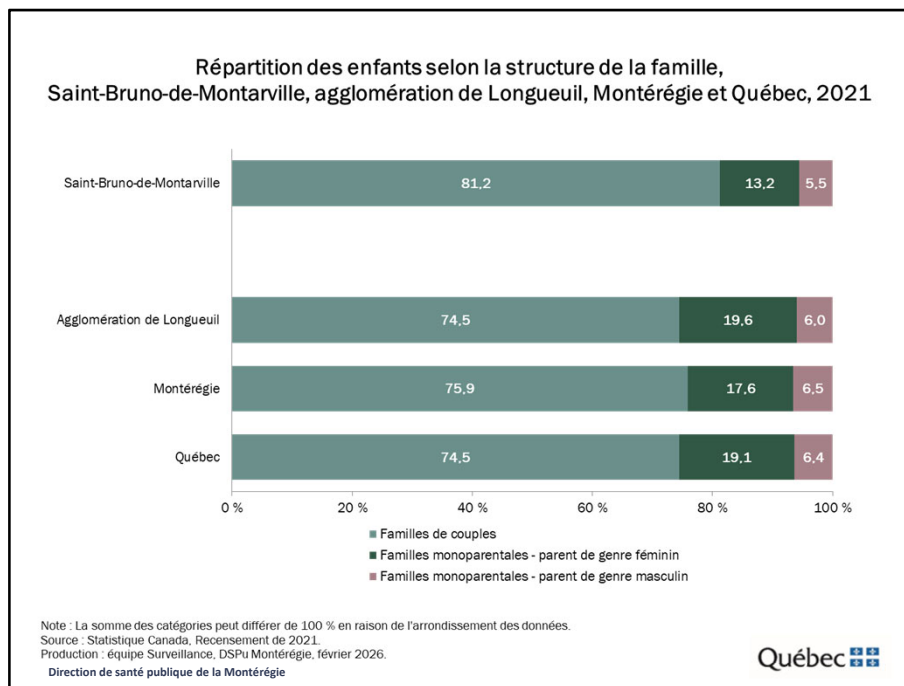
Groupe d'âge	Total des enfants		Enfants dans les familles de couples		Enfants dans les familles monoparentales	
	N	%	N	%	N	%
0 à 11 ans	3 545	44,1	3 145	48,2	395	26,1
12 à 17 ans	2 070	25,7	1 645	25,2	425	28,1
18 à 24 ans	1 705	21,2	1 280	19,6	425	28,1
25 ans et plus	725	9,0	455	7,0	270	17,8
Total	8 045		6 530		1 515	

Note : Les totaux peuvent différer légèrement de la somme des parties en raison de l'arrondissement des données.
Source : Statistique Canada, Recensement de 2021.
Production : équipe Surveillance, DSP Montérégie, février 2026.

Selon le Recensement de 2021, on dénombre 8 045 enfants à Saint-Bruno-de-Montarville, dont 69,8 % sont âgés de moins de 18 ans.

Parmi ces 8 045 enfants, 6 530 vivent dans une famille comptant un couple et 1 515, dans une famille monoparentale.

On compte proportionnellement moins d'enfants âgées de 25 ans et plus dans les familles monoparentales.



Selon le Recensement de 2021, à Saint-Bruno-de-Montarville, huit enfants sur dix (81,2 %) vivent dans une famille comptant un couple, proportion supérieure à celles observées dans les trois autres territoires.

Répartition des familles avec enfants selon le nombre d'enfants et la structure de la famille, Saint-Bruno-de-Montarville, 2021

Nombre d'enfants	Total des familles		Familles de couples		Familles monoparentales	
	N	%	N	%	N	%
1 enfant	1 730	38,8	1 205	34,4	525	54,7
2 enfants	2 035	45,6	1 695	48,4	340	35,4
3 enfants ou plus	700	15,7	605	17,3	95	9,9
Total	4 460		3 500		960	

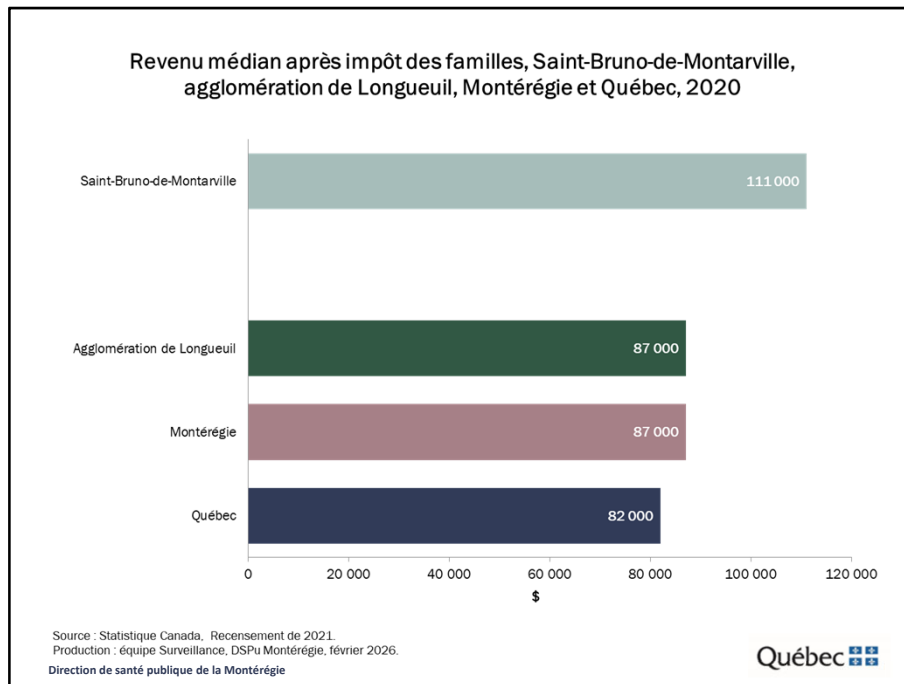
Note : Les totaux peuvent différer légèrement de la somme des parties en raison de l'arrondissement des données.
 Source : Statistique Canada, Recensement de 2021.
 Production : équipe Surveillance, DSP Montérégie, février 2026.

Selon le Recensement de 2021, Saint-Bruno-de-Montarville, 38,8 % des familles avec enfants ont un enfant, 45,6 % ont deux enfants et 15,7 % en ont trois ou plus.

Cette répartition des familles avec enfants selon le nombre d'enfants varie selon la structure de la famille. En effet, toutes proportions gardées, on dénombre plus de familles comptant un seul enfant chez les familles monoparentales que chez les familles comptant un couple. À l'opposé, la proportion de familles avec deux enfants ou plus est plus élevée chez les familles formées d'un couple que chez les familles monoparentales.

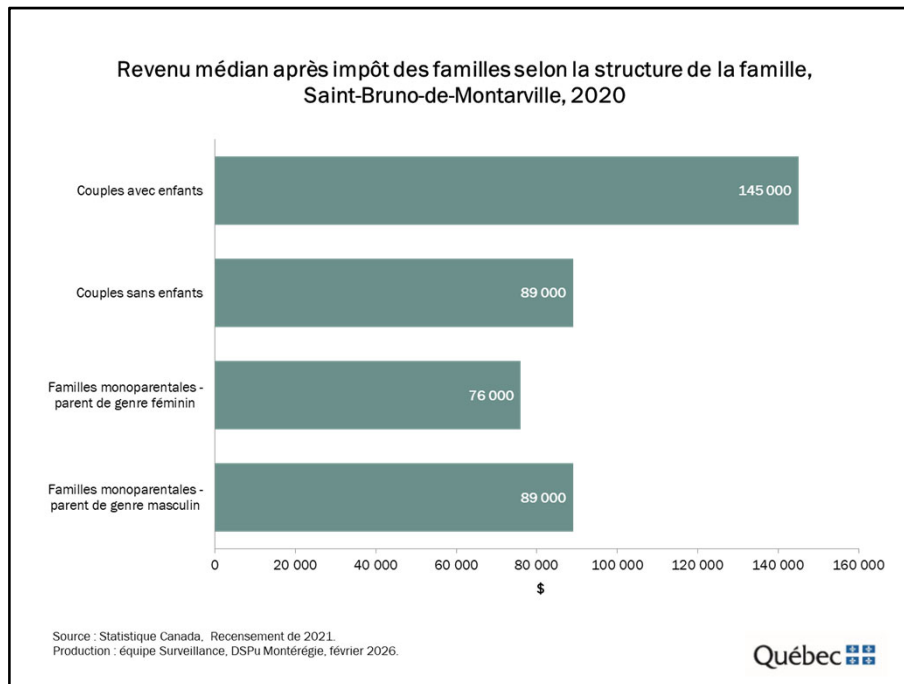
II. Familles

Conditions socioéconomiques



Selon le Recensement de 2021, le revenu médian après impôt des familles de Saint-Bruno-de-Montarville se chiffre à 111 000 \$ en 2020. Il s'agit d'un revenu médian supérieur à ceux observés dans les trois autres territoires.

Note : Cet indicateur doit être interprété avec prudence considérant les effets de la pandémie sur le marché du travail et les différentes mesures d'aide financière offertes par le gouvernement.



Le revenu médian après impôt varie selon le type de famille. À Saint-Bruno-de-Montarville, le revenu médian des familles est plus élevé chez celles comptant un couple avec enfants (145 000 \$) que chez celles comptant un couple sans enfants (89 000 \$) ou que chez les familles monoparentales (76 000 et 89 000 \$).

Note : Cet indicateur doit être interprété avec prudence considérant les effets de la pandémie sur le marché du travail et les différentes mesures d'aide financière offertes par le gouvernement.

III. Faits saillants

Faits saillants

Dans l'ensemble, le profil socioéconomique des résidents de Saint-Bruno-de-Montarville est plus favorable à celui des résidents de l'agglomération de Longueuil.

Comparativement à l'agglomération de Longueuil, Saint-Bruno-de-Montarville affiche notamment :

- Une proportion supérieure de personnes :
 - Avec un certificat, diplôme ou grade universitaire (60,2 c. 44,0 %)
 - Ayant travaillé toute l'année à temps plein (57,2 c. 53,5 %)
- Une proportion inférieure de personnes :
 - Sans certificat, diplôme ou grade (3,0 c. 9,3 %)
 - En situation de pauvreté (2,4 c. 6,1 %)
 - Locataires (9,4 c. 32,8 %)
 - Vivant dans un logement de taille non convenable (2,0 c. 7,1 %)
 - Vivant dans un logement inabordable (6,7 c. 12,1 %)
 - Ayant des besoins impérieux en matière de logement (1,5 c. 4,3 %)
- Un revenu médian des familles supérieur (111 000 c. 87 000 \$)

Glossaire

Famille (de recensement) : Comprend les familles comptant un couple marié ou en union libre (avec ou sans enfants) et les familles composées d'un seul parent avec un ou des enfants (familles monoparentales).

Famille avec couple : Couple marié ou en union libre (avec ou sans enfants).

Famille monoparentale : Famille composée d'un seul parent demeurant avec au moins un enfant.

Logement mobile : Logement individuel conçu et construit pour être transporté sur son propre châssis et que l'on peut déplacer sans grand délai.

Mesure du panier de consommation : La Mesure du panier de consommation élaborée par Emploi et Développement social Canada (EDSC) désigne la mesure de faible revenu fondée sur le coût d'un panier de biens et de services correspondant à un niveau de vie de base. Le seuil représente, selon des qualités et des quantités déterminées, les coûts de la nourriture, de l'habillement, des chaussures, du transport, du logement et des autres dépenses pour une famille de référence composée de deux adultes et deux enfants.

Revenu médian après impôt : revenu qui divise les familles en deux groupes égaux, tel que la moitié des familles ont un revenu supérieur et l'autre moitié, un revenu inférieur. Le revenu après impôt est composé de toutes les sources de revenus (revenu d'emploi, de placements et transferts gouvernementaux), moins l'impôt fédéral et provincial.

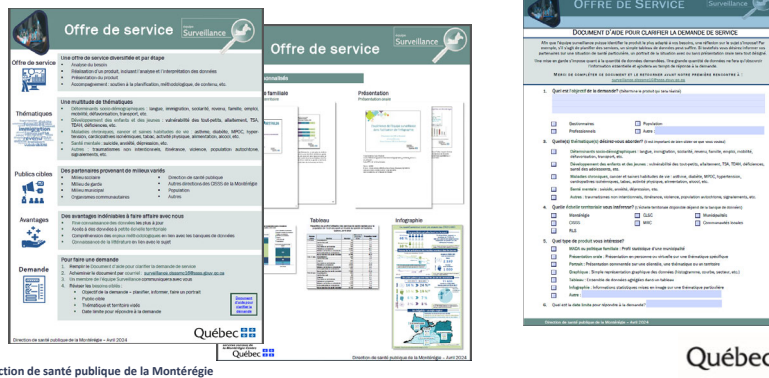
Logement nécessitant des réparations majeures : Les réparations majeures peuvent comprendre des problèmes compromettant la structure du logement ou les systèmes importants du logement (chauffage, plomberie et réseau électrique).

Frais de logement : montant total moyen de tous les frais de logements payés chaque mois par les ménages qui sont propriétaires ou locataires de leur logement (paiements hypothécaires ou loyer, impôt foncier, charges de copropriété, frais d'électricité, de chauffage, etc.).

Besoins impérieux en matière de logement : on dit d'une personne qu'elle éprouve des besoins impérieux en matière de logement si son habitation n'est pas conforme à au moins une des normes d'acceptabilité (qualité, taille et abordabilité) et si 30 % de son revenu total avant impôt serait insuffisant pour payer le loyer médian des logements acceptables (répondant aux trois normes d'occupation) situés dans sa localité.

Offre de service de l'Équipe Surveillance

- Disponible sur l'[Extranet santémontérégie – Portrait de la population](#)
- Présente : nos services, nos thématiques, nos partenaires, les avantages, la façon de faire et des exemples de produits
- Pour faire une demande :
 - [Document d'aide pour clarifier la demande de service](#)
 - Courriel : surveillance.ci:sssmc16@ssss.gouv.qc.ca
 - Équipe Surveillance communiquera avec vous



- L'offre de service, développé par l'Équipe surveillance, est disponible sur l'Extranet – Surveillance de l'état de santé de la population <https://extranet.santemonteregie.qc.ca/app/uploads/2023/12/offreservice-surveillance.pdf>
- Cette offre présente :
 - nos services - nous pouvons notamment analyser votre besoin, réaliser un produit, ou encore, vous soutenir dans la planification de services ou de projets;
 - nos thématiques - nous avons accès à de nombreuses banques de données couvrant une multitude de thématiques en lien avec la santé et ses déterminants;
 - nos partenaires;
 - les avantages de faire affaire avec nous - notre équipe détient une grande expertise dans le traitement, l'analyse et l'interprétation des données et comprend bien les enjeux et limites associés aux différentes banques de données;
 - des exemples de produits que nous réalisons.
- Pour faire une demande :
 - Un [Document d'aide pour clarifier la demande de service](#) est mis à votre disposition afin de circonscrire la demande et d'identifier le produit le plus adapté à vos besoins <https://extranet.santemonteregie.qc.ca/app/uploads/2024/01/documentaidedemandesurveillance.pdf>

Les demandes sont acheminées au courriel générique pour l'équipe Surveillance

- Suite à la réception du courriel, un membre de l'équipe surveillance communiquera avec vous afin de faire un retour sur le [Document d'aide pour clarifier la demande de service](#) (objectifs, publics cibles, thématiques, territoires et échéanciers).