



# Profil démographique et socioéconomique des personnes âgées de Saint-Bruno-de-Montarville

Marie-Eve Simoneau  
Mars 2026

Direction de santé publique de la Montérégie

Québec 

## Marie-Eve Simoneau, M. Sc. Démographie

CISSS de la Montérégie-Centre  
Direction de santé publique  
Équipe Surveillance  
1255 rue Beauregard, Longueuil (Québec) J4K 2M3

Courriel : [marie-eve.simoneau.cisssmc16@ssss.gouv.qc.ca](mailto:marie-eve.simoneau.cisssmc16@ssss.gouv.qc.ca)

WEB : <https://extranet.santemonteregie.qc.ca/dspu/portrait-population/>

Ce Portfolio comporte  
des commentaires sous  
la plupart des  
diapositives. Il est  
conseillé d'utiliser  
l'affichage  
Page de commentaires.

### Citation suggérée

Simoneau, M.-E. (2026). *Profil démographique et socioéconomique des personnes âgées de Saint-Bruno-de-Montarville*. Portfolio. Longueuil : Centre intégré de santé et de services sociaux de la Montérégie-Centre. Direction de santé publique. Équipe Surveillance.



Ce document peut être téléchargé et partagé à condition d'en mentionner la source. De plus, il ne peut être modifié de quelque façon que ce soit, ni utilisé à des fins commerciales.

# Introduction

## Sources de données

- ✓ Estimations et projections de population de l'Institut de la statistique du Québec (ISQ)
- ✓ Recensements court et détaillé de 2021 (Statistique Canada)

## 4 volets à l'analyse

- I. Conditions sociodémographiques
- II. Conditions socioéconomiques
- III. Logement
- IV. Faits saillants

## Comparaisons

- ✓ Âge et sexe
- ✓ MRC, Montérégie et Québec

# I. Conditions sociodémographiques

**Population âgée de 55 ans et plus selon le groupe d'âge,  
Saint-Bruno-de-Montarville, 2025<sup>1</sup>**

Groupe d'âge	N
55 à 64 ans	3 444
65 à 74 ans	3 153
75 à 84 ans	2 501
85 ans et plus	779
65 ans et plus	6 433
Population totale	26 786

<sup>1</sup> Données provisoires.  
Sources : ISQ, Estimations de population.  
Production : équipe Surveillance, DSPu Montérégie, février 2026.

Au 1<sup>er</sup> juillet 2025, 26 786 personnes résident à Saint-Bruno-de-Montarville, dont environ 24 %, soit 6 433 personnes, sont âgées de 65 ans et plus.

Selon le Recensement de 2021, l'âge médian de la municipalité de Saint-Bruno-de-Montarville est de 46 ans.

**Population âgée de 55 ans et plus selon le groupe d'âge et le genre, Saint-Bruno-de-Montarville, 2025<sup>1</sup>**

Groupe d'âge	Hommes	Femmes	F/H
55 à 64 ans	1 698	1 746	1,0
65 à 74 ans	1 474	1 679	1,1
75 à 84 ans	1 128	1 373	1,2
85 ans et plus	317	462	1,5
65 ans et plus	2 919	3 514	1,2

<sup>1</sup> Données provisoires.  
Sources : ISQ, Estimations de population.  
Production : équipe Surveillance, DSPu Montérégie, février 2026.

À Saint-Bruno-de-Montarville, au 1<sup>er</sup> juillet 2025, on dénombre plus de femmes âgées de 65 ans et plus que d'hommes du même âge (3 514 c. 2 919).

**Population âgée de 65 ans et plus et taux d'accroissement,  
Saint-Bruno-de-Montarville, agglomération de Longueuil, Montérégie  
et Québec, 2025<sup>1</sup> et 2041<sup>2</sup>**

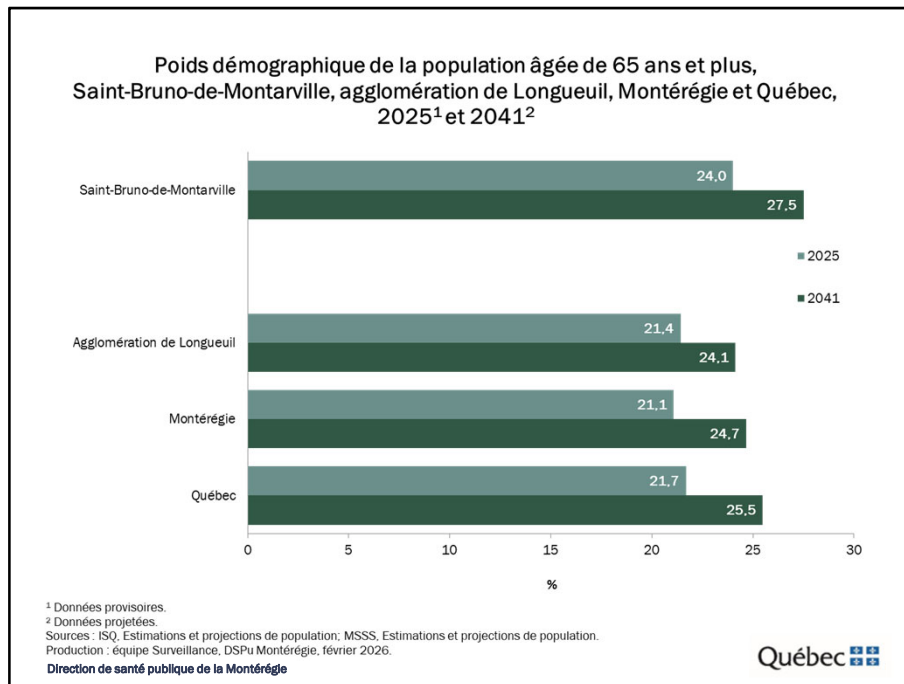
	Population de 65 ans et + (N)		Taux d'accroissement (%)
	2025 <sup>1</sup>	2041 <sup>2</sup>	2025-2041
Saint-Bruno-de-Montarville	6 433	6 733	4,7
Agglomération de Longueuil	98 108	113 460	15,6
Montérégie	319 336	391 830	22,7
Québec	1 964 452	2 335 517	18,9

<sup>1</sup> Données provisoires.

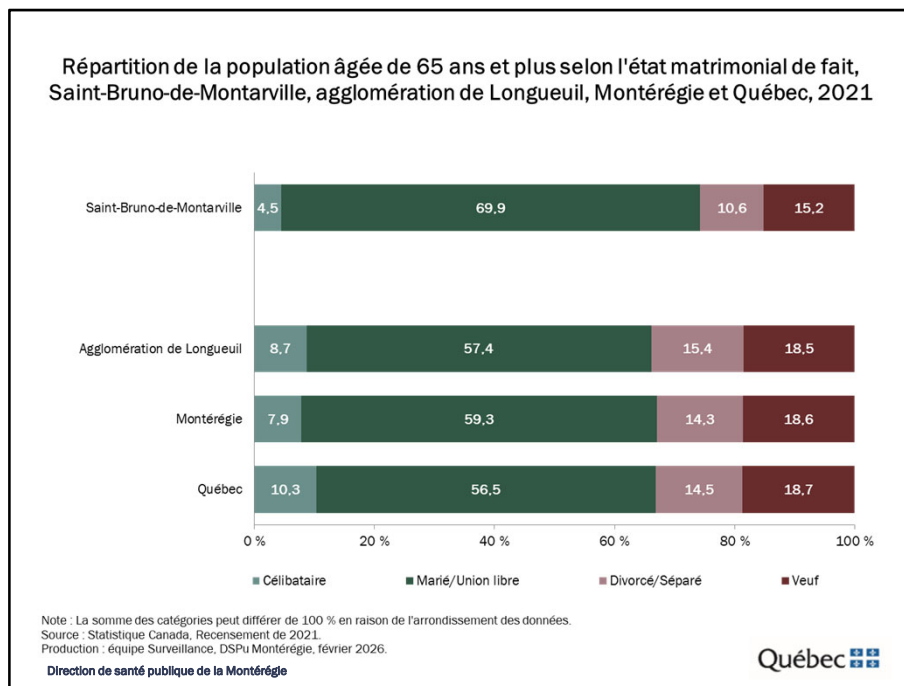
<sup>2</sup> Données projetées.

Sources : ISQ, Estimations de population, MSSS, Projections de population.  
Production : équipe Surveillance, DSPu Montérégie, février 2026.

Au 1<sup>er</sup> juillet 2025, 6 433 personnes âgées de 65 ans et plus résident à Saint-Bruno-de-Montarville. Selon les dernières projections de l'ISQ, la population âgée de 65 ans et plus devrait s'accroître de 4,7 % d'ici 2041, soit un taux d'accroissement nettement inférieur à ceux observés dans les trois autres territoires.



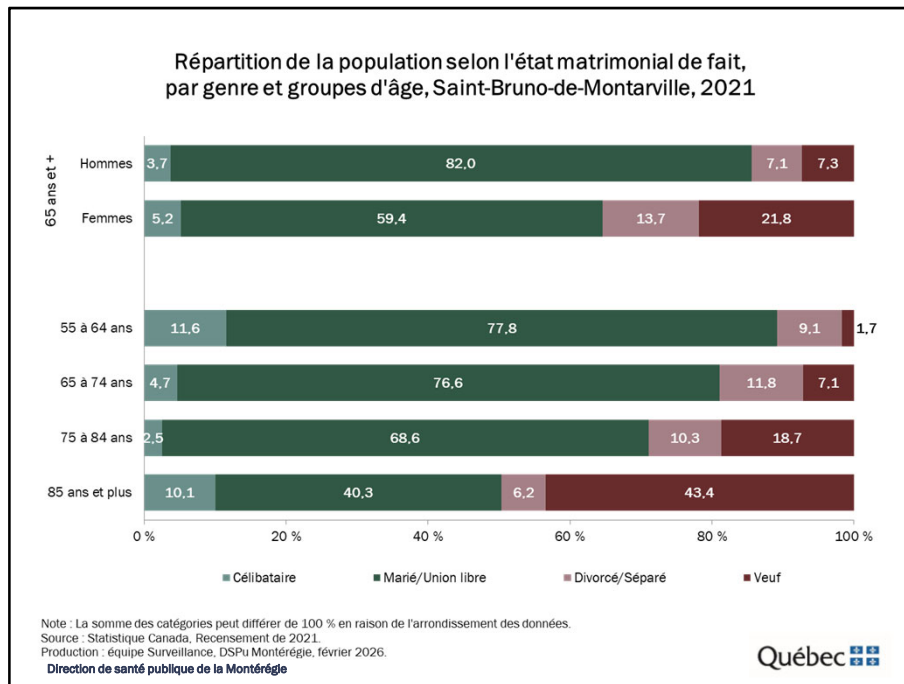
Au 1<sup>er</sup> juillet 2025, 24,0 % de la population de Saint-Bruno-de-Montarville est âgée de 65 ans et plus. La population de Saint-Bruno-de-Montarville est donc plus âgée que celles des trois autres territoires. Par ailleurs, selon les projections de 2041, cette tendance devrait se maintenir dans les prochaines années.



Selon le Recensement de 2021, à Saint-Bruno-de-Montarville :

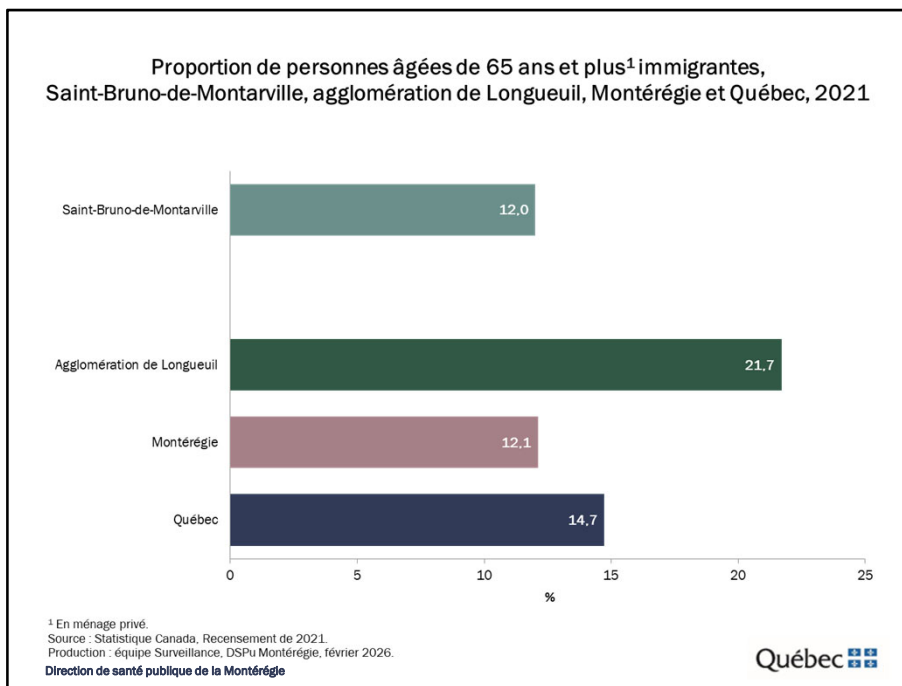
- 69,9 % des personnes âgées sont en couple;
- 15,2 % sont veuves;
- 10,6 % sont divorcées ou séparées;
- 4,5 % sont célibataires.

La proportion de personnes âgées en couple est plus élevée que dans les trois autres territoires.

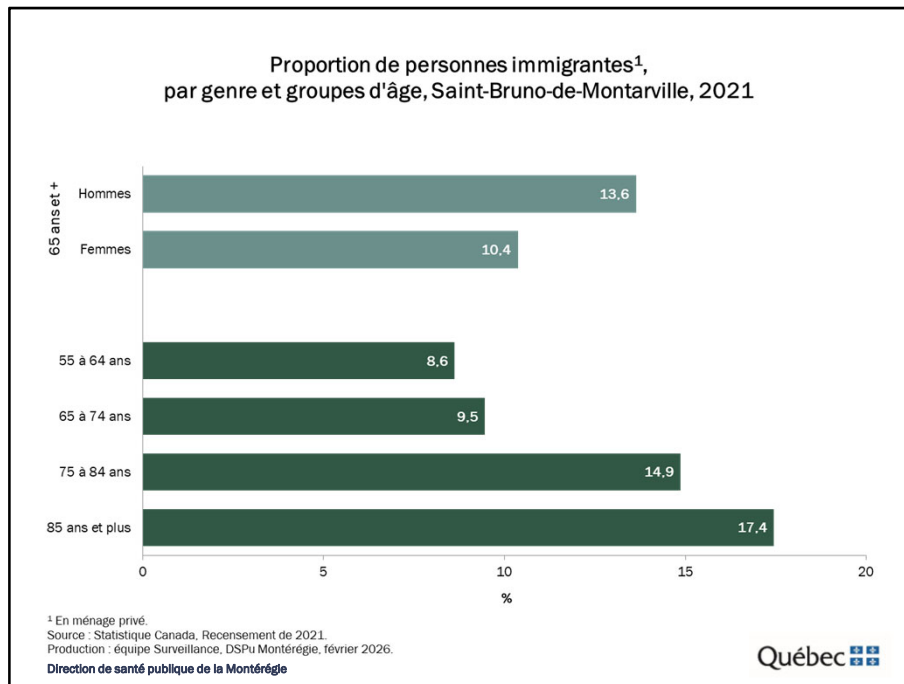


À Saint-Bruno-de-Montarville, toutes proportions gardées, les hommes de 65 ans et plus sont nettement plus nombreux à vivre en couple que les femmes du même âge (82,0 c. 59,4 %).

Plus on avance en âge, plus la proportion de personnes vivant en couple diminue et plus la proportion de personnes veuves augmente.

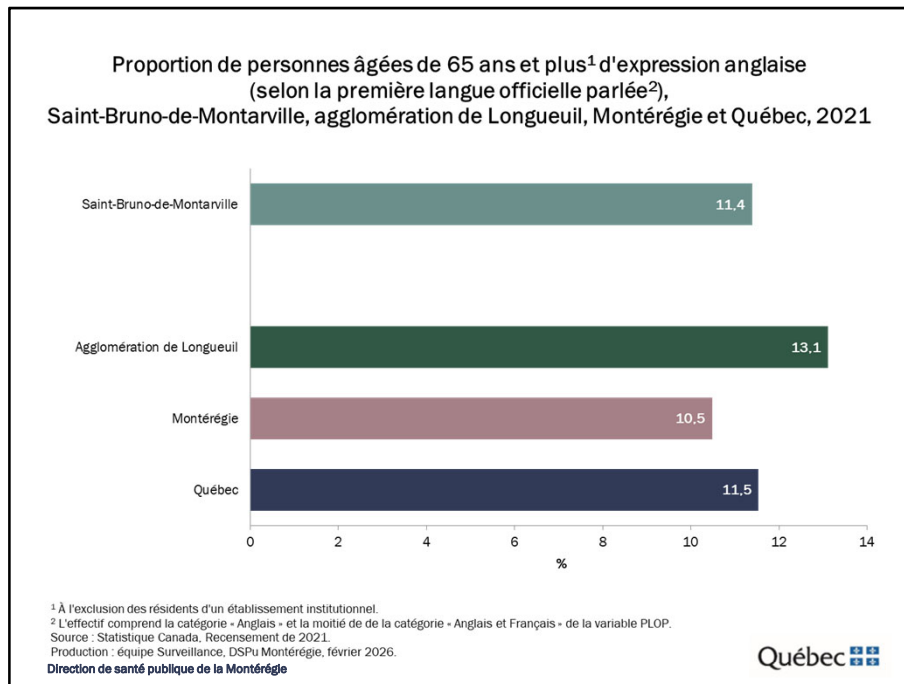


Selon le Recensement de 2021, à Saint-Bruno-de-Montarville, 12,0 % des personnes âgées sont nées à l'extérieur du Canada. Cette proportion est inférieure à celle observée dans l'agglomération de Longueuil.



À Saint-Bruno-de-Montarville, toutes proportions gardées, on dénombre plus de personnes immigrantes chez les hommes de 65 ans et plus que chez les femmes du même âge (13,6 c. 10,4 %).

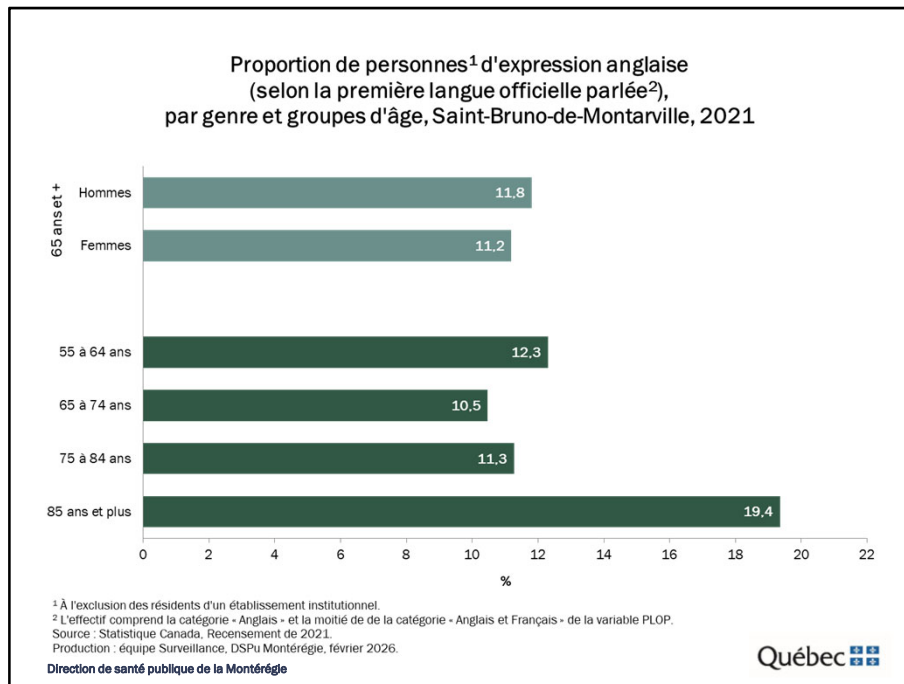
La proportion d'immigrants s'accroît avec l'âge à partir de 75 ans, passant de 9,5 % chez les 65 à 74 ans à 17,4 % chez les 85 ans et plus.



La première langue officielle parlée est l'indicateur qui permet d'identifier, le plus justement possible, la population susceptible de vouloir être desservie en anglais.

Elle permet donc d'estimer la taille et l'importance relative de la communauté d'expression anglaise sur un territoire donné.

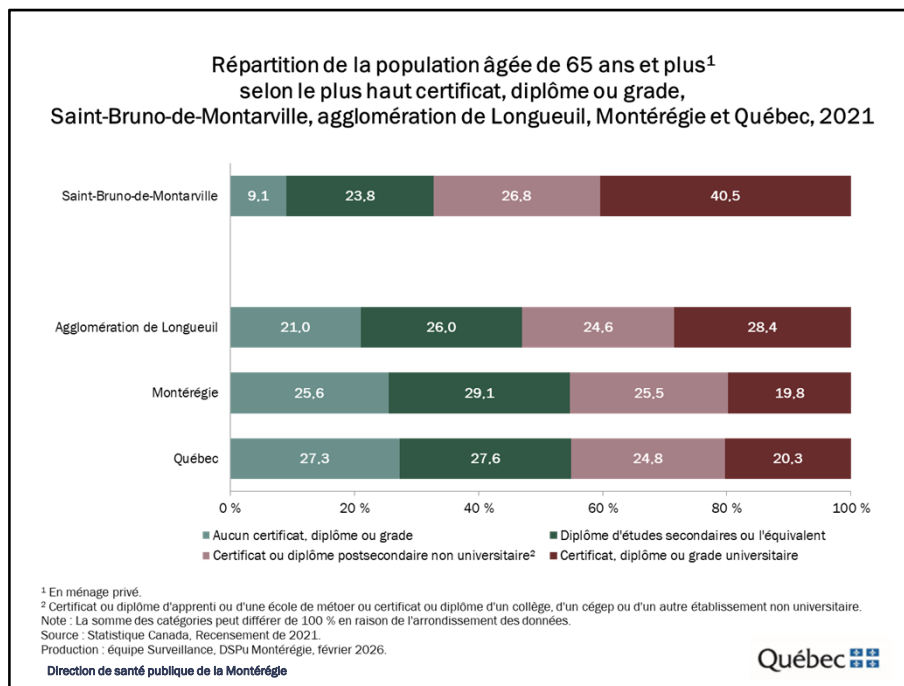
Selon le Recensement de 2021, à Saint-Bruno-de-Montarville, les personnes d'expression anglaise représentent 11,4 % de la population âgée de 65 ans et plus. Cette proportion est inférieure à celle observée dans l'agglomération de Longueuil.



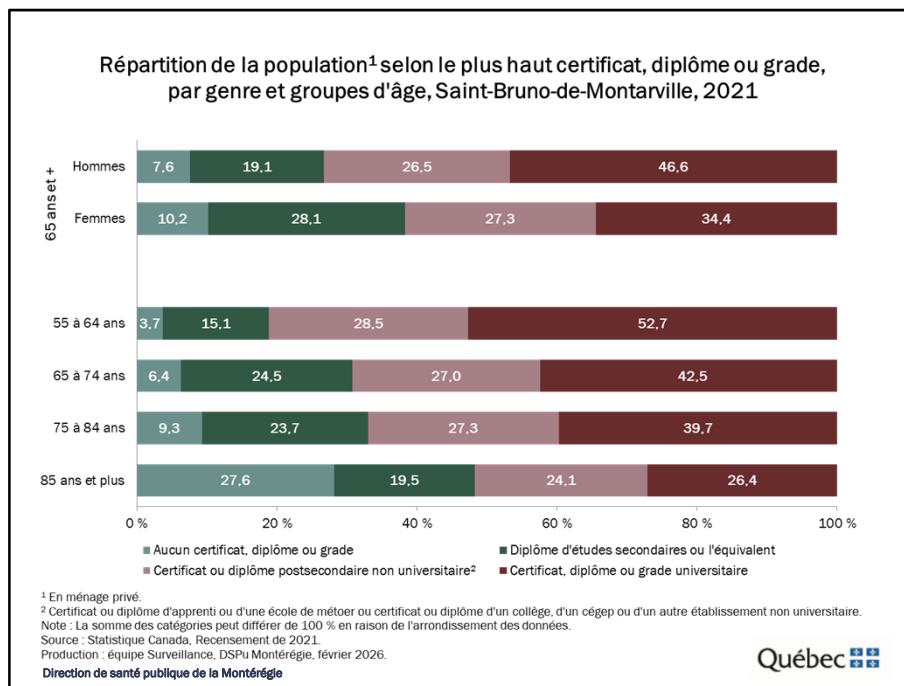
À Saint-Bruno-de-Montarville, toutes proportions gardées, on dénombre autant de personnes d'expression anglaise chez les hommes de 65 ans que chez les femmes du même âge (11,8 c. 11,2 %).

La proportion de personnes d'expression anglaise est plus élevée chez les personnes âgées de 85 ans et plus que chez les autres groupes d'âge.

## II. Conditions socioéconomiques

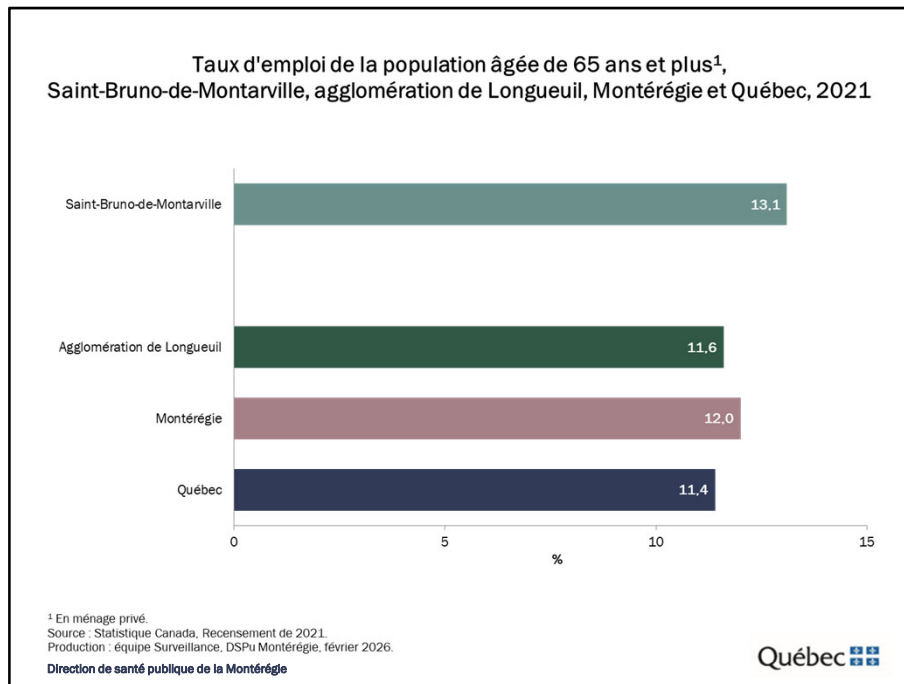


Selon le Recensement de 2021, à Saint-Bruno-de-Montarville, 9,1 % de la population âgée de 65 ans et plus n'a aucun certificat, diplôme ou grade. Il s'agit d'une proportion nettement inférieure à celles observées dans les trois autres territoires. Par ailleurs, 40 % des personnes âgées détiennent un certificat, diplôme ou grade universitaire, proportion nettement supérieure à celles observées dans les trois autres territoires.



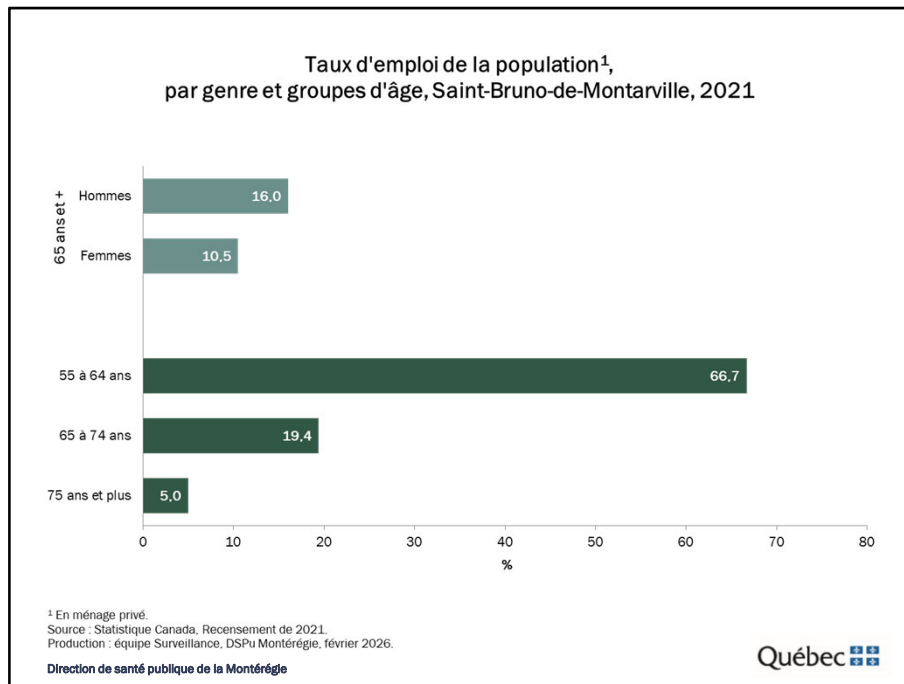
À Saint-Bruno-de-Montarville, la proportion de personnes n'ayant aucun certificat, diplôme ou grade est plus élevée chez les femmes de 65 ans et plus que chez les hommes du même âge (10,2 c. 7,6 %).

La proportion de personnes sans diplôme d'études secondaires augmente avec l'âge pour atteindre 27,6 % chez les 85 ans et plus.



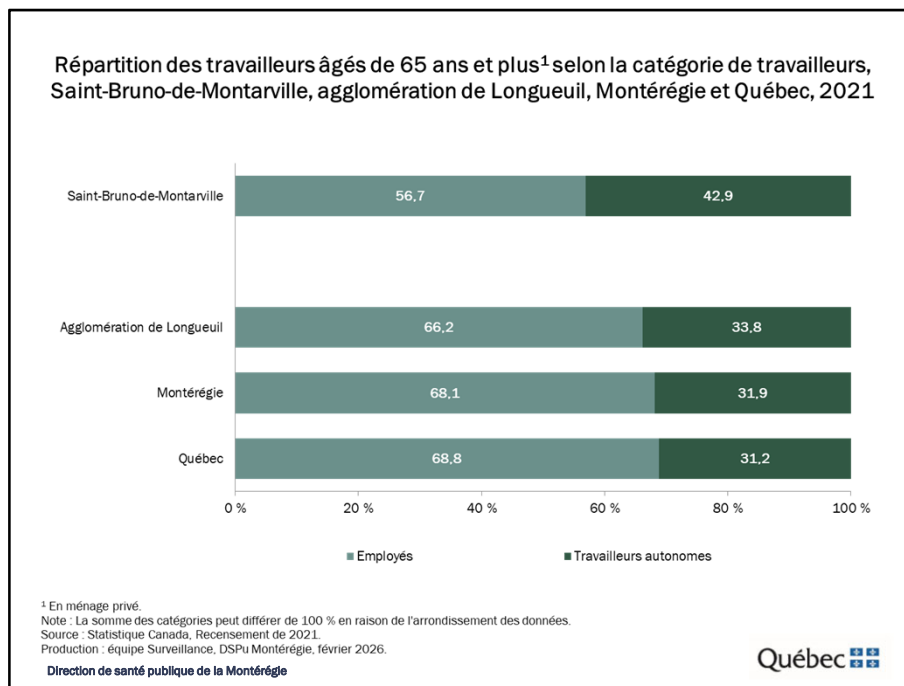
Selon le Recensement de 2021, à Saint-Bruno-de-Montarville, 13,1 % des personnes âgées occupent un emploi. Ce taux d'emploi est supérieur à ceux observés dans les trois autres territoires.

Note : Cet indicateur doit être interprété avec prudence considérant les effets de la pandémie sur le marché du travail.



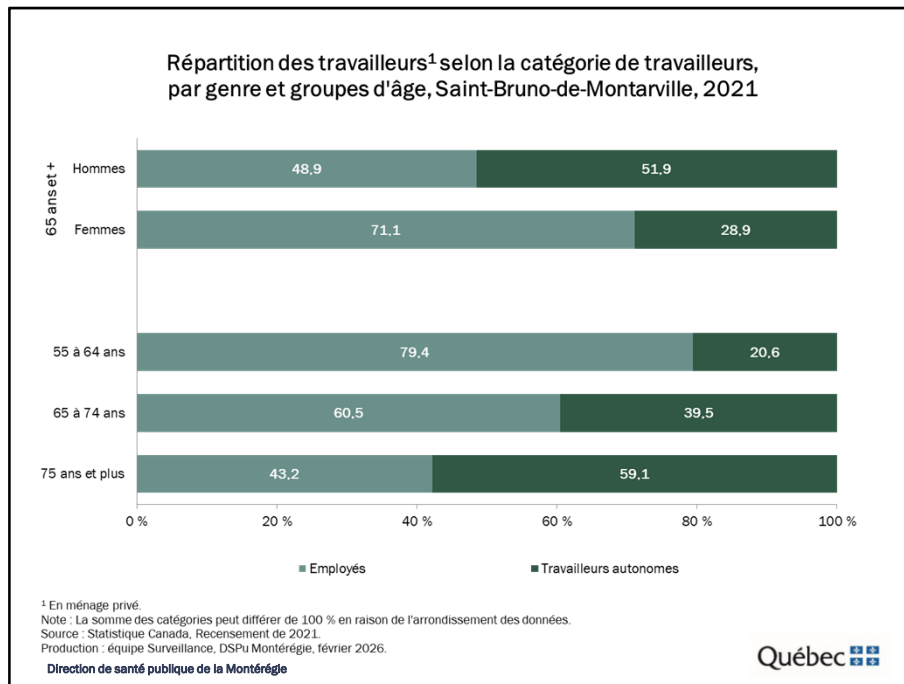
Tel qu'attendu, le taux d'emploi est plus élevé chez les hommes de 65 ans et plus que chez les femmes du même âge (16,0 c. 10,5 %) et il diminue drastiquement avec l'âge.

Note : Cet indicateur doit être interprété avec prudence considérant les effets de la pandémie sur le marché du travail.



Selon le Recensement de 2021, à Saint-Bruno-de-Montarville, près de quatre personnes âgées à l'emploi sur dix (42,9 %) ont déclaré être des travailleurs autonomes. Cette proportion est supérieure à celles observées dans les trois autres territoires.

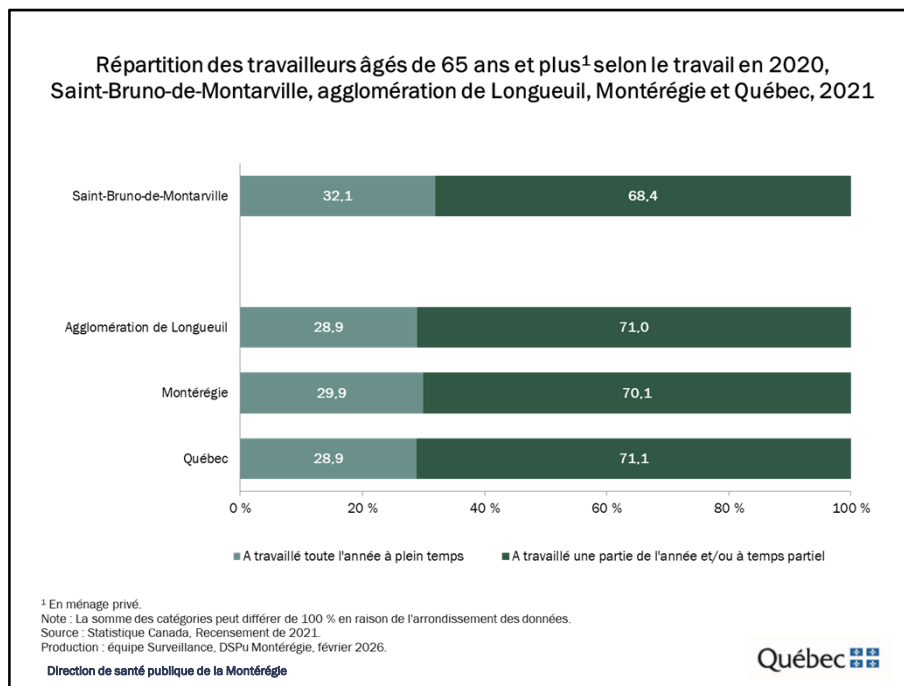
Note : Cet indicateur doit être interprété avec prudence considérant les effets de la pandémie sur le marché du travail.



À Saint-Bruno-de-Montarville, la proportion de travailleurs autonomes est plus élevée chez les hommes de 65 ans et plus que chez les femmes du même âge (51,9 c. 28,9 %).

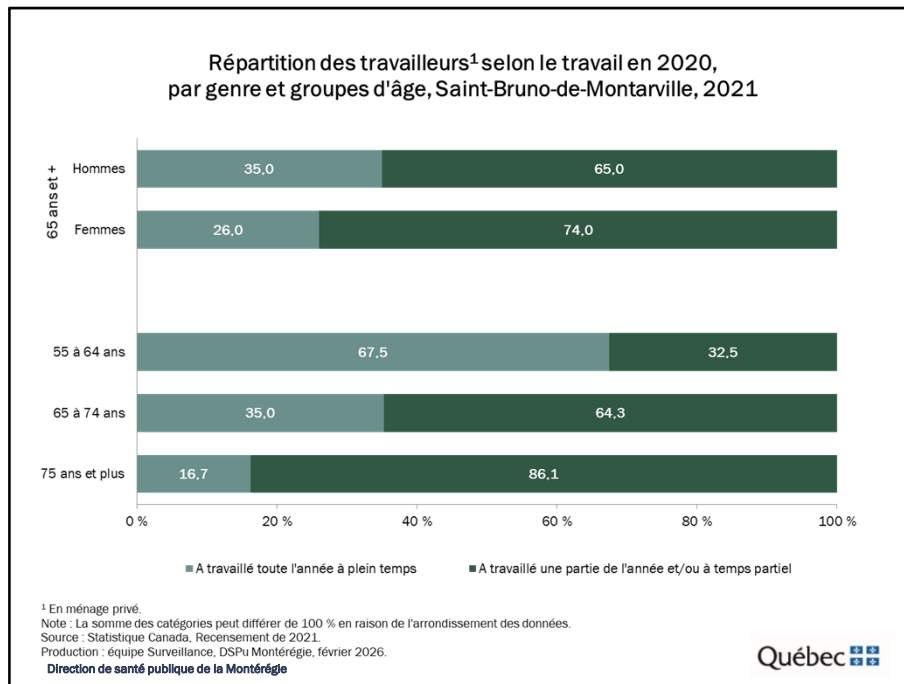
La proportion de travailleurs autonomes augmente avec l'âge, passant de 20,6 % chez les 55 à 64 ans à 59,1 % chez les 75 ans et plus.

Note : Cet indicateur doit être interprété avec prudence considérant les effets de la pandémie sur le marché du travail.



Selon le Recensement de 2021, à Saint-Bruno-de-Montarville, près du tiers (32,1 %) des travailleurs âgés de 65 ans et plus ont déclaré travailler à temps plein. Cette proportion est supérieure à celles observées dans les trois autres territoires.

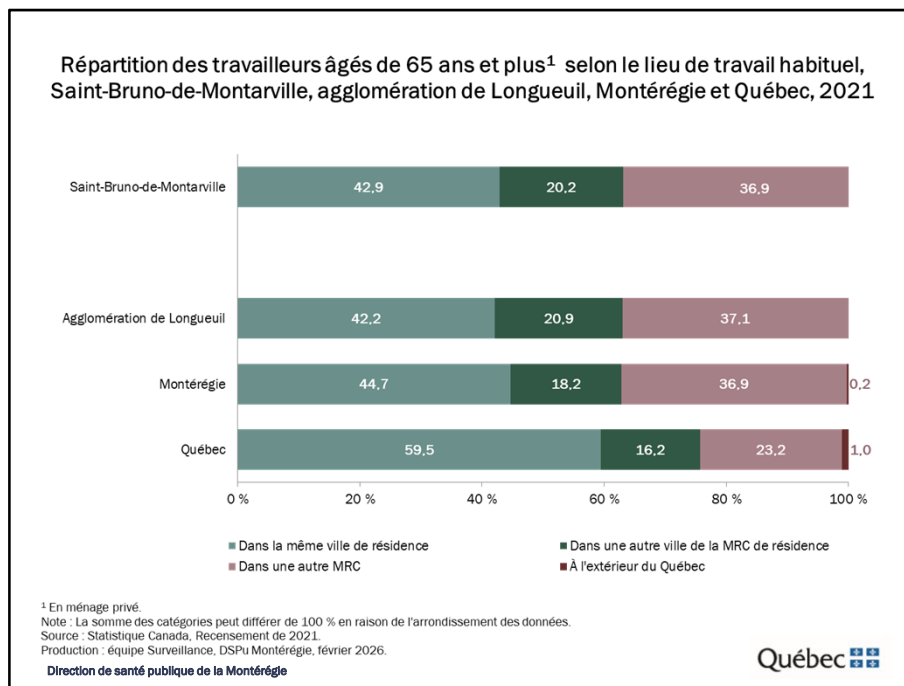
Note : Cet indicateur doit être interprété avec prudence considérant les effets de la pandémie sur le marché du travail.



Toutes proportions gardées, à Saint-Bruno-de-Montarville, les hommes de 65 ans plus sont plus nombreux que les femmes du même âge à travailler à temps plein (35,0 c. 26,0 %).

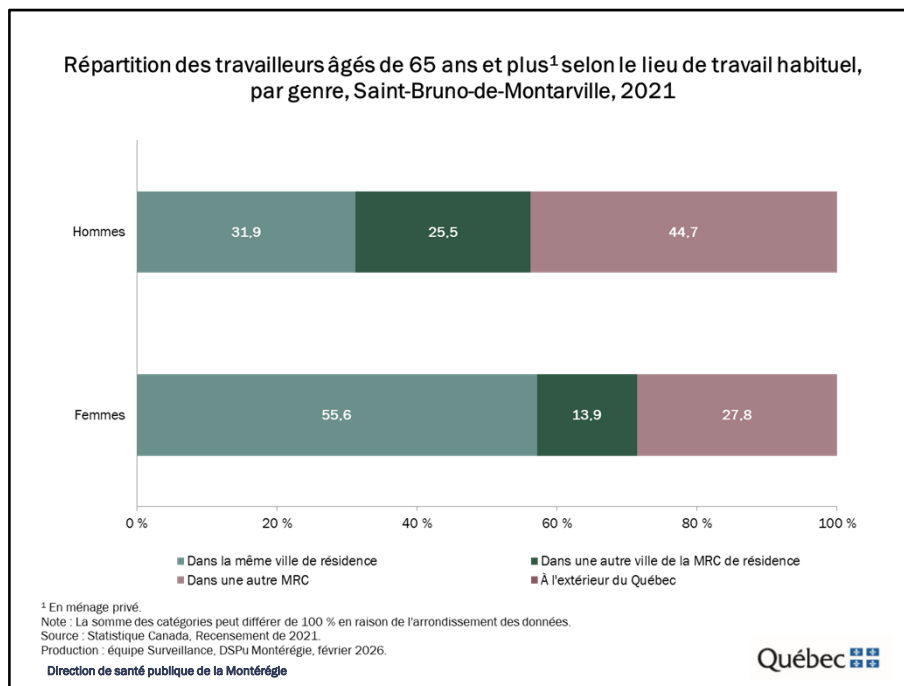
La proportion de personnes âgées qui travaillent à temps plein diminue avec l'âge pour se chiffrer à 16,7 % chez les personnes âgées de 75 ans et plus.

Note : Cet indicateur doit être interprété avec prudence considérant les effets de la pandémie sur le marché du travail.



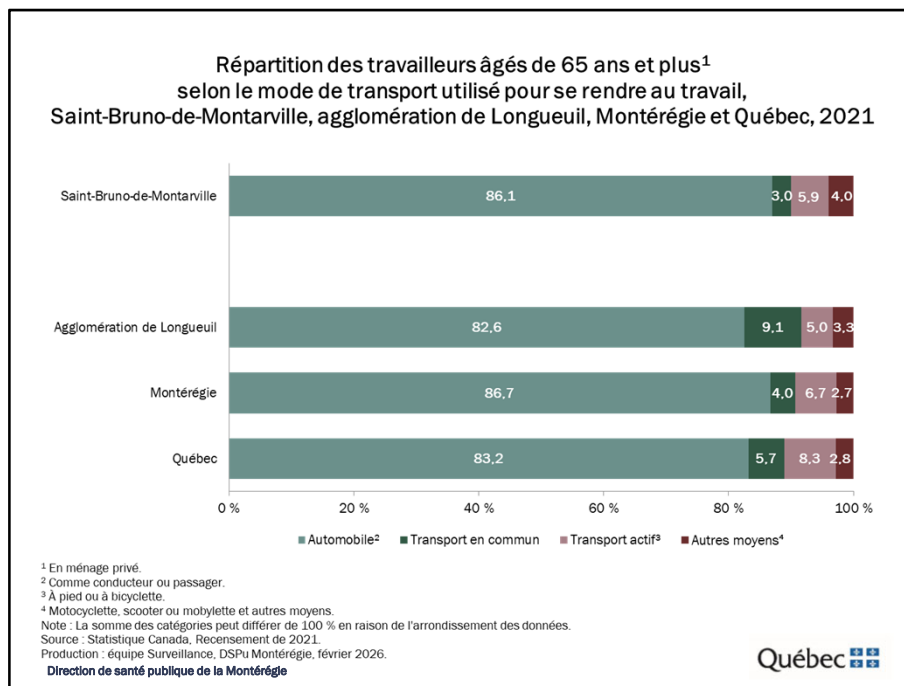
Selon le Recensement de 2021, à Saint-Bruno-de-Montarville, près de la moitié (42,9 %) des travailleurs âgés de 65 ans et plus ont déclaré occuper un emploi dans leur ville de résidence (excluant le travail à domicile), proportion supérieure à celles observées dans l'agglomération de Longueuil et en Montérégie, mais inférieure à celle observée au Québec.

Note : Cet indicateur doit être interprété avec prudence considérant les effets de la pandémie sur le marché du travail.



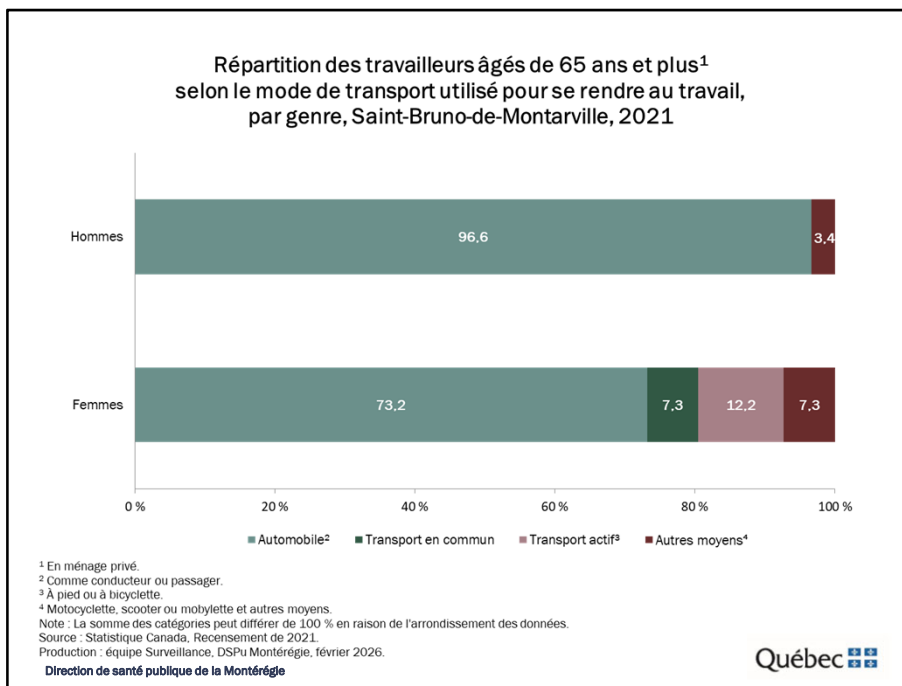
Toutes proportions gardées, à Saint-Bruno-de-Montarville, les femmes de 65 ans plus sont plus nombreuses que les hommes du même âge à travailler dans la même ville de résidence (55,6 c. 31,9 %). Les hommes sont, quant à eux, proportionnellement plus nombreux que les femmes à travailler dans une autre ville de la MRC (25,5 c. 13,9 %) ou dans une autre MRC (44,7 c. 27,8 %).

Note : Cet indicateur doit être interprété avec prudence considérant les effets de la pandémie sur le marché du travail.



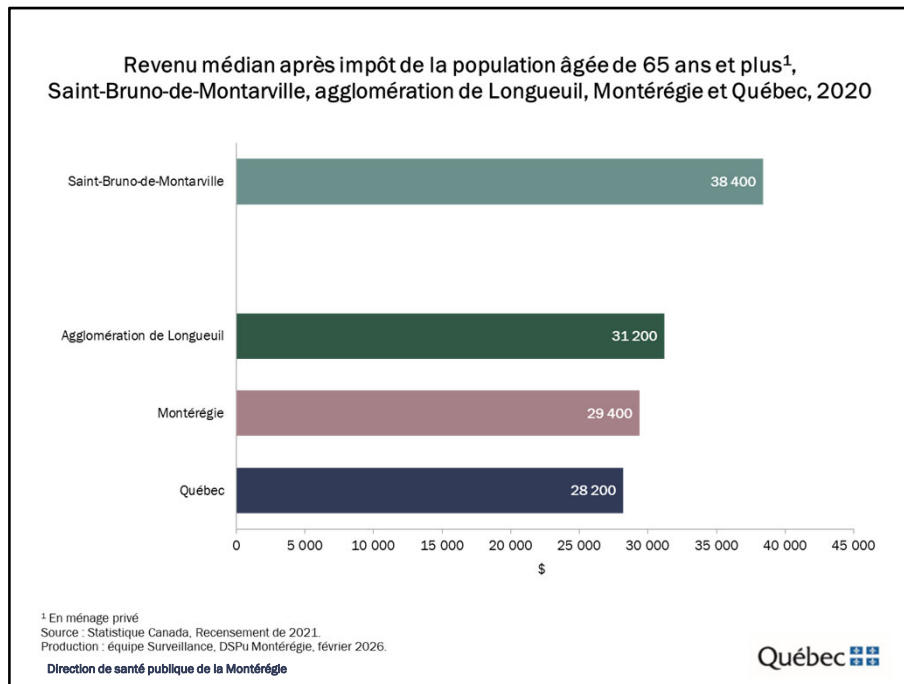
À Saint-Bruno-de-Montarville, près de 9 personnes occupée de 65 ans et plus sur 10 ayant un lieu de travail habituel utilisent l'automobile (comme conducteur ou passager) pour se rendre au travail. Cette proportion est supérieure à celle observée dans l'agglomération de Longueuil, mais comparable à celle observée en Montérégie.

Note : Cet indicateur doit être interprété avec prudence considérant les effets de la pandémie sur le marché du travail.



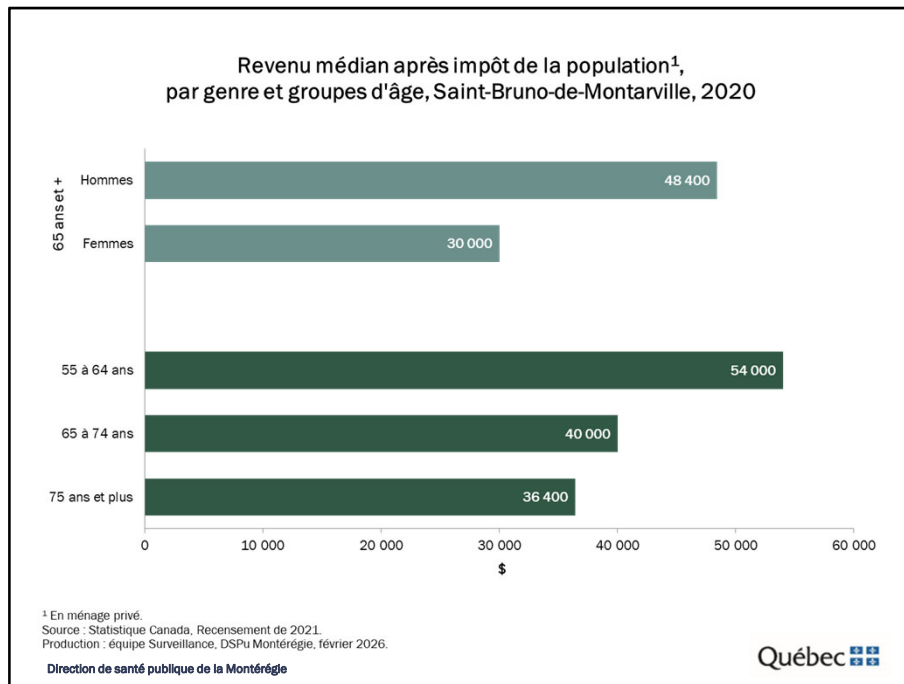
À Saint-Bruno-de-Montarville, les hommes de 65 ans plus sont plus nombreux que les femmes du même âge à se déplacer en automobile pour se rendre au travail (96,6 c. 73,2 %). À l'inverse, les femmes de 65 ans et plus sont proportionnellement plus nombreuses que les hommes du même âge à se déplacer en transport en commun (7,3 %) ou en transport actif (12,2 %) pour se rendre au travail.

Note : Cet indicateur doit être interprété avec prudence considérant les effets de la pandémie sur le marché du travail.



Selon le Recensement de 2021, le revenu médian après impôts des personnes âgées de Saint-Bruno-de-Montarville se chiffre à 38 400 \$ en 2020. Il s'agit d'un revenu supérieur à ceux des personnes âgées des trois autres territoires.

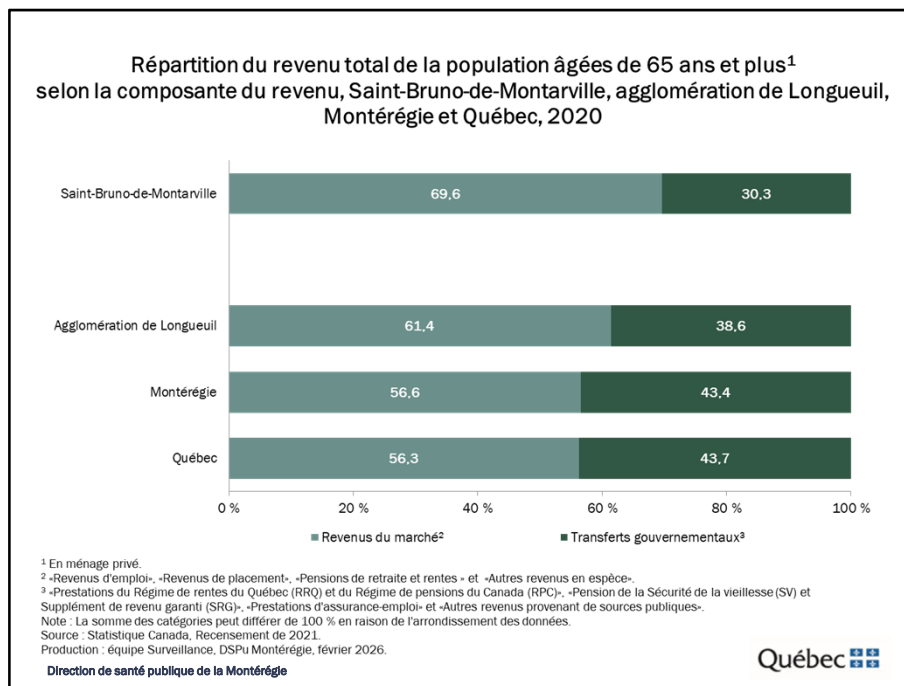
Note : Cet indicateur doit être interprété avec prudence considérant les effets de la pandémie sur le marché du travail et les différentes mesures d'aide financière offertes par le gouvernement.



À Saint-Bruno-de-Montarville, le revenu médian après impôts des hommes de 65 ans et plus est supérieur à celui des femmes du même âge (48 400 c. 30 000 \$).

Le revenu médian après impôts diminue au fil des âges, passant de 54 000 \$ chez les 55 à 64 ans à 36 400 \$ chez les 75 ans et plus.

Note : Cet indicateur doit être interprété avec prudence considérant les effets de la pandémie sur le marché du travail et les différentes mesures d'aide financière offertes par le gouvernement.

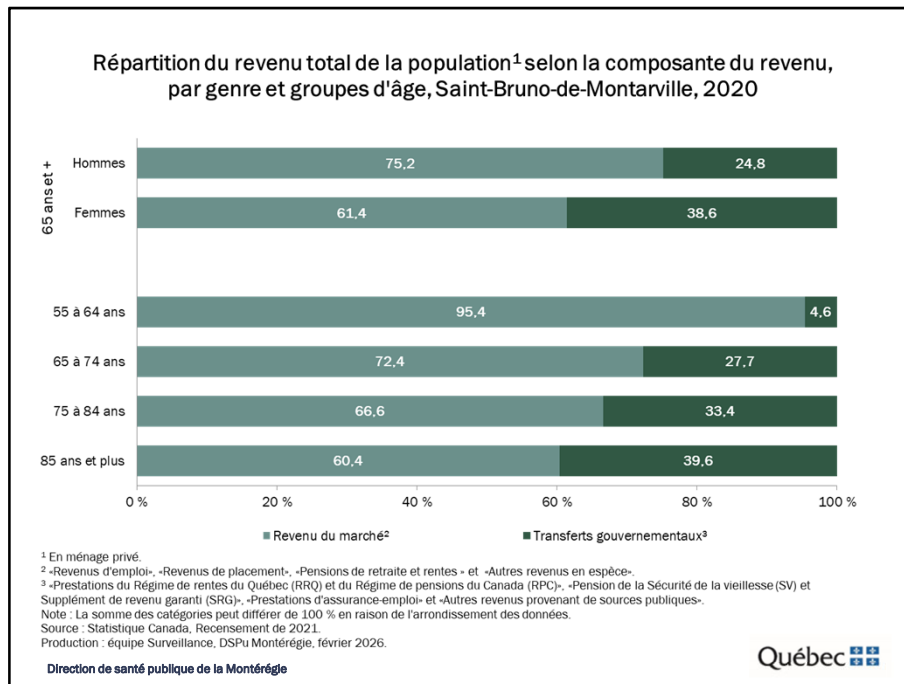


Selon le Recensement de 2021, à Saint-Bruno-de-Montarville :

- 69,6 % du revenu total des personnes âgées provient de revenus du marché, catégorie qui comprend les revenus d'emploi, revenus de placements, pensions privées et rentes.
- 30,3 % du revenu total provient des transferts gouvernementaux, catégorie qui comprend la pension de la sécurité de la vieillesse, le supplément de revenu garanti, le régime des rentes du Québec et le régime de pension du Canada.

À Saint-Bruno-de-Montarville, la proportion du revenu total provenant de transferts gouvernementaux est inférieure à celles observées dans les trois autres territoires.

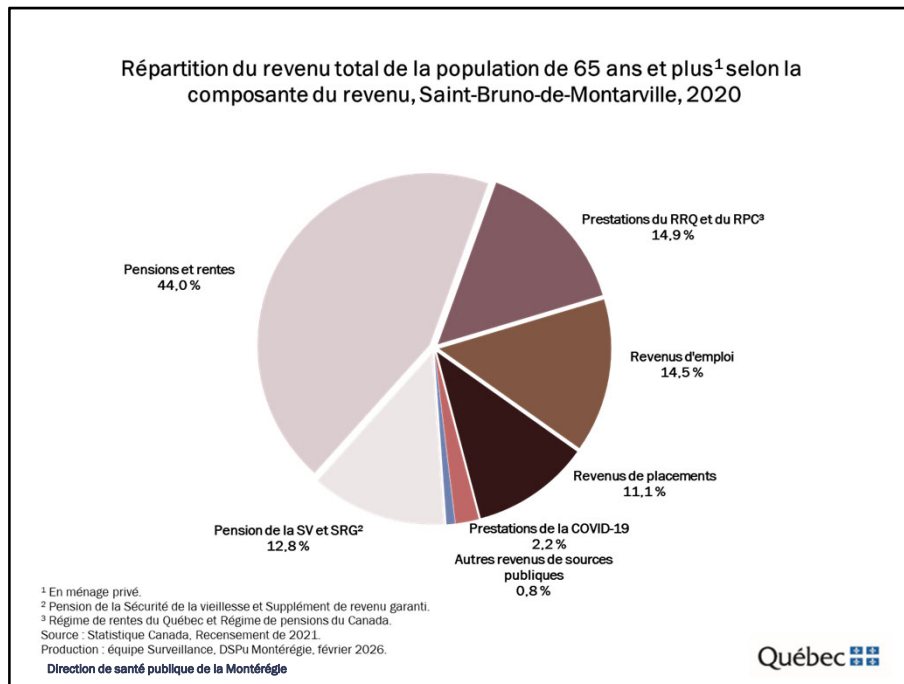
Note : Cet indicateur doit être interprété avec prudence considérant les effets de la pandémie sur le marché du travail et les différentes mesures d'aide financière offertes par le gouvernement.



À Saint-Bruno-de-Montarville, la part du revenu total provenant de transferts gouvernementaux est plus élevée chez les femmes de 65 ans et plus que chez les hommes du même âge (38,6 c. 24,8 %).

La part du revenu total provenant de transferts gouvernementaux augmente au fil des âges, passant de 4,6 % chez les 55 à 64 ans à 39,6 % chez les 85 ans et plus.

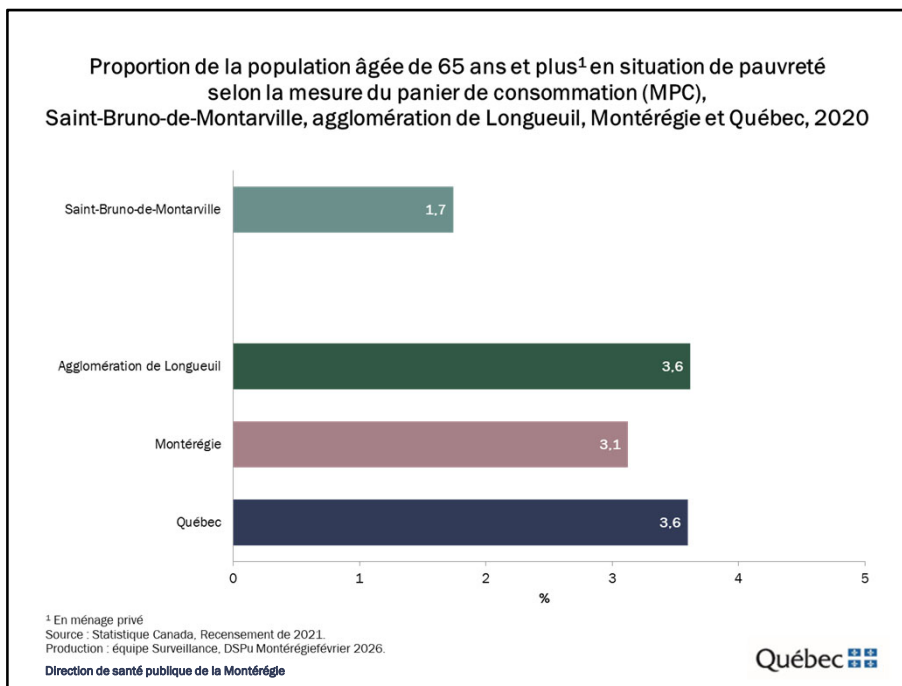
Note : Cet indicateur doit être interprété avec prudence considérant les effets de la pandémie sur le marché du travail et les différentes mesures d'aide financière offertes par le gouvernement.



Selon le Recensement de 2021, les principales sources de revenus des personnes âgées de Saint-Bruno-de-Montarville sont :

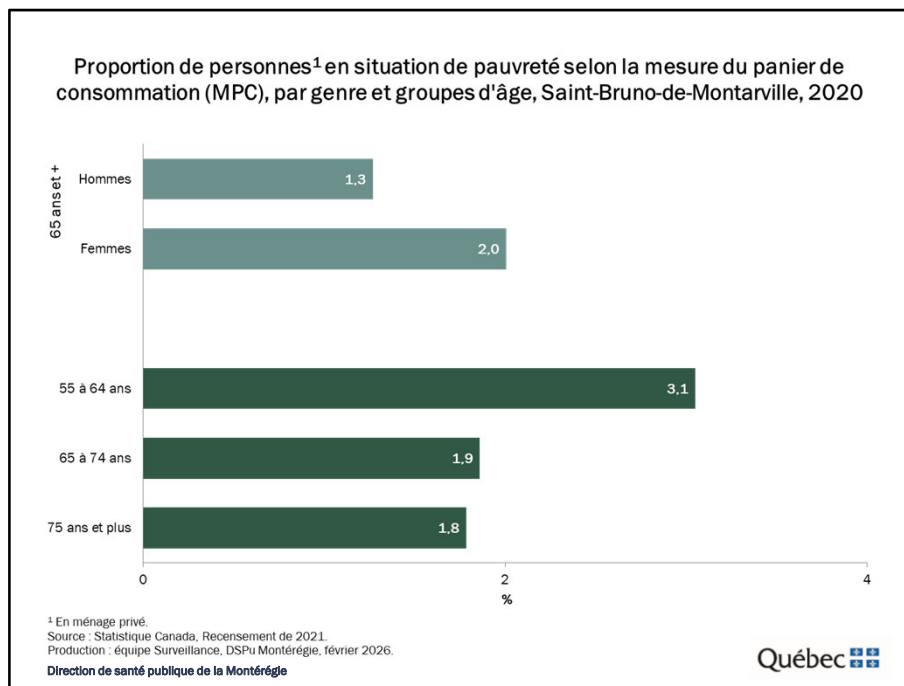
- Pensions de retraite et rentes (44,0 %);
- Prestations du Régime de rentes du Québec et du Régime de pensions du Canada (14,9 %);
- Revenus d'emploi (14,5 %);
- Pension de la Sécurité de vieillesse et Supplément de revenu garanti (12,8 %);
- Revenus de placements (11,1 %);
- Prestations de la COVID-19 (2,2 %);
- Autres revenus de sources publiques (0,8 %).

Note : Cet indicateur doit être interprété avec prudence considérant les effets de la pandémie sur le marché du travail et les différentes mesures d'aide financière offertes par le gouvernement.



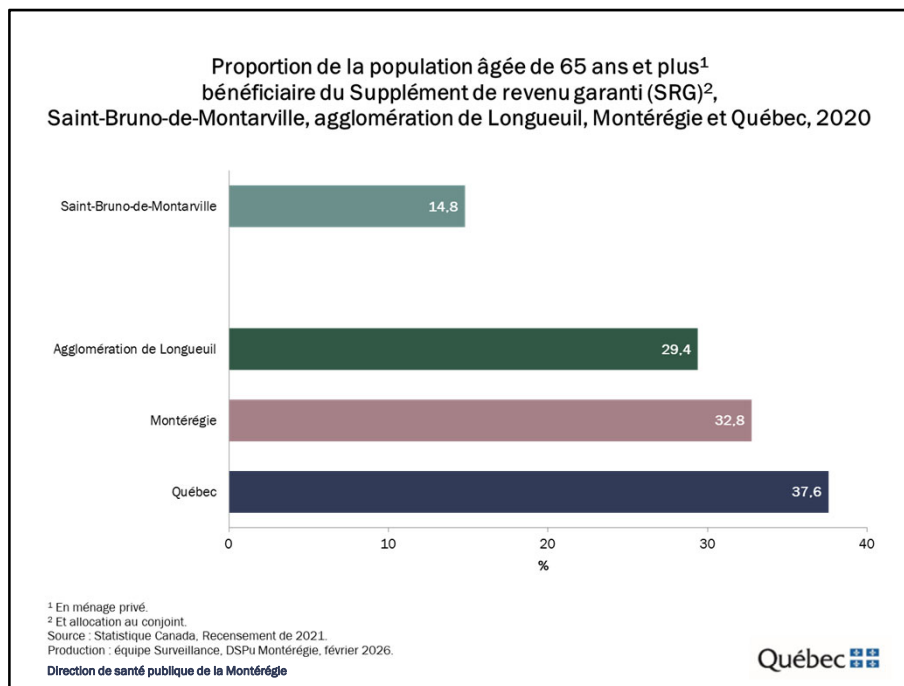
Selon le Recensement de 2021, à Saint-Bruno-de-Montarville, moins de 2 % des personnes âgées sont en situation de faible revenu selon la mesure du panier de consommation (MPC). Cette proportion est inférieure à celles observées dans les autres territoires.

Note : Cet indicateur doit être interprété avec prudence considérant les effets de la pandémie sur le marché du travail et les différentes mesures d'aide financière offertes par le gouvernement.



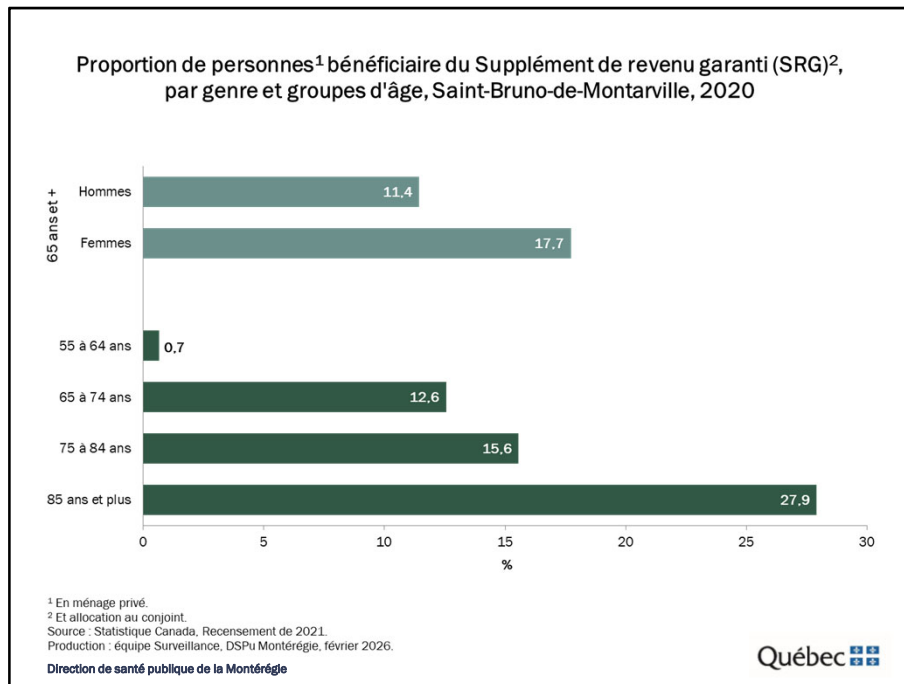
À Saint-Bruno-de-Montarville, la proportion de personnes âgées en situation de pauvreté s'avère plus élevée chez les femmes et les personnes de 55 à 64 ans.

Note : Cet indicateur doit être interprété avec prudence considérant les effets de la pandémie sur le marché du travail et les différentes mesures d'aide financière offertes par le gouvernement.



Selon le Recensement de 2021, à Saint-Bruno-de-Montarville, 14,8 % des personnes âgées de 65 ans et plus bénéficient du Supplément de revenu garanti (SRG). Cette proportion est inférieure à celles observées dans les trois autres territoires.

Note : Cet indicateur doit être interprété avec prudence considérant les effets de la pandémie sur le marché du travail et les différentes mesures d'aide financière offertes par le gouvernement.

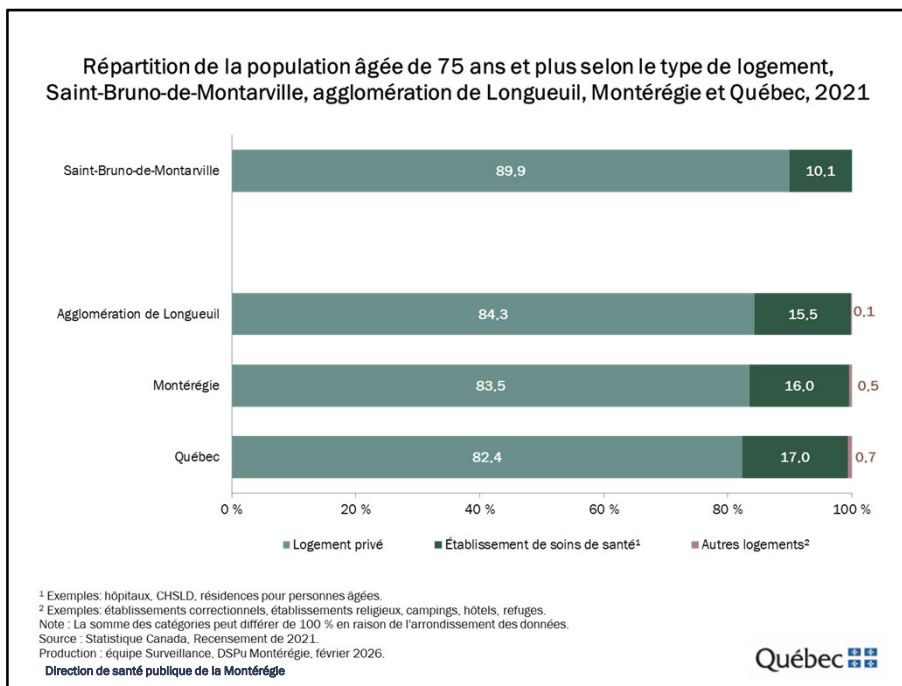


À Saint-Bruno-de-Montarville, la proportion de personnes âgées bénéficiant du Supplément de revenu garanti (SRG) s'avère plus élevée chez les femmes que chez les hommes.

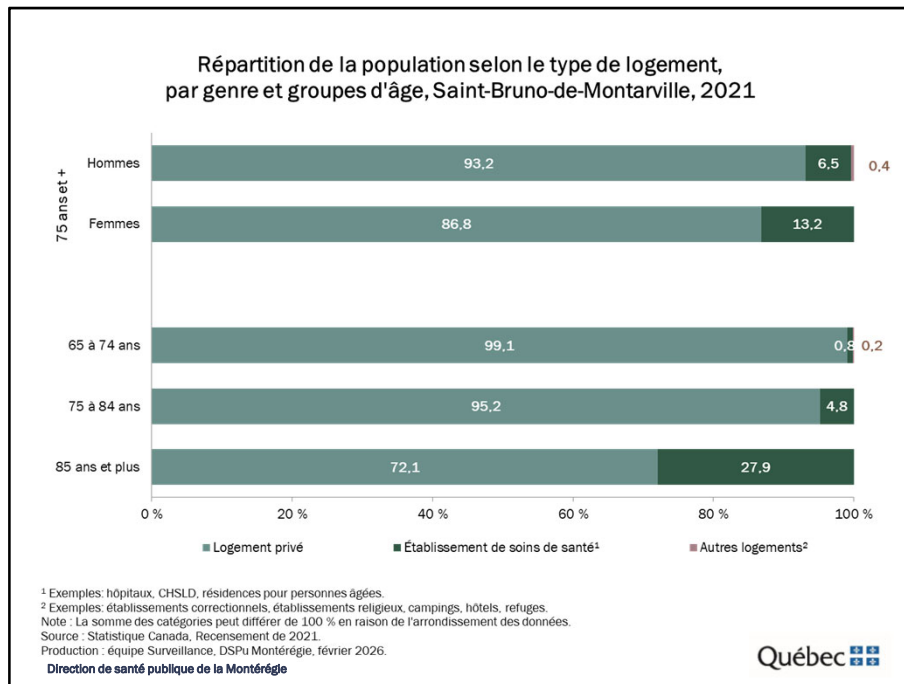
La proportion de personnes âgées bénéficiant de Supplément de revenu garanti (SRG) augmente avec l'âge pour atteindre 27,9 % chez les personnes de 85 ans et plus.

Note : Cet indicateur doit être interprété avec prudence considérant les effets de la pandémie sur le marché du travail et les différentes mesures d'aide financière offertes par le gouvernement.

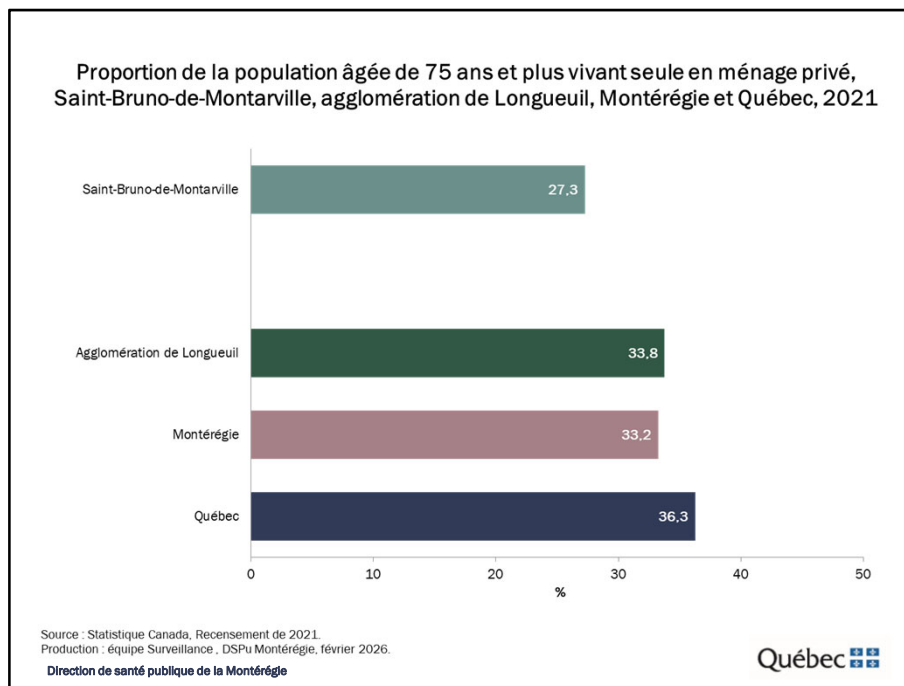
### III. Logement



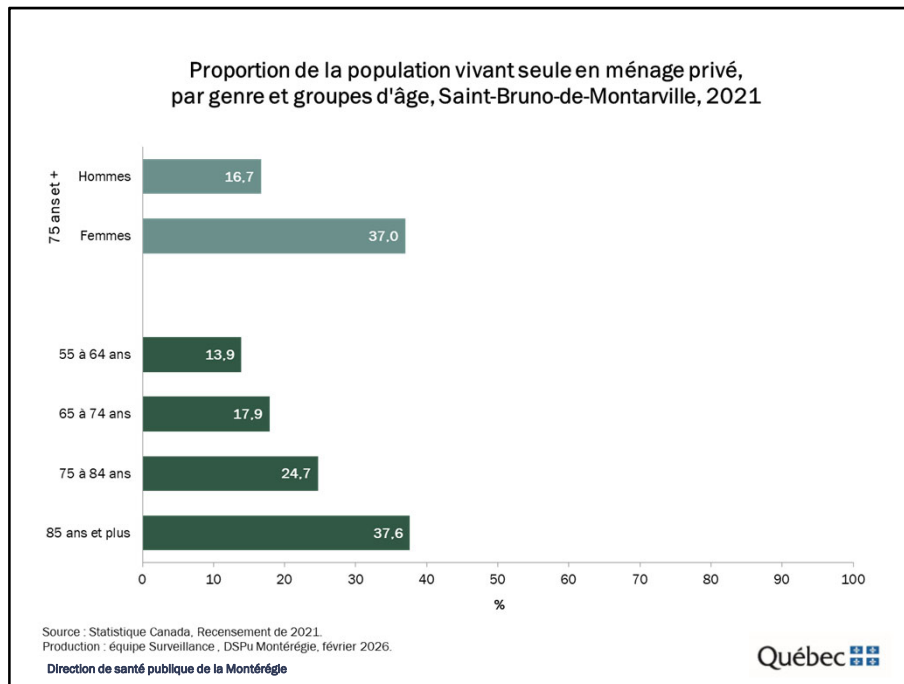
Selon le Recensement de 2021, à Saint-Bruno-de-Montarville, environ une personne âgée de 75 ans et plus sur dix (10,1 %) vit dans un établissement de soins de santé. Cette proportion est inférieure à celles observées dans les trois autres territoires.



À Saint-Bruno-de-Montarville, les femmes de 75 ans et plus sont près de deux fois plus nombreuses, en proportion, que les hommes du même âge, à vivre dans un établissement de soins de santé (13,2 c. 6,5 %). Par ailleurs, cela concerne près de trois personnes âgées de 85 ans et plus sur dix.



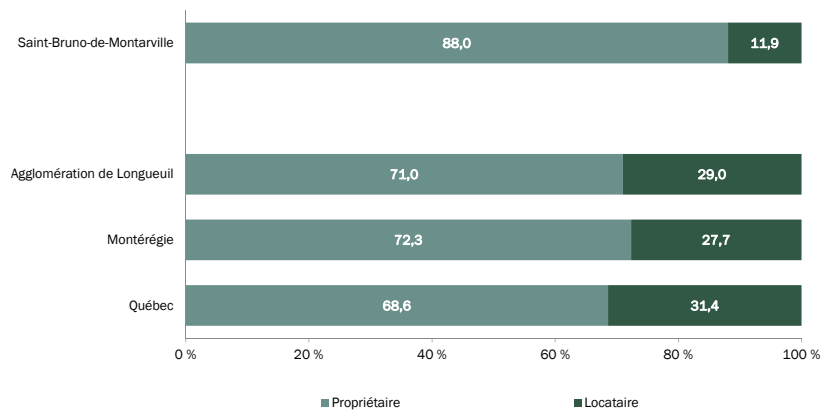
Selon le Recensement de 2021, à Saint-Bruno-de-Montarville, plus du quart (27,3 %) des personnes âgées de 75 ans et plus vivent seules, soit une proportion inférieure à celles observées dans les trois autres territoires.



À Saint-Bruno-de-Montarville, les femmes de 75 ans et plus en logement privé sont deux fois plus nombreuses, en proportion, à vivre seules que les hommes du même âge (37,0 c. 16,7 %).

Plus on avance en âge, plus la proportion de personnes vivant seules augmente, passant de 13,9 % chez les 55 à 64 ans à 37,6 % chez les 85 ans et plus.

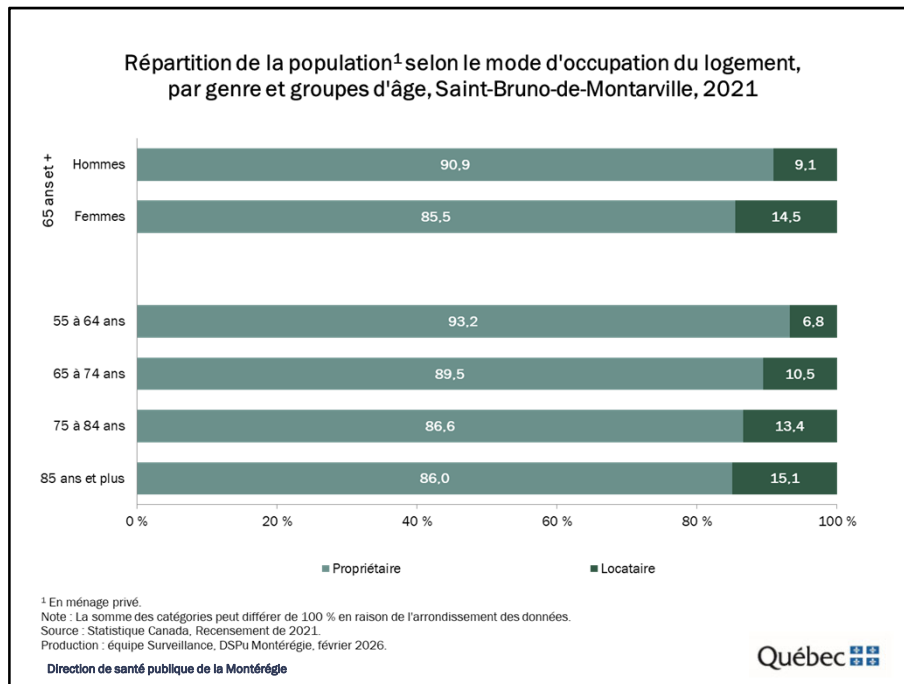
**Répartition de la population âgée de 65 ans et plus<sup>1</sup>  
selon le mode d'occupation du logement,  
Saint-Bruno-de-Montarville, agglomération de Longueuil, Montérégie et Québec, 2021**



<sup>1</sup> En ménage privé.  
Note : La somme des catégories peut différer de 100 % en raison de l'arrondissement des données.  
Source : Statistique Canada, Recensement de 2021.  
Production : équipe Surveillance, DSPu Montérégie, février 2026.  
Direction de santé publique de la Montérégie

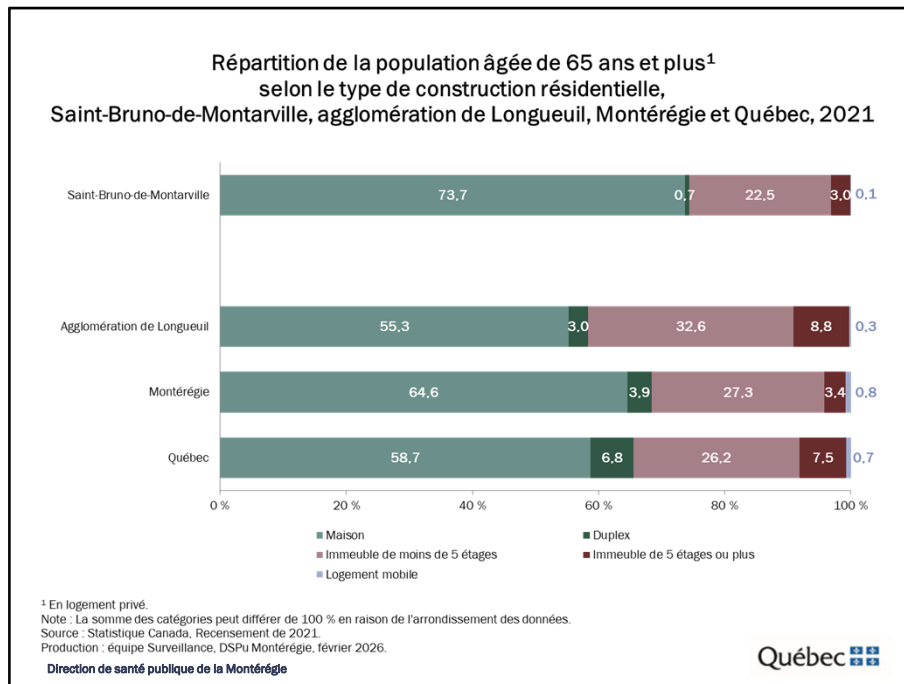


Selon le Recensement de 2021, à Saint-Bruno-de-Montarville, 88,0 % des personnes âgées de 65 ans et plus sont propriétaires de leur logement. Cette proportion est supérieure à celles observées dans les trois autres territoires.



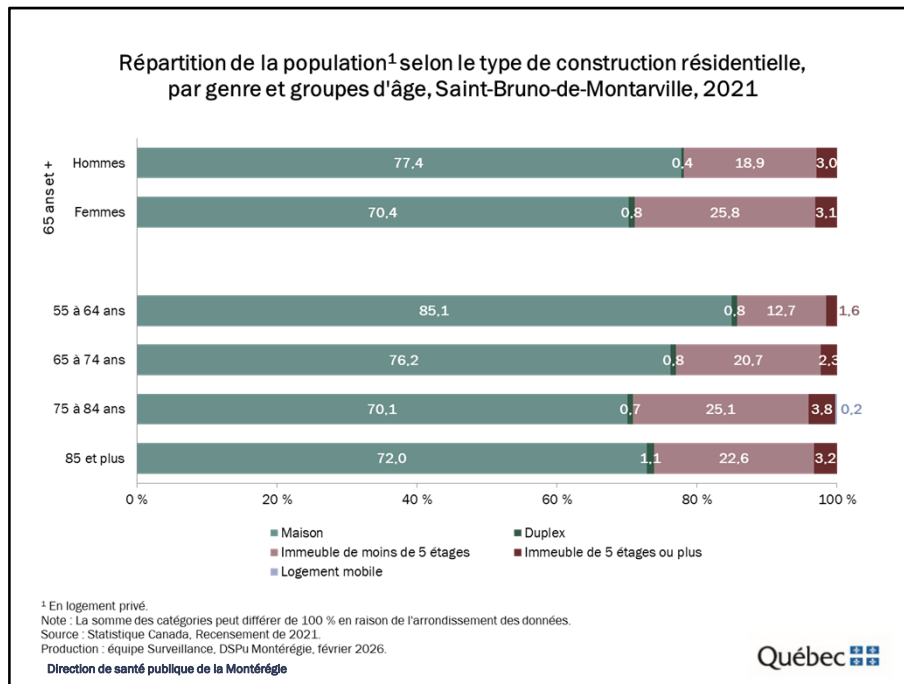
À Saint-Bruno-de-Montarville, les hommes de 65 ans et plus sont plus nombreux à être propriétaire de leur logement que les femmes du même âge (90,9 c. 85,5 %).

Plus on avance en âge, plus la proportion de personnes possédant leur logement diminue, passant de 93,2 % chez les 55 à 64 ans à 86,0 % chez les 85 ans et plus.

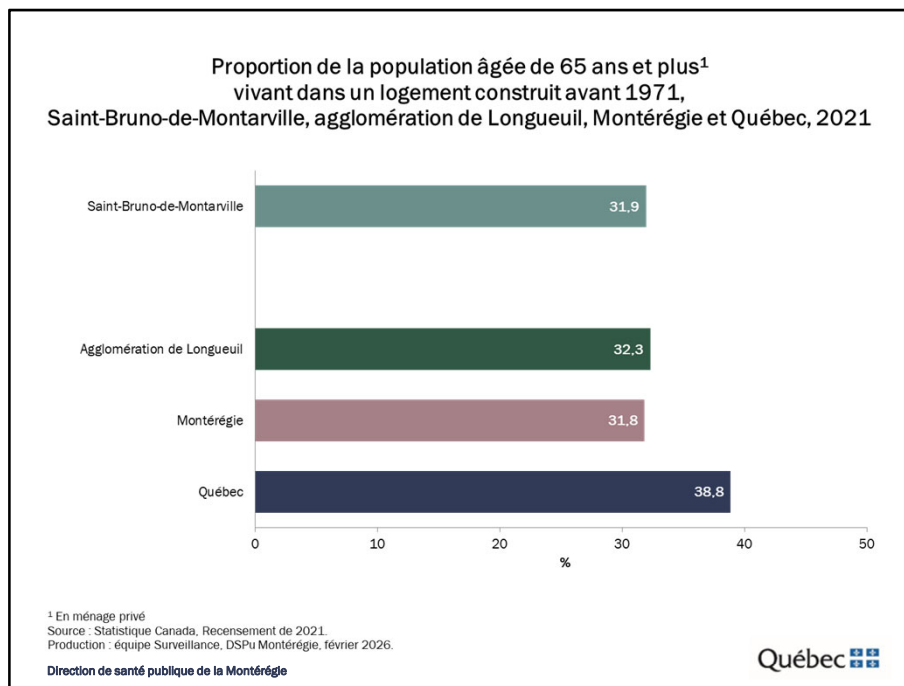


Selon le Recensement de 2021, à Saint-Bruno-de-Montarville, parmi les personnes âgées vivant en logement privé :

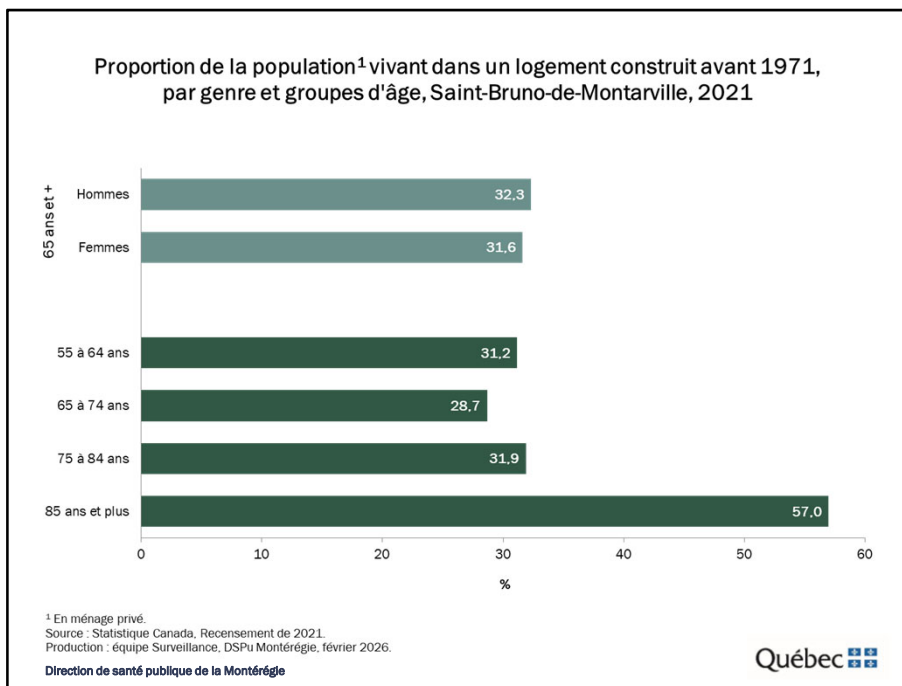
- 73,7 % résident dans une maison;
- 22,5 % dans un immeuble de moins de 5 étages;
- 3,0 % dans un immeuble de 5 étages ou plus;
- 0,7 % dans un duplex;
- 0,1 % dans un logement mobile.



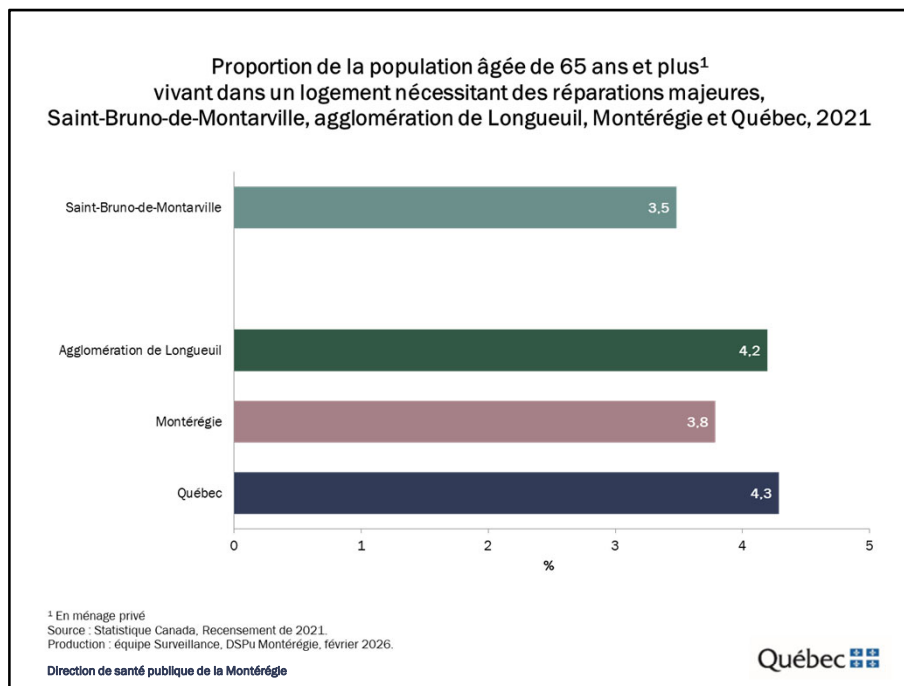
À Saint-Bruno-de-Montarville, les hommes de 65 ans et plus sont plus nombreux, en proportion, que les femmes du même âge, à vivre dans une maison (77,4 c. 70,4 %). Par ailleurs, la proportion de personnes vivant dans une maison décroît avec l'âge.



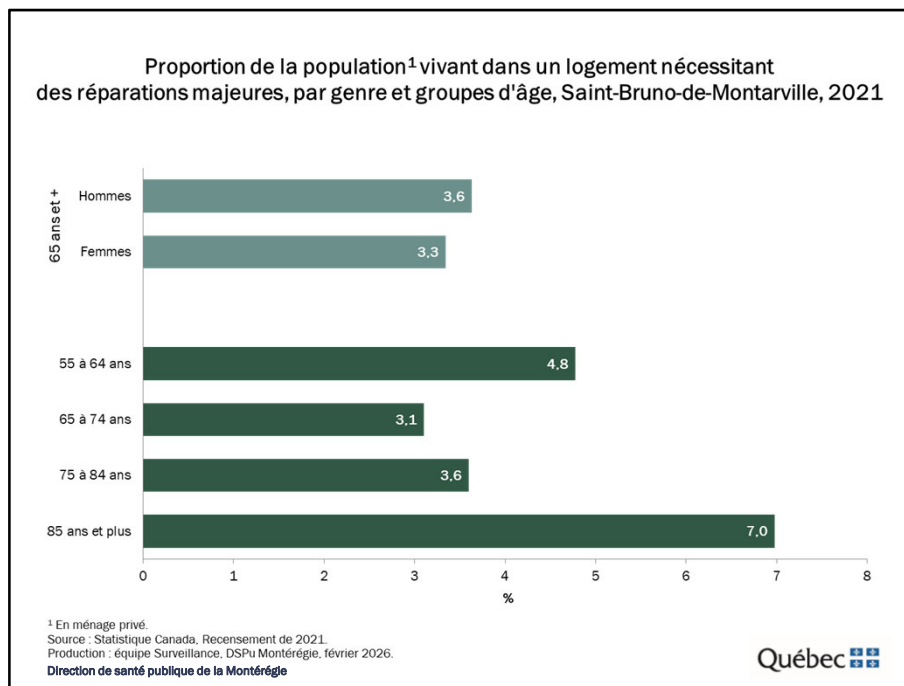
Selon le Recensement de 2021, à Saint-Bruno-de-Montarville, 31,9 % des personnes âgées vivent dans un logement construit avant 1971. Cette proportion est comparable à celles observées dans l'agglomération de Longueuil et en Montérégie.



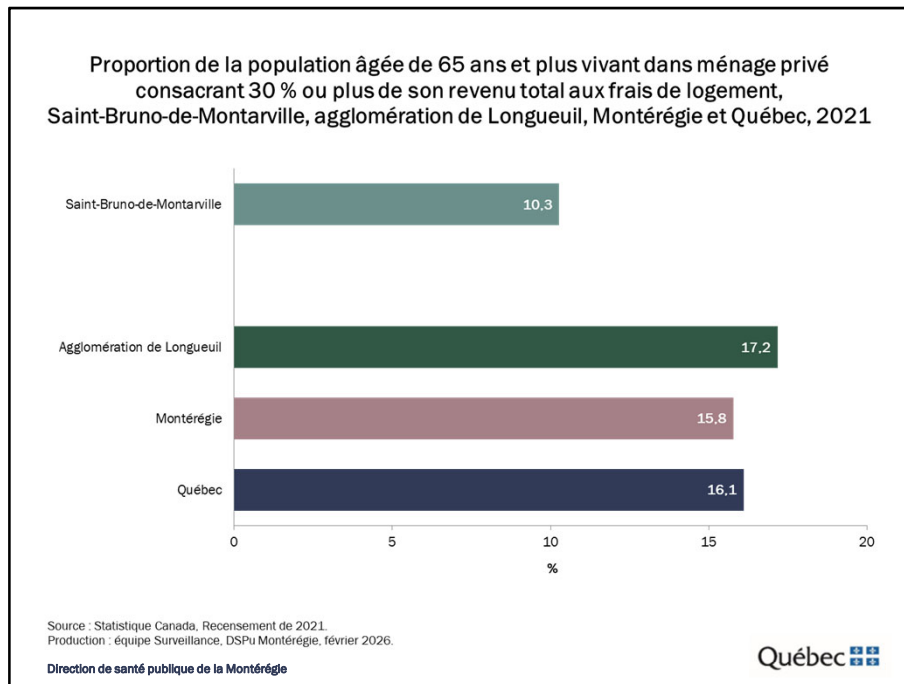
À Saint-Bruno-de-Montarville, plus de la moitié des personnes âgées de 85 ans et plus vivent dans un vieux logement.



Selon le Recensement de 2021, à Saint-Bruno-de-Montarville, 3,5 % des personnes âgées vivent dans un logement nécessitant des réparations majeures. Cette proportion est inférieure à celle observée dans l'agglomération de Longueuil.

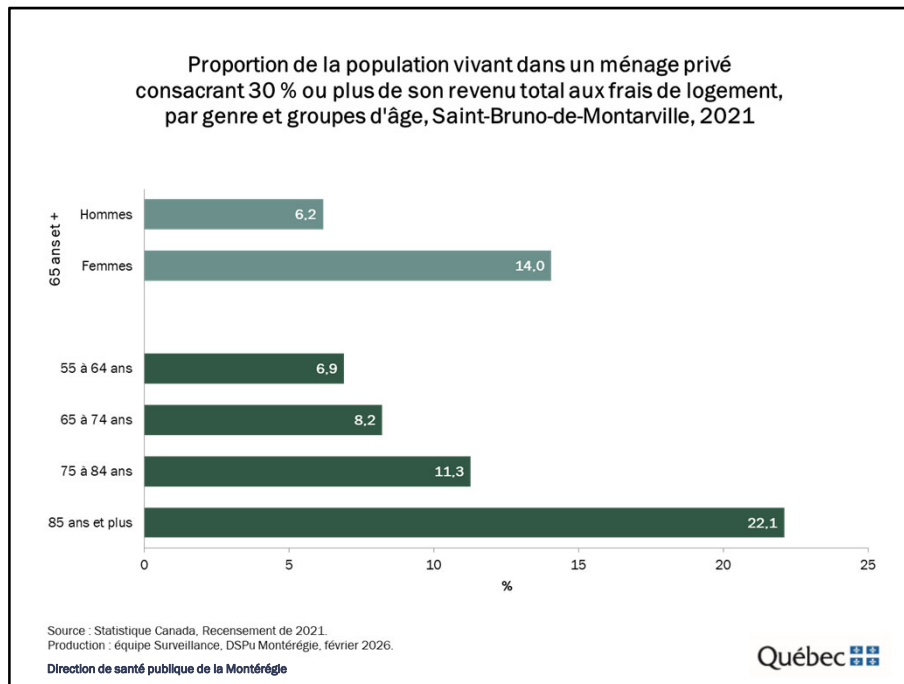


À Saint-Bruno-de-Montarville, les personnes âgées de 85 ans et plus sont proportionnellement plus nombreuses à vivre dans un logement nécessitant des réparations majeures.



Selon le Recensement de 2021, environ une personne aînée de Saint-Bruno-de-Montarville sur dix vit dans un ménage consacrant 30 % ou plus de son revenu total aux frais de logement. Cette proportion est inférieure à celles observées dans les trois autres territoires.

Note : Cet indicateur doit être interprété avec prudence considérant les effets de la pandémie sur le marché du travail et les différentes mesures d'aide financière offertes par le gouvernement.



À Saint-Bruno-de-Montarville, les femmes de 65 ans et plus sont plus nombreuses, en proportion, que les hommes du même âge, à vivre dans un logement inabordable (14,0 c. 6,2 %). Par ailleurs, cela concerne plus du cinquième des personnes âgées de 85 ans et plus.

## IV. Faits saillants

## Faits saillants

Dans l'ensemble, le profil socioéconomique des personnes âgées de Saint-Bruno-de-Montarville est plus favorable que celui des personnes âgées de l'agglomération de Longueuil.

Comparativement à l'agglomération de Longueuil, Saint-Bruno-de-Montarville affiche notamment :

- Une proportion supérieure de personnes âgées :
  - ➔ Qui sont à l'emploi (13,1 c. 11,6 %)
- Une proportion inférieure de personnes âgées :
  - ➔ Détenant aucun certificat, diplôme ou grade (9,1 c. 21,0 %)
  - ➔ En situation de pauvreté selon la MPC (1,7 c. 3,6 %)
  - ➔ Bénéficiaires du Supplément de revenu garanti (14,8 c. 29,4 %)
  - ➔ Vivant seules (27,3 c. 33,8 %)
  - ➔ Locataires de leur logement (11,9 c. 29,0 %)
  - ➔ Vivant dans un logement nécessitant des réparations majeures (3,5 c. 4,2 %)
  - ➔ Vivant dans un logement inabordable (10,3 c. 17,2 %)
- Un revenu médian supérieur (38 400 c. 31 200 \$)

# Glossaire

**Logement mobile** : Logement individuel conçu et construit pour être transporté sur son propre châssis et que l'on peut déplacer sans grand délai.

**Mesure du panier de consommation** : La Mesure du panier de consommation élaborée par Emploi et Développement social Canada (EDSC) désigne la mesure de faible revenu fondée sur le coût d'un panier de biens et de services correspondant à un niveau de vie de base. Le seuil représente, selon des qualités et des quantités déterminées, les coûts de la nourriture, de l'habillement, des chaussures, du transport, du logement et des autres dépenses pour une famille de référence composée de deux adultes et deux enfants.

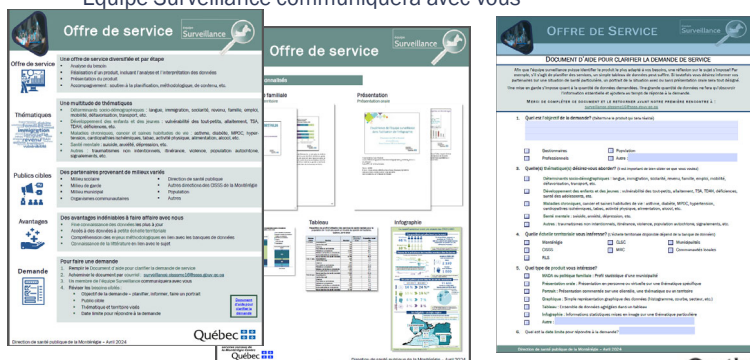
**Revenu médian après impôt** : revenu qui divise la population en deux groupes égaux, tel que la moitié de la population a un revenu supérieur et l'autre moitié, un revenu inférieur. Le revenu après impôt est composé de toutes les sources de revenus (revenu d'emploi, de placements et transferts gouvernementaux), moins l'impôt fédéral et provincial.

**Logement nécessitant des réparations majeures** : Les réparations majeures peuvent comprendre des problèmes compromettant la structure du logement ou les systèmes importants du logement (chauffage, plomberie et réseau électrique).

**Frais de logement** : montant total moyen de tous les frais de logements payés chaque mois par les ménages qui sont propriétaires ou locataires de leur logement (paiements hypothécaires ou loyer, impôt foncier, charges de copropriété, frais d'électricité, de chauffage, etc.).

## Offre de service de l'Équipe Surveillance

- Disponible sur l'[Extranet santémontérégie – Portrait de la population](#)
- Présente : nos services, nos thématiques, nos partenaires, les avantages, la façon de faire et des exemples de produits
- Pour faire une demande :
  - [Document d'aide pour clarifier la demande de service](#)
  - Courriel : [surveillance.ci:sssmc16@ssss.gouv.qc.ca](mailto:surveillance.ci:sssmc16@ssss.gouv.qc.ca)
  - Équipe Surveillance communiquera avec vous



Direction de santé publique de la Montérégie

Québec

- L'offre de service, développé par l'Équipe surveillance, est disponible sur l'Extranet – Surveillance de l'état de santé de la population <https://extranet.santemonteregie.qc.ca/app/uploads/2023/12/offreservice-surveillance.pdf>
- Cette offre présente :
  - nos services - nous pouvons notamment analyser votre besoin, réaliser un produit, ou encore, vous soutenir dans la planification de services ou de projets;
  - nos thématiques - nous avons accès à de nombreuses banques de données couvrant une multitude de thématiques en lien avec la santé et ses déterminants;
  - nos partenaires;
  - les avantages de faire affaire avec nous - notre équipe détient une grande expertise dans le traitement, l'analyse et l'interprétation des données et comprend bien les enjeux et limites associés aux différentes banques de données;
  - des exemples de produits que nous réalisons.
- Pour faire une demande :
  - Un [Document d'aide pour clarifier la demande de service](#) est mis à votre disposition afin de circonscrire la demande et d'identifier le produit le plus adapté à vos besoins <https://extranet.santemonteregie.qc.ca/app/uploads/2024/01/documentaidedemandesurveillance.pdf>

Les demandes sont acheminées au courriel générique pour l'équipe Surveillance

- Suite à la réception du courriel, un membre de l'équipe surveillance communiquera avec vous afin de faire un retour sur le [Document d'aide pour clarifier la demande de service](#) (objectifs, publics cibles, thématiques, territoires et échéanciers)