

# LA COVID LONGUE : MODÈLE DE SOINS ET EXPÉRIENCE PATIENT

Simon Décary, pht, Ph.D.

Professeur adjoint Université de Sherbrooke

Co-directeur – Long COVID Web

Annik Jobin, M.Sc.

Conseillère cadre à l'innovation

CISSS-Montérégie Ouest



Fonds de recherche  
Santé

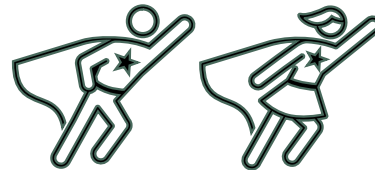
Québec



Journée Science – Innovation – Action  
31 mai 2023



**L'HISTOIRE D'UNE PETITE ÉQUIPE DE CLINICIENS,  
GESTIONNAIRES, PATIENTS, DÉCIDEURS ET  
CHERCHEURS DU CISS-S-MONTÉRÉGIE OUEST QUI SONT  
DEVENUS DES LEADERS MONDIAUX...**



# GAGNANTS DU PRIX D'EXCELLENCE DE L'INSTITUT D'ADMINISTRATION PUBLIQUE DU QUÉBEC 2022!

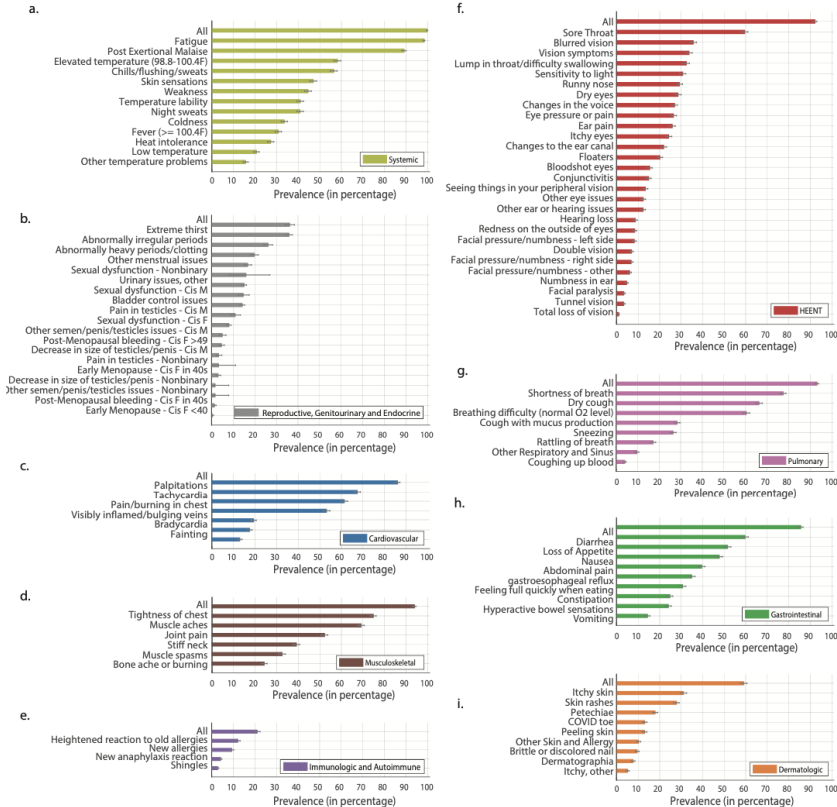


**VOICI COMMENT TOUT  
A COMMENCÉ...**

# Characterizing long COVID in an international cohort: 7 months of symptoms and their impact



**PATIENT LED RESEARCH**  
For COVID-19



Hannah E. Davis <sup>1</sup> • Gina S. Assaf <sup>1</sup> • Lisa McCorkell <sup>1</sup> • Hannah Wei <sup>1</sup> • Ryan J. Low <sup>1</sup> • Yochai Re'em <sup>1</sup> • Signe Redfield • Jared P. Austin • Athena Akrami <sup>1</sup> • [Show less](#) • [Show footnotes](#)

Open Access • Published: July 15, 2021 • DOI: <https://doi.org/10.1016/j.eclinm.2021.101019>

• Sondages auprès personnes affectées par des symptômes persistants.  
 • Plus de 200 symptômes identifiés...  
 • Jalon important pour amorcer des études structurées.

eClinicalMedicine  
Part of THE LANCET Discovery Science

22 décembre 2020 – pré-impression  
15 juillet 2021 – publication révisée par les pairs

## AFFECTION POST-COVID-19

COVID-19 **probable** en fonction de l'historique des symptômes et d'exposition **OU confirmée** par un test.

Le « brouillard  
cérébral »  
ou *brain fog*.

Le diagnostic se pose au minimum  
3 mois après la COVID-19 aiguë.

Cela ne veut pas dire qu'il ne  
faut pas prendre en charge les  
symptômes dans l'intervalle,  
mais simplement  
qu'heureusement, une  
proportion importante des  
personnes ayant des  
symptômes prolongés vont se  
rétablir au cours des 3 premiers  
mois.

L'ampleur de l'impact  
sur le fonctionnement  
quotidien est différent  
d'une personne à  
l'autre et peut varier  
dans le temps.

De légers inconforts  
à une incapacité à  
réaliser seul les  
activités de base du  
quotidien...

Les symptômes  
ne peuvent pas  
être expliqués par  
un autre  
diagnostic qui n'a  
pas de lien avec  
l'épisode de  
COVID-19.

L'affection post-COVID-19 survient chez des personnes présentant **des antécédents d'infection probable ou confirmée par le SARS-CoV-2, généralement 3 mois après l'apparition de la COVID-19 avec des symptômes qui persistent au moins 2 mois et qui ne peuvent être expliqués par un autre diagnostic.** Les symptômes courants comprennent la fatigue, l'essoufflement, un dysfonctionnement cognitif mais aussi d'autres symptômes (voir le **Tableau 3** et l'**annexe 2**) qui ont généralement un **impact sur le fonctionnement quotidien**. Les symptômes peuvent être **d'apparition nouvelle** après un rétablissement initial à la suite d'un épisode de COVID-19 aiguë, ou **persister** depuis la maladie initiale. Les symptômes peuvent également **fluctuer** ou **récidiver** au fil du temps. Une définition distincte peut être applicable aux enfants.

Plus de 200  
symptômes ont été  
décrits...

Les symptômes peuvent être  
semblables à ceux de la COVID-  
19 aiguë, être différents ou un  
mélange des deux.

Ils peuvent avoir persisté ou être  
apparus/réapparus après une  
période sans aucun symptôme.

L'affection post-COVID-19 existe aussi chez les enfants.  
La définition pourrait être différente de celle chez l'adulte ([ici](#)).

Selon les personnes, les  
symptômes peuvent être  
continuels ou fluctuants.

Il peut aussi y avoir des rechutes.

Référence : [ici](#).

# PRÉVALENCE DE LA COVID LONGUE

- An estimated 2.3 million people living in private households in the **UK (3.5% of the population)** were experiencing self-reported long COVID (symptoms continuing for more than four weeks after the first confirmed or suspected coronavirus (COVID-19) infection that were not explained by something else) as of 3 September 2022; these estimates are not fully comparable with those in previous bulletins due to changes in data collection methods.
- Of people with self-reported long COVID, 363,000 (16%) first had (or suspected they had) COVID-19 less than 12 weeks previously, 1.8 million people (80%) at least 12 weeks previously, 1.1 million (46%) at least one year previously, and 514,000 (22%) at least two years previously.
- Of people with self-reported long COVID, 672,000 (29%) first had (or suspected they had) COVID-19 before Alpha became the main variant; this figure was 259,000 (11%) in the Alpha period, 425,000 (19%) in the Delta period, and 832,000 (36%) in the Omicron period.
- Long COVID symptoms adversely affected the day-to-day activities of 1.6 million people (72% of those with self-reported long COVID), with 342,000 (15%) reporting that their ability to undertake their day-to-day activities had been “limited a lot”.

3,5 % de la **population totale**  
de la Grande-Bretagne.  
Délai ici = 4 semaines et plus après  
l'infection.

## Prevalence of ongoing symptoms following coronavirus (COVID-19) infection in the UK: 6 October 2022

Estimates of the prevalence of self-reported long COVID and associated activity limitation, using UK Coronavirus (COVID-19) Infection Survey data. Experimental Statistics.

This is the latest release. [View previous releases](#)

**Contact:**  
Daniel Ayoubkhani, Piotr Pawelek

**Release date:**  
6 October 2022

**Next release:**  
3 November 2022

Référence : [ici](#).

# PRÉVALENCE GLOBALE

JAMA | Original Investigation

## Estimated Global Proportions of Individuals With Persistent Fatigue, Cognitive, and Respiratory Symptom Clusters Following Symptomatic COVID-19 in 2020 and 2021

Global Burden of Disease Long COVID Collaborators

10 octobre 2022

**RESULTS** A total of 1.2 million individuals who had symptomatic SARS-CoV-2 infection were included (mean age, 4-66 years; males, 26%-88%). In the modeled estimates, 6.2% (95% uncertainty interval [UI], 2.4%-13.3%) of individuals who had symptomatic SARS-CoV-2 infection experienced at least 1 of the 3 Long COVID symptom clusters in 2020 and 2021, including 3.2% (95% UI, 0.6%-10.0%) for persistent fatigue with bodily pain or mood swings, 3.7% (95% UI, 0.9%-9.6%) for ongoing respiratory problems, and 2.2% (95% UI, 0.3%-7.6%) for cognitive problems after adjusting for health status before COVID-19, comprising an estimated 51.0% (95% UI, 16.9%-92.4%), 60.4% (95% UI, 18.9%-89.1%), and 35.4% (95% UI, 9.4%-75.1%), respectively, of Long COVID cases. The Long COVID symptom clusters were more common in women aged 20 years or older (10.6% [95% UI, 4.3%-22.2%]) 3 months after symptomatic SARS-CoV-2 infection than in men aged 20 years or older (5.4% [95% UI, 2.2%-11.7%]). Both sexes younger than 20 years of age were estimated to be affected in 2.8% (95% UI, 0.9%-7.0%) of symptomatic SARS-CoV-2 infections. The estimated mean Long COVID symptom cluster duration was 9.0 months (95% UI, 7.0-12.0 months) among hospitalized individuals and 4.0 months (95% UI, 3.6-4.6 months) among nonhospitalized individuals. Among individuals with Long COVID symptoms 3 months after symptomatic SARS-CoV-2 infection, an estimated 15.1% (95% UI, 10.3%-21.1%) continued to experience symptoms at 12 months.

In the modeled estimates, 6.2% (95% uncertainty interval [UI], 2.4%-13.3%) of individuals who had symptomatic SARS-CoV-2 infection experienced at least 1 of the 3 Long COVID symptom clusters in 2020 and 2021, (...)

The estimated mean Long COVID symptom cluster duration was 9.0 months (95% UI, 7.0-12.0 months) among hospitalized individuals and 4.0 months (95% UI, 3.6-4.6 months) among nonhospitalized individuals. Among individuals with Long COVID symptoms 3 months after symptomatic SARS-CoV-2 infection, an estimated 15.1% (95% UI, 10.3%-21.1%) continued to experience symptoms at 12 months.

Référence : [ici](#).

# ET AU CANADA



## Symptômes à long terme de la COVID-19 chez les adultes canadiens (2022-10-20)

Le gouvernement du Canada a conçu l'Enquête canadienne sur la santé et les anticorps contre la COVID-19 (ECSAC) pour recueillir de plus amples renseignements sur les symptômes à long terme dont souffrent les gens. L'ECSAC couvre la période depuis le début de la pandémie, jusqu'au 31 août 2022. L'ECSAC a été menée du 1<sup>er</sup> avril au 31 août 2022 auprès d'un échantillon aléatoire d'adultes canadiens. Le questionnaire portait sur les symptômes nouvellement apparus ou ayant persisté 3 mois ou plus après un cas confirmé ou présumé de COVID-19.

**14,8 %**

des adultes ayant une infection confirmée ou suspectée, éprouvent des symptômes COVID-19 à long terme

**47,3 %**

des adultes éprouvant des symptômes COVID-19 à long terme ont ressenti des symptômes pendant un an ou plus

**21,3 %**

des adultes éprouvant des symptômes COVID-19 à long terme ont indiqué que ceux-ci limitaient souvent ou toujours leurs activités quotidiennes

# FARDEAU DU HANDICAP

## A global systematic analysis of the occurrence, severity, and recovery pattern of long COVID in 2020 and 2021

 Sarah Wulf Hanson, Cristiana Abbafati, Joachim G Aerts,  Ziyad Al-Aly, Charlie Ashbaugh, Ina Ballouz, Oleg Blyuss, Polina Bobkova, Gouke Bonsel, Svetlana Borzakova,  Danilo Buonsenso, Denis Butcher, Austin Carter, Helen Chu, Cristina De Rose, Mohamed Mustafa Diab, Emil Ekbohm, Maha El Tantawi, Victor Fomin,  Robert Frithiof, Aysylu Gamirova, Petr V Glybochko, Juanita A. Haagsma, Shaghayegh Haghjooy Aghamohammadi, Erin B Hamilton, Gabrielle Harris, Majanka H Heijnenbrok-Kal,  Raimund Helbok, Merel E Hellemons,  David Hillus, Susanne M Huijts,  Michael Hultstrom, Waasila Jassat,  Florian Kurth, Ing-Marie Larsson, Miklos Lipcsey, Chelsea Liu, Callan D Loflin, Andrei Malinovsky, Wenhui Mao, Lyudmila Mazankova,  Denise McCulloch,  Dominik Menges, Noushin Mohammadifard, Daniel Munblit, Nikita A Nekliudov, Osondu Ogbuoji, Ismail M Osmanov, Jose L. Penalvo, Maria Skaalum Petersen, Milo A Puhani, Mujibur Rahman, Verena Rass, Nickolas Reinig, Gerard M Ribbers, Antonia Ricchiuto, Sten Rubertsson, Elmira Samitova, Nizal Sarrafzadegan, Anastasia Shikhaleva, Kyle E Simpson, Dario Sinatti,  Joan B Soriano, Ekaterina Spiridonova, Fridolin Steinbeis, Andrey A Svistunov, Piero Valentini, Brittney J van de Water, Rita van den Berg-Emons, Ewa Wallin, Martin Witzentrath, Yifan Wu, Hanzhang Xu, Thomas Zoller, Christopher Adolph, James Albright, Joanne O Amlag, Aleksandr Y Aravkin, Bree L Bang-Jensen, Catherine Bisignano, Rachel Castellano, Emma Castro, Suman Chakrabarti, James K Collins, Xiaochen Dai, Farah Daoud, Carolyn Dapper, Amanda Deen, Bruce B Duncan, Megan Erickson, Samuel B Ewald, Alize J Ferrari, Abraham D. Flaxman, Nancy Fullman, Amiran Gamkrelidze, John R Giles, Gaorui Guo, Simon I Hay, Jiawei He, Monika Helak, Erin N Hulland, Maia Kereselidze, Kris J Krohn, Alice Lazzar-Atwood, Akiaja Lindstrom, Rafael Lozano, Beatrice Magistro, Deborah Carvalho Malta, Johan Mansson, Ana M Mantilla Herrera, Ali H Mokdad, Lorenzo Monasta, Shuhei Nomura, Maja Pasovic, David M Pigott, Robert C Reiner Jr., Grace Reinke, Antonio Luiz P Ribeiro,  Damian Francesco Santomauro, Aleksei Sholokhov, Emma Elizabeth Spurlock, Rebecca Walcott, Ally Walker, Charles Shey Wiysonge, Peng Zheng, Janet Prvu Bettger, Christopher JL Murray, Theo Vos

doi: <https://doi.org/10.1101/2022.05.26.22275532>

Globally, in 2020 and 2021, 144.7 million (95% uncertainty interval [UI] 54.8–312.9) people suffered from any of the three symptom clusters of long COVID.

The average level of disability among long COVID cases, estimated as the ratio of overall long COVID severity-weighted prevalence to prevalence, was 0.231 (0.134–0.370)—equivalent to the GBD DWs for severe neck pain, Crohn’s disease, or long-term consequences of moderately severe traumatic brain injury

**FACE À CE FARDEAU, UNE  
ÉQUIPE DU CISSS-MONTÉRÉGIE  
OUEST A PRIS ACTION...**

**VERSION 1.0 (2021)**

**PROJET INITIAL FINANCÉ AVEC DES  
SOMMES COVID POUR 1 AN**

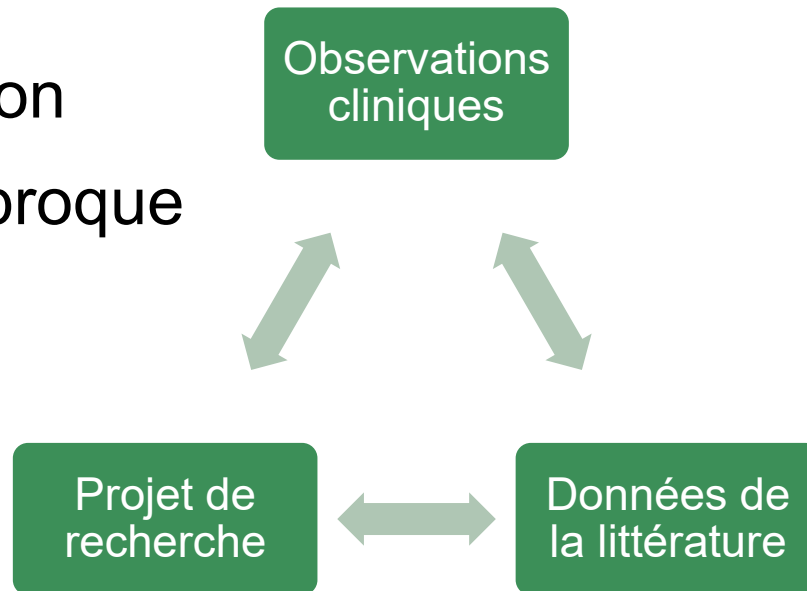


## La téléreadaptation en première ligne pour les personnes ayant des symptômes persistants liés à la COVID-19 (étude TELEPORT)

Une collaboration entre le Centre de recherche du CHUS - Laboratoire de recherche sur la réadaptation axée sur le patient et le CISSS de la Montérégie-Ouest

# PREMIÈRE COMMUNICATION

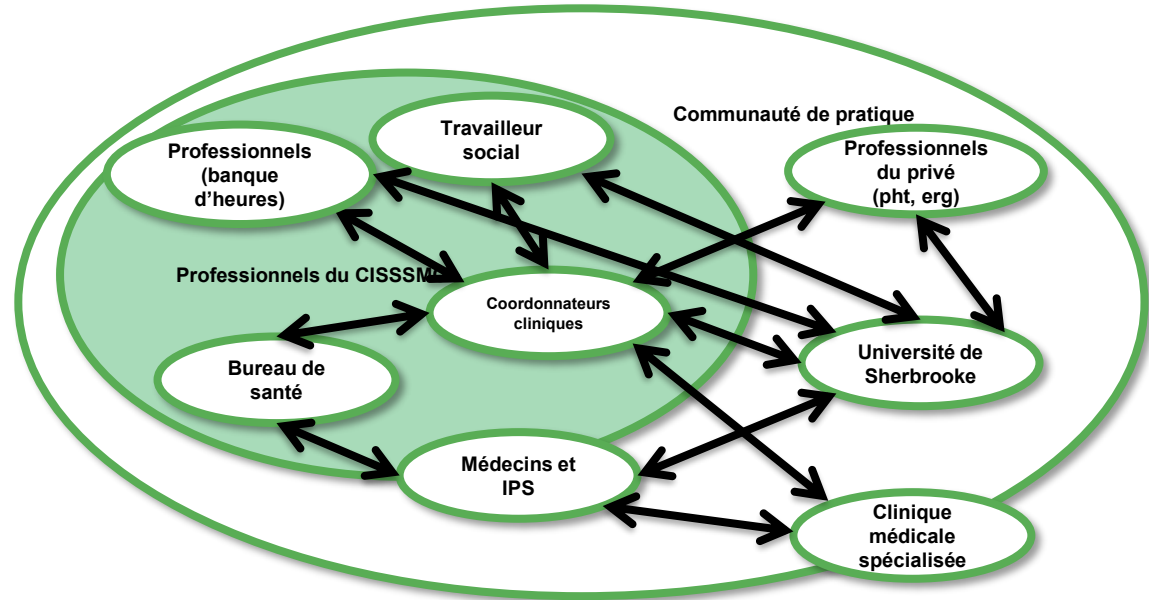
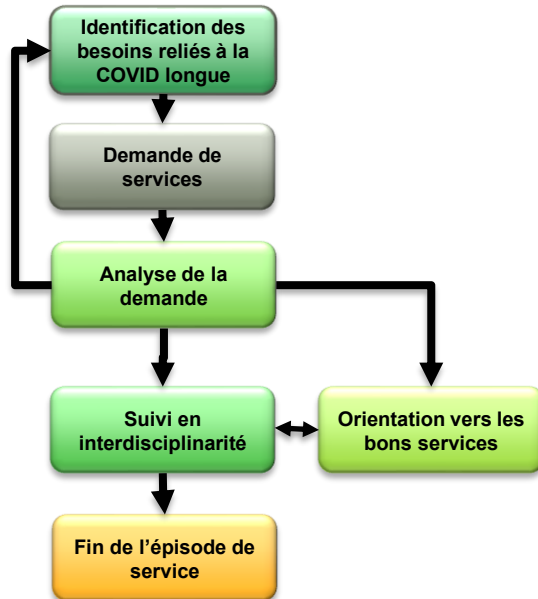
- Primum non nocere:  
le début d'une collaboration
- Partage de données réciproque
- Urgence d'agir



## Projet de recherche



# CRÉER UNE ÉQUIPE INTERDISCIPLINAIRE DANS UN ÉCOSYSTÈME APPRENANT





**Sensibiliser et informer nos usagers et la population sur le phénomène de la COVID longue à travers différents moyens**



**Rendre disponible des outils pour faciliter le travail de l'ensemble des cliniciens**



**Contribuer à l'avancement des connaissances via la collaboration à des projets de recherche**



**Élaborer et faire connaître des trajectoires de services pour une réponse adaptée aux besoins**



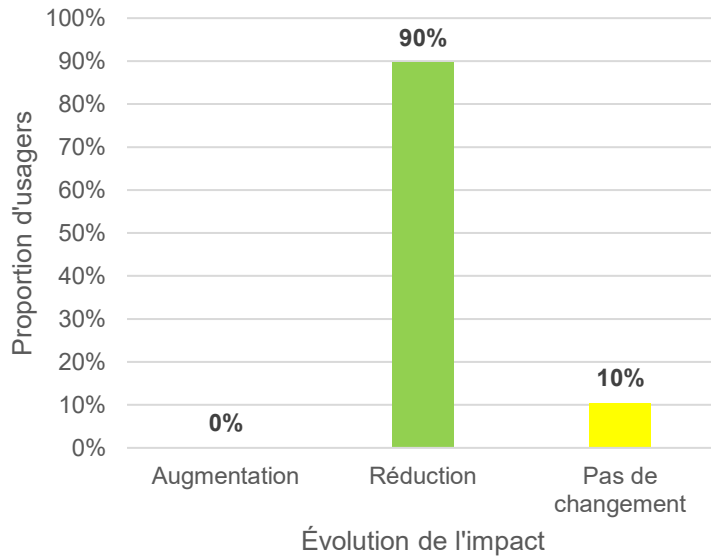
**Créer une équipe interdisciplinaire dans un écosystème apprenant**

# QUELQUES DONNÉES

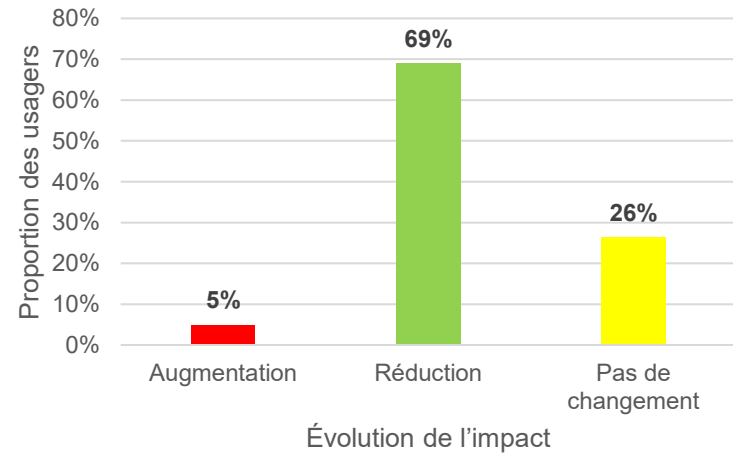
- 248 usagers ont été desservis
  - 87% sont des travailleurs(euses)
  - 76% sont des femmes
  - Âge moyen de 49 ans
- Symptômes les plus répandus
  - Fatigue
  - Malaise post-effort
  - Difficultés cognitives
  - Essoufflement
  - Douleur

# IMPACTS SUR LE FONCTIONNEMENT

Évolution de l'impact de la Covid longue sur la réalisation des soins personnels des usagers



Évolution de l'impact de la Covid longue sur la réalisation des activités habituelles des usagers



# AUTRES IMPRESSIONS DES USAGERS

- État général
  - 76% des personnes considèrent que leur situation générale s'est améliorée.
- Nombre de symptômes:
  - 67% des personnes disent que leur nombre de symptômes a globalement diminué.
- Intensité des symptômes:
  - 76% des usagers disent que l'intensité de leurs symptômes a globalement diminué.
- Épisodes de rechute:
  - 69% des usagers considèrent que les fluctuations et les épisodes de rechute ont globalement diminué.

# PERCEPTION DES USAGERS VIS-À-VIS DES SERVICES

- Les interventions ayant été perçues les plus utiles par les usagers étaient :
  - Le soutien et l'écoute des intervenants
  - Les interventions éducatives sur la condition en général
  - Les principes de conservation d'énergie
  - Le soutien pour développer une attitude favorable
  - L'accompagnement pour planifier les journées et les activités
- En général, les usagers indiquent que les interventions reçues les ont surtout aidés à :
  - Se sentir écouté, compris et soutenu,
  - Comprendre les symptômes et la COVID longue,
  - Identifier les déclencheurs des symptômes et les façons de les éviter,
  - Utiliser les bonnes stratégies pour réduire l'impact des symptômes
- L'ensemble des usagers constate un impact global des services reçus :
  - Supérieur à leurs attentes (42%)
  - Significatif (43%)
  - Modéré 7%)
  - Léger 8%)

# ET LE VENT A TOURNÉ AU MINISTÈRE DE LA SANTÉ ET DES SERVICES SOCIAUX!

## Quebec budget 2022: \$20.5M for 15 clinics devoted to 'long COVID'

*The funding over five years aims to treat an estimated 9,000 people affected by long-term symptoms.*

Montreal Gazette

Mar 22, 2022 · 1 day ago · < 1 minute read · [Join the conversation](#)



People wait in line outside a COVID testing clinic at Notre-Dame Hospital in December 2021. PHOTO BY PIERRE OBENDRAUF / Montreal Gazette

QUEBEC — Quebec will create specialized clinics to help people suffering long-term symptoms from COVID-19 infection.

### □ Deploying clinics for complex diseases, including long COVID-19

Québec has at least 9 000 patients presenting with post-COVID-19 symptoms. These patients suffer from multiple symptoms including fatigue, memory problems, brain fog, headaches, muscle pain and shortness of breath.

The government is announcing a three-year implementation project that will establish 15 clinics to provide specialized, multidisciplinary care and services for patients with long COVID-19 and to conduct scientific research.

— This project has 5 reference centres located in the cities of Montréal, Québec and Sherbrooke and 10 satellite centres throughout Québec.

Physiotherapists, social workers, nurses, coordinators and administrative agents will be hired for these clinics.

Budget 2022-2023 provides \$20.5 million by 2026-2027 to set up long COVID-19 treatment clinics.



RESEARCH CENTER



# 15 ÉTABLISSEMENTS DÉSIGNÉS

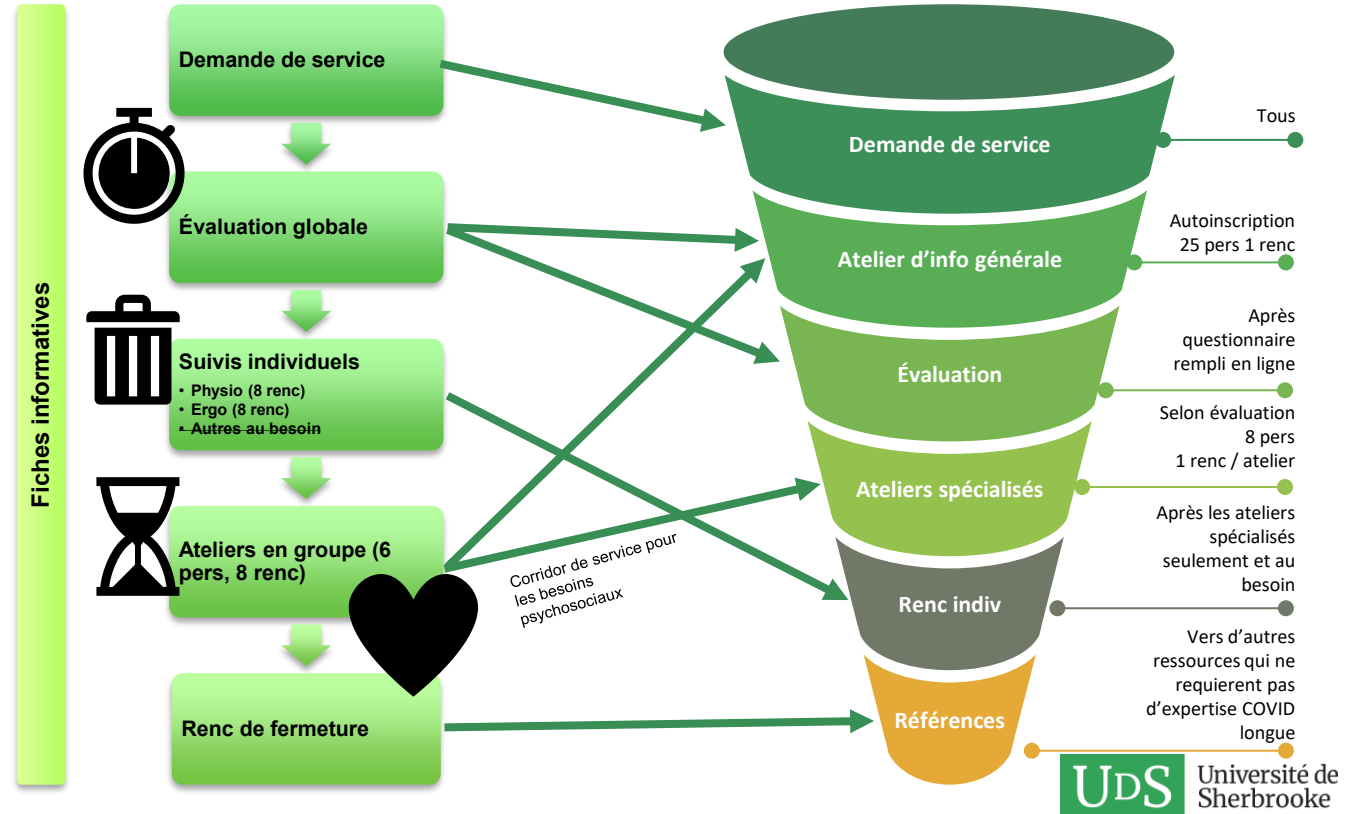
- Projet « pilote » de 3 ans
- Influence de Co-Vie sur l'harmonisation des services
- Formation disponible pour l'ensemble des professionnels
  - Autre module en développement

**VERSION 2.0 (2022)**

**PROJET PILOTE DU MSSS DE TROIS ANS**

**ANNONCE DU MSSS**

# AJUSTEMENTS



# ATELIERS SPÉCIFIQUES

Fatigue et malaise post effort

Essoufflement et  
toux

Dysautonomie et  
problèmes circulatoires

Brouillard cérébral

Résilience, vivre avec la  
COVID longue

Gestion de la douleur

Habitudes de vie

Santé mentale, bien-  
être

# RESSOURCES

POUR LES MÉDECINS ET AUTRES  
PROFESSIONNELS DE LA SANTÉ

# INFORMATION SUR LA COVID LONGUE

## PORTAIL SANTÉ MONTÉRÉGIE

Centre intégré de santé et de services sociaux  
de la Montérégie-Ouest

The screenshot shows the Québec Portail Santé Montérégie website. At the top, there is a navigation bar with the Québec logo, the text 'Portail Santé Montérégie', and an 'English Nous joindre' link. Below this is a secondary navigation bar with links for 'Portail Santé Montérégie', 'SOINS ET SERVICES', 'INSTALLATIONS', 'CONSEILS SANTÉ', 'EMPLOIS', and 'ACCÈS RAPIDE'. A third navigation bar contains 'Organisation', 'Emplois, stages et pratiquez la médecine', 'Documentation', 'Grands projets', and 'Salle de presse'. The main content area features a large blue banner with the text 'COVID longue' and 'Projet Co-Vie'. Below the banner are three informational cards:

- CONNÂTRE COVID longue**: Includes the text 'Qu'entendons-nous par COVID longue? Il faut défaire les mythes sur ce mal encore méconnu. En savoir plus sur le projet Co-Vie.' and a button 'EN SAVOIR PLUS'.
- COMPRENDRE Fiches d'autogestion des symptômes**: Includes the text 'Outils d'information pour vous aider à mieux gérer les symptômes de la COVID longue.' and a button 'À LIRE'. The background image shows a woman wearing a white face mask.
- RESSOURCES Services offerts en réadaptation**: Includes the text 'Ne restez pas seul avec votre problématique. Il y a des ressources disponibles.' and a button 'CLIQUEZ ICI'. The background image shows a woman wearing an orange face mask.

At the bottom, there are two more cards:

- DÉVELOPPER NOS CONNAISSANCES Projet de recherche**: Includes the text 'Le CISSS de la Montérégie-Ouest collabore avec l'Université de Sherbrooke pour un projet de recherche sur la COVID longue.' and a button 'À CONSULTER'. The background image shows a close-up of a human eye.
- SECTION RÉSERVÉE Professionnels et COVID longue**: Includes the text 'Renseignements et documents cliniques' and a button 'À EXPLORER'. The background image shows a woman wearing glasses and a black face mask.



# DOCUMENTS D'ENCADREMENT DE L'INESSS

**Institut national  
d'excellence en santé  
et en services sociaux  
Québec**

Accueil Plan du site Nous joindre Portail Québec Salle de presse Emplois English

f t in INESSS Express Accès réservé Recherche Menu rapide

**COVID-19** À PROPOS DÉMARCHE THÉMATIQUES PUBLICATIONS PROJETS FORMATIONS ET OUTILS

**Risques d'hospitalisation et projections des besoins hospitaliers**

**Traitements spécifiques à la COVID-19**

- ▶ 26 réponses rapides disponibles

**Affections post-COVID-19 (COVID longue)**

- ▶ Deux états des connaissances, deux réponses rapides, un coup d'oeil et huit outils cliniques, deux guides et normes disponibles

**AFFECTIONS POST-COVID-19 (COVID LONGUE)**

- Interventions de réadaptation physique pour les personnes présentant des affections post-COVID-19
- Organisation des soins et des services pour la prévention et la prise en charge des affections post-COVID-19 (État des connaissances, Annexes et Coup d'oeil)
- Outils cliniques d'aide à la prise en charge – Affections post-COVID-19
- Pratiques visant à mesurer ou réduire les symptômes psychologiques des personnes qui présentent une affection post-COVID-19 (état des connaissances)
- Signes et symptômes physiques et psychologiques post-COVID-19



# IMPACTS NATIONAUX ET INTERNATIONAUX

# PLAN D'ACTION DE LA SCIENTIFIQUE EN CHEF DU CANADA

[https://science.gc.ca/site/science/sites/default/files/attachments/2023/Condition-Post-Covid\\_Rapport-2022.pdf](https://science.gc.ca/site/science/sites/default/files/attachments/2023/Condition-Post-Covid_Rapport-2022.pdf)

## Le syndrome post-COVID-19 au Canada : état des connaissances et cadre d'action

*Décembre 2022*



Bureau du conseiller  
scientifique en chef du Canada

Office of the Chief  
Science Advisor of Canada

Canada

UDS Université de  
Sherbrooke



LONG COVID WEB

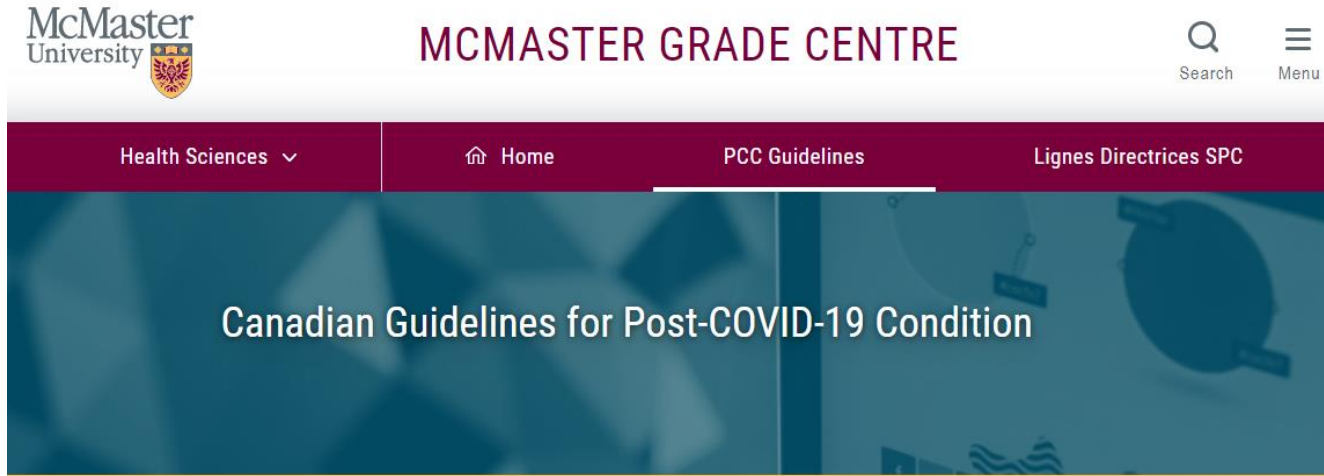
## LE RÉSEAU CANADIEN

- Un réseau de réseaux soutenant et menant des recherches sur l'affection post-COVID (APC).
- Vision : un Canada sans APC.
- Mission :
  1. **Accélérer** la découverte et la validation de travaux scientifiques dirigés par des Canadiens sur l'APC.
  2. **Amorcer** un système de santé apprenant donnant la priorité aux besoins des personnes atteintes d'APC.
  3. **Identifier** les meilleures approches thérapeutiques et pratiques et accélérer l'accès équitable aux soins pour l'APC.
  4. **Maintenir** une surveillance rigoureuse de l'impact de l'APC.



<https://www.LongCOVIDweb.ca/>

# AGENCE DE SANTÉ PUBLIQUE DU CANADA



The screenshot shows the McMaster University website. At the top left is the McMaster University logo. In the center is the text "MCMASTER GRADE CENTRE". On the right are search and menu icons. Below is a navigation bar with "Health Sciences" (dropdown), "Home", "PCC Guidelines" (active), and "Lignes Directrices SPC". The main content area has a blue background with the text "Canadian Guidelines for Post-COVID-19 Condition".



The Cochrane Canada and the McMaster GRADE Centres will develop, disseminate and evaluate six evidence-based health guidelines for post-COVID-19 condition (PCC) that will focus on the Canadian context.

# ORGANISATION MONDIALE DE LA SANTÉ


[Health Topics](#) ▾

[Countries](#) ▾

[Newsroom](#) ▾

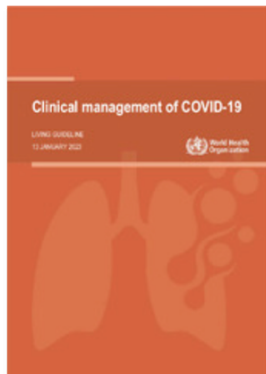
[Emergencies](#) ▾

[Data](#) ▾

[Home](#) / [Publications](#) / [Overview](#) / Clinical management of COVID-19: Living guideline, 13 January 2023

## Clinical management of COVID-19: Living guideline, 13 January 2023

13 January 2023 | COVID-19: Clinical care



[Download \(2.3 MB\)](#)

### Overview

The WHO *COVID-19 Clinical management: living guidance* contains the most up-to-date recommendations for the clinical management of people with COVID-19. Providing guidance that is comprehensive and holistic for the optimal care of COVID-19 patients throughout their entire illness is important. The **latest version** is available in [pdf](#) format (via the 'Download' button) and via an [online platform](#), and is updated regularly as new evidence emerges.

The latest version (6<sup>th</sup> version) contains important updates and recommendations which relate to discontinuation of transmission-based precautions (including isolation) and release from COVID-19 care pathway.

**\*\* NEW\*\* Conditional recommendation** for ten days of isolation for individuals who are symptomatic due to SARS-CoV-2 infection; and five days of isolation for individuals who are asymptomatic with SARS-CoV-2 infection (published 13 January 2023).

**\*\* NEW\*\* Conditional recommendation** for the use of rapid-antigen testing to reduce the period of isolation for individuals with SARS-CoV-2 infection (published 13 January 2023).

# CONCLUSION

- Tout le système provincial de suivi de la COVID Longue au Québec a pris naissance au CISSS-Montérégie Ouest au début de la pandémie.
- La collaboration rapprochée entre cliniciens, gestionnaires, patients, chercheurs et décideurs a été la clé du succès.
- Les initiatives déployées localement peuvent devenir des standard de calibre international.
- Foncez! Plusieurs autres pathologies ont besoin de votre leadership!

# QUESTIONS

Commentaires

Centre intégré de santé et de services sociaux  
de la Montérégie-Ouest