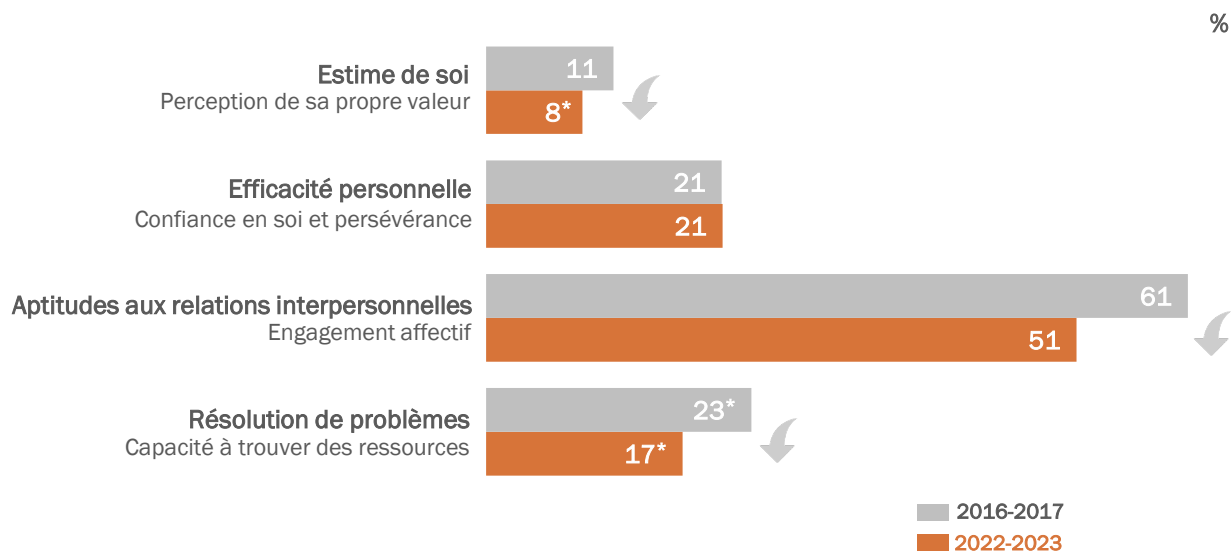


Estime de soi et compétences personnelles et sociales

En promotion de la santé, on vise un développement optimal de l'estime de soi et de certaines compétences chez les jeunes. Les résultats présentés réfèrent à la proportion de jeunes se situant au **niveau élevé** pour l'ensemble des compétences présentées.

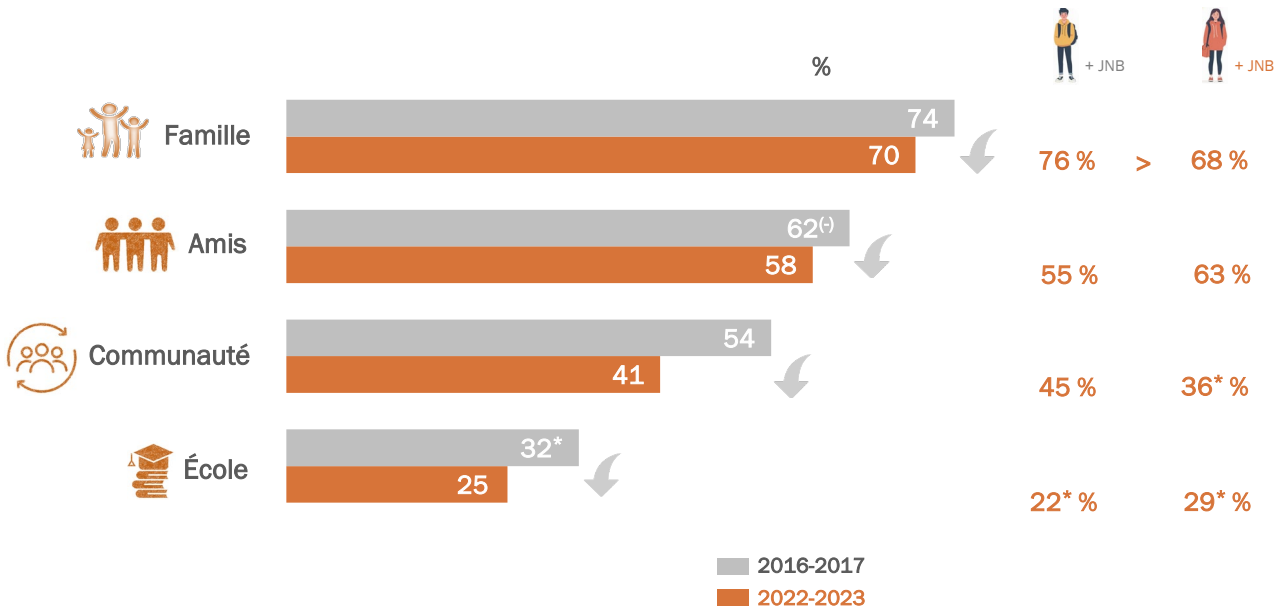


À noter qu'on ne peut pas comparer les compétences entre elles parce que les indicateurs n'ont pas été construits de la même façon. Les résultats concernant l'estime de soi, l'efficacité personnelle et l'autocontrôle ne peuvent pas être interprétés comme des prévalences estimées. L'objectif du graphique est plutôt de démontrer la tendance depuis le dernier cycle de l'enquête pour chacune des compétences.

À l'exception de l'efficacité personnelle, de la proportion de jeunes se situant au niveau élevé semble en **baisse pour l'ensemble des compétences** depuis 2016-2017.

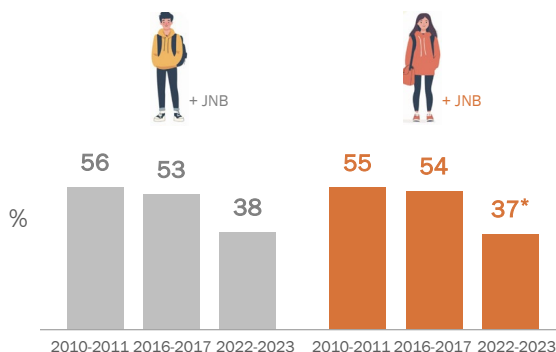
Environnement social des jeunes

Lorsqu'on parle d'environnement social des jeunes, on fait référence ici au soutien dont disposent les jeunes auprès de la famille, les amis, la communauté et l'école. Ce soutien est important puisqu'il peut, par exemple, leur permettre d'être mieux outillés pour affronter les événements stressants ou encore pouvoir s'appuyer sur des modèles positifs. Les données réfèrent aux jeunes ayant un **soutien social élevé** pour l'ensemble des environnements présentés.



En 2022-2023, la **majorité** (70 %) des jeunes disent bénéficier d'un **soutien social élevé de leurs parents**, suivi des amis (58 %) et de la communauté (41 %). Une bonne nouvelle, car la famille est le milieu d'influence le plus important encore au secondaire. Le **soutien social** perçu dans l'**environnement scolaire** est cependant beaucoup moins élevé, il est déclaré par **moins de 3 jeunes sur 10**.

Il reste que depuis 2016-2017, une **baisse du soutien social élevé** semble s'observer pour l'ensemble des environnements.



Par ailleurs, **seulement 38 %** des jeunes déclarent un sentiment d'appartenance élevé à leur école.

Cette proportion semble avoir grandement diminué depuis 2016-2017 chez les garçons (53 c. 38 %) et les filles (54 c. 37* %).



Garçons (cisgenres et transgenres) et jeunes non binaires. Filles (cisgenres et transgenres) et jeunes non binaires.

* Donnée à interpréter avec prudence.

** Donnée trop imprécise pour être présentée.

> < Valeur significativement plus élevée ou plus faible à celle présentée en comparaison.


(+) (-) Valeur significativement plus élevée ou plus faible que celle de la Montérégie.

Citation suggérée :

Direction de santé publique de la Montérégie (2025). Portrait des jeunes du secondaire de la Montérégie. *Compétences et environnements*. RLS de Vaudreuil-Soulanges.

Rédaction : Julie Boulais

Production : équipe Surveillance, DSPu Montérégie.

-  **[En savoir plus :](#)**
- [Compétences personnelles et sociales à développer chez les jeunes](#)
 - [Actions possibles dans les milieux de vie](#)

 **[Des idées pour les parents](#)**

 **[Plus de statistiques chez les jeunes](#)**