

# Profil de la population et des familles de la municipalité de Saint-Étienne-de-Beauharnois

Marie-Eve Simoneau  
Septembre 2025

Direction de santé publique de la Montérégie

Québec 

## Marie-Eve Simoneau, M. Sc. Démographie

CISSS de la Montérégie-Centre  
Direction de santé publique  
Équipe Surveillance  
1255 rue Beauregard, Longueuil (Québec) J4K 2M3

Courriel : [marie-eye.simoneau.cisssmc16@ssss.gouv.qc.ca](mailto:marie-eye.simoneau.cisssmc16@ssss.gouv.qc.ca)  
WEB : <https://extranet.santemonteregie.qc.ca/dspu/portrait-population/>

### Citation suggérée

Simoneau, M.-E. (2025). *Profil de la population et des familles de la municipalité de Saint-Étienne-de-Beauharis*. Portfolio. Longueuil : Centre intégré de santé et de services sociaux de la Montérégie-Centre. Direction de santé publique. Équipe Surveillance.



Ce document peut être téléchargé et partagé à condition d'en mentionner la source. De plus, il ne peut être modifié de quelque façon que ce soit, ni utilisé à des fins commerciales.

Ce Portfolio comporte des commentaires sous la plupart des diapositives. Il est conseillé d'utiliser l'affichage Page de commentaires.

# Introduction

## Sources de données

- ✓ Estimations et projections de population de l'Institut de la statistique du Québec (ISQ)
- ✓ Recensements court et détaillé de 2021 (Statistique Canada)

## 3 volets à l'analyse

- I. Population
  - Conditions sociodémographiques
  - Conditions socioéconomiques
  - Logement
- II. Familles
  - Conditions sociodémographiques
  - Conditions socioéconomiques
- III. Faits saillants

## Comparaisons

- ✓ Âge et sexe
- ✓ MRC, Montérégie et Québec

# I. Population

## Conditions sociodémographiques

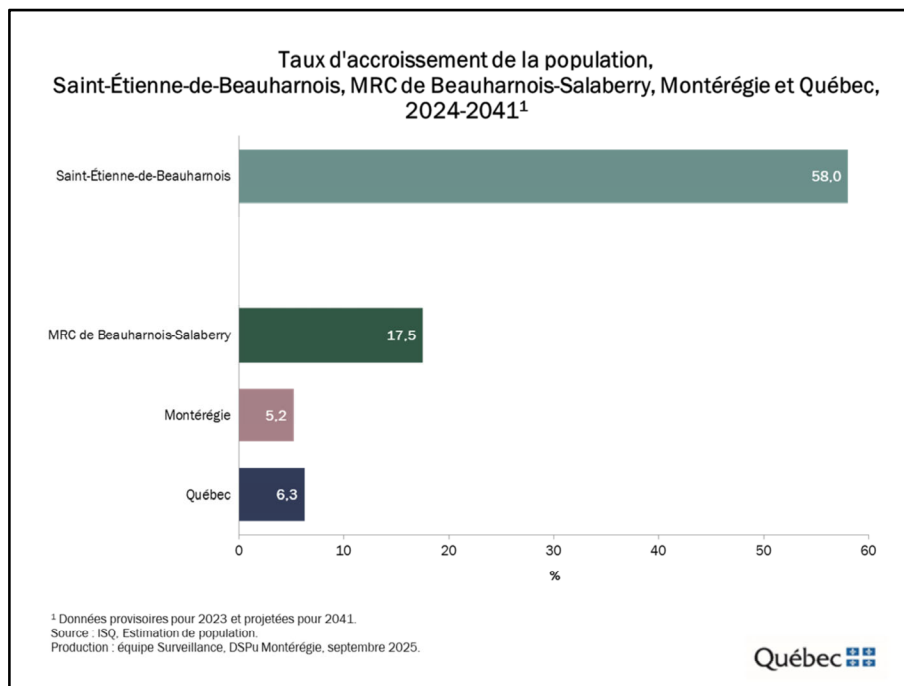
Répartition (%) de la population selon l'âge,  
Saint-Étienne-de-Beauharnois, 2024<sup>1</sup>

Âge	Population totale		
	N	%	
0 à 4 ans	102	9,0	0 à 14 ans = 22 %
5 à 14 ans	145	12,8	
15 à 24 ans	102	9,0	
25 à 34 ans	173	15,2	15 à 64 ans = 63 %
35 à 44 ans	165	14,5	
45 à 54 ans	118	10,4	
55 à 64 ans	157	13,8	
65 à 74 ans	133	11,7	65 ans et plus = 15 %
75 à 84 ans	32	2,8	
85 ans et plus	9	0,8	
<b>Total</b>	<b>1 136</b>	<b>100,0</b>	

<sup>1</sup> Données provisoires.  
Sources : ISQ, Estimations de population.  
Production : équipe Surveillance, DSPu Montérégie, septembre 2025.

Au 1<sup>er</sup> juillet 2024, la municipalité de Saint-Étienne-de-Beauharnois compte 1 136 habitants dont 63 % sont âgés de 15 à 64 ans. On y dénombre plus de jeunes de moins de 15 ans (22 %) que de personnes âgées de 65 ans et plus (15 %).

Selon le Recensement de 2021, l'âge médian à Saint-Étienne-de-Beauharnois est de 37,2 ans.



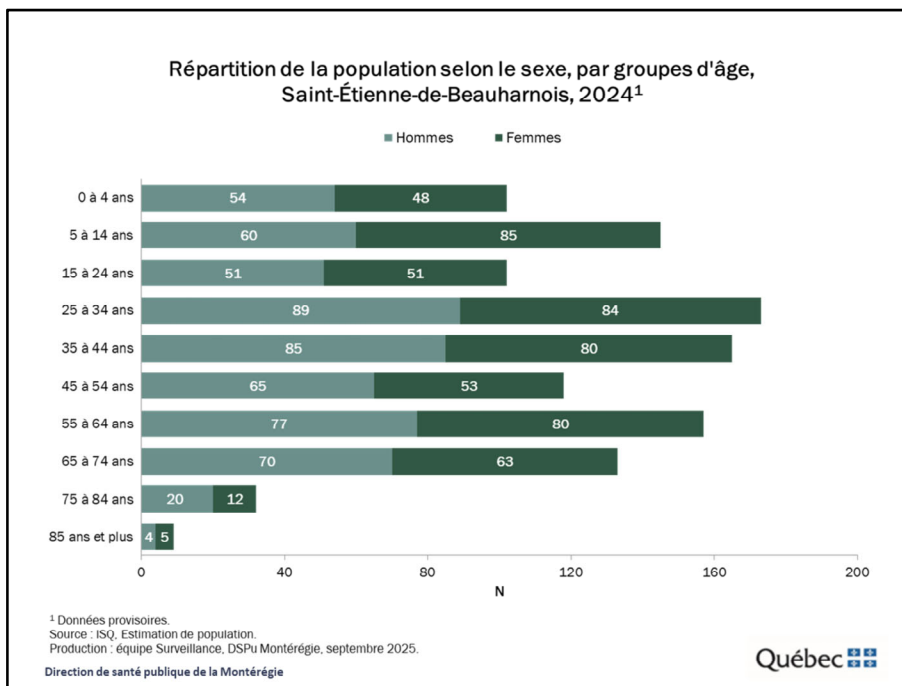
Selon les dernières projections de l'Institut de la statistique du Québec, la population de Saint-Étienne-de-Beauharnois devrait s'accroître d'environ 58,0 % d'ici 2041. Il s'agit d'un taux d'accroissement largement supérieur à ceux qui sont observés dans les trois autres territoires.

**Taux d'accroissement de la population selon l'âge,  
Saint-Étienne-de-Beauharnois, 2024-2041<sup>1</sup>**

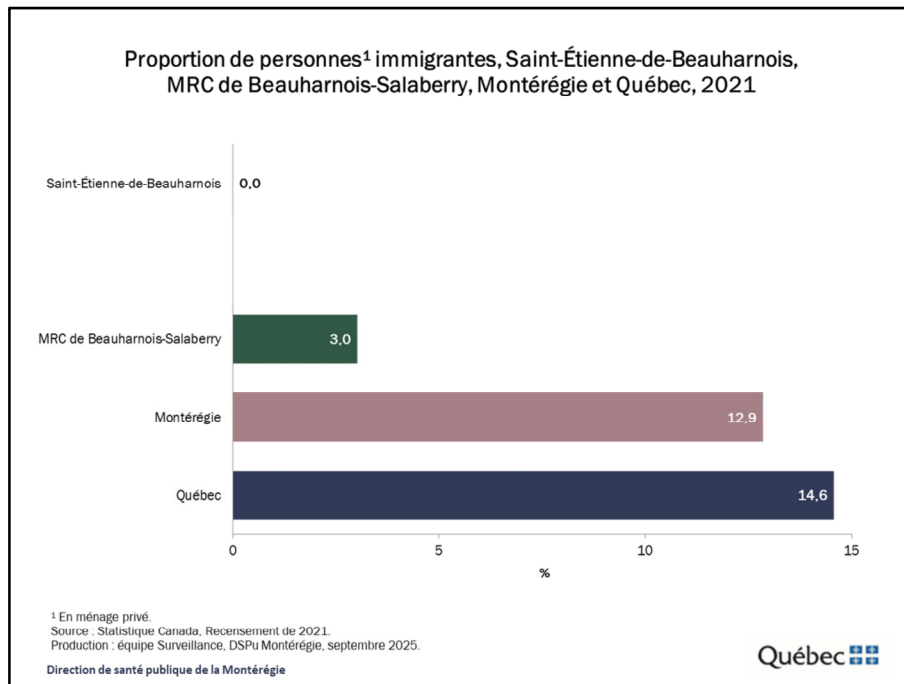
Âge	Population totale		Taux d'accroissement (%) 2024-2041
	2024	2041	
0 à 4 ans	102	135	32,4
5 à 14 ans	145	260	79,3
15 à 24 ans	102	235	130,4
25 à 34 ans	173	239	38,2
35 à 44 ans	165	194	17,6
45 à 54 ans	118	226	91,5
55 à 64 ans	157	214	36,3
65 à 74 ans	133	140	5,3
75 à 84 ans	32	117	265,6
85 ans et plus	9	35	288,9
<b>Total</b>	<b>1 136</b>	<b>1 795</b>	<b>58,0</b>

<sup>1</sup> Données provisoires pour 2024 et projetées pour 2041.  
Sources : ISQ, Estimations et projections de population.  
Production : équipe Surveillance, DSPu Montérégie, septembre 2025.

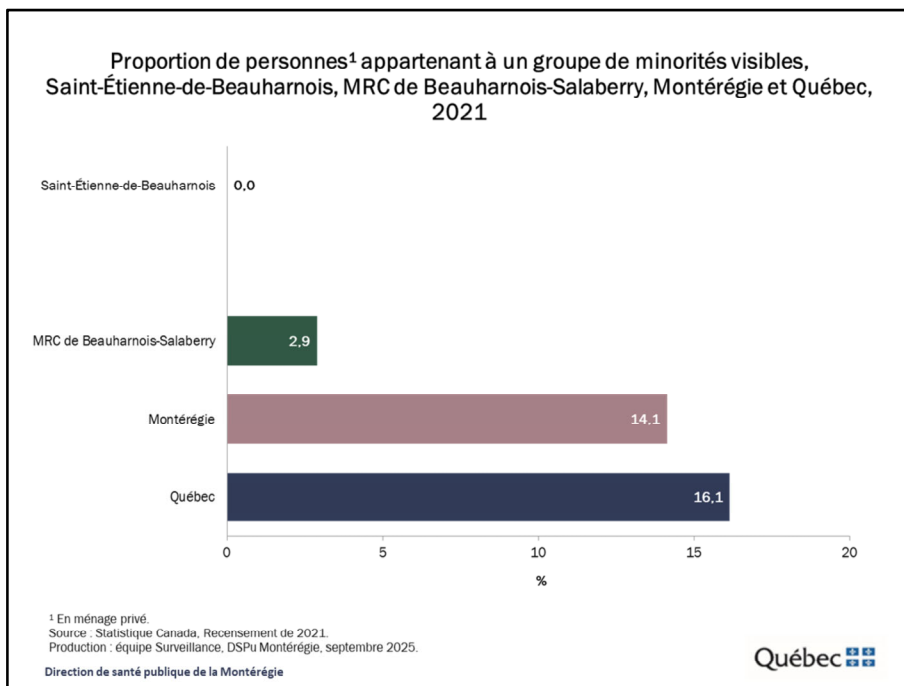
À Saint-Étienne-de-Beauharnois, la population âgée de 75 ans et plus devrait plus que tripler entre 2024 et 2041. D'ailleurs, tous les groupes d'âge devraient connaître un accroissement de leur population d'ici 2041.



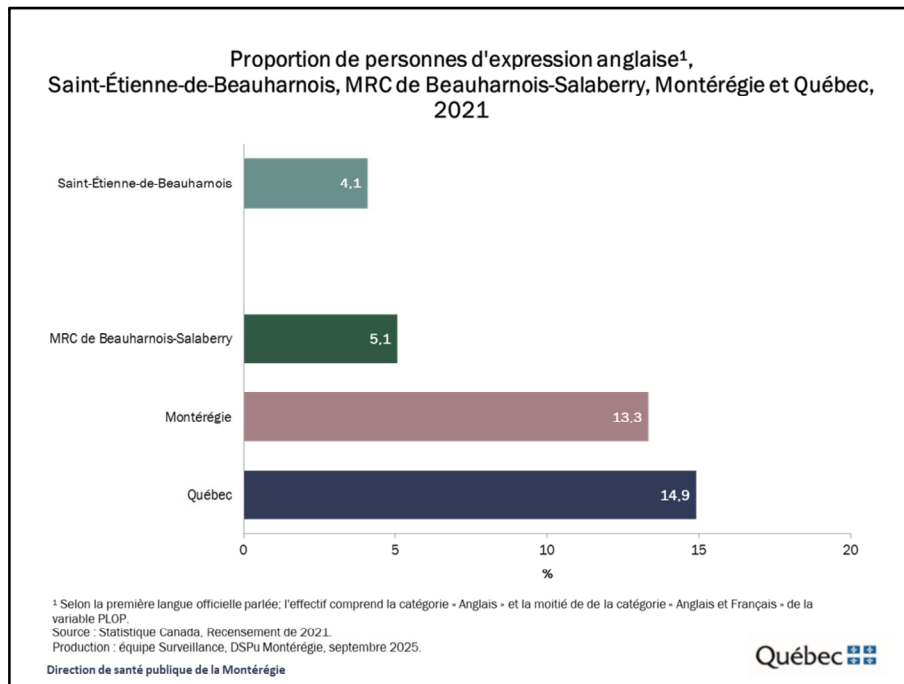
Au 1<sup>er</sup> juillet 2024, à Saint-Étienne-de-Beauharnois, on dénombre plus d'hommes que de femmes dans la population (575 hommes c. 561 femmes). Par contre, on dénombre davantage de femmes chez les personnes âgées de 5 à 14 ans, 55 à 64 ans et chez les 85 ans et plus.



Selon le Recensement de 2021, il n’y a aucune personne de Saint-Étienne-de-Beauharnois qui est née à l’extérieur du Canada.



Selon le Recensement de 2021, aucune personne de Saint-Étienne-de-Beauharnois appartient à un groupe de minorités visibles.



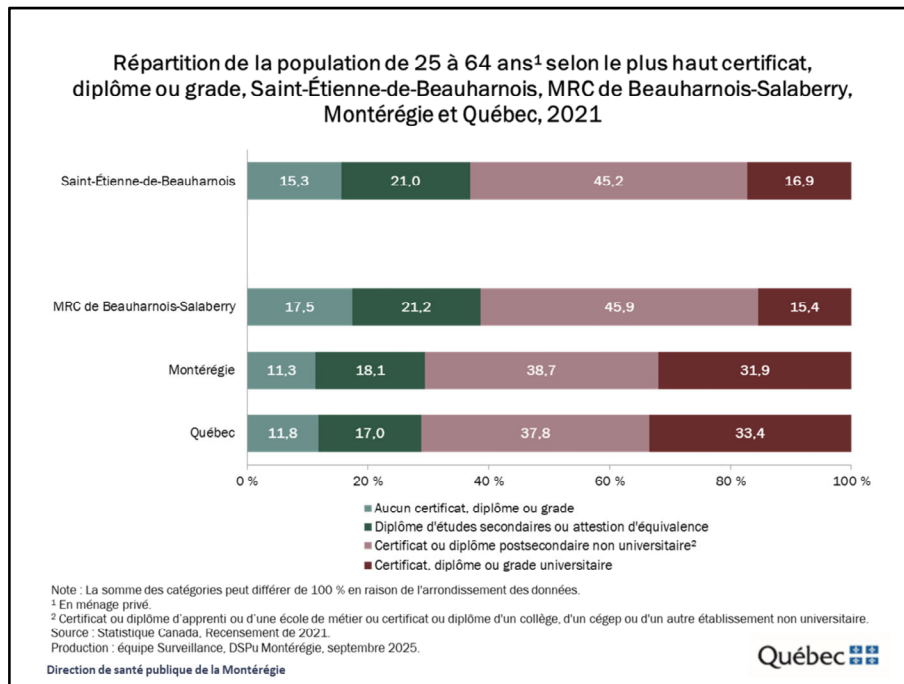
La première langue officielle parlée est l'indicateur qui permet d'identifier, le plus justement possible, la population susceptible de vouloir être desservie en anglais.

Elle permet donc d'estimer la taille et l'importance relative de la communauté d'expression anglaise sur un territoire donné.

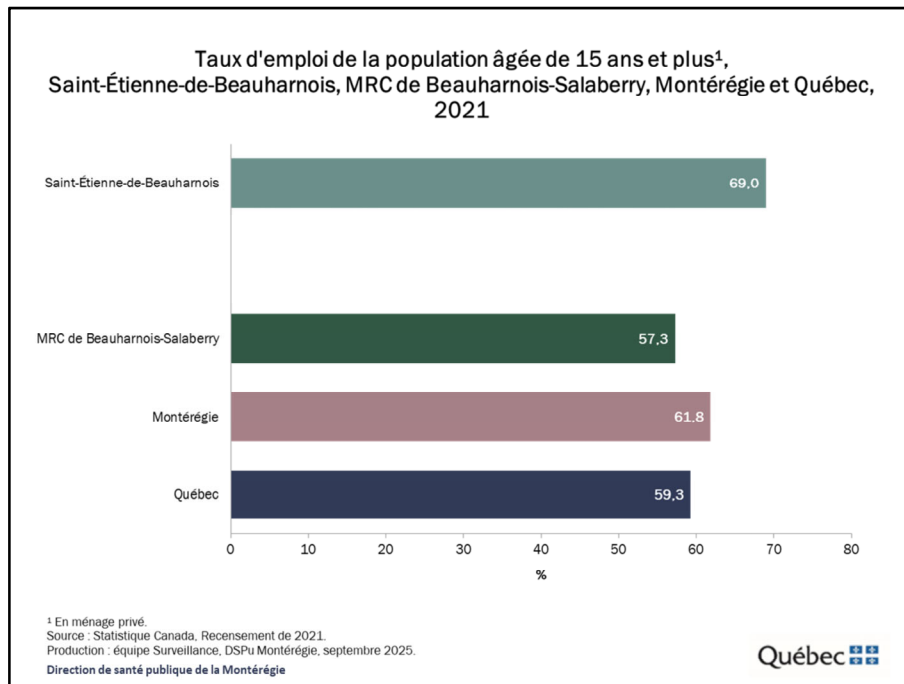
Selon le Recensement de 2021, les personnes d'expression anglaise représentent 4,1 % de la population de Saint-Étienne-de-Beauharnois. Cette proportion est inférieure à celles observées dans les trois autres territoires.

# I. Population

## Conditions socioéconomiques

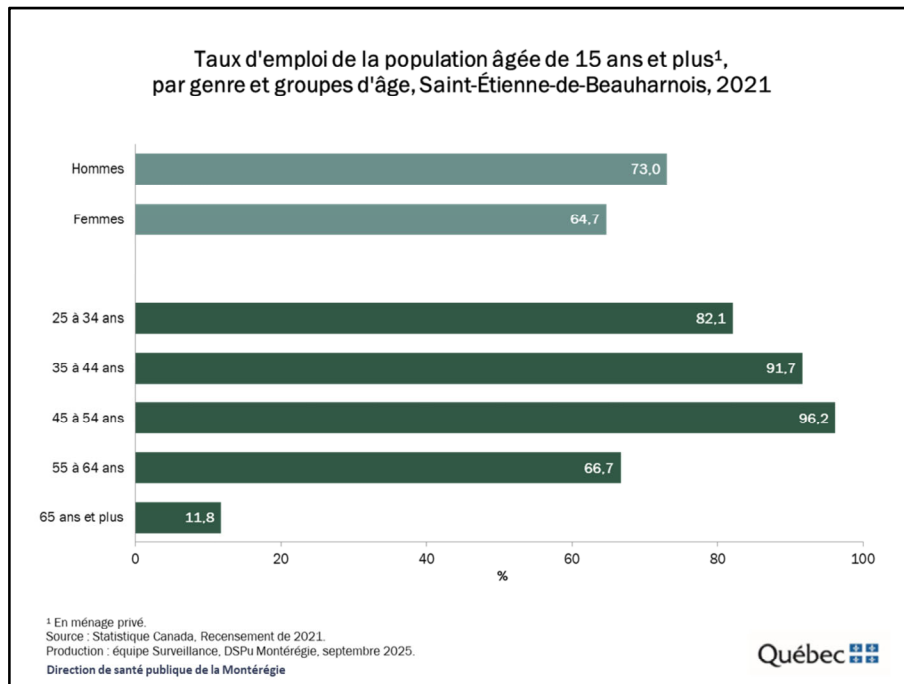


Selon le Recensement de 2021, à Saint-Étienne-de-Beauharnois, 15,3 % des personnes âgées de 25 à 64 ans n'ont aucun certificat, diplôme ou grade. Il s'agit d'une proportion inférieure à celle observée dans la MRC, mais supérieure à celles observées en Montérégie et au Québec. Par ailleurs, 16,9 % de la population âgée de 25 à 64 ans détient un certificat, diplôme ou grade universitaire.



Selon le Recensement de 2021, le taux d'emploi de la population de 15 ans et plus de Saint-Étienne-de-Beauharnois se chiffre à 69,0 %. Il s'agit d'un taux supérieur à ceux observés dans les trois autres territoires.

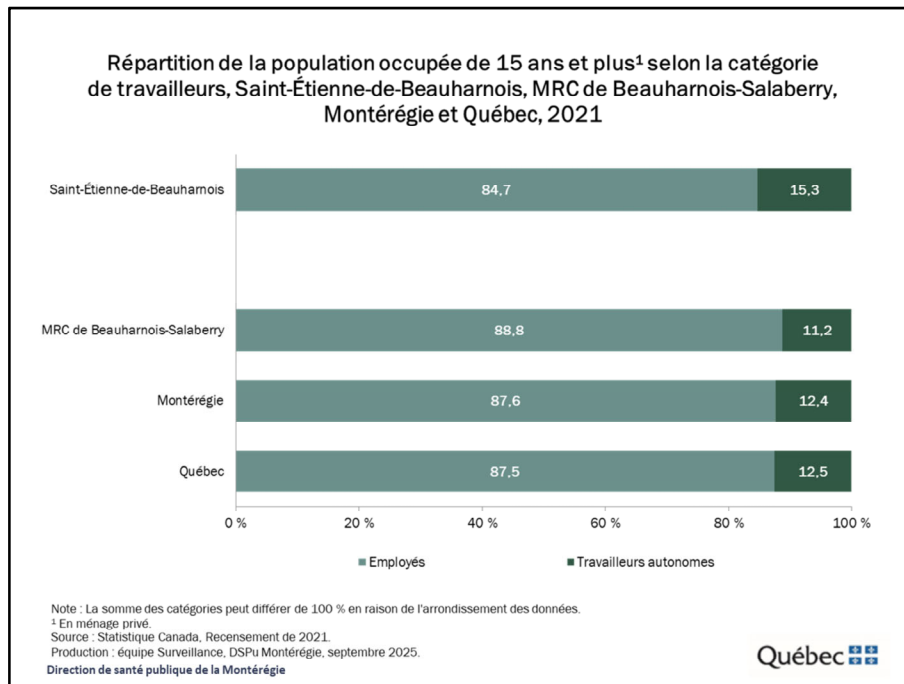
Note : Cet indicateur doit être interprété avec prudence considérant les effets de la pandémie sur le marché du travail.



À Saint-Étienne-de-Beauharnois, le taux d'emploi des hommes de 15 ans et plus est plus élevé que celui des femmes du même âge (73,0 c. 64,7 %).

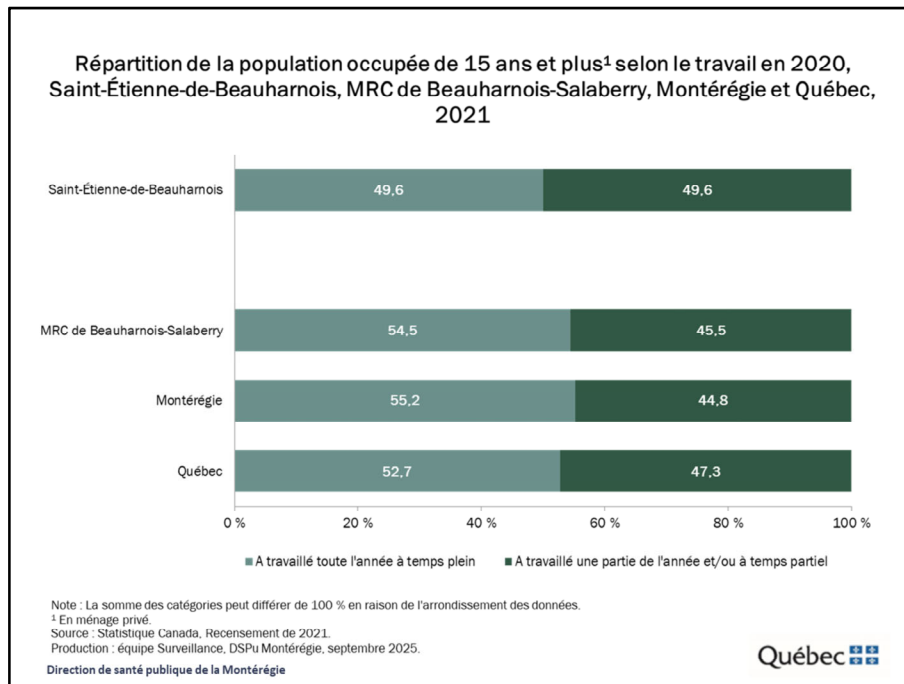
Le taux d'emploi augmente avec l'âge, passant de 82,1 % chez les 25 à 34 ans à 96,2 % chez les 45 à 54 ans. À partir de cet âge, le taux d'emploi diminue pour atteindre 11,8 % chez les 65 ans et plus.

Note : Cet indicateur doit être interprété avec prudence considérant les effets de la pandémie sur le marché du travail.



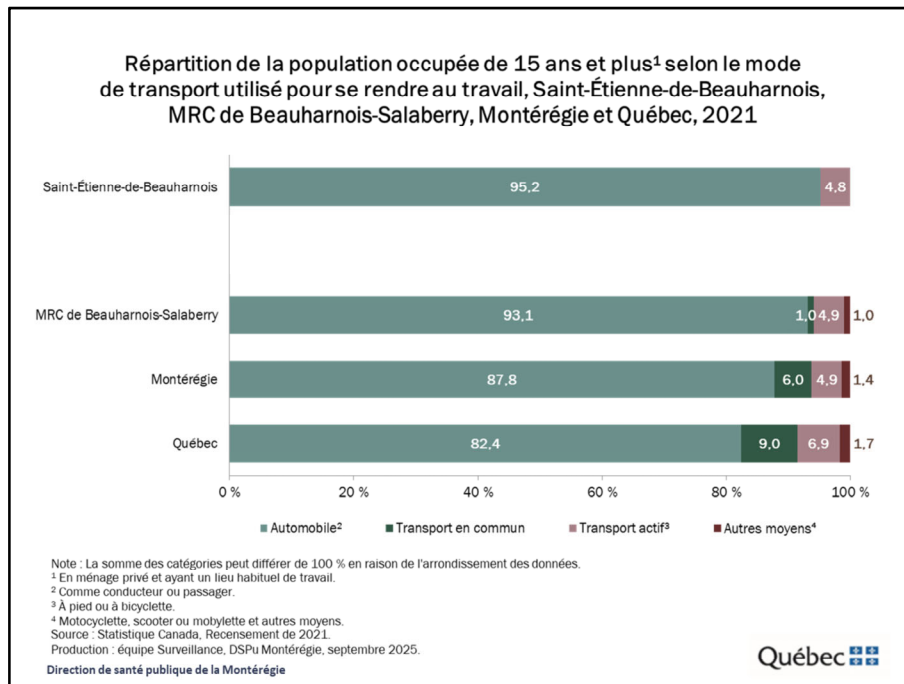
Selon le Recensement de 2021, à Saint-Étienne-de-Beauharnois, 15,3 % des travailleurs ont déclaré être des travailleurs autonomes. Cette proportion est supérieure à celles observées dans les trois autres territoires.

Note : Cet indicateur doit être interprété avec prudence considérant les effets de la pandémie sur le marché du travail.



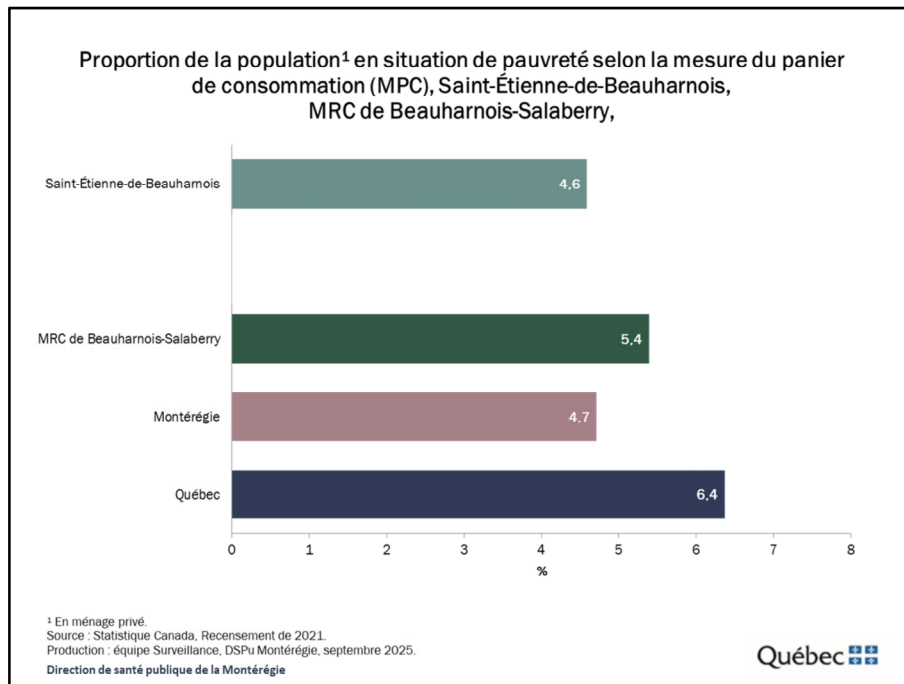
Selon le Recensement de 2021, à Saint-Étienne-de-Beauharnois, 49,6 % de la population occupée a déclaré avoir travaillé une partie de l'année et/ou à temps partiel en 2020. Cette proportion est supérieure à celles observées dans les trois autres territoires.

Note : Cet indicateur doit être interprété avec prudence considérant les effets de la pandémie sur le marché du travail.



Selon le Recensement de 2021, à Saint-Étienne-de-Beauharnois, 95,2 % de la population occupée ayant un lieu habituel de travail utilise l'automobile (comme conducteur ou passager) comme mode de navette. Cette proportion est supérieure à celles observées dans les trois autres territoires.

Note : Cet indicateur doit être interprété avec prudence considérant les effets de la pandémie sur le marché du travail.



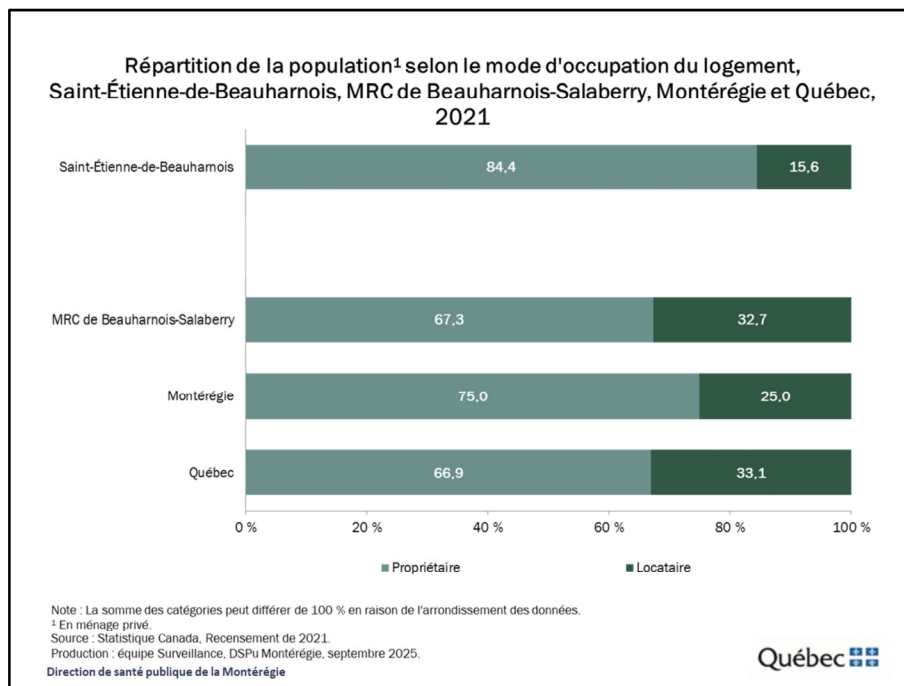
Selon le Recensement de 2021, à Saint-Étienne-de-Beauharnois, 4,6 % de la population est en situation de pauvreté selon la mesure du panier de consommation (MPC). Cette proportion est légèrement inférieure à celle observée dans la MRC.

Note : Cet indicateur doit être interprété avec prudence considérant les effets de la pandémie sur le marché du travail et les différentes mesures d'aide financière offertes par le gouvernement.

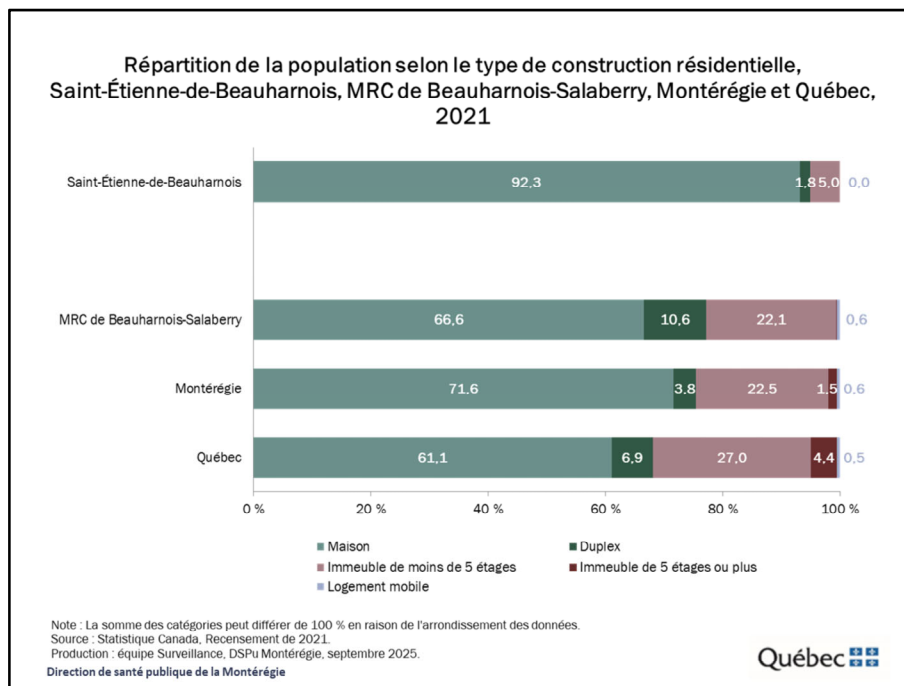
# I. Population Logement

Direction de santé publique de la Montérégie

Québec 



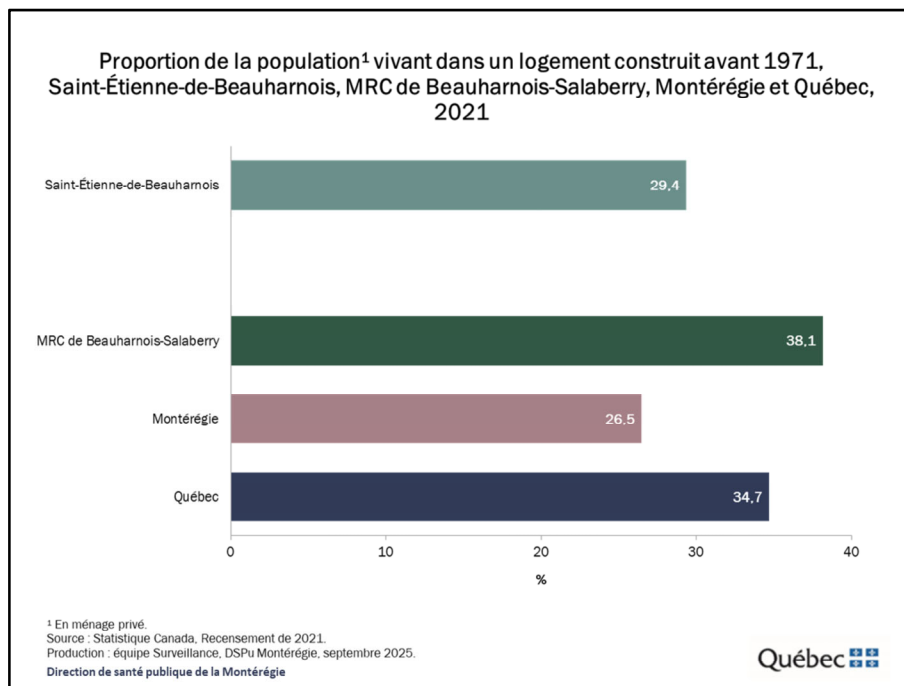
Selon le Recensement de 2021, à Saint-Étienne-de-Beauharnois, 84,4 % des résidents sont propriétaires de leur logement. Cette proportion est nettement supérieure à celles observées dans les trois autres territoires.



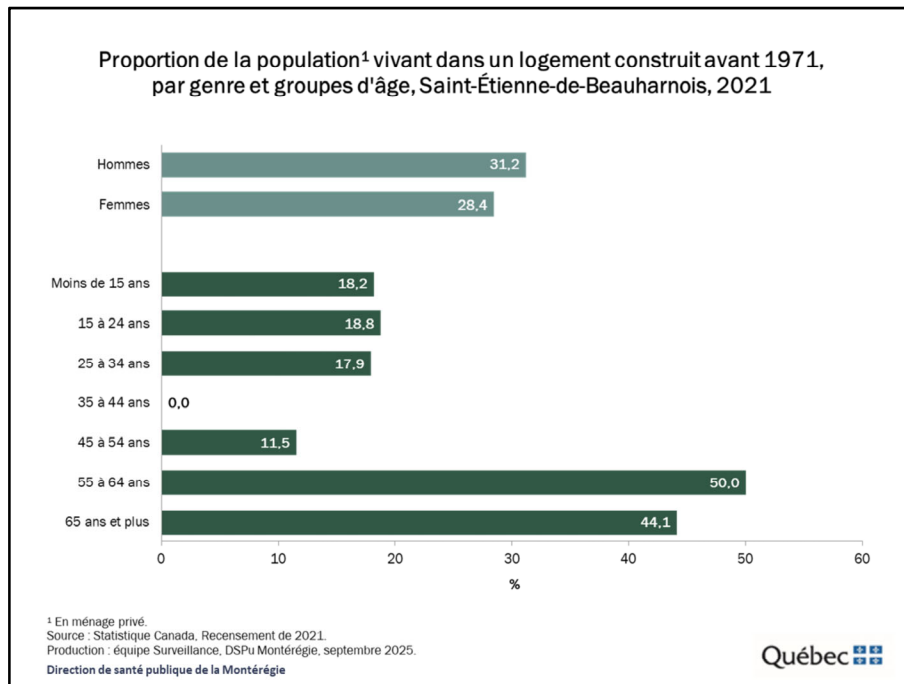
Selon le recensement de 2021, à Saint-Étienne-de-Beauharnois :

- 92,3 % de la population réside dans une maison;
- 5,0 % dans un immeuble à logements de moins de 5 étages;
- 1,8 % dans un duplex.

Les résidents de Saint-Étienne-de-Beauharnois sont plus nombreux, en proportion, à résider dans une maison que les résidents de la MRC, de la Montérégie et du Québec.

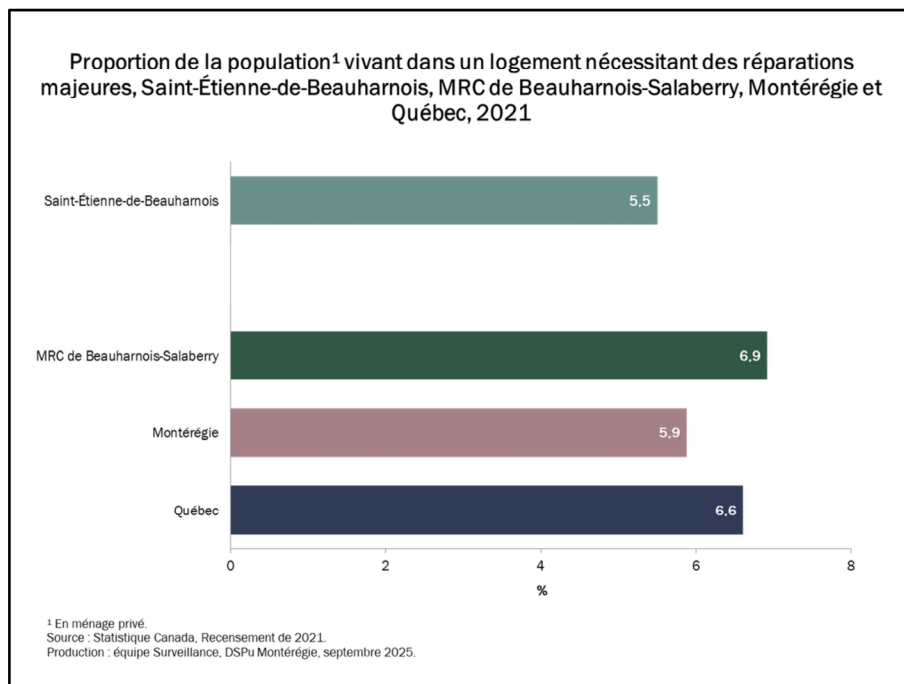


Selon le Recensement de 2021, à Saint-Étienne-de-Beauharnois, 29,4 % de la population habite dans un vieux logement (construit avant 1971). Cette proportion est inférieure à celles observées dans la MRC et au Québec, mais supérieure à celle observée en Montérégie.

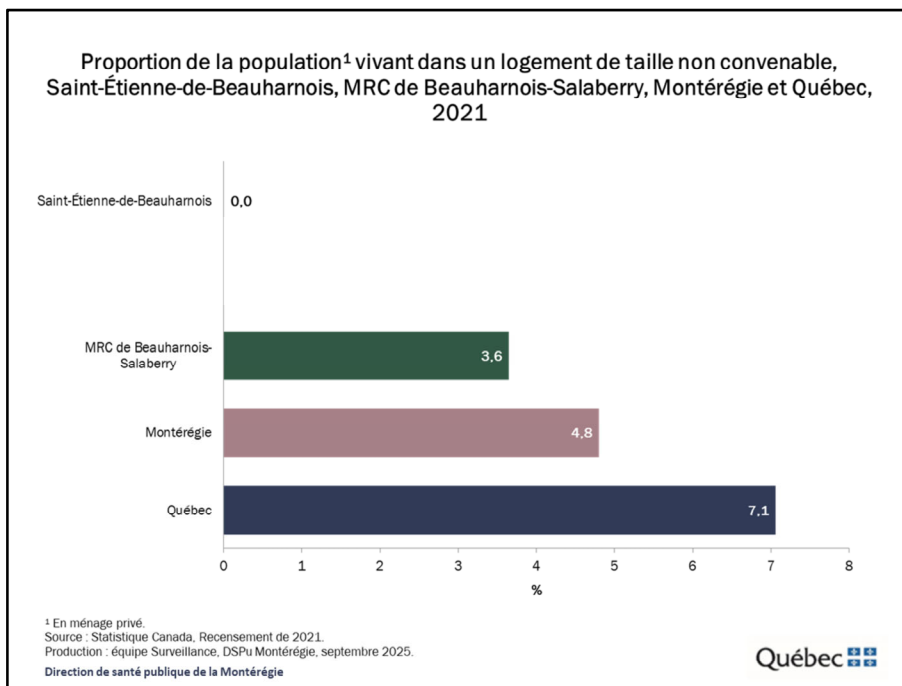


À Saint-Étienne-de-Beauharnois, les hommes de 65 ans et plus sont plus nombreux que les femmes, en proportion, à vivre dans un vieux logement (31,2 c. 28,4 %).

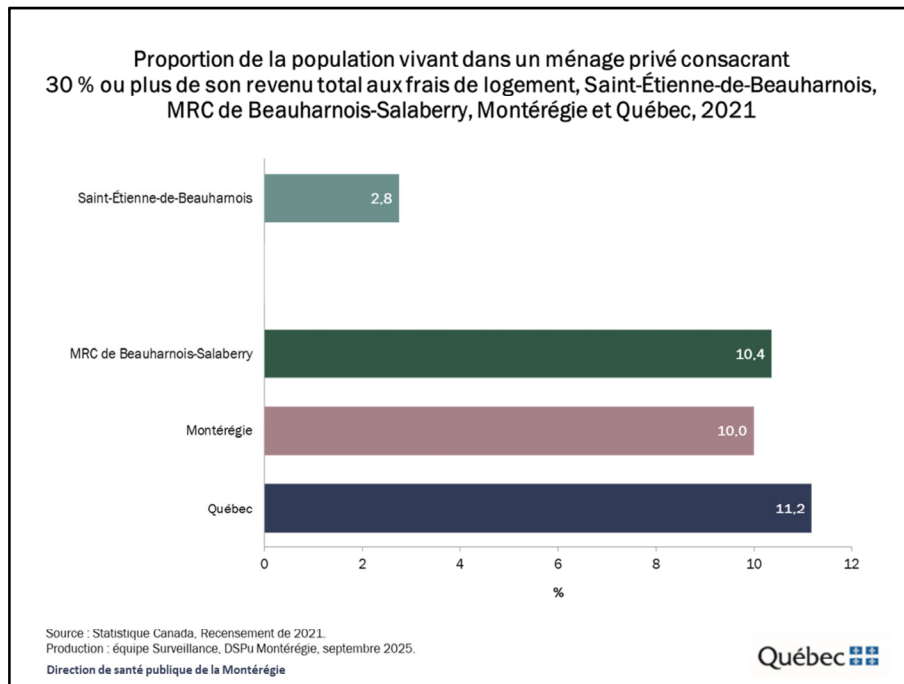
Par ailleurs, les personnes âgées de 55 à 64 ans sont proportionnellement plus nombreuses à vivre dans un vieux logement (50,0 %).



Selon le Recensement de 2021, à Saint-Étienne-de-Beauharnois, 5,5 % des résidents vivent dans un logement nécessitant des réparations majeures. Cette proportion est légèrement inférieure à celle observée dans la MRC.

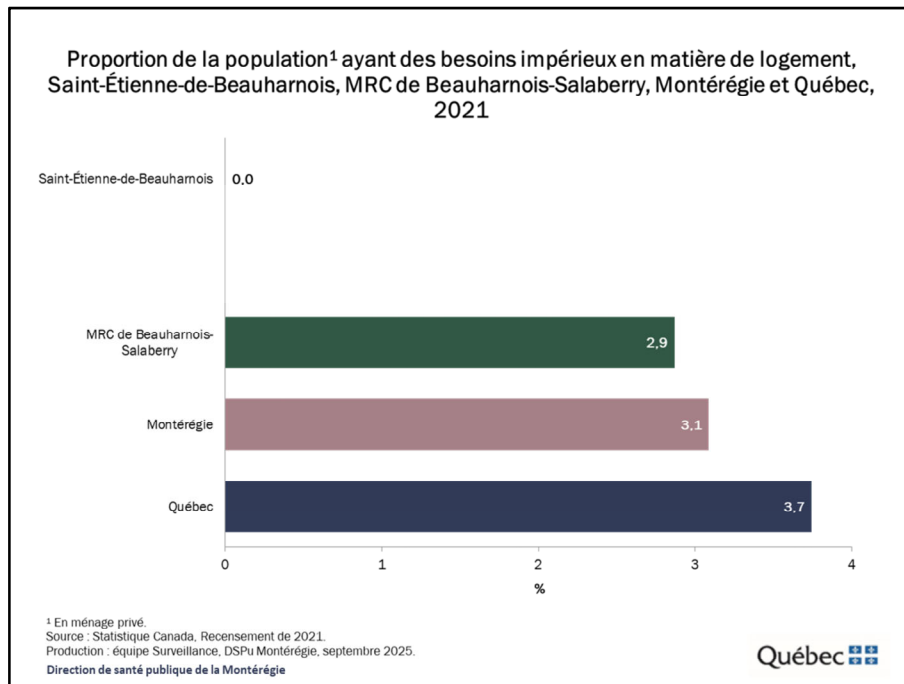


Selon le Recensement de 2021, aucun résident de la municipalité Saint-Étienne-de-Beauharnois vit dans un logement de taille non convenable, soit un logement ne comportant pas suffisamment de chambres à coucher pour la taille et la composition du ménage. Cette proportion est inférieure à celles observées dans les trois autres territoires.



Selon le Recensement de 2021, à Saint-Étienne-de-Beauharnois, 2,8 % de la population vit dans un ménage privé consacrant 30 % ou plus de son revenu total aux frais de logement. Cette proportion est inférieure à celles observées dans les trois autres territoires.

Note : Cet indicateur doit être interprété avec prudence considérant les effets de la pandémie sur le marché du travail et les différentes mesures d'aide financière offertes par le gouvernement.



Selon le Recensement de 2021, à Saint-Étienne-de-Beauharnois, aucune personne a des besoins impérieux en matière de logement. Cette proportion est inférieure à celles observées dans les trois autres territoires.

Note : Cet indicateur doit être interprété avec prudence considérant les effets de la pandémie sur le marché du travail et les différentes mesures d'aide financière offertes par le gouvernement.

## II. Familles

### Conditions sociodémographiques

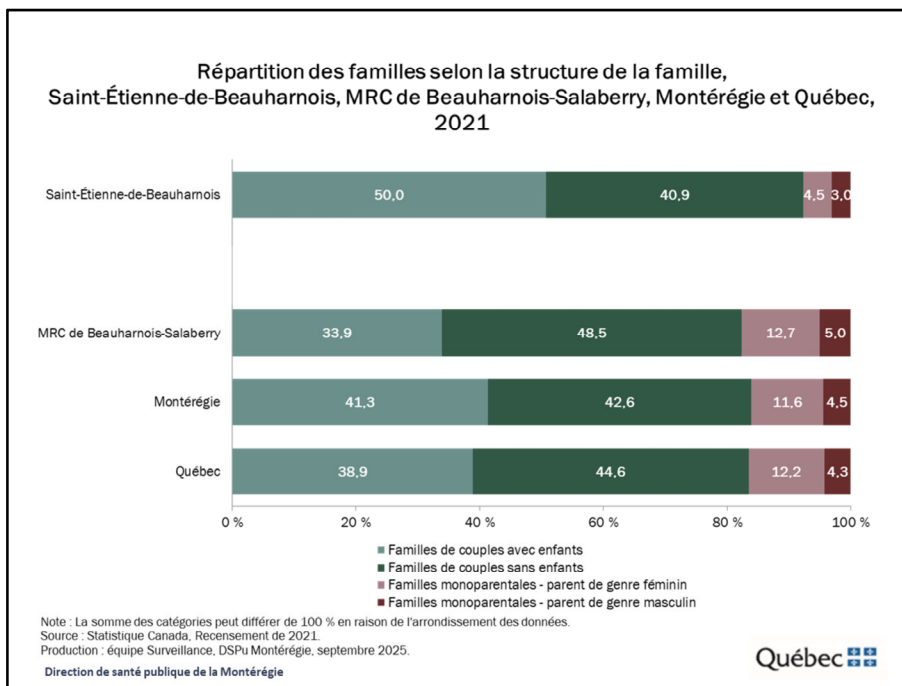
Répartition des familles (en nombre) selon la structure de la famille,  
Saint-Étienne-de-Beauharnois, MRC de Beauharnois-Salaberry,  
Montérégie et Québec, 2021

Territoire	Total des familles	Familles avec couples		Familles monoparentales	
		Avec enfants	Sans enfants	Parent de genre féminin	Parent de genre masculin
Saint-Étienne-de-Beauharnois	330	165	135	15	10
MRC de Beauharnois-Salaberry	19 225	6 515	9 315	2 435	960
Montérégie	405 385	167 490	172 820	46 950	18 130
Québec	2 323 410	903 905	1 035 730	284 020	99 755

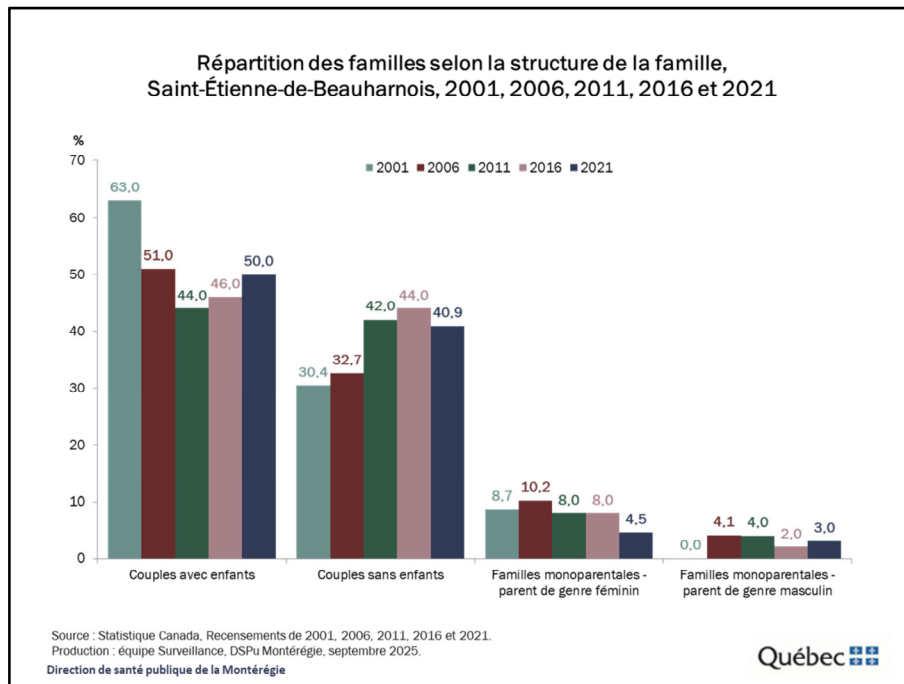
Note : Les totaux peuvent différer légèrement de la somme des parties en raison de l'arrondissement des données.  
Source : Statistique Canada, Recensement de 2021.  
Production : équipe Surveillance, DSPu Montérégie, septembre 2025.

Selon le Recensement de 2021, 330 familles résident à Saint-Étienne-de-Beauharnois dont 300 sont des couples (avec ou sans enfants) et 25, des familles monoparentales.

Au sein des familles comptant un couple, on dénombre plus de familles avec enfants (165) que de familles sans enfants (135).



Selon le Recensement de 2021, à Saint-Étienne-de-Beauharnois, 90,9 % des familles sont des familles comptant un couple. Cette proportion est supérieure à celles observées dans les trois autres territoires.



Dans la municipalité de Saint-Étienne-de-Beauharnois, la proportion de familles comptant un couple avec enfants a diminué depuis 2001 alors que la proportion de familles comptant un couple sans enfants a augmenté.

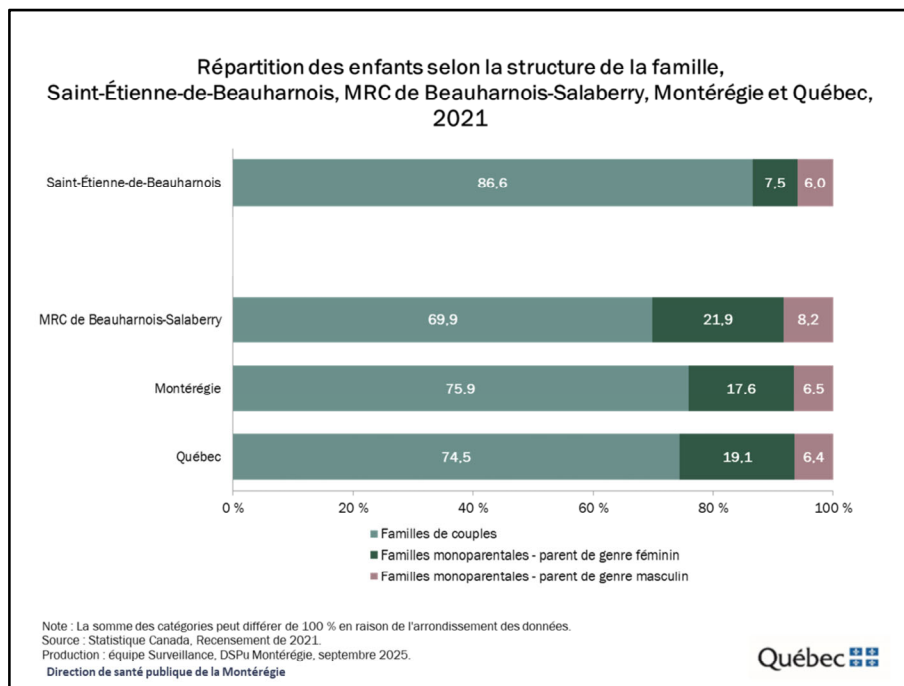
Répartition des enfants selon l'âge et la structure de la famille,  
Saint-Étienne-de-Beauharnois, 2021

Groupe d'âge	Total des enfants		Enfants dans les familles de couples		Enfants dans les familles monoparentales	
	N	%	N	%	N	%
0 à 11 ans	95	28,4	90	31,0	20	44,4
12 à 17 ans	105	31,3	90	31,0	10	22,2
12 à 17 ans	75	22,4	65	22,4	5	11,1
18 à 24 ans	40	11,9	30	10,3	5	11,1
25 ans et plus	25	7,5	20	6,9	5	11,1
<b>Total</b>	<b>335</b>		<b>290</b>		<b>45</b>	

Note : Les totaux peuvent différer légèrement de la somme des parties en raison de l'arrondissement des données.  
Source : Statistique Canada, Recensement de 2021.  
Production : équipe Surveillance, DSP Montérégie, septembre 2025.

Selon le Recensement de 2021, on dénombre 335 enfants à Saint-Étienne-de-Beauharnois dont six sur dix (59,7 %) sont âgés de moins de 18 ans.

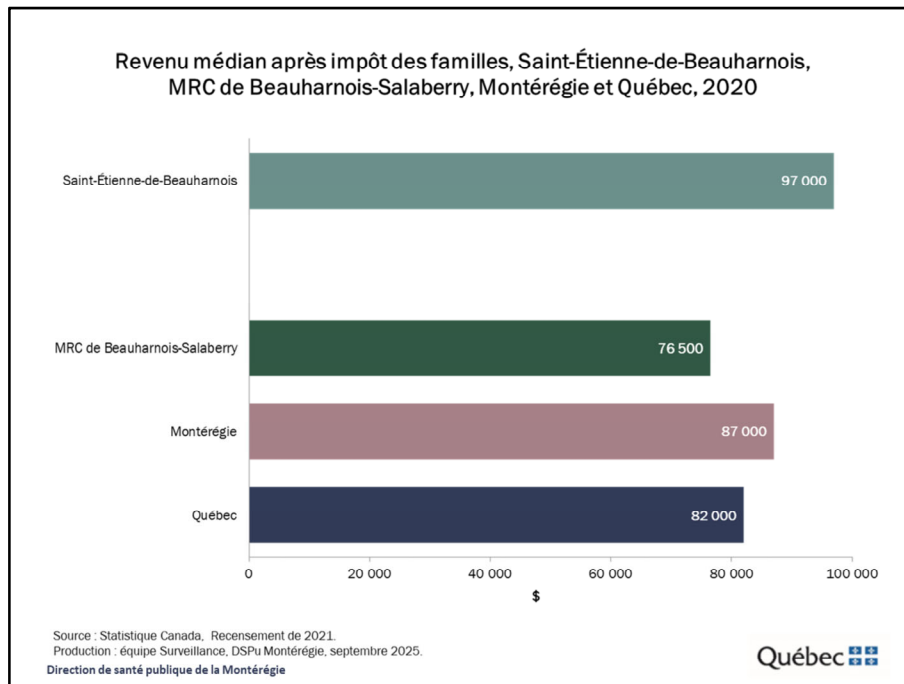
Parmi ces 335 enfants, 290 vivent dans une famille comptant un couple et 45, dans une famille monoparentale.



Selon le Recensement de 2021, à Saint-Étienne-de-Beauharnois, près de neuf enfants sur dix (86,6 %) vivent dans une famille comptant un couple, proportion nettement supérieure à celles observées dans les trois autres territoires.

## II. Familles

### Conditions socioéconomiques



Selon le Recensement de 2021, le revenu médian après impôt des familles de Saint-Étienne-de-Beauharnois se chiffre à 97 000 \$ en 2020. Il s'agit d'un revenu médian supérieur à ceux observés dans les trois autres territoires.

Note : Cet indicateur doit être interprété avec prudence considérant les effets de la pandémie sur le marché du travail et les différentes mesures d'aide financière offertes par le gouvernement.

### III. Faits saillants

## Faits saillants

Dans l'ensemble, le profil socioéconomique des résidents de Saint-Étienne-de-Beauharnois est plus favorable que celui des résidents de la MRC de Beauharnois-Salaberry.

Comparativement à la MRC de Beauharnois-Salaberry, Saint-Étienne-de-Beauharnois affiche notamment :

- Une proportion supérieure de personnes :
  - Qui sont à l'emploi (69,0 c. 57,3 %)
- Une proportion inférieure de personnes :
  - En situation de pauvreté selon la MPC (4,6 c. 5,4 %)
  - Locataires (15,6 c. 32,7 %)
  - Vivant dans un vieux logement (29,4 c. 38,1 %)
  - Vivant dans un logement nécessitant des réparations majeures (5,5 c. 6,9 %)
  - Vivant dans un logement inabordable (2,8 c. 10,4 %)
- Un revenu médian des familles supérieur (97 000 c. 76 500 \$)

# Glossaire

**Famille (de recensement)** : Comprend les familles comptant un couple marié ou en union libre (avec ou sans enfants) et les familles composées d'un seul parent avec un ou des enfants (familles monoparentales).

**Famille avec couple** : Couple marié ou en union libre (avec ou sans enfants).

**Famille monoparentale** : Famille composée d'un seul parent demeurant avec au moins un enfant.

**Logement mobile** : Logement individuel conçu et construit pour être transporté sur son propre châssis et que l'on peut déplacer sans grand délai.

**Mesure du panier de consommation** : La Mesure du panier de consommation élaborée par Emploi et Développement social Canada (EDSC) désigne la mesure de faible revenu fondée sur le coût d'un panier de biens et de services correspondant à un niveau de vie de base. Le seuil représente, selon des qualités et des quantités déterminées, les coûts de la nourriture, de l'habillement, des chaussures, du transport, du logement et des autres dépenses pour une famille de référence composée de deux adultes et deux enfants.

**Revenu médian après impôt** : revenu qui divise les familles en deux groupes égaux, tel que la moitié des familles ont un revenu supérieur et l'autre moitié, un revenu inférieur. Le revenu après impôt est composé de toutes les sources de revenus (revenu d'emploi, de placements et transferts gouvernementaux), moins l'impôt fédéral et provincial.

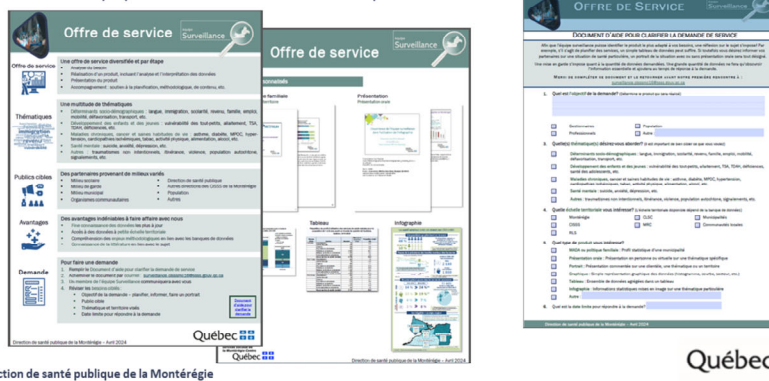
**Logement nécessitant des réparations majeures** : Les réparations majeures peuvent comprendre des problèmes compromettant la structure du logement ou les systèmes importants du logement (chauffage, plomberie et réseau électrique).

**Frais de logement** : montant total moyen de tous les frais de logements payés chaque mois par les ménages qui sont propriétaires ou locataires de leur logement (paiements hypothécaires ou loyer, impôt foncier, charges de copropriété, frais d'électricité, de chauffage, etc.).

**Besoins impérieux en matière de logement** : on dit d'une personne qu'elle éprouve des besoins impérieux en matière de logement si son habitation n'est pas conforme à au moins une des normes d'acceptabilité (qualité, taille et abordabilité) et si 30 % de son revenu total avant impôt serait insuffisant pour payer le loyer médian des logements acceptables (répondant aux trois normes d'occupation) situés dans sa localité.

## Offre de service de l'Équipe Surveillance

- Disponible sur l'[Extranet santémontérégie – Portrait de la population](#)
- Présente : nos services, nos thématiques, nos partenaires, les avantages, la façon de faire et des exemples de produits
- Pour faire une demande :
  - [Document d'aide pour clarifier la demande de service](#)
  - Courriel : [surveillance.cisssmc16@ssss.gouv.qc.ca](mailto:surveillance.cisssmc16@ssss.gouv.qc.ca)
  - Équipe Surveillance communiquera avec vous



- L'offre de service, développé par l'Équipe surveillance, est disponible sur l'Extranet – Surveillance de l'état de santé de la population <https://extranet.santemonteregie.qc.ca/app/uploads/2023/12/offreservice-surveillance.pdf>
- Cette offre présente :
  - nos services - nous pouvons notamment analyser votre besoin, réaliser un produit, ou encore, vous soutenir dans la planification de services ou de projets;
  - nos thématiques - nous avons accès à de nombreuses banques de données couvrant une multitude de thématiques en lien avec la santé et ses déterminants;
  - nos partenaires;
  - les avantages de faire affaire avec nous - notre équipe détient une grande expertise dans le traitement, l'analyse et l'interprétation des données et comprend bien les enjeux et limites associés aux différentes banques de données;
  - des exemples de produits que nous réalisons.
- Pour faire une demande :
  - Un [Document d'aide pour clarifier la demande de service](#) est mis à votre disposition afin de circonscrire la demande et d'identifier le produit le plus adapté à vos besoins <https://extranet.santemonteregie.qc.ca/app/uploads/2024/01/documentaidedemandesurveillance.pdf>

Les demandes sont acheminées au courriel générique pour l'équipe Surveillance

- Suite à la réception du courriel, un membre de l'équipe surveillance communiquera avec vous afin de faire un retour sur le [Document d'aide pour clarifier la demande de service](#) (objectifs, publics cibles, thématiques, territoires et échéanciers).