



Profil démographique et socioéconomique des personnes âgées de Sainte-Angèle-de-Monnoir

Julie Boulais
Octobre 2024

Direction de santé publique de la Montérégie

Québec 

Julie Boulais, Msc. Démographie

CISSS de la Montérégie-Centre
Direction de santé publique
Équipe Surveillance
1255 rue Beauregard, Longueuil (Québec) J4K 2M3

Courriel : julie.boulais.agence16@ssss.gouv.qc.ca

WEB : <https://extranet.santemonteregie.qc.ca/dspu/portrait-population/>

Ce Portfolio comporte des commentaires sous la plupart des diapositives. Il est conseillé d'utiliser l'affichage Page de commentaires.

Citation suggérée

Boulais, J. (2024). *Profil démographique et socioéconomique des personnes âgées de Saint-Angèle-de-Monnoir*. Portfolio. Longueuil : Centre intégré de santé et de services sociaux de la Montérégie-Centre. Direction de santé publique. Équipe Surveillance.



Ce document peut être téléchargé et partagé à condition d'en mentionner la source. De plus, il ne peut être modifié de quelque façon que ce soit, ni utilisé à des fins commerciales.

Introduction

Sources de données

- ✓ Estimations et projections de population de l'Institut de la statistique du Québec (ISQ)
- ✓ Recensements court et détaillé de 2021 (Statistique Canada)

4 volets à l'analyse

- I. Conditions sociodémographiques
- II. Conditions socioéconomiques
- III. Logement
- IV. Faits saillants

Comparaisons

- ✓ Âge et sexe
- ✓ MRC, Montérégie et Québec

I. Conditions sociodémographiques

**Population âgée de 55 ans et plus selon le groupe d'âge,
Sainte-Angèle-de-Monnoir, 2023¹**

Groupe d'âge	N
55 à 64 ans	276
65 à 74 ans	220
75 à 84 ans	112
85 ans et plus	19
65 ans et plus	351
Population totale	1 837

¹ Données provisoires.
Sources : ISQ, Estimations de population.
Production : équipe Surveillance, DSP Montérégie, octobre 2024.

Au 1^{er} juillet 2022, 1 837 personnes résident à Sainte-Angèle-de-Monnoir, dont le cinquième, soit 351 personnes, sont âgées de 65 ans et plus.

Selon le Recensement de 2021, l'âge médian de la municipalité de Longueuil est de 40,4 ans.

Population âgée de 55 ans et plus selon le groupe d'âge et le genre, Sainte-Angèle-de-Monnoir, 2023¹

Groupe d'âge	Hommes	Femmes	F/H
55 à 64 ans	140	136	1,0
65 à 74 ans	111	109	1,0
75 à 84 ans	72	40	0,6
85 ans et plus	9	10	1,1
65 ans et plus	192	159	0,8

¹ Données provisoires.
Sources : ISQ, Estimations de population.
Production : équipe Surveillance, DSP Montérégie, octobre 2024.

À Sainte-Angèle-de-Monnoir, au 1^{er} juillet 2022, on dénombre plus d'hommes que de femmes âgés de 65 ans et plus. Cela vaut pour tous les groupes d'âge à l'exception des 85 ans et plus, dont le ratio est de 1,1 femme pour un homme.

**Population âgée de 65 ans et plus et taux d'accroissement,
Sainte-Angèle-de-Monnoir, MRC de Rouville, Montérégie et Québec,
2023¹ et 2041²**

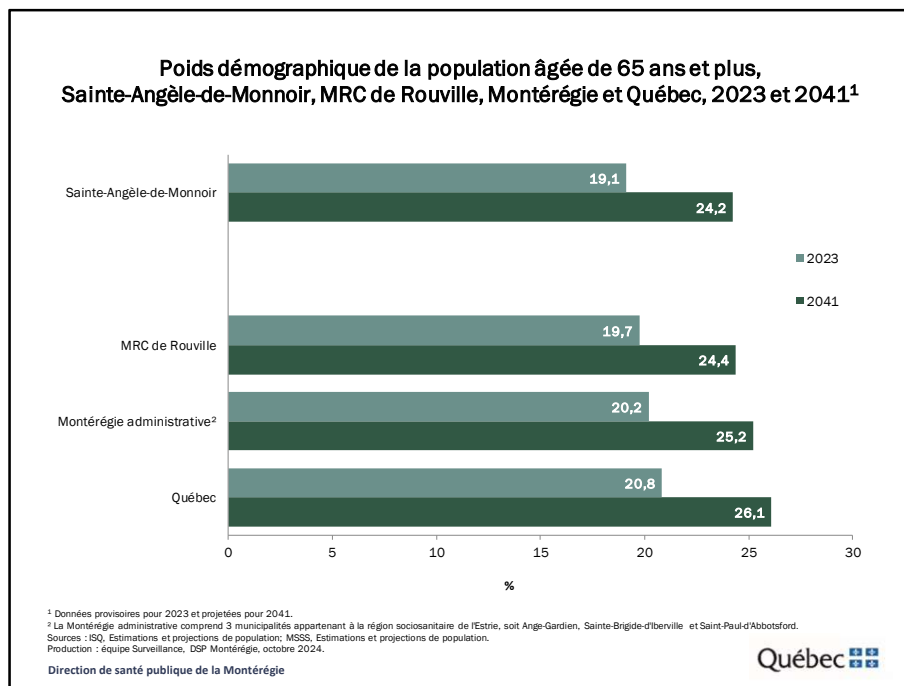
	Population de 65 ans et + (N)		Taux d'accroissement (%)
	2023 ¹	2041 ²	2022-2041
Sainte-Angèle-de-Monnoir	351	68 267	22,8
MRC de Rouville	7 659	124 754	37,1
Montérégie	301 564	423 641	41,3
Québec	1 847 733	2 475 070	34,0

¹ Données provisoires.

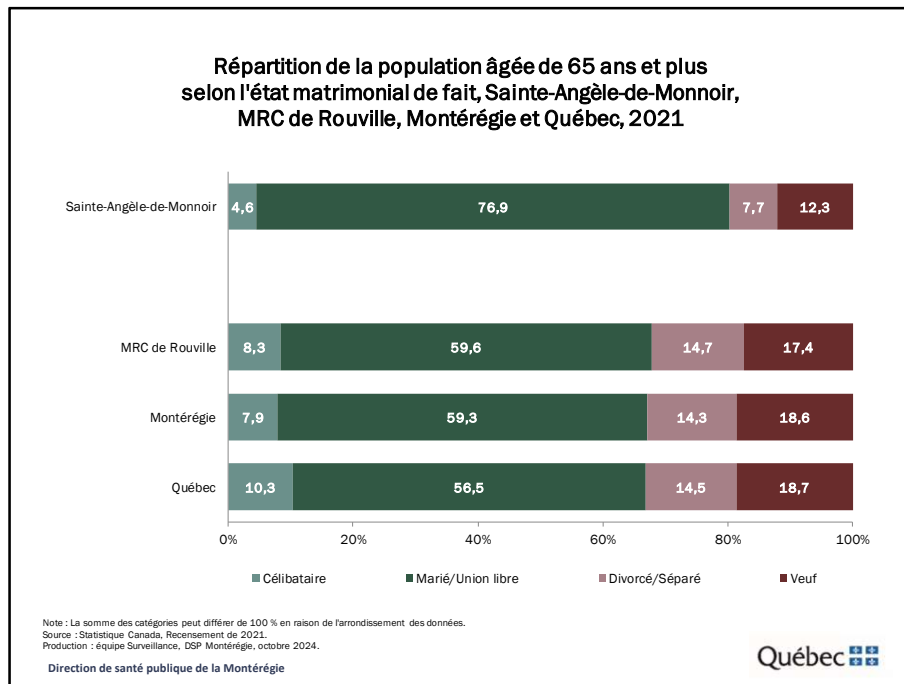
² Données projetées.

Sources : ISQ, Estimations de population, MSSS, Projections de population.
Production : équipe Surveillance, DSP Montérégie, octobre 2024.

Au 1^{er} juillet 2022, 351 personnes âgées de 65 ans et plus résident à Sainte-Angèle-de-Monnoir. Selon les dernières projections de l'ISQ, la population âgée de 65 ans et plus devrait s'accroître de 22,8 % d'ici 2041, soit un taux d'accroissement inférieur à ceux observés dans les trois autres territoires.



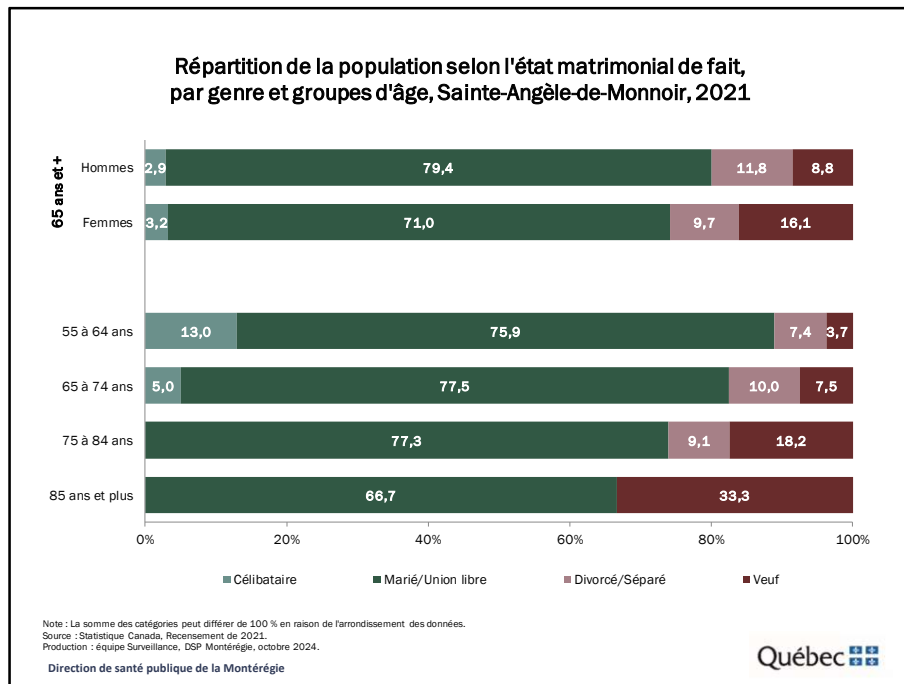
Au 1^{er} juillet 2022, 19,1 % de la population de Sainte-Angèle-de-Monnoir est âgée de 65 ans et plus. La population de Sainte-Angèle-de-Monnoir est donc légèrement moins âgée que celles des trois autres territoires.



Selon le Recensement de 2021, à Sainte-Angèle-de-Monnoir :

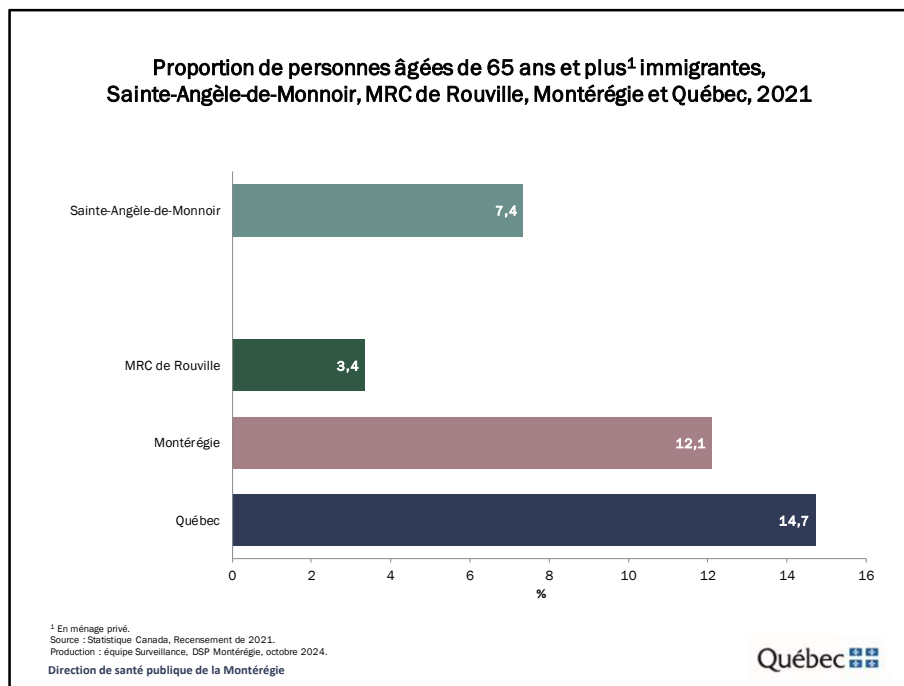
- 76,9 % des personnes âgées sont en couple;
- 12,3 % sont veuves;
- 7,7 % sont divorcées ou séparées;
- 4,6 % sont célibataires.

La proportion de personnes âgées en couple est beaucoup plus élevée à Sainte-Angèle-de-Monnoir que dans les trois autres territoires.

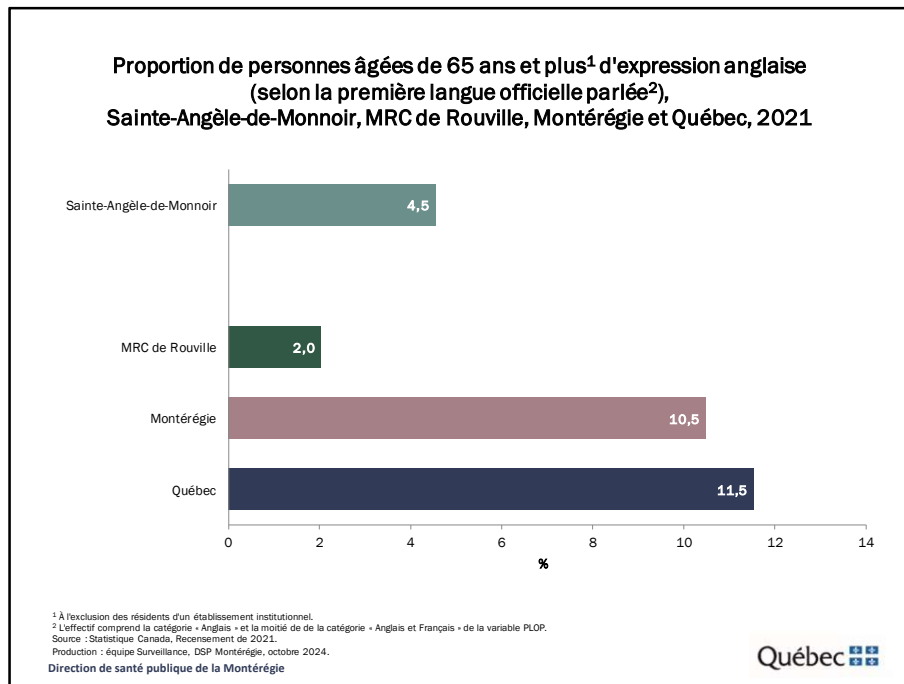


À Sainte-Angèle-de-Monnoir, toutes proportions gardées, les hommes de 65 ans et plus sont plus nombreux à vivre en couple que les femmes du même âge (79,4 c. 71,0 %).

Plus on avance en âge, plus la proportion de personnes vivant en couple diminue et plus la proportion de personnes veuves augmente.



Selon le Recensement de 2021, à Sainte-Angèle-de-Monnoir, 7,4 % des personnes âgées sont nées à l'extérieur du Canada. Cette proportion est supérieure à celle observée dans la MRC de Rouville, mais inférieure à celles observées en Montérégie et au Québec.

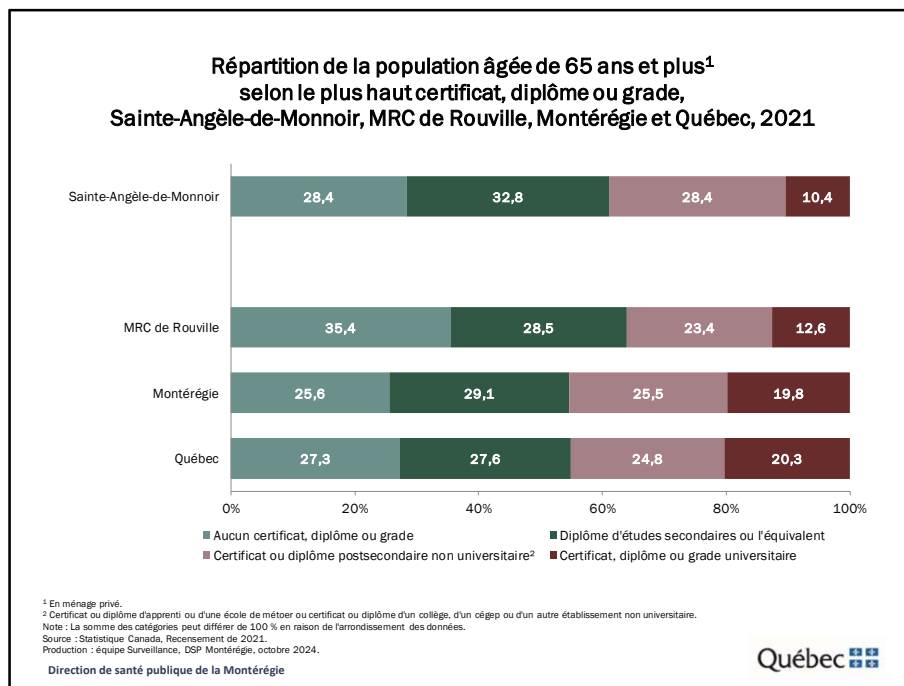


La première langue officielle parlée est l'indicateur qui permet d'identifier, le plus justement possible, la population susceptible de vouloir être desservie en anglais.

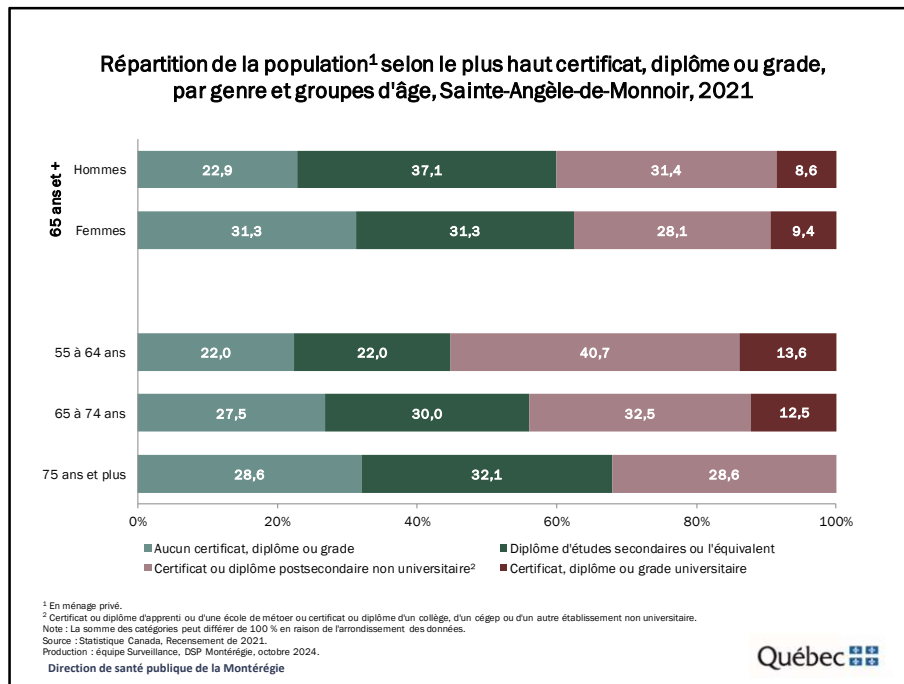
Elle permet donc d'estimer la taille et l'importance relative de la communauté d'expression anglaise sur un territoire donné.

Selon le Recensement de 2021, à Sainte-Angèle-de-Monnoir, les personnes d'expression anglaise représentent 4,5 % de la population âgée de 65 ans et plus. Cette proportion est supérieure à celle observée dans la MRC de Rouville (2,0 %) et inférieure à celles de la Montérégie (10,5 %) et du Québec (11,5 %).

II. Conditions socioéconomiques

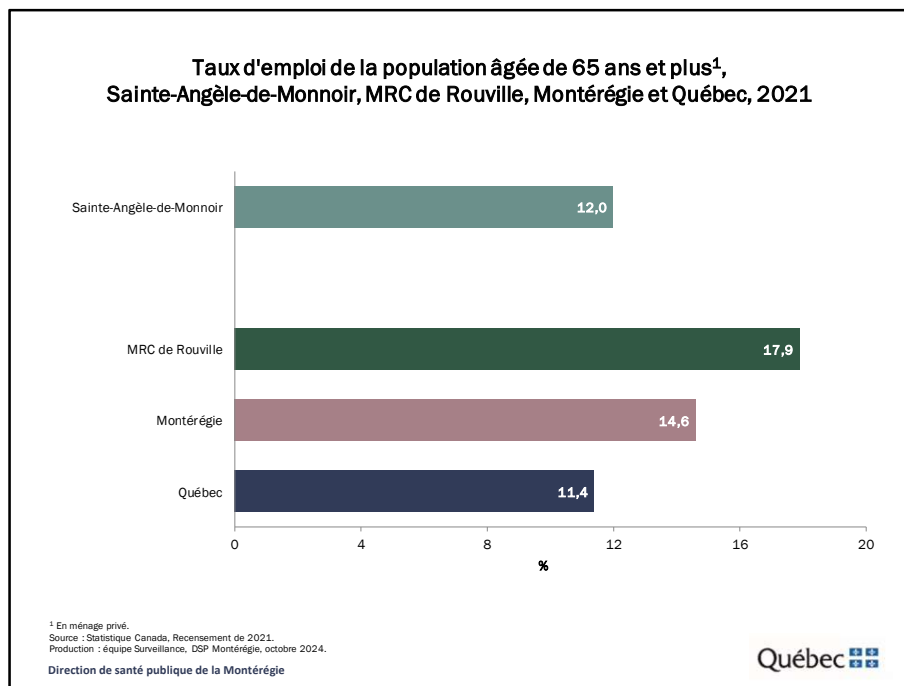


Selon le Recensement de 2021, à Sainte-Angèle-de-Monnoir, près de trois personnes âgées de 65 ans et plus sur dix (28,4 %) n'ont aucun certificat, diplôme ou grade. Il s'agit d'une proportion inférieure à celles observées dans la MRC de Rouville (35,4 %) et supérieure à celles en Montérégie (25,6 %) et au Québec (27,3 %). Par ailleurs, le dixième des personnes âgées détiennent un certificat, diplôme ou grade universitaire (10,4 %), proportion deux fois moins élevée à celle observée en Montérégie et au Québec.



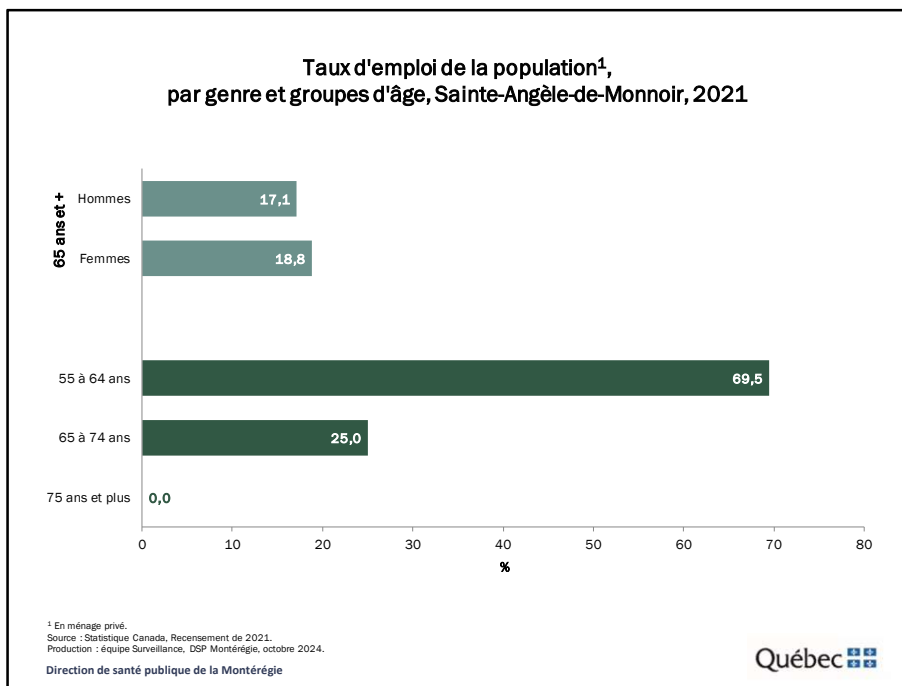
À Sainte-Angèle-de-Monnoir, la proportion de personnes n'ayant aucun certificat, diplôme ou grade est plus élevée chez les femmes de 65 ans et plus que chez les hommes du même âge (31,3 c. 22,9 %).

La proportion de personnes sans diplôme d'études secondaires augmente avec l'âge pour atteindre 28,6 % chez les 75 ans et plus.



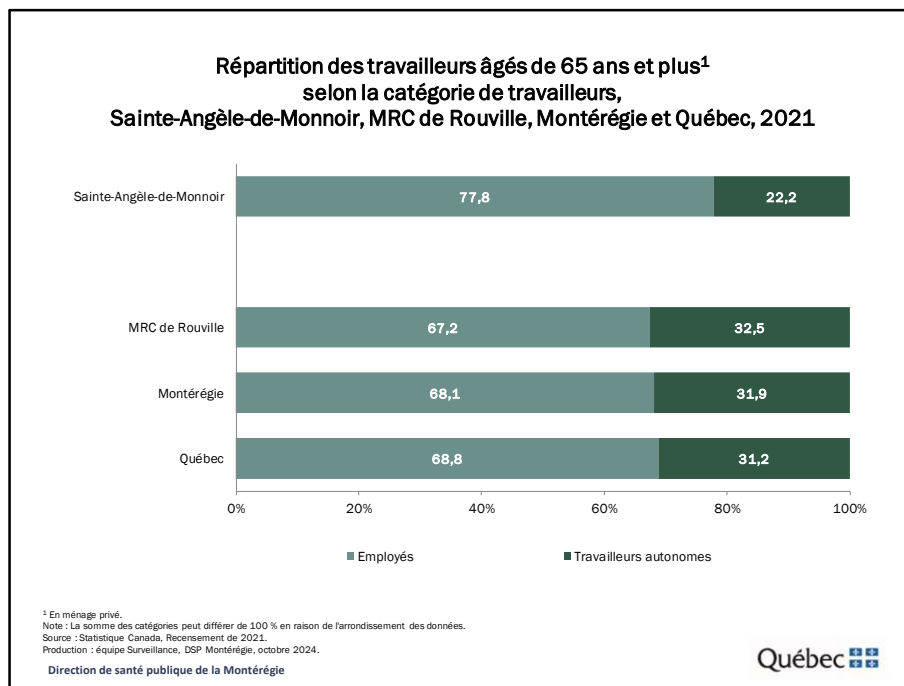
Selon le Recensement de 2021, à Sainte-Angèle-de-Monnoir, 12,0 % des personnes âgées occupent un emploi. Ce taux d'emploi est inférieur à celui des personnes âgées de la MRC de Rouville (17,9 %) et de la Montérégie (14,6 %) et légèrement supérieur à celui du Québec (11,4 %).

Note : Cet indicateur doit être interprété avec prudence considérant les effets de la pandémie sur le marché du travail.



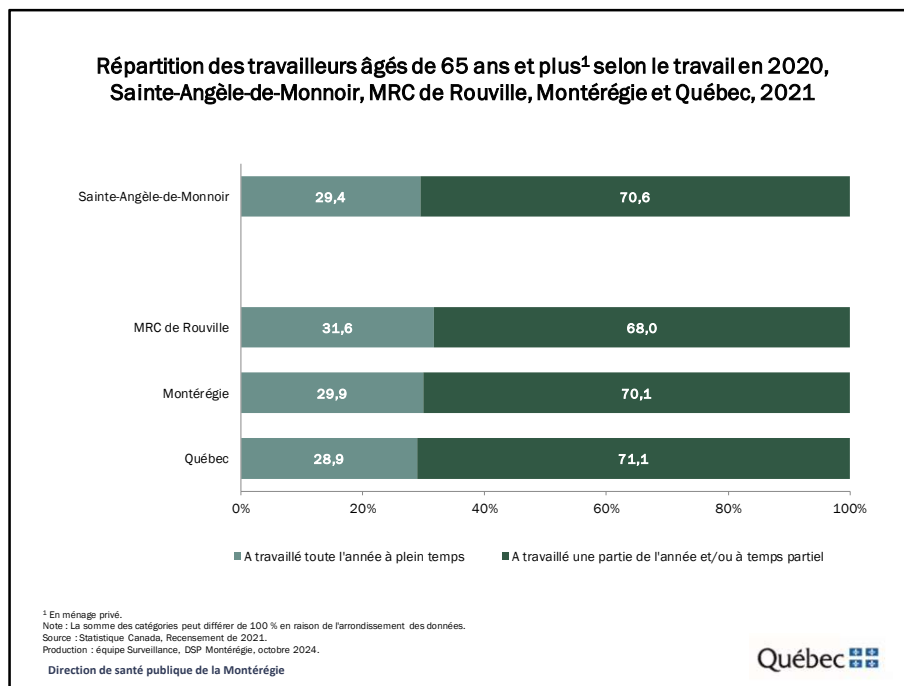
Contrairement à ce que l'on observe habituellement, le taux d'emploi est légèrement plus élevé chez les femmes de 65 ans et plus que chez les hommes du même âge (18,8 c. 17,1 %). Ce dernier diminue drastiquement avec l'âge.

Note : Cet indicateur doit être interprété avec prudence considérant les effets de la pandémie sur le marché du travail.



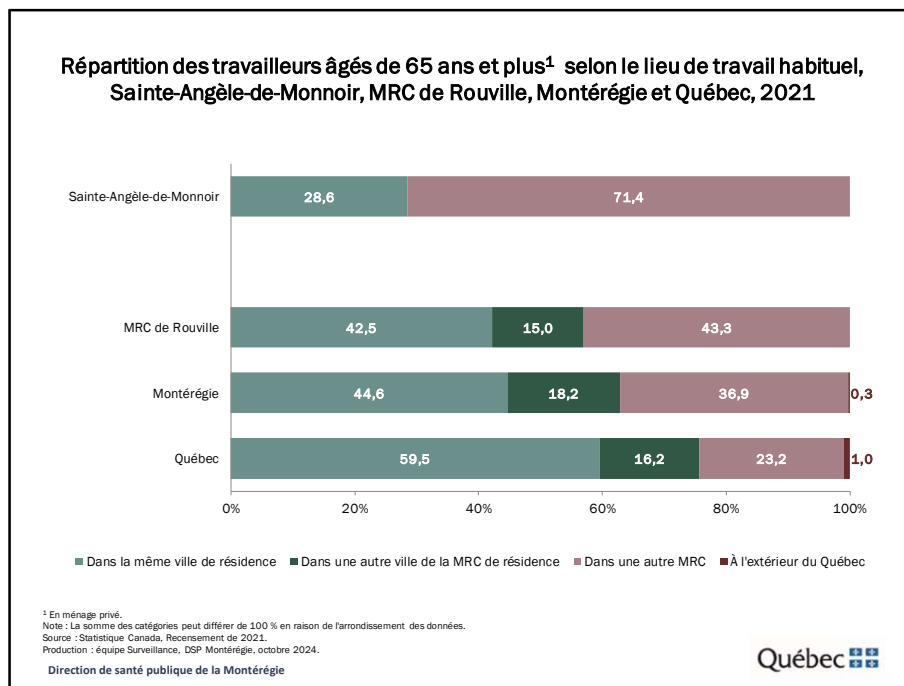
Selon le Recensement de 2021, à Sainte-Angèle-de-Monnoir, près du quart (22,2 %) des aînés à l'emploi ont déclaré être des travailleurs autonomes. Cette proportion est inférieure à celles observées dans les trois autres territoires.

Note : Cet indicateur doit être interprété avec prudence considérant les effets de la pandémie sur le marché du travail.



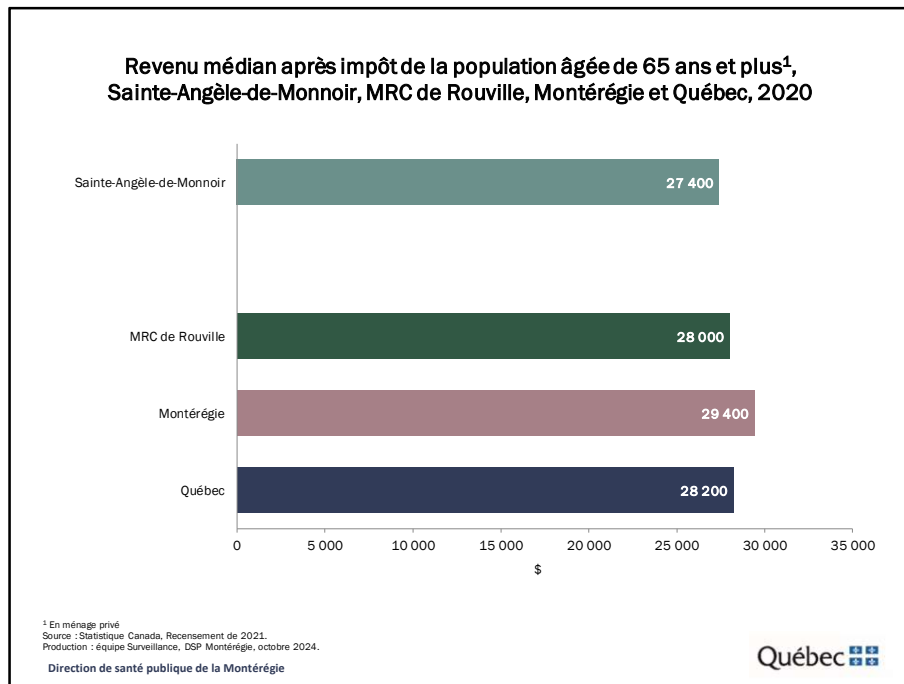
Selon le Recensement de 2021, à Sainte-Angèle-de-Monnoir, près de trois travailleurs âgés de 65 ans et plus sur dix (29,4 %) ont déclaré travailler à temps plein. Cette proportion est légèrement inférieure à celle observée dans la MRC de Rouville et comparable à celles observées en Montérégie et au Québec.

Note : Cet indicateur doit être interprété avec prudence considérant les effets de la pandémie sur le marché du travail.



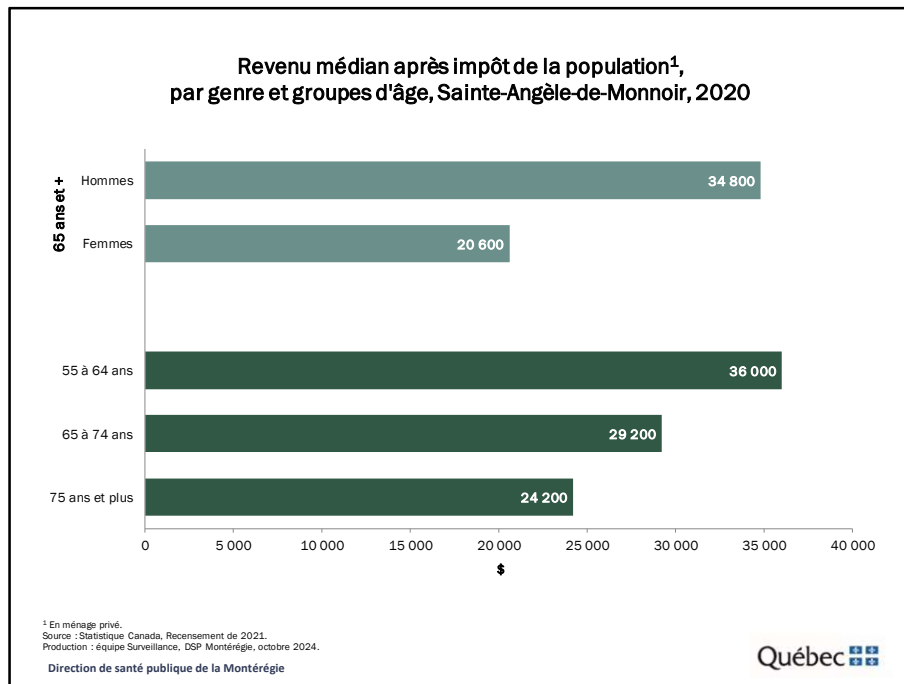
Selon le Recensement de 2021, à Sainte-Angèle-de-Monnoir, près de trois travailleurs âgés de 65 ans et plus sur dix (28,6 %) ont déclaré occuper un emploi dans leur ville de résidence (excluant le travail à domicile), proportion nettement inférieure à celles observées dans les trois autres territoires. Par ailleurs, les personnes aînées de Sainte-Angèle-de-Monnoir sont proportionnellement plus nombreuses à travailler dans une autre ville de la MRC que les personnes aînées des trois autres territoires.

Note : Cet indicateur doit être interprété avec prudence considérant les effets de la pandémie sur le marché du travail.



Selon le Recensement de 2021, le revenu médian après impôts des personnes âgées de Sainte-Angèle-de-Monnoir se chiffre à 27 400 \$ en 2020, soit un revenu légèrement inférieur à ceux des personnes âgées des trois autres territoires.

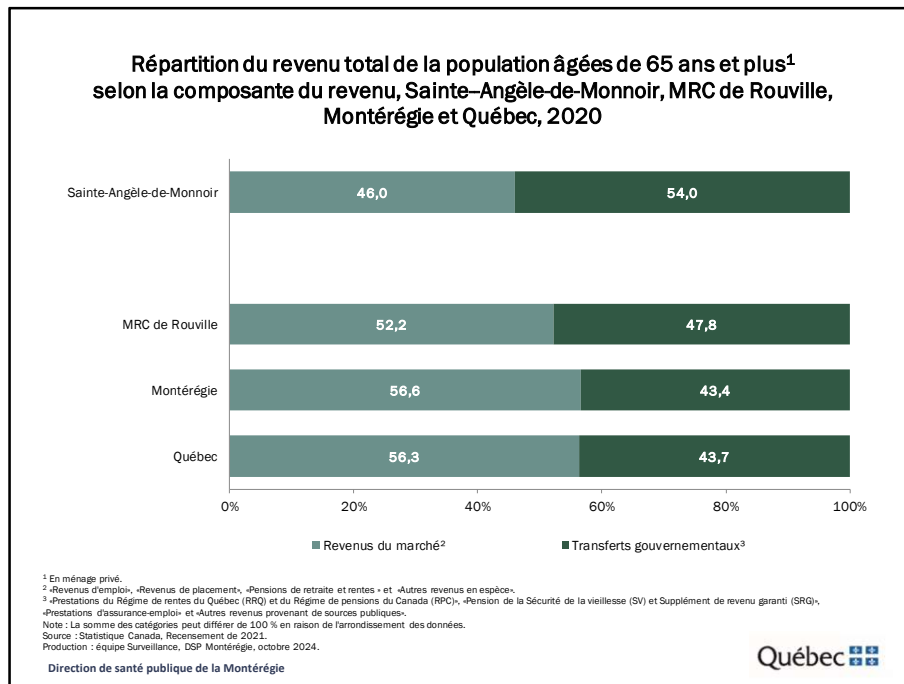
Note : Cet indicateur doit être interprété avec prudence considérant les effets de la pandémie sur le marché du travail et les différentes mesures d'aide financière offertes par le gouvernement.



À Sainte-Angèle-de-Monnoir, le revenu médian après impôts des hommes de 65 ans et plus est nettement supérieur à celui des femmes du même âge (34 800 c. 20 600 \$).

Le revenu médian après impôts diminue au fil des âges, passant de 36 000 \$ chez les 55 à 64 ans à 24 200 \$ chez les 75 ans et plus.

Note : Cet indicateur doit être interprété avec prudence considérant les effets de la pandémie sur le marché du travail et les différentes mesures d'aide financière offertes par le gouvernement.

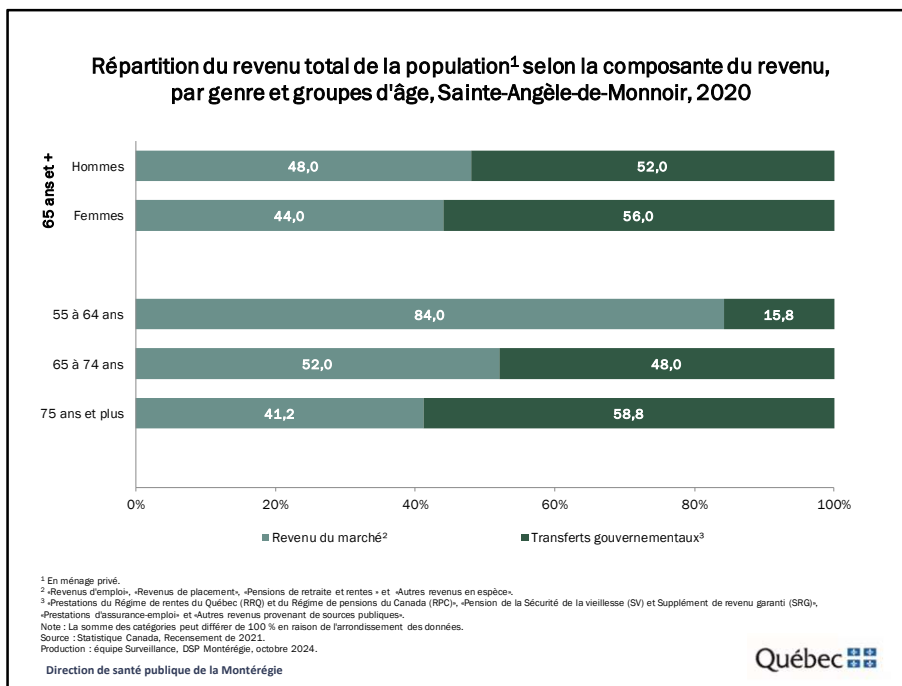


Selon le Recensement de 2021, à Sainte-Angèle-de-Monnoir :

- 46,0 % du revenu total des personnes âgées provient de revenus du marché, catégorie qui comprend les revenus d'emploi, revenus de placements, pensions privées et rentes.
- 54,0 % du revenu total provient des transferts gouvernementaux, catégorie qui comprend la pension de la sécurité de la vieillesse, le supplément de revenu garanti, le régime des rentes du Québec et le régime de pension du Canada.

À Sainte-Angèle-de-Monnoir, la répartition selon la composante de revenu est inverse à celle des autres territoires. Par ailleurs, toujours en comparaison des trois autres territoires, la proportion du revenu total provenant de transferts gouvernementaux est supérieure.

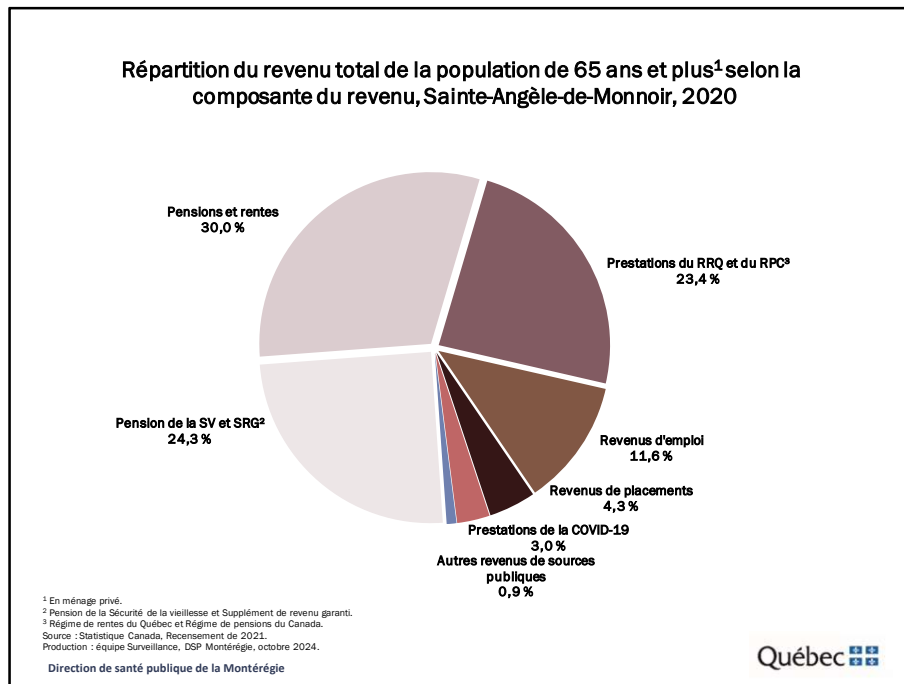
Note : Cet indicateur doit être interprété avec prudence considérant les effets de la pandémie sur le marché du travail et les différentes mesures d'aide financière offertes par le gouvernement.



À Sainte-Angèle-de-Monnoir, la part du revenu total provenant de transferts gouvernementaux est plus élevée chez les femmes de 65 ans et plus que chez les hommes du même âge (56,0 c. 52,0 %).

La part du revenu total provenant de transferts gouvernementaux augmente au fil des âges, passant de 15,8 % chez les 55 à 64 ans à 58,8 % chez les 75 ans et plus.

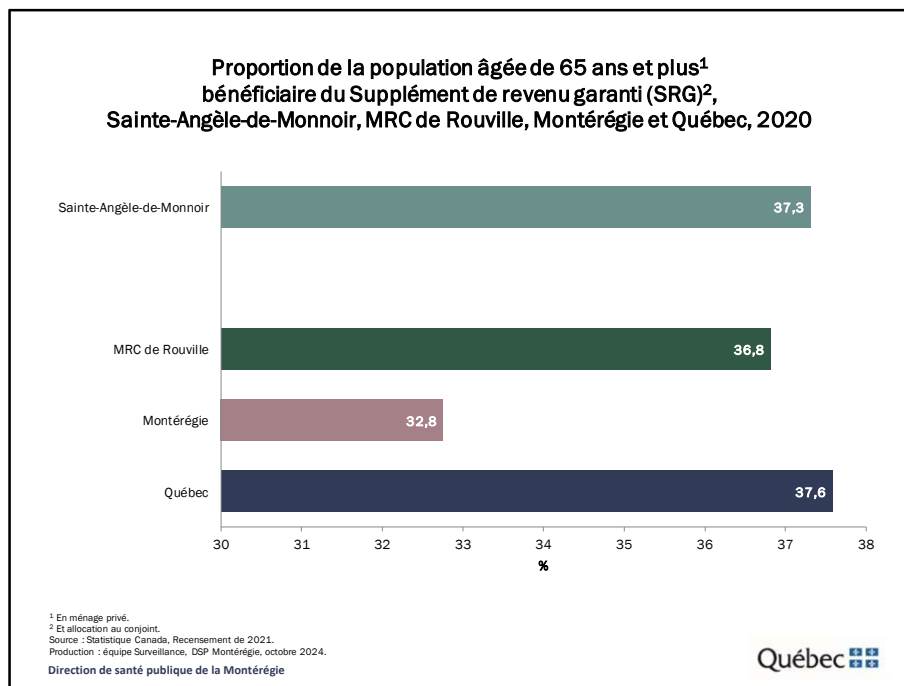
Note : Cet indicateur doit être interprété avec prudence considérant les effets de la pandémie sur le marché du travail et les différentes mesures d'aide financière offertes par le gouvernement.



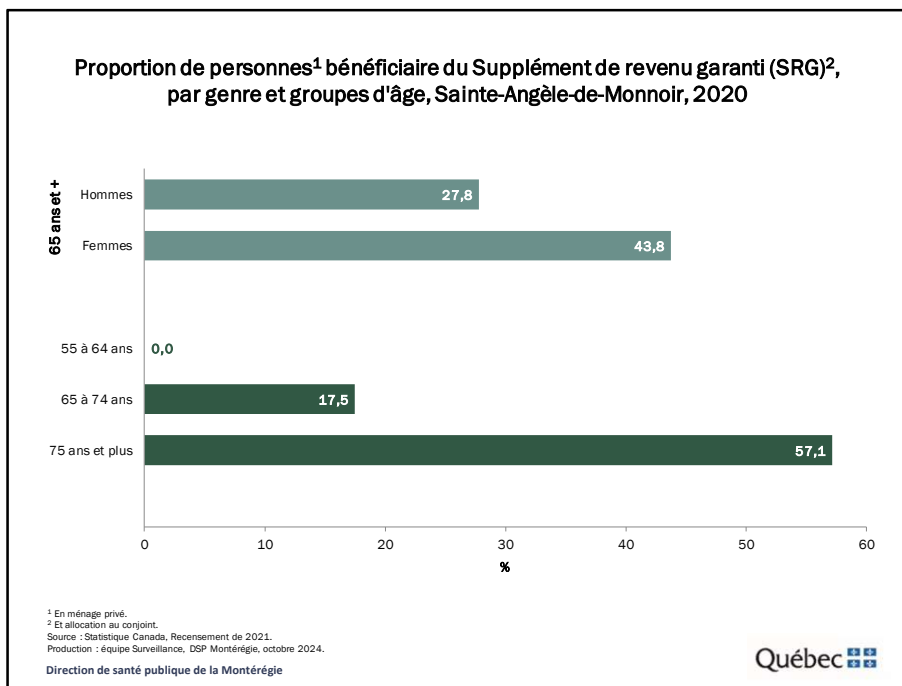
Selon le Recensement de 2021, les principales sources de revenus des personnes âgées de Sainte-Angèle-de-Monnoir sont :

- Pensions de retraite et rentes (30,0 %);
- Pension de la Sécurité de vieillesse et Supplément de revenu garanti (24,3 %);
- Prestations du Régime de rentes du Québec et du Régime de pensions du Canada (23,4 %);
- Revenus d'emploi (11,6 %);
- Revenus de placements (4,3 %);
- Prestations de la COVID-19 (3,0 %).

Note : Cet indicateur doit être interprété avec prudence considérant les effets de la pandémie sur le marché du travail et les différentes mesures d'aide financière offertes par le gouvernement.



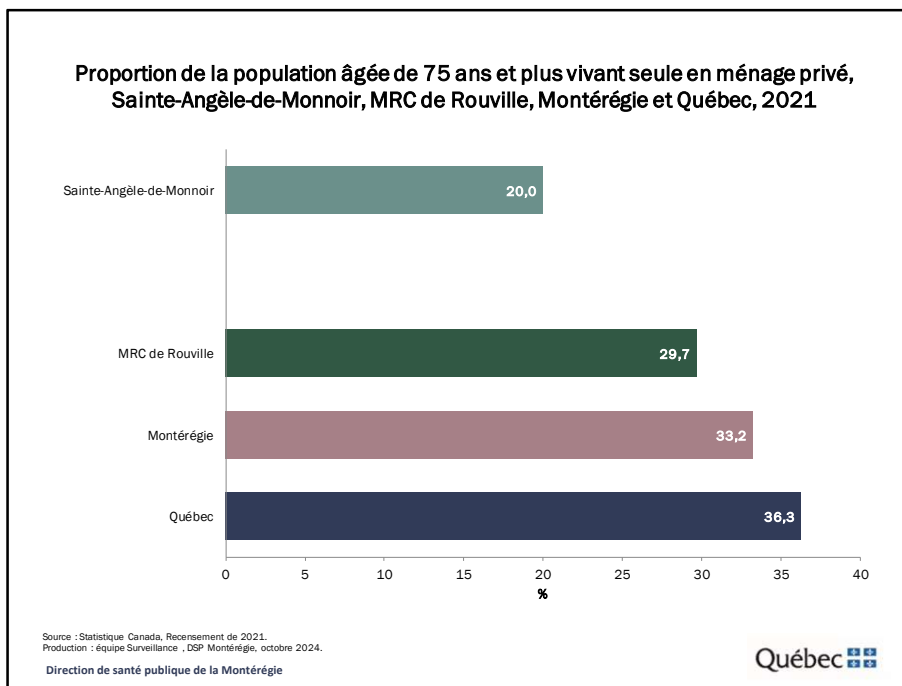
Selon le Recensement de 2021, à Sainte-Angèle-de-Monnoir, 37,3 % des personnes âgées de 65 ans et plus bénéficient du Supplément de revenu garanti (SRG). Cette proportion est supérieure à celles observées dans la MRC de Rouville et en Montérégie et comparable à celle observée au Québec.



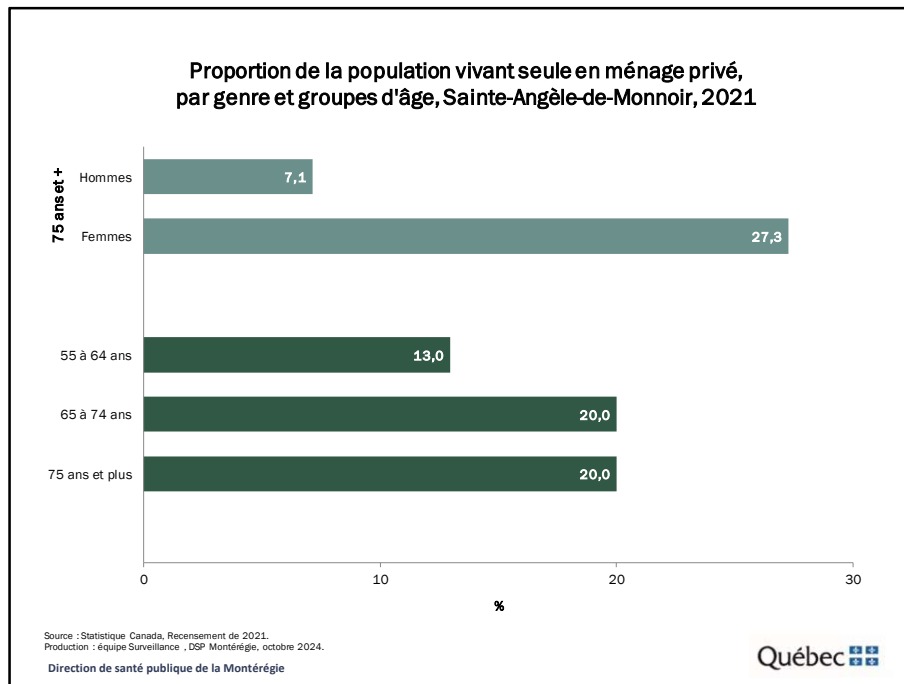
À Sainte-Angèle-de-Monnoir, la proportion de personnes âgées bénéficiant du Supplément de revenu garanti (SRG) s'avère plus élevée chez les femmes que chez les hommes.

La proportion de personnes âgées bénéficiant de Supplément de revenu garanti (SRG) augmente avec l'âge pour atteindre 57,1 % chez les personnes de 75 ans et plus.

III. Logement

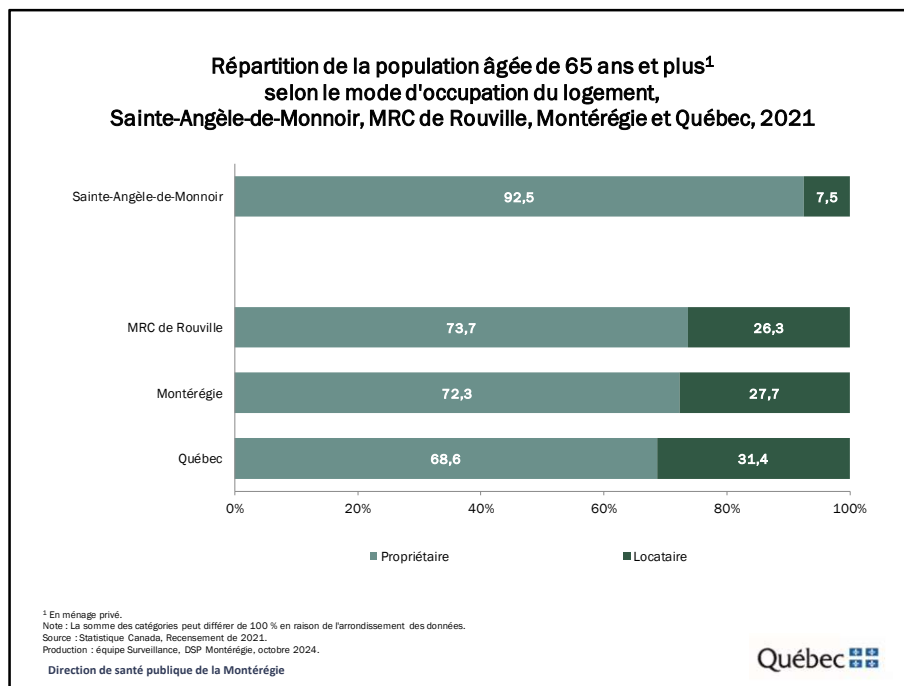


Selon le Recensement de 2021, à Sainte-Angèle-de-Monnoir, le cinquième (20,0 %) des personnes âgées de 75 ans et plus vivent seul, soit une proportion inférieure à celles observées dans les trois autres territoires.

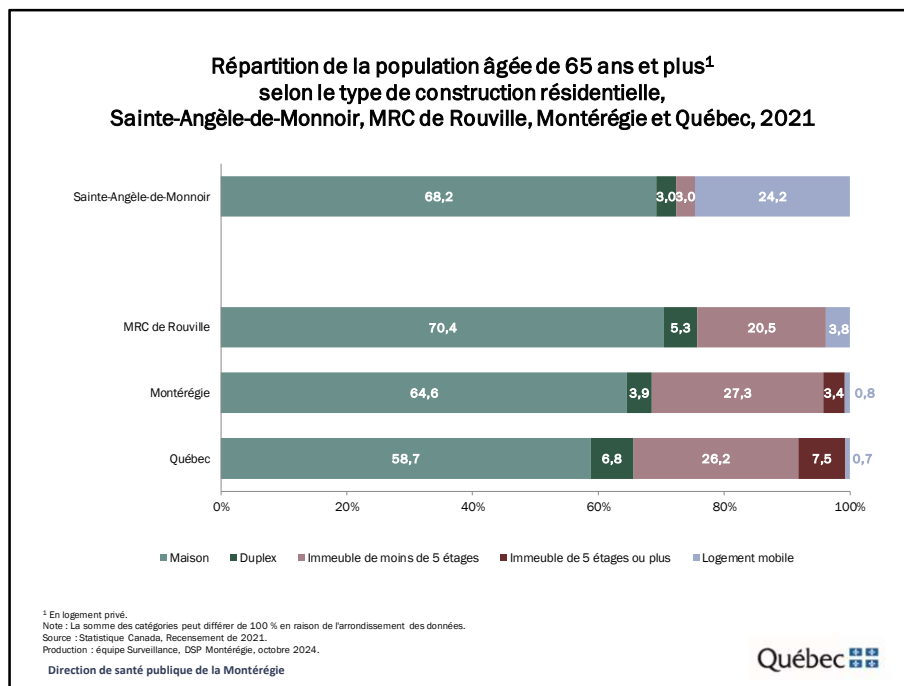


À Sainte-Angèle-de-Monnoir, les femmes de 75 ans et plus en logement privé sont près de quatre fois plus nombreuses, en proportion, à vivre seules que les hommes du même âge (27,3 c. 7,1 %).

Plus on avance en âge, plus la proportion de personnes vivant seules augmente, passant de 13,0 % chez les 55 à 64 ans à 20,0 % chez les 65 ans et plus.



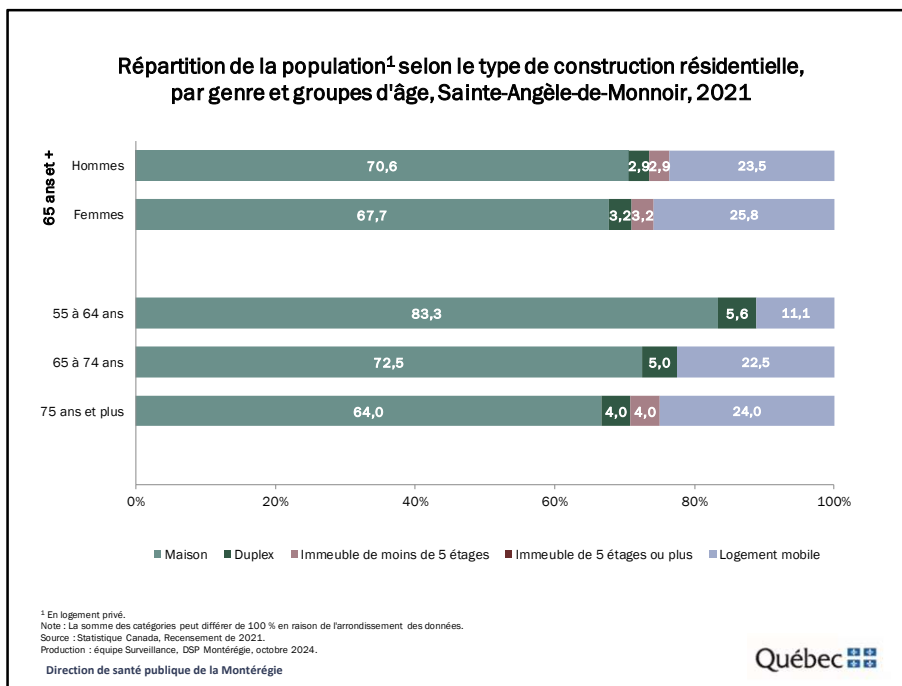
Selon le Recensement de 2021, à Sainte-Angèle-de-Monnoir, la grande majorité (92,5 %) des personnes âgées de 65 ans et plus sont propriétaires de leur logement. Cette proportion est nettement supérieure à celles observées dans les trois autres territoires.



Selon le Recensement de 2021, à Sainte-Angèle-de-Monnoir, parmi les personnes âgées vivant en logement privé :

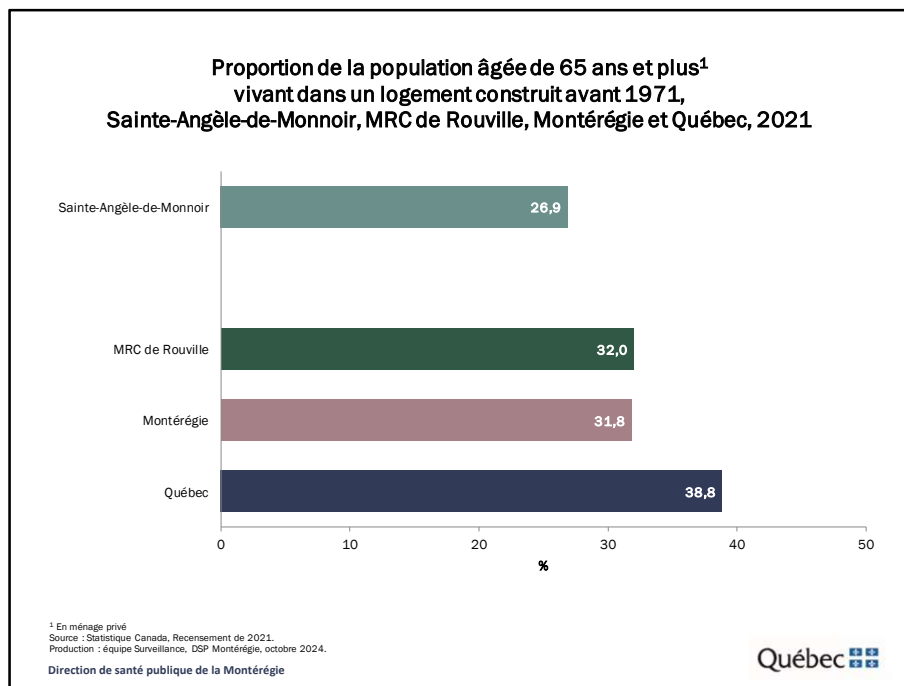
- 68,2 % résident dans une maison;
- 24,2 % dans un logement mobile;
- 3,0 % dans un immeuble de moins de 5 étages et dans un immeuble de 5 étages ou plus.

Sainte-Angèle-de-Monnoir se démarque avec une proportion nettement supérieure de personnes âgées vivant dans un logement mobile.

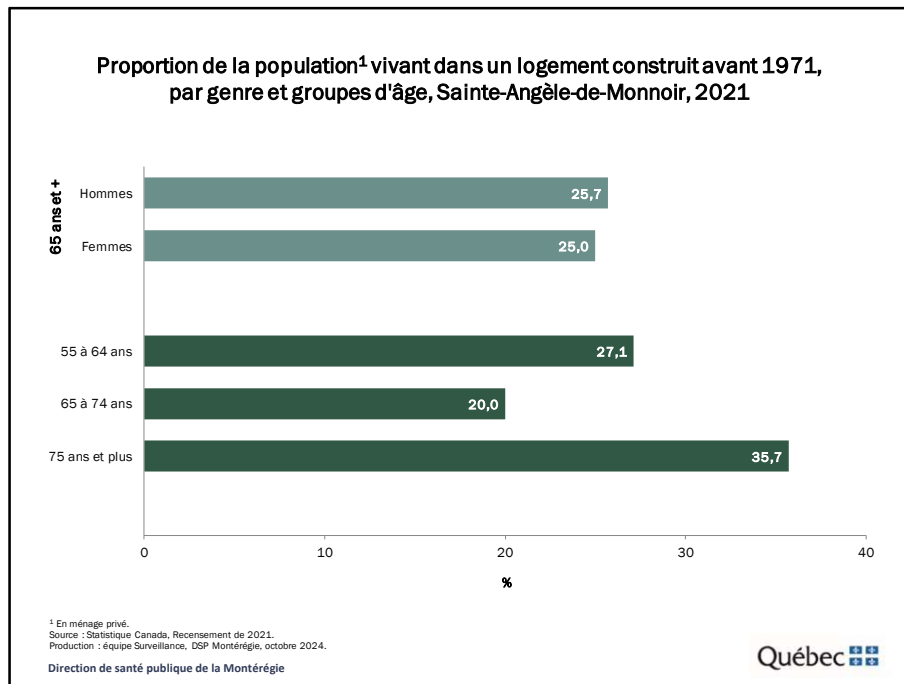


À Sainte-Angèle-de-Monnoir, les hommes de 65 ans et plus sont plus nombreux, en proportion, que les femmes du même âge, à vivre dans une maison (70,6 c. 67,7 %).

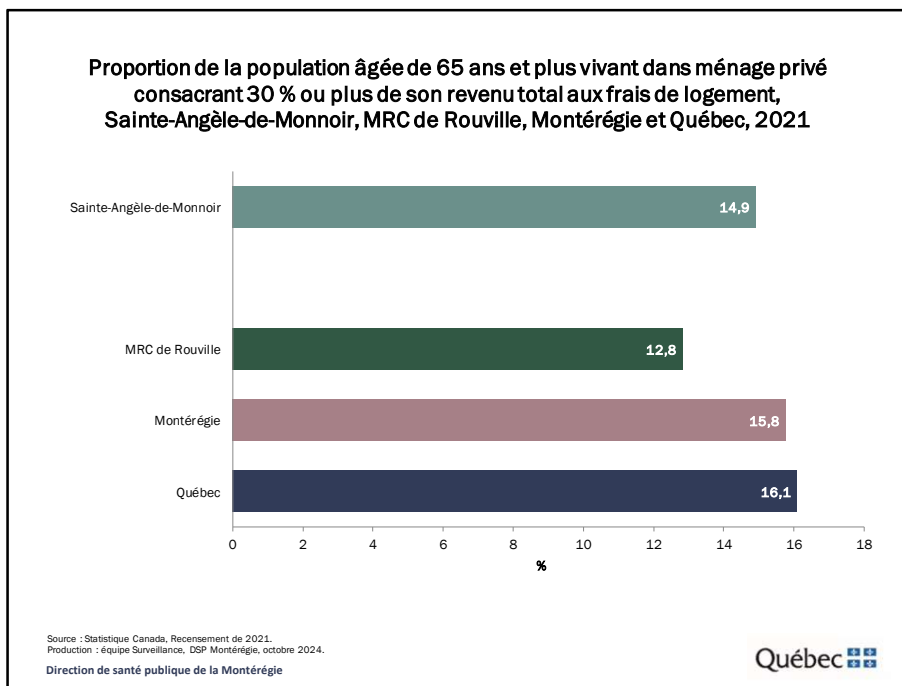
Par ailleurs, la proportion de personnes vivant dans une maison décroît avec l'âge.



Selon le Recensement de 2021, à Sainte-Angèle-de-Monnoir, plus du quart des personnes âgées (26,9 %) vivent dans un logement construit avant 1971. Cette proportion est inférieure à celles observées dans les trois autres territoires.

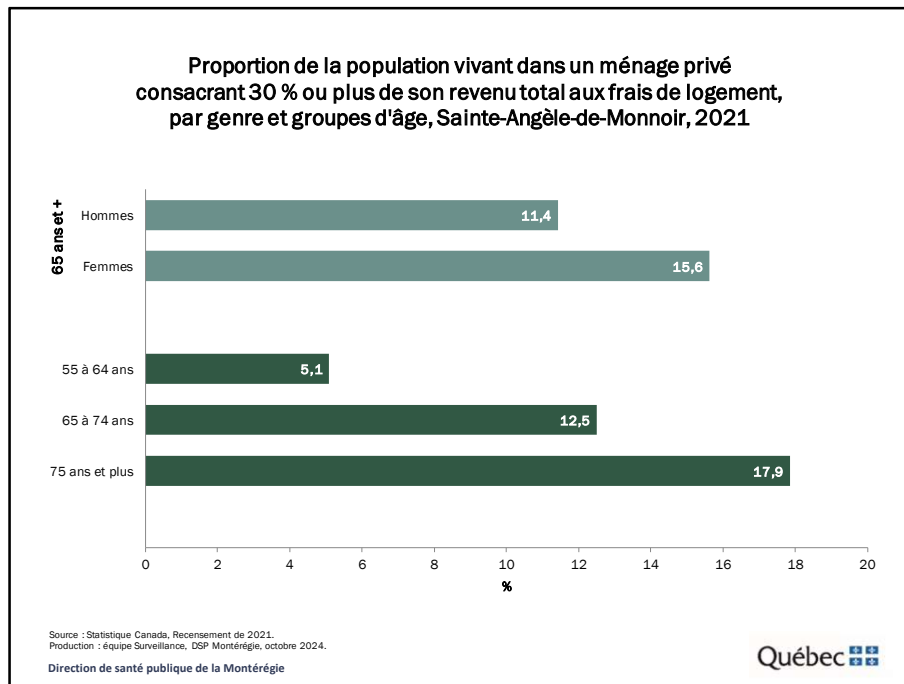


À Sainte-Angèle-de-Monnoir, un peu plus du tiers (35,7 %) des personnes âgées de 75 ans et plus vivent dans un vieux logement.



Selon le Recensement de 2021, 14,9 % des personnes âgées de Sainte-Angèle-de-Monnoir vivent dans un ménage consacrant 30 % ou plus de son revenu total aux frais de logement. Cette proportion est supérieure à celle observée dans la MRC de Rouville et légèrement inférieure à celles de la Montérégie et du Québec.

Note : Cet indicateur doit être interprété avec prudence considérant les effets de la pandémie sur le marché du travail et les différentes mesures d'aide financière offertes par le gouvernement.



À Sainte-Angèle-de-Monnoir, les femmes de 65 ans et plus sont plus nombreuses, en proportion, que les hommes du même âge, à vivre dans un logement inabordable (15,6 c. 11,4 %). Par ailleurs, cela concerne près du cinquième des personnes âgées de 75 ans et plus.

Note : Cet indicateur doit être interprété avec prudence considérant les effets de la pandémie sur le marché du travail et les différentes mesures d'aide financière offertes par le gouvernement.

IV. Faits saillants

Faits saillants

Dans l'ensemble, le profil socioéconomique des personnes âgées de Sainte-Angèle-de-Monnoir est comparable à celui des personnes âgées de la MRC de Rouville.

Comparativement à la MRC de Rouville, Sainte-Angèle-de-Monnoir se démarque toutefois avec :

- Une proportion inférieure de personnes âgées :
 - ➔ Sans certificat, diplôme ou grade (28,4 c. 35,4 %)
 - ➔ Locataires (7,5 c. 26,3 %)
 - ➔ Vivant seuls en ménage privé (20,0 c. 29,7 %)
 - ➔ Vivant dans un logement construit avant 1971 (26,9 c. 32,0 %)

Glossaire

Logement mobile : Logement individuel conçu et construit pour être transporté sur son propre châssis et que l'on peut déplacer sans grand délai.

Mesure du panier de consommation : La Mesure du panier de consommation élaborée par Emploi et Développement social Canada (EDSC) désigne la mesure de faible revenu fondée sur le coût d'un panier de biens et de services correspondant à un niveau de vie de base. Le seuil représente, selon des qualités et des quantités déterminées, les coûts de la nourriture, de l'habillement, des chaussures, du transport, du logement et des autres dépenses pour une famille de référence composée de deux adultes et deux enfants.

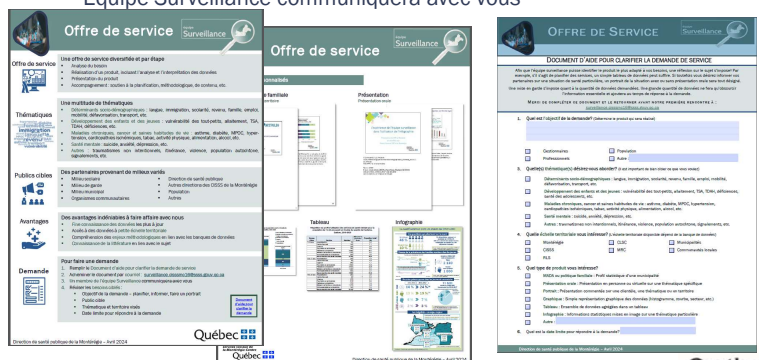
Revenu médian après impôt : revenu qui divise la population en deux groupes égaux, tel que la moitié de la population a un revenu supérieur et l'autre moitié, un revenu inférieur. Le revenu après impôt est composé de toutes les sources de revenus (revenu d'emploi, de placements et transferts gouvernementaux), moins l'impôt fédéral et provincial.

Logement nécessitant des réparations majeures : Les réparations majeures peuvent comprendre des problèmes compromettant la structure du logement ou les systèmes importants du logement (chauffage, plomberie et réseau électrique).

Frais de logement : montant total moyen de tous les frais de logements payés chaque mois par les ménages qui sont propriétaires ou locataires de leur logement (paiements hypothécaires ou loyer, impôt foncier, charges de copropriété, frais d'électricité, de chauffage, etc.).

Offre de service de l'Équipe Surveillance

- Disponible sur l'[Extranet santémontérégie – Portrait de la population](#)
- Présente : nos services, nos thématiques, nos partenaires, les avantages, la façon de faire et des exemples de produits
- Pour faire une demande :
 - [Document d'aide pour clarifier la demande de service](#)
 - Courriel : surveillance.ci:sssmc16@ssss.gouv.qc.ca
 - Équipe Surveillance communiquera avec vous



Direction de santé publique de la Montérégie



- L'offre de service, développé par l'Équipe surveillance, est disponible sur l'Extranet – Surveillance de l'état de santé de la population
<https://extranet.santemonteregie.qc.ca/app/uploads/2023/12/offreservice-surveillance.pdf>
- Cette offre présente :
 - nos services - nous pouvons notamment analyser votre besoin, réaliser un produit, ou encore, vous soutenir dans la planification de services ou de projets;
 - nos thématiques - nous avons accès à de nombreuses banques de données couvrant une multitude de thématiques en lien avec la santé et ses déterminants;
 - nos partenaires;
 - les avantages de faire affaire avec nous - notre équipe détient une grande expertise dans le traitement, l'analyse et l'interprétation des données et comprend bien les enjeux et limites associées aux différentes banques de données;
 - des exemples de produits que nous réalisons.
- Pour faire une demande :
 - Un [Document d'aide pour clarifier la demande de service](#) est mis à votre disposition afin de circonscrire la demande et d'identifier le produit le plus adapté à vos besoins
<https://extranet.santemonteregie.qc.ca/app/uploads/2024/01/documentaidedemandesurveillance.pdf>

Les demandes sont acheminées au courriel générique pour l'équipe Surveillance

- Suite à la réception du courriel, un membre de l'équipe surveillance communiquera avec

vous afin de faire un retour sur le Document d'aide pour clarifier la demande de service
(objectifs, publics cibles, thématiques, territoires et échéanciers)