

Profil démographique et socioéconomique des personnes âgées de Saint-Étienne-de-Beauharnois

Marie-Eve Simoneau
Septembre 2025

Direction de santé publique de la Montérégie

Québec 

Marie-Eve Simoneau, M. Sc. Démographie

CISSS de la Montérégie-Centre
Direction de santé publique
Équipe Surveillance
1255 rue Beauregard, Longueuil (Québec) J4K 2M3

Courriel : marie-eve.simoneau.cisssmc16@ssss.gouv.qc.ca

WEB : <https://extranet.santemonteregie.qc.ca/dspu/portrait-population/>

Ce Portfolio comporte
des commentaires sous
la plupart des
diapositives. Il est
conseillé d'utiliser
l'affichage
Page de commentaires.

Citation suggérée

Simoneau, M.-E. (2025). *Profil démographique et socioéconomique des personnes âgées de Saint-Étienne-de-Beauharnois*. Portfolio. Longueuil : Centre intégré de santé et de services sociaux de la Montérégie-Centre. Direction de santé publique. Équipe Surveillance.



Ce document peut être téléchargé et partagé à condition d'en mentionner la source. De plus, il ne peut être modifié de quelque façon que ce soit, ni utilisé à des fins commerciales.

Introduction

Sources de données

- ✓ Estimations et projections de population de l'Institut de la statistique du Québec (ISQ)
- ✓ Recensements court et détaillé de 2021 (Statistique Canada)

4 volets à l'analyse

- I. Conditions sociodémographiques
- II. Conditions socioéconomiques
- III. Logement
- IV. Faits saillants

Comparaisons

- ✓ Âge et sexe
- ✓ MRC, Montérégie et Québec

I. Conditions sociodémographiques

**Population âgée de 55 ans et plus selon le groupe d'âge,
Saint-Étienne-de-Beauharnois, 2024¹**

Groupe d'âge	N
55 à 64 ans	157
65 à 74 ans	133
75 à 84 ans	32
85 ans et plus	9
65 ans et plus	174
Population totale	1 136

¹ Données provisoires.
Sources : ISQ, Estimations de population.
Production : équipe Surveillance, DSPu Montérégie, septembre 2025.

Au 1^{er} juillet 2024, 1 136 personnes résident à Saint-Étienne-de-Beauharnois, dont environ 15 %, soit 174 personnes, sont âgées de 65 ans et plus.

Selon le Recensement de 2021, l'âge médian de la municipalité de Saint-Étienne-de-Beauharnois est de 37,2 ans.

Population âgée de 55 ans et plus selon le groupe d'âge et le genre, Saint-Étienne-de-Beauharnois, 2024¹

Groupe d'âge	Hommes	Femmes	F/H
55 à 64 ans	77	80	1,0
65 à 74 ans	70	63	0,9
75 à 84 ans	20	12	0,6
85 ans et plus	4	5	1,3
65 ans et plus	94	80	0,9

¹ Données provisoires.
Sources : ISQ, Estimations de population.
Production : équipe Surveillance, DSPu Montérégie, septembre 2025.

À Saint-Étienne-de-Beauharnois, au 1^{er} juillet 2024, on dénombre plus d'hommes âgés de 65 ans et plus que de femmes du même âge (94 c. 80).

**Population âgée de 65 ans et plus et taux d'accroissement,
Saint-Étienne-de-Beauharnois, MRC de Beauharnois-Salaberry,
Montérégie et Québec, 2024¹ et 2041²**

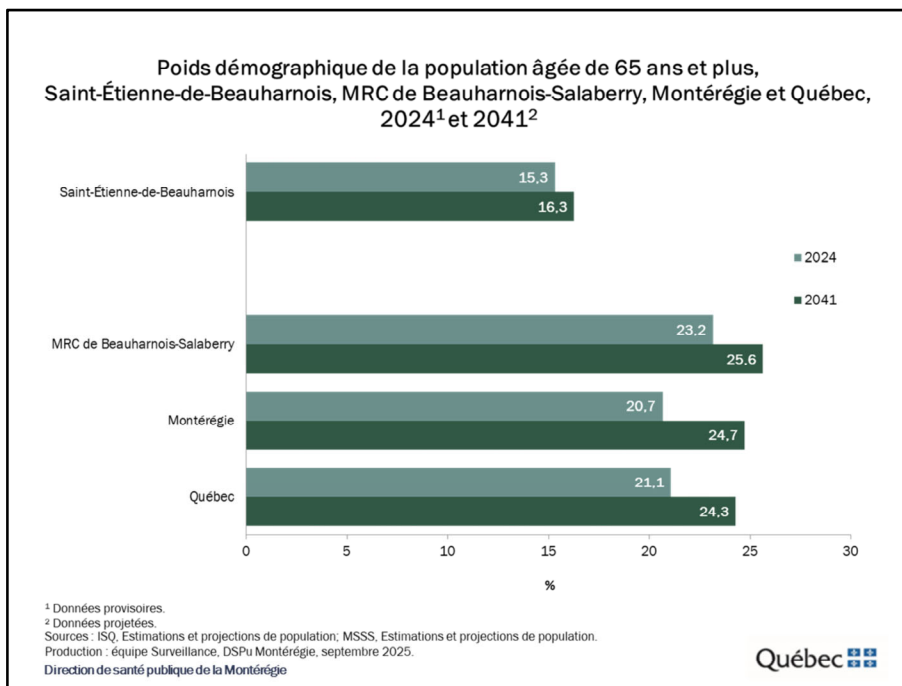
	Population de 65 ans et + (N)		Taux d'accroissement (%)
	2024 ¹	2041 ²	2024-2041
Saint-Étienne-de-Beauharnois	174	292	67,8
MRC de Beauharnois-Salaberry	17 217	22 390	30,0
Montérégie	311 916	392 969	26,0
Québec	1 908 944	2 336 341	22,4

¹ Données provisoires.

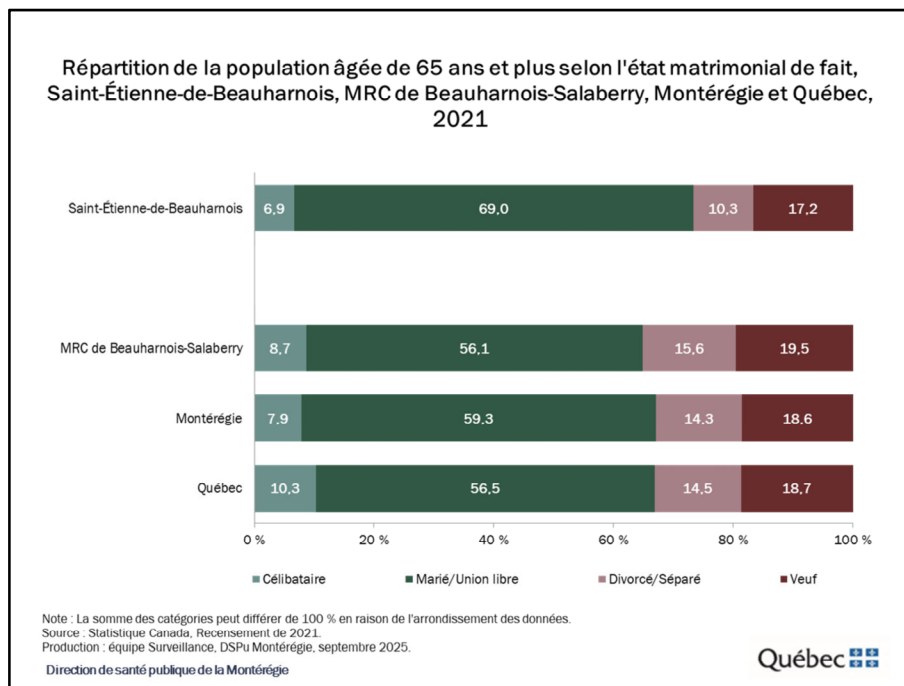
² Données projetées.

Sources : ISQ, Estimations de population, MSSS, Projections de population.
Production : équipe Surveillance, DSPu Montérégie, septembre 2025.

Au 1^{er} juillet 2024, 174 personnes âgées de 65 ans et plus résident à Saint-Étienne-de-Beauharnois. Selon les dernières projections de l'ISQ, la population âgée de 65 ans et plus devrait s'accroître de 67,8 % d'ici 2041, soit un taux d'accroissement supérieur à ceux observés dans les trois autres territoires.



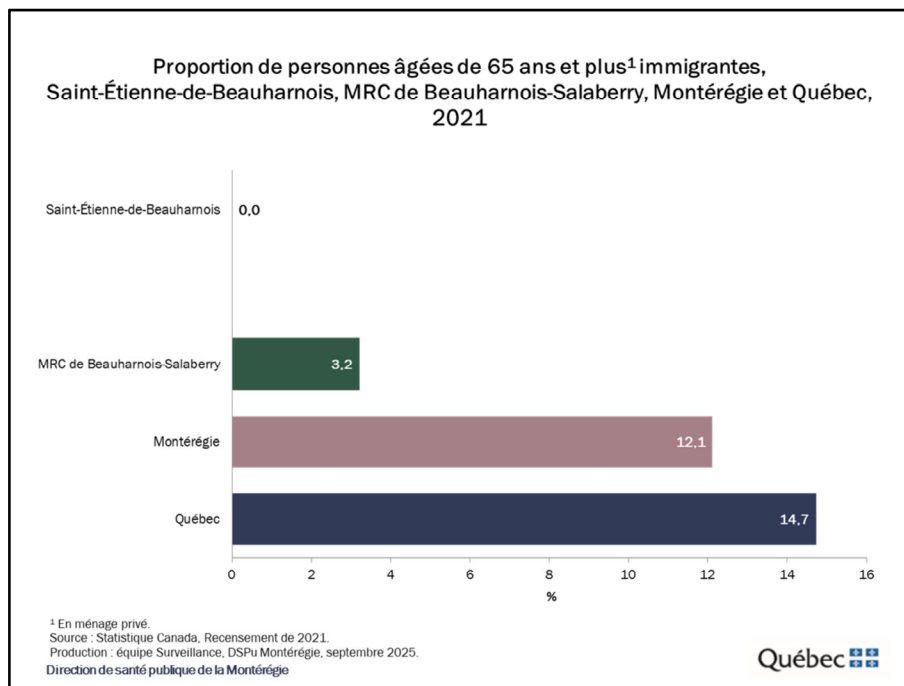
Au 1^{er} juillet 2024, 15,3 % de la population de Saint-Étienne-de-Beauharnois est âgée de 65 ans et plus, soit une population nettement plus jeune que celles des trois autres territoires. Par ailleurs, selon les projections de 2041, cette tendance devrait se maintenir dans les prochaines années.



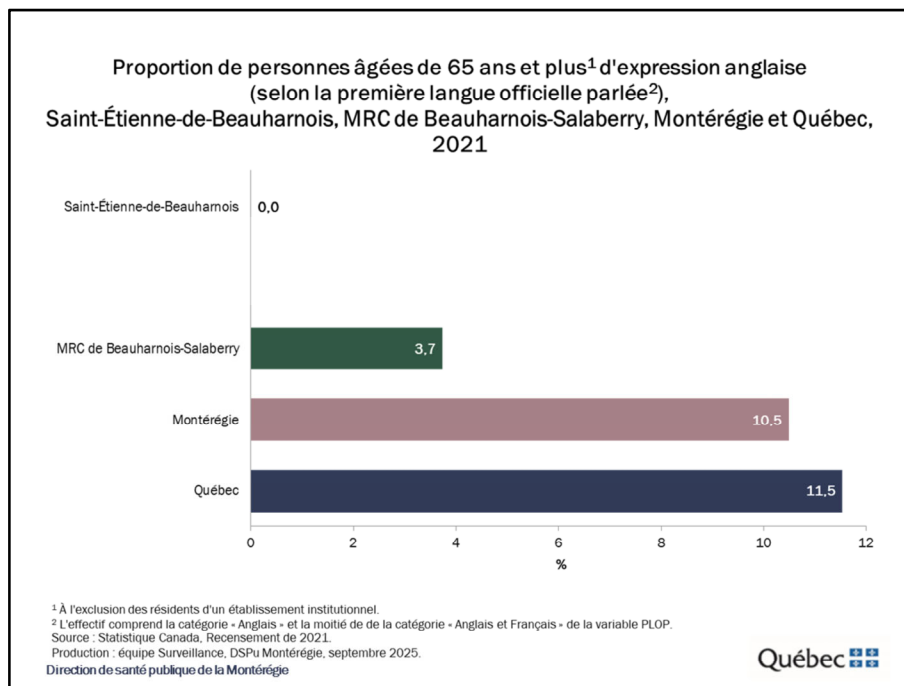
Selon le Recensement de 2021, à Saint-Étienne-de-Beauharnois :

- 69,0 % des personnes âgées sont en couple;
- 17,2 % sont veuves;
- 10,3 % sont divorcées ou séparées;
- 6,9 % sont célibataires.

La proportion de personnes âgées en couple est plus élevée que dans les trois autres territoires.



Selon le Recensement de 2021, à Saint-Étienne-de-Beauharnois, il n'y a aucune personne aînée née à l'extérieur du Canada.

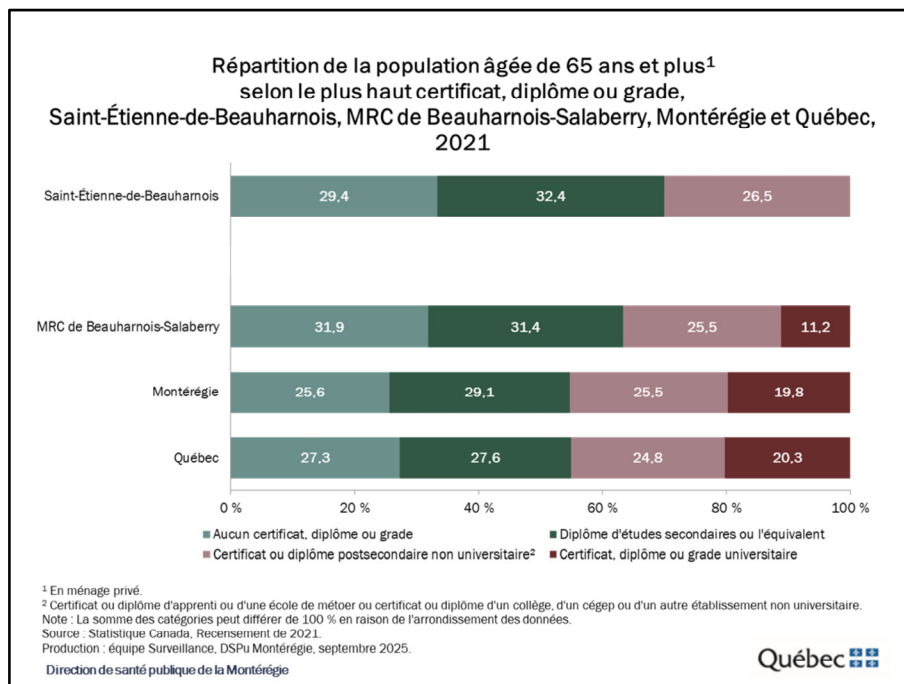


La première langue officielle parlée est l'indicateur qui permet d'identifier, le plus justement possible, la population susceptible de vouloir être desservie en anglais.

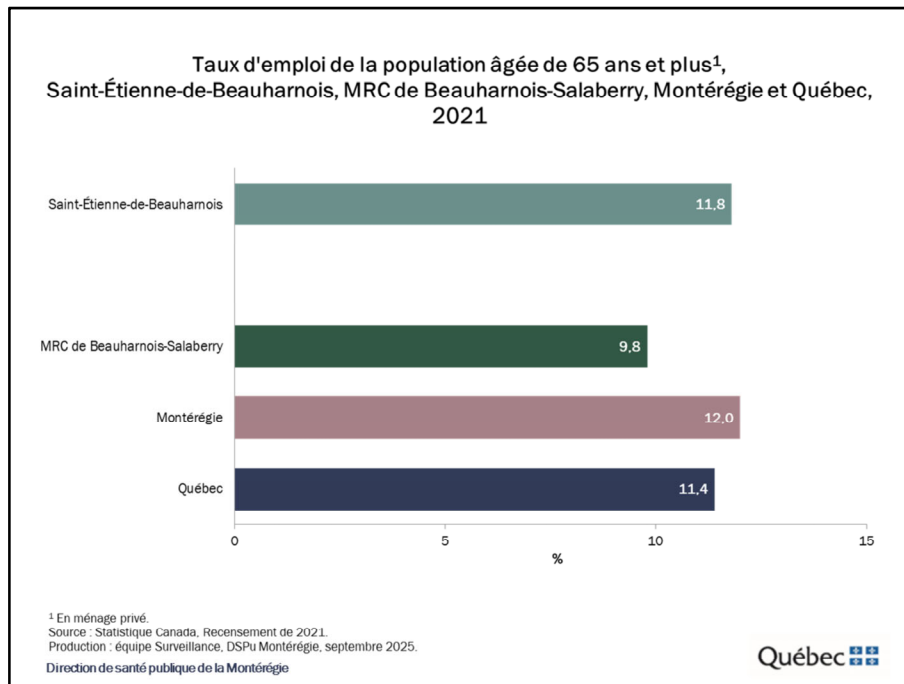
Elle permet donc d'estimer la taille et l'importance relative de la communauté d'expression anglaise sur un territoire donné.

Selon le Recensement de 2021, à Saint-Étienne-de-Beauharnois, il n'y a aucune personne aînée d'expression anglaise.

II. Conditions socioéconomiques

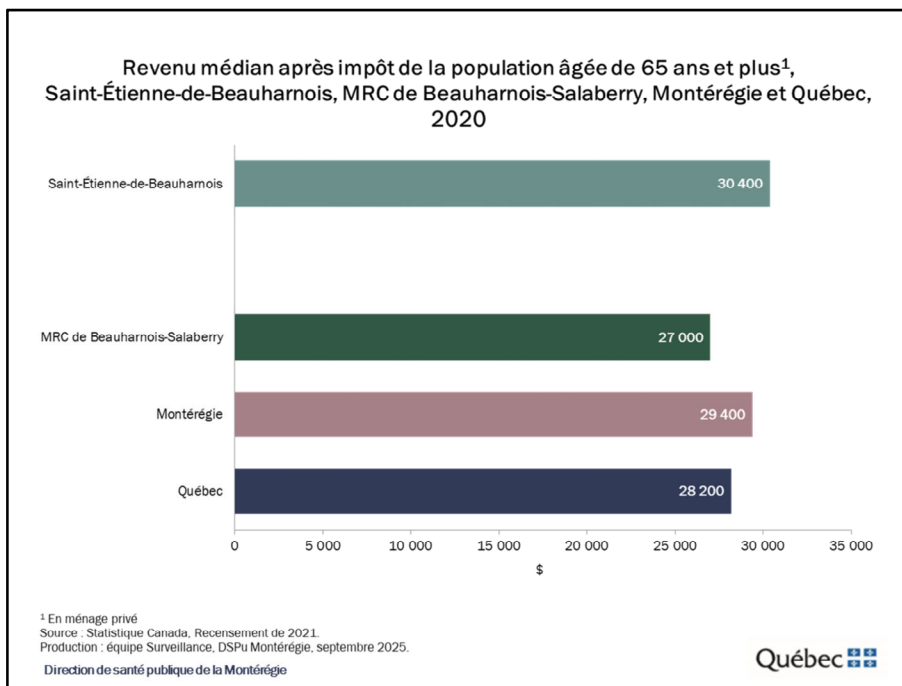


Selon le Recensement de 2021, à Saint-Étienne-de-Beauharnois, 29,4 % de la population âgée de 65 ans et plus n'a aucun certificat, diplôme ou grade. Il s'agit d'une proportion inférieure à celle observée dans la MRC, mais supérieure à celles observées en Montérégie et au Québec.



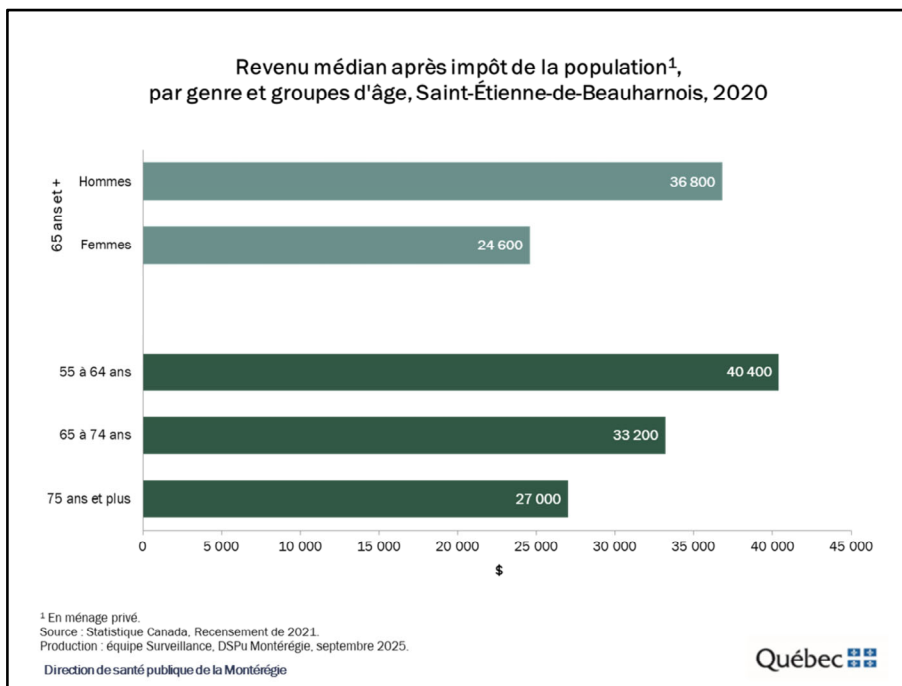
Selon le Recensement de 2021, à Saint-Étienne-de-Beauharnois, 11,8 % des personnes âgées occupent un emploi. Ce taux d'emploi est supérieur à celui observé dans la MRC, mais comparable à ceux observés en Montérégie et au Québec.

Note : Cet indicateur doit être interprété avec prudence considérant les effets de la pandémie sur le marché du travail.



Selon le Recensement de 2021, le revenu médian après impôts des personnes âgées de Saint-Étienne-de-Beauharnois se chiffre à 30 400 \$ en 2020. Il s'agit d'un revenu supérieur à ceux des personnes âgées des trois autres territoires.

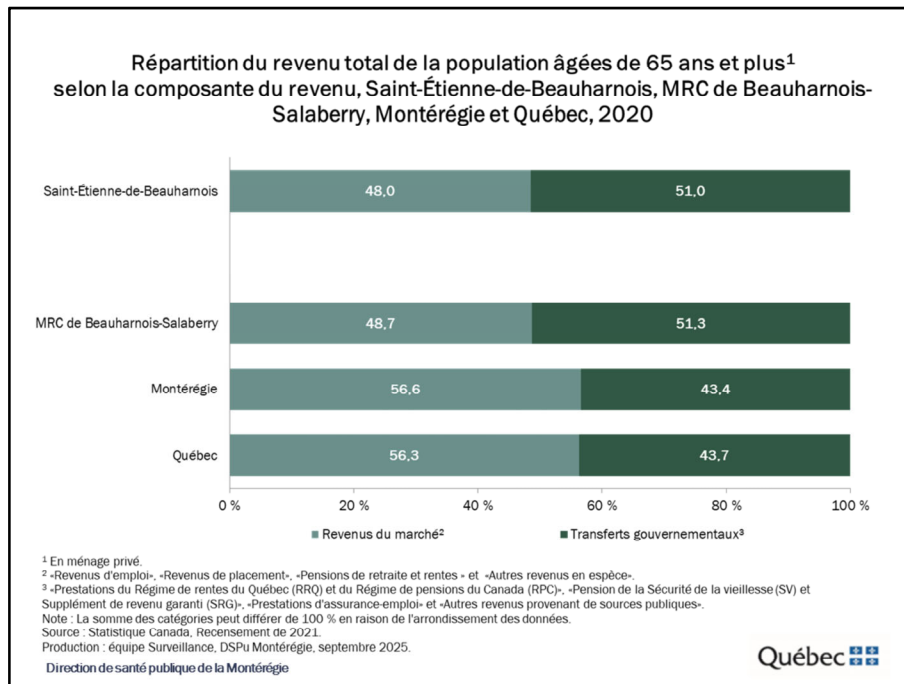
Note : Cet indicateur doit être interprété avec prudence considérant les effets de la pandémie sur le marché du travail et les différentes mesures d'aide financière offertes par le gouvernement.



À Saint-Étienne-de-Beauharnois, le revenu médian après impôts des hommes de 65 ans et plus est supérieur à celui des femmes du même âge (36 800 c. 24 600 \$).

Le revenu médian après impôts diminue au fil des âges, passant de 40 400 \$ chez les 55 à 64 ans à 27 000 \$ chez les 75 ans et plus.

Note : Cet indicateur doit être interprété avec prudence considérant les effets de la pandémie sur le marché du travail et les différentes mesures d'aide financière offertes par le gouvernement.

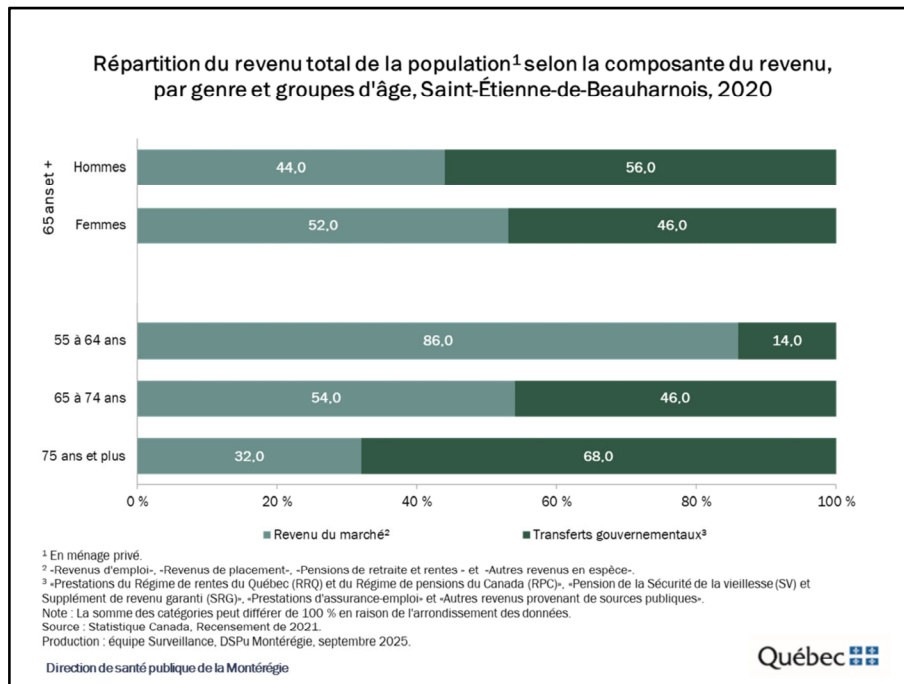


Selon le Recensement de 2021, à Saint-Étienne-de-Beauharnois :

- 48,0 % du revenu total des personnes âgées provient de revenus du marché, catégorie qui comprend les revenus d'emploi, revenus de placements, pensions privées et rentes.
- 51,0 % du revenu total provient des transferts gouvernementaux, catégorie qui comprend la pension de la sécurité de la vieillesse, le supplément de revenu garanti, le régime des rentes du Québec et le régime de pension du Canada.

À Saint-Étienne-de-Beauharnois, la proportion du revenu total provenant de transferts gouvernementaux est comparable à celle observée dans la MRC.

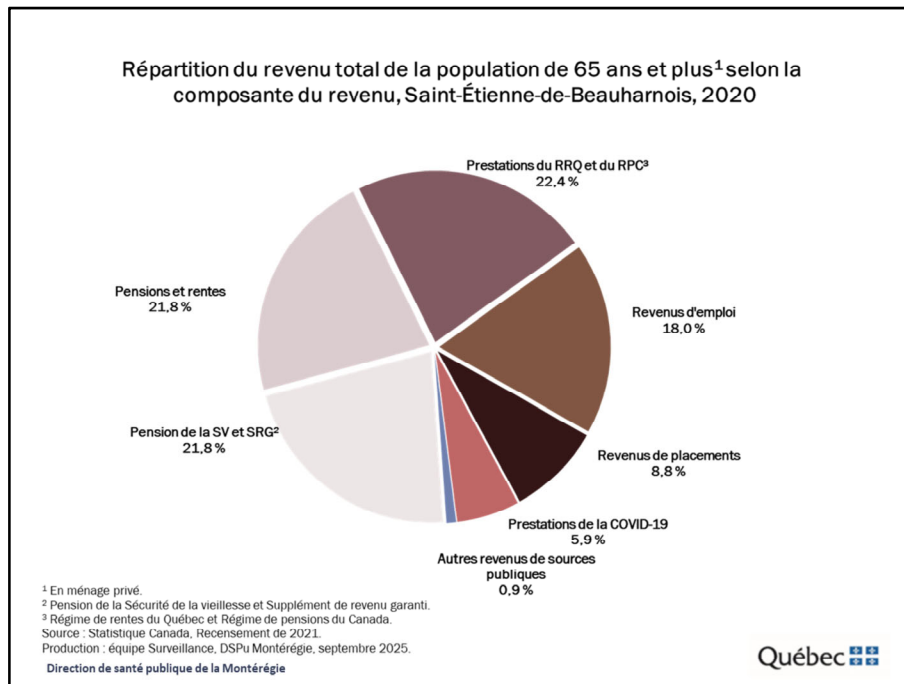
Note : Cet indicateur doit être interprété avec prudence considérant les effets de la pandémie sur le marché du travail et les différentes mesures d'aide financière offertes par le gouvernement.



À Saint-Étienne-de-Beauharnois, la part du revenu total provenant de transferts gouvernementaux est plus élevée chez les hommes de 65 ans et plus que chez les femmes du même âge (56,0 c. 46,0 %).

La part du revenu total provenant de transferts gouvernementaux augmente au fil des âges, passant de 14,0 % chez les 55 à 64 ans à 68,0 % chez les 75 ans et plus.

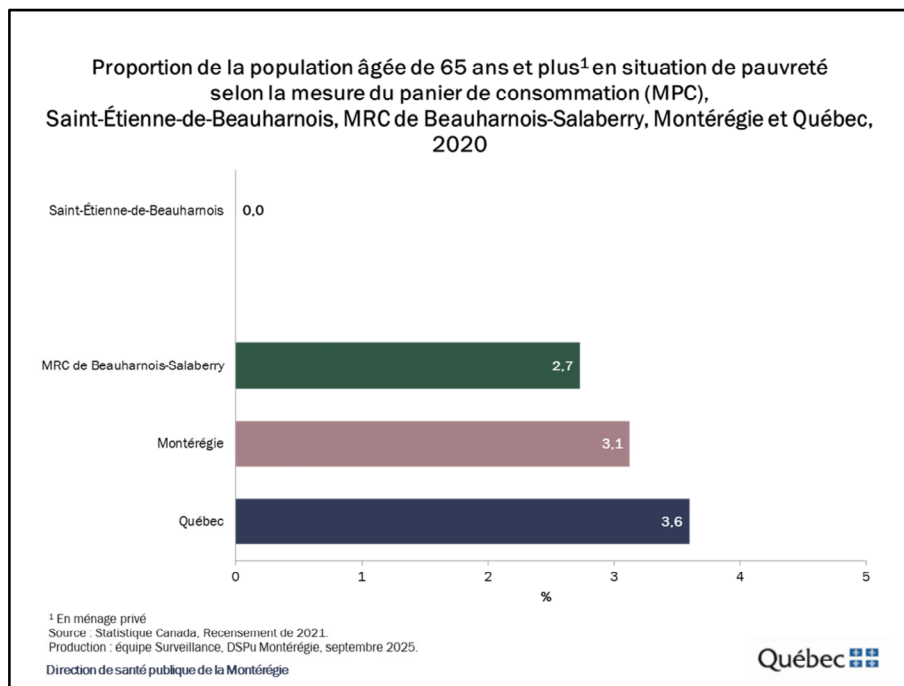
Note : Cet indicateur doit être interprété avec prudence considérant les effets de la pandémie sur le marché du travail et les différentes mesures d'aide financière offertes par le gouvernement.



Selon le Recensement de 2021, les principales sources de revenus des personnes âgées de Saint-Étienne-de-Beauharnois sont :

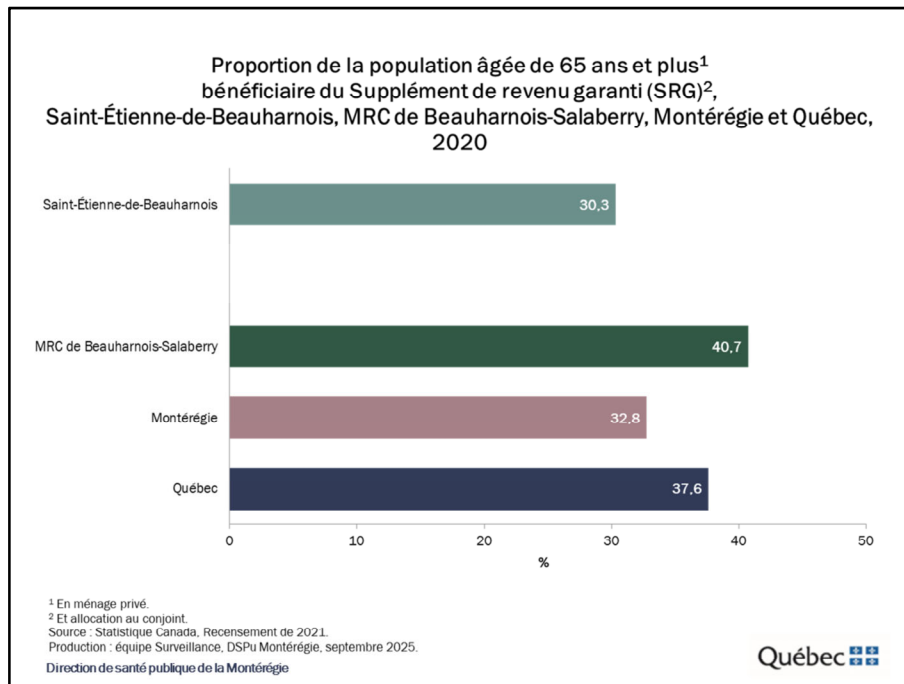
- Pension de la Sécurité de vieillesse et Supplément de revenu garanti (21,8 %);
- Prestations du Régime de rentes du Québec et du Régime de pensions du Canada (22,4 %);
- Pensions de retraite et rentes (21,8 %);
- Revenus d'emploi (18,0 %);
- Prestations de la COVID-19 (5,9 %);
- Revenus de placements (8,8 %);
- Autres revenus de sources publiques (0,9 %).

Note : Cet indicateur doit être interprété avec prudence considérant les effets de la pandémie sur le marché du travail et les différentes mesures d'aide financière offertes par le gouvernement.



Selon le Recensement de 2021, à Saint-Étienne-de-Beauharnois, aucune personne aînée est en situation de faible revenu selon la mesure du panier de consommation (MPC).

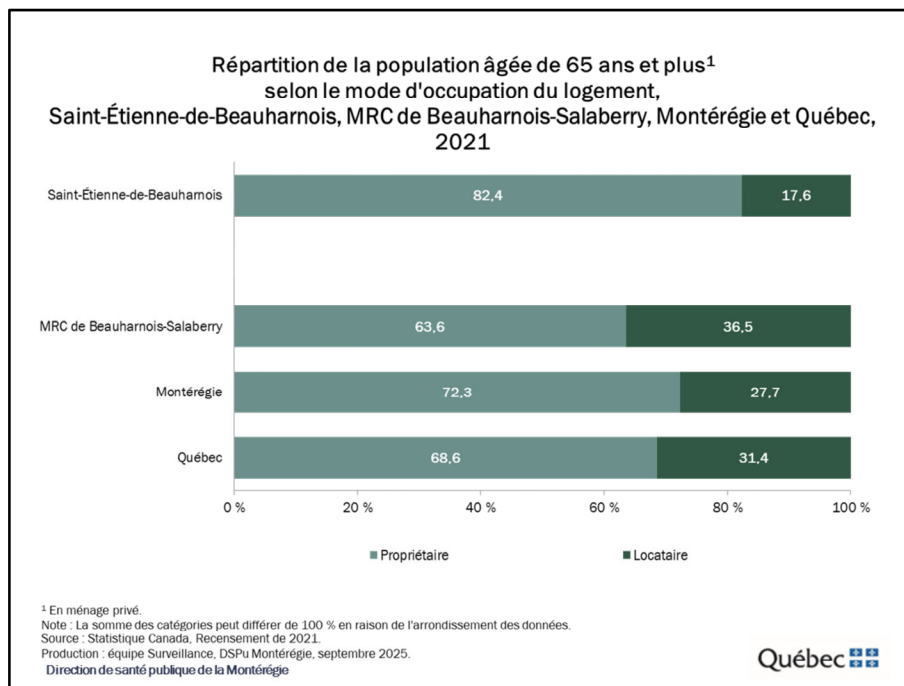
Note : Cet indicateur doit être interprété avec prudence considérant les effets de la pandémie sur le marché du travail et les différentes mesures d'aide financière offertes par le gouvernement.



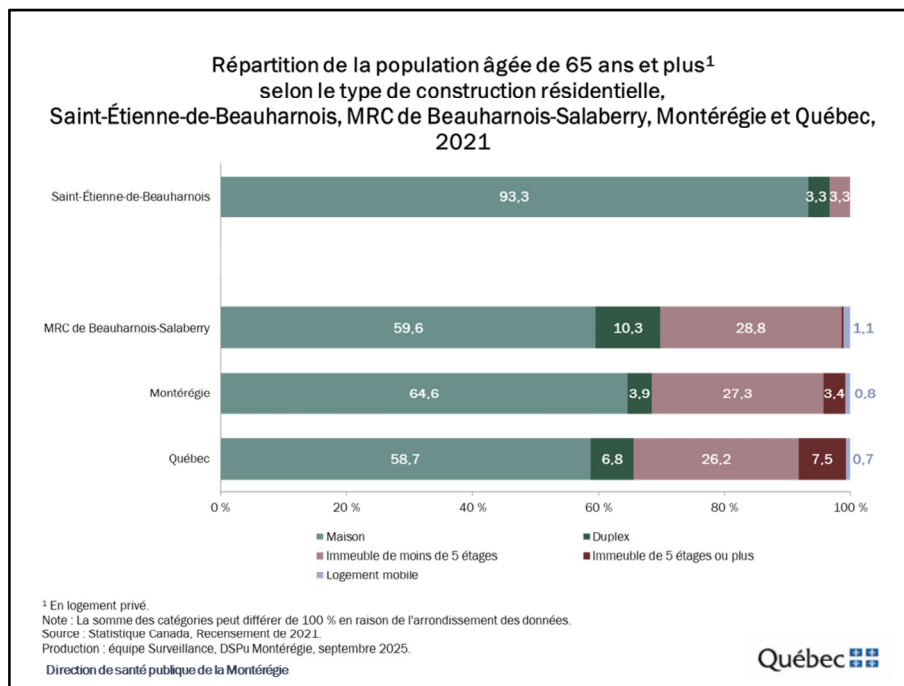
Selon le Recensement de 2021, à Saint-Étienne-de-Beauharnois, 30,3 % des personnes âgées de 65 ans et plus bénéficient du Supplément de revenu garanti (SRG). Cette proportion est inférieure à celles observées dans les trois autres territoires.

Note : Cet indicateur doit être interprété avec prudence considérant les effets de la pandémie sur le marché du travail et les différentes mesures d'aide financière offertes par le gouvernement.

III. Logement

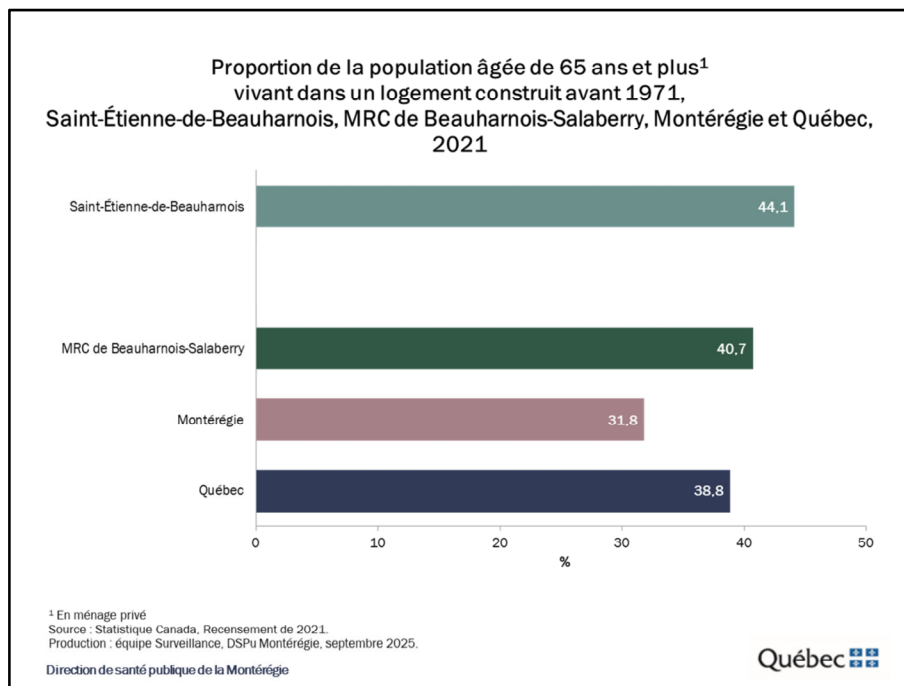


Selon le Recensement de 2021, à Saint-Étienne-de-Beauharnois, 82,4 % des personnes âgées de 65 ans et plus sont propriétaires de leur logement. Cette proportion est supérieure à celles observées dans les trois autres territoires.

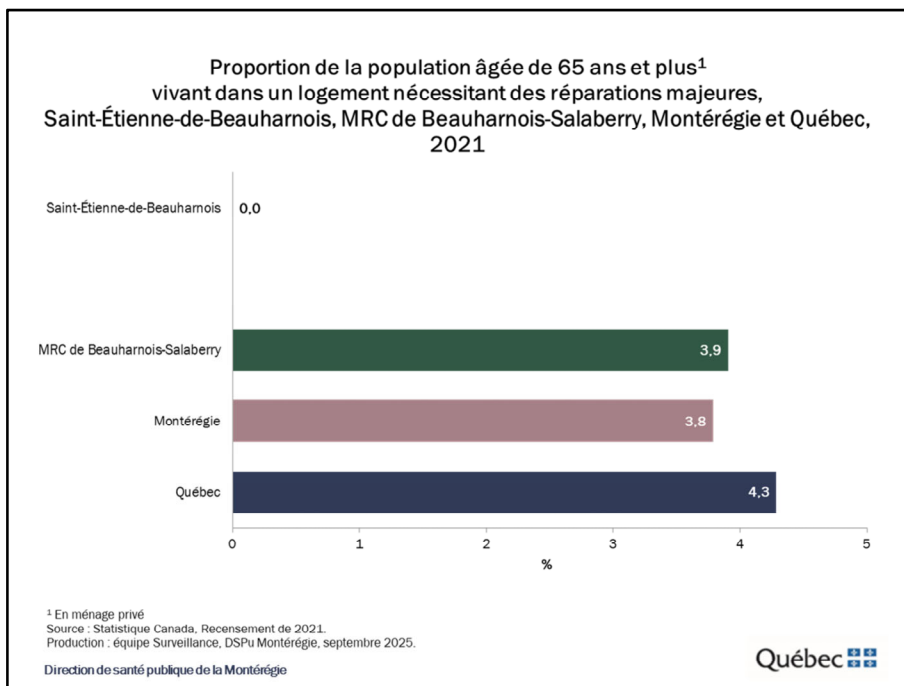


Selon le Recensement de 2021, à Saint-Étienne-de-Beauharnois, parmi les personnes âgées vivant en logement privé :

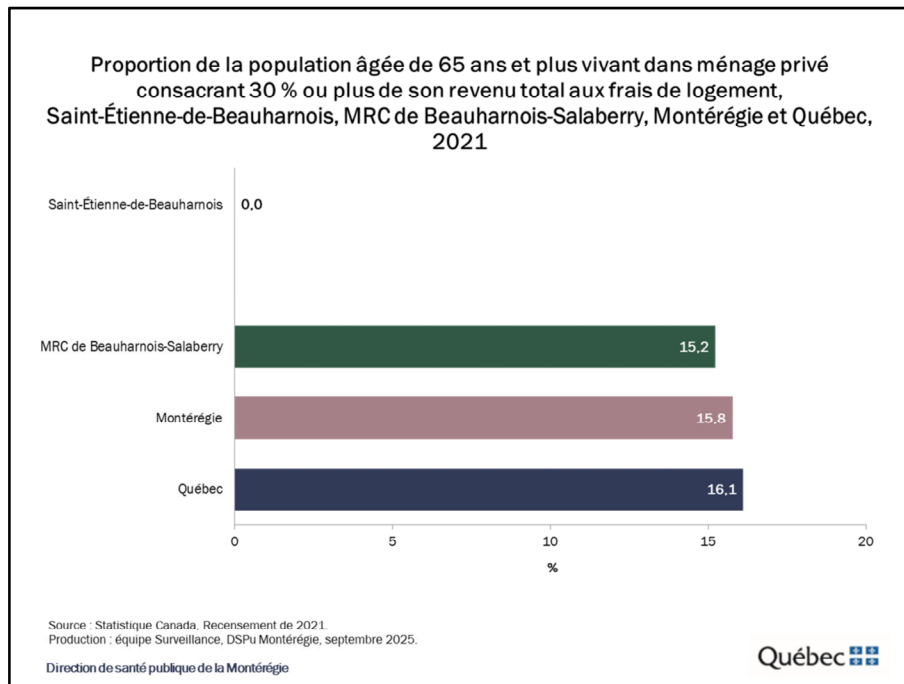
- 93,3 % résident dans une maison;
- 3,3 % dans un immeuble de moins de 5 étages;
- 3,3 % dans un duplex.



Selon le Recensement de 2021, à Saint-Étienne-de-Beauharnois, 44,1 % des personnes âgées vivent dans un logement construit avant 1971. Cette proportion est supérieure à celles observées dans les trois autres territoires.



Selon le Recensement de 2021, à Saint-Étienne-de-Beauharnois, aucune personne aînée vit dans un logement nécessitant des réparations majeures.



Selon le Recensement de 2021, aucune personne aînée de Saint-Étienne-de-Beauharnois vit dans un ménage consacrant 30 % ou plus de son revenu total aux frais de logement.

Note : Cet indicateur doit être interprété avec prudence considérant les effets de la pandémie sur le marché du travail et les différentes mesures d'aide financière offertes par le gouvernement.

IV. Faits saillants

Faits saillants

Dans l'ensemble, le profil socioéconomique des personnes âgées de Saint-Étienne-de-Beauharnois est plus favorable que celui des personnes âgées de la MRC de Beauharnois-Salaberry.

Comparativement à la MRC de Beauharnois-Salaberry, Saint-Étienne-de-Beauharnois affiche notamment :

- Une proportion supérieure de personnes âgées :
 - Qui sont à l'emploi (11,8 c. 9,8%)
 - Vivant dans un vieux logement (44,1 c. 40,7%)
- Une proportion inférieure de personnes âgées :
 - Détenant aucun certificat, diplôme ou grade (29,4 c. 31,9%)
 - En situation de pauvreté selon la MPC (0,0 c. 2,7%)
 - Bénéficiaires du Supplément de revenu garanti (30,3 c. 40,7%)
 - Locataires de leur logement (17,6 c. 36,5%)
 - Vivant dans un logement nécessitant des réparations majeures (0,0 c. 3,9%)
 - Vivant dans un logement inabordable (0,0 c. 15,2%)
- Un revenu médian supérieur (30 400 c. 27 000 \$)

Glossaire

Logement mobile : Logement individuel conçu et construit pour être transporté sur son propre châssis et que l'on peut déplacer sans grand délai.

Mesure du panier de consommation : La Mesure du panier de consommation élaborée par Emploi et Développement social Canada (EDSC) désigne la mesure de faible revenu fondée sur le coût d'un panier de biens et de services correspondant à un niveau de vie de base. Le seuil représente, selon des qualités et des quantités déterminées, les coûts de la nourriture, de l'habillement, des chaussures, du transport, du logement et des autres dépenses pour une famille de référence composée de deux adultes et deux enfants.

Revenu médian après impôt : revenu qui divise la population en deux groupes égaux, tel que la moitié de la population a un revenu supérieur et l'autre moitié, un revenu inférieur. Le revenu après impôt est composé de toutes les sources de revenus (revenu d'emploi, de placements et transferts gouvernementaux), moins l'impôt fédéral et provincial.

Logement nécessitant des réparations majeures : Les réparations majeures peuvent comprendre des problèmes compromettant la structure du logement ou les systèmes importants du logement (chauffage, plomberie et réseau électrique).

Frais de logement : montant total moyen de tous les frais de logements payés chaque mois par les ménages qui sont propriétaires ou locataires de leur logement (paiements hypothécaires ou loyer, impôt foncier, charges de copropriété, frais d'électricité, de chauffage, etc.).

Offre de service de l'Équipe Surveillance

- Disponible sur l'[Extranet santémonterégie – Portrait de la population](#)
- Présente : nos services, nos thématiques, nos partenaires, les avantages, la façon de faire et des exemples de produits
- Pour faire une demande :
 - [Document d'aide pour clarifier la demande de service](#)
 - Courriel : surveillance.cisssmc16@ssss.gouv.qc.ca
 - Équipe Surveillance communiquera avec vous

Direction de santé publique de la Montérégie

- L'offre de service, développé par l'Équipe surveillance, est disponible sur l'Extranet – Surveillance de l'état de santé de la population <https://extranet.santemonteregie.qc.ca/app/uploads/2023/12/offreservice-surveillance.pdf>
- Cette offre présente :
 - nos services - nous pouvons notamment analyser votre besoin, réaliser un produit, ou encore, vous soutenir dans la planification de services ou de projets;
 - nos thématiques - nous avons accès à de nombreuses banques de données couvrant une multitude de thématiques en lien avec la santé et ses déterminants;
 - nos partenaires;
 - les avantages de faire affaire avec nous - notre équipe détient une grande expertise dans le traitement, l'analyse et l'interprétation des données et comprend bien les enjeux et limites associés aux différentes banques de données;
 - des exemples de produits que nous réalisons.
- Pour faire une demande :
 - Un [Document d'aide pour clarifier la demande de service](#) est mis à votre disposition afin de circonscrire la demande et d'identifier le produit le plus adapté à vos besoins <https://extranet.santemonteregie.qc.ca/app/uploads/2024/01/documentaidedemandesurveillance.pdf>

Les demandes sont acheminées au courriel générique pour l'équipe Surveillance

- Suite à la réception du courriel, un membre de l'équipe surveillance communiquera avec vous afin de faire un retour sur le [Document d'aide pour clarifier la demande de service](#) (objectifs, publics cibles, thématiques, territoires et échéanciers)