

Profil de la population et des familles de la municipalité de Venise-en-Québec

Marc-Antoine Poirier
Avril 2025

Direction de santé publique de la Montérégie

Québec 

Marc-Antoine Poirier, M. Sc. Épidémiologie

CISSS de la Montérégie-Centre
Direction de santé publique
Équipe Surveillance
1255 rue Beauregard, Longueuil (Québec) J4K 2M3

Courriel : marc-antoine.poirier.cisssmc16@ssss.gouv.qc.ca

WEB : <https://extranet.santemonteregie.qc.ca/dspu/portrait-population/>

Ce Portfolio comporte
des commentaires sous
la plupart des
diapositives. Il est
conseillé d'utiliser
l'affichage
Page de commentaires.

Citation suggérée

Poirier, M.-A. (2025). *Profil de la population et des familles de la municipalité de Venise-en-Québec*. Portfolio. Longueuil : Centre intégré de santé et de services sociaux de la Montérégie-Centre. Direction de santé publique. Équipe Surveillance.



Ce document peut être téléchargé et partagé à condition d'en mentionner la source. De plus, il ne peut être modifié de quelque façon que ce soit, ni utilisé à des fins commerciales.

Introduction

Sources de données

- ✓ Estimations et projections de population de l'Institut de la statistique du Québec (ISQ)
- ✓ Recensements court et détaillé de 2021 (Statistique Canada)

3 volets à l'analyse

- I. Population
 - Conditions sociodémographiques
 - Conditions socioéconomiques
 - Logement
- II. Familles
 - Conditions sociodémographiques
 - Conditions socioéconomiques
- III. Faits saillants

Comparaisons

- ✓ Âge et sexe
- ✓ MRC, Montérégie et Québec

I. Population

Conditions sociodémographiques

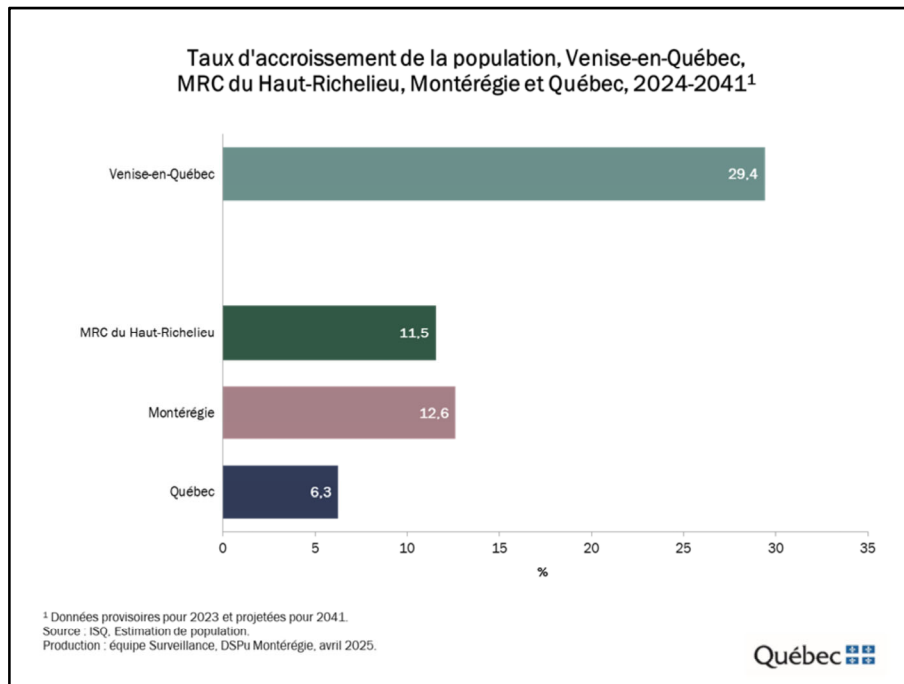
Répartition (%) de la population selon l'âge.
Venise-en-Québec, 2024¹

Âge	Population totale		
	N	%	
0 à 4 ans	89	3,9	} 0 à 14 ans = 12 %
5 à 14 ans	193	8,5	
15 à 24 ans	143	6,3	} 15 à 64 ans = 53 %
25 à 34 ans	199	8,8	
35 à 44 ans	224	9,9	
45 à 54 ans	199	8,8	
55 à 64 ans	432	19,0	} 65 ans et plus = 35 %
65 à 74 ans	489	21,6	
75 à 84 ans	255	11,2	
85 ans et plus	46	2,0	
Total	2 269	100,0	

¹ Données provisoires.

Sources : ISQ, Estimations de population.
Production : équipe Surveillance, DSPu Montérégie, avril 2025.

Au 1^{er} juillet 2024, la municipalité de Venice-en-Québec compte 2 269 habitants dont 53 % sont âgés de 15 à 64 ans. On y dénombre environ trois fois plus de personnes âgées de 65 ans et plus (35 %) que de jeunes de moins de 15 ans (12 %). Selon le Recensement de 2021, l'âge médian à Venice-en-Québec est de 59,2 ans.



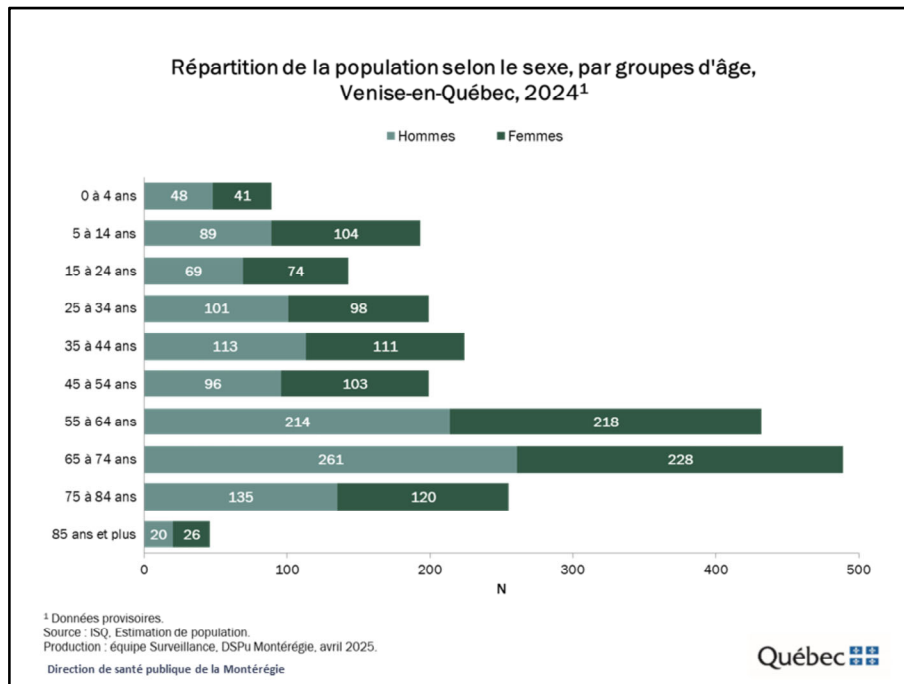
Selon les dernières projections de l'Institut de la statistique du Québec, la population de Venise-en-Québec devrait s'accroître d'environ 29,4 % d'ici 2041. Il s'agit d'un taux d'accroissement nettement supérieur à ceux qui sont attendus dans les trois autres territoires.

**Taux d'accroissement de la population selon l'âge.
Venise-en-Québec, 2024-2041¹**

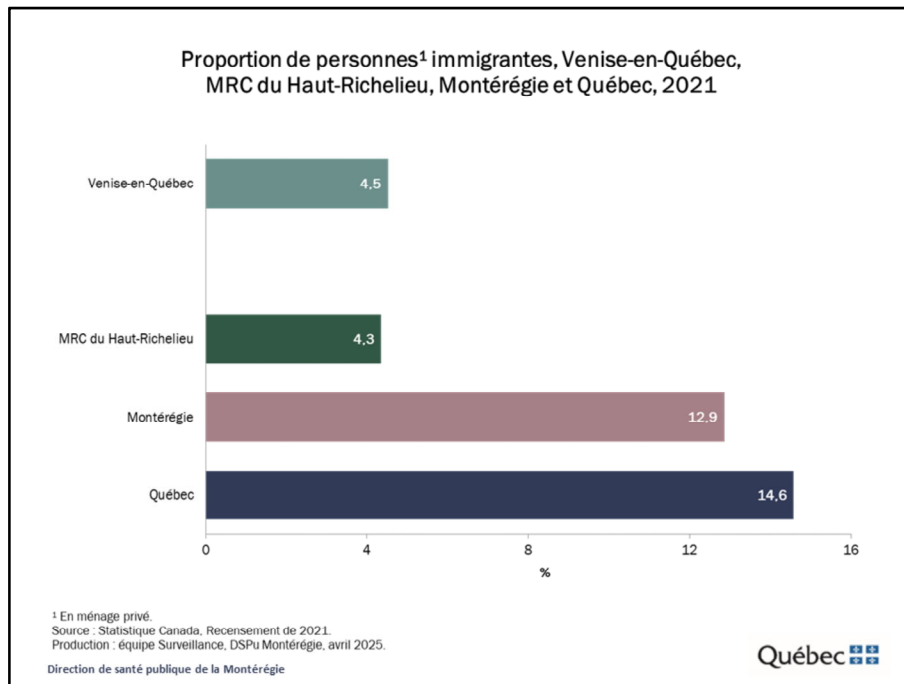
Âge	Population totale		Taux d'accroissement (%) 2024-2041
	2024	2041	
0 à 4 ans	89	124	39,3
5 à 14 ans	193	262	35,8
15 à 24 ans	143	255	78,3
25 à 34 ans	199	271	36,2
35 à 44 ans	224	300	33,9
45 à 54 ans	199	361	81,4
55 à 64 ans	432	391	-9,5
65 à 74 ans	489	417	-14,7
75 à 84 ans	255	415	62,7
85 ans et plus	46	140	204,3
Total	2 269	2 936	29,4

¹ Données provisoires pour 2024 et projetées pour 2041.
Sources : ISQ, Estimations et projections de population.
Production : équipe Surveillance, DSPu Montérégie, avril 2025.

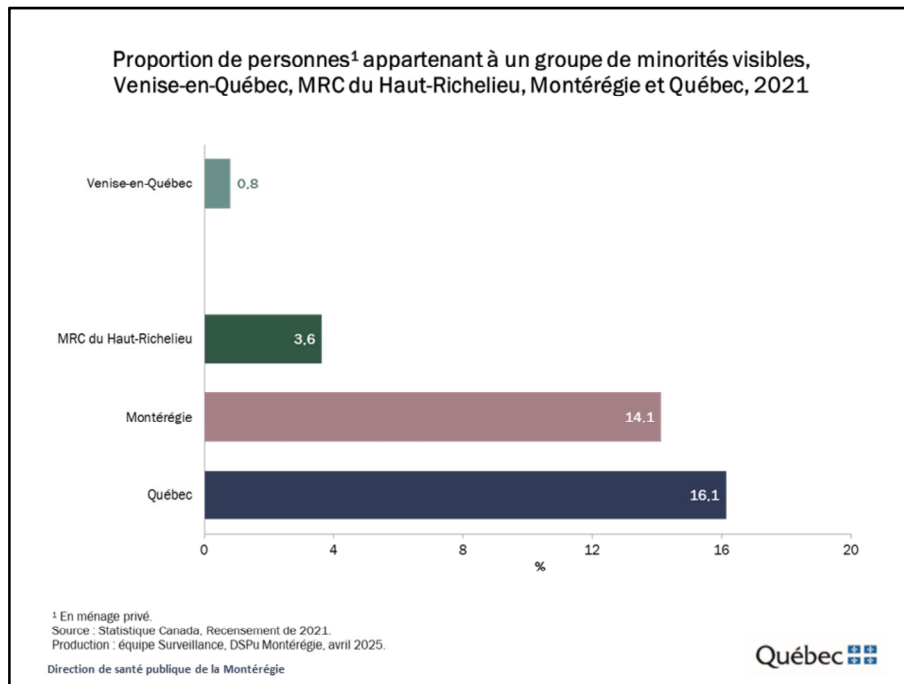
À Venise-en-Québec, la population âgée de 85 ans et plus devrait tripler entre 2024 et 2041. La population âgée de 55 à 74 ans devrait toutefois décroître d'ici 2041.



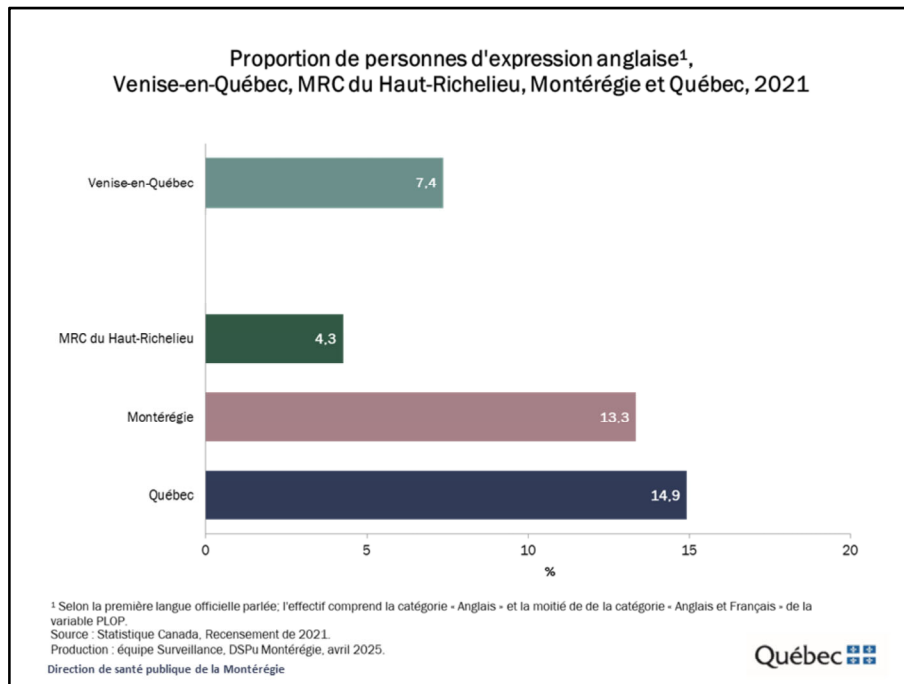
Au 1^{er} juillet 2024, à Venise-en-Québec, on dénombre en général légèrement plus d'hommes que de femmes dans la population (1 146 hommes c. 1 123 femmes).



Selon le Recensement de 2021, 4,5 % de la population de Venise-en-Québec est née à l'extérieur du Canada. Cette proportion est comparable à celle observée dans la MRC, mais nettement inférieure à celles observées en Montérégie et au Québec.



Selon le Recensement de 2021, environ 0,8 % de la population de Venise-en-Québec appartient à un groupe de minorités visibles. Cette proportion est nettement inférieure à celles observées dans les trois autres territoires.



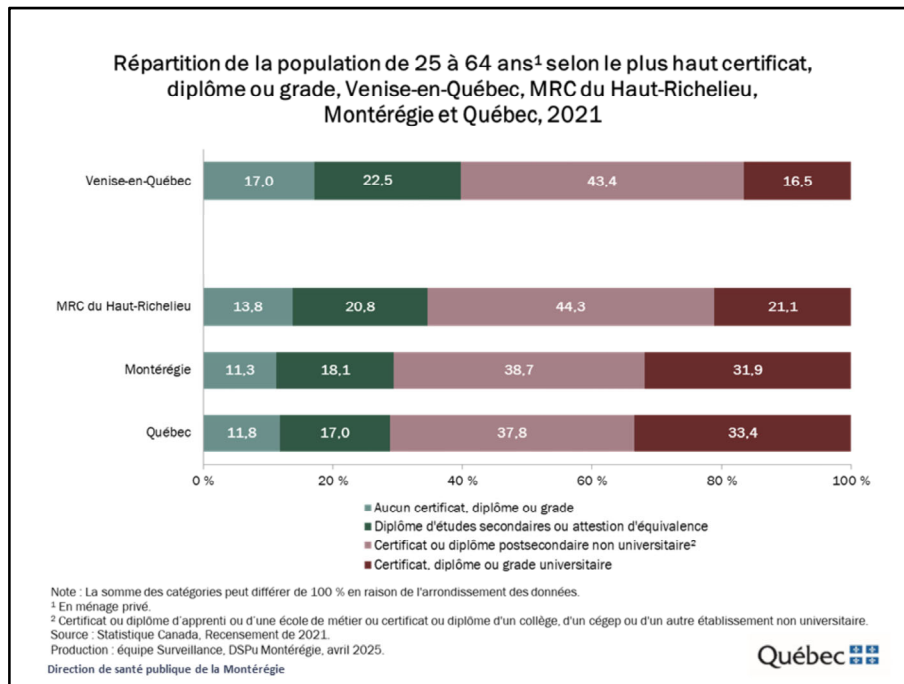
La première langue officielle parlée est l'indicateur qui permet d'identifier, le plus justement possible, la population susceptible de vouloir être desservie en anglais.

Elle permet donc d'estimer la taille et l'importance relative de la communauté d'expression anglaise sur un territoire donné.

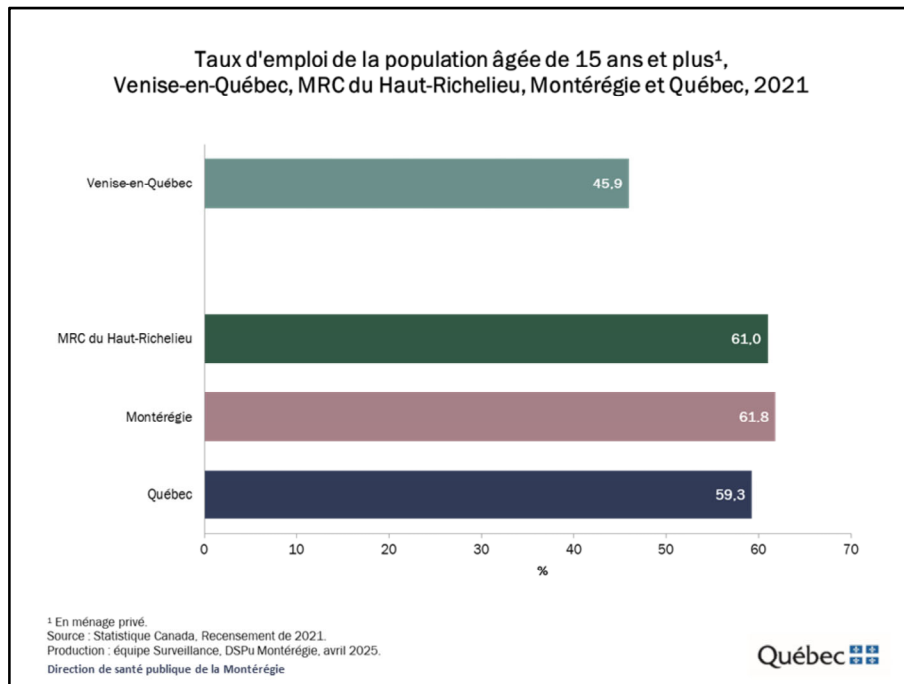
Selon le Recensement de 2021, les personnes d'expression anglaise représentent 7,4 % de la population de Venise-en-Québec. Cette proportion est supérieure à celle observée dans la MRC, mais inférieure à celles observées en Montérégie et au Québec.

I. Population

Conditions socioéconomiques

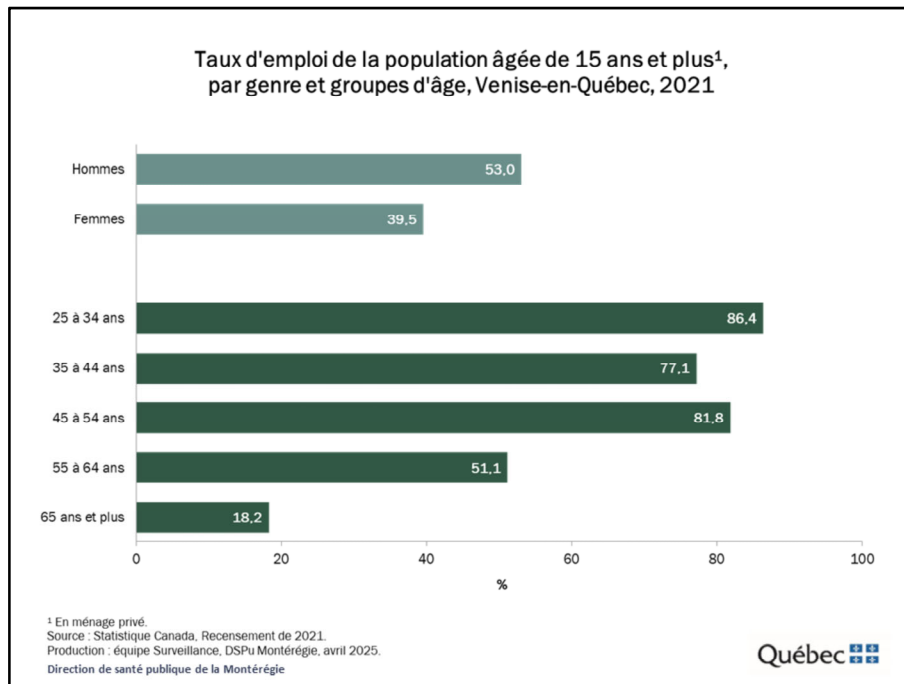


Selon le Recensement de 2021, à Venise-en-Québec, 17,0 % des personnes âgées de 25 à 64 ans n'ont aucun certificat, diplôme ou grade. Il s'agit d'une proportion supérieure à celles observées dans les trois autres territoires. Par ailleurs, 16,5 % de la population âgée de 25 à 64 ans détient un certificat, diplôme ou grade universitaire, proportion inférieure à celles observées dans les trois autres territoires.



Selon le Recensement de 2021, le taux d'emploi de la population de 15 ans et plus de Venise-en-Québec se chiffre à 45,9 %. Il s'agit d'un taux inférieur à celui observé dans les trois autres territoires.

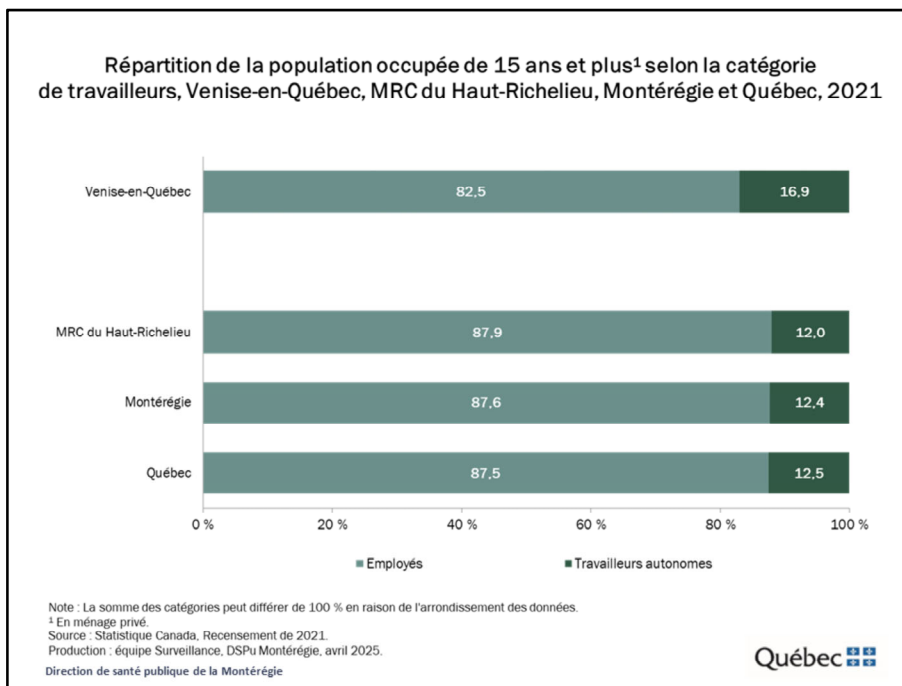
Note : Cet indicateur doit être interprété avec prudence considérant les effets de la pandémie sur le marché du travail.



À Venise-en-Québec, le taux d'emploi des hommes de 15 ans et plus est plus élevé que celui des femmes du même âge (53,0 c. 39,5 %).

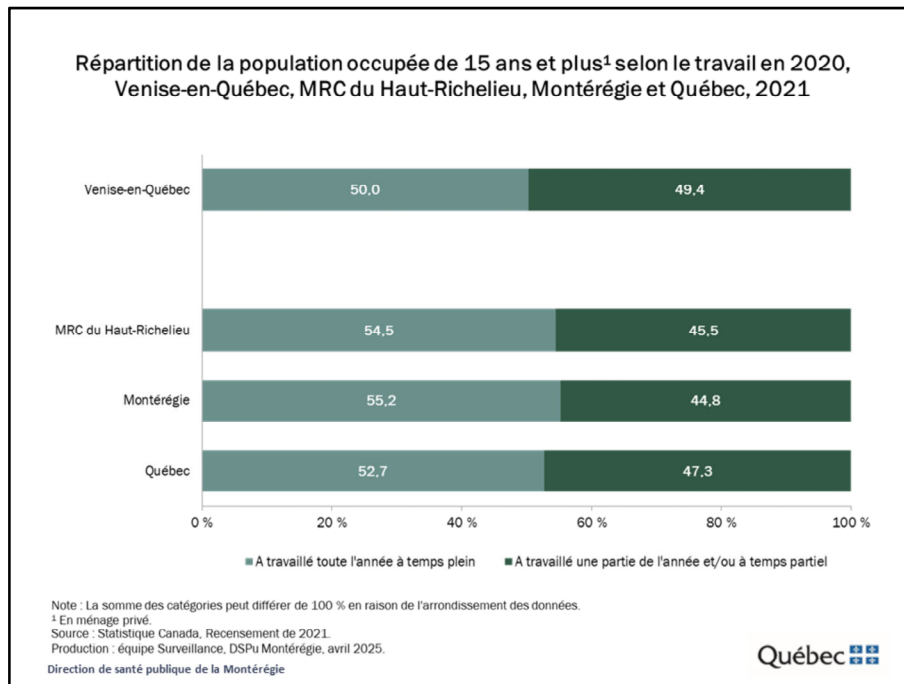
Le taux d'emploi diminue avec l'âge, passant de 86,4 % chez les 25 à 34 ans à 18,2 % chez les 65 ans et plus.

Note : Cet indicateur doit être interprété avec prudence considérant les effets de la pandémie sur le marché du travail.



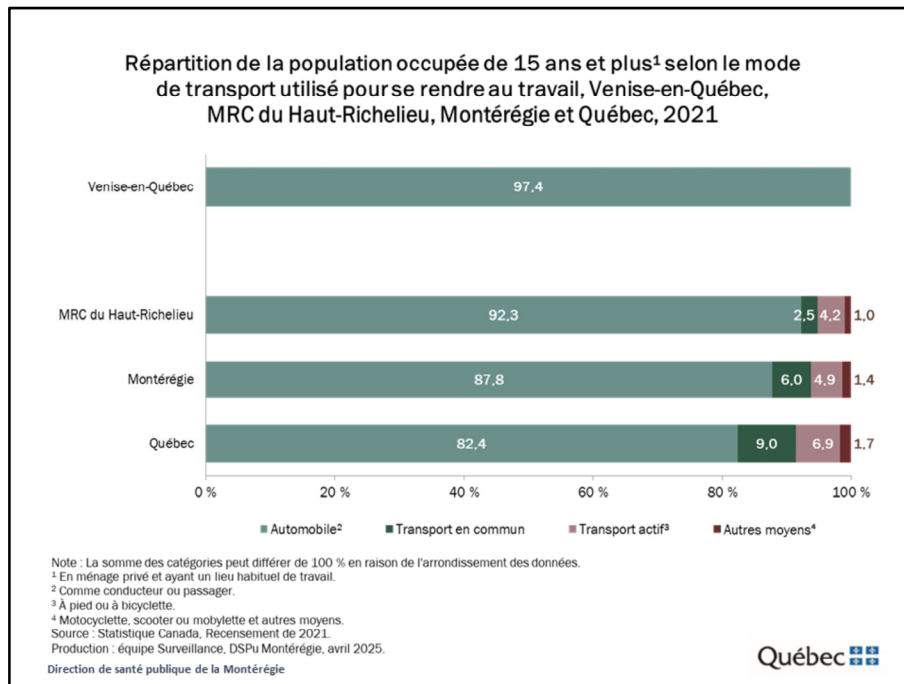
Selon le Recensement de 2021, à Venise-en-Québec, environ un sixième (16,9 %) des travailleurs ont déclaré être des travailleurs autonomes. Cette proportion est supérieure à celles observées dans les trois autres territoires.

Note : Cet indicateur doit être interprété avec prudence considérant les effets de la pandémie sur le marché du travail.



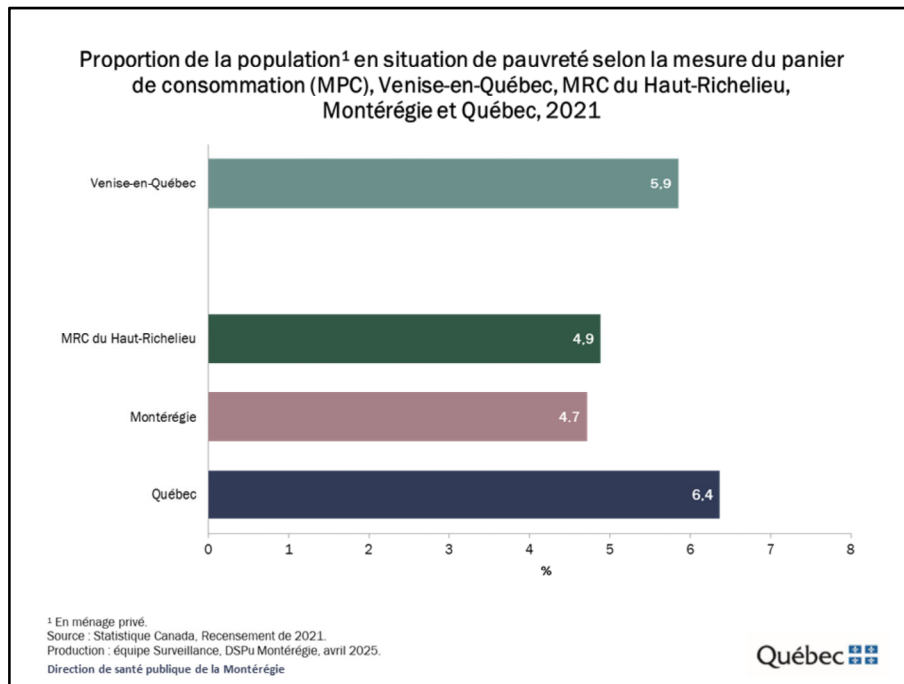
Selon le Recensement de 2021, à Venise-en-Québec, la moitié (49,4 %) de la population occupée a déclaré avoir travaillé une partie de l'année et/ou à temps partiel en 2020. Cette proportion est supérieure à celles observées dans les trois autres territoires.

Note : Cet indicateur doit être interprété avec prudence considérant les effets de la pandémie sur le marché du travail.



Selon le Recensement de 2021, à Venise-en-Québec, 97,4 % de la population occupée ayant un lieu habituel de travail utilise l'automobile (comme conducteur ou passager) comme mode de navette. Cette proportion est supérieure à celles observées dans les trois autres territoires.

Note : Cet indicateur doit être interprété avec prudence considérant les effets de la pandémie sur le marché du travail.



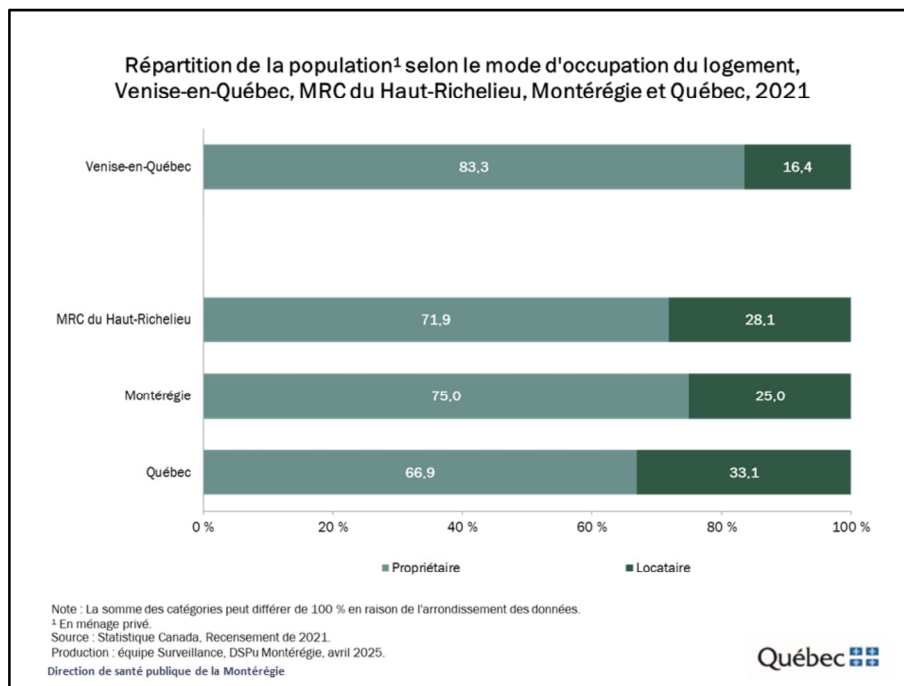
Selon le Recensement de 2021, à Venise-en-Québec, 5,9 % de la population est en situation de pauvreté selon la mesure du panier de consommation (MPC). Cette proportion est supérieure à celles observées dans la MRC et en Montérégie, mais comparable à celle observée au Québec.

Note : Cet indicateur doit être interprété avec prudence considérant les effets de la pandémie sur le marché du travail et les différentes mesures d'aide financière offertes par le gouvernement.

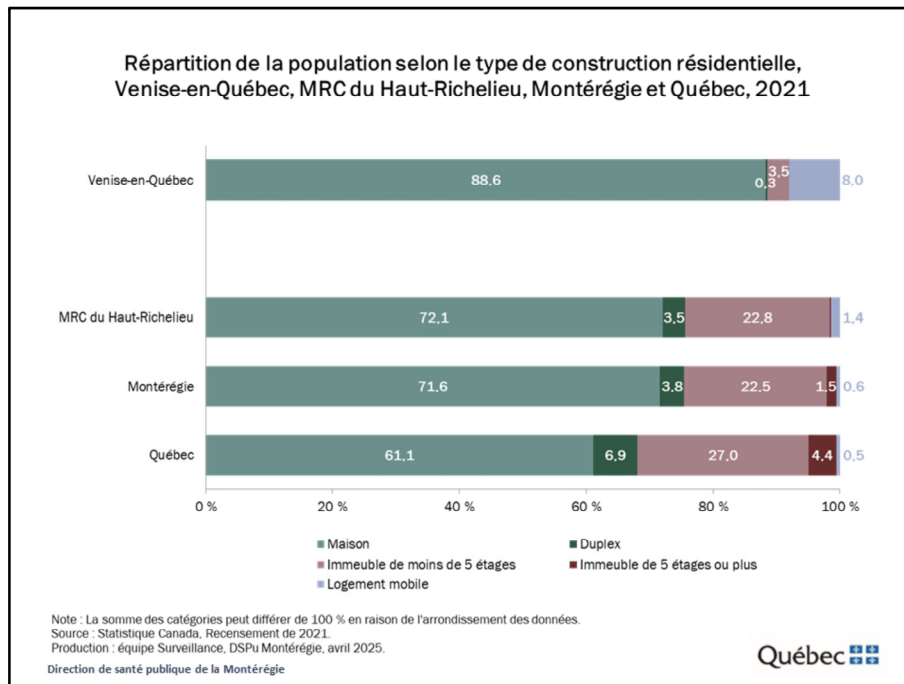
I. Population Logement

Direction de santé publique de la Montérégie

Québec 



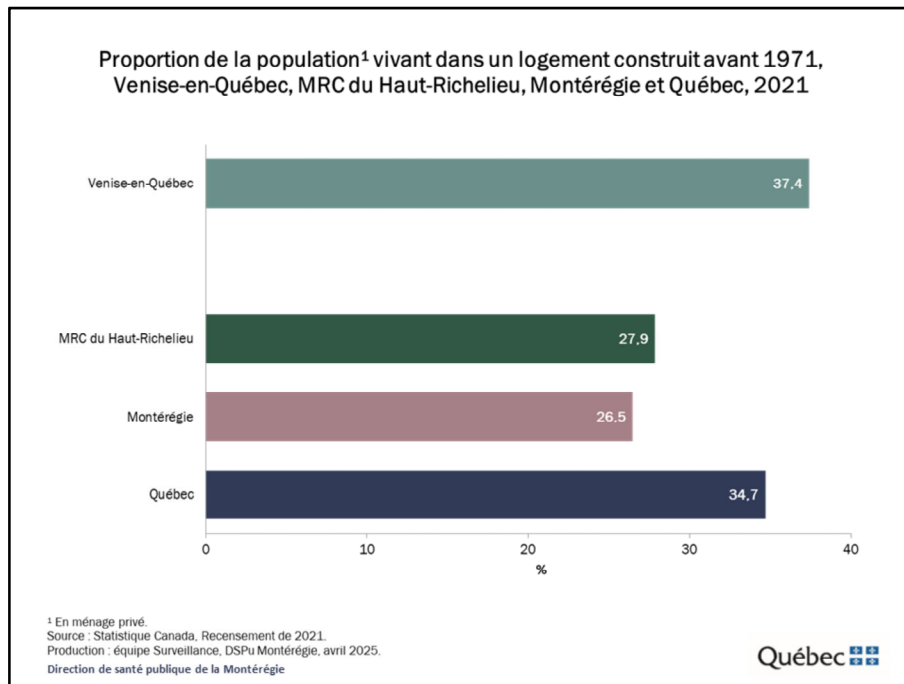
Selon le Recensement de 2021, à Venise-en-Québec, plus de huit résidents sur dix (83,3 %) sont propriétaires de leur logement. Cette proportion est supérieure à celles observées dans les trois autres territoires.



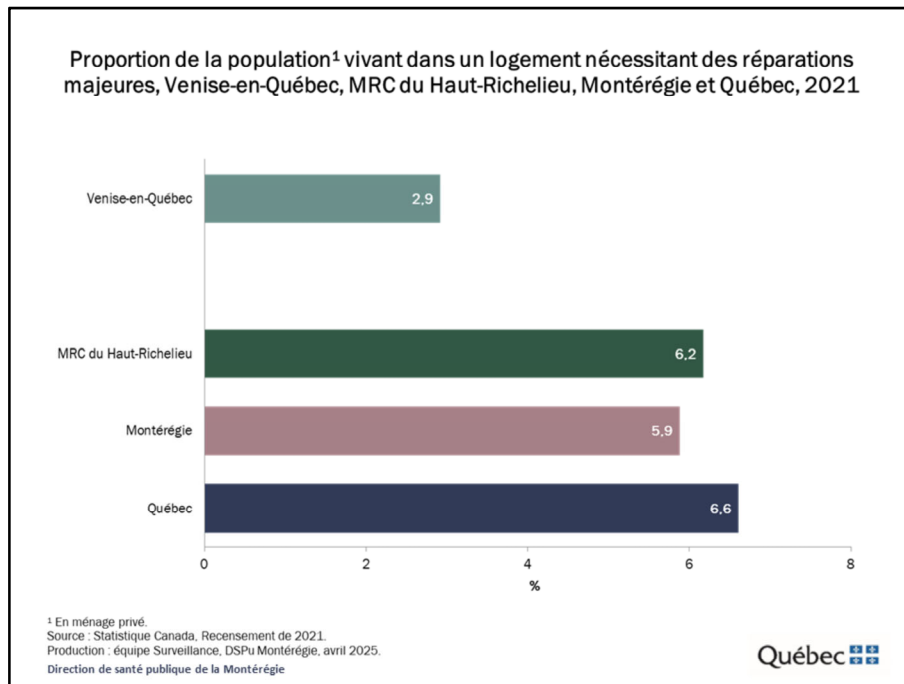
Selon le recensement de 2021, à Venise-en-Québec :

- 88,6 % de la population réside dans une maison;
- 8,0 % dans un logement mobile;
- 3,5 % dans un immeuble à logements de moins de 5 étages;
- 0,3 % dans un duplex.

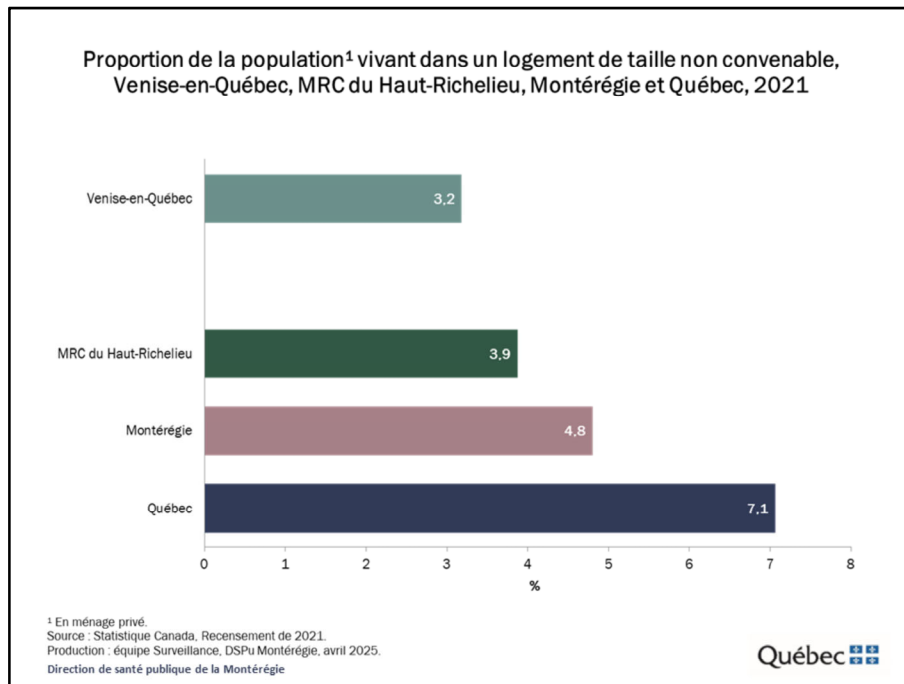
Les résidents de Venise-en-Québec sont plus nombreux, en proportion, à résider dans une maison et dans un logement mobile que les résidents des trois autres territoires.



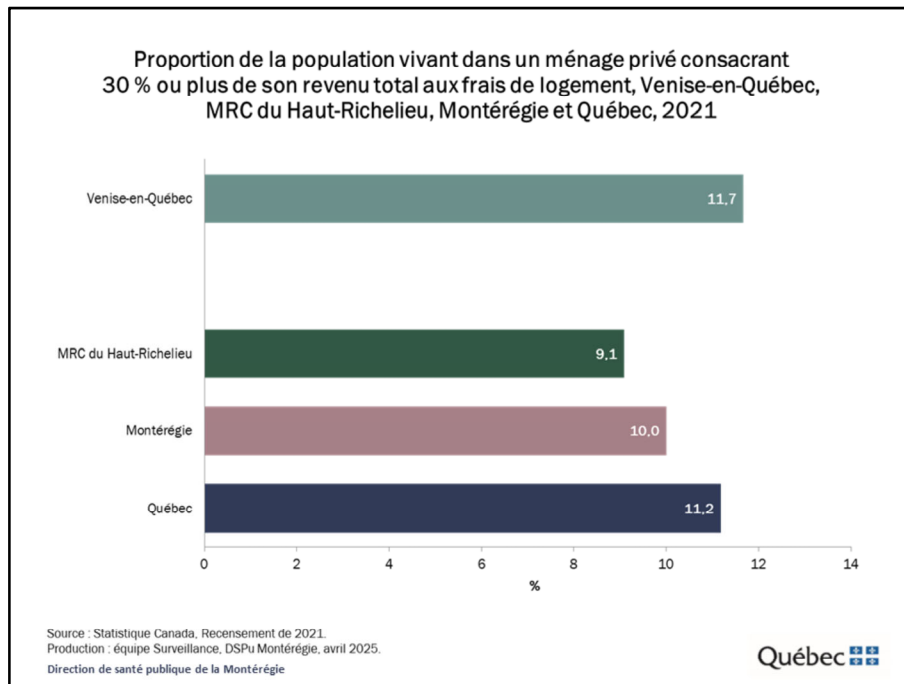
Selon le Recensement de 2021, à Venise-en-Québec, plus du tiers de la population (37,4 %) habite dans un vieux logement (construit avant 1971). Cette proportion est supérieure à celles observées dans les trois autres territoires.



Selon le Recensement de 2021, à Venise-en-Québec, 2,9 % des résidents vivent dans un logement nécessitant des réparations majeures. Cette proportion est inférieure à celles observées dans les trois autres territoires.

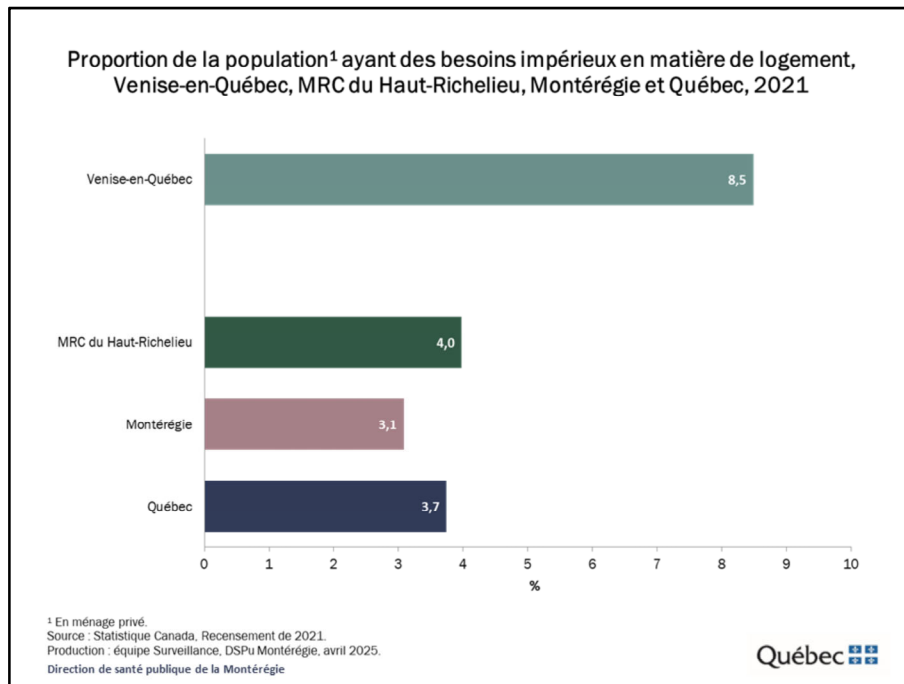


Selon le Recensement de 2021, 3,2 % des résidents de la municipalité de Venise-en-Québec vivent dans un logement de taille non convenable, soit un logement ne comportant pas suffisamment de chambres à coucher pour la taille et la composition du ménage. Cette proportion est inférieure à celles observées dans les trois autres territoires.



Selon le Recensement de 2021, à Venise-en-Québec, 11,7 % de la population vit dans un ménage privé consacrant 30 % ou plus de son revenu total aux frais de logement. Cette proportion supérieure à celles observées dans la MRC et en Montérégie, mais comparable à celle observée au Québec.

Note : Cet indicateur doit être interprété avec prudence considérant les effets de la pandémie sur le marché du travail et les différentes mesures d'aide financière offertes par le gouvernement.



Selon le Recensement de 2021, à Venise-en-Québec, 8,5 % de la population a des besoins impérieux en matière de logement. Cette proportion est supérieure à celles observées dans les trois autres territoires.

Note : Cet indicateur doit être interprété avec prudence considérant les effets de la pandémie sur le marché du travail et les différentes mesures d'aide financière offertes par le gouvernement.

II. Familles

Conditions sociodémographiques

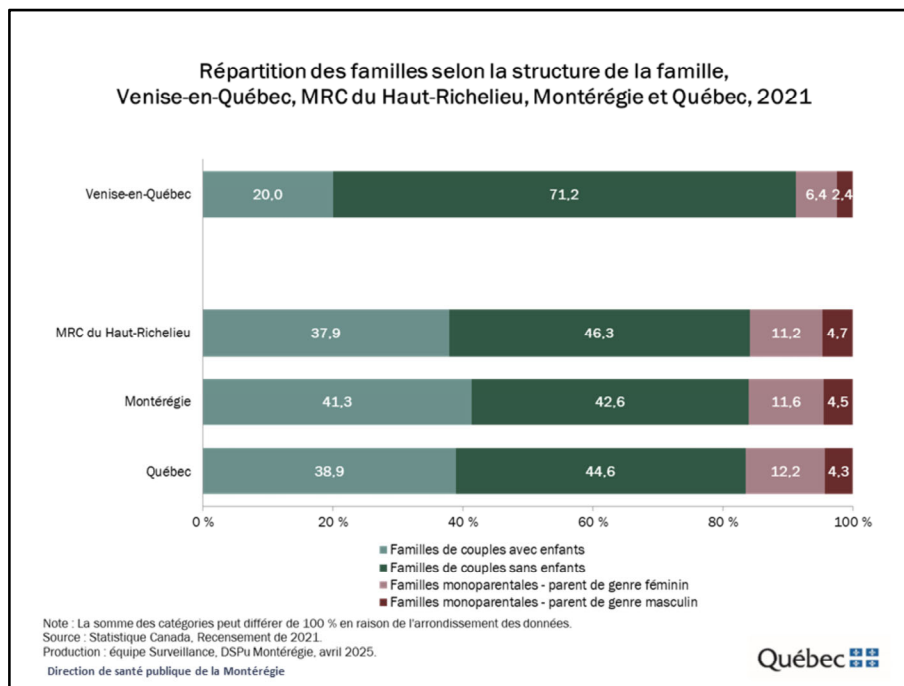
**Répartition des familles (en nombre) selon la structure de la famille,
Venise-en-Québec, MRC du Haut-Richelieu,
Montérégie et Québec, 2021**

Territoire	Total des familles	Familles avec couples		Familles monoparentales	
		Avec enfants	Sans enfants	Parent de genre féminin	Parent de genre masculin
Venise-en-Québec	625	125	445	40	15
MRC du Haut-Richelieu	34 615	13 110	16 010	3 880	1 615
Montérégie	405 385	167 490	172 820	46 950	18 130
Québec	2 323 410	903 905	1 035 730	284 020	99 755

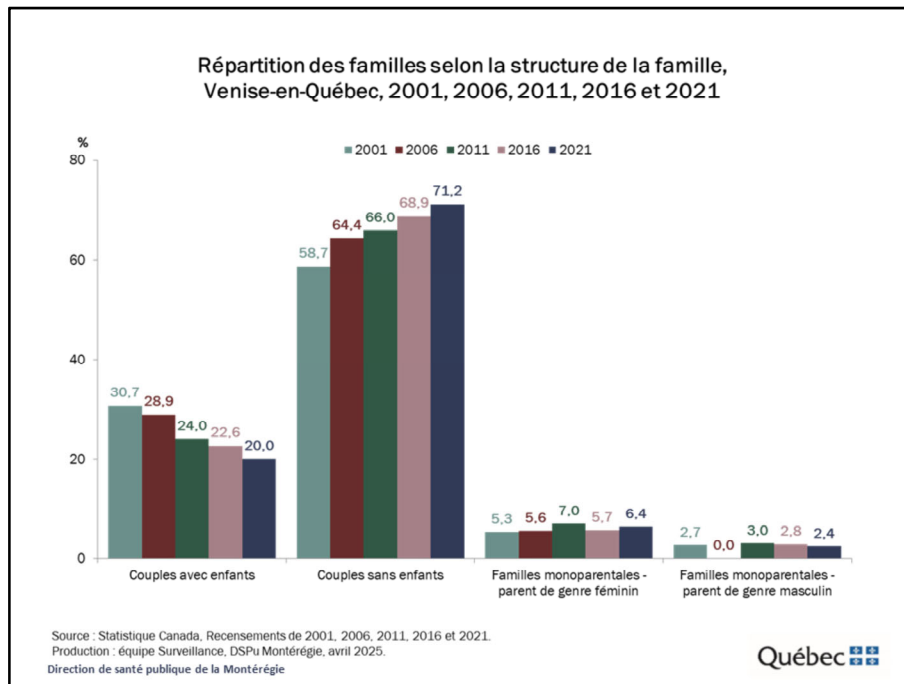
Note : Les totaux peuvent différer légèrement de la somme des parties en raison de l'arrondissement des données.
Source : Statistique Canada, Recensement de 2021.
Production : équipe Surveillance, DSPu Montérégie, avril 2025.

Selon le Recensement de 2021, 625 familles résident à Venise-en-Québec dont 570 sont des couples (avec ou sans enfants) et 55, des familles monoparentales.

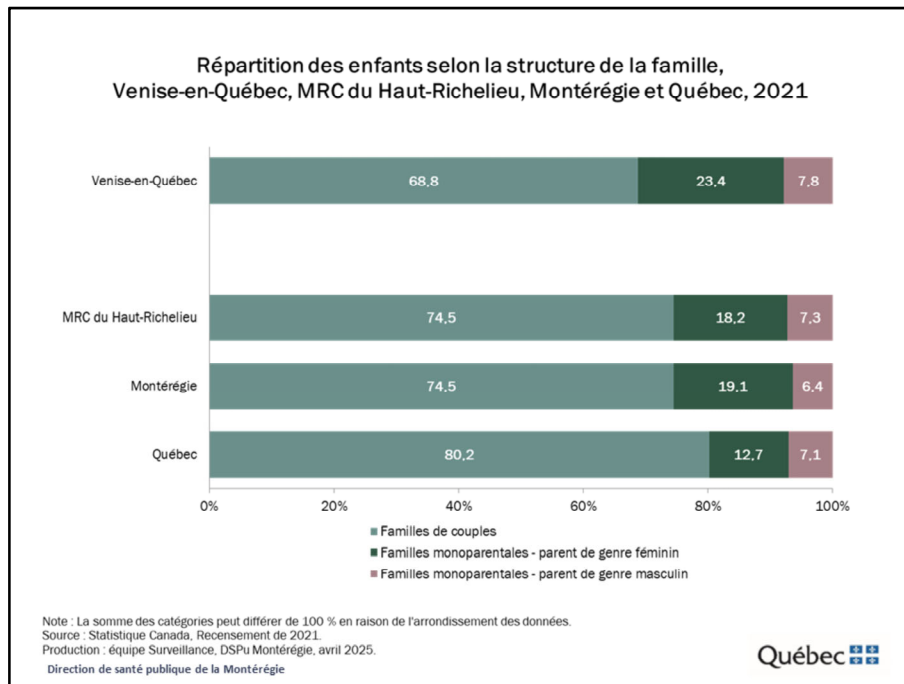
Au sein des familles comptant un couple, on dénombre plus de familles sans enfants (445) que de familles avec enfants (125). Sans surprise, les familles monoparentales dont le parent est de genre féminin (40) sont plus nombreuses que celles dont le parent est de genre masculin (15).



Dans la municipalité Selon le Recensement de 2021, à Venise-en-Québec, 91,2 % des familles sont des familles comptant un couple. Cette proportion est plus élevée que celles observées dans les trois autres territoires.



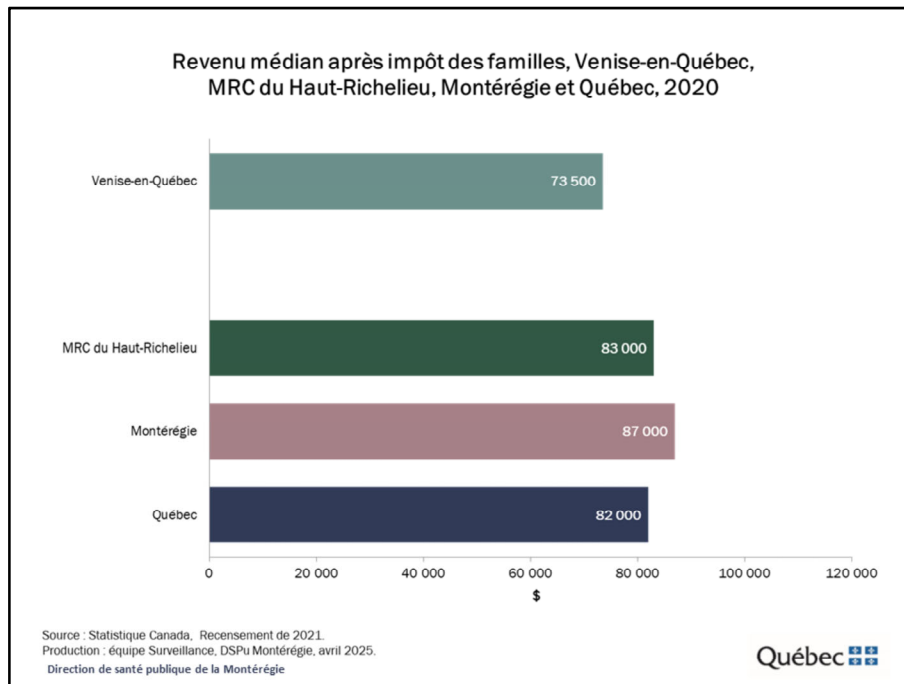
Dans la municipalité de Venise-en-Québec, la proportion de familles comptant un couple avec enfants a diminué d'environ 35 % depuis 2001 alors que la proportion de familles comptant un couple sans enfants a augmenté d'environ 21 % pendant la même période.



Selon le Recensement de 2021, à Venise-en-Québec, plus des deux tiers (68,8 %) des enfants vivent dans une famille comptant un couple, proportion inférieure à celles observées dans les trois autres territoires.

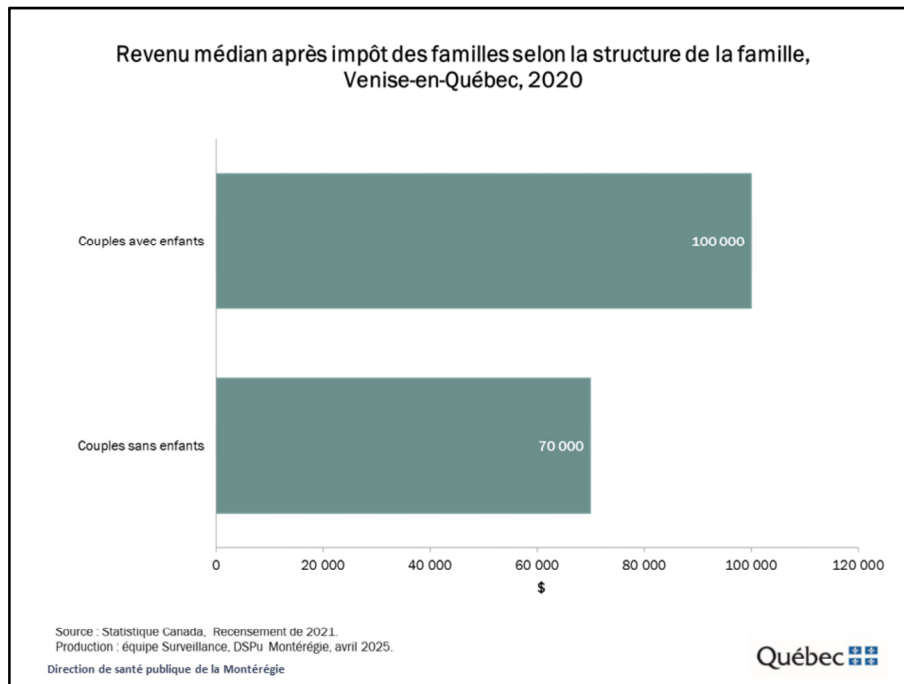
II. Familles

Conditions socioéconomiques



Selon le Recensement de 2021, le revenu médian après impôt des familles de Venise-en-Québec se chiffre à 73 500 \$ en 2020. Il s'agit d'un revenu médian inférieur à celui des familles résidant dans les trois autres territoires.

Note : Cet indicateur doit être interprété avec prudence considérant les effets de la pandémie sur le marché du travail et les différentes mesures d'aide financière offertes par le gouvernement.



Le revenu médian après impôt varie selon le type de famille. À Venise-en-Québec, le revenu médian des familles est plus élevé chez celles comptant un couple avec enfants (100 000 \$) que chez celles comptant un couple sans enfants (70 000 \$).

Note : Cet indicateur doit être interprété avec prudence considérant les effets de la pandémie sur le marché du travail et les différentes mesures d'aide financière offertes par le gouvernement.

III. Faits saillants

Faits saillants

Dans l'ensemble, le profil socioéconomique des résidents de Venise-en-Québec est défavorable à celui des résidents de la MRC du Haut-Richelieu.

Comparativement à la MRC du Haut-Richelieu, Venise-en-Québec affiche notamment :

- Une proportion supérieure de personnes :
 - Sans certificat, diplôme ou grade (17,0 c. 13,8 %)
 - Qui sont en situation de pauvreté selon la MPC (5,9 c. 4,9 %)
 - Vivant dans un vieux logement (37,4 c. 27,9 %)
 - Vivant dans un logement inabordable (11,7 c. 9,1 %)
- Une proportion inférieure de personnes :
 - Qui sont à l'emploi (45,9 c. 61,0 %)
 - Qui travaillent à temps plein (50,0 c. 54,5 %)
 - Ayant des besoins impérieux en matière de logement (8,5 c. 4,0 %)
- Un revenu médian des familles inférieur (73 500 c. 83 000 \$)

Glossaire

Famille (de recensement) : Comprend les familles comptant un couple marié ou en union libre (avec ou sans enfants) et les familles composées d'un seul parent avec un ou des enfants (familles monoparentales).

Famille avec couple : Couple marié ou en union libre (avec ou sans enfants).

Famille monoparentale : Famille composée d'un seul parent demeurant avec au moins un enfant.

Logement mobile : Logement individuel conçu et construit pour être transporté sur son propre châssis et que l'on peut déplacer sans grand délai.

Mesure du panier de consommation : La Mesure du panier de consommation élaborée par Emploi et Développement social Canada (EDSC) désigne la mesure de faible revenu fondée sur le coût d'un panier de biens et de services correspondant à un niveau de vie de base. Le seuil représente, selon des qualités et des quantités déterminées, les coûts de la nourriture, de l'habillement, des chaussures, du transport, du logement et des autres dépenses pour une famille de référence composée de deux adultes et deux enfants.

Revenu médian après impôt : revenu qui divise les familles en deux groupes égaux, tel que la moitié des familles ont un revenu supérieur et l'autre moitié, un revenu inférieur. Le revenu après impôt est composé de toutes les sources de revenus (revenu d'emploi, de placements et transferts gouvernementaux), moins l'impôt fédéral et provincial.

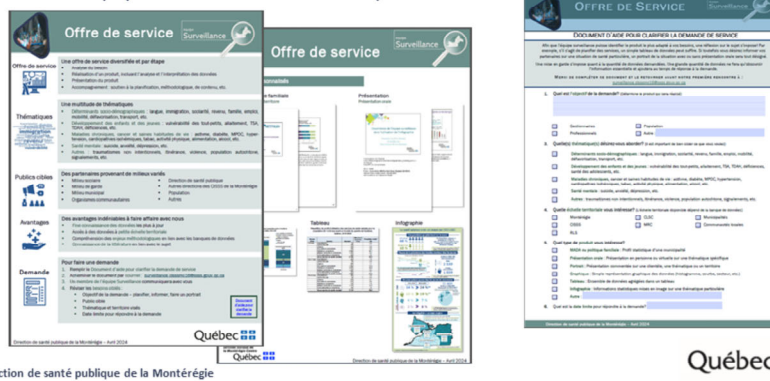
Logement nécessitant des réparations majeures : Les réparations majeures peuvent comprendre des problèmes compromettant la structure du logement ou les systèmes importants du logement (chauffage, plomberie et réseau électrique).

Frais de logement : montant total moyen de tous les frais de logements payés chaque mois par les ménages qui sont propriétaires ou locataires de leur logement (paiements hypothécaires ou loyer, impôt foncier, charges de copropriété, frais d'électricité, de chauffage, etc.).

Besoins impérieux en matière de logement : on dit d'une personne qu'elle éprouve des besoins impérieux en matière de logement si son habitation n'est pas conforme à au moins une des normes d'acceptabilité (qualité, taille et abordabilité) et si 30 % de son revenu total avant impôt serait insuffisant pour payer le loyer médian des logements acceptables (répondant aux trois normes d'occupation) situés dans sa localité.

Offre de service de l'Équipe Surveillance

- Disponible sur l'[Extranet santémontérégie – Portrait de la population](#)
- Présente : nos services, nos thématiques, nos partenaires, les avantages, la façon de faire et des exemples de produits
- Pour faire une demande :
 - [Document d'aide pour clarifier la demande de service](#)
 - Courriel : surveillance.ci:sssmc16@ssss.gouv.qc.ca
 - Équipe Surveillance communiquera avec vous



- L'offre de service, développé par l'Équipe surveillance, est disponible sur l'Extranet – Surveillance de l'état de santé de la population <https://extranet.santemonteregie.qc.ca/app/uploads/2023/12/offreservice-surveillance.pdf>
- Cette offre présente :
 - nos services - nous pouvons notamment analyser votre besoin, réaliser un produit, ou encore, vous soutenir dans la planification de services ou de projets;
 - nos thématiques - nous avons accès à de nombreuses banques de données couvrant une multitude de thématiques en lien avec la santé et ses déterminants;
 - nos partenaires;
 - les avantages de faire affaire avec nous - notre équipe détient une grande expertise dans le traitement, l'analyse et l'interprétation des données et comprend bien les enjeux et limites associées aux différentes banques de données;
 - des exemples de produits que nous réalisons.
- Pour faire une demande :
 - Un [Document d'aide pour clarifier la demande de service](#) est mis à votre disposition afin de circonscrire la demande et d'identifier le produit le plus adapté à vos besoins <https://extranet.santemonteregie.qc.ca/app/uploads/2024/01/documentaidedemandesurveillance.pdf>

Les demandes sont acheminées au courriel générique pour l'équipe Surveillance

- Suite à la réception du courriel, un membre de l'équipe surveillance communiquera avec vous afin de faire un retour sur le [Document d'aide pour clarifier la demande de service](#) (objectifs, publics cibles, thématiques, territoires et échéanciers)