

Profil démographique et socioéconomique des personnes âgées de Saint-Charles-sur-Richelieu

Marc-Antoine Poirier
Avril 2025

Direction de santé publique de la Montérégie

Québec 

Marc-Antoine Poirier, M. Sc. Épidémiologie

CISSS de la Montérégie-Centre
Direction de santé publique
Équipe Surveillance
1255 rue Beauregard, Longueuil (Québec) J4K 2M3

Courriel : marc-antoine.poirier.ci:ssmc.16@ssss.gouv.qc.ca

WEB : <https://extranet.santemonteregie.qc.ca/dspu/portrait-population/>

Ce Portfolio comporte
des commentaires sous
la plupart des
diapositives. Il est
conseillé d'utiliser
l'affichage
Page de commentaires.

Citation suggérée

Poirier, M.-A. (2025). *Profil démographique et socioéconomique des personnes âgées de Saint-Charles-sur-Richelieu*. Portfolio. Longueuil : Centre intégré de santé et de services sociaux de la Montérégie-Centre. Direction de santé publique. Équipe Surveillance.



Ce document peut être téléchargé et partagé à condition d'en mentionner la source. De plus, il ne peut être modifié de quelque façon que ce soit, ni utilisé à des fins commerciales.

Introduction

Sources de données

- ✓ Estimations et projections de population de l'Institut de la statistique du Québec (ISQ)
- ✓ Recensements court et détaillé de 2021 (Statistique Canada)

4 volets à l'analyse

- I. Conditions sociodémographiques
- II. Conditions socioéconomiques
- III. Logement
- IV. Faits saillants

Comparaisons

- ✓ Âge et sexe
- ✓ MRC, Montérégie et Québec

I. Conditions sociodémographiques

**Population âgée de 55 ans et plus selon le groupe d'âge.
Saint-Charles-sur-Richelieu, 2024¹**

Groupe d'âge	N
55 à 64 ans	344
65 à 74 ans	292
75 à 84 ans	141
85 ans et plus	34
65 ans et plus	467
Population totale	1 839

¹ Données provisoires.
Sources : ISQ, Estimations de population.
Production : équipe Surveillance, DSPu Montérégie, avril 2025.

Au 1^{er} juillet 2024, 1 839 personnes résident à Saint-Charles-sur-Richelieu, dont environ 25 %, soit 467 personnes, sont âgées de 65 ans et plus.

Selon le Recensement de 2021, l'âge médian de la municipalité de Saint-Charles-sur-Richelieu est de 50,0 ans.

Population âgée de 55 ans et plus selon le groupe d'âge et le genre, Saint-Charles-sur-Richelieu, 2024¹

Groupe d'âge	Hommes	Femmes	F/H
55 à 64 ans	176	168	1,0
65 à 74 ans	152	140	0,9
75 à 84 ans	74	67	0,9
85 ans et plus	18	16	0,9
65 ans et plus	244	223	0,9

¹ Données provisoires.
Sources : ISQ, Estimations de population.
Production : équipe Surveillance, DSPu Montérégie, avril 2025.

À Saint-Charles-sur-Richelieu, au 1^{er} juillet 2024, on dénombre légèrement plus d'hommes âgés de 65 ans et plus que de femmes du même âge (244 c. 223).

**Population âgée de 65 ans et plus et taux d'accroissement,
Saint-Charles-sur-Richelieu, MRC de La Vallée-du-Richelieu,
Montérégie et Québec, 2024¹ et 2041²**

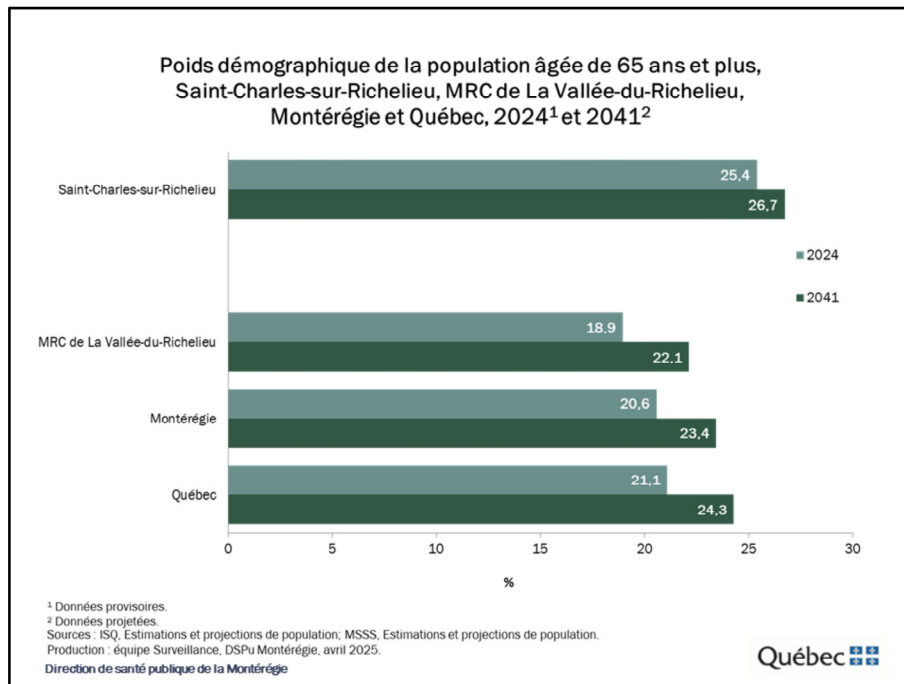
	Population de 65 ans et + (N)		Taux d'accroissement (%)
	2024 ¹	2041 ²	2024-2041
Saint-Charles-sur-Richelieu	467	502	7,5
MRC de La Vallée-du-Richelieu	25 824	33 934	31,4
Montérégie	310 607	398 491	28,3
Québec	1 908 944	2 336 341	22,4

¹ Données provisoires.

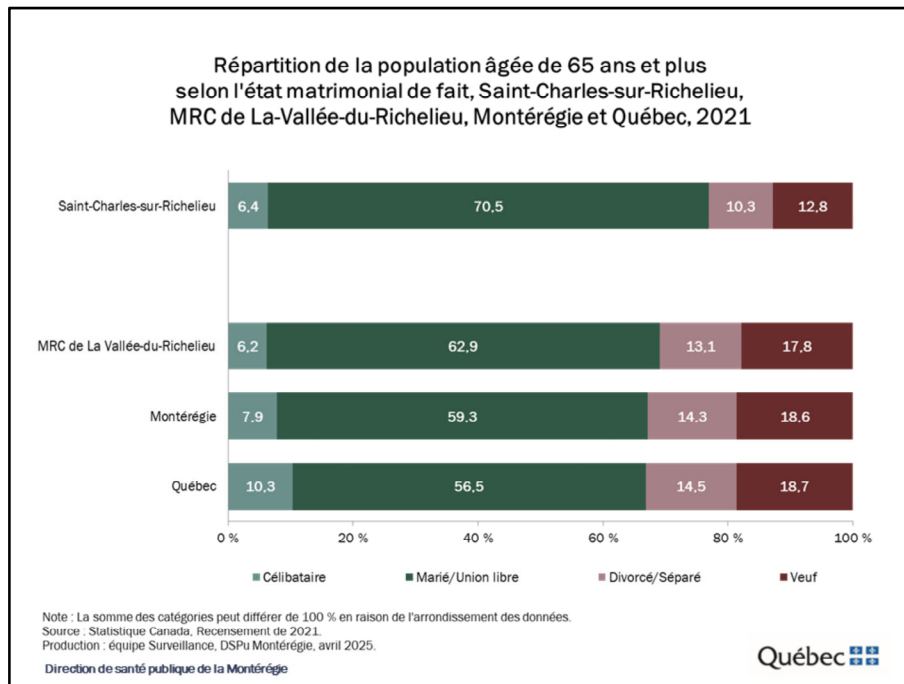
² Données projetées.

Sources : ISQ, Estimations de population, MSSS, Projections de population.
Production : équipe Surveillance, DSPU Montérégie, avril 2025.

Au 1^{er} juillet 2024, 467 personnes âgées de 65 ans et plus résident à Saint-Charles-sur-Richelieu. Selon les dernières projections de l'ISQ, la population âgée de 65 ans et plus devrait s'accroître de 7,5 % d'ici 2041, soit un taux d'accroissement nettement inférieur à ceux observés dans les trois autres territoires.



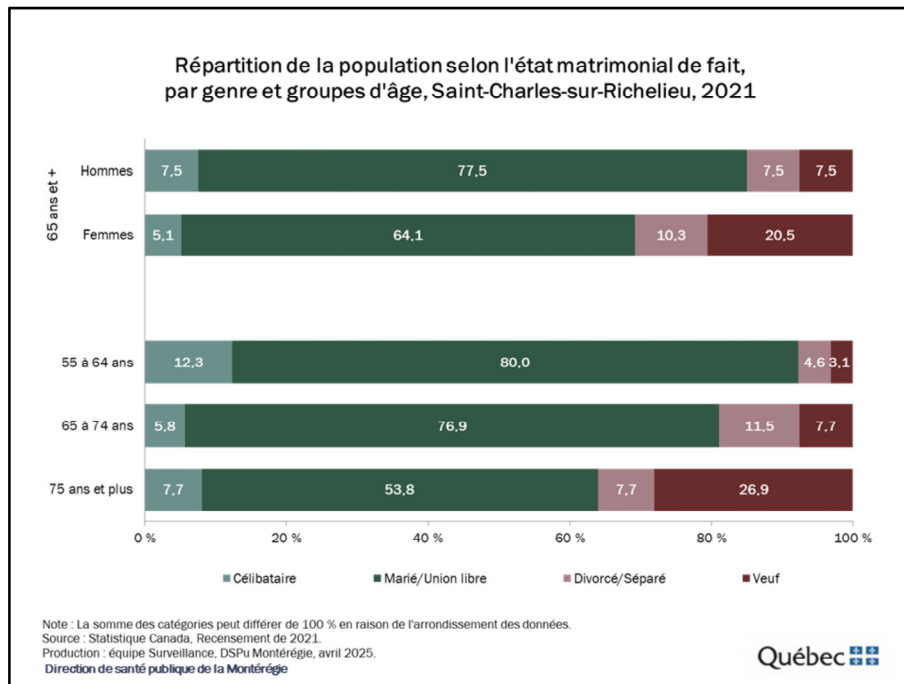
Au 1^{er} juillet 2024, 25,4 % de la population de Saint-Charles-sur-Richelieu est âgée de 65 ans et plus, soit une population plus âgée que celles des trois autres territoires. Par ailleurs, selon les projections de 2041, cette tendance devrait se maintenir dans les prochaines années.



Selon le Recensement de 2021, à Saint-Charles-sur-Richelieu :

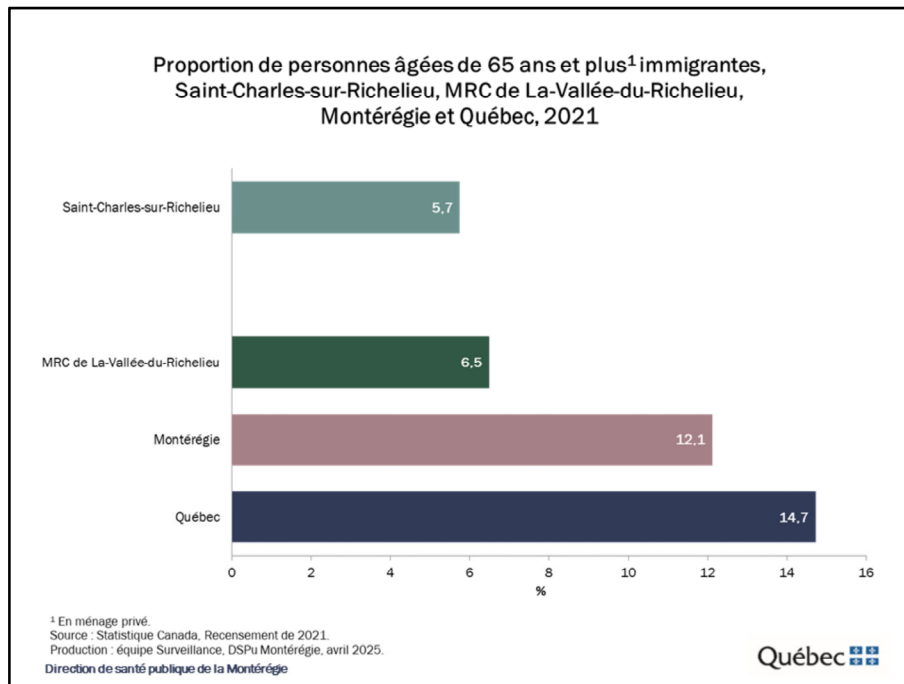
- 70,5 % des personnes âgées sont en couple;
- 12,8 % sont veuves;
- 10,3 % sont divorcées ou séparées;
- 6,4 % sont célibataires.

La proportion de personnes âgées en couple est plus élevée à Saint-Charles-sur-Richelieu que dans les trois autres territoires.

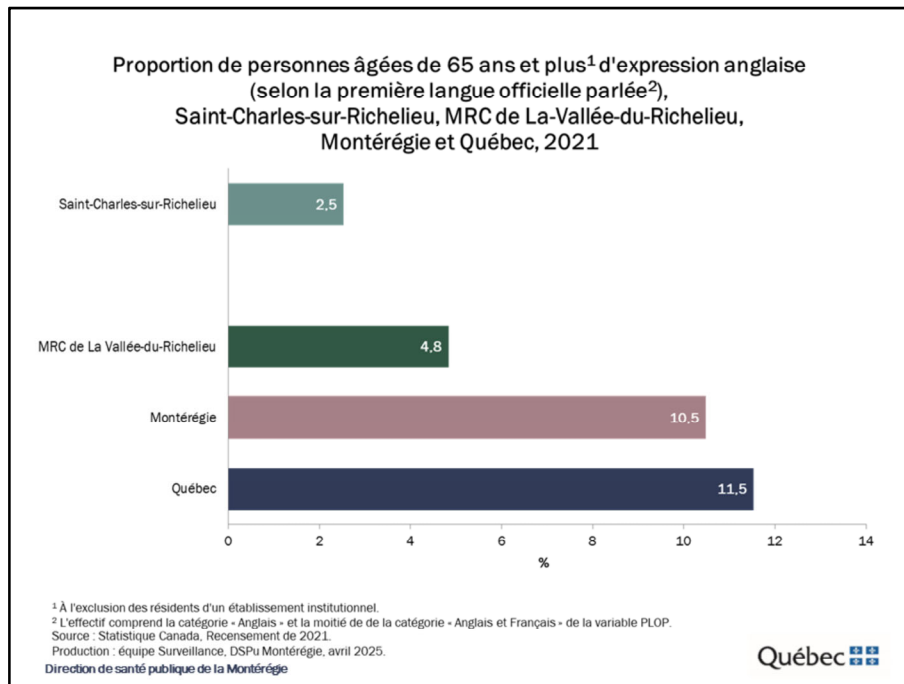


À Saint-Charles-sur-Richelieu, toutes proportions gardées, les hommes de 65 ans et plus sont plus nombreux à vivre en couple que les femmes du même âge (77,5 c. 64,1 %).

Plus on avance en âge, plus la proportion de personnes vivant en couple diminue et plus la proportion de personnes veuves augmente. À Saint-Charles-sur-Richelieu, plus du quart (26,9 %) des personnes âgées de 85 ans et plus sont veuves.



Selon le Recensement de 2021, à Saint-Charles-sur-Richelieu, 5,7 % des personnes âgées sont nées à l'extérieur du Canada. Cette proportion est légèrement inférieure à celle observée dans la MRC, et nettement inférieure aux proportions observées en Montérégie et au Québec.

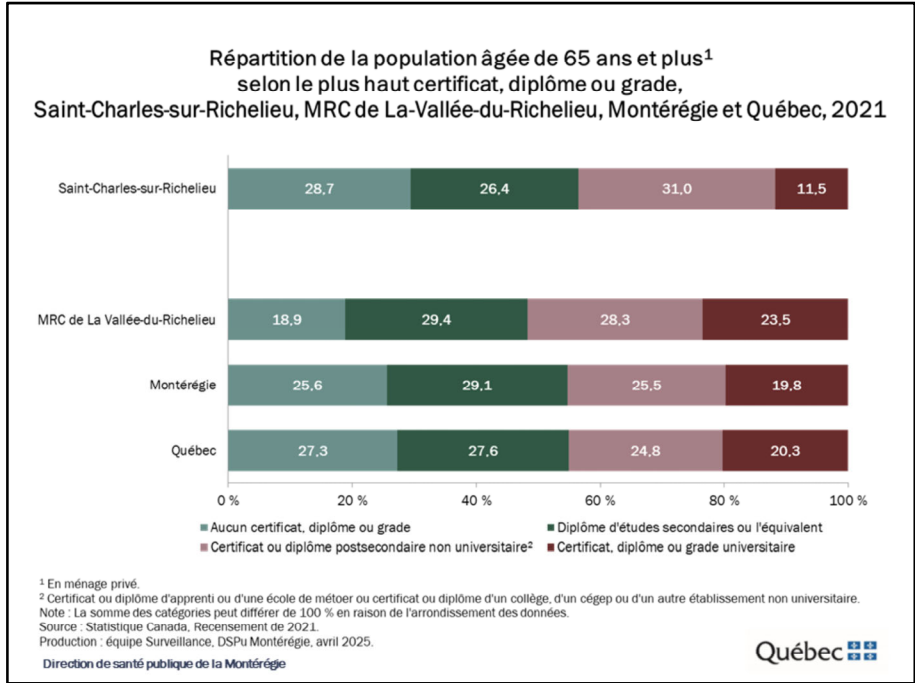


La première langue officielle parlée est l'indicateur qui permet d'identifier, le plus justement possible, la population susceptible de vouloir être desservie en anglais.

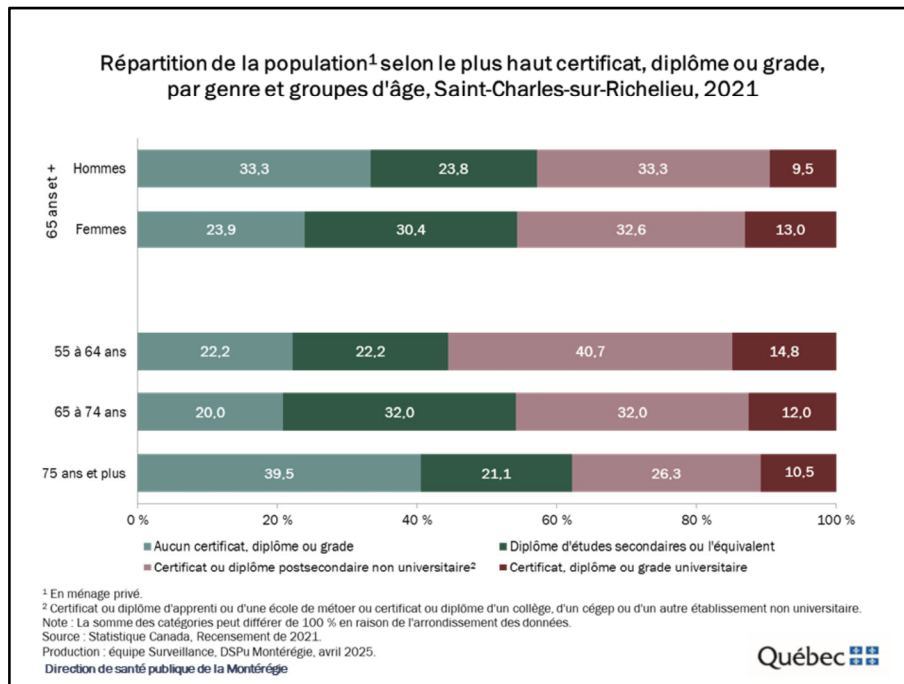
Elle permet donc d'estimer la taille et l'importance relative de la communauté d'expression anglaise sur un territoire donné.

Selon le Recensement de 2021, à Saint-Charles-sur-Richelieu, les personnes d'expression anglaise représentent environ 2,5 % de la population âgée de 65 ans et plus. Cette proportion est inférieure à celles observées dans les trois autres territoires.

II. Conditions socioéconomiques

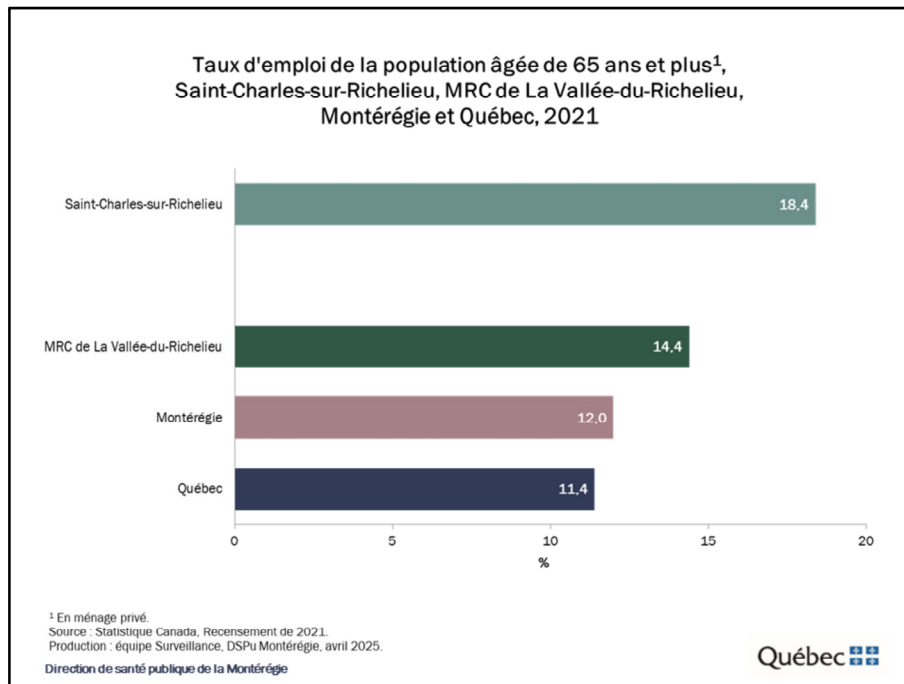


Selon le Recensement de 2021, à Saint-Charles-sur-Richelieu, plus du quart (28,7 %) de la population âgée de 65 ans et plus n'a aucun certificat, diplôme ou grade. Il s'agit d'une proportion supérieure à celles observées dans les trois autres territoires. Par ailleurs, 11,5 % des personnes âgées détiennent un certificat, diplôme ou grade universitaire, soit une proportion inférieure à celles observées dans les trois autres territoires.



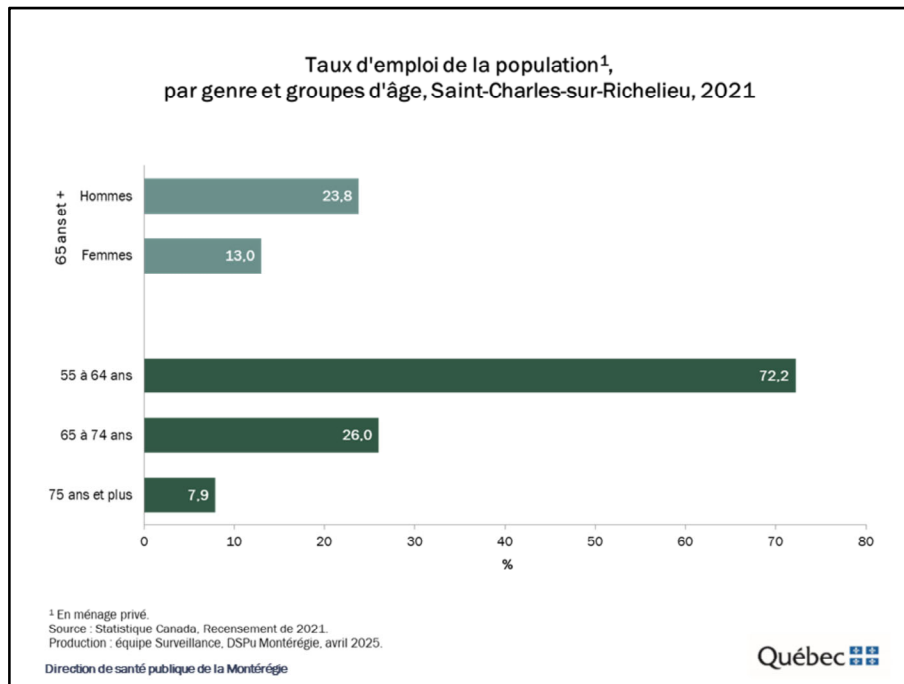
À Saint-Charles-sur-Richelieu, la proportion de personnes âgées qui détiennent un certificat, diplôme ou grade ou universitaire est plus élevée chez les femmes que chez les hommes (13,0 c. 9,5 %).

Par ailleurs, près de quatre personnes âgées de 75 ans et plus sur dix (39,5 %) ne détiennent aucun certificat, diplôme ou grade.



Selon le Recensement de 2021, à Saint-Charles-sur-Richelieu, 18,4 % des personnes âgées occupent un emploi. Ce taux d'emploi est supérieur à ceux observés dans les trois autres territoires.

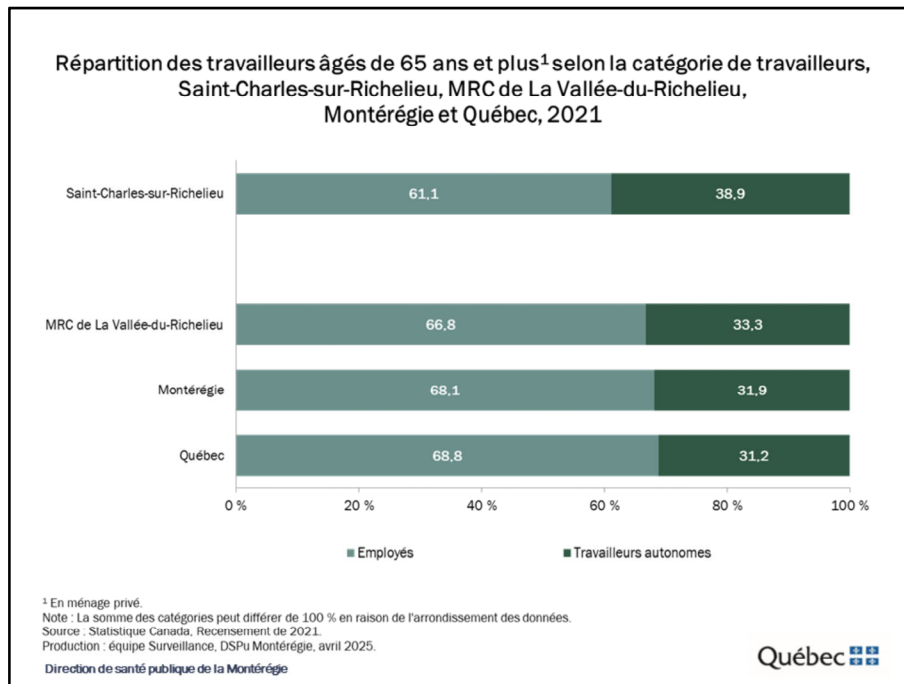
Note : Cet indicateur doit être interprété avec prudence considérant les effets de la pandémie sur le marché du travail.



À Saint-Charles-sur-Richelieu, le taux d'emploi est plus élevé chez les hommes de 65 ans et plus que chez les femmes du même âge (23,8 c. 13,0 %).

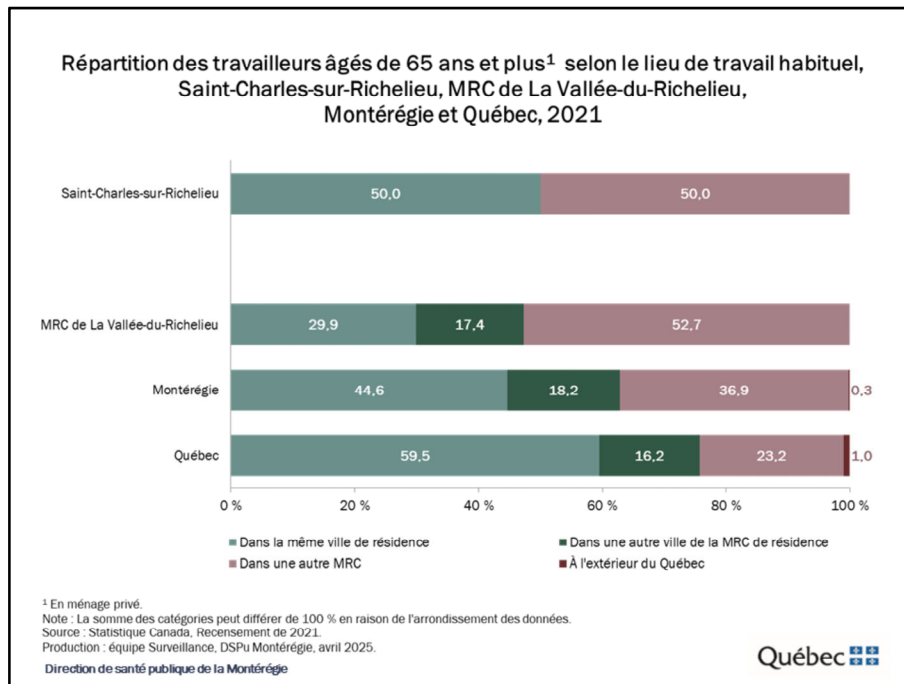
Le taux d'emploi diminue avec l'âge, atteignant 7,9 % chez les personnes âgées de 75 ans et plus.

Note : Cet indicateur doit être interprété avec prudence considérant les effets de la pandémie sur le marché du travail.



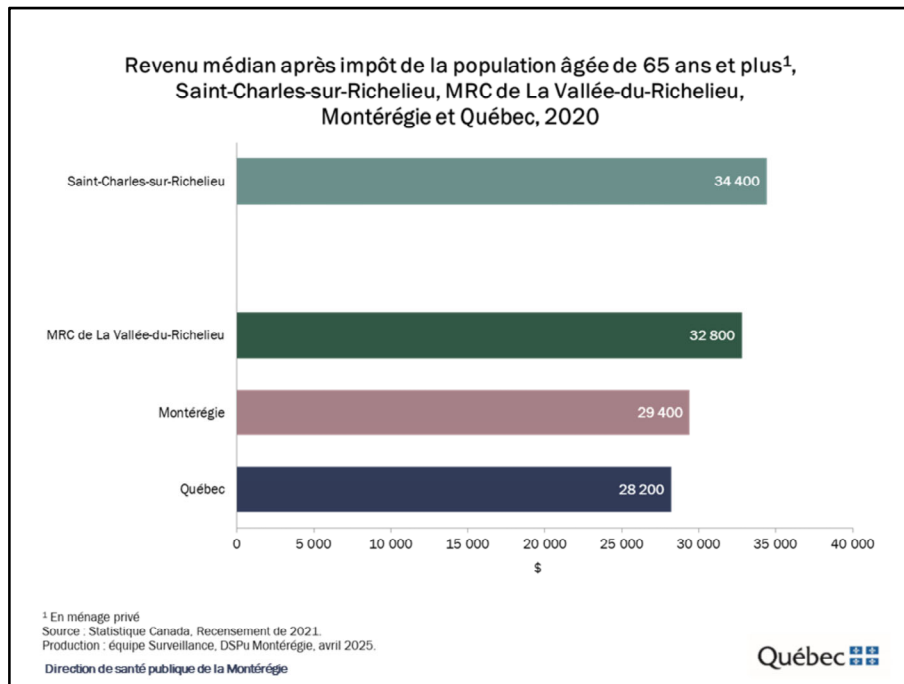
Selon le Recensement de 2021, dans la municipalité de Saint-Charles-sur-Richelieu, plus du tiers des personnes âgées à l'emploi (38,9 %) ont déclaré être des travailleurs autonomes. Cette proportion est supérieure à celles observées dans les trois autres territoires.

Note : Cet indicateur doit être interprété avec prudence considérant les effets de la pandémie sur le marché du travail.



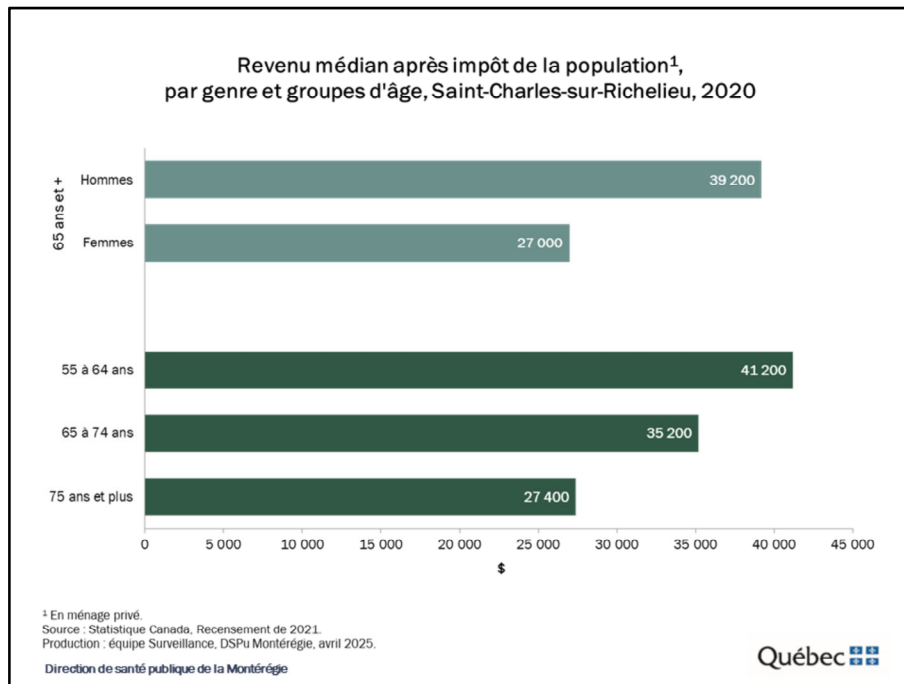
Selon le Recensement de 2021, à Saint-Charles-sur-Richelieu, la moitié (50,0 %) des travailleurs âgés de 65 ans et plus travaillent dans une autre MRC que celle dans laquelle ils résident. Cette proportion est inférieure à celle observée dans la MRC, mais supérieure à celles observées en Montérégie et au Québec.

Note : Cet indicateur doit être interprété avec prudence considérant les effets de la pandémie sur le marché du travail.



Selon le Recensement de 2021, le revenu médian après impôts des personnes âgées de Saint-Charles-sur-Richelieu se chiffre à 34 400 \$ en 2020. Il s'agit d'un revenu légèrement supérieur à celui des personnes âgées des trois autres territoires.

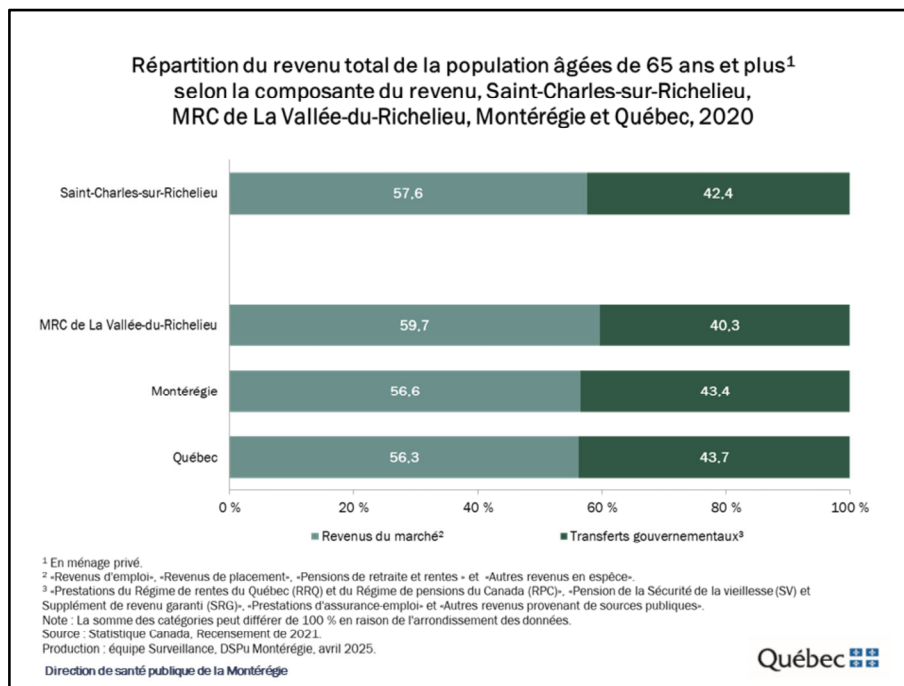
Note : Cet indicateur doit être interprété avec prudence considérant les effets de la pandémie sur le marché du travail et les différentes mesures d'aide financière offertes par le gouvernement.



À Saint-Charles-sur-Richelieu, le revenu médian après impôts des hommes de 65 ans et plus est nettement supérieur à celui des femmes du même âge (39 200 c. 27 000 \$).

Le revenu médian après impôts diminue au fil des âges, passant de 41 200 \$ chez les 55 à 64 ans à 27 400 \$ chez les 75 ans et plus.

Note : Cet indicateur doit être interprété avec prudence considérant les effets de la pandémie sur le marché du travail et les différentes mesures d'aide financière offertes par le gouvernement.

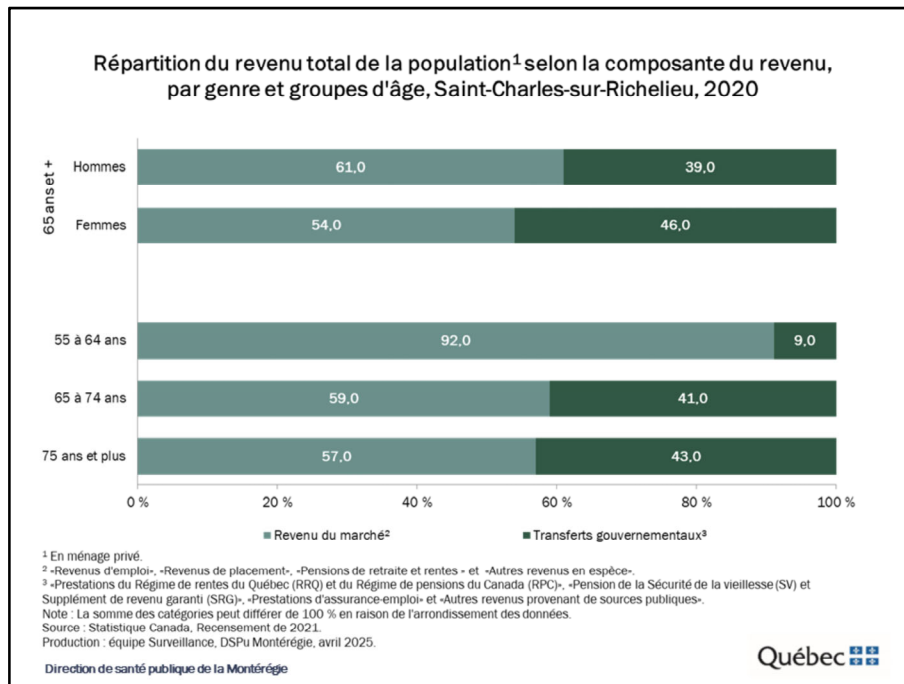


Selon le Recensement de 2021, à Saint-Charles-sur-Richelieu :

- 57,6 % du revenu total des personnes âgées provient de revenus du marché, catégorie qui comprend les revenus d'emploi, revenus de placements, pensions privées et rentes.
- 42,4 % du revenu total provient des transferts gouvernementaux, catégorie qui comprend la pension de la sécurité de la vieillesse, le supplément de revenu garanti, le régime des rentes du Québec et le régime de pension du Canada.

À Saint-Charles-sur-Richelieu, la proportion du revenu total provenant de transferts gouvernementaux est supérieure à celle observée dans la MRC, mais inférieure à celles observées en Montérégie et au Québec.

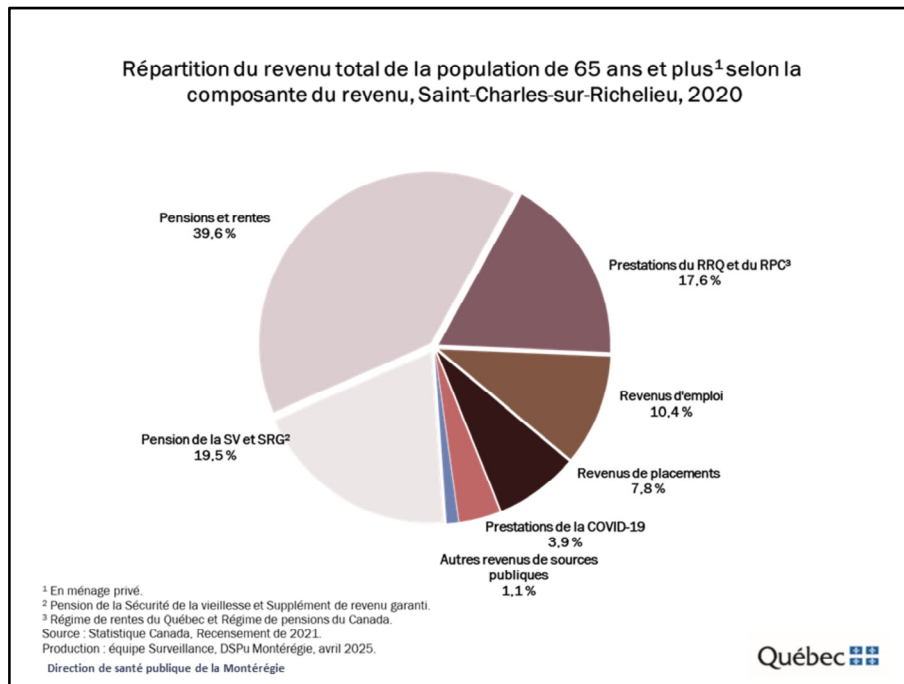
Note : Cet indicateur doit être interprété avec prudence considérant les effets de la pandémie sur le marché du travail et les différentes mesures d'aide financière offertes par le gouvernement.



À Saint-Charles-sur-Richelieu, la part du revenu total provenant de transferts gouvernementaux est plus élevée chez les femmes de 65 ans et plus que chez les hommes du même âge (46,0 c. 39,0 %).

La part du revenu total provenant de transferts gouvernementaux augmente au fil des âges, passant de 9,0 % chez les 55 à 64 ans à 43,0 % chez les 75 ans et plus.

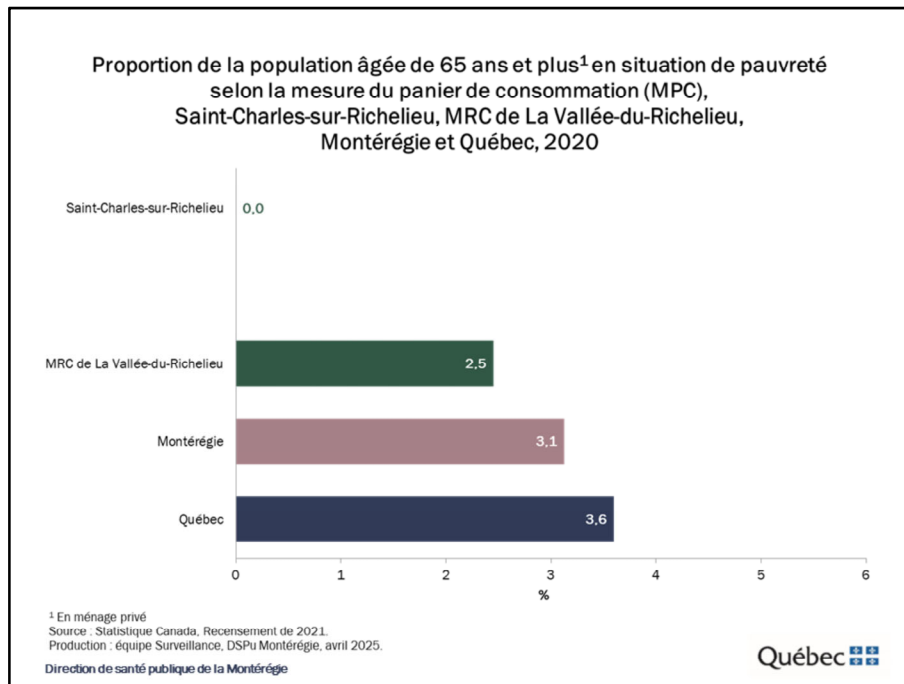
Note : Cet indicateur doit être interprété avec prudence considérant les effets de la pandémie sur le marché du travail et les différentes mesures d'aide financière offertes par le gouvernement.



Selon le Recensement de 2021, les principales sources de revenus des personnes âgées de Saint-Charles-sur-Richelieu sont :

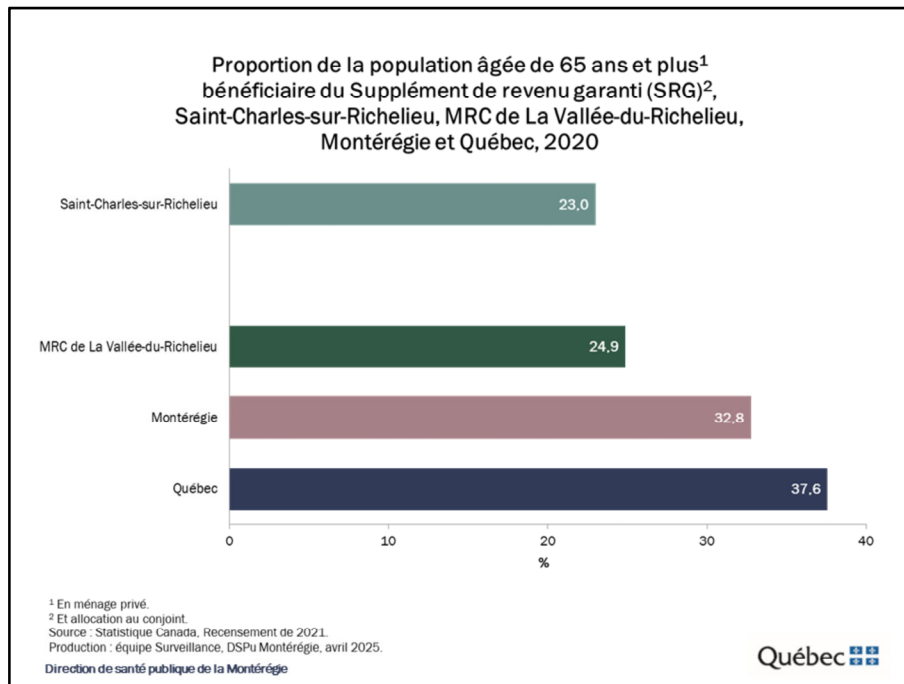
- Pensions de retraite et rentes (39,6 %);
- Pension de la Sécurité de vieillesse et Supplément de revenu garanti (19,5 %);
- Prestations du Régime de rentes du Québec et du Régime de pensions du Canada (17,6 %);
- Revenus d'emploi (10,4 %);
- Revenus de placements (7,8 %);
- Prestations de la COVID-19 (3,9 %);
- Autres revenus de sources publiques (1,1 %).

Note : Cet indicateur doit être interprété avec prudence considérant les effets de la pandémie sur le marché du travail et les différentes mesures d'aide financière offertes par le gouvernement.



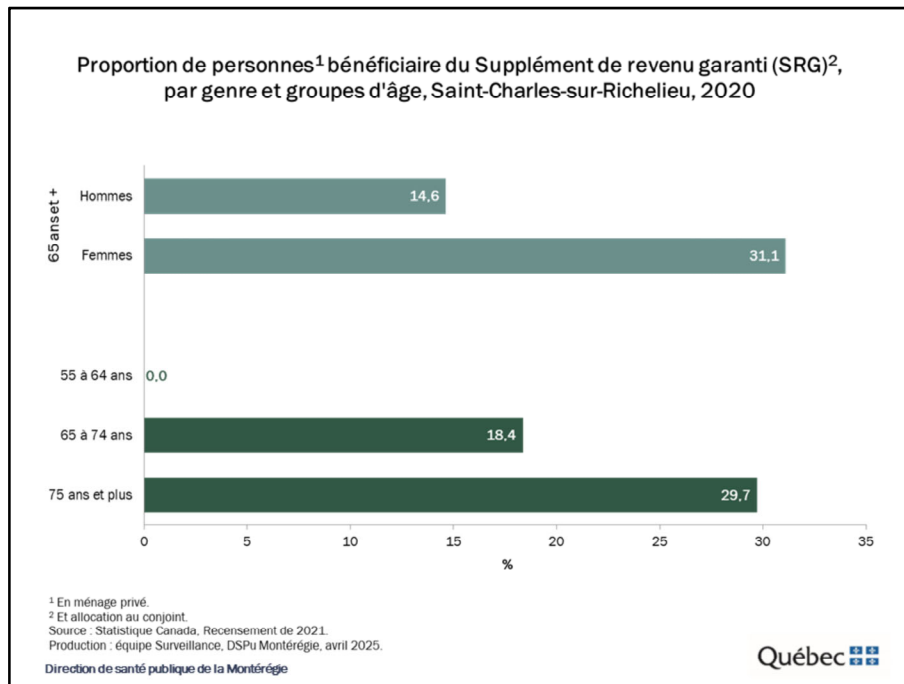
Selon le Recensement de 2021, à Saint-Charles-sur-Richelieu, 0,0 % des personnes âgées sont en situation de faible revenu selon la mesure du panier de consommation (MPC). Cette proportion est inférieure à celles observées dans les trois autres territoires.

Note : Cet indicateur doit être interprété avec prudence considérant les effets de la pandémie sur le marché du travail et les différentes mesures d'aide financière offertes par le gouvernement.



Selon le Recensement de 2021, à Saint-Charles-sur-Richelieu, 23,0 % des personnes âgées de 65 ans et plus bénéficient du Supplément de revenu garanti (SRG). Cette proportion est inférieure à celles observées dans les trois autres territoires.

Note : Cet indicateur doit être interprété avec prudence considérant les effets de la pandémie sur le marché du travail et les différentes mesures d'aide financière offertes par le gouvernement.

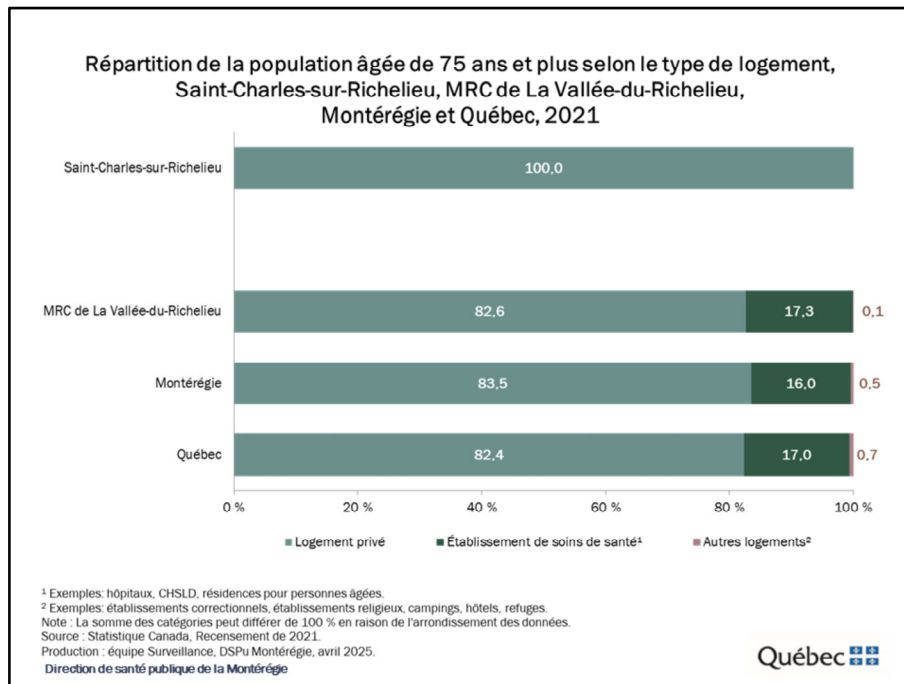


À Saint-Charles-sur-Richelieu, la proportion de personnes âgées bénéficiant du Supplément de revenu garanti (SRG) s'avère plus élevée chez les femmes de 65 ans et plus que chez les hommes du même âge (31,1 c. 14,6 %).

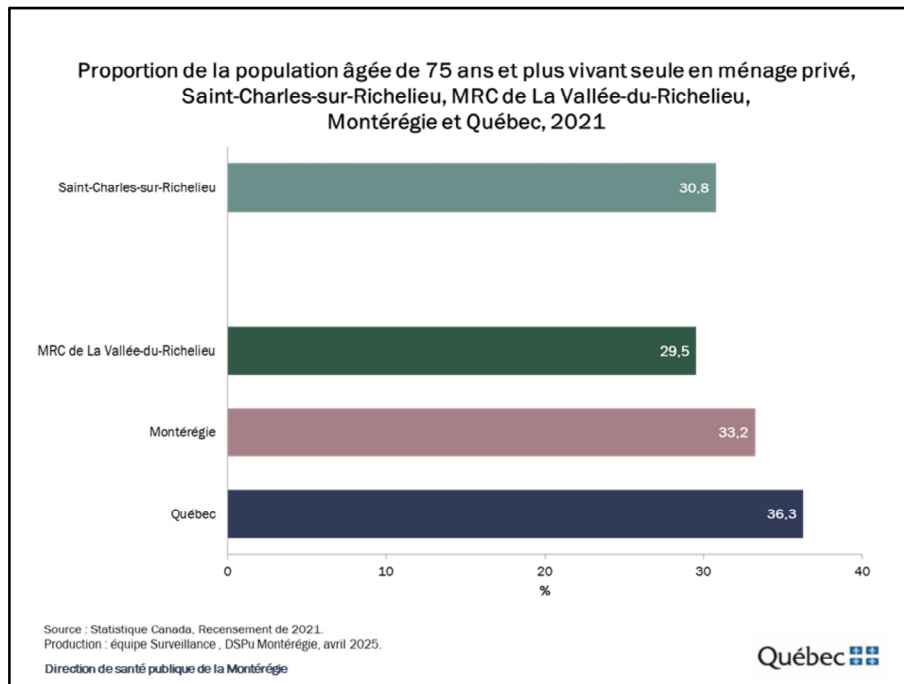
La proportion de personnes âgées bénéficiant de Supplément de revenu garanti (SRG) augmente avec l'âge pour atteindre 29,7 % chez les personnes de 75 ans et plus.

Note : Cet indicateur doit être interprété avec prudence considérant les effets de la pandémie sur le marché du travail et les différentes mesures d'aide financière offertes par le gouvernement.

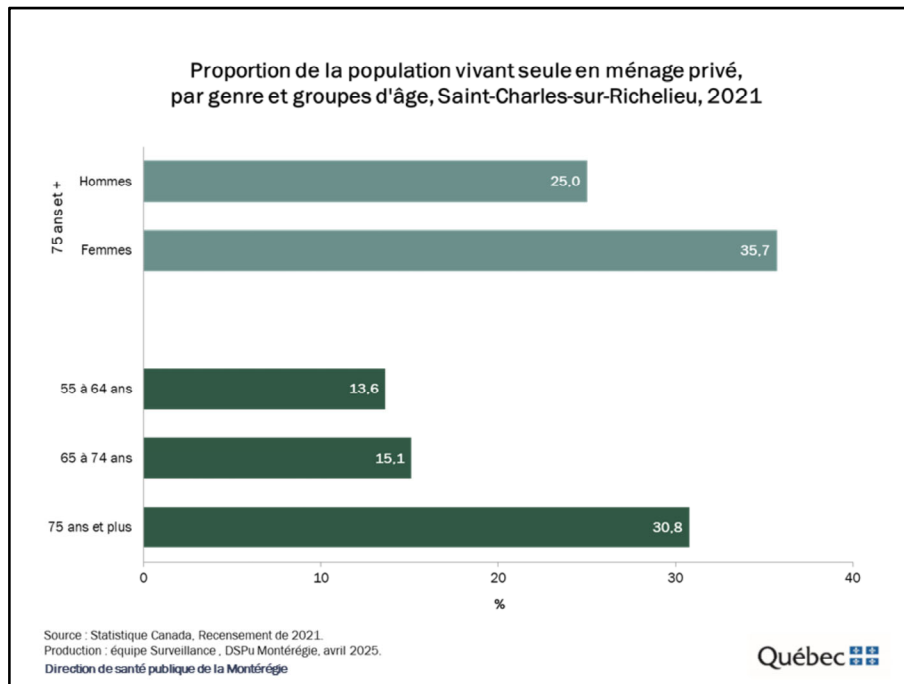
III. Logement



Selon le Recensement de 2021, à Saint-Charles-sur-Richelieu, 100,0 % des personnes âgées de 75 ans et plus vivent dans un logement privé. Cette proportion est nettement supérieure à celles observées dans les trois autres territoires.

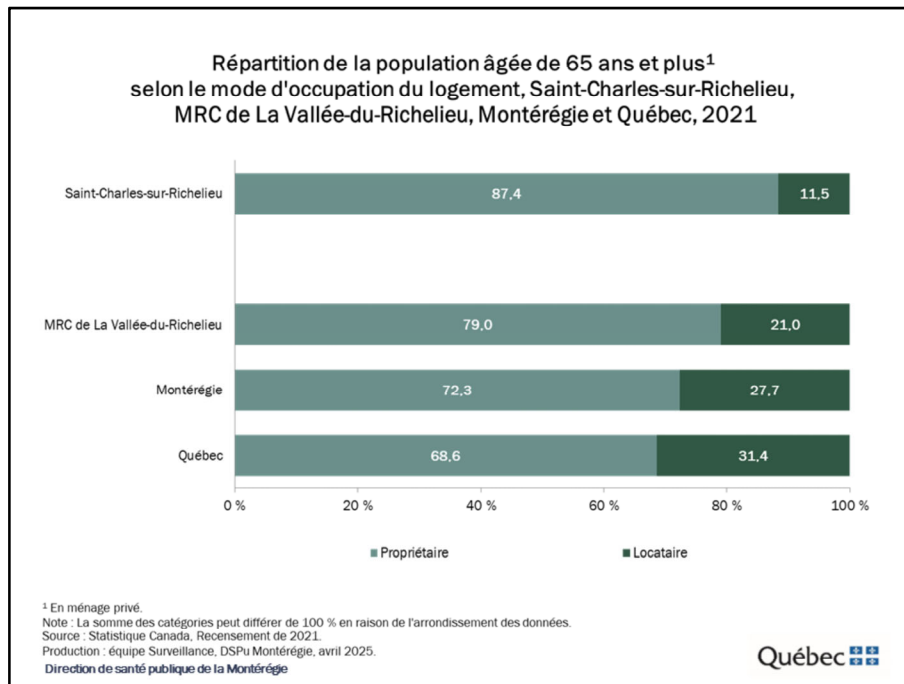


Selon le Recensement de 2021, à Saint-Charles-sur-Richelieu, 30,8 % des personnes âgées de 75 ans et plus vivent seules. Cette proportion est supérieure à celle observée dans la MRC, mais inférieure à celles observées en Montérégie et au Québec.

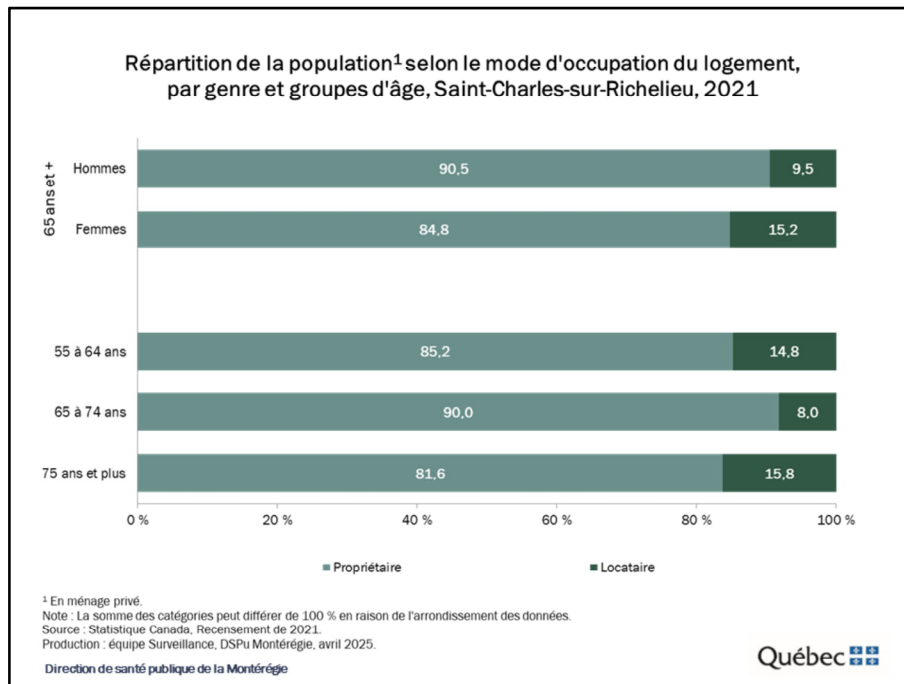


À Saint-Charles-sur-Richelieu, toutes proportions gardées, les femmes de 75 ans sont plus nombreuses à vivre en logement privé que les hommes du même âge (35,7 c. 25,0 %).

Plus on avance en âge, plus la proportion de personnes vivant seules augmente, passant de 13,6 % chez les 55 à 64 ans à 30,8 % chez les 75 ans et plus.

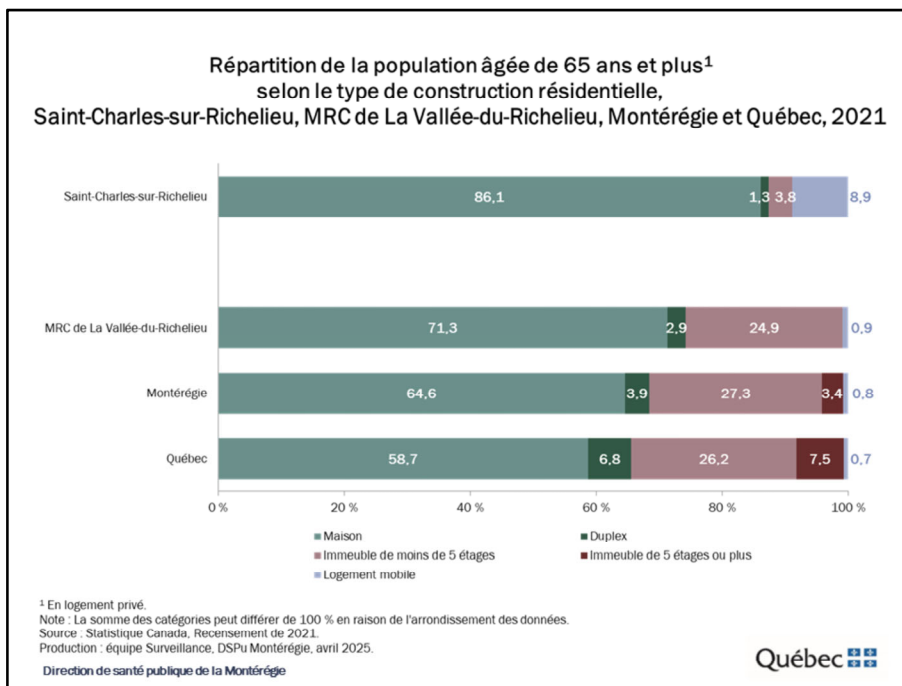


Selon le Recensement de 2021, à Saint-Charles-sur-Richelieu, près de neuf personnes âgées de 65 ans et plus sur dix (87,4 %) sont propriétaires de leur logement. Cette proportion est supérieure à celles observées dans les trois autres territoires.



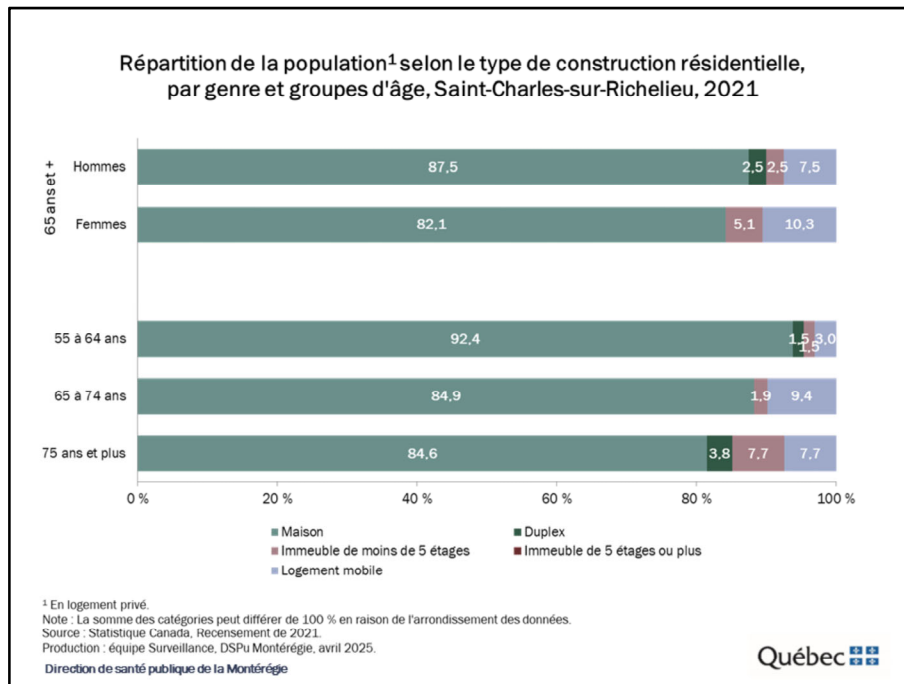
À Saint-Charles-sur-Richelieu, les femmes de 65 ans et plus sont proportionnellement plus nombreuses à être locataires de leur logement que les hommes du même âge (15,2 c. 9,5 %).

Par ailleurs, la proportion de personnes propriétaires de leur logement est la plus élevée chez les personnes de 75 ans et plus.



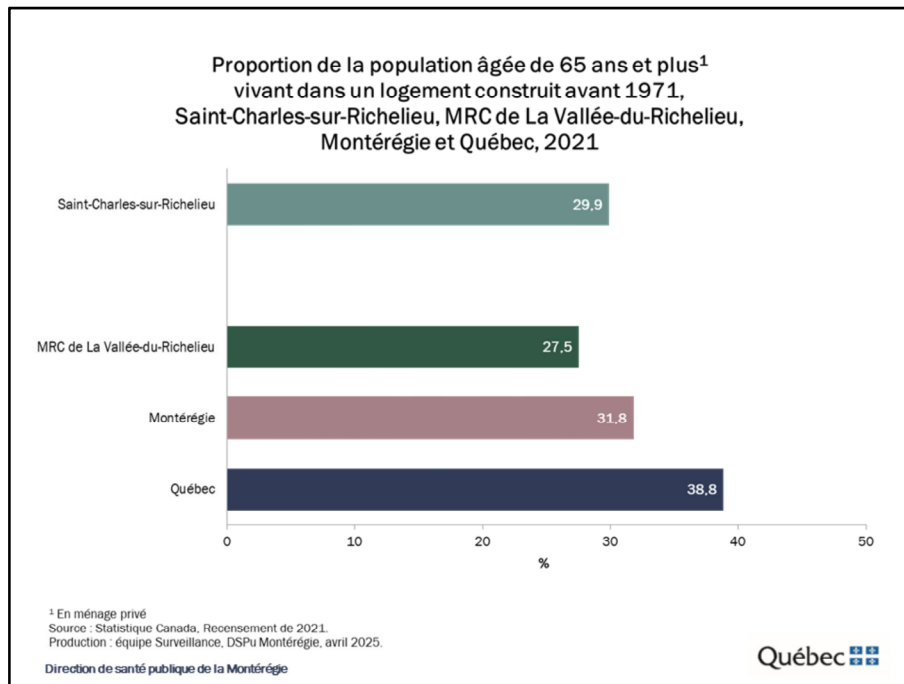
Selon le Recensement de 2021, à Saint-Charles-sur-Richelieu, parmi les personnes âgées vivant en logement privé :

- 86,1 % résident dans une maison;
- 8,9 % dans un logement mobile;
- 3,8 % dans un immeuble de moins de 5 étages;
- 1,3 % dans un duplex.

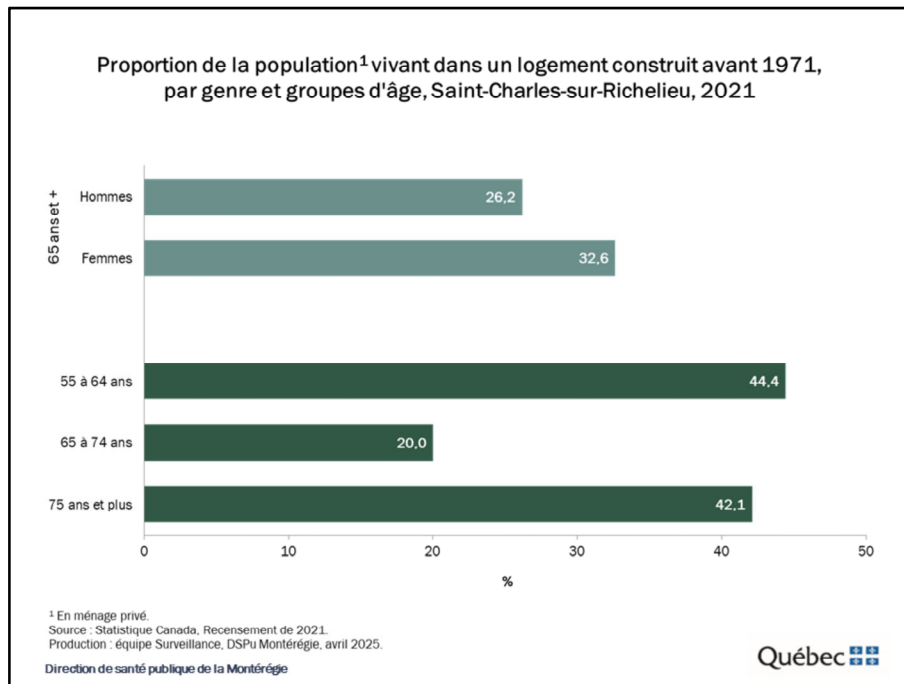


À Saint-Charles-sur-Richelieu, les hommes de 65 ans et plus sont proportionnellement plus nombreux à vivre dans une maison que les femmes du même âge (87,5 c. 82,1 %).

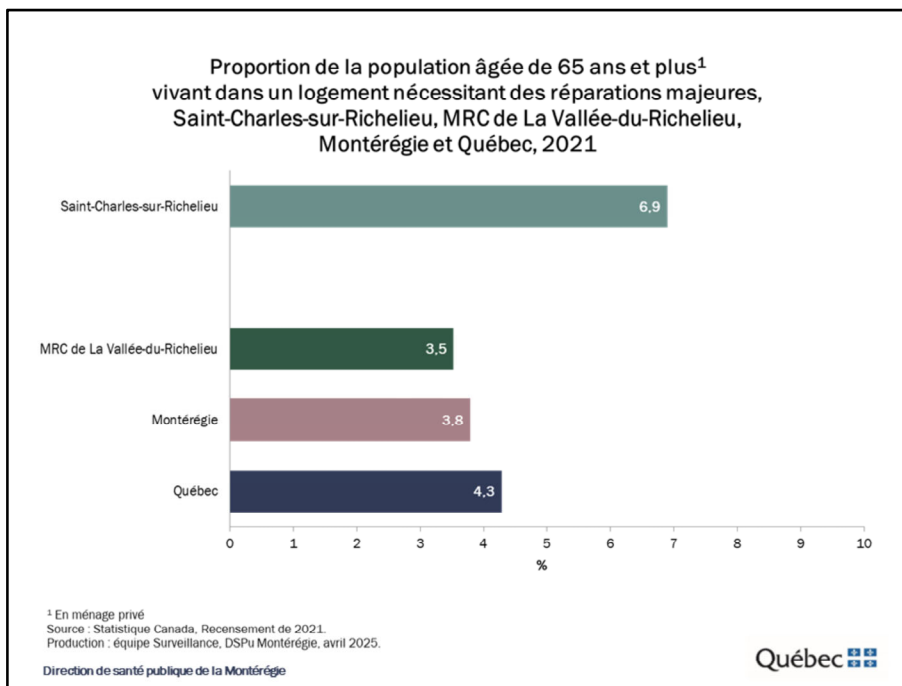
La proportion de personnes vivant dans une maison diminue globalement avec l'âge.



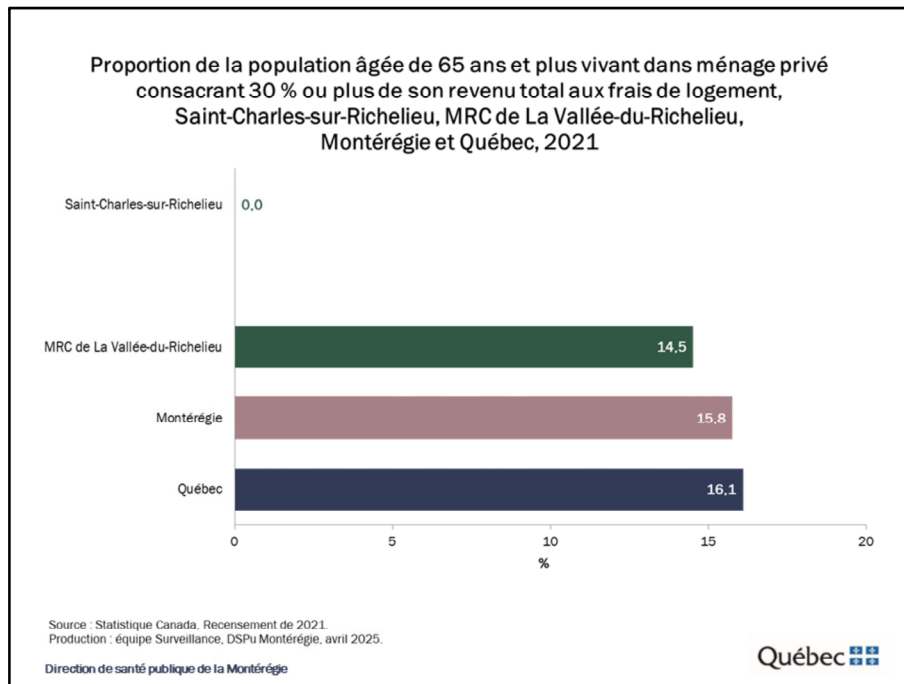
Selon le Recensement de 2021, à Saint-Charles-sur-Richelieu, environ trois personnes âgées sur dix (29,9 %) vivent dans un logement construit avant 1971. Cette proportion est supérieure à celle observée dans la MRC, mais inférieure à celles observées en Montérégie et au Québec.



À Saint-Charles-sur-Richelieu, les femmes de 65 ans et plus sont plus nombreuses, en proportion, que les femmes du même âge, à vivre dans un vieux logement (32,6 c. 26,2 %). Par ailleurs, quatre personnes de 75 ans et plus sur dix (42,1 %) vivent dans un vieux logement.



Selon le Recensement de 2021, à Saint-Charles-sur-Richelieu, 6,9 % des personnes âgées vivent dans un logement nécessitant des réparations majeures, soit une proportion plus élevée que celles observées dans les trois autres territoires.



Selon le Recensement de 2021, 0,0 % des personnes âgées de Saint-Charles-sur-Richelieu vivent dans un ménage consacrant 30 % ou plus de son revenu total aux frais de logement. Cette proportion est nettement inférieure à celles observées dans les trois autres territoires.

Note : Cet indicateur doit être interprété avec prudence considérant les effets de la pandémie sur le marché du travail et les différentes mesures d'aide financière offertes par le gouvernement.

IV. Faits saillants

Faits saillants

Dans l'ensemble, le profil socioéconomique des personnes âgées de Saint-Charles-sur-Richelieu est légèrement favorable à celui des personnes âgées de la MRC de La Vallée-du-Richelieu.

Comparativement à la MRC de La Vallée-du-Richelieu, Saint-Charles-sur-Richelieu affiche notamment :

- Une proportion supérieure de personnes âgées :
 - Détenant aucun certificat, diplôme ou grade (28,7 c. 18,9 %)
 - Vivant dans un vieux logement (29,9 c. 27,5 %)
 - Vivant dans un logement nécessitant des réparations majeures (6,9 c. 3,5 %)
- Une proportion inférieure de personnes âgées :
 - En situation de pauvreté selon la MPC (0,0 c. 2,5 %)
 - Bénéficiaires du Supplément de revenu garanti (23,0 c. 24,9 %)
 - Locataires de leur logement (11,5 c. 21,0 %)
 - Vivant dans un logement inabordable (0,0 c. 14,5 %)
- Un revenu médian supérieur (34 400 c. 32 800 \$)
- Une part plus importante de revenus provenant de transferts gouvernementaux (42,4 c. 40,3 %)

Glossaire

Logement mobile : Logement individuel conçu et construit pour être transporté sur son propre châssis et que l'on peut déplacer sans grand délai.

Mesure du panier de consommation : La Mesure du panier de consommation élaborée par Emploi et Développement social Canada (EDSC) désigne la mesure de faible revenu fondée sur le coût d'un panier de biens et de services correspondant à un niveau de vie de base. Le seuil représente, selon des qualités et des quantités déterminées, les coûts de la nourriture, de l'habillement, des chaussures, du transport, du logement et des autres dépenses pour une famille de référence composée de deux adultes et deux enfants.

Revenu médian après impôt : revenu qui divise la population en deux groupes égaux, tel que la moitié de la population a un revenu supérieur et l'autre moitié, un revenu inférieur. Le revenu après impôt est composé de toutes les sources de revenus (revenu d'emploi, de placements et transferts gouvernementaux), moins l'impôt fédéral et provincial.

Logement nécessitant des réparations majeures : Les réparations majeures peuvent comprendre des problèmes compromettant la structure du logement ou les systèmes importants du logement (chauffage, plomberie et réseau électrique).

Frais de logement : montant total moyen de tous les frais de logements payés chaque mois par les ménages qui sont propriétaires ou locataires de leur logement (paiements hypothécaires ou loyer, impôt foncier, charges de copropriété, frais d'électricité, de chauffage, etc.).

Offre de service de l'Équipe Surveillance

- Disponible sur l'[Extranet santémonterégie – Portrait de la population](#)
- Présente : nos services, nos thématiques, nos partenaires, les avantages, la façon de faire et des exemples de produits
- Pour faire une demande :
 - [Document d'aide pour clarifier la demande de service](#)
 - Courriel : surveillance.ci:sssmc16@sss.gouv.qc.ca
 - Équipe Surveillance communiquera avec vous

Direction de santé publique de la Montérégie

- L'offre de service, développé par l'Équipe surveillance, est disponible sur l'Extranet – Surveillance de l'état de santé de la population <https://extranet.santemonteregie.qc.ca/app/uploads/2023/12/offreservice-surveillance.pdf>
- Cette offre présente :
 - nos services - nous pouvons notamment analyser votre besoin, réaliser un produit, ou encore, vous soutenir dans la planification de services ou de projets;
 - nos thématiques - nous avons accès à de nombreuses banques de données couvrant une multitude de thématiques en lien avec la santé et ses déterminants;
 - nos partenaires;
 - les avantages de faire affaire avec nous - notre équipe détient une grande expertise dans le traitement, l'analyse et l'interprétation des données et comprend bien les enjeux et limites associés aux différentes banques de données;
 - des exemples de produits que nous réalisons.
- Pour faire une demande :
 - Un [Document d'aide pour clarifier la demande de service](#) est mis à votre disposition afin de circonscrire la demande et d'identifier le produit le plus adapté à vos besoins <https://extranet.santemonteregie.qc.ca/app/uploads/2024/01/documentaidedemandesurveillance.pdf>

Les demandes sont acheminées au courriel générique pour l'équipe Surveillance

- Suite à la réception du courriel, un membre de l'équipe surveillance communiquera avec vous afin de faire un retour sur le [Document d'aide pour clarifier la demande de service](#) (objectifs, publics cibles, thématiques, territoires et échéanciers)