

Profil des personnes immigrantes

MRC de Vaudreuil-Soulanges

Julie Boulais
Avril 2025



Direction de santé publique de la Montérégie

Québec 

Julie Boulais, Msc. Démographie

CISSS de la Montérégie-Centre
Direction de santé publique
Équipe Surveillance
1255 rue Beauregard, Longueuil (Québec) J4K 2M3

Courriel : julie.boulais.agence16@ssss.gouv.qc.ca
WEB : <https://extranet.santemonteregie.qc.ca/dspu/portrait-population/>

Citation suggérée

Boulais, J. (2025). *Profil des personnes immigrantes; MRC de Vaudreuil-Soulanges*. Longueuil : Centre intégré de santé et de services sociaux de la Montérégie-Centre. Direction de santé publique. Équipe Surveillance.



Ce document peut être téléchargé et partagé à condition d'en mentionner la source. De plus, il ne peut être modifié de quelque façon que ce soit, ni utilisé à des fins commerciales.

Ce Portfolio comporte des commentaires sous la plupart des diapositives. Il est conseillé d'utiliser l'affichage *Page de commentaires*.

Introduction

- **Portrait concernant certaines villes de la MRC seulement**
 - ✓ En raison du faible nombre de personnes immigrantes dans certaines villes, seules les données sont présentées pour celles en comptant plus de 500.
- **Personnes immigrantes : nées à l'extérieur du Canada et qui ne sont pas citoyens canadiens de naissance**
- **Source de données : Recensement de 2021 de Statistique Canada**
 - ✓ **Mise en garde :** les données du Recensement ont été collectées en temps de pandémie, laquelle a eu un impact considérable sur le marché du travail et le revenu des particuliers. Tous les indicateurs reliés à l'emploi, au navettage et au revenu doivent donc être interprétés avec précaution.
 - ✓ **Univers :** population vivant en ménage privé
 - Exclut les personnes vivant en ménage collectif institutionnel (ex. : CHSLD) et en ménage collectif non institutionnel (ex. : résidences pour personnes âgées).

Introduction

- 8 volets à l'analyse
 - I. Données démographiques
 - II. Catégorie d'admission, lieu de naissance et période d'immigration
 - III. Minorités visibles
 - IV. Langue
 - V. Conditions socioéconomiques
 - VI. Logement
 - VII. Faits saillants

- Comparaison
 - ✓ Montérégie

I. Données démographiques

Répartition des personnes¹ immigrantes² et des immigrants récents selon les villes et la MRC de Vaudreuil-Soulanges, 2021

Territoires	Total - immigrants		Immigrants récents 2016-2021	
	N	%	N	%
L'Île-Perrot	2 020	18,1	185	9,2
Notre-Dame-de-l'Île-Perrot	1 925	16,9	175	9,1
Pincourt	2 725	18,5	240	8,8
Vaudreuil-Dorion	9 680	23,0	1 205	12,4
Hudson	955	17,7	75	7,9
Saint-Lazare	2 725	12,2	210	7,7
Rigaud	580	7,6	55	9,5
MRC de Vaudreuil-Soulanges	23 025³	14,4	2 360³	10,2

Note : La somme des catégories peut différer de 100 % en raison de l'arrondissement des données.

¹ En ménage privé.

² Depuis 1980.

³ Le nombre inclut les personnes immigrantes de l'ensemble des villes de la MRC de Vaudreuil-Soulanges.

Source : Statistique Canada, Recensement de 2021.

Production : équipe Surveillance, DSP Montérégie, mars 2025.

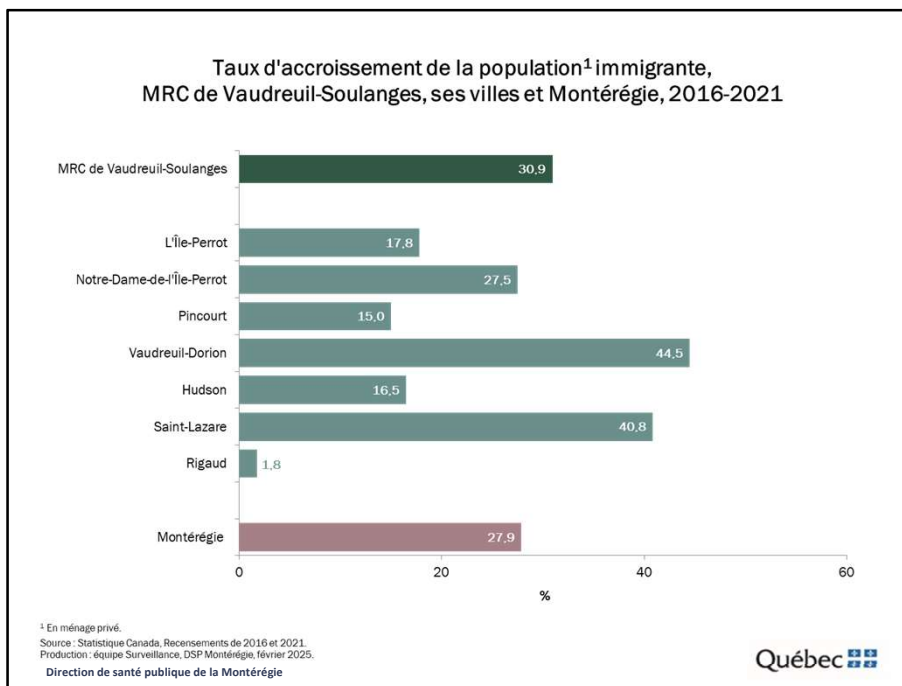
Direction de santé publique de la Montérégie



Selon le Recensement de 2021, on dénombre 23 025 personnes immigrantes dans la MRC de Vaudreuil-Soulanges, représentant 14,4 % de la population totale et 12,8 % de toutes les personnes immigrantes de la Montérégie.

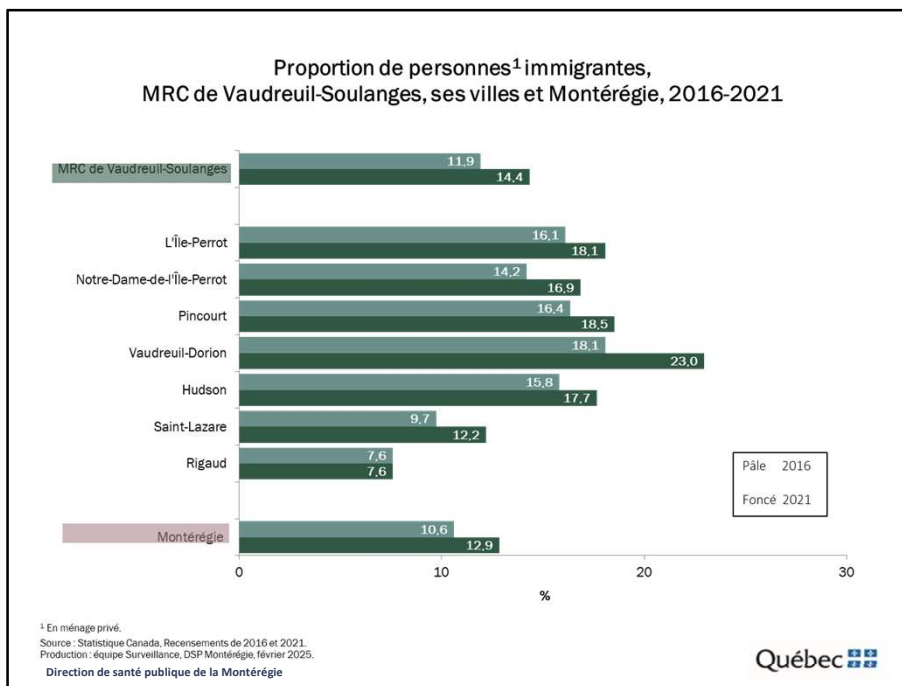
C'est à Vaudreuil-Dorion que l'on retrouve le plus d'immigrants, en effet près du quart (23,0 %) y résident.

Le dixième (10,2 %) des personnes immigrantes de la MRC de Vaudreuil-Soulanges ont immigré au cours des cinq dernières années. C'est aussi à Vaudreuil-Dorion (12,4 %) que l'on retrouve le plus d'immigrants récents, en proportion.



Dans la MRC de Vaudreuil-Dorion, la population immigrante s'est accrue de 30,9 % entre 2016 et 2021, soit un accroissement supérieur à celui observé en Montérégie (27,9 %). Le nombre de personnes immigrantes dans le CLSC est passé de 17 580 en 2016 à 23 025 en 2021.

Les villes de Vaudreuil-Dorion (44,5 %) et de Saint-Lazare (40,8 %) affichent les taux d'accroissement les plus élevés de la MRC. À l'opposé, la population immigrante de Rigaud a connu la plus faible croissance (1,8 %).



À l'exception de la ville de Rigaud, les proportions de personnes immigrantes ont augmenté dans tous les territoires au cours des cinq dernières années. Dans la MRC de Vaudreuil-Soulanges, cette proportion est passée de 11,9 à 14,4 %.

La hausse la plus marquée s'observe à Vaudreuil-Dorion.

**Répartition de la population¹ immigrante² selon le groupe d'âge,
MRC de Vaudreuil-Soulanges, ses villes et Montérégie, 2021**

Territoires	0-17 ans		18-64 ans		65 ans et plus		Total
	N	%	N	%	N	%	N
L'Île-Perrot	120	6,0	1 530	75,9	370	18,4	2 015
Notre-Dame-de-l'Île-Perrot	110	5,7	1 505	78,4	310	16,1	1 920
Pincourt	215	7,9	1 970	72,3	540	19,8	2 725
Vaudreuil-Dorion	840	8,7	7 485	77,3	1 355	14,0	9 680
Hudson	40	4,2	420	44,0	500	52,4	955
Saint-Lazare	170	6,2	1 945	71,4	605	22,2	2 725
Rigaud	20	3,4	355	61,2	205	35,3	580
MRC de Vaudreuil-Soulanges	1 665	7,2	16 975	73,7	4 380	19,0	23 020
Montérégie	16 750	9,3	131 615	73,2	31 530	17,5	179 890

Note : La somme des catégories peut différer de 100 % en raison de l'arrondissement des données.

¹ En ménage privé.

² Depuis 1980.

Source : Statistique Canada, Recensement de 2021.

Production : équipe Surveillance, DSP Montérégie, décembre 2024.

En 2021, dans la MRC de Vaudreuil-Soulanges, près des trois quarts (73,7 %) des personnes immigrantes sont âgées de 18 à 64 ans et 19,0 % de 65 ans et plus. Par ailleurs, les jeunes de moins de 18 ans représentent moins de 10 % de la population totale immigrante. Cette répartition est comparable à celle observée en Montérégie.

La structure par âge de la population immigrante varie entre les villes de la MRC. Ainsi, c'est à Hudson (52,4 %) et Rigaud (35,3 %) qu'on retrouve les proportions les plus élevées de personnes immigrantes âgées de 65 ans et plus. Par ailleurs, c'est dans ces deux villes qu'on dénombre, en proportion, le moins de jeunes immigrants (moins de 18 ans).

II. Catégorie d'admission et lieu de naissance

Répartition de la population¹ immigrante² selon la catégorie d'admission, MRC de Vaudreuil-Soulanges, ses villes et Montérégie, 2021

Territoires	Économiques		Parrainés		Réfugiés		Autres		Total
	N	%	N	%	N	%	N	%	N
L'Île-Perrot	1095	64,2	390	22,9	190	11,1	30	1,8	1705
Notre-Dame-de-l'Île-Perrot	1000	62,5	380	23,8	215	13,4	0	0,0	1600
Pincourt	1550	67,5	470	20,5	235	10,2	35	1,5	2295
Vaudreuil-Dorion	4430	51,0	2655	30,6	1395	16,1	210	2,4	8690
Hudson	300	65,2	155	33,7	10	2,2	0	0,0	460
Saint-Lazare	1000	49,4	770	38,0	250	12,3	0	0,0	2025
Rigaud	185	48,7	150	39,5	30	7,9	0	0,0	380
MRC de Vaudreuil-Soulanges	10 620	55,7	5 605	29,4	2 535	13,3	320	1,7	19 080
Montérégie	91 895	59,6	37 560	24,4	22 745	14,8	2 000	1,3	154 200

Note : La somme des catégories peut différer de 100 % en raison de l'arrondissement des données.

¹ En ménage privé.

² Depuis 1980.

Source : Statistique Canada, Recensement de 2021.

Production : équipe Surveillance, DSP Montérégie, décembre 2024.

Direction de santé publique de la Montérégie



Selon le Recensement de 2021, parmi les 19 080 personnes immigrantes de la MRC de Vaudreuil-Soulanges arrivées au Canada après 1980, un peu plus de la moitié (55,7 %) sont des immigrants économiques, près de 30 % sont des immigrants parrainés par la famille et 13,3 % des réfugiés. Cette répartition est comparable à celle observée en Montérégie.

Vaudreuil-Dorion se démarque avec la proportion la plus élevée de réfugiés (16,1 %), alors qu'à Rigaud et Saint-Lazare près de quatre personnes immigrantes sur dix sont parrainées.

Répartition (%) de la population¹ immigrante selon le lieu de naissance, MRC de Vaudreuil-Soulanges, ses villes et Montérégie, 2021

Territoire	Lieu de naissance						
	Amérique du Nord	Amérique centrale et du Sud	Antilles et Bermudes	Europe	Afrique	Asie	Autres
L'Île-Perrot	2,2	15,3	5,9	33,9	14,6	28,0	0,0
Notre-Dame-de-l'Île-Perrot	1,8	11,2	5,7	41,3	11,9	27,5	0,0
Pincourt	1,1	8,8	4,4	39,4	12,3	33,8	0,0
Vaudreuil-Dorion	1,7	9,3	5,8	19,2	21,7	42,2	0,1
Hudson	12,0	2,6	1,0	72,3	2,6	8,4	0,0
Saint-Lazare	5,9	10,5	4,4	44,8	8,3	25,9	0,6
Rigaud	5,2	12,1	9,5	55,2	5,2	12,9	0,0
MRC de Vaudreuil-Soulanges	2,9	9,8	5,5	32,9	15,9	32,8	0,1
Montérégie	1,9	13,3	7,2	26,0	25,2	26,3	0,1

Note : La somme des catégories peut différer de 100 % en raison de l'arrondissement des données.

¹ En ménage privé.

Source : Statistique Canada, Recensement de 2021.

Production : équipe Surveillance, DSP Montérégie, décembre 2024.

Dans la MRC de Vaudreuil-Soulanges, un peu plus de six personnes immigrantes sur dix sont originaires de l'Europe (32,9 %) et de l'Asie (32,8 %). En comparaison de la Montérégie, la MRC compte une proportion supérieure d'immigrants en provenance de l'Europe et de l'Asie, puis une proportion inférieure d'immigrants nés en Afrique et en Amérique centrale et du Sud.

La répartition de la population immigrante selon le lieu de naissance varie grandement selon les villes de la MRC. La ville de Vaudreuil-Dorion affiche les proportions les plus élevées d'immigrants nés en Asie (42,2 %) et en Afrique (21,7 %), alors qu'à L'Île-Perrot 15,3 % des immigrants proviennent d'Amérique centrale et du Sud. Finalement, près des trois quarts (72,3 %) des immigrants de Hudson sont de souche européenne, soit une proportion supérieure à celle observée dans tous les autres territoires.

III. Minorités visibles

Direction de santé publique de la Montérégie

Québec 

Proportion de la population¹ immigrante appartenant à un groupe de minorités visibles, MRC de Vaudreuil-Soulanges, ses villes et Montérégie, 2021

Territoire	Groupe de minorités visibles								
	TOTAL Minorités visibles	Chinois	Sud-Asiatique	Noir	Latino-américain	Asiatique du Sud-Est	Asiatique occidental	Arabe	Autres
L'Île-Perrot	50,2	4,0	4,0	13,9	10,4	2,2	3,0	3,2	9,9
Notre-Dame-de-l'Île-Perrot	46,0	6,0	4,4	8,1	7,0	1,0	5,2	7,8	6,2
Pincourt	51,6	8,6	7,3	7,3	6,6	1,3	5,9	8,1	6,2
Vaudreuil-Dorion	71,1	2,5	24,0	12,3	8,0	1,7	1,4	11,9	9,2
Hudson	11,0	3,1	0,0	1,0	1,0	0,0	1,6	2,1	1,6
Saint-Lazare	39,8	2,2	11,7	5,7	7,3	2,0	0,9	3,7	5,7
Rigaud	31,9	5,2	0,0	10,3	9,5	0,0	1,7	4,3	0,0
MRC de Vaudreuil-Soulanges	55,4	3,7	13,9	10,2	7,5	1,9	2,5	8,4	7,3
Montérégie	64,2	9,2	5,0	17,0	11,5	2,7	3,9	10,9	4,1

Note : La somme des catégories peut différer de 100 % en raison de l'arrondissement des données.

¹ En ménage privé.

Source : Statistique Canada, Recensement de 2021.

Production : équipe Surveillance, DSP Montérégie, décembre 2024.

Direction de santé publique de la Montérégie



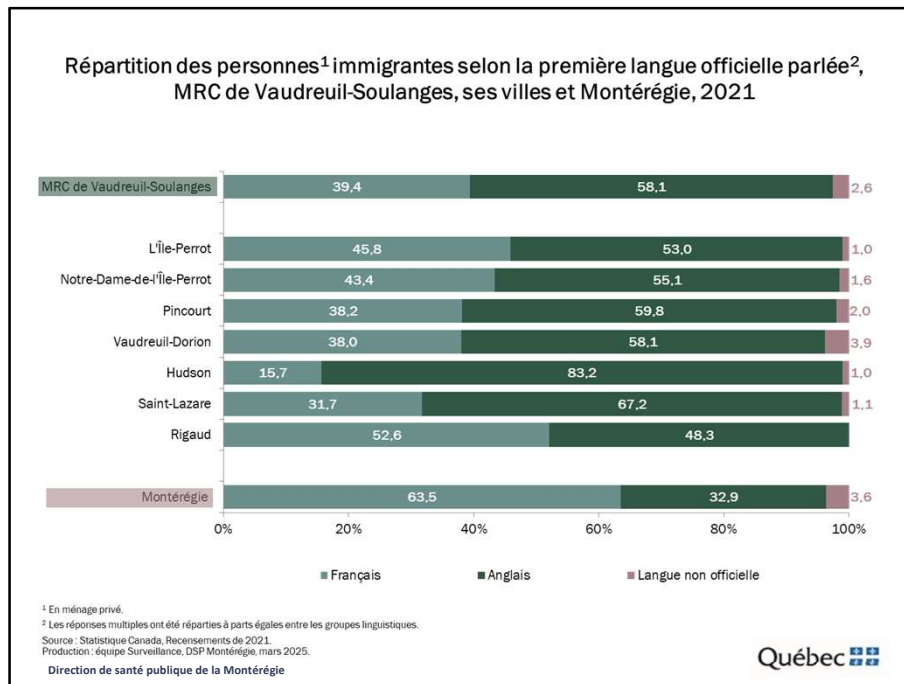
Selon le Recensement de 2021, un peu plus de la moitié des personnes immigrantes (55,4 %) de la MRC de Vaudreuil-Soulanges ont déclaré appartenir à un groupe de minorités visibles. Les Sud-Asiatiques (13,9 %) et les Noirs (10,2 %) représentent les principales minorités visibles du territoire. En comparaison de la Montérégie, la MRC affiche une proportion inférieure de personnes appartenant à un groupe de minorités visibles; cela vaut pour toutes les groupes sauf les Sud-Asiatiques.

On retrouve nettement moins de personnes appartenant à une minorité visible, en proportion, à Hudson (11 %). À l'opposé, cela s'observe pour environ sept personnes immigrantes sur dix (71,1 %) à Vaudreuil-Dorion. D'ailleurs, Vaudreuil-Dorion se démarque avec les proportions les plus élevées de Sud-Asiatiques (24,0 %) et de Noirs (12,3 %). L'Île Perrot compte aussi une proportion élevée de Noirs (13,9 %) et de Latino-américains (10,4 %). Finalement, c'est à Pincourt qu'on retrouve le plus de Chinois (8,6 %), en proportion.

IV. Langue

Direction de santé publique de la Montérégie

Québec 

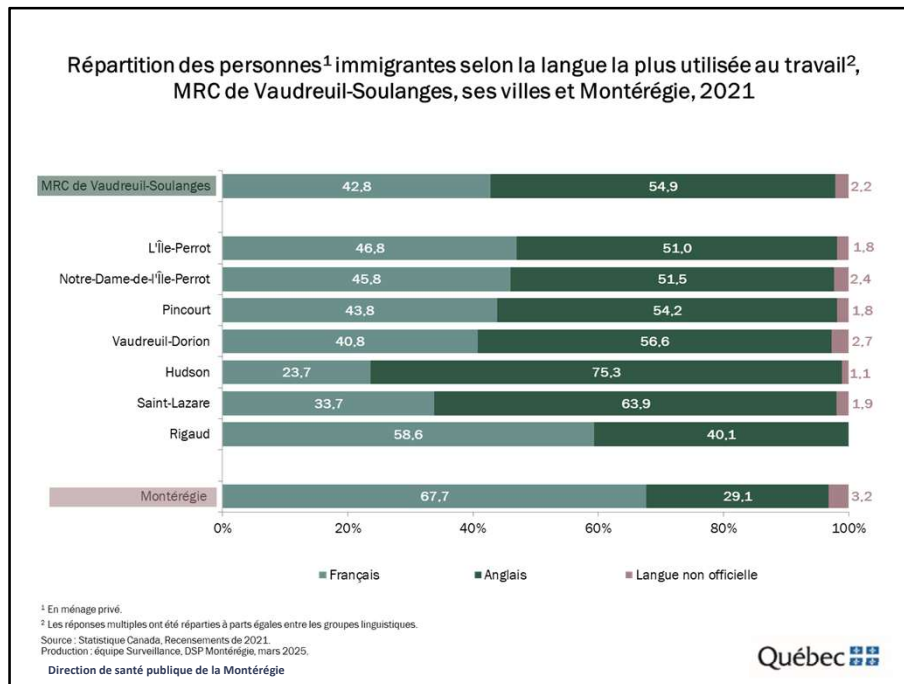


La première langue officielle parlée est l'indicateur qui permet d'identifier, le plus justement possible, la population susceptible de vouloir être desservie dans l'une ou l'autre des deux langues officielles. Elle permet donc d'estimer la taille et l'importance relative des communautés d'expression française et anglaise sur un territoire donné.

Selon le Recensement de 2021, les personnes d'expression anglaise représentent près de 60 % des immigrants de la MRC de Vaudreuil-Soulanges. Cette proportion est nettement supérieure à celle observée en Montérégie (32,9 %).

La proportion d'immigrants d'expression anglaise varie d'une ville à l'autre. C'est à Hudson (83,2 %) et Saint-Lazare 67,2 % que l'on retrouve les proportions les plus élevées alors qu'à Rigaud, cela concerne un peu moins de moitié de la population immigrante (48,3 %).

Moins de 3 % des personnes immigrantes de la MRC de Vaudreuil-Soulanges ne parlent ni le français ni l'anglais.



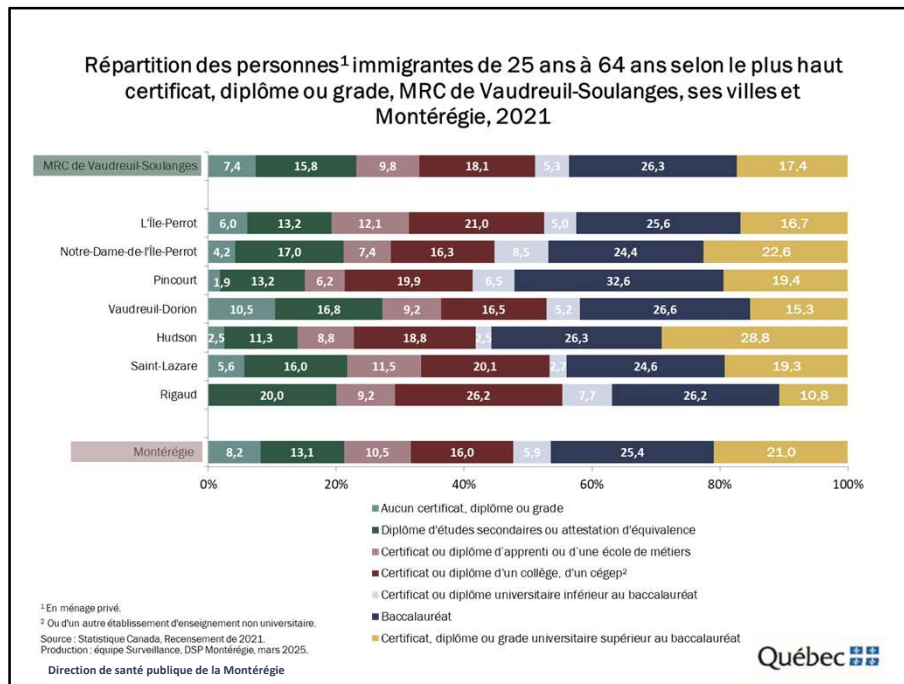
Selon le Recensement de 2021, un peu moins de la moitié des personnes immigrantes (42,8 %) de la MRC de Vaudreuil-Soulanges utilisent le français au travail, 54,9 % l'anglais et 2,2 %, une langue tierce.

La proportion de personnes immigrantes utilisant l'anglais au travail dans la MRC est près de deux fois plus élevée à celle observée en Montérégie.

Tout comme pour la variable « Première langue officielle parlée », c'est à Hudson (75,3 %) et Saint-Lazare (63,9 %) que l'on retrouve les proportions les plus élevées de personnes immigrantes parlant principalement l'anglais au travail alors qu'à Rigaud, cela concerne environ quatre immigrants sur dix (40,1 %).

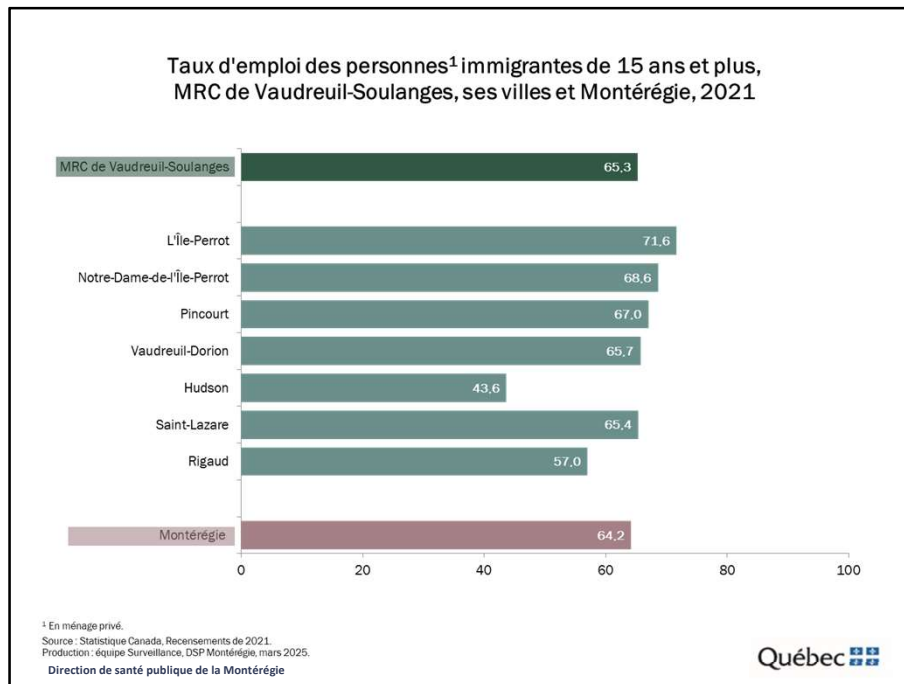
Enfin, environ 2 % de la population immigrante parle une langue non officielle.

V. Conditions socioéconomiques



Selon le Recensement de 2021, environ 7 % des personnes immigrantes de la MRC de Vaudreuil-Soulanges n'ont pas terminé leurs études secondaires. Un peu plus du quart ont obtenu un baccalauréat (26,3 %) et 17,4 % détiennent un certificat, diplôme ou grade universitaire.

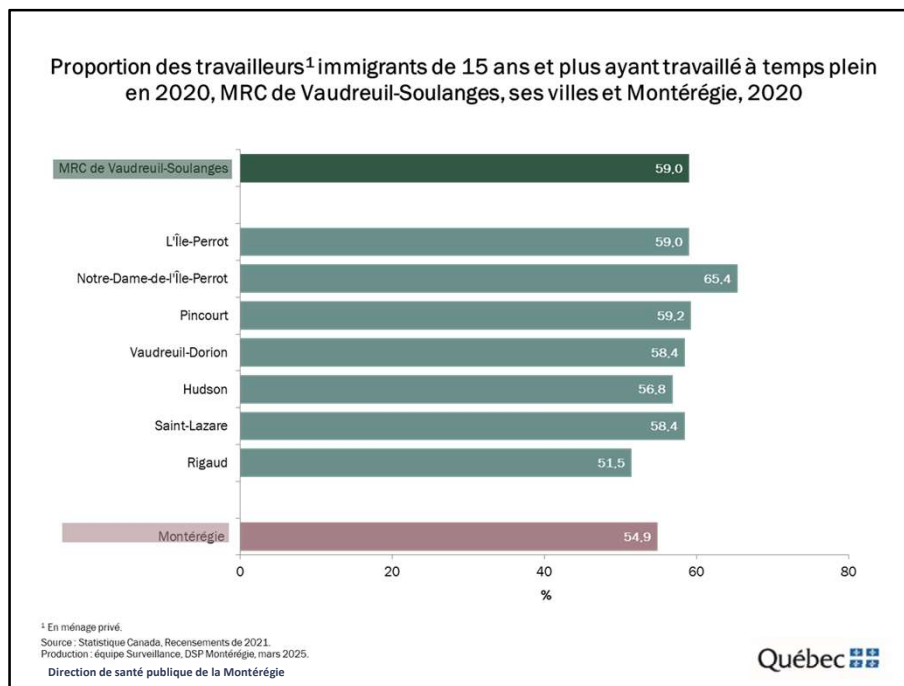
Le niveau d'éducation des personnes immigrantes varie toutefois grandement entre les villes de la MRC. C'est à Vaudreuil-Dorion (10,5 %) qu'on retrouve la proportion la plus élevée de personnes immigrantes n'ayant pas terminé leurs études secondaires alors qu'à Hudson, cette proportion avoisine les 3 %. À Hudson, près de trois personnes immigrantes sur dix (28,2 %) détiennent un certificat, diplôme ou grade universitaire, alors que cette proportion représente le dixième (10,8 %) à Rigaud. Les immigrants de Notre-Dame-de-l'Île-Perrot et Pincourt s'avèrent également plus scolarisés que la moyenne.



Dans la MRC de Vaudreuil-Soulanges, 65,3 % de la population immigrante occupe un emploi. Cette proportion est comparable à celle observée en Montérégie (64,2 %).

Le taux d'emploi varie d'une ville à l'autre, L'Île-Perrot comptant le plus de personnes immigrantes, en proportion, à travailler (71,6 %). À l'opposé, cette proportion est chiffrée à 43,6 % à Hudson.

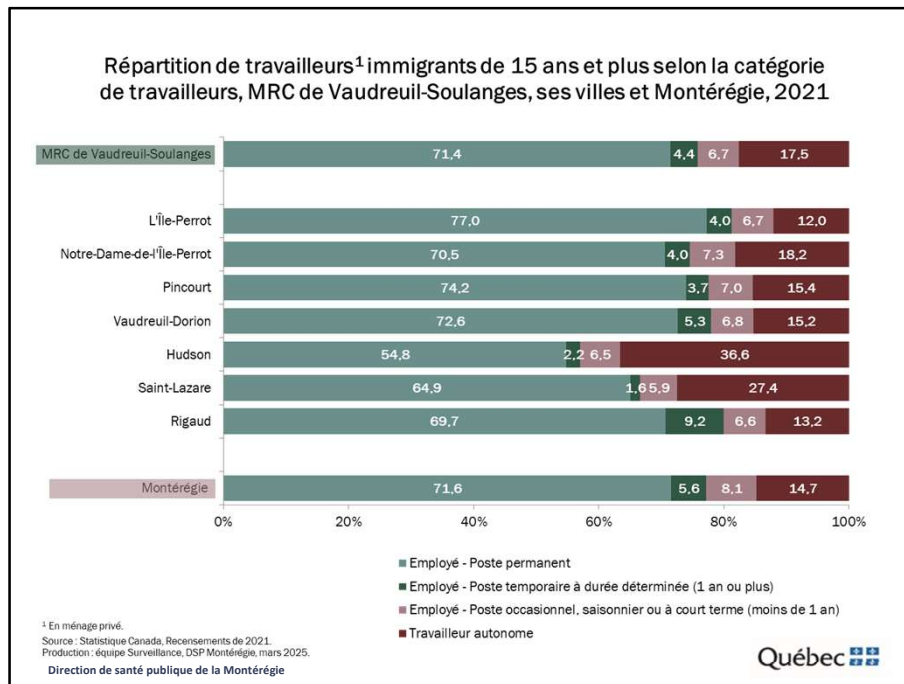
Note : Cet indicateur doit être interprété avec prudence considérant les effets de la pandémie sur le marché du travail.



Près de six travailleurs immigrants sur dix (59,0%) de la MRC de Vaudreuil-Soulanges ont déclaré avoir travaillé à temps plein en 2020. Cette proportion est supérieure à celle observée en Montérégie (54,9 %).

Notre-Dame-de-l'Île-Perrot se démarque avec la proportion la plus élevée de travailleurs immigrants à temps plein (65,4 %). À l'opposé, cela concerne 51,5 % de la population immigrante de Rigaud.

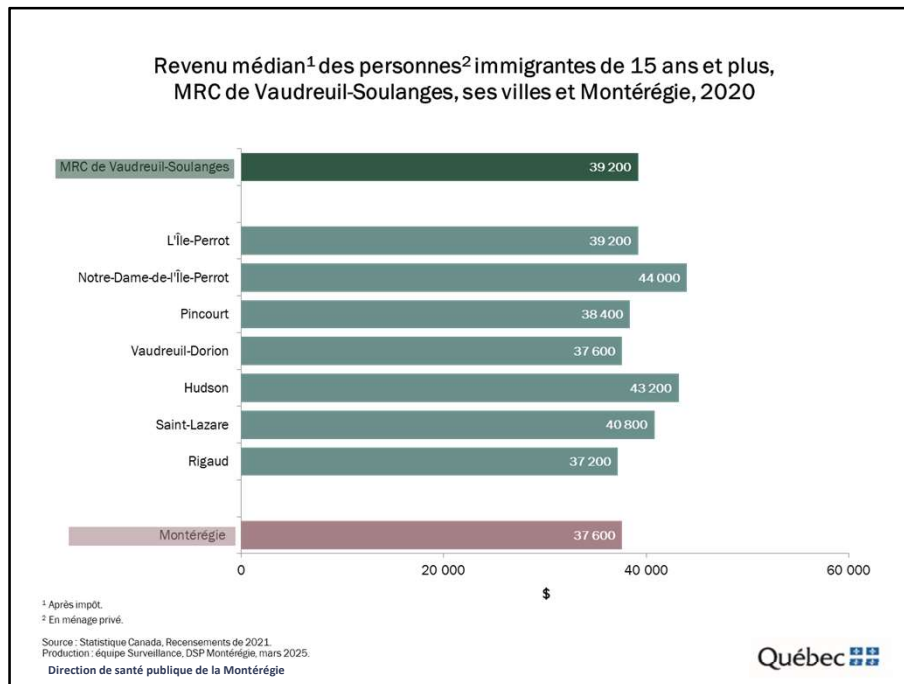
Note : Cet indicateur doit être interprété avec prudence considérant les effets de la pandémie sur le marché du travail.



Selon le Recensement de 2021, dans la MRC de Vaudreuil-Soulanges, un peu plus de huit travailleurs immigrants sur dix (82,5 %) sont des employés : 71,4 % détiennent un poste permanent, 6,7 % ont un poste temporaire à durée déterminée et 4,4 % un poste occasionnel, saisonnier ou à court terme, et 17,5 % sont des travailleurs autonomes.

La répartition selon la catégorie de travailleurs varie d'une ville à l'autre. Ainsi, Hudson (36,6 %) et Saint-Lazare (27,4 %) affichent les proportions les plus élevées de travailleurs autonomes. Les travailleurs immigrants de Rigaud (9,2 %) sont les plus nombreux, en proportion, à détenir un poste occasionnel, saisonnier ou à court terme.

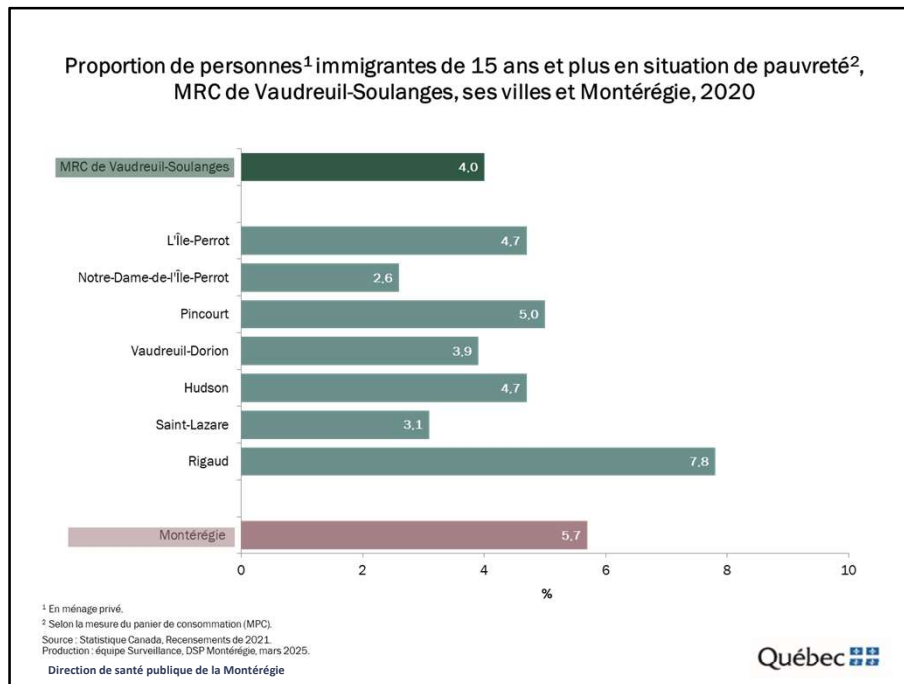
Note : Cet indicateur doit être interprété avec prudence considérant les effets de la pandémie sur le marché du travail.



Selon le Recensement de 2021, dans la MRC de Vaudreuil-Soulanges, le revenu médian après impôts de la population immigrante s'élève à 39 200 \$ en 2020. Il s'agit d'un revenu médian supérieur à celui observé en Montérégie (37 600 \$).

Le revenu médian des personnes immigrantes varie entre 37 200 \$ et 44 000 \$ au sein des cinq villes présentées du CLSC.

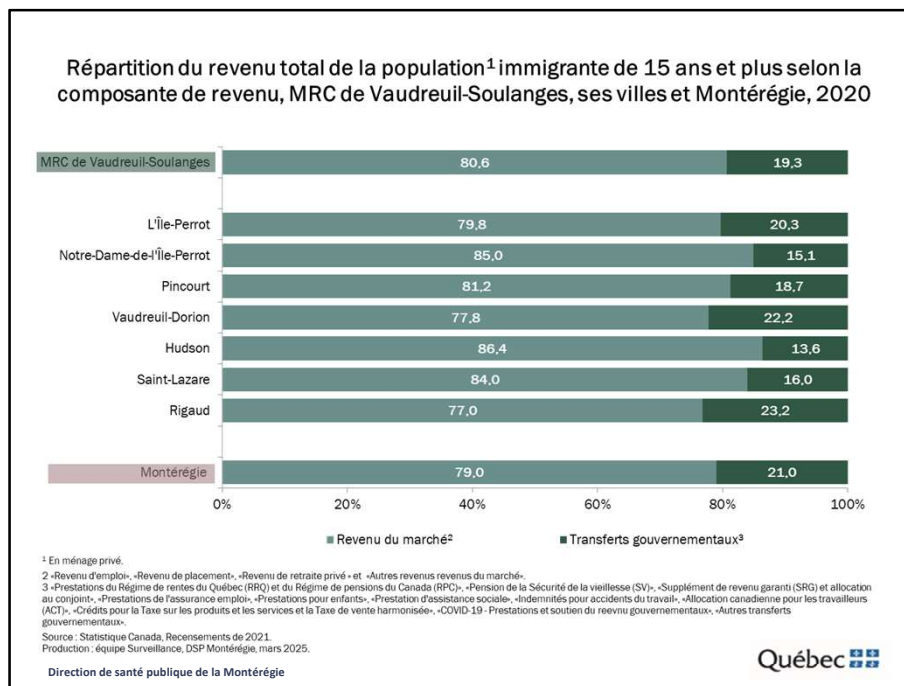
Note : Cet indicateur doit être interprété avec prudence considérant les effets de la pandémie sur le marché du travail et les différentes mesures d'aide financière offertes par le gouvernement.



Dans la MRC de Vaudreuil-Soulanges, 4,0 % des personnes immigrantes sont en situation de pauvreté, soit une proportion légèrement inférieure à celle observée en Montérégie (5,7 %).

C'est à Rigaud que l'on retrouve la proportion la plus élevée de personnes immigrantes vivant en situation de pauvreté (7,8 %), à l'opposé la moins élevée à l'Île-Perrot (2,6 %).

Note : Cet indicateur doit être interprété avec prudence considérant les effets de la pandémie sur le marché du travail et les différentes mesures d'aide financière offertes par le gouvernement.



Selon le Recensement de 2021, 80,6 % du revenu total des personnes immigrantes dans la MRC de Vaudreuil-Soulanges provient de revenus du marché et 19,3 %, de transferts gouvernementaux. La part du revenu total de la population immigrante provenant de transferts gouvernementaux est légèrement inférieure à celle observée en Montérégie (21,0 %).

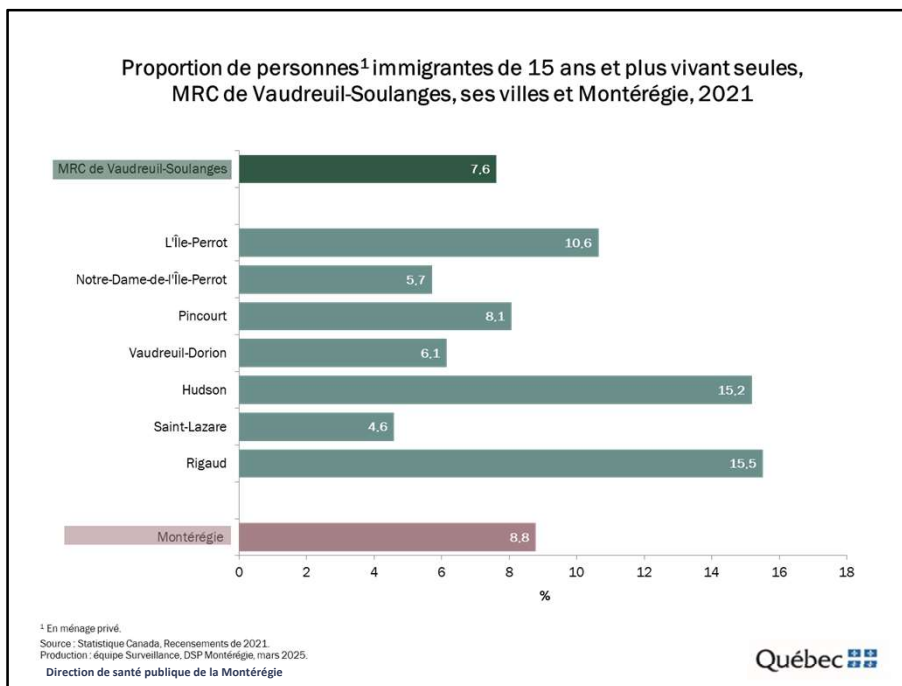
À Rigaud et Vaudreuil-Dorion, près du quart du revenu total de la population immigrante provient de transferts gouvernementaux, soit les proportions les plus élevées de la MRC.

Note : Cet indicateur doit être interprété avec prudence considérant les effets de la pandémie sur le marché du travail et les différentes mesures d'aide financière offertes par le gouvernement.

VI. Logement

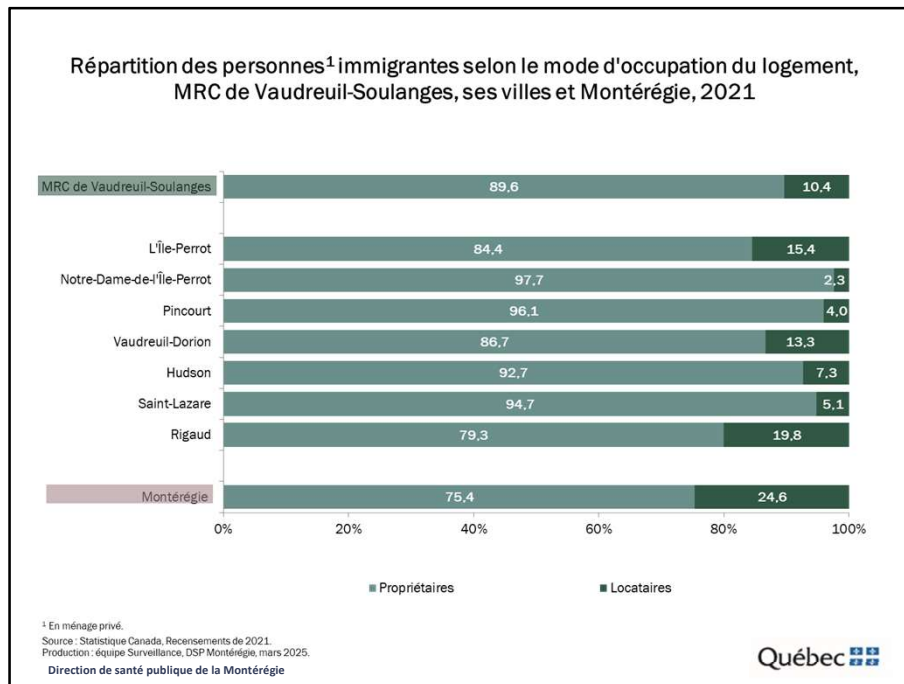
Direction de santé publique de la Montérégie

Québec 



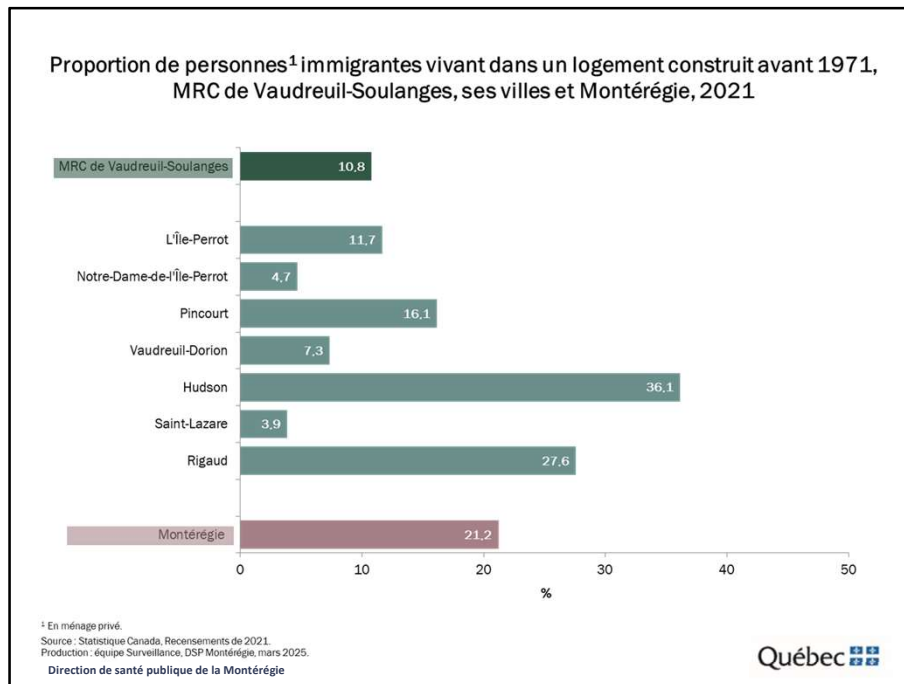
Selon le Recensement de 2021, 7,6 % des personnes immigrantes dans la MRC de Vaudreuil-Soulanges ont déclaré vivre seules en ménage privé. Cette proportion est légèrement inférieure à celle observée en Montérégie (8,8 %).

Rigaud (15,5 %) et Hudson (15,2 %) affichent les proportions les plus élevées de personnes immigrantes vivant seules à domicile.



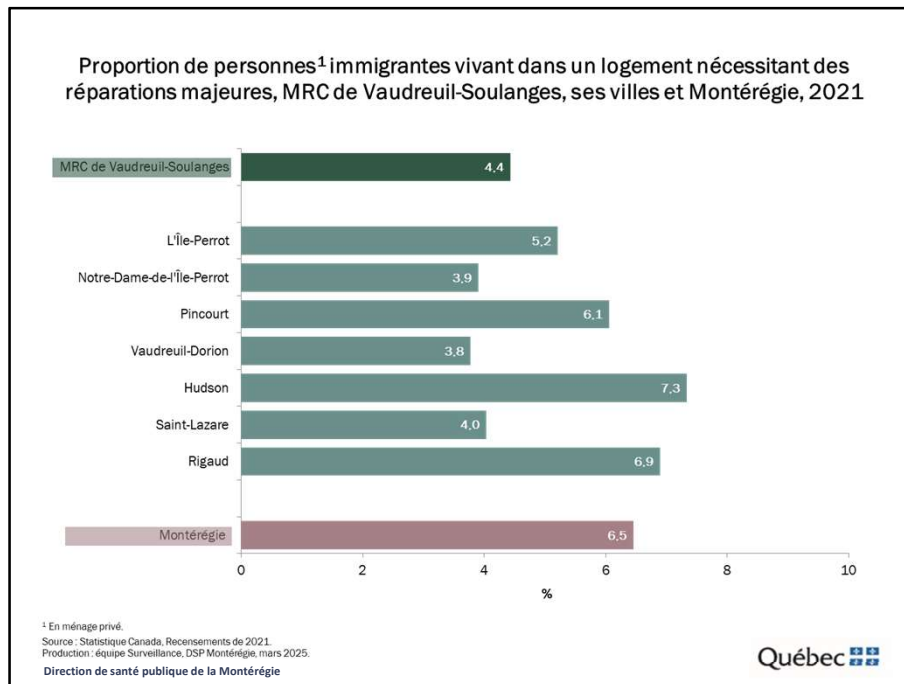
Environ le dixième (10,4 %) des personnes immigrantes dans la MRC de Vaudreuil-Soulanges sont locataires. Cette proportion est nettement inférieure à celle observée en Montérégie (24,6 %).

La proportion d'immigrants locataires varie grandement entre les villes de la MRC. Ainsi, près du cinquième (19,8 %) des immigrants de Rigaud louent un logement, soit la proportion la plus élevée. Cette dernière avoisine les 13 et 15 % l'île-Perrot et à Hudson. Quant aux autres villes, cela concerne 5 % ou moins des personnes immigrantes.



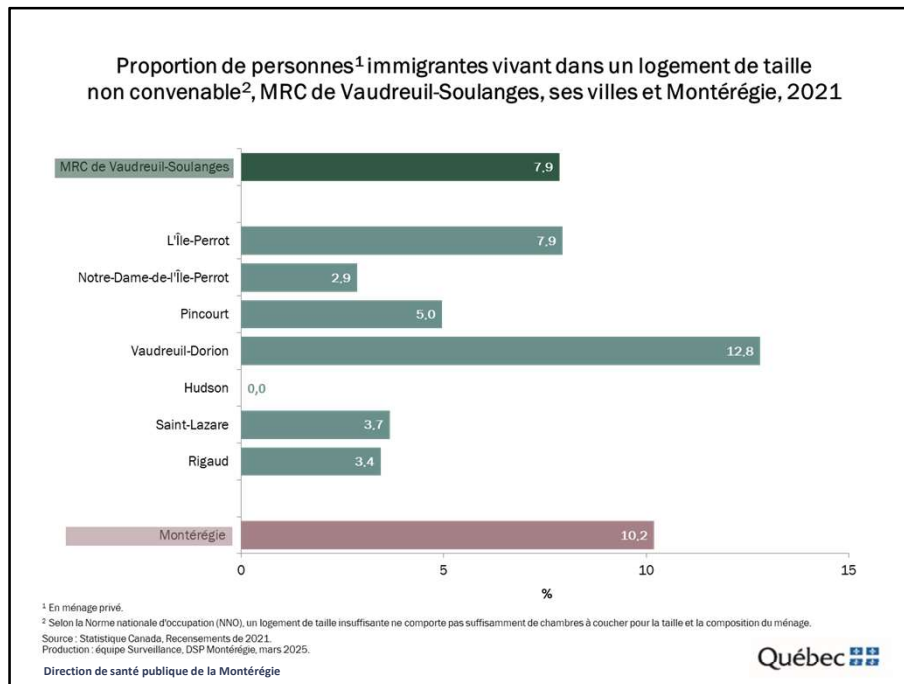
Dans la MRC de Vaudreuil-Soulanges, 10,8 % des personnes immigrantes habitent un logement construit avant 1971. Cette proportion est deux fois moins élevée à celle observée en Montérégie (21,2 %).

À Hudson, cela concerne un peu plus du tiers (36,1 %) des personnes immigrantes, alors qu'à Saint-Lazare cette proportion se chiffre à 3,9 %.



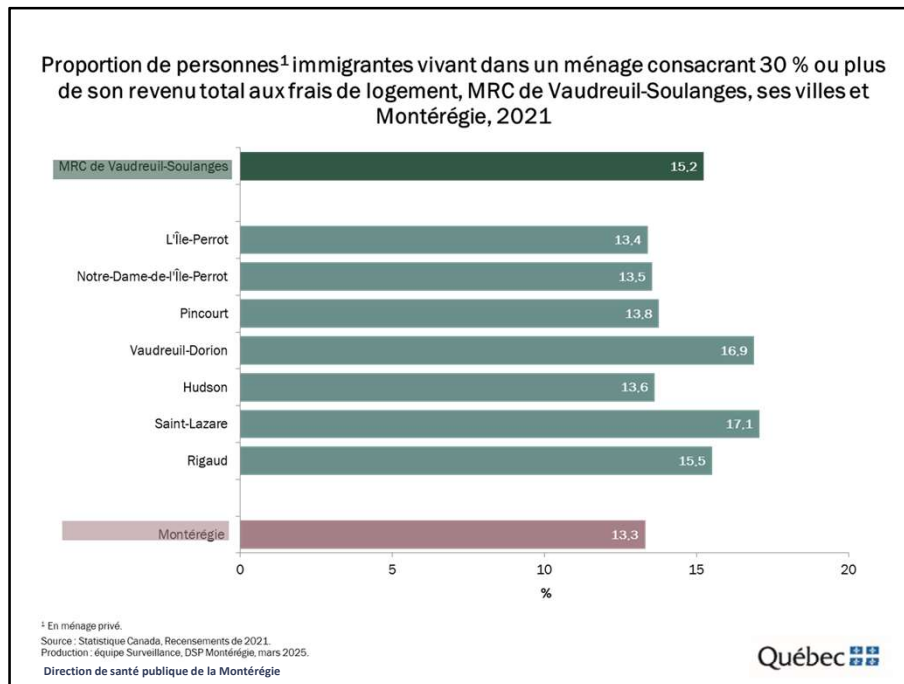
Selon le Recensement de 2021, 4,4 % des personnes immigrantes de la MRC de Vaudreuil-Soulanges vivent dans un logement nécessitant des réparations majeures, soit une proportion inférieure à celle observée en Montérégie (6,5 %).

À Hudson 7,3 % de la population immigrante vit dans un logement nécessitant des réparations majeures alors qu'à Saint-Lazare, Vaudreuil-Dorion et Notre-Dame-de-l'Île-Perrot, cela concerne environ 4 % des immigrants.



Dans la MRC de Vaudreuil-Soulanges, 7,9 % de la population immigrante a déclaré vivre dans un logement de taille non convenable, soit un logement ne comportant pas suffisamment de chambres à coucher pour la taille et la composition du ménage. Cette proportion est inférieure à celle observée en Montérégie (10,2 %).

La proportion de personnes immigrantes vivant dans un logement de taille non convenable varie entre les villes. Ainsi, à Vaudreuil-Dorion, 12,8 % des personnes immigrantes se retrouvent dans une telle situation alors qu'à Notre-Dame-de-l'Île-Perrot, cela concerne moins de 3 % d'entre elles.



Dans la MRC de Vaudreuil-Soulanges, 15,2 % des personnes immigrantes vivent dans un ménage consacrant plus de 30 % de son revenu total aux frais de logement, soit une proportion comparable à celle observée en Montérégie.

Les personnes immigrantes de Saint-Lazare (17,1 %), de Vaudreuil-Dorion (16,9 %) et de Rigaud (15,5 %) sont les plus nombreuses, en proportion, à vivre dans un ménage dont le taux d'effort est égal ou supérieur à 30 %.

VII. Faits saillants

À retenir...

Dans l'ensemble, les personnes immigrantes de la MRC de Vaudreuil-Soulanges ont un profil socioéconomique et du « logement » comparable à celui de la Montérégie

■ Dans la MRC de Vaudreuil-Soulanges :

Profil sociodémographique

- ✓ 14,4 % de la population est immigrante
 - ✓ % Immigrants la plus élevée à Vaudreuil-Dorion
- ✓ 10 % ont immigré au cours des cinq dernières années
 - ✓ % Immigrants récents la plus élevée à Vaudreuil-Dorion
- ✓ La population immigrante s'est accrue de 30,9 % entre 2016 et 2021
- ✓ Près de trois immigrants sur dix (29 %) sont des immigrants parrainés et 13 % des réfugiés
- ✓ Un peu plus de 60 % des personnes immigrantes sont originaires de l'Europe et de l'Asie
- ✓ Un peu plus de la moitié (55 %) appartiennent à un groupe de minorités visibles; les Sud-Asiatiques et les Noirs représentant les principales minorités visibles

À retenir...

- Dans la MRC de Vaudreuil-Soulanges :

Profil sociodémographique (suite)

- ✓ Près de six immigrants sur dix (58 %) de la population immigrante sont d'expression anglaise et moins de 3 % ne parlent ni le français ni l'anglais
- ✓ Au travail, une proportion similaire (55 %) parle principalement l'anglais

À retenir...

- Dans la MRC de Vaudreuil-Soulanges :

Profil socioéconomique

- ✓ Environ 7 % des personnes immigrantes n'ont pas terminé leurs études secondaires
- ✓ 65 % de la population immigrante occupe un emploi
- ✓ Environ six personnes immigrantes sur dix (59 %) travaillent à temps plein
- ✓ 18 % sont des travailleurs autonomes et un peu plus de 4 % occupent un poste occasionnel, saisonnier ou à court terme
- ✓ Le revenu médian de la population immigrante s'élève à 39 200 \$
- ✓ 19 % du revenu total des personnes immigrantes provient de transferts gouvernementaux
- ✓ Environ 4 % de la population immigrante est en situation de pauvreté

À retenir...

- Dans la MRC de Vaudreuil-Soulanges :

Profil du logement

- ✓ Près de 8 % des personnes immigrantes vivent seules
- ✓ Le dixième (10 %) des immigrants sont locataires
- ✓ Environ le dixième (11 %) vit dans un logement construit avant 1971
- ✓ Environ 4 % de la population immigrante vit dans un logement nécessitant des réparations majeures
- ✓ Près de 8 % des personnes immigrantes vivent dans un logement de taille non convenable
- ✓ **15 %** vivent dans un ménage consacrant 30 % ou plus de leur revenu total aux frais de logement

À retenir...

▪ L'Île-Perrot

- ✓ 18,1 % de la population est immigrante; 9,2 % sont des immigrants récents
- ✓ La population immigrante s'est accrue de 17,8 % entre 2016 et 2021
- ✓ Près du quart (23 %) sont des immigrants parrainés et 11 % des réfugiés
- ✓ Un peu plus du tiers (34 %) de la population immigrante est originaire d'Europe et 28 % de l'Asie
- ✓ La moitié ont déclaré appartenir à un groupe de minorités visibles : les Noirs (14 %) et les Latino-américains (10 %) représentant les principales minorités visibles
- ✓ Un peu plus de la moitié (53 %) de la population immigrante est d'expression anglaise et 1 % ne parle ni le français ni l'anglais; au travail, une proportion similaire (55 %) parle principalement l'anglais
- ✓ En comparaison des autres territoires, on y retrouve une **proportion inférieure** de personnes immigrantes : d'expression anglaise, scolarisées et de travailleurs autonomes
- ✓ En comparaison des autres territoires on y retrouve une **proportion supérieure** de personnes immigrantes : en emploi et de Latino-américains

À retenir...

▪ Notre-Dame-de-l'Île-Perrot

- ✓ 16,9 % de la population est immigrante; 9,1 % sont des immigrants récents
- ✓ La population immigrante s'est accrue de 27,5 % entre 2016 et 2021
- ✓ Près du quart (24 %) sont des immigrants parrainés et 1,3 % des réfugiés
- ✓ Environ quatre personnes immigrantes sur dix proviennent d'Europe (41 %) et 28 % de l'Asie
- ✓ Un peu moins de la moitié des personnes immigrantes (46 %) ont déclaré appartenir à un groupe de minorités visibles : les Noirs (8 %) et les Arabes (8 %) représentent les principales minorités visibles du territoire
- ✓ Un peu plus de la moitié (55 %) de la population immigrante est d'expression anglaise et moins de 2 % ne parlent ni le français ni l'anglais; au travail, une proportion similaire (52 %) parle principalement l'anglais
- ✓ Revenu médian le plus élevé (44 000 \$)
- ✓ En comparaison des autres territoires on y retrouve une **proportion inférieure** de personnes immigrantes : en situation de pauvreté, locales, vivant seules, vivant dans un logement nécessitant des réparations majeures et de taille non convenable
- ✓ En comparaison des autres territoires, on y retrouve une **proportion supérieure** de personnes immigrantes : ayant travaillé à temps plein en 2020

À retenir...

▪ Pincourt

- ✓ 18,5 % de la population est immigrante; 8,8 % sont des immigrants récents
- ✓ La population immigrante s'est accrue de 15,0 % entre 2016 et 2021
- ✓ Le cinquième (21 %) des immigrants sont parrainés et 10 % des réfugiés
- ✓ Près de trois quarts de la population immigrante sont originaires d'Europe (39 %) et d'Asie (34 %)
- ✓ Environ la moitié (52 %) ont déclaré appartenir à un groupe de minorités visibles : les Chinois (9 %) et Arabes (8 %) représentent les principales minorités visibles du territoire
- ✓ Près de 60 % de la population immigrante est d'expression anglaise et moins de 2 % ne parle ni le français ni l'anglais; au travail, 54 % parle principalement l'anglais
- ✓ Dans l'ensemble, en comparaison de la MRC, les personnes immigrantes de Pincourt présentent un profil « socioéconomique » et du « logement » comparable

À retenir...

▪ Vaudreuil-Dorion

- ✓ Près du quart (23,0 %) de la population est immigrante et 12,4 % sont des immigrants récents, soit les proportions les plus élevées de la MRC
- ✓ Accroissement de la population immigrante le plus important (44,5 %) de la MRC entre 2016 et 2021
- ✓ Le tiers (31 %) des personnes immigrantes sont parrainées et 16 % des réfugiés
- ✓ Près de quatre personnes immigrantes sur dix (42 %) sont originaires d'Asie et le cinquième d'Afrique (22 %) et d'Europe (19 %)
- ✓ 71 % ont déclaré appartenir à un groupe de minorités visibles; les Sud-Asiatiques (24 %) représentent la principale minorité visible du territoire
- ✓ Près de 60 % de la population immigrante est d'expression anglaise et près de 4 % ne parle ni le français ni l'anglais; au travail, une proportion similaire (57 %) parle principalement l'anglais
- ✓ En comparaison des autres territoires, on y retrouve une **proportion inférieure** de personnes immigrantes : locataires et vivant dans un logement nécessitant des réparations majeures
- ✓ En comparaison des autres territoires, on y retrouve une **proportion supérieure** de personnes immigrantes : Sud-Asiatiques et Arabes, n'ayant pas terminé leurs études secondaires, vivant dans un logement de taille non convenable et consacrant 30 % ou plus de son revenu total aux frais de logement
- ✓ Revenu médian le moins élevé

À retenir...

▪ Hudson

- ✓ 17,7 % de la population est immigrante; 7,9 % sont des immigrants récents
- ✓ La population immigrante s'est accrue de 16,5 % entre 2016 et 2021
- ✓ Un peu plus de la moitié (52 %) des immigrants à Hudson sont âgés de 65 ans et plus, soit la proportion la plus élevée de la MRC
- ✓ Environ le tiers (34 %) sont parrainés et 2 % des réfugiés
- ✓ Près des trois quarts (72 %) de la population immigrante sont originaires d'Europe
- ✓ Seulement 1,1 % ont déclaré appartenir à un groupe de minorités visibles
- ✓ La majorité (83 %) de la population immigrante est d'expression anglaise et 1 % ne parle ni le français ni l'anglais; au travail, 75 % parle principalement l'anglais
- ✓ Revenu médian le 2^e plus élevé de la MRC
- ✓ En comparaison des autres territoires, on y retrouve une proportion inférieure de personnes immigrantes : n'ayant pas terminé leurs études secondaires et en emploi
- ✓ En comparaison des autres territoires, on y retrouve une proportion supérieure de personnes immigrantes : détenant un certificat universitaire supérieur au baccalauréat, travailleurs autonomes, vivants seuls, vivant dans un logement construit avant 1971 et nécessitant des réparations majeures

À retenir...

▪ Saint-Lazare

- ✓ 12,2 % de la population est immigrante; 7,7 % sont des immigrants récents
- ✓ La population immigrante s'est accrue de 40,8 % entre 2016 et 2021
- ✓ Près de quatre immigrants sur dix (38 %) sont parrainés et 12 % des réfugiés
- ✓ Un peu moins de la moitié (45 %) de la population immigrante est originaire d'Europe et 26 % d'Asie
- ✓ Près de 40 % ont déclaré appartenir à un groupe de minorités visibles; **les Sud-Asiatiques (11,7 %) représentent la principale minorité visible du territoire**
- ✓ Près de sept immigrants sur dix (67 %) sont d'expression anglaise et 1 % ne parlent ni le français ni l'anglais; au travail, une proportion similaire (64 %) parle principalement l'anglais
- ✓ En comparaison des autres territoires, on y retrouve une **proportion inférieure** de personnes immigrantes : vivant seules, locataires, vivant dans un logement construit avant 1971 et nécessitant des réparations majeures
- ✓ En comparaison des autres territoires on y retrouve une **proportion supérieure** de personnes immigrantes : parrainées, travailleurs autonomes, vivant dans un logement consacrant 30 % ou plus de leur revenu total aux frais de logement,

À retenir...

▪ Rigaud

- ✓ 7,6 % de la population est immigrante, soit la proportion la plus faible; 9,5 % sont des immigrants récents
- ✓ La population immigrante s'est accrue de 1,8 % entre 2016 et 2021, soit l'accroissement le plus faible
- ✓ Quatre immigrants sur dix (40 %) sont parrainés et 8 % des réfugiés
- ✓ Un peu plus de la moitié (55 %) de la population immigrante est originaire d'Europe
- ✓ Un peu moins du tiers (32 %) ont déclaré appartenir à un groupe de minorités visibles; les Noirs (10 %) et les Latino-américains (10 %) représentent les principales minorités visibles du territoire
- ✓ Près de la moitié des immigrants (48 %) sont d'expression anglaise; au travail, cette proportion est de 40 %
- ✓ Revenu médian le moins élevé (37 200 \$)
- ✓ En comparaison des autres territoires, on y retrouve une **proportion inférieure** de personnes immigrantes : détenant un certificat universitaire supérieur au baccalauréat, ayant travaillé à temps plein et travailleurs autonomes
- ✓ En comparaison des autres territoires on y retrouve une **proportion supérieure** de personnes immigrantes : en situation de pauvreté, vivant seules, dont la part du revenu total provient de transferts gouvernementaux, vivant dans un logement construit avant 1971 et nécessitant des réparations majeures

Glossaire

Logement mobile : Logement individuel conçu et construit pour être transporté sur son propre châssis et que l'on peut déplacer sans grand délai.

Mesure du panier de consommation : La Mesure du panier de consommation élaborée par Emploi et Développement social Canada (EDSC) désigne la mesure de faible revenu fondée sur le coût d'un panier de biens et de services correspondant à un niveau de vie de base. Le seuil représente, selon des qualités et des quantités déterminées, les coûts de la nourriture, de l'habillement, des chaussures, du transport, du logement et des autres dépenses pour une famille de référence composée de deux adultes et deux enfants.

Revenu médian après impôt : revenu qui divise les familles en deux groupes égaux, tel que la moitié des familles ont un revenu supérieur et l'autre moitié, un revenu inférieur. Le revenu après impôt est composé de toutes les sources de revenus (revenu d'emploi, de placements et transferts gouvernementaux), moins l'impôt fédéral et provincial.

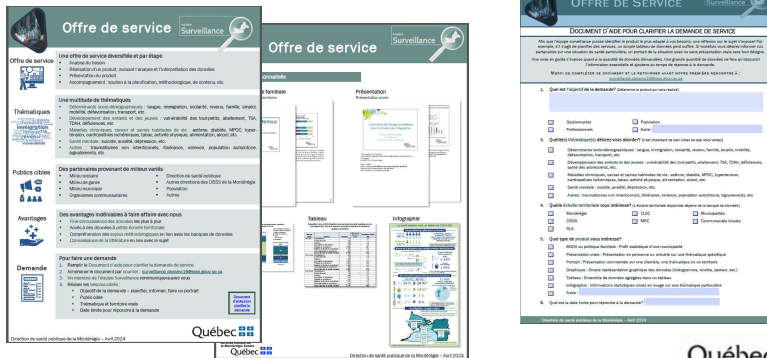
Logement nécessitant des réparations majeures : Les réparations majeures peuvent comprendre des problèmes compromettant la structure du logement ou les systèmes importants du logement (chauffage, plomberie et réseau électrique).

Frais de logement : montant total moyen de tous les frais de logements payés chaque mois par les ménages qui sont propriétaires ou locataires de leur logement (paiements hypothécaires ou loyer, impôt foncier, charges de copropriété, frais d'électricité, de chauffage, etc.).

Besoins impérieux en matière de logement : on dit d'une personne qu'elle éprouve des besoins impérieux en matière de logement si son habitation n'est pas conforme à au moins une des normes d'acceptabilité (qualité, taille et abordabilité) et si 30 % de son revenu total avant impôt serait insuffisant pour payer le loyer médian des logements acceptables (répondant aux trois normes d'occupation) situés dans sa localité.

Offre de service de l'Équipe Surveillance

- Disponible sur l'[Extranet santémontérégie – Portrait de la population](#)
- Présente : nos services, nos thématiques, nos partenaires, les avantages, la de faire et des exemples de produits
- Pour faire une demande :
 - [Document d'aide pour clarifier la demande de service](#)
 - Courriel : surveillance.ciassmc16@sss.gouv.qc.ca
 - Équipe Surveillance communiquera avec vous



- L'offre de service, développé par l'Équipe surveillance, est disponible sur l'Extranet – Surveillance de l'état de santé de la population <https://extranet.santemonteregie.qc.ca/app/uploads/2023/12/offreservice-surveillance.pdf>

- Cette offre présente :
 - nos services - nous pouvons notamment analyser votre besoin, réaliser un produit, ou encore, vous soutenir dans la planification de services ou de projets;
 - nos thématiques - nous avons accès à de nombreuses banques de données couvrant une multitude de thématiques en lien avec la santé et ses déterminants;
 - nos partenaires;
 - les avantages de faire affaire avec nous - notre équipe détient une grande expertise dans le traitement, l'analyse et l'interprétation des données et comprend bien les enjeux et limites associées aux différentes banques de données;
 - des exemples de produits que nous réalisons.
- Pour faire une demande :
 - Un [Document d'aide pour clarifier la demande de service](#) est mis à votre disposition afin de circonscrire la demande et d'identifier le produit le plus adapté à vos besoins <https://extranet.santemonteregie.qc.ca/app/uploads/2024/01/documentaidedemandesurveillance.pdf>

Les demandes sont acheminées au courriel générique pour l'équipe Surveillance

- Suite à la réception du courriel, un membre de l'équipe surveillance communiquera avec vous afin de faire un retour sur le [Document d'aide pour clarifier la demande de service](#)

(objectifs, publics cibles, thématiques, territoires et échéanciers).