

PORTRAIT SOCIAL

- RSS DE LA MONTÉRÉGIE -



1 509 490 habitants¹



756 175 femmes



753 315 hommes

La population totale devrait s'accroître de **13 % d'ici 2041**



598 160 ménages privés

Répartition des ménages selon le genre



Couples sans enfants² 27,1 %



Couples avec enfants² 26,3 %



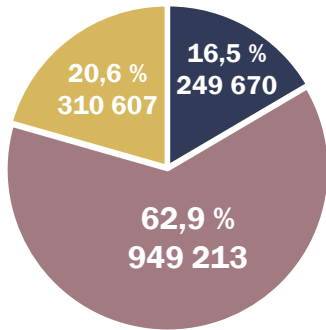
Familles monoparentales² 9,4 %



Ménages d'une personne 30,4 %



Autres genres³ 6,8 %



- 0-14 ans
- 15-64 ans
- 65 ans et +

En 2024, la proportion de personnes âgées surpasse celle de jeunes

Quelques caractéristiques de la population

12,9 % immigrante⁴

4,7 % en situation de pauvreté⁸

13,3 % d'expression anglaise⁵

25,0 % locataire⁹

14,1 % de minorité visible⁶

10,0 % vivant dans un logement inabordable¹⁰

11,3 % sans certificat, diplôme ou grade⁷

3,1 % ayant des besoins impérieux¹¹



En 2020, le revenu médian¹² de la population est de 38 400 \$

I. Profil de la population

- Proportion de personnes âgées de 65 ans et plus
- Proportion de personnes âgées de 15 ans et plus vivant seules
- Proportion de personnes âgées de 75 ans et plus vivant seules
- Proportion de parents seuls
- Proportion de personnes d'expression anglaise
- Proportion de personnes immigrantes
- Proportion de personnes réfugiées
- Proportion de personnes de minorités visibles
- Proportion de personnes âgées de 25 à 64 ans sans certificat, diplôme ou grade
- Revenu médian après impôt de la population
- Proportion de chômeurs
- Proportion de personnes en situation de pauvreté
- Proportion de personnes locataires
- Proportion de personnes vivant dans un logement inabordable
- Proportion de personnes ayant des besoins impérieux en matière de logement

RSS DE LA MONTÉRÉGIE

Proportion de personnes âgées de 65 ans et plus

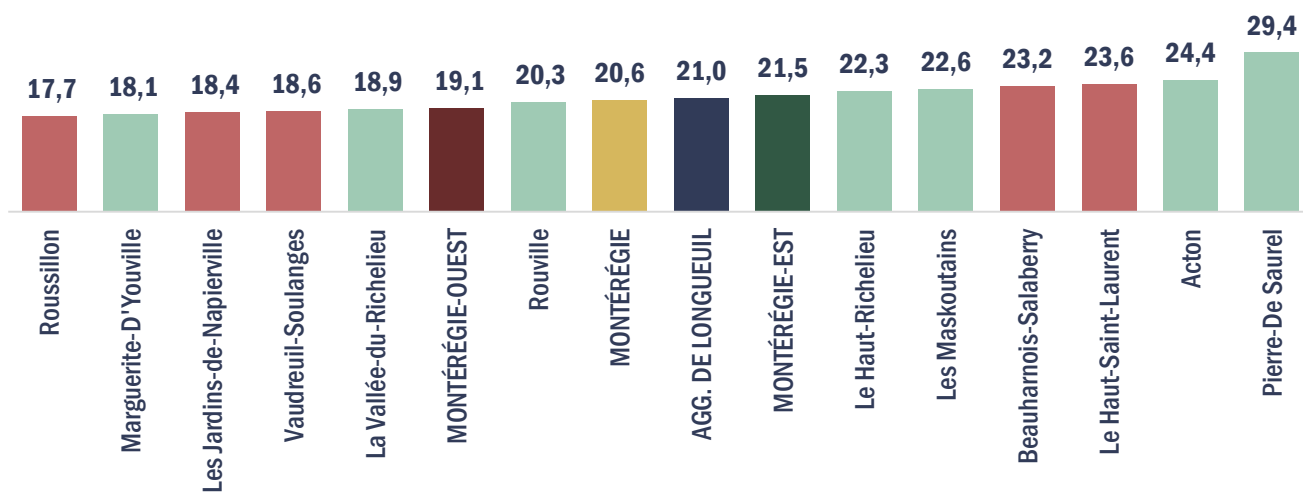
20,6 %

En 2024¹, 20,6 % de la population, soit 310 607 personnes, est âgée de 65 ans et plus

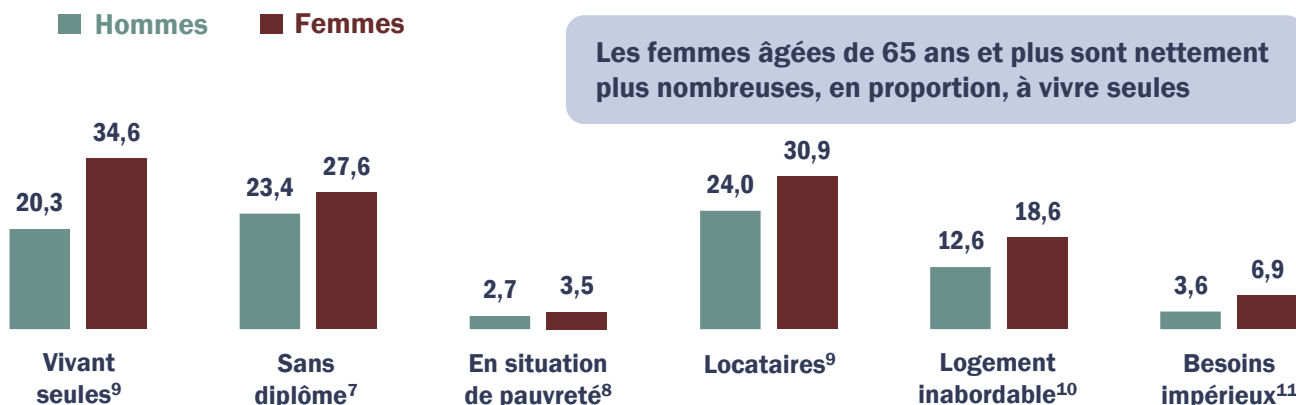


54 % de la population âgée de 65 ans et plus est de genre féminin

Régions et MRC



Profil différencié selon le genre



Les femmes âgées de 65 ans et plus sont nettement plus nombreuses, en proportion, à vivre seules



Le revenu médian¹² des hommes est 1,4 fois supérieur à celui des femmes

RSS DE LA MONTÉRÉGIE

Proportion de personnes⁹ âgées de 15 ans et plus vivant seules

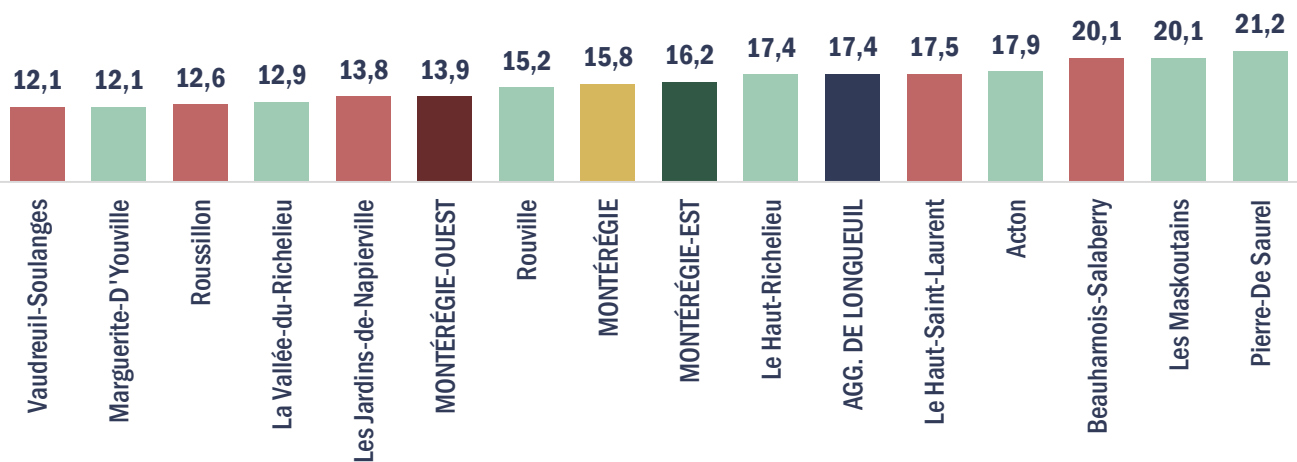
15,8 %

En 2021, 15,8 % de la population en ménage privé âgée de 15 ans et plus, soit 182 120 personnes, vit seule

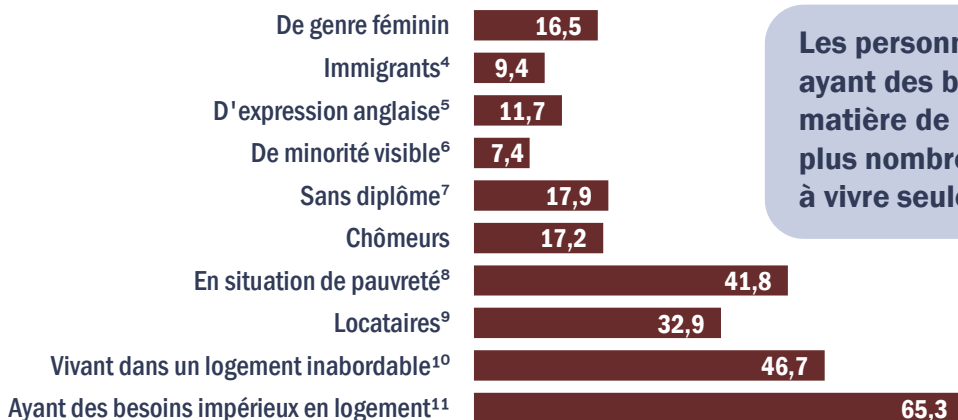


Près du tiers de la population vivant seule réside dans un logement inabordable¹⁰

Régions et MRC



Chez certains groupes de population



Les personnes de 15 ans et plus ayant des besoins impérieux en matière de logement sont les plus nombreuses, en proportion, à vivre seules

RSS DE LA MONTÉRÉGIE

Proportion de personnes⁹ âgées de 75 ans et plus vivant seules

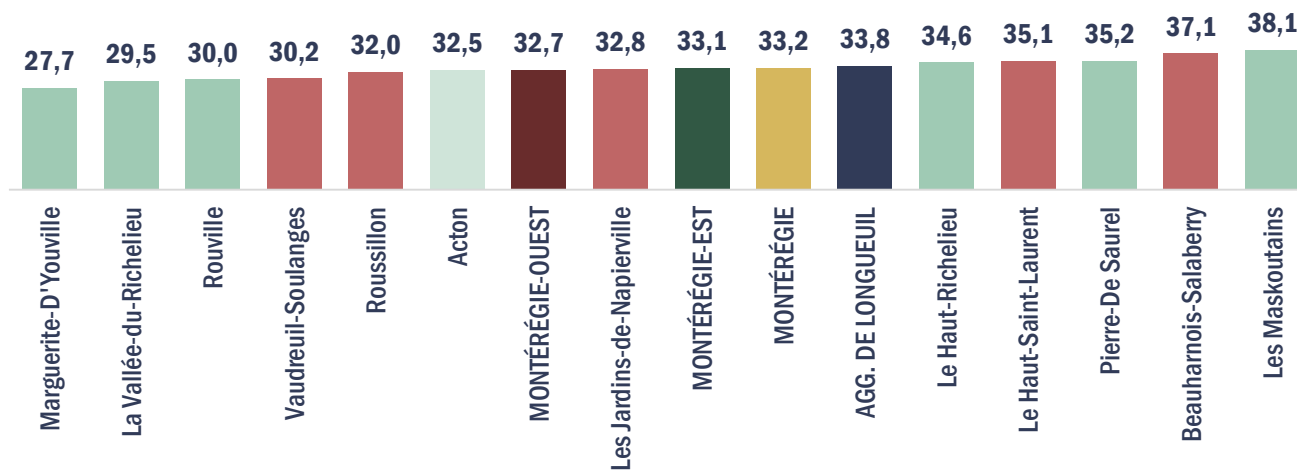
33,2 %

En 2021, 33,2 % de la population âgée de 75 ans et plus en ménage privé, soit 33 375 personnes, vit seule

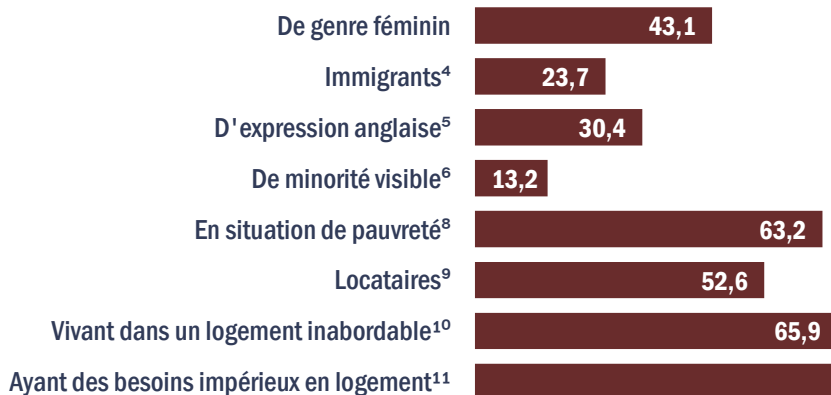


Près des trois quarts des personnes de 75 ans et plus qui vivent seules sont de genre féminin

Régions et MRC



Chez certains groupes de population



Plus de 90 % des personnes âgées de 75 ans et plus ayant des besoins impérieux en matière de logement vivent seules

RSS DE LA MONTÉRÉGIE

Proportion de parents seuls¹³

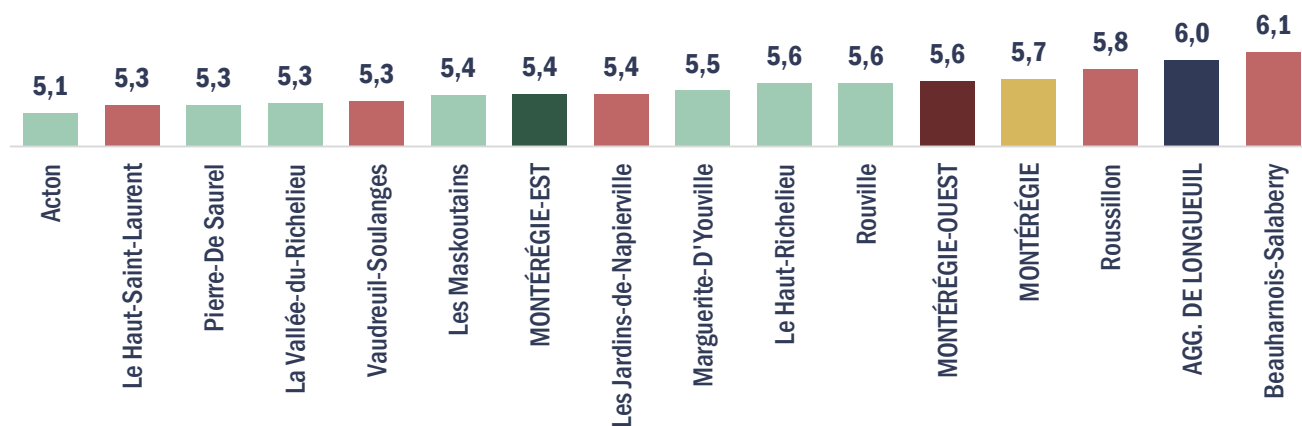
5,7 %

En 2021, 5,7 % de la population âgée de 15 ans et plus, soit 65 075 personnes, est un parent seul en famille monoparentale

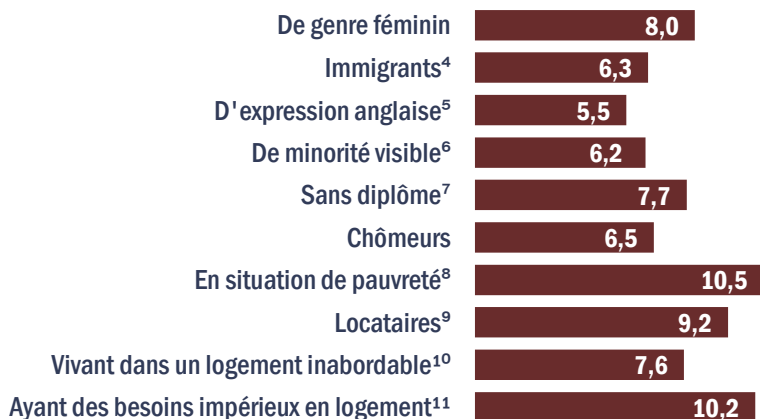


Près des trois quarts des parents seuls sont de genre féminin

Régions et MRC



Chez certains groupes de population



Les personnes en situation de pauvreté, de même que celles ayant des besoins impérieux en matière de logement, sont les plus nombreuses, en proportion, à être parents seuls

RSS DE LA MONTÉRÉGIE

Proportion de personnes d'expression anglaise⁵

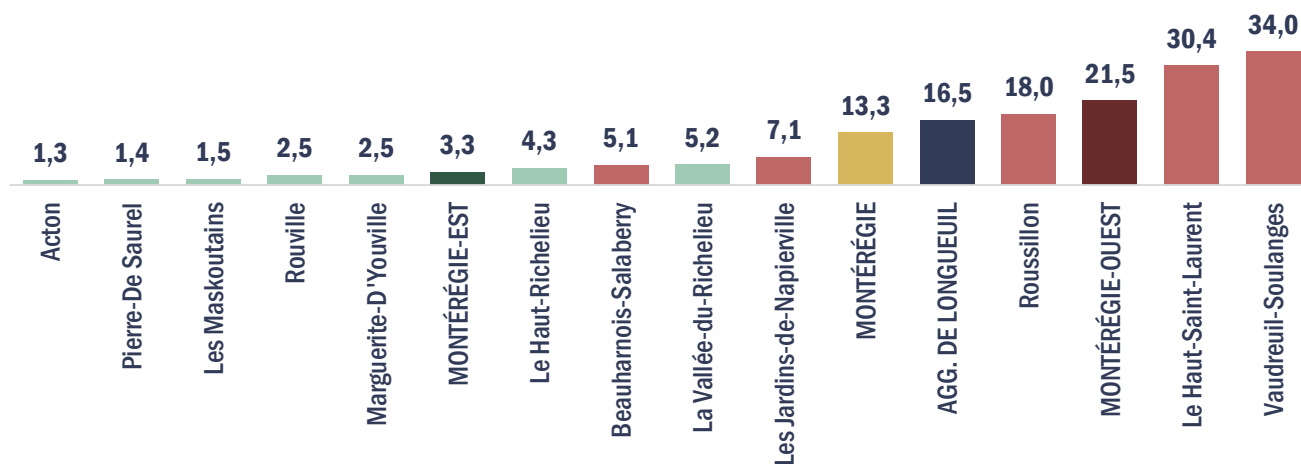
13,3 %

En 2021, 13,3 % de la population, soit 188 440 personnes, est d'expression anglaise



Près du tiers des personnes d'expression anglaise sont immigrantes⁴

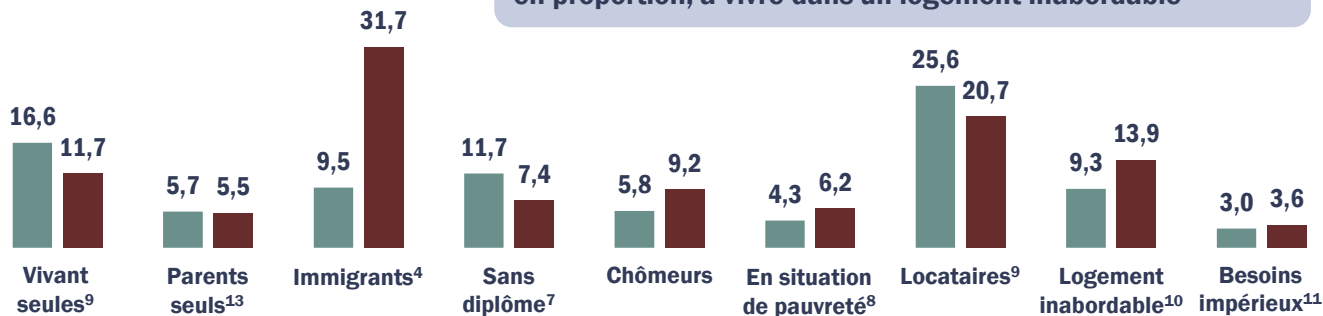
Régions et MRC



Profil différencié selon la langue

■ D'expression française
■ D'expression anglaise

Les personnes d'expression anglaise sont plus nombreuses, en proportion, à vivre dans un logement inabordable



Le revenu médian¹² des personnes d'expression anglaise est inférieur à celui des personnes d'expression française (36 000 c. 38 800 \$)

RSS DE LA MONTÉRÉGIE

Proportion de personnes immigrantes⁴

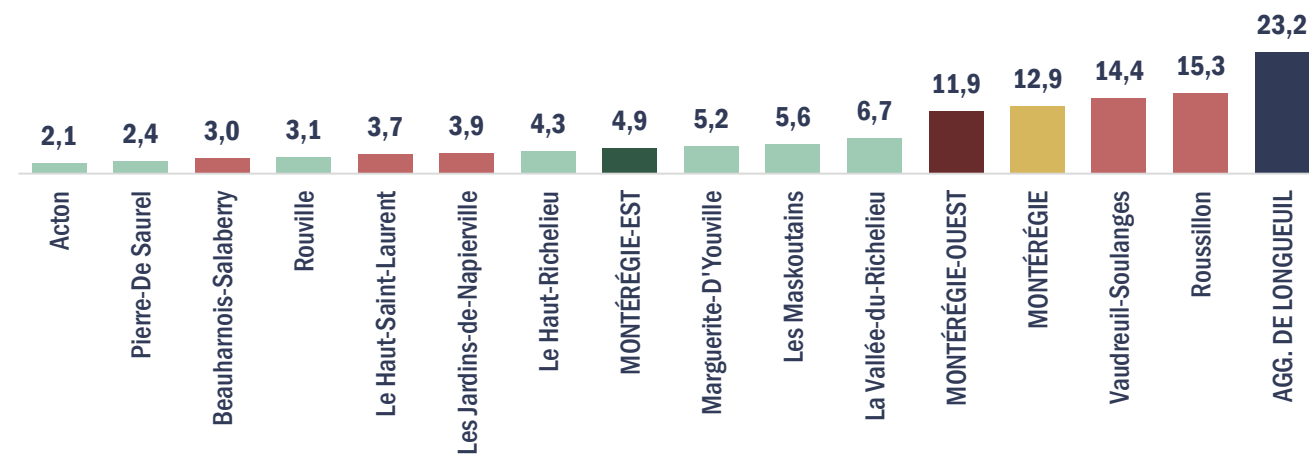
12,9 %

En 2021, 12,9 % de la population, soit 179 890 personnes, est immigrante

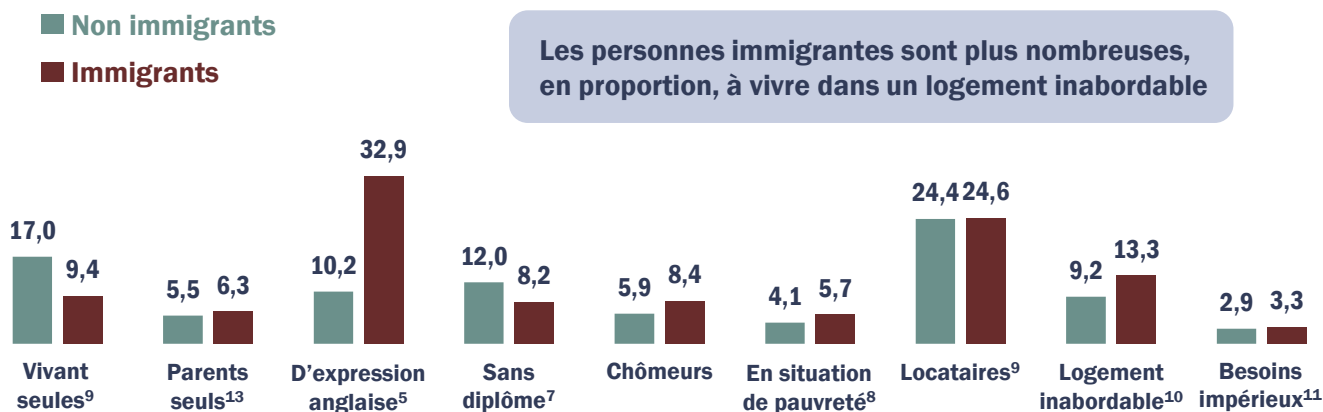


4 % des personnes immigrantes ne connaissent ni le français, ni l'anglais

Régions et MRC



Profil différencié selon le statut d'immigrant



Le revenu médian¹² des personnes immigrantes est inférieur à celui des personnes non immigrantes (37 600 c. 38 400 \$)

RSS DE LA MONTÉRÉGIE

Proportion de personnes réfugiées¹⁴

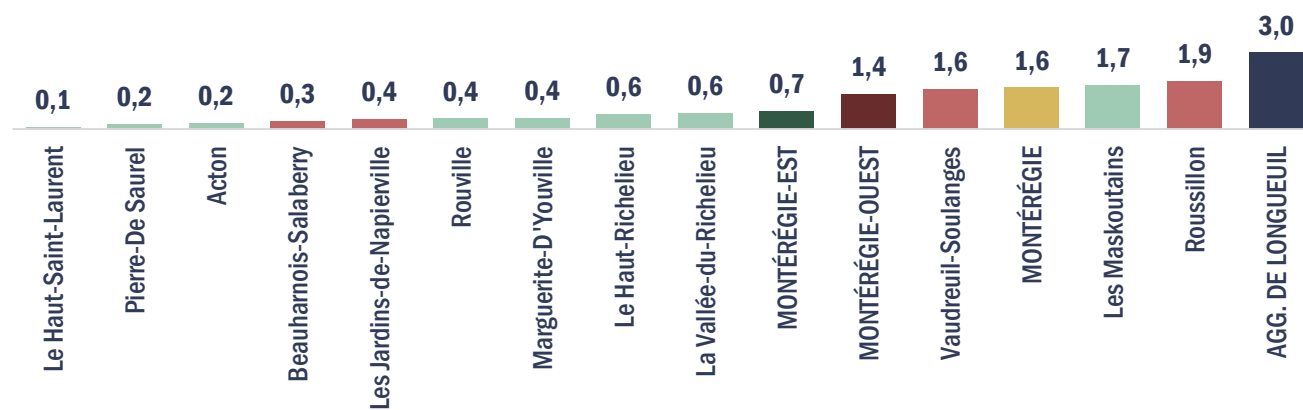
1,6 %

En 2021, 1,6 % de la population, soit 22 745 personnes, a le statut de réfugié



40 % des personnes réfugiées vivent dans un logement non acceptable¹⁵

Régions et MRC

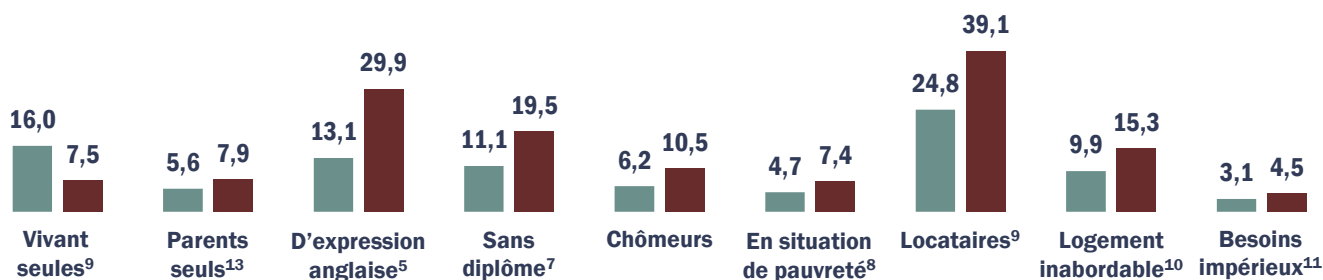


Profil différencié selon le statut de réfugié

■ Non réfugiés

■ Réfugiés

Les personnes réfugiées sont plus nombreuses, en proportion, à n'avoir aucun certificat, diplôme ou grade



Le revenu médian¹² des personnes réfugiées est inférieur à celui de la population totale (32 400 c. 38 400 \$)

RSS DE LA MONTÉRÉGIE

Proportion de personnes de minorités visibles⁶

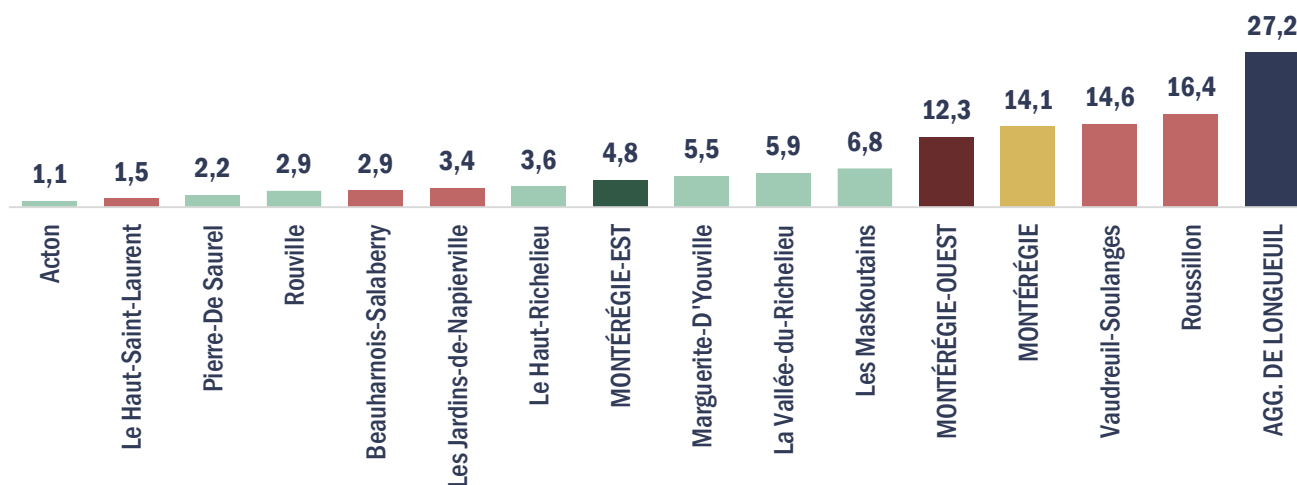
14,1 %

En 2021, 14,1 % de la population, soit 197 575 personnes, appartient à un groupe de minorités visibles



30 % des personnes appartenant à un groupe de minorités visibles sont de minorité noire

Régions et MRC

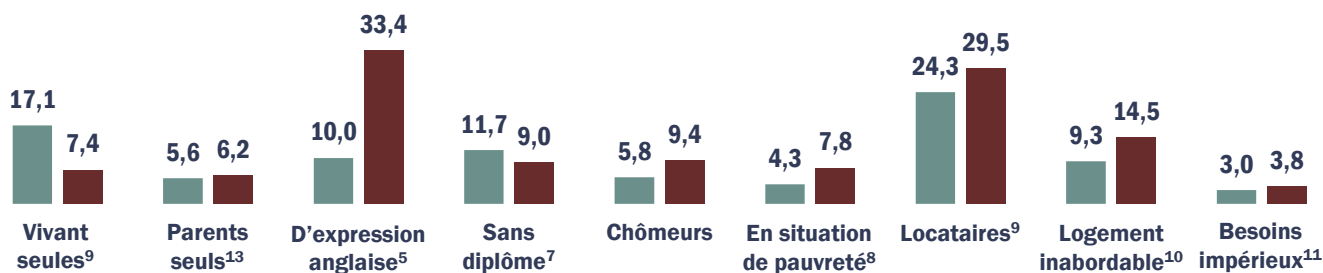


Profil différencié selon le statut de minorité visible

■ Pas une minorité visible

■ Minorité visible

Les personnes appartenant à un groupe de minorités visibles sont plus nombreuses, en proportion, à être en situation de pauvreté



RSS DE LA MONTÉRÉGIE

Proportion de personnes âgées de 25 à 64 ans sans certificat, diplôme ou grade

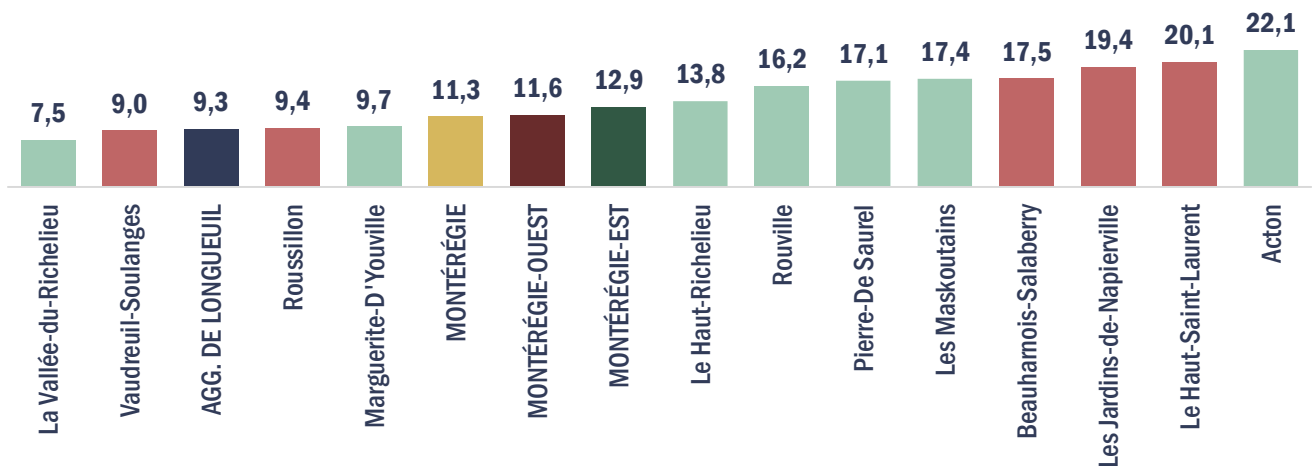
11,3 %

En 2021, 11,3 % de la population âgée de 25 à 64 ans, soit 84 175 personnes, n'a aucun certificat, diplôme ou grade

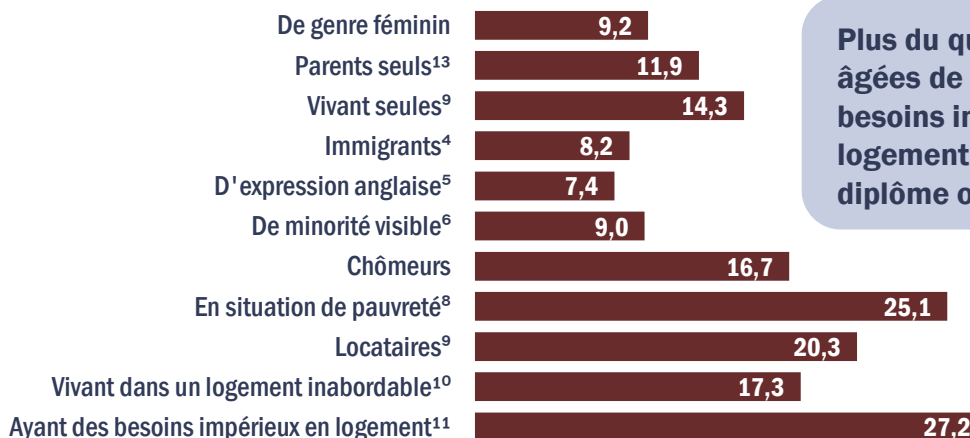


12 % des personnes sans certificat, diplôme ou grade sont en situation de pauvreté⁸

Régions et MRC



Chez certains groupes de population



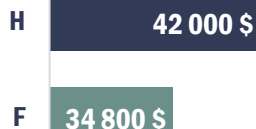
Plus du quart des personnes âgées de 25 à 64 ans ayant des besoins impérieux en matière de logement n'ont aucun certificat, diplôme ou grade

RSS DE LA MONTÉRÉGIE

Revenu médian¹² après impôt de la population

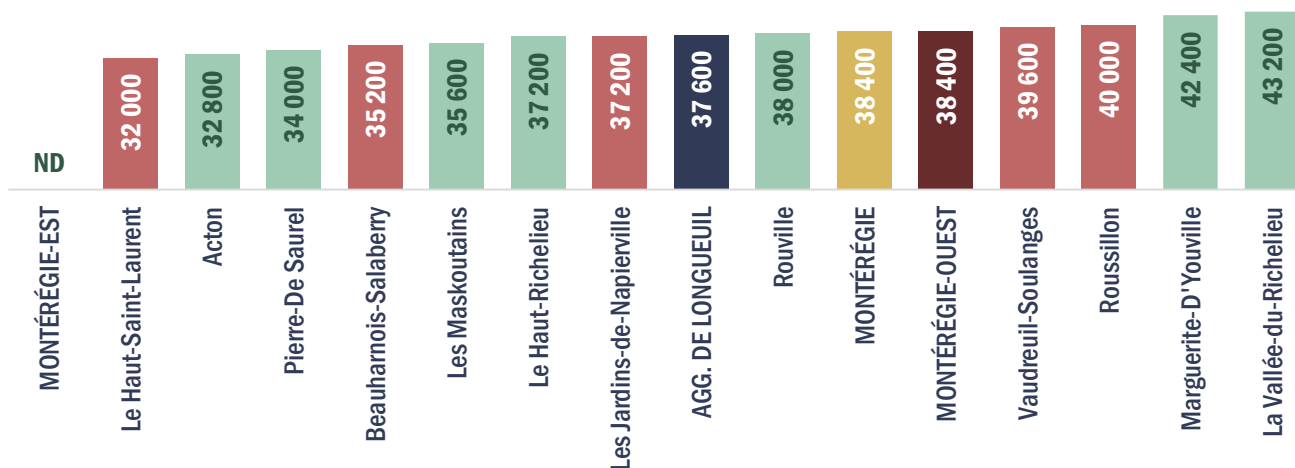
38 400 \$

En 2020, le revenu médian après impôt de la population âgée de 15 ans et plus se chiffre à 38 400 \$

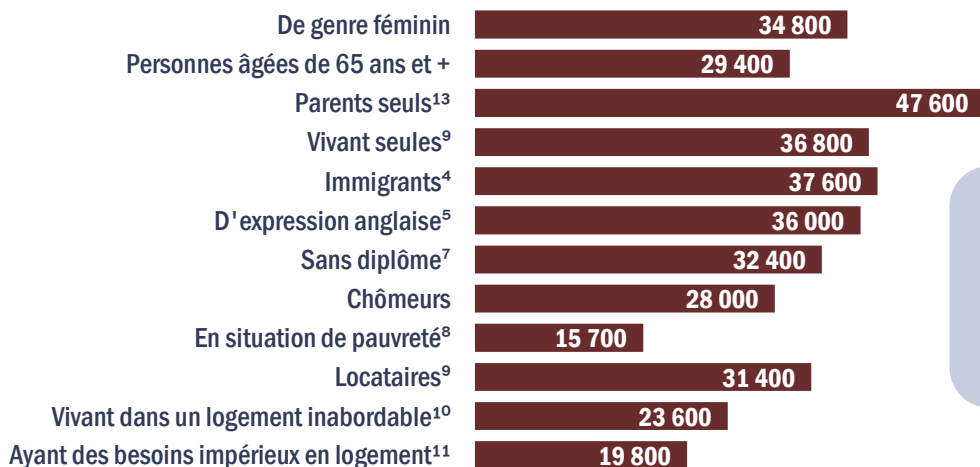


Le revenu médian des hommes est supérieur à celui des femmes

Régions et MRC



Chez certains groupes de population



Les personnes en situation de pauvreté ont un revenu médian après impôt inférieur à 16 000 \$

RSS DE LA MONTÉRÉGIE

Proportion de chômeurs

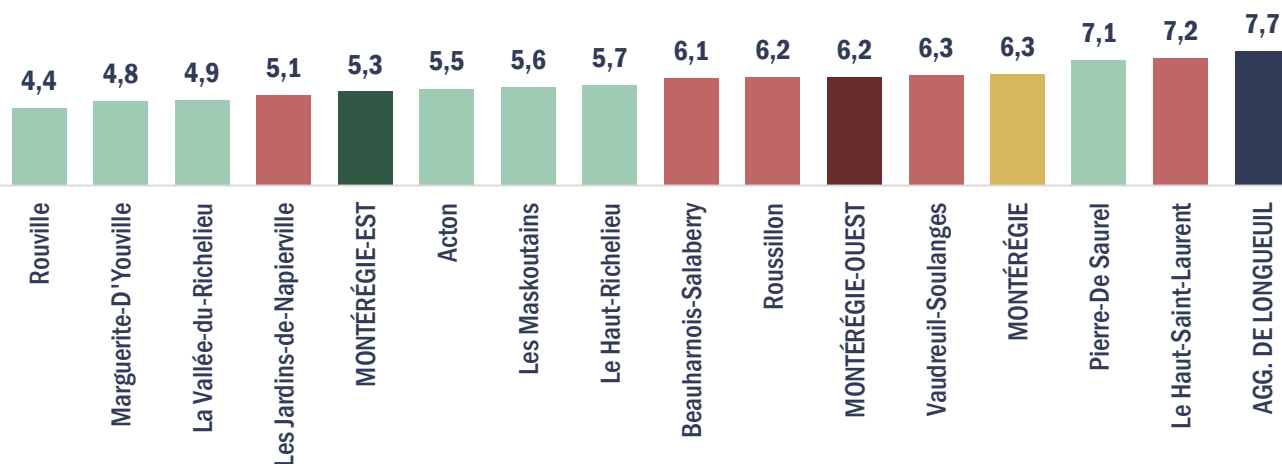
6,3 %

En 2021, 6,3 % de la population âgée de 15 ans et plus, soit 48 010 personnes, est au chômage

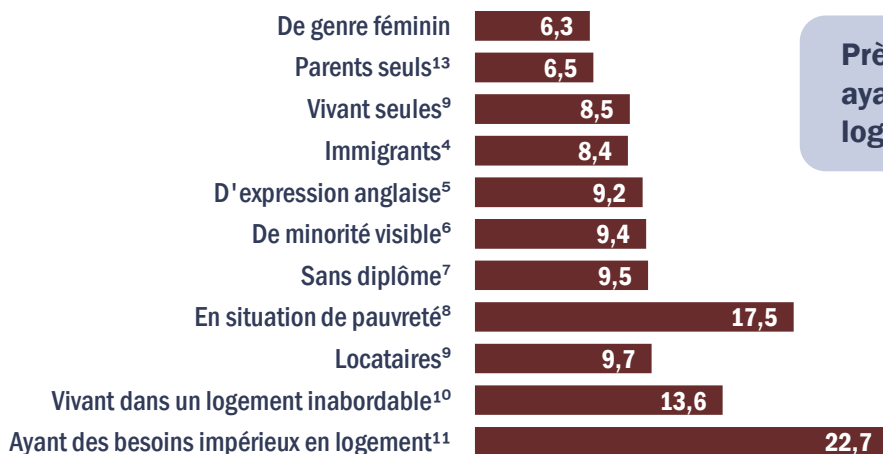


Le cinquième des chômeurs sont des personnes immigrantes⁴

Régions et MRC



Chez certains groupes de population



Près du quart des personnes ayant des besoins impérieux en logement sont au chômage

RSS DE LA MONTÉRÉGIE

Proportion de personnes en situation de pauvreté⁸

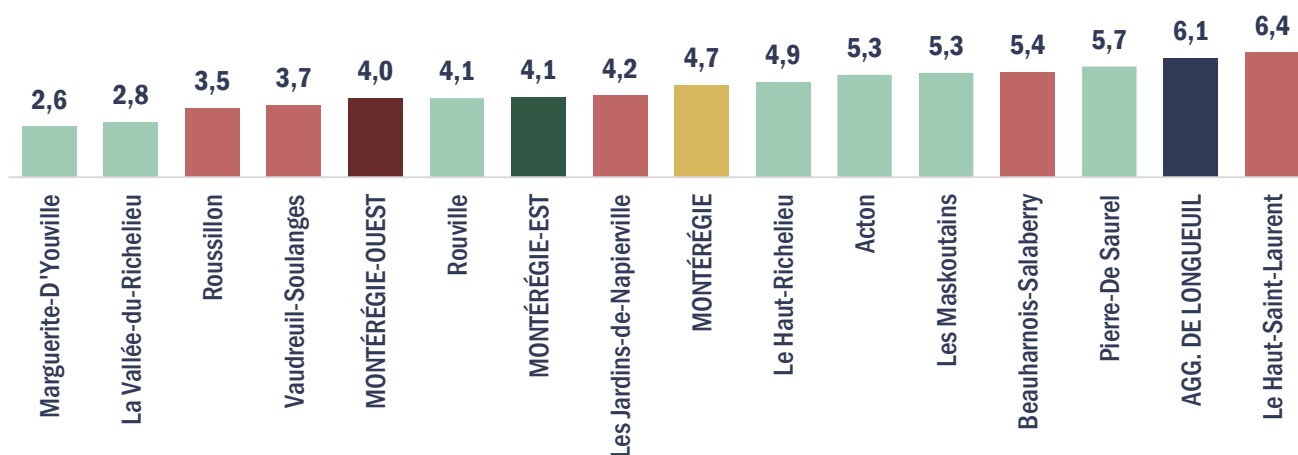
4,7 %

En 2020, 4,7 % de la population, soit 65 940 personnes, est en situation de pauvreté



Les deux tiers des personnes en situation de pauvreté vivent dans un logement inabordable¹⁰

Régions et MRC



Chez certains groupes de population



Les deux tiers des personnes ayant des besoins impérieux en logement sont en situation de pauvreté

RSS DE LA MONTÉRÉGIE

Proportion de personnes locataires⁹

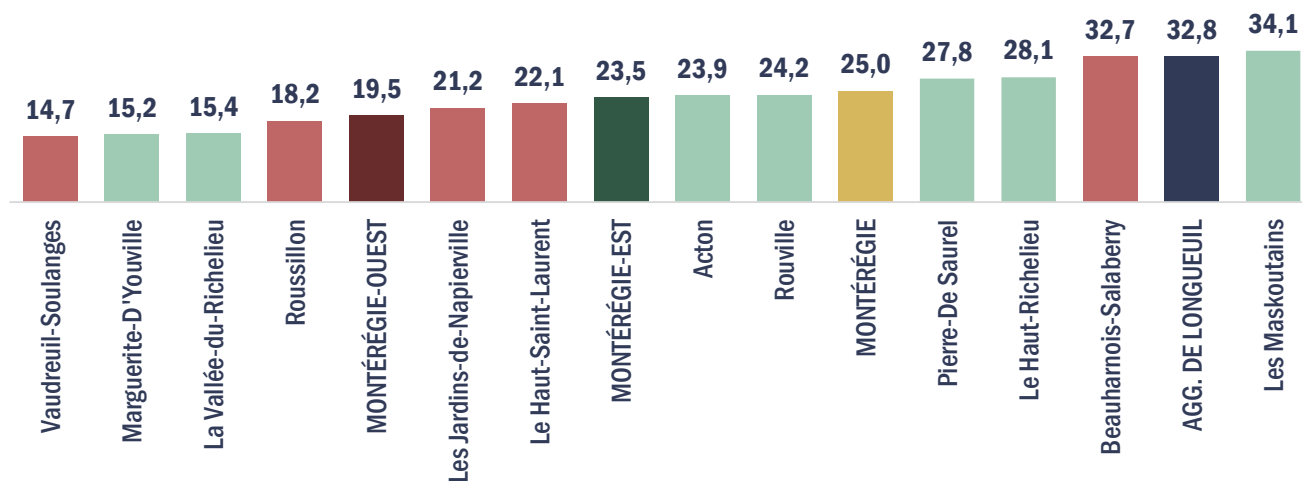
25,0 %

En 2021, 25,0 % de la population, soit 350 285 personnes, est locataire

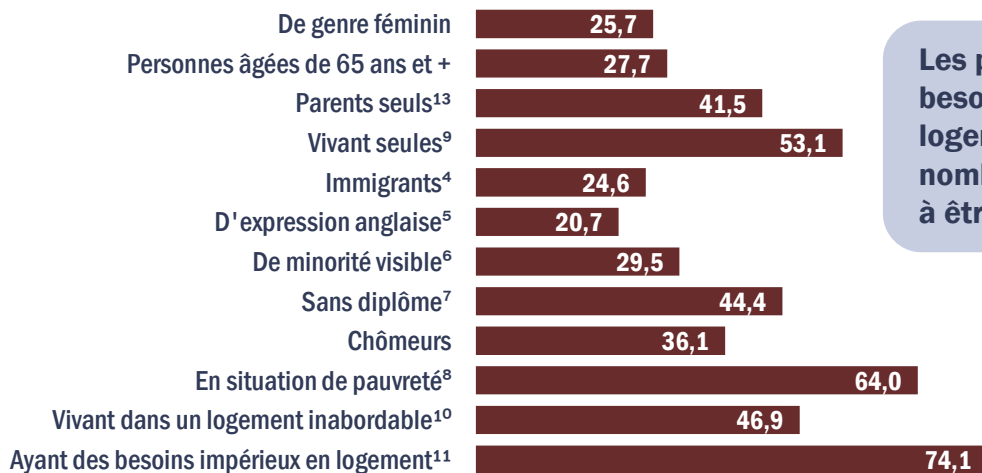


Le tiers des locataires vivent seuls

Régions et MRC



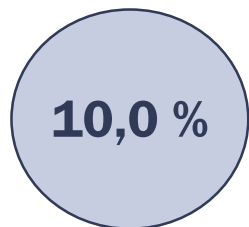
Chez certains groupes de population



Les personnes ayant des besoins impérieux en logement sont les plus nombreuses, en proportion, à être locataires

RSS DE LA MONTÉRÉGIE

Proportion de personnes vivant dans un logement inabordable¹⁰



En 2021, 10,0 % de la population, soit 138 680 personnes, vit dans un logement inabordable

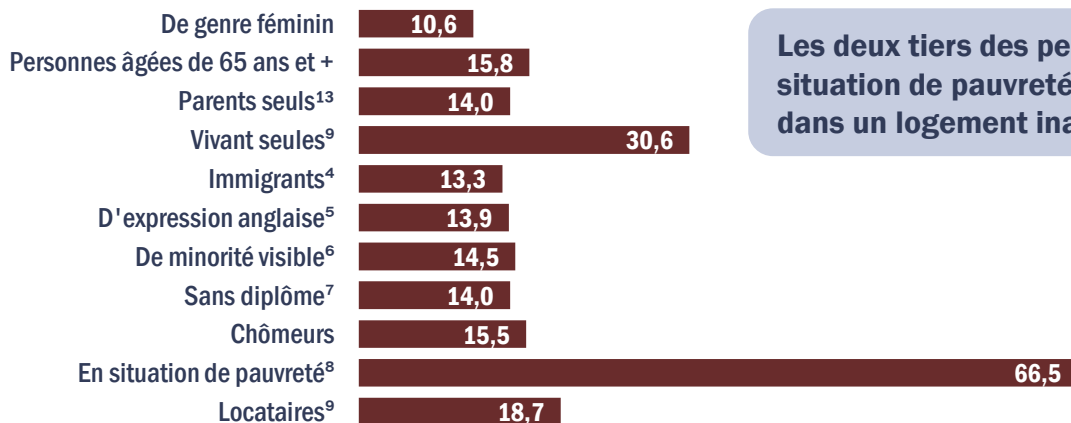


30 % des personnes qui vivent dans un logement inabordable sont en situation de pauvreté⁸

Régions et MRC



Chez certains groupes de population



Les deux tiers des personnes en situation de pauvreté vivent dans un logement inabordable

Proportion de personnes ayant des besoins impérieux en matière de logement¹¹

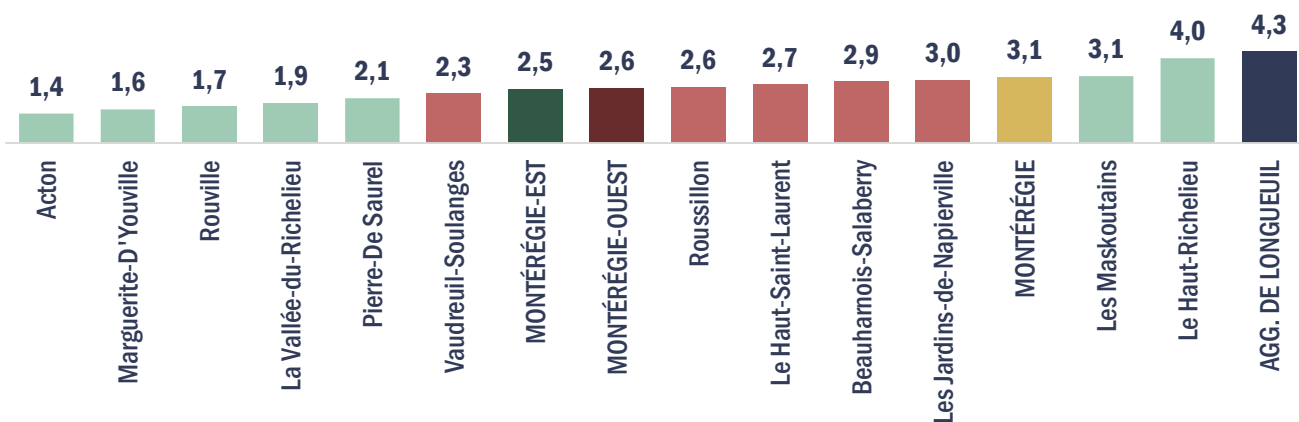
3,1 %

En 2021, 3,1 % de la population, soit 42 560 personnes, a des besoins impérieux en logement

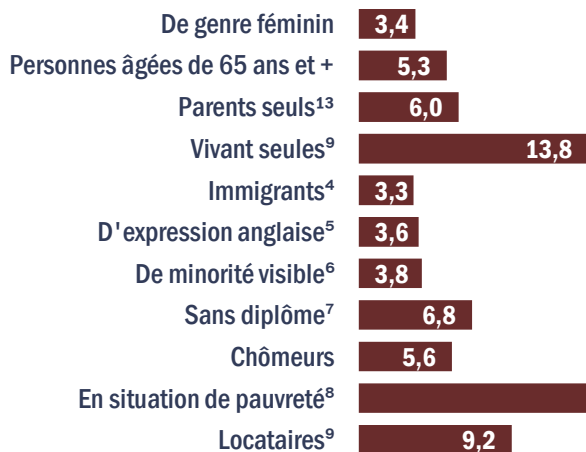


Les deux tiers des personnes de 15 ans et plus ayant des besoins impérieux en logement vivent seules

Régions et MRC



Chez certains groupes de population



La moitié des personnes en situation de pauvreté ont des besoins impérieux en matière de logement

II. Profil des familles¹⁶

- Proportion de familles avec enfants âgés de 0 à 5 ans
- Proportion de familles avec enfants âgés de 0 à 17 ans

RSS DE LA MONTÉRÉGIE

Proportion de familles avec enfants âgés de 0 à 5 ans

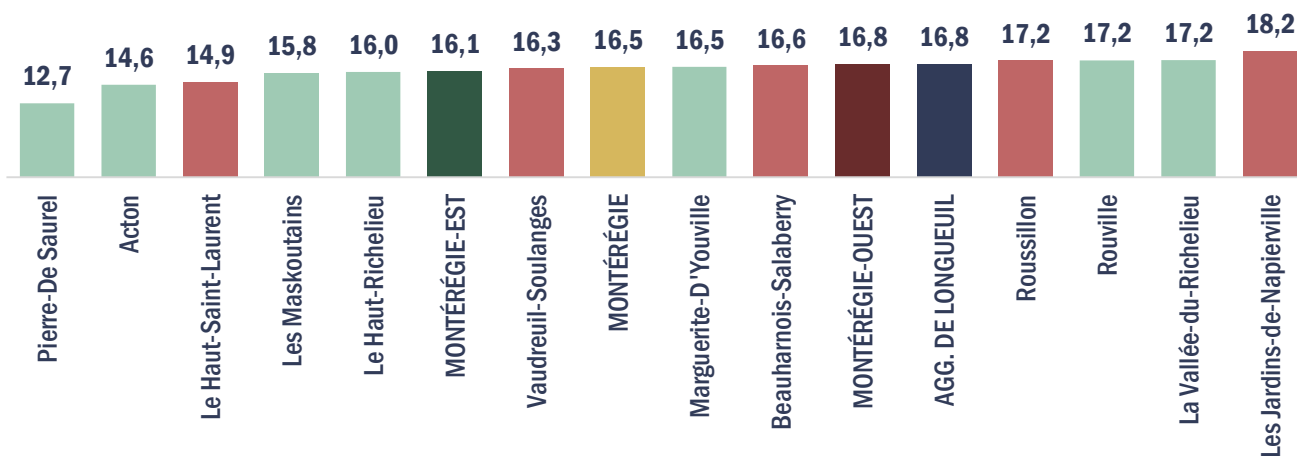
16,5 %

En 2021, 16,5 % des familles, soit 66 870 familles, comptent au moins un enfant âgé de 0 à 5 ans

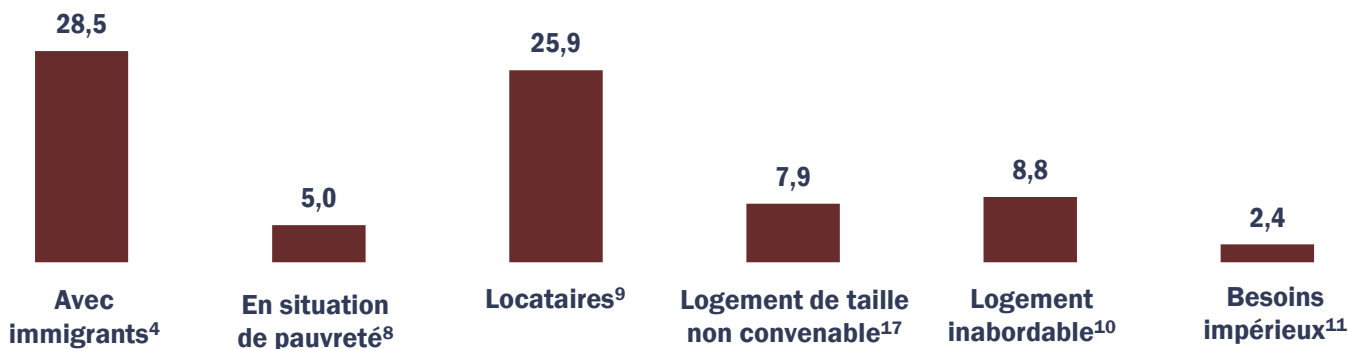


86 % des familles avec enfants âgés de 0 à 5 ans sont des familles composées d'un couple

Régions et MRC



Profil des familles avec enfants âgés de 0 à 5 ans



Le revenu médian¹² des familles avec enfants âgés de 0 à 5 ans se chiffre à 93 000 \$

RSS DE LA MONTÉRÉGIE

Proportion de familles avec enfants âgés de 0 à 17 ans

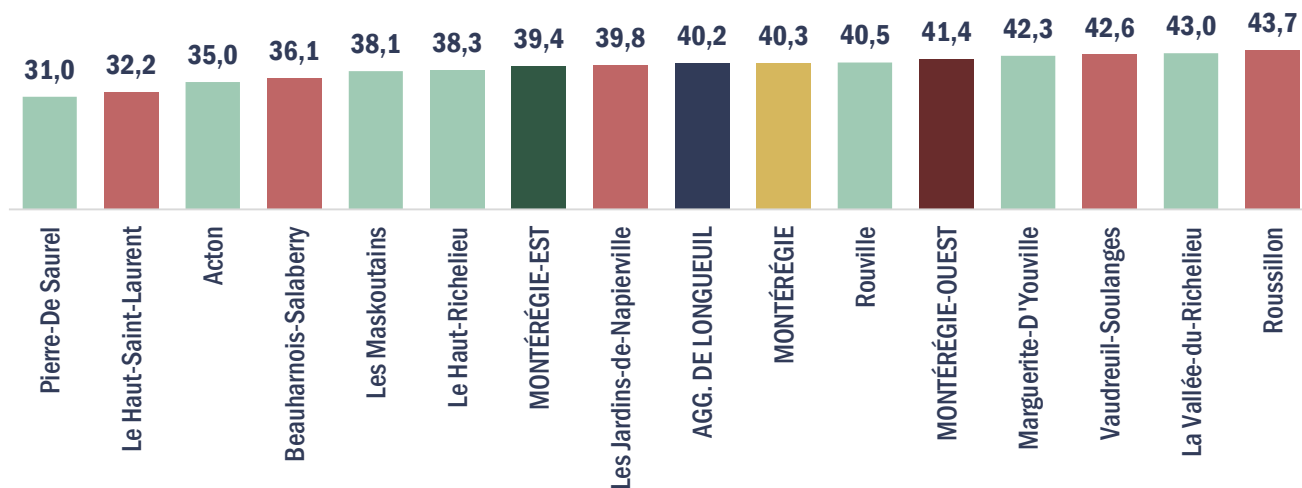
40,3 %

En 2021, 40,3 % des familles, soit 163 515 familles, comptent au moins un enfant âgé de 0 à 17 ans

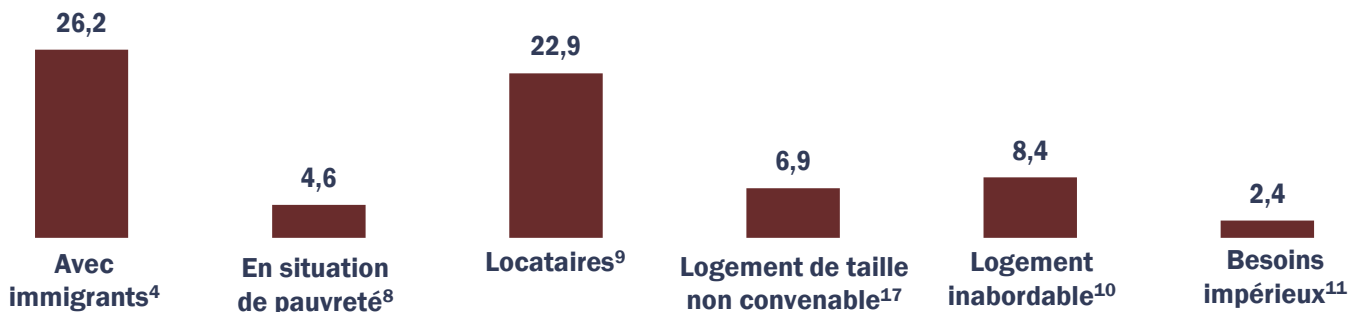


Près du quart des familles avec enfants de moins de 18 ans sont des familles monoparentales

Régions et MRC



Profil des familles avec enfants âgés de 0 à 17 ans



Le revenu médian¹² des familles avec enfants âgés de 0 à 17 ans se chiffre à 97 000 \$

III. Profil des familles avec enfants de moins de 18 ans

- Proportion de familles monoparentales
- Proportion de familles comptant au moins une personne immigrante
- Revenu médian des familles
- Proportion de familles en situation de pauvreté
- Proportion de familles locataires
- Proportion de familles vivant dans un logement inabordable

RSS DE LA MONTÉRÉGIE

Proportion de familles¹⁸ monoparentales

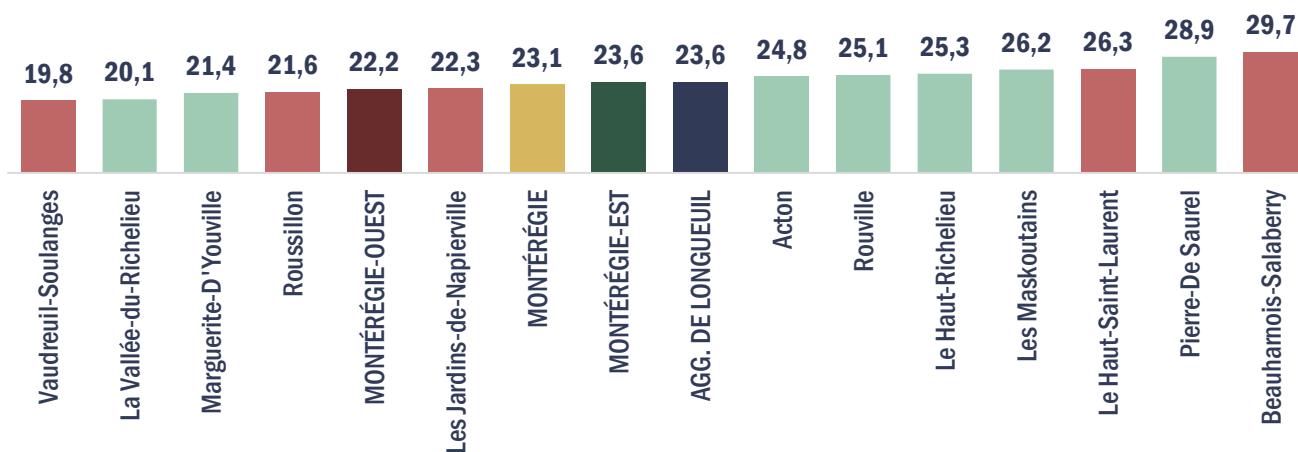
23,1 %

En 2021, 23,1 % des familles avec enfants de moins de 18 ans, soit 37 765 familles, sont monoparentales

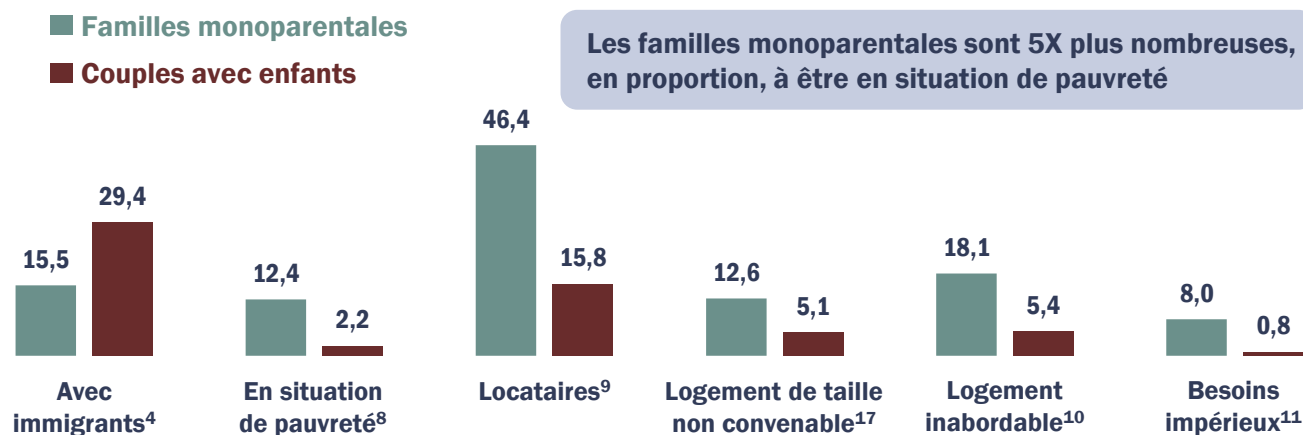


Près des trois quarts des familles monoparentales sont dirigées par une mère

Régions et MRC



Profil différencié selon le genre de familles¹⁸



Les familles monoparentales sont 5X plus nombreuses, en proportion, à être en situation de pauvreté



Le revenu médian¹² des familles monoparentales est inférieur à celui des familles composées d'un couple avec enfants (57 200 c. 108 000 \$)

RSS DE LA MONTÉRÉGIE

Proportion de familles¹⁸ comptant au moins une personne immigrante⁴

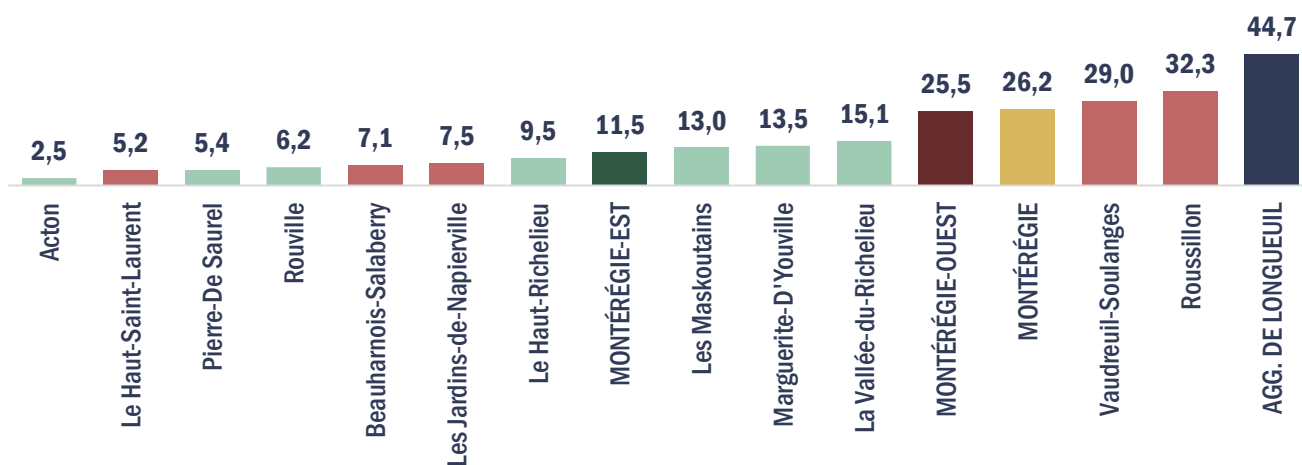
26,2 %

En 2021, 26,2 % des familles avec enfants de moins de 18 ans, soit 42 945 familles, comptent au moins une personne immigrante

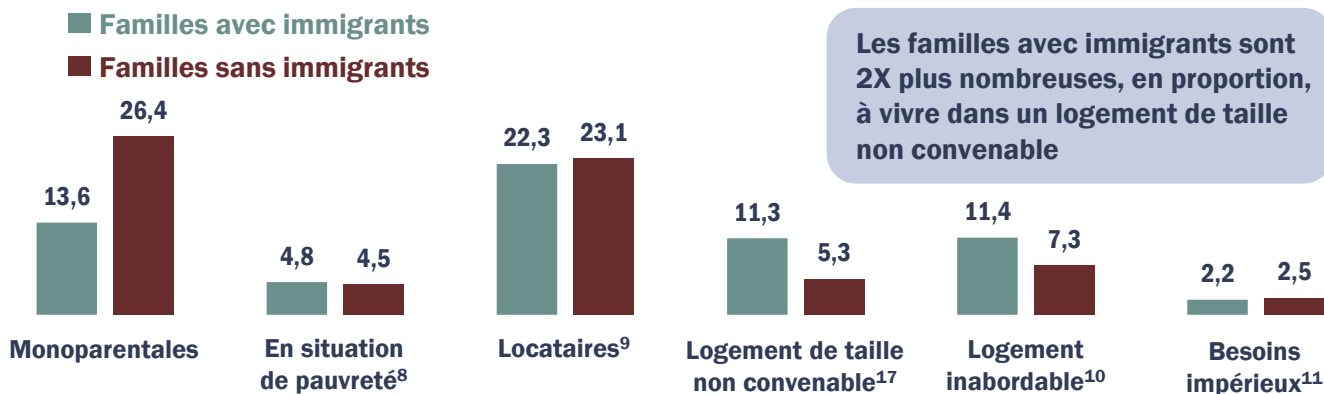


Le quart des familles avec personnes immigrantes comptent 3 enfants ou plus

Régions et MRC



Profil différencié selon le statut d'immigrant



Les familles avec immigrants sont 2X plus nombreuses, en proportion, à vivre dans un logement de taille non convenable



Le revenu médian¹² des familles comptant au moins une personne immigrante est inférieur à celui des familles ne comptant aucune personne immigrante (95 000 c. 98 000 \$)

RSS DE LA MONTÉRÉGIE

Revenu médian¹² après impôt des familles¹⁸

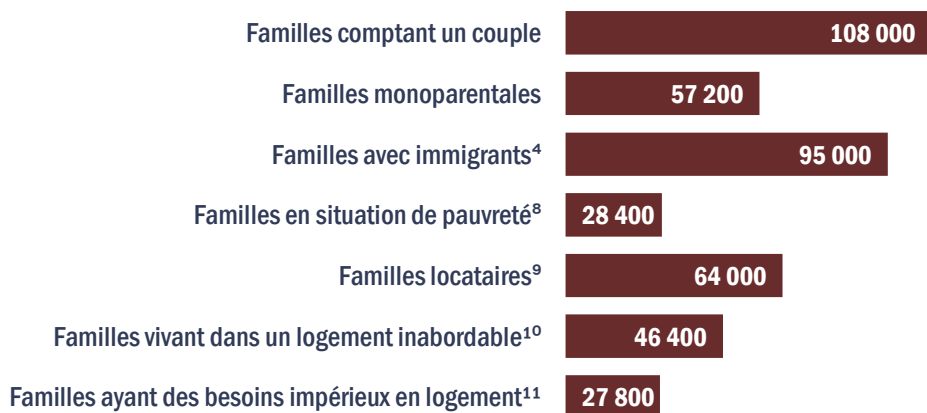
97 000 \$

En 2020, le revenu médian après impôt des familles avec enfants de moins de 18 ans se chiffre à 97 000 \$

Régions et MRC



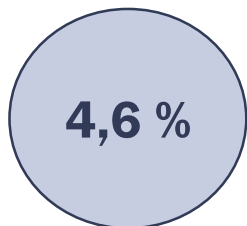
Chez certains genres de familles¹⁸



Les familles en situation de pauvreté de même que celles ayant des besoins impérieux en logement ont un revenu médian après impôt avoisinant les 28 000 \$

RSS DE LA MONTÉRÉGIE

Proportion de familles¹⁸ en situation de pauvreté⁸

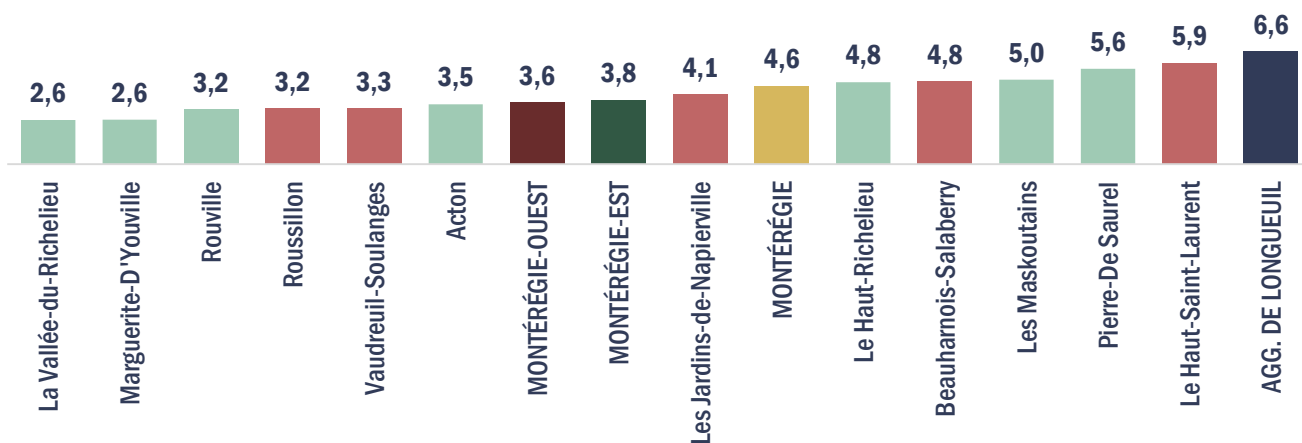


En 2020, 4,6 % des familles avec enfants de moins de 18 ans, soit 7 465 familles, sont en situation de pauvreté



53 % des familles en situation de pauvreté ont des besoins impérieux en logement¹¹

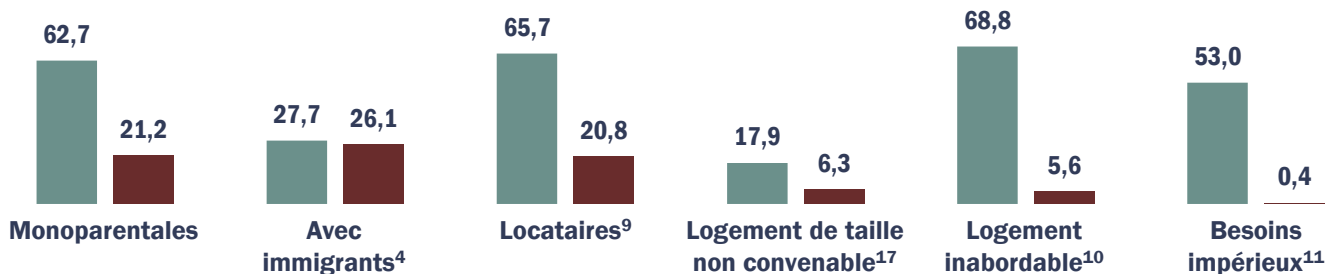
Régions et MRC



Profil différencié selon le statut de pauvreté

■ Familles en situation de pauvreté
 ■ Familles n'étant pas en situation de pauvreté

Les familles en situation de pauvreté sont 12X plus nombreuses, en proportion, à vivre dans un logement inabordable



Le revenu médian¹² des familles en situation de pauvreté se chiffre à 28 400 \$

RSS DE LA MONTÉRÉGIE

Proportion de familles¹⁸ locataires⁹

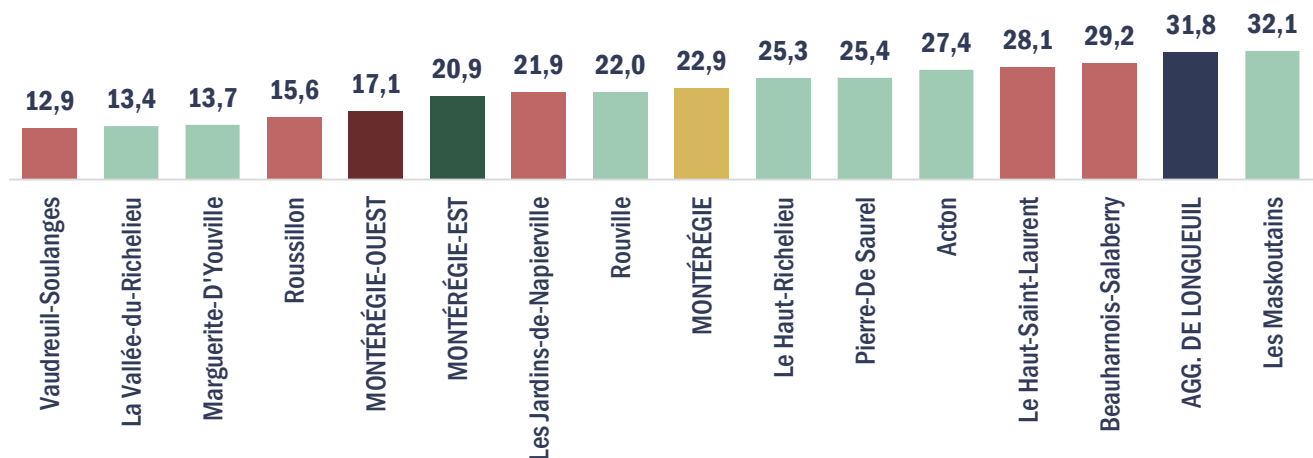
22,9 %

En 2021, 22,9 % des familles avec enfants de moins de 18 ans, soit 37 480 familles, sont locataires

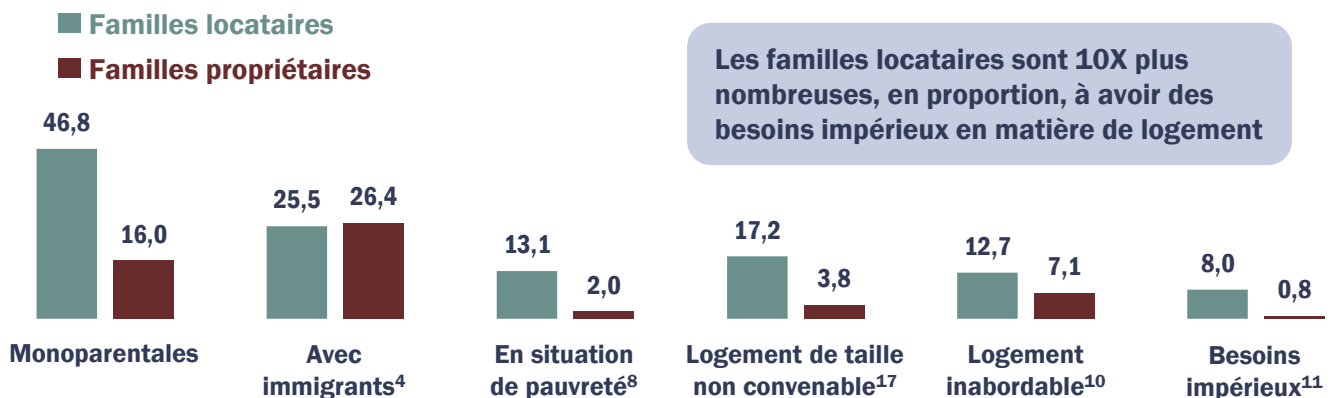


Près du cinquième des familles locataires vivent dans un logement de taille non convenable¹⁷

Régions et MRC



Profil différencié selon le mode d'occupation du logement



Les familles locataires sont 10X plus nombreuses, en proportion, à avoir des besoins impérieux en matière de logement



Le revenu médian¹² des familles locataires est inférieur à celui des familles propriétaires (64 000 c. 108 000 \$)

RSS DE LA MONTÉRÉGIE

Proportion de familles¹⁸ vivant dans un logement inabordable¹⁰

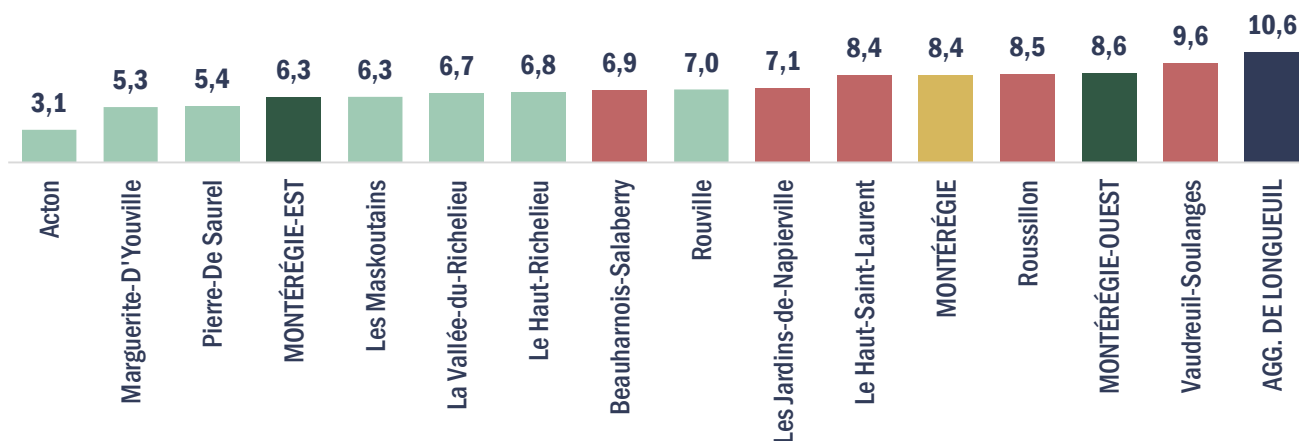
8,4 %

En 2021, 8,4 % des familles avec enfants de moins de 18 ans, soit 13 590 familles, vivent dans un logement inabordable



La moitié des familles vivant dans un logement inabordable sont monoparentales

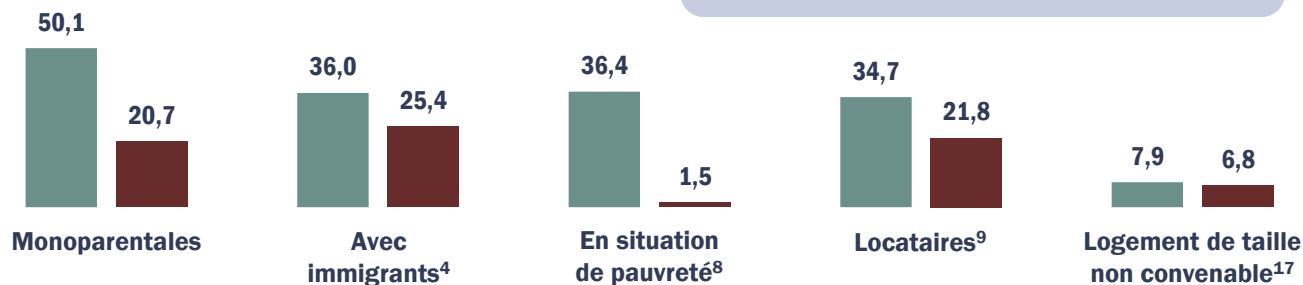
Régions et MRC



Profil différencié selon l'abordabilité du logement

- Familles vivant dans un logement inabordable
- Familles vivant dans un logement abordable

Les familles vivant dans un logement inabordable sont 24X plus nombreuses, en proportion, à être en situation de pauvreté



Le revenu médian¹² des familles vivant dans un logement inabordable est inférieur à celui des familles vivant dans un logement abordable (46 400 c. 102 000 \$)

IV. Profil des ménages

- Proportion de ménages avec personnes âgées de 65 ans et plus
- Proportion de ménages comptant au moins une personne immigrante
- Revenu médian des ménages
- Proportion de ménages en situation de pauvreté
- Proportion ménages locataires
- Proportion de ménages vivant dans un logement inabordable
- Proportion de ménages ayant des besoins impérieux en matière de logement

RSS DE LA MONTÉRÉGIE

Proportion de ménages avec personnes âgées de 65 ans et plus

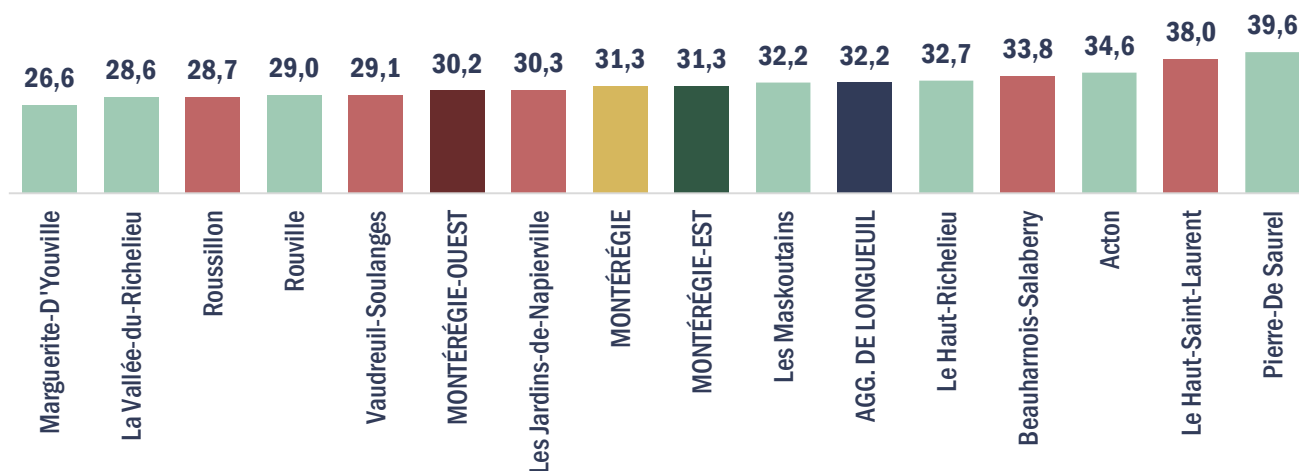
31,3 %

En 2021, 31,3 % des ménages, soit 187 055 ménages, comptent au moins une personne âgée de 65 ans et plus

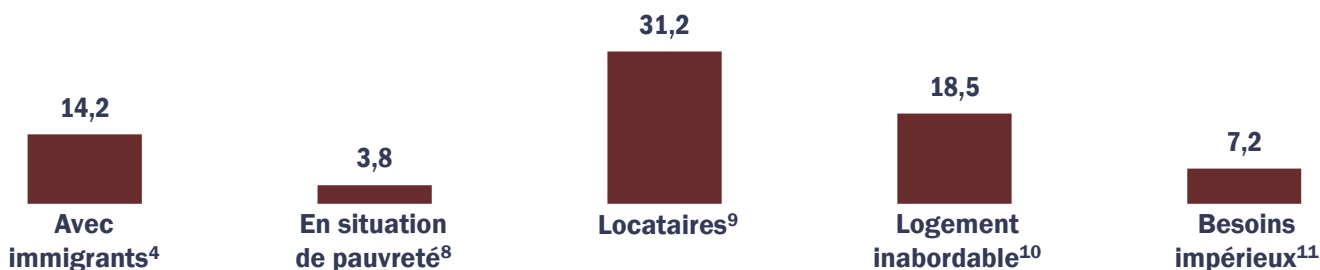


39 % des ménages avec personnes âgées sont des ménages d'une personne

Régions et MRC



Profil des ménages avec personnes âgées de 65 ans et plus



Le revenu médian¹² des ménages avec personnes âgées de 65 ans et plus se chiffre à 51 600 \$

RSS DE LA MONTÉRÉGIE

Proportion de ménages comptant au moins une personne immigrante⁴

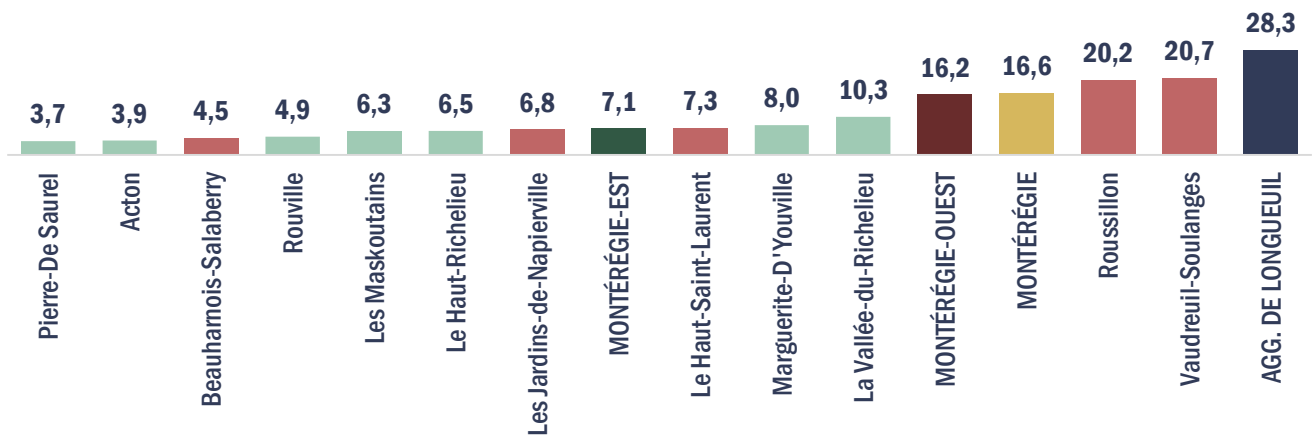
16,6 %

En 2021, 16,6 % des ménages, soit 99 495 ménages, comptent au moins une personne immigrante

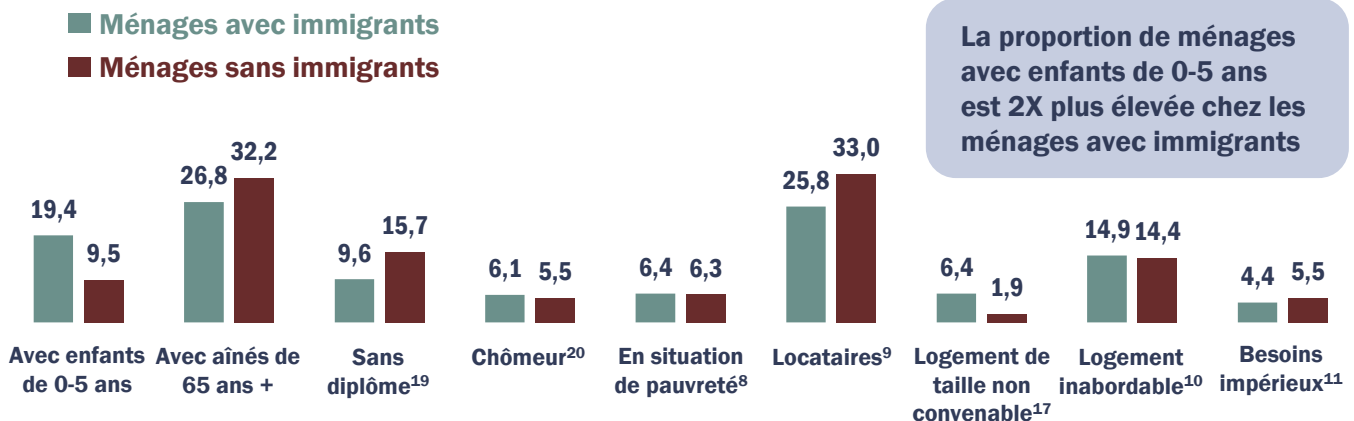


Près du cinquième des ménages avec immigrants comptent 3 immigrants ou plus

Régions et MRC



Profil différencié selon le statut d'immigrant



Le revenu médian¹² des ménages comptant au moins une personne immigrante est supérieur à celui des ménages ne comptant aucune personne immigrante (83 000 c. 67 500 \$)

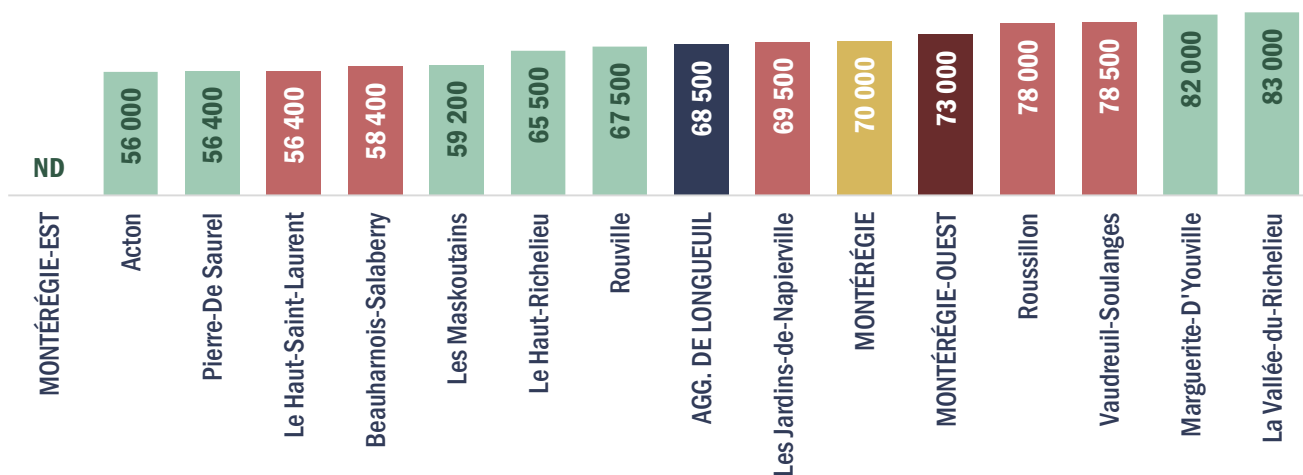
RSS DE LA MONTÉRÉGIE

Revenu médian¹² après impôt des ménages

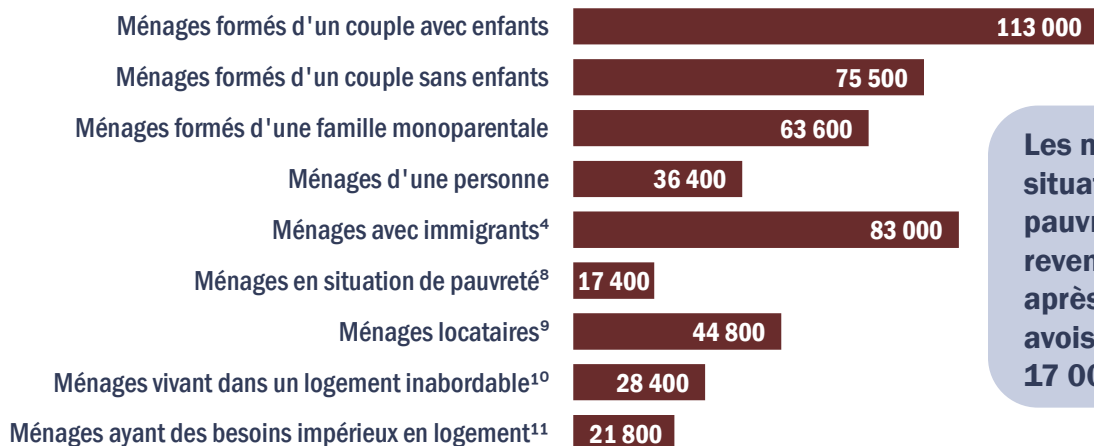
70 000 \$

En 2020, le revenu médian après impôt des ménages se chiffre à 70 000 \$

Régions et MRC



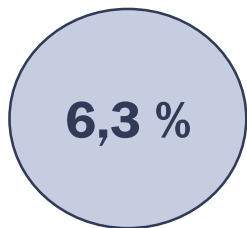
Chez certains genres de ménages



Les ménages en situation de pauvreté ont un revenu médian après impôt avoisinant les 17 000 \$

RSS DE LA MONTÉRÉGIE

Proportion de ménages en situation de pauvreté⁸

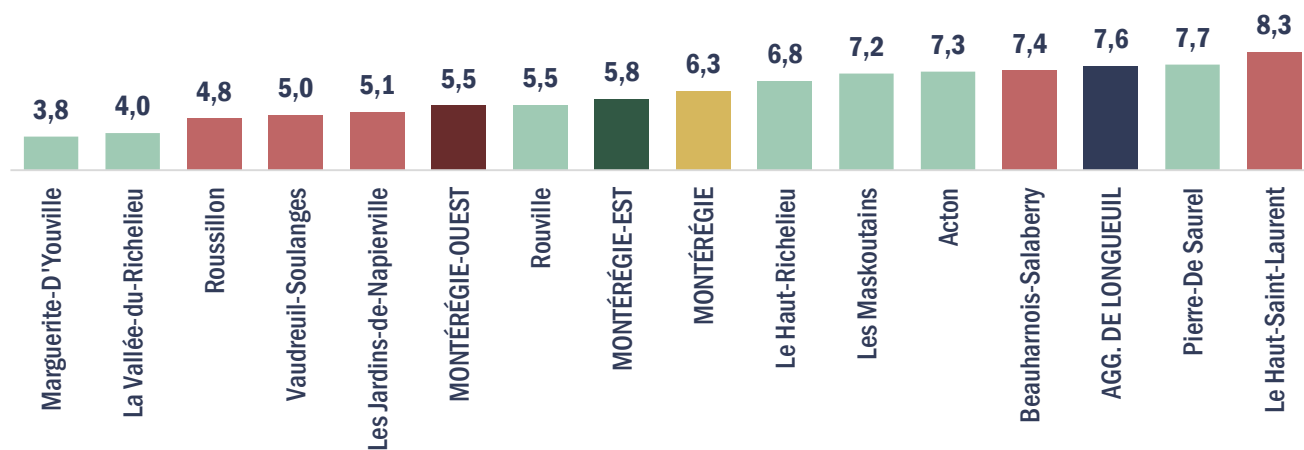


En 2020, 6,3 % des ménages, soit 37 560 ménages, sont en situation de pauvreté



60 % des ménages en situation de pauvreté sont des ménages d'une personne

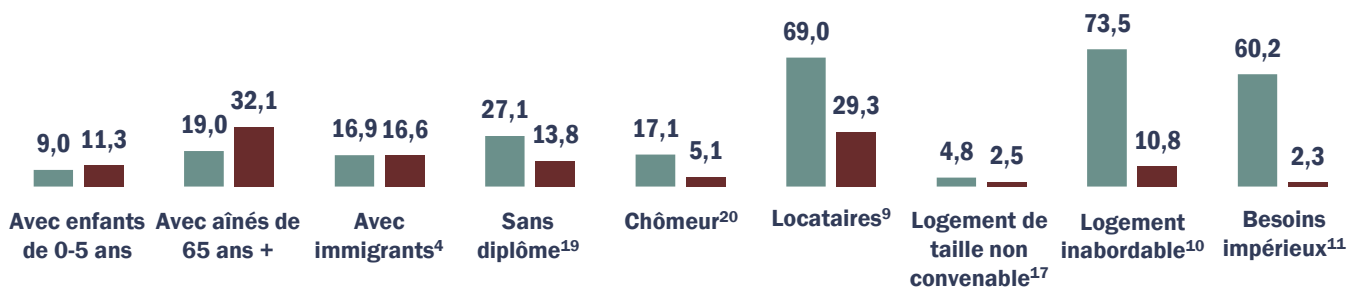
Régions et MRC



Profil différencié selon le statut de pauvreté

■ Ménages en situation de pauvreté
 ■ Ménages n'étant pas en situation de pauvreté

Les ménages en situation de pauvreté sont 6X plus nombreux, en proportion, à vivre dans un logement inabordable



Le revenu médian¹² des ménages en situation de pauvreté se chiffre à 17 400 \$

RSS DE LA MONTÉRÉGIE

Proportion de ménages locataires⁹

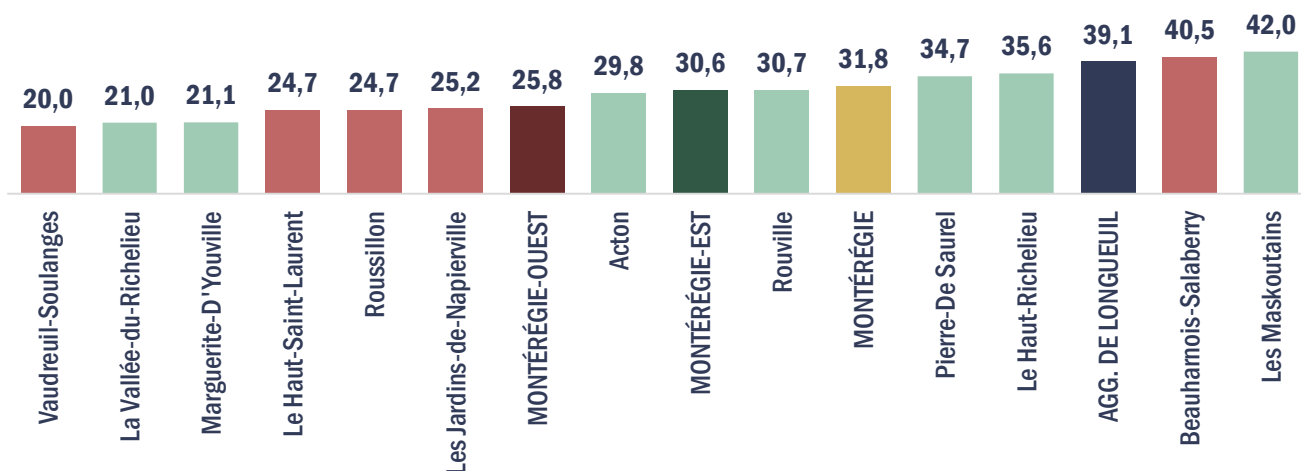
31,8 %

En 2021, 31,8 % des ménages, soit 190 060 ménages, sont locataires



La moitié des ménages locataires sont des ménages d'une personne

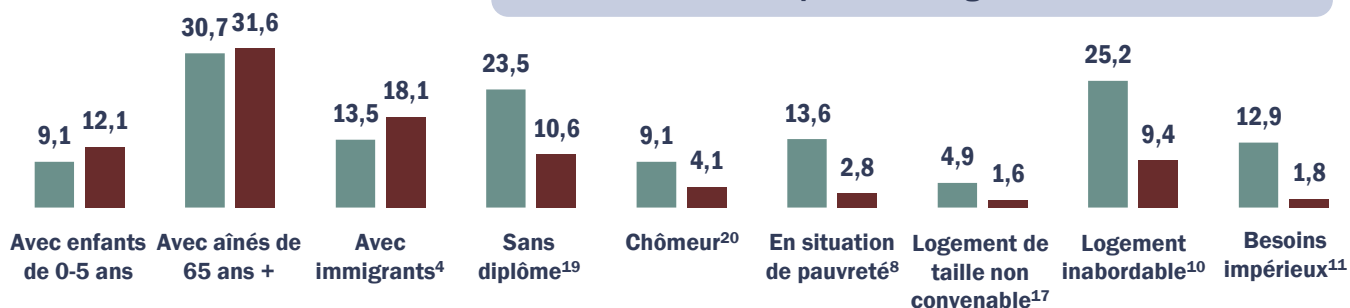
Régions et MRC



Profil différencié selon le mode d'occupation du logement

■ Ménages locataires
■ Ménages propriétaires

Les ménages locataires sont 7X plus nombreux, en proportion, à avoir des besoins impérieux en logement



Le revenu médian¹² des ménages locataires est inférieur à celui des ménages propriétaires (44 800 c. 85 000 \$)

Proportion de ménages vivant dans un logement inabordable¹⁰

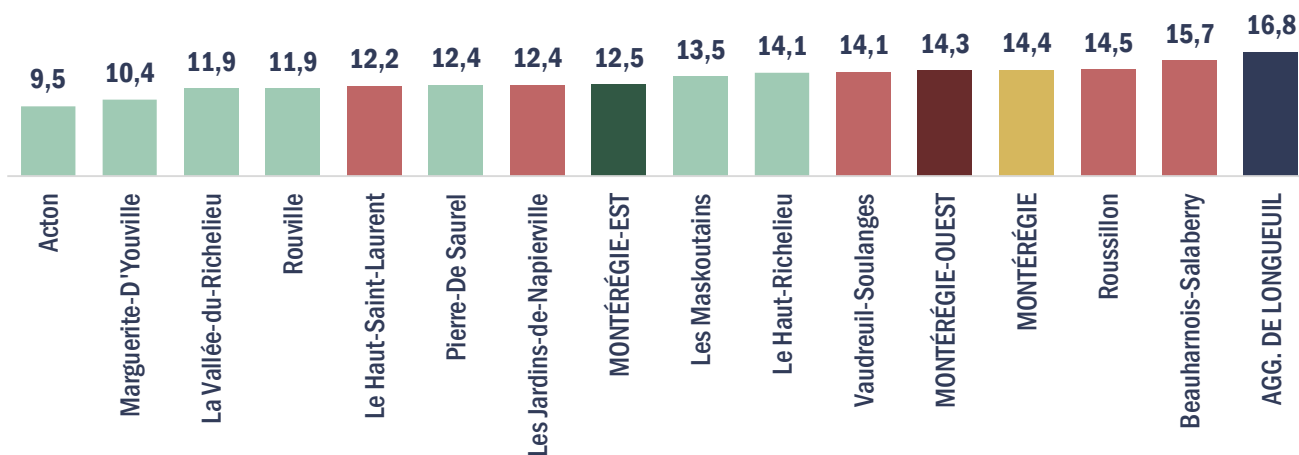
14,4 %

En 2021, 14,4 % des ménages, soit 86 405 ménages, consacrent plus de 30 % de leur revenu total aux frais de logement



64 % des ménages vivant dans un logement inabordable sont des ménages d'une personne

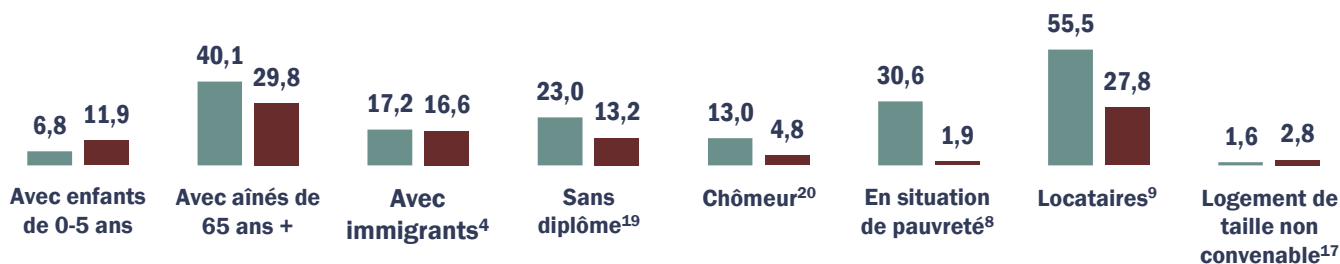
Régions et MRC



Profil différencié selon l'abordabilité du logement

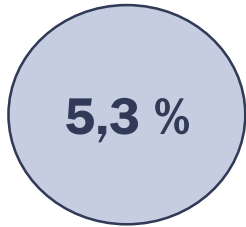
■ Ménages vivant dans un logement inabordable
 ■ Ménages vivant dans un logement abordable

La proportion de ménages en situation de pauvreté est 16X plus élevée chez les ménages vivant dans un logement inabordable



Le revenu médian¹² des ménages vivant dans un logement inabordable est plus de 2X inférieur à celui des ménages vivant dans un logement abordable (28 400 c. 78 500 \$)

Proportion de ménages ayant des besoins impérieux en matière de logement¹¹

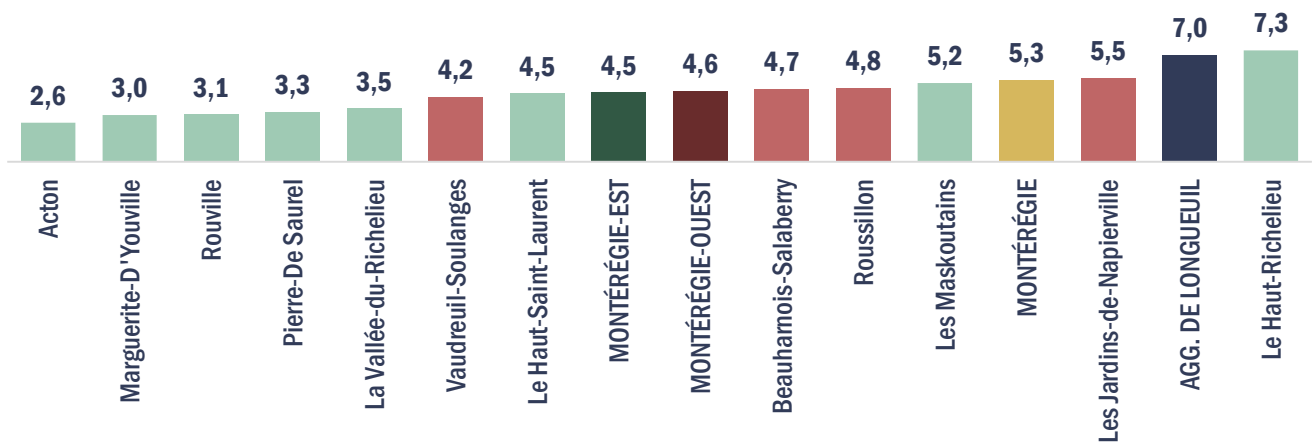


En 2021, 5,3 % des ménages, soit 31 340 ménages, ont des besoins impérieux en matière de logement



77 % des ménages ayant des besoins impérieux en matière de logement sont des ménages d'une personne

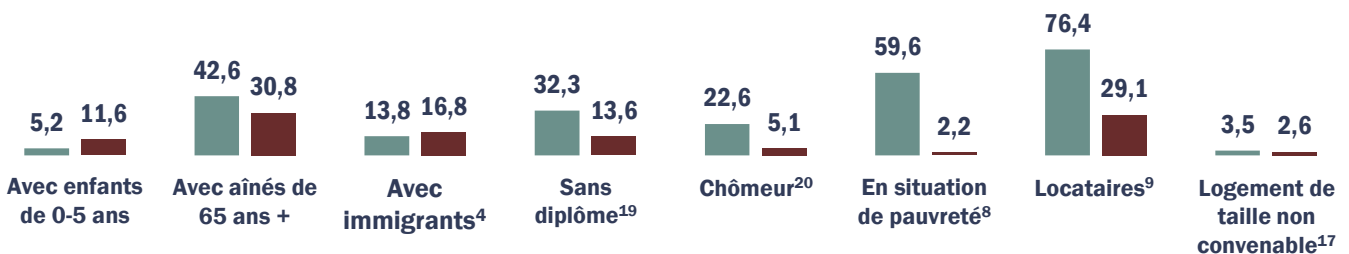
Régions et MRC



Profil différencié selon les besoins impérieux en logement

■ Ménages ayant des besoins impérieux
 ■ Ménages n'ayant pas de besoins impérieux

La proportion de ménages en situation de pauvreté est 26X plus élevée chez les ménages ayant des besoins impérieux en logement



Le revenu médian¹² des ménages ayant des besoins impérieux en logement est plus de 3X inférieur à celui des ménages n'ayant pas de besoins impérieux en logement (21 800 c. 74 000 \$)

Notes

1. Institut de la statistique du Québec, Estimations de la population des MRC selon l'âge et le genre, 1^{er} juillet 1996 à 2024. Mise à jour le 16 janvier 2025.
2. Sans personnes additionnelles (ex. : grands-parents, sœur, frère, chambreur).
3. Autres ménages comptant une famille de recensement (ménages comptant une seule famille de recensement avec des personnes additionnelles et ménages comptant plusieurs familles de recensement) et ménages sans famille de recensement composés de deux personnes ou plus.
4. Personnes immigrantes : nées à l'extérieur du Canada (et non citoyens canadiens de naissance).
5. Personnes d'expression anglaise selon la première langue officielle parlée (PLOP). Elle désigne ici les personnes n'ayant que l'anglais comme PLOP et la moitié des personnes ayant à la fois le français et l'anglais comme PLOP.
6. Dans le cadre de la Loi sur l'équité en matière d'emploi, les minorités visibles sont définies comme « les personnes, autres que les Autochtones, qui ne sont pas de race blanche ou qui n'ont pas la peau blanche ». La population des minorités visibles est principalement composée des groupes suivants : Sud-Asiatique, Chinois, Noir, Philippin, Arabe, Latino-Américain, Asiatique du Sud-Est, Asiatique occidental, Coréen et Japonais.
7. Personnes âgées de 25 à 64 ans n'ayant aucun certificat, diplôme ou grade.
8. En situation de pauvreté selon la mesure du panier de consommation (MPC). Il s'agit d'une mesure fondée sur le coût de biens et de services correspondant à un niveau de vie de base. Le seuil représente, selon des qualités et des quantités déterminées, les coûts de la nourriture, de l'habillement, du transport, du logement et des autres dépenses pour une famille de référence composée de deux adultes et de deux enfants.
9. En logement privé (sont exclus les logements collectifs : CHSLD, RPA, pénitenciers, établissements religieux, etc.).
10. Personnes vivant dans un ménage consacrant 30 % ou plus de son revenu total aux frais de logement ou, autrement dit, dont le taux d'effort au logement est supérieur ou égal à 30 %. Pour les ménages propriétaires, les frais de logement englobent, s'il y a lieu, les paiements hypothécaires, l'impôt foncier et les charges de copropriété ainsi que les frais d'électricité, de chauffage, d'eau et des autres services municipaux. Pour les ménages locataires, les frais de logement englobent, s'il y a lieu, le loyer et les frais d'électricité, de chauffage, d'eau et des autres services municipaux.
11. On dit d'une personne qu'il a des besoins impérieux en matière de logement si son habitation n'est pas conforme à au moins une des trois normes d'acceptabilité (qualité, taille et abordabilité) et si 30 % de son revenu total avant impôt est insuffisant pour payer le loyer médian des logements acceptables situés dans sa localité.
12. Revenu médian après impôt. Le revenu médian est le revenu qui divise la population en deux groupes égaux, tel que la moitié de la population a un revenu supérieur et l'autre moitié, un revenu inférieur.
13. Parents seuls en famille monoparentale. Cela inclut les parents qui ont la garde principale de leur(s) enfant(s) (plus de 50 % du temps) et les parents qui ont la garde de leur(s) enfant(s) 50 % du temps et qui, le jour du recensement, étaient avec leur(s) enfant(s).
14. Personnes immigrantes qui ont reçu le statut de résident permanent en raison d'une crainte fondée de retourner dans leur pays d'origine. Cette catégorie inclut les personnes qui craignaient avec raison d'être persécutées pour des motifs liés à leur race, leur religion, leur nationalité, leur appartenance à un groupe social particulier ou leurs opinions politiques (réfugiés au sens de la Convention de Genève), de même que les personnes qui ont subi des conséquences graves et personnelles en raison d'une guerre civile, d'un conflit armé ou d'une violation massive des droits de la personne. Certains réfugiés étaient au Canada lorsqu'ils ont demandé l'asile pour eux-mêmes et pour les membres de leur famille (soit avec eux au Canada ou à l'étranger). D'autres étaient à l'étranger et ont été recommandés aux fins de réinstallation au Canada par l'Agence des Nations Unies pour les réfugiés, un autre organisme de recommandation désigné ou des répondants du secteur privé.
15. Logement qui ne répond pas à au moins une des trois normes d'acceptabilité (qualité, taille et abordabilité).

Notes

16. Familles de recensement: Comprend les familles comptant un couple marié ou en union libre (avec ou sans enfants) et les familles composées d'un seul parent avec un ou des enfants (familles monoparentales).
17. Fondée sur la Norme nationale d'occupation (NNO) développée par la Société canadienne d'hypothèques et de logement (SCHL). Un logement est de «taille non convenable» s'il ne comporte pas un nombre suffisant de chambres à coucher pour la taille et la composition du ménage, selon le calcul prescrit par la NNO.
18. Familles comptant au moins un enfant âgé de moins de 18 ans.
19. Le principal soutien du ménage n'a aucun certificat, diplôme ou grade.
20. Le principal soutien du ménage est au chômage.

Sources

- Statistique Canada, Recensement, 2021.
- Institut de la statistique du Québec, Estimations de population et Projections de population et de ménages.

Production

Équipe Surveillance, DSP Montérégie, février 2025.



Ce document peut être reproduit ou téléchargé pour une utilisation personnelle ou publique à des fins non commerciales, en mentionnant la source.

