

État de situation virus respiratoires et gastroentérite Montérégie, saison 2024-2025



Direction de santé publique de la Montérégie

Mise à jour le 12 février 2025

Faits saillants

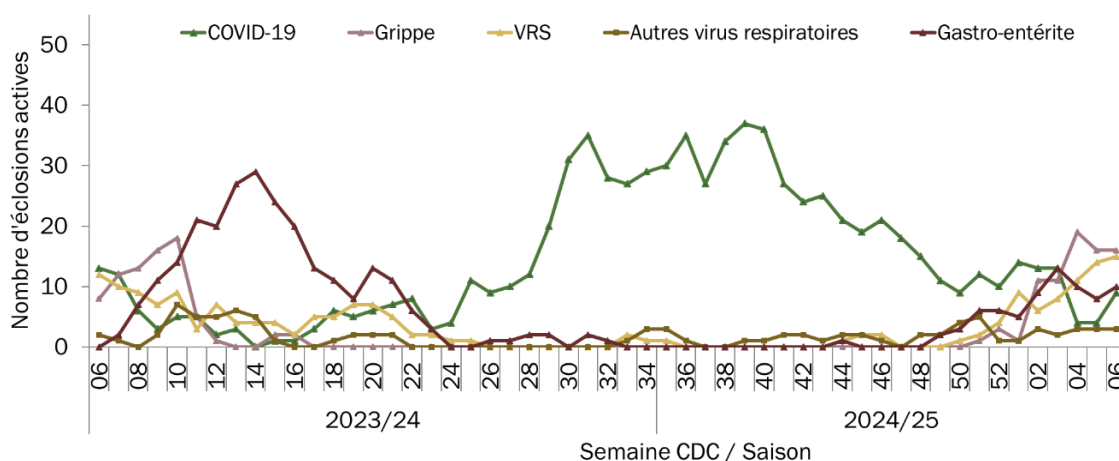
- Au Québec, au cours de la semaine du 2 au 8 février 2025 (CDC 06), l'activité grippale était élevée avec une tendance à la hausse.
- Au Québec, l'indice des départs avec un diagnostic de « grippe » est en augmentation pour la deuxième semaine consécutive et dépasse largement les moyennes saisonnières.
- Au Québec et en Montérégie, les pourcentages des tests de dépistage de l'Influenza A et de l'Influenza B étaient à la hausse par rapport aux quatre semaines précédentes.
- En Montérégie, le pourcentage des tests de dépistage du SRAS-CoV-2 est stable; sa valeur est similaire à celle de l'ensemble du Québec.

Éclosions dans les milieux de soins (centres hospitaliers et CHSLD publics et privés) de la Montérégie en date du 12 février 2025 (Graphique 1).

	Saison 2023-2024		Saison 2024-2025		
	Total	Cumulatif semaine CDC 06 ¹	Cumulatif semaine CDC 06 ²	Nombre d'éclosions actives ³	Tendance observée ⁴
COVID-19	418	291	196 (+7)	9 (+5)	Stable
Grippe	84	51	41 (+7)	16 (+0)	Stable
Virus respiratoire syncytial	82	51	28 (+3)	15 (+1)	Stable
Autres virus respiratoires*	31	13	20 (+2)	3 (+0)	Stable
Gastro-entérite	168	34	47 (+5)	10 (+2)	Stable

* Il s'agit de cas cliniques d'infection respiratoire aiguë.

Graphique 1 : Nombre d'éclosions actives dans les milieux de soins (centres hospitaliers et CHSLD publics et privés) de la Montérégie, saisons 2023-2024 et 2024-2025 (en cours)



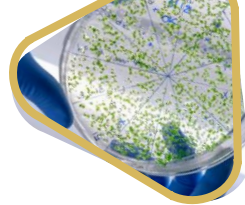
Sources : Portail de l'infocentre de santé publique à l'INSPQ, onglet Vigie, Liste des éclosions actives (SI-SPIN), extrait le 12 février 2025. Base de données des éclosions actives d'infections nosocomiales notifiées par courriel, DSPu de la Montérégie, consultée le 10 février 2025.

¹ Cumulatif des éclosions terminées et actives depuis le début de la saison 2023-2024 (27 août 2023, semaine CDC 35)

² Cumulatif des éclosions terminées et actives depuis le début de la saison en cours (25 août 2024, semaine CDC 35).

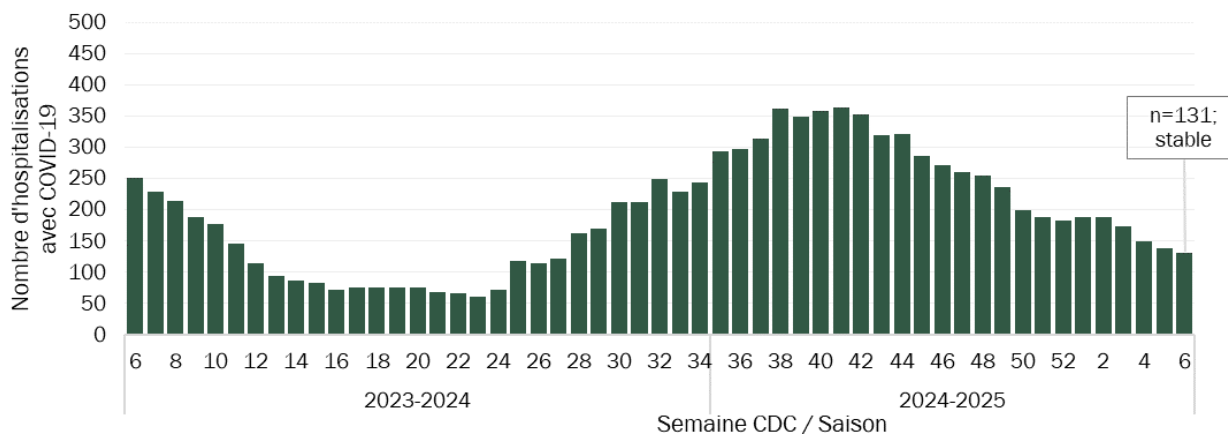
³ La valeur entre parenthèses correspond à la variation absolue par rapport à la semaine CDC précédente.

⁴ Variation de deux écarts-types par rapport à la moyenne mobile du nombre d'éclosions actives lors des 4 semaines CDC précédentes.



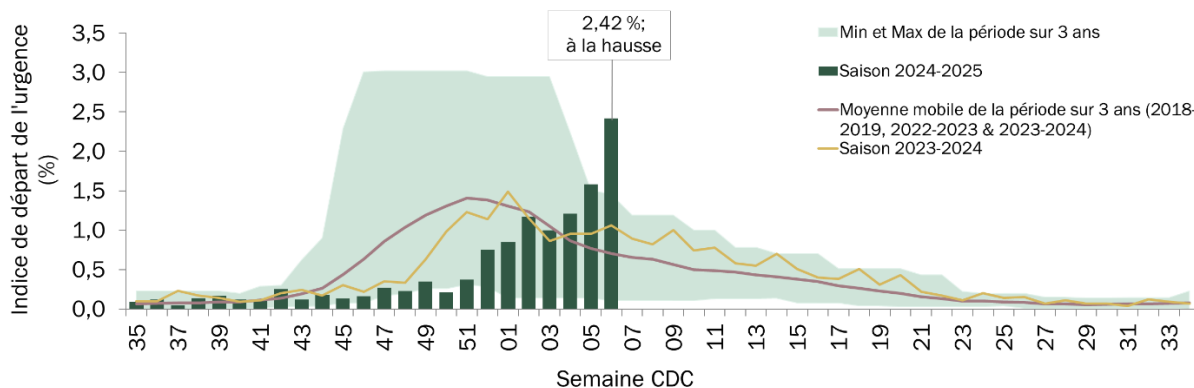
Situation dans les urgences et les centres hospitaliers de la Montérégie

Graphique 2 : Nombre d'hospitalisations actives avec COVID-19 selon la semaine CDC, Montérégie, saisons 2023-2024 et 2024-2025 (en cours)



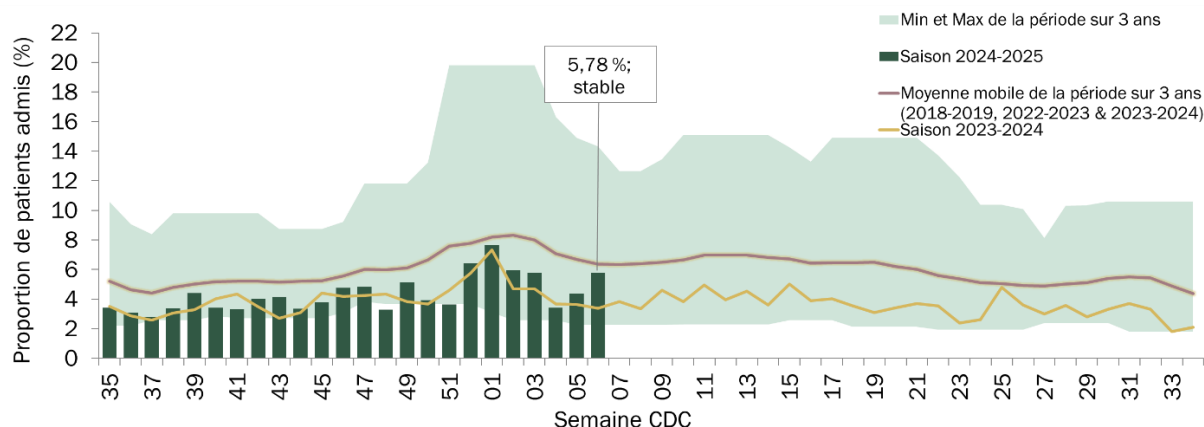
Source : MED-ECHO, extrait le 12 février 2025

Graphique 3 : Indice de départ de l'urgence avec un diagnostic de « grippe (influenza) » selon la semaine CDC, Montérégie, saison 2024-2025 (en cours)

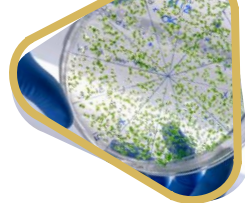


Source : Portail de l'infocentre de santé publique à l'INSPQ, onglet Influenza, Consultations pour « toux et fièvre » dans les urgences et départs avec un diagnostic de « grippe (influenza) », extrait le 12 février 2025.

Graphique 4 : Proportion de patients admis avec un diagnostic d'influenza ou de pneumonie selon la semaine CDC, Montérégie, saison 2024-2025 (en cours)



Source : Portail de l'infocentre de santé publique à l'INSPQ, onglet Influenza, Proportion de patients admis avec un diagnostic de « influenza ou pneumonie », extrait le 12 février 2025.

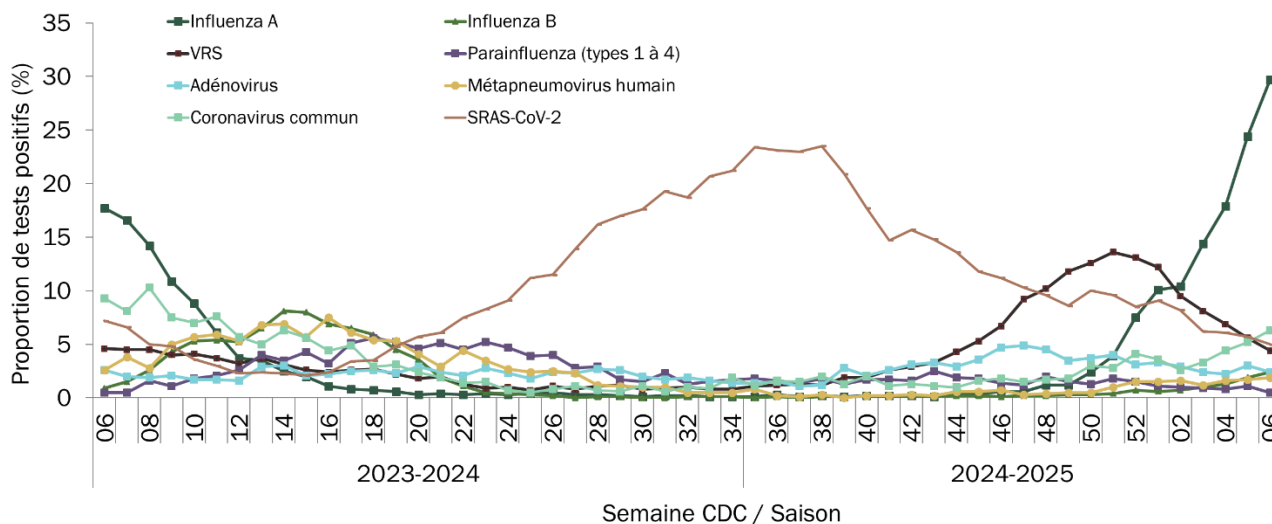


Données virologiques⁵

Laboratoires ⁶	Nbre tests positifs SRAS-CoV-2	% positivité SRAS-CoV-2	Nbre tests positifs influenza A	% positivité influenza A	Nbre tests positifs influenza B	% positivité influenza B	Nbre tests positifs VRS	% positivité VRS
Ensemble du Québec	847	5,0 %	4317	29,7 %	347	2,4 %	492	4,4 %
Montérégie	141	4,9 %	710	29,5 %	47	2,0 %	109	4,5 %

Dans l'ensemble du Québec, le pourcentage de tests positifs effectués par les laboratoires sentinelles est à la hausse par rapport aux quatre semaines précédentes pour l'Influenza A, l'Influenza B et le coronavirus commun. Cet indicateur demeure relativement stable (métapneumovirus humain et SRAS-CoV-2) ou à la baisse (parainfluenza de types 1 à 4 et virus respiratoire syncytial) pour les autres virus respiratoires sous vigie (voir Graphique 5).

Graphique 5 : Pourcentage de tests positifs pour certains virus respiratoires, par semaine CDC, ensemble du Québec, saisons 2023-2024 et 2024-2025 (en cours)



Sources :

- Portail de l'infocentre de santé publique à l'INSPQ, onglet Influenza, Système intégré de vigie et de surveillance de l'influenza (SIVSI), basé sur les données des laboratoires sentinelles du Portail Influenza (INSPQ), de la Console provinciale des urgences et du RQSUCH, extrait le 12 février 2025.
- Portail de l'infocentre de santé publique à l'INSPQ, onglet Vigie, Rapport quotidien des données de laboratoires de la COVID-19 au Québec : épidémiologie descriptive, extrait le 12 février 2025.

⁵ Le % de positivité pour la province est calculé en restreignant aux tests par TAAN.

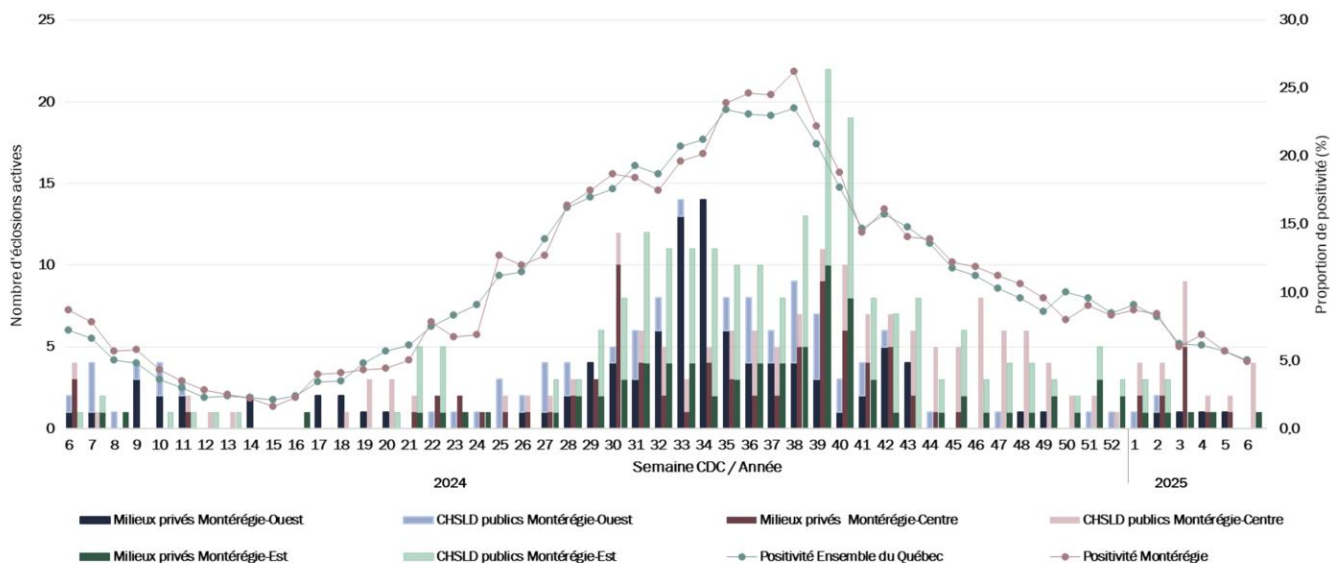
⁶ Données provenant des laboratoires participant au programme de surveillance du LSPQ.



Situation de la COVID-19 dans les milieux de soins de longue durée des trois CISSS de la Montérégie en date du 12 février 2025.

Le nombre d'éclotions actives de COVID-19 est en légère hausse par rapport à la semaine précédente dans les milieux publics de soins de longue durée du CISSS de la Montérégie-Centre. La situation demeure stable dans les autres milieux de soins de longue durée de la Montérégie (voir Graphique 6).

Graphique 6 : Nombre d'éclotions actives de COVID-19 en milieux de soins de longue durée dans les trois CISSS de la Montérégie et proportion de positivité de SRAS-CoV-2 en Montérégie et dans l'ensemble du Québec, saisons 2023-2024 et 2024-2025 (en cours)



Remarque :

- Les milieux privés comprennent les CHSLD privés, les RI-SAPA et les unités de soins en RPA.

Sources :

- Portail de l'infocentre de santé publique à l'INSPQ, onglet Vigie, Liste des éclotions (SI-SPIN), extrait le 12 février 2025.
- Portail de l'infocentre de santé publique à l'INSPQ, onglet Vigie, Rapport quotidien des données de laboratoires de la COVID-19 au Québec : épidémiologie descriptive, extrait le 12 février 2025.