

Profil des personnes immigrantes

MRC de la Vallée-du-Richelieu

Julie Boulais
Octobre 2024

Direction de santé publique de la Montérégie

Québec 



Julie Boulais, Msc. Démographie

CISSS de la Montérégie-Centre
Direction de santé publique
Équipe Surveillance
1255 rue Beauregard, Longueuil (Québec) J4K 2M3

Courriel : julie.boulais.agence16@ssss.gouv.qc.ca

WEB : <https://extranet.santemonteregie.qc.ca/dspu/portrait-population/>

Ce Portfolio comporte
des commentaires sous
la plupart des
diapositives. Il est
conseillé d'utiliser
l'affichage
Page de commentaires.

Citation suggérée

Boulais, J. (2024). *Profil des personnes immigrantes; MRC de la Vallée-du-Richelieu*. Longueuil : Centre intégré de santé et de services sociaux de la Montérégie-Centre. Direction de santé publique. Équipe Surveillance.



Ce document peut être téléchargé et partagé à condition d'en mentionner la source. De plus, il ne peut être modifié de quelque façon que ce soit, ni utilisé à des fins commerciales.

Introduction

- **Portrait concernant certaines villes de la MRC seulement**
 - ✓ En raison du faible nombre de personnes immigrantes dans certaines villes, seules les données sont présentées pour celles en comptant plus de 500
- **Personnes immigrantes : nées à l'extérieur du Canada et qui ne sont pas citoyens canadiens de naissance**
- **Source de données : Recensement de 2021 de Statistique Canada**
 - ✓ **Mise en garde** : les données du Recensement ont été collectées en temps de pandémie, laquelle a eu un impact considérable sur le marché du travail et le revenu des particuliers. Tous les indicateurs reliés à l'emploi, au navettage et au revenu doivent donc être interprétés avec précaution.
 - ✓ **Univers** : population vivant en ménage privé
 - Exclut les personnes vivant en ménage collectif institutionnel (ex. : CHSLD) et en ménage collectif non institutionnel (ex. : résidences pour personnes âgées)

Introduction

- 8 volets à l'analyse
 - I. Données démographiques
 - II. Catégorie d'admission, lieu de naissance et période d'immigration
 - III. Minorités visibles
 - IV. Langue
 - V. Conditions socioéconomiques
 - VI. Logement
 - VII. Faits saillants

- Comparaison
 - ✓ Montérégie

I. Données démographiques

Répartition des personnes¹ immigrantes² et des immigrants récents selon les villes et la MRC de la Vallée-du-Richelieu, 2021

Territoires	Total - immigrants		Immigrants récents 2016-2021	
	N	%	N	%
Chambly	2 875	9,3	375	13,0
Carignan	1 185	10,1	130	11,0
Saint-Basile-le-Grand	1 245	7,4	175	14,1
Mont-Saint-Hilaire	1 000	5,5	80	8,0
Beloeil	1 325	5,6	115	8,7
MRC de la Vallée-du-Richelieu	8 735	6,7	1 030	11,8

Note: La somme des catégories peut différer de 100 % en raison de l'arrondissement des données.

¹ En ménage privé.

² Depuis 1980.

Source : Statistique Canada, Recensement de 2021.

Production : équipe Surveillance, DSP Montérégie, septembre 2024.

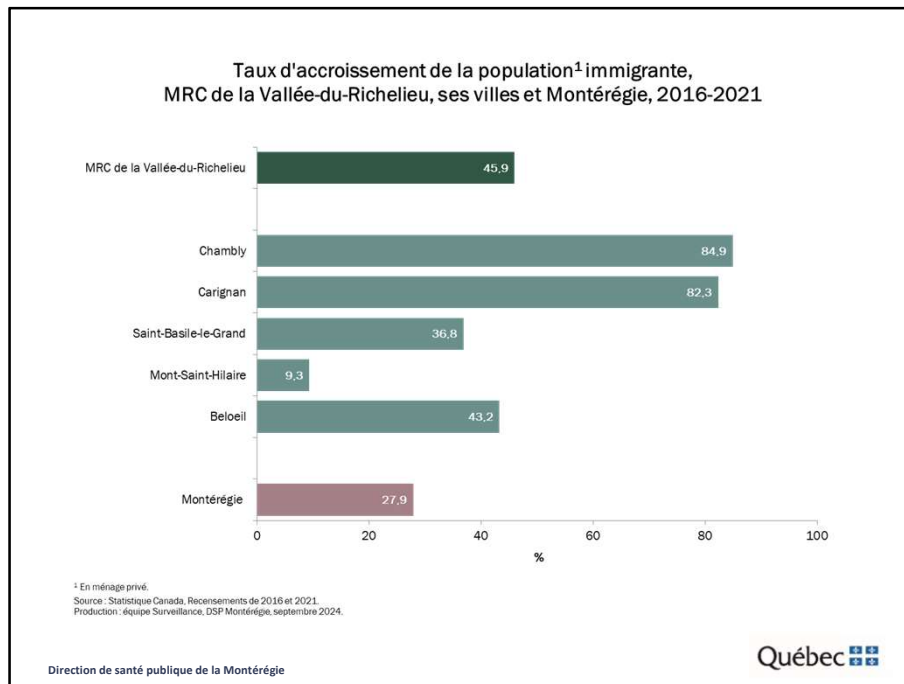
Direction de santé publique de la Montérégie

Québec 

Selon le Recensement de 2021, on dénombre 8 735 personnes immigrantes dans la MRC de la Vallée-du-Richelieu, représentant 6,7 % de la population totale et 5 % de toutes les personnes immigrantes de la Montérégie.

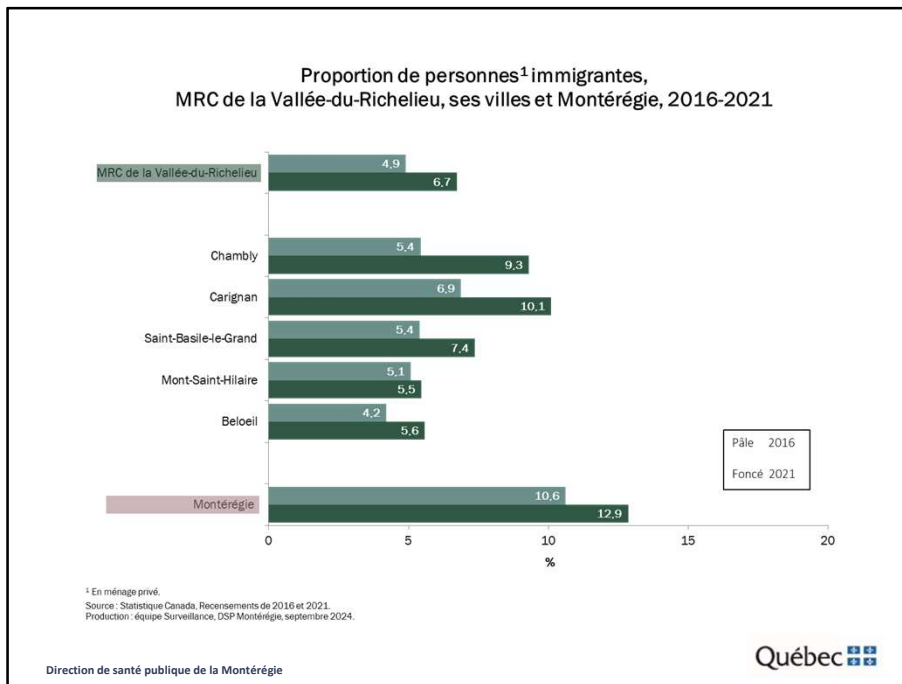
C'est à Carignan (10,1 %) et Chambly (9,3 %) que l'on retrouve le plus d'immigrants.

Un peu plus du dixième (11,8 %) des personnes immigrantes de la MRC ont immigré au cours des cinq dernières années. On retrouve plus d'immigrants récents, en proportion, à Saint-Basile-le-Grand (14,1 %), Chambly (13,0 %) et Carignan (11,0 %).



Dans la MRC de la Vallée-du-Richelieu, la population immigrante s'est accrue de 45,9 % entre 2016 et 2021, soit un accroissement nettement supérieur à celui observé en Montérégie (27,9 %). Le nombre de personnes immigrantes dans la MRC est passé de 5 985 en 2016 à 8 735 en 2021.

Les villes de Chambly et Carignan affichent les taux d'accroissement les plus élevés de la MRC. À l'opposé, Mont-Saint-Hilaire connaît la plus faible croissance de sa population immigrante (9,3 %) au cours de cette période.



Les proportions de personnes immigrantes ont augmenté dans tous les territoires au cours des cinq dernières années. Dans la MRC de la Vallée-du-Richelieu, cette proportion est passée de 4,9 à 6,7 %.

Les hausses les plus marquées s’observent à Chambly et Carignan.

**Répartition de la population¹ immigrante² selon le groupe d'âge,
MRC de la Vallée-du-Richelieu, ses villes et Montérégie, 2021**

Territoires	0-17 ans		18-64 ans		65 ans et plus		Total
	N	%	N	%	N	%	N
Chambly	220	7,7	2 330	81,0	325	11,3	2 875
Carignan	80	6,8	955	80,6	150	12,7	1 185
Saint-Basile-le-Grand	115	9,2	1 010	81,1	115	9,2	1 245
Mont-Saint-Hilaire	50	5,0	655	65,5	295	29,5	1 000
Beloëil	135	10,2	960	72,5	220	16,6	1 325
MRC de la Vallée-du-Richelieu	700	8,0	6 630	75,9	1 395	16,0	8 735
Montérégie	16 750	9,3	131 615	73,2	31 530	17,5	179 890

Note: La somme des catégories peut différer de 100 % en raison de l'arrondissement des données.

¹ En ménage privé.

² Depuis 1980.

Source : Statistique Canada, Recensement de 2021.

Production : équipe Surveillance, DSP Montérégie, septembre 2024.

En 2021, dans la MRC de la Vallée-du-Richelieu, les trois quarts (75,9 %) des personnes immigrantes sont âgées de 18 à 64 ans et 16 % de 65 ans et plus. Par ailleurs, les jeunes de moins de 18 ans représentent moins de 10 % de la population totale immigrante.

La structure par âge de la population immigrante varie entre les villes de la MRC. Ainsi, au Mont-Saint-Hilaire, environ trois personnes immigrantes sur dix (29,5 %) sont âgées de 65 ans et plus alors que les aînés représentent 9,2 % de la population immigrante de la ville de Saint-Basile-le-Grand. Toutes proportions gardées, on dénombre deux fois moins de personnes immigrantes âgées de moins de 18 ans à Mont-Saint-Hilaire (5,0 %) qu'à Beloëil (10,2 %).

II. Catégorie d'admission et lieu de naissance

Répartition de la population¹ immigrante² selon la catégorie d'admission, MRC de la Vallée-du-Richelieu, ses villes et Montérégie, 2021

Territoires	Économiques		Parrainés		Réfugiés		Autres		Total
	N	%	N	%	N	%	N	%	N
Chambly	1 620	63,9	600	23,7	310	12,2	10	0,4	2535
Carignan	625	58,1	200	18,6	245	22,8	15	1,4	1075
Saint-Basile-le-Grand	705	65,6	285	26,5	90	8,4	0	0,0	1075
Mont-Saint-Hilaire	445	60,1	230	31,1	65	8,8	0	0,0	740
Beloil	725	66,8	265	24,4	80	7,4	15	1,4	1085
MRC de la Vallée-du-Richelieu	4 645	63,7	1 770	24,3	830	11,4	45	0,6	7 290
Montérégie	91 895	59,6	37 560	24,4	22 745	14,8	2 000	1,3	154 200

Note: La somme des catégories peut différer de 100 % en raison de l'arrondissement des données.

¹ En ménage privé.

² Depuis 1980.

Source : Statistique Canada, Recensement de 2021.

Production : équipe Surveillance, DSP Montérégie, septembre 2024.

Selon le Recensement de 2021, parmi les 7 290 personnes immigrantes de la MRC de la Vallée-du-Richelieu arrivées au Canada après 1980, près des deux tiers (63,7 %) sont des immigrants économiques, environ le quart (24,3 %) sont des immigrants parrainés par la famille et 11,4 % des réfugiés. Cette répartition est comparable à celle observée en Montérégie.

Carignan se démarque avec la proportion la plus élevée de réfugiés (22,8 %), alors qu'à Mont-Saint-Hilaire environ une personne immigrante sur trois (31,1 %) est parrainée.

Taux d'accroissement de la population¹ immigrante² selon la catégorie d'admission, MRC de la Vallée-du-Richelieu, ses villes et Montérégie, 2016-2021

Territoires	Économiques	Parrainés	Réfugiés	Autres
	%	%	%	%
Chambly	170,0	64,4	29,2	-33,3
Carignan	89,4	100,0	390,0	0,0
Saint-Basile-le-Grand	56,7	50,0	63,6	0,0
Mont-Saint-Hilaire	15,6	31,4	85,7	0,0
Beloëil	85,9	23,3	128,6	50,0
MRC de la Vallée-du-Richelieu	86,9	37,7	78,5	0,0
Montérégie	43,3	19,9	27,2	70,2

Note: La somme des catégories peut différer de 100 % en raison de l'arrondissement des données.

¹ En ménage privé.

² Depuis 1980.

Source : Statistique Canada, Recensement de 2026 et 2021.

Production : équipe Surveillance, DSP Montérégie, septembre 2024.

Direction de santé publique de la Montérégie



Entre 2016 et 2021, la MRC de la Vallée-du-Richelieu a connu un accroissement important de sa population immigrante parrainée et plus particulièrement celle des réfugiés, ce que l'on n'observe pas en Montérégie.

En effet, dans la MRC de la Vallée-du-Richelieu, la population immigrante parrainée s'est accrue de 37,7 % et celle des réfugiés de 78,5 %, alors qu'en Montérégie ces taux se chiffrent à 19,9 et 27,2 %.

À Carignan, le nombre de personnes immigrantes parrainées a doublé, passant de 100 à 200 et celui des réfugiés est passé de 50 à 245 entre 2016 et 2021, soit un accroissement de 390 %. À Chambly, le nombre de personnes immigrantes parrainées est passé de 365 à 600, ce qui représente un accroissement de 64,4 %. Enfin, la ville de Beloëil a connu un accroissement important de sa population de réfugiés, le nombre étant passé de 35 à 80.

Répartition (%) de la population¹ immigrante selon le lieu de naissance, MRC de la Vallée-du-Richelieu, ses villes et Montérégie, 2021

Territoire	Lieu de naissance						
	Amérique du Nord	Amérique centrale et du Sud	Antilles et Bermudes	Europe	Afrique	Asie	Autres
Chambly	1,7	14,1	8,0	30,3	31,0	14,8	0,0
Carignan	3,0	8,9	4,2	29,1	26,6	28,3	0,0
Saint-Basile-le-Grand	2,8	18,9	1,2	49,4	16,9	9,6	0,0
Mont-Saint-Hilaire	2,5	10,0	6,0	56,5	11,5	13,0	0,0
Beloil	4,5	14,3	6,8	33,2	30,6	10,2	0,0
MRC de la Vallée-du-Richelieu	2,9	13,4	6,0	40,0	23,1	14,5	0,1
Montérégie	1,9	13,3	7,2	26,0	25,2	26,3	0,1

Note: La somme des catégories peut différer de 100 % en raison de l'arrondissement des données.

¹ En ménage privé.

Source : Statistique Canada, Recensement de 2021.

Production : équipe Surveillance, DSP Montérégie, septembre 2024.

Direction de santé publique de la Montérégie

Québec 

Dans la MRC de la Vallée-du-Richelieu, un peu plus de six personnes immigrantes sur dix sont originaires de l'Europe (40,0 %) et de l'Afrique (23,1 %). En comparaison de la Montérégie, la MRC compte une proportion supérieure d'immigrants en provenance de l'Europe et une proportion inférieure d'immigrants nés en Asie.

La répartition de la population immigrante selon le lieu de naissance varie grandement selon les villes de la MRC. À Carignan, près de trois immigrants sur dix (28,3 %) sont originaires d'Asie. Les villes de Chambly (31,0 %) et Beloil (30,6 %) sont celles qui affichent les proportions les plus élevées d'immigrants nés en Afrique, alors qu'à Saint-Basile-le-Grand près du cinquième (18,9 %) des immigrants proviennent d'Amérique centrale et du Sud. Finalement, un peu plus de la moitié (56,5 %) des immigrants de Mont-Saint-Hilaire sont de souche européenne, soit une proportion supérieure à celle observée dans tous les autres territoires.

III. Minorités visibles

Direction de santé publique de la Montérégie

Québec 

Proportion de la population¹ immigrante appartenant à un groupe de minorités visibles, MRC de la Vallée-du-Richelieu, ses villes et Montérégie, 2021

Territoire	Groupe de minorités visibles								
	TOTAL Minorités visibles	Chinois	Sud-Asiatique	Noir	Latino-Américain	Asiatique du Sud-Est	Asiatique occidental	Arable	Autres
MRC de la Vallée-du-Richelieu	48,9	4,2	1,7	14,8	10,7	2,5	3,8	9,1	2,1
Montérégie	64,2	9,2	5,0	17,0	11,5	2,7	3,9	10,9	4,1

Note: La somme des catégories peut différer de 100 % en raison de l'arrondissement des données.

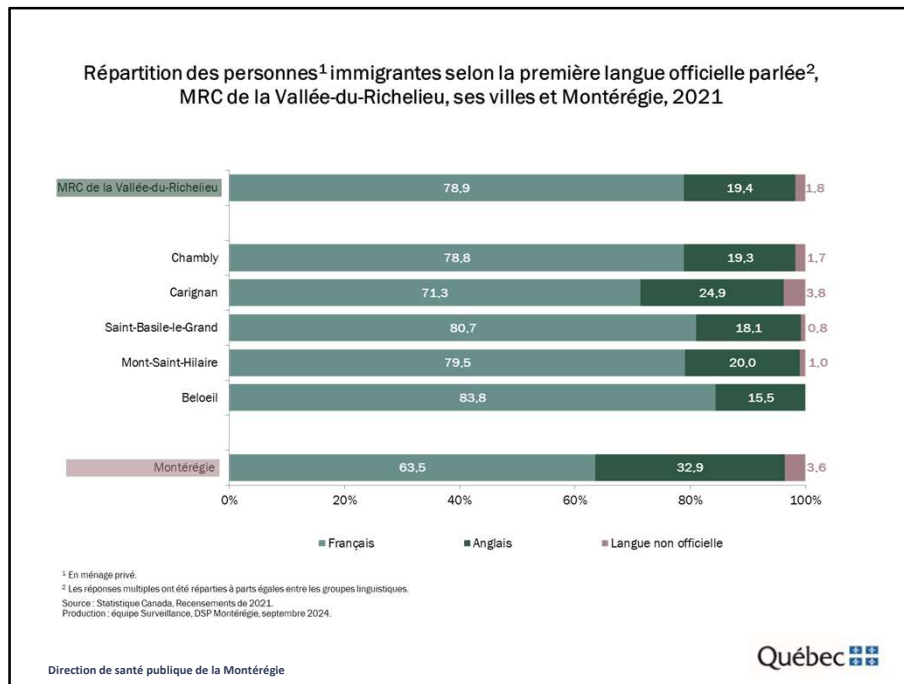
¹En ménage privé.

Source : Statistique Canada, Recensement de 2021.

Production : équipe Surveillance, DSP Montérégie, septembre 2024.

Selon le Recensement de 2021, près de la moitié (48,9 %) des personnes immigrantes de la MRC de la Vallée-du-Richelieu ont déclaré appartenir à un groupe de minorités visibles. Les Noirs (14,8 %) et les Latino-Américains (10,7 %) représentent les principales minorités visibles du territoire. On observe un profil similaire en Montérégie.

IV. Langue

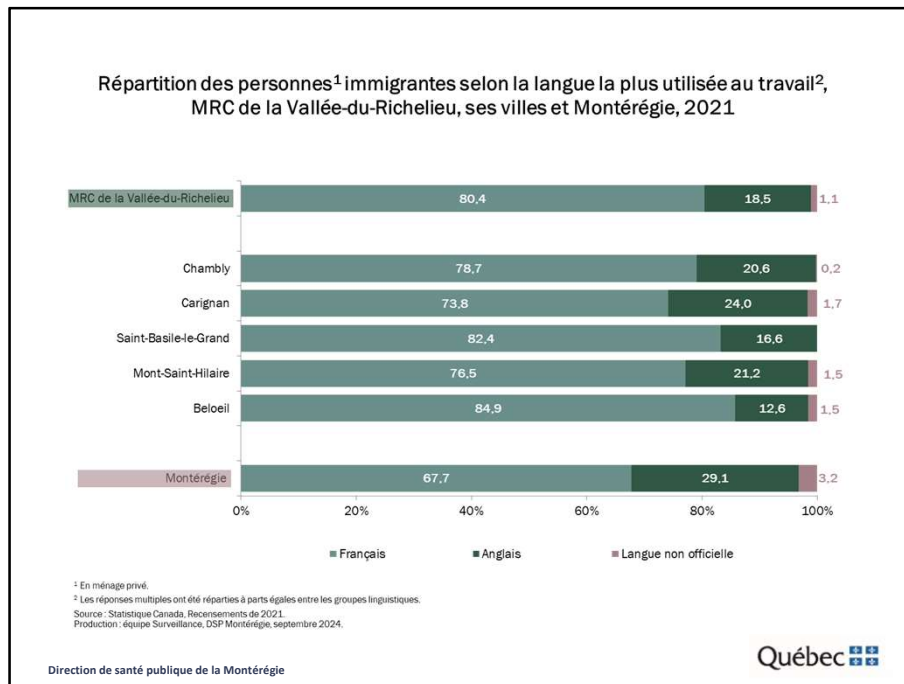


La première langue officielle parlée est l'indicateur qui permet d'identifier, le plus justement possible, la population susceptible de vouloir être desservie dans l'une ou l'autre des deux langues officielles. Elle permet donc d'estimer la taille et l'importance relative des communautés d'expression française et anglaise sur un territoire donné.

Selon le Recensement de 2021, les personnes d'expression anglaise représentent un peu moins du cinquième (19,4 %) des immigrants de la MRC de la Vallée-du-Richelieu. Cette proportion est inférieure à celle observée en Montérégie (32,9 %).

La proportion d'immigrants d'expression anglaise varie considérablement d'une ville à l'autre. Carignan affiche la proportion la plus élevée (24,9 %) alors qu'à Beloëil, cela concerne un peu plus du dixième de la population immigrante (15,5 %).

Moins de 2 % des personnes immigrantes de la MRC de la Vallée-du-Richelieu ne parlent ni le français ni l'anglais. À Carignan, 3,8 % des personnes immigrantes ne connaissent aucune des deux langues officielles.

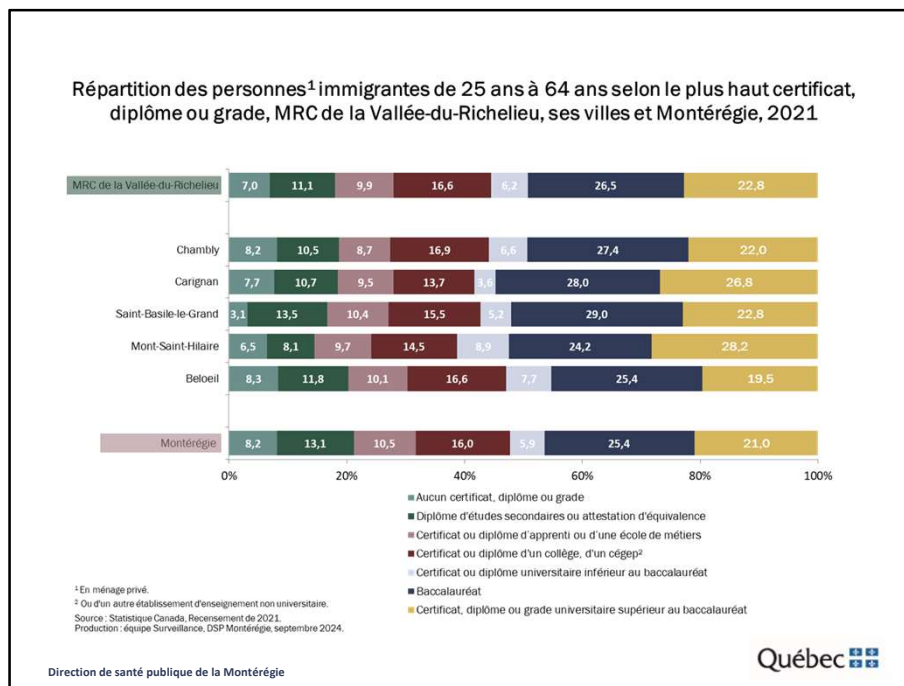


Selon le Recensement de 2021, huit personnes immigrantes sur dix (80,4 %) de la MRC de la Vallée-du-Richelieu utilisent le français au travail, 18,5 % l'anglais et 1,1 %, une langue tierce.

Les proportions de personnes immigrantes utilisant une langue non officielle et l'anglais au travail dans la MRC de la Vallée-du-Richelieu sont nettement inférieures à celles observées en Montérégie.

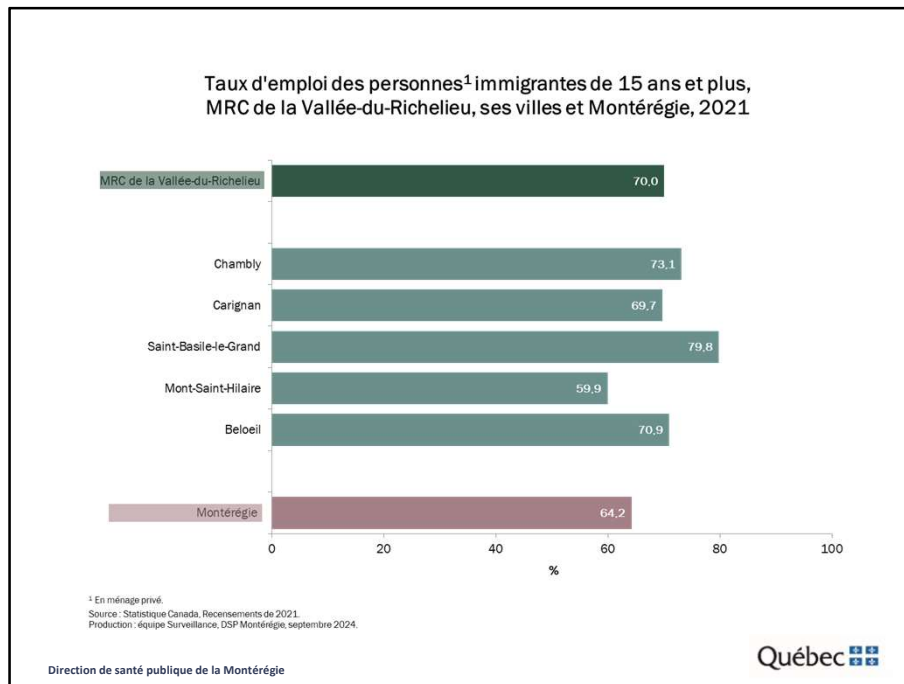
Carignan affiche la proportion la plus élevée (24,0 %) de personnes immigrantes parlant principalement l'anglais au travail.

V. Conditions socioéconomiques



Selon le Recensement de 2021, le niveau d'éducation de la population immigrante de la MRC de la Vallée-du-Richelieu est comparable à celui observé en Montérégie. Moins du dixième (7 %) des personnes immigrantes n'ont pas terminé leurs études secondaires et près du quart (22,8 %) ont obtenu un certificat, diplôme ou grade universitaire.

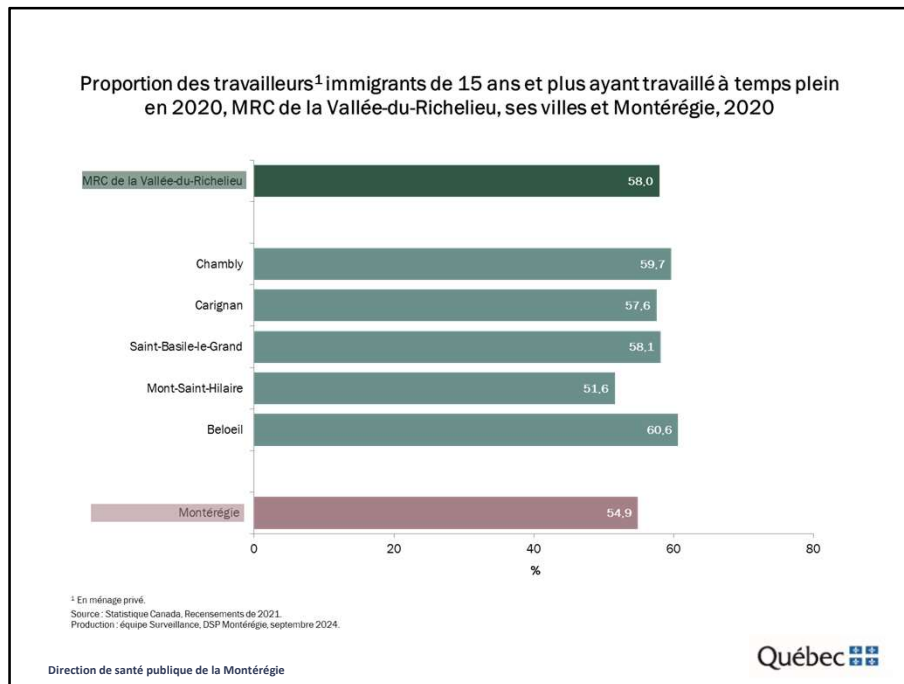
Le niveau d'éducation des personnes immigrantes varie toutefois grandement entre les villes de la MRC. C'est à Beloeil (8,3 %) et Chambly (8,2 %) qu'on retrouve la proportion la plus élevée de personnes immigrantes n'ayant pas terminé leurs études secondaires alors qu'à Saint-Basile-le-Grand et Mont-Saint-Hilaire, cette proportion avoisine les 3 %. À Mont-Saint-Hilaire, près de trois personnes immigrantes sur dix (28,2 %) détiennent un certificat, diplôme ou grade universitaire. Les immigrants de Carignan et Saint-Basile-le-Grand s'avèrent également plus scolarisés que la moyenne.



Dans la MRC de la Vallée-du-Richelieu, 70,0 % de la population immigrante occupe un emploi. Cette proportion est supérieure à celle observée en Montérégie.

Le taux d'emploi varie d'une ville à l'autre, Saint-Basile-le-Grand comptant le plus de personnes immigrantes, en proportion, à travailler (79,8 %). À l'opposé, cette proportion est chiffrée à 59,9 % à Mont-Saint-Hilaire.

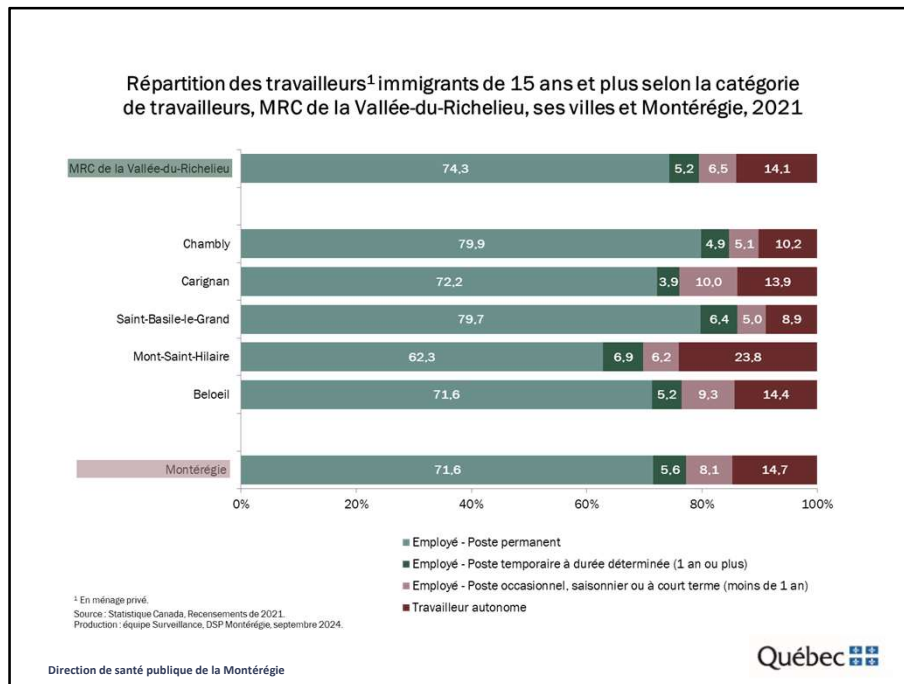
Note : Cet indicateur doit être interprété avec prudence considérant les effets de la pandémie sur le marché du travail.



Près de six travailleurs immigrants sur dix (58,0 %) de la MRC de la Vallée-du-Richelieu ont déclaré avoir travaillé à temps plein en 2020. Cette proportion est supérieure à celle observée en Montérégie (54,9 %).

Mont-Saint-Hilaire se démarque avec la proportion la moins élevée de travailleurs immigrants à temps plein (51,6 %).

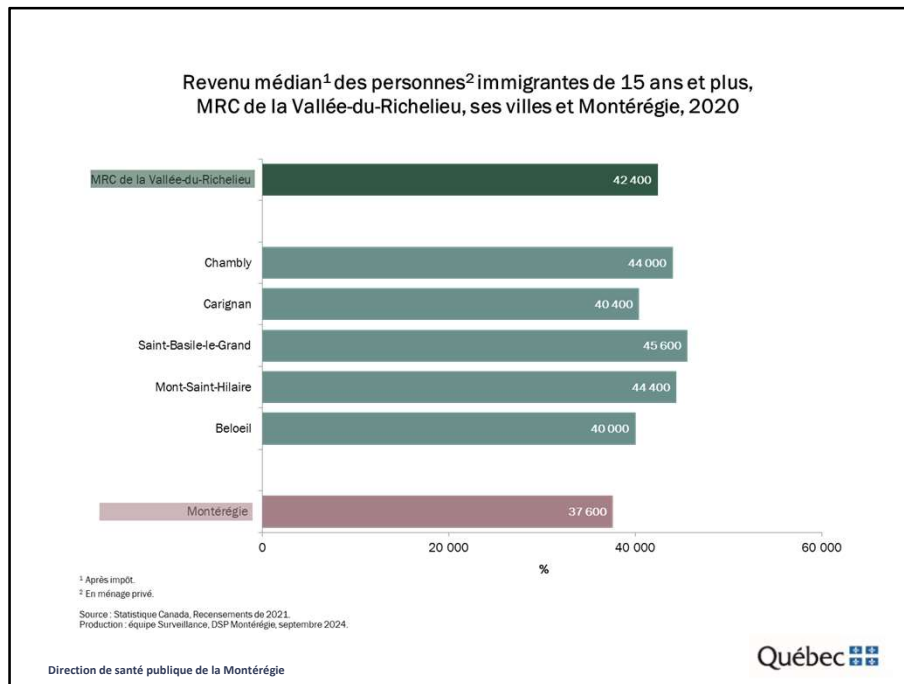
Note : Cet indicateur doit être interprété avec prudence considérant les effets de la pandémie sur le marché du travail.



Selon le Recensement de 2021, dans la MRC de la Vallée-du-Richelieu, près de neuf travailleurs immigrants sur dix (85,9 %) sont des employés : les trois quarts (74,3 %) détiennent un poste permanent, 5,2 % ont un poste temporaire à durée déterminée et 6,5 % un poste occasionnel, saisonnier ou à court terme, et 14,1 % sont des travailleurs autonomes. En comparaison de la Montérégie, on y retrouve une proportion légèrement supérieure de travailleurs immigrants détenant un poste permanent et une proportion inférieure de travailleurs ayant un poste occasionnel, saisonnier ou à court terme.

La répartition selon la catégorie de travailleurs varie d'une ville à l'autre. Ainsi, Mont-Saint-Hilaire affiche la proportion la plus élevée de travailleurs autonomes (23,8 %), alors que cette proportion est chiffrée à 8,9 % à Saint-Basile-le-Grand. Les travailleurs immigrants de Carignan (10,0 %) et Beloil (9,3 %) sont les plus nombreux, en proportion, à détenir un poste occasionnel, saisonnier ou à court terme.

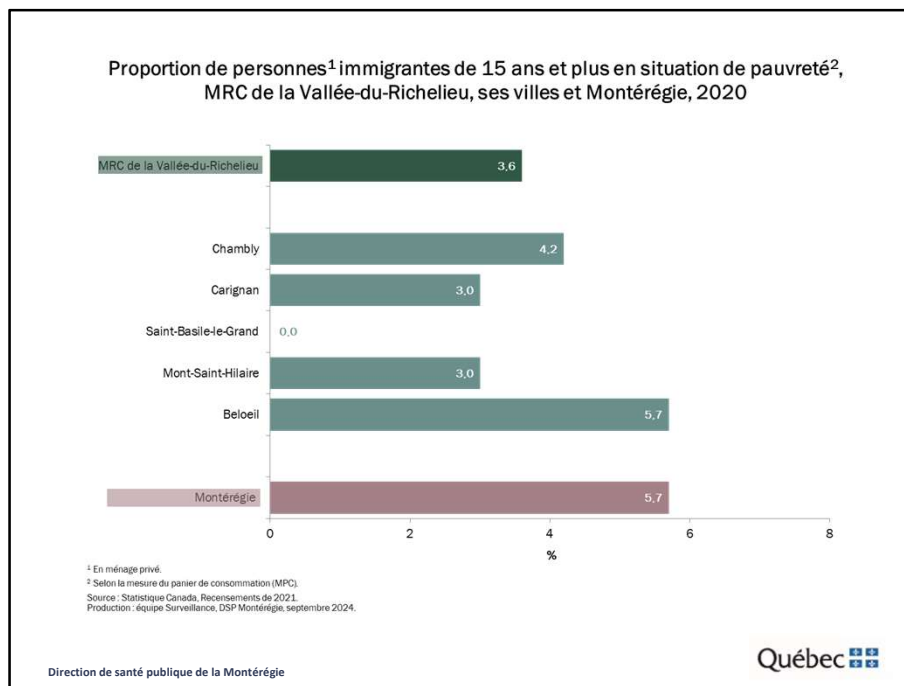
Note : Cet indicateur doit être interprété avec prudence considérant les effets de la pandémie sur le marché du travail.



Selon le Recensement de 2021, dans la MRC de la Vallée-du-Richelieu, le revenu médian après impôts de la population immigrante s'élève à 42 400 \$ en 2020. Il s'agit d'un revenu médian supérieur à celui observé en Montérégie (37 600 \$).

Le revenu médian des personnes immigrantes varie entre 40 000 \$ et 45 600 \$ au sein des cinq villes présentées de la MRC.

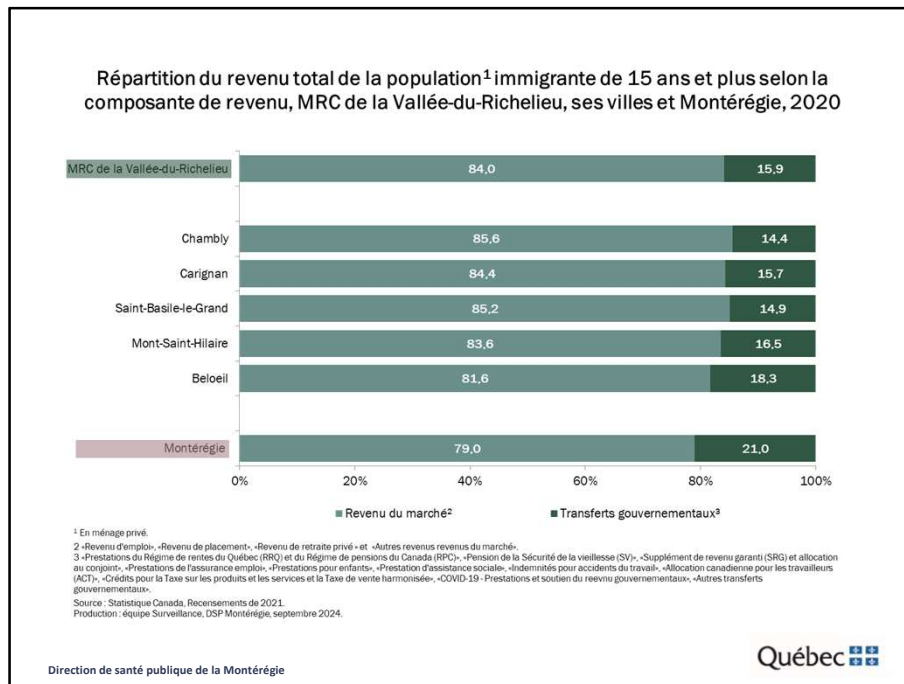
Note : Cet indicateur doit être interprété avec prudence considérant les effets de la pandémie sur le marché du travail et les différentes mesures d'aide financière offertes par le gouvernement.



Dans la MRC de la Vallée-du-Richelieu, 3,6 % des personnes immigrantes sont en situation de pauvreté, soit une proportion inférieure à celle observée en Montérégie (5,7 %).

C'est à Beloeil (5,7 %) que l'on observe la proportion la plus élevée, alors qu'elle s'élève à 3,0 % à Carignan et Mont-Saint-Hilaire.

Note : Cet indicateur doit être interprété avec prudence considérant les effets de la pandémie sur le marché du travail et les différentes mesures d'aide financière offertes par le gouvernement.

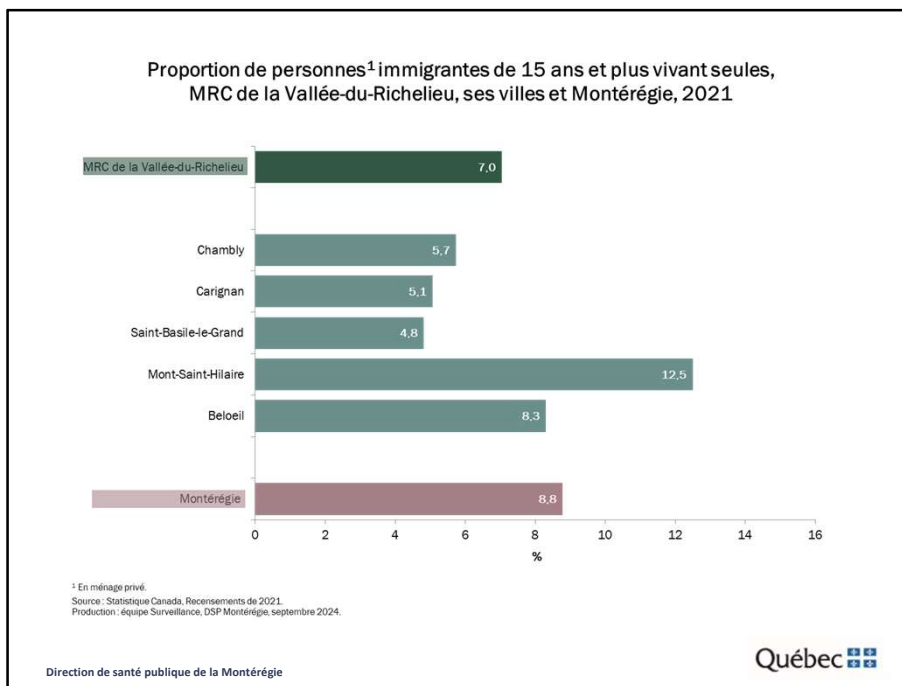


Selon le Recensement de 2021, 84,0 % du revenu total des personnes immigrantes de la MRC de la Vallée-du-Richelieu provient de revenus du marché et 15,9 %, de transferts gouvernementaux. La part du revenu total de la population immigrante provenant de transferts gouvernementaux est inférieure à celle observée en Montérégie (21,0 %).

À Beloeil, près du cinquième (18,3 %) du revenu total de la population immigrante provient de transferts gouvernementaux, soit la proportion la plus élevée de la MRC.

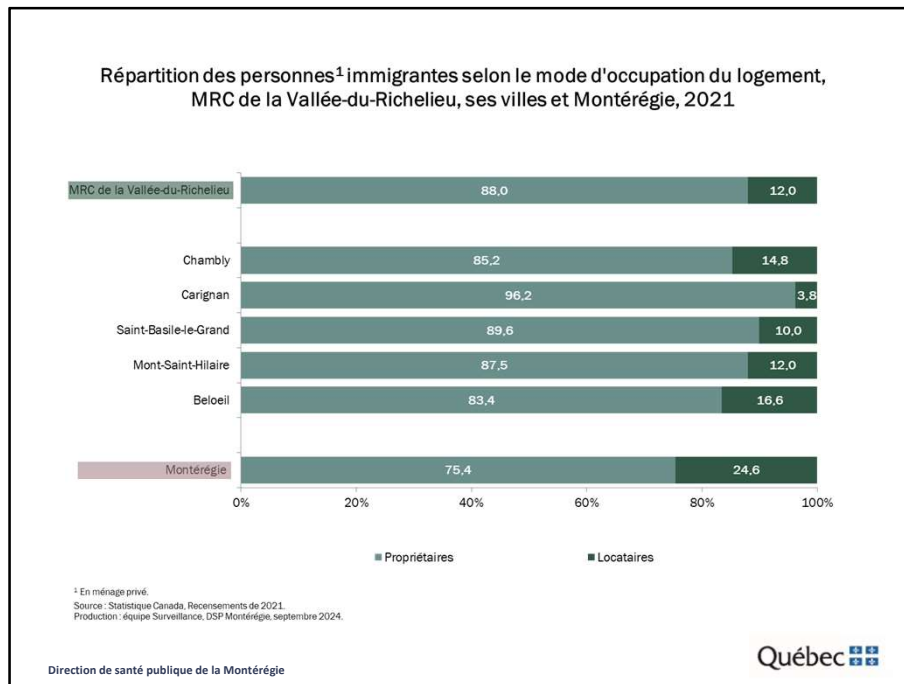
Note : Cet indicateur doit être interprété avec prudence considérant les effets de la pandémie sur le marché du travail et les différentes mesures d'aide financière offertes par le gouvernement.

VI. Logement



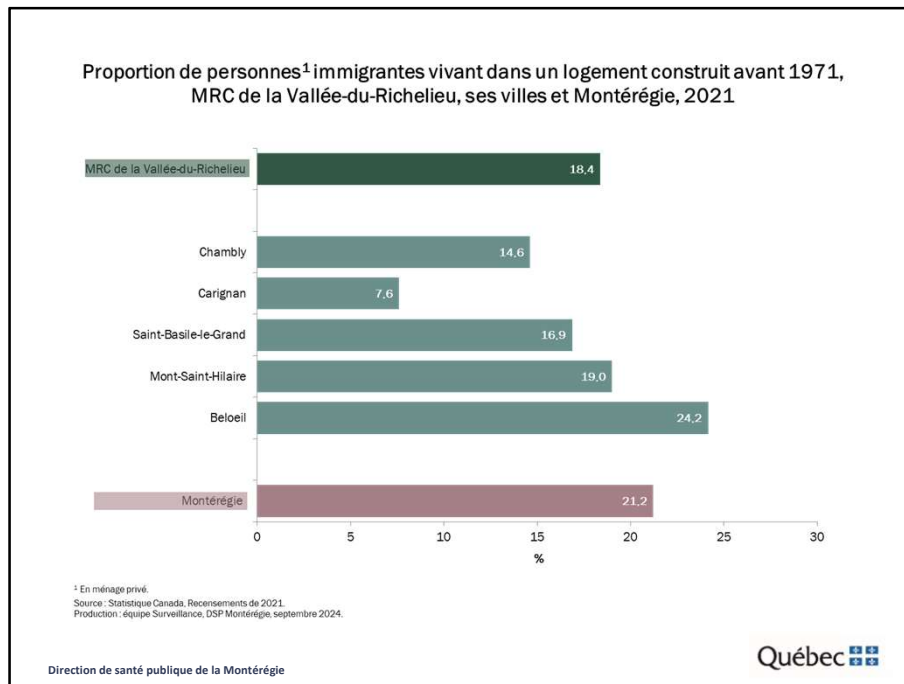
Selon le Recensement de 2021, 7,0 % des personnes immigrantes de la Vallée-du-Richelieu ont déclaré vivre seules en ménage privé. Cette proportion est inférieure à celle observée en Montérégie (8,8 %).

Mont-Saint-Hilaire affiche la proportion la plus élevée de personnes immigrantes vivant seules à domicile (12,5 %).

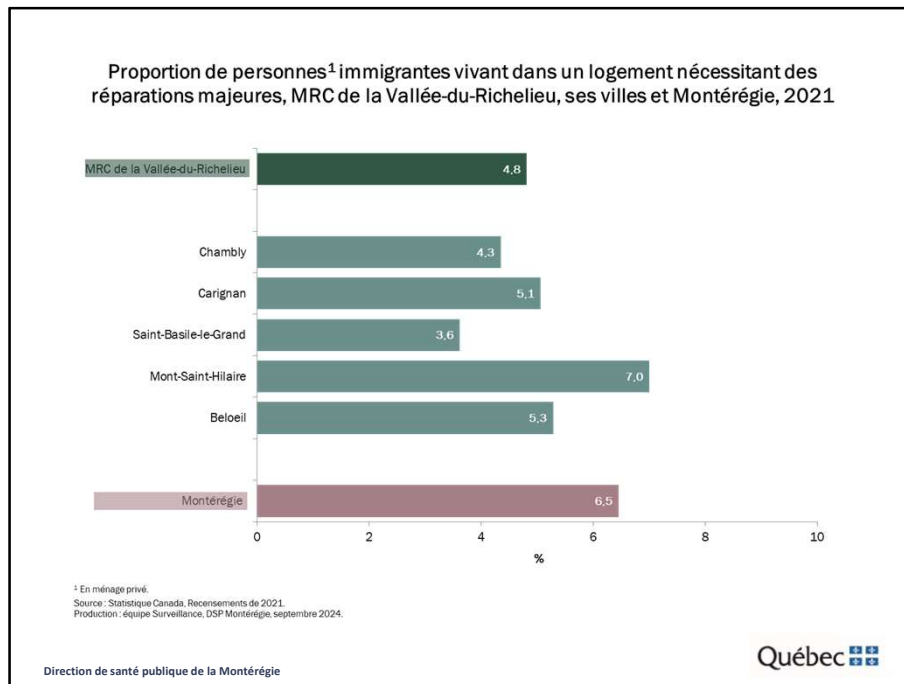


Un peu plus du dixième (12,0 %) des personnes immigrantes de la MRC de la Vallée-du-Richelieu sont locataires. Cette proportion est deux fois moins élevée à celle observée en Montérégie (24,6 %).

La proportion d'immigrants locataires varie grandement entre les villes de la MRC. Ainsi, à Carignan, moins de 4 % des immigrants louent un logement. À l'opposé, à Beloeil, cela concerne près de 17 % des personnes immigrantes.

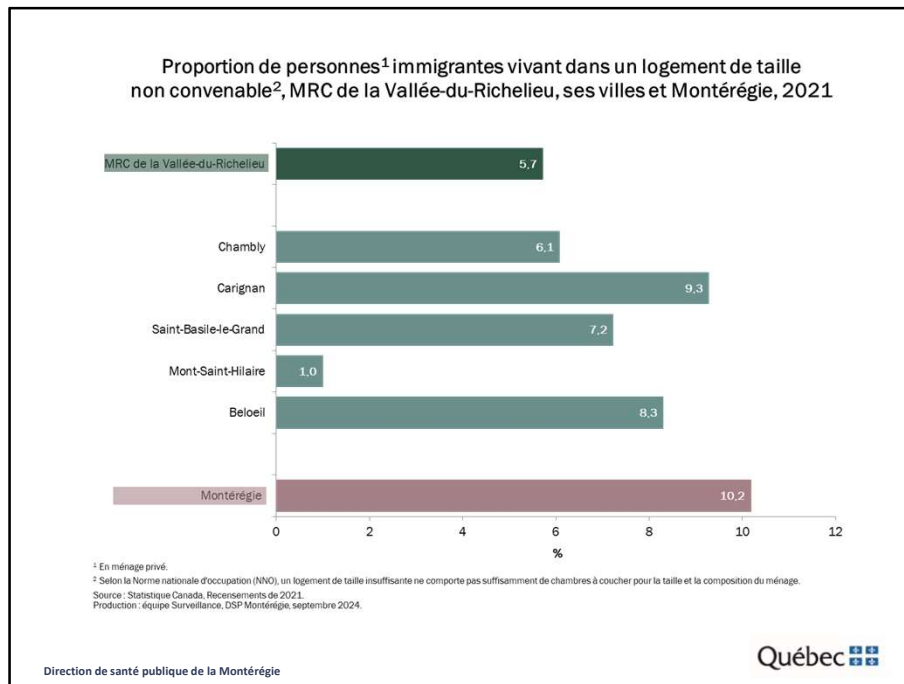


Dans la MRC de la Vallée-du-Richelieu, près du cinquième (18,4 %) des personnes immigrantes habitent un logement construit avant 1971. Cette proportion est légèrement inférieure à celle observée en Montérégie (21,2 %). À Beloeil, cela concerne près du quart (24,2 %) des personnes immigrantes, alors qu'à Carignan cette proportion se chiffre à 7,6 %.



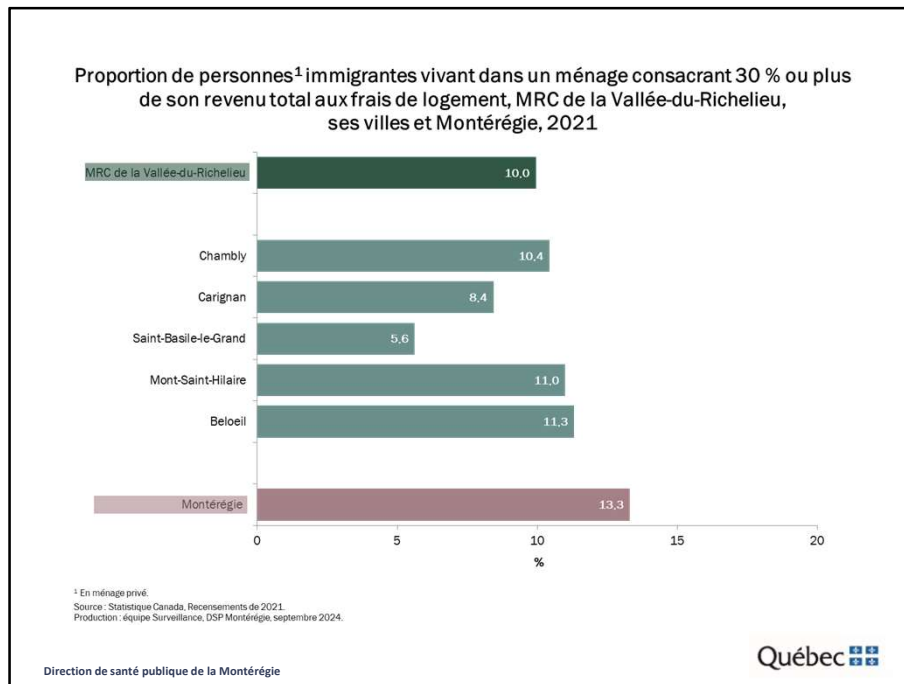
Selon le Recensement de 2021, 4,8 % des personnes immigrantes de la MRC de la Vallée-du-Richelieu vivent dans un logement nécessitant des réparations majeures, soit une proportion inférieure à celle observée en Montérégie (6,5 %).

À Mont-Saint-Hilaire, 7,0 % de la population immigrante vit dans un logement nécessitant des réparations majeures alors qu'à Saint-Basile-le-Grand, cela concerne 3,6 % des immigrants.



Dans la MRC de la Vallée-du-Richelieu, 5,7 % de la population immigrante a déclaré vivre dans un logement de taille non convenable, soit un logement ne comportant pas suffisamment de chambres à coucher pour la taille et la composition du ménage. Cette proportion est près de deux fois moins élevée qu'en Montérégie (10,2 %).

La proportion de personnes immigrantes vivant dans un logement de taille non convenable varie entre les villes. Ainsi, à Carignan, 9,3 % des personnes immigrantes se retrouvent dans une telle situation alors qu'à Mont-Saint-Hilaire, cela ne concerne que 1 % d'entre elles.



Dans la MRC de la Vallée-du-Richelieu, 10 % des personnes immigrantes vivent dans un ménage consacrant plus de 30 % de son revenu total aux frais de logement.

Les personnes immigrantes de Saint-Basile-le-Grand sont les moins nombreuses, en proportion, à vivre dans un ménage dont le taux d'effort est égal ou supérieur à 30 % (5,6 %).

VII. Faits saillants

À retenir...

- Dans la MRC de la Vallée-du-Richelieu :

Profil sociodémographique

- ✓ 6,7 % de la population est immigrante
- ✓ La population immigrante s'est accrue de 45,9 % entre 2016 et 2021
- ✓ 12 % des personnes immigrantes ont immigré au cours des cinq dernières années
- ✓ Près du quart (24 %) sont des immigrants parrainés et 11 % des réfugiés. Le nombre de personnes immigrantes de ces deux catégories a augmenté entre 2016 et 2021, particulièrement celui des réfugiés
- ✓ Un peu plus 60 % des personnes immigrantes sont originaires de l'Europe et de l'Afrique
- ✓ Près de la moitié (49 %) de la population immigrante appartient à un groupe de minorités visibles; les Noirs et les Latino-Américains représentant les principales minorités visibles

À retenir...

- Dans la MRC de la Vallée-du-Richelieu :

Profil sociodémographique (suite)

- ✓ Près du cinquième (19,4 %) de la population immigrante est d'expression anglaise et moins de 2 % ne parle ni le français ni l'anglais
- ✓ Au travail, une proportion similaire (18,5 %) parle principalement l'anglais

À retenir...

- Dans la MRC de la Vallée-du-Richelieu :

Profil socioéconomique

- ✓ Un peu plus du dixième (11 %) des personnes immigrantes n'ont pas terminé leurs études secondaires
- ✓ 70 % de la population immigrante occupe un emploi
- ✓ Près de six personnes immigrantes sur dix (58 %) travaillent à temps plein
- ✓ 14 % sont des travailleurs autonomes et près de 7 % occupent un poste occasionnel, saisonnier ou à court terme
- ✓ Le revenu médian de la population immigrante s'élève à 42 400 \$
- ✓ 16 % du revenu total des personnes immigrantes proviennent de transferts gouvernementaux
- ✓ Près de 4 % de la population immigrante est en situation de pauvreté

À retenir...

- Dans la MRC de la Vallée-du-Richelieu :

Profil du logement

- ✓ 7 % des personnes immigrantes vivent seules
- ✓ Un peu plus du dixième (12 %) sont locataires
- ✓ 18 % vivent dans un logement construit avant 1971.
- ✓ Près de 5 % de la population immigrante vit dans un logement nécessitant des réparations majeures
- ✓ 6 % des personnes immigrantes vivent dans un logement de taille non convenable
- ✓ 10 % vivent dans un ménage consacrant 30 % ou plus de leur revenu total aux frais de logement

Glossaire

Logement mobile : Logement individuel conçu et construit pour être transporté sur son propre châssis et que l'on peut déplacer sans grand délai.

Mesure du panier de consommation : La Mesure du panier de consommation élaborée par Emploi et Développement social Canada (EDSC) désigne la mesure de faible revenu fondée sur le coût d'un panier de biens et de services correspondant à un niveau de vie de base. Le seuil représente, selon des qualités et des quantités déterminées, les coûts de la nourriture, de l'habillement, des chaussures, du transport, du logement et des autres dépenses pour une famille de référence composée de deux adultes et deux enfants.

Revenu médian après impôt : revenu qui divise les familles en deux groupes égaux, tel que la moitié des familles ont un revenu supérieur et l'autre moitié, un revenu inférieur. Le revenu après impôt est composé de toutes les sources de revenus (revenu d'emploi, de placements et transferts gouvernementaux), moins l'impôt fédéral et provincial.

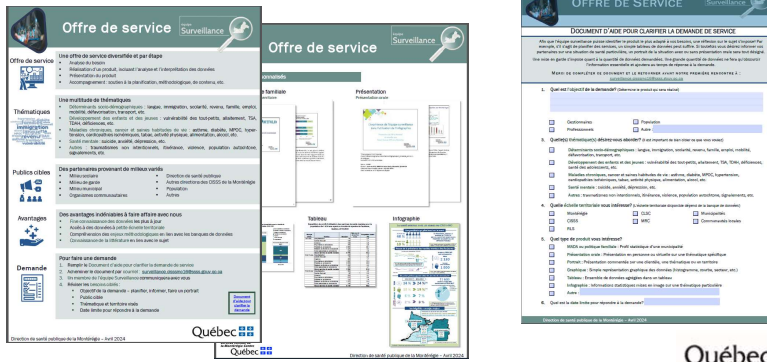
Logement nécessitant des réparations majeures : Les réparations majeures peuvent comprendre des problèmes compromettant la structure du logement ou les systèmes importants du logement (chauffage, plomberie et réseau électrique).

Frais de logement : montant total moyen de tous les frais de logements payés chaque mois par les ménages qui sont propriétaires ou locataires de leur logement (paiements hypothécaires ou loyer, impôt foncier, charges de copropriété, frais d'électricité, de chauffage, etc.).

Besoins impérieux en matière de logement : on dit d'une personne qu'elle éprouve des besoins impérieux en matière de logement si son habitation n'est pas conforme à au moins une des normes d'acceptabilité (qualité, taille et abordabilité) et si 30 % de son revenu total avant impôt serait insuffisant pour payer le loyer médian des logements acceptables (répondant aux trois normes d'occupation) situés dans sa localité.

Offre de service de l'Équipe Surveillance

- Disponible sur l'[Extranet santémontérégie – Portrait de la population](#)
- Présente : nos services, nos thématiques, nos partenaires, les avantages, la de faire et des exemples de produits
- Pour faire une demande :
 - [Document d'aide pour clarifier la demande de service](#)
 - Courriel : surveillance.ci.ssmc16@sss.gouv.qc.ca
 - Équipe Surveillance communiquera avec vous



- L'offre de service, développé par l'Équipe surveillance, est disponible sur l'Extranet – Surveillance de l'état de santé de la population <https://extranet.santemonteregie.qc.ca/app/uploads/2023/12/offreservice-surveillance.pdf>

- Cette offre présente :
 - nos services - nous pouvons notamment analyser votre besoin, réaliser un produit, ou encore, vous soutenir dans la planification de services ou de projets;
 - nos thématiques - nous avons accès à de nombreuses banques de données couvrant une multitude de thématiques en lien avec la santé et ses déterminants;
 - nos partenaires;
 - les avantages de faire affaire avec nous - notre équipe détient une grande expertise dans le traitement, l'analyse et l'interprétation des données et comprend bien les enjeux et limites associées aux différentes banques de données;
 - des exemples de produits que nous réalisons.

- Pour faire une demande :
 - Un [Document d'aide pour clarifier la demande de service](#) est mis à votre disposition afin de circonscrire la demande et d'identifier le produit le plus adapté à vos besoins <https://extranet.santemonteregie.qc.ca/app/uploads/2024/01/documentaidedemandesurveillance.pdf>

Les demandes sont acheminées au courriel générique pour l'équipe Surveillance

- Suite à la réception du courriel, un membre de l'équipe surveillance communiquera avec vous afin de faire un retour sur le [Document d'aide pour clarifier la demande de service](#)

(objectifs, publics cibles, thématiques, territoires et échéanciers)