

Profil des personnes immigrantes âgées de 12 à 17 ans

RLS de Champlain

Julie Boulais
Août 2024

Direction de santé publique de la Montérégie

Québec 



Julie Boulais, Msc. Démographie

CISSS de la Montérégie-Centre
Direction de santé publique
Équipe Surveillance
1255 rue Beauregard, Longueuil (Québec) J4K 2M3

Courriel : julie.boulais.agence16@ssss.gouv.qc.ca
WEB : <https://extranet.santemonteregie.qc.ca/dspu/portrait-population/>

Citation suggérée

Boulais, J. (2024). *Profil des personnes immigrantes âgées de 12 à 17 ans; RLS de Champlain*. Longueuil : Centre intégré de santé et de services sociaux de la Montérégie-Centre. Direction de santé publique. Équipe Surveillance.



Ce document peut être téléchargé et partagé à condition d'en mentionner la source. De plus, il ne peut être modifié de quelque façon que ce soit, ni utilisé à des fins commerciales.

Ce Portfolio comporte des commentaires sous la plupart des diapositives. Il est conseillé d'utiliser l'affichage Page de commentaires.

Introduction

- **Personnes immigrantes**
 - ✓ Personnes nées à l'extérieur du Canada et qui ne sont pas citoyens canadiens de naissance
- **Source de données : Recensement de 2021 de Statistique Canada**
 - ✓ **Mise en garde :** les données du Recensement ont été collectées en temps de pandémie, laquelle a eu un impact considérable sur le marché du travail et le revenu des particuliers. Tous les indicateurs reliés à l'emploi, au navettage et au revenu doivent donc être interprétés avec précaution.
 - ✓ **Univers :** population vivant en ménage privé
 - Exclut les personnes vivant en ménage collectif institutionnel (ex. : CHSLD) et en ménage collectif non institutionnel (ex. : résidences pour personnes âgées)

Introduction

- 6 volets à l'analyse
 - I. Données démographiques
 - II. Catégorie d'admission, lieu de naissance et période d'immigration
 - III. Langue
 - IV. Minorités visibles
 - V. Scolarité et taux d'emploi
 - VI. Faits saillants

- Comparaisons
 - ✓ RTS de la Montérégie-Centre, Montérégie et Québec

I. Données démographiques

**Proportion de la population¹ immigrante de 12 à 17 ans selon le sexe,
RLS de Champlain, RTS de la Montérégie-Centre, Montérégie et Québec, 2021**

RLS	Masculin		Féminin		Total	
	N	%	N	%	N	%
RLS de Champlain	1 565	19,7	1 430	19,1	3 000	19,4
RTS de la Montérégie-Centre	1 780	12,0	1 660	11,8	3 440	11,9
Montérégie	4 645	9,0	4 510	9,2	9 150	9,1
Québec	26 270	9,3	25 595	9,6	51 865	9,4

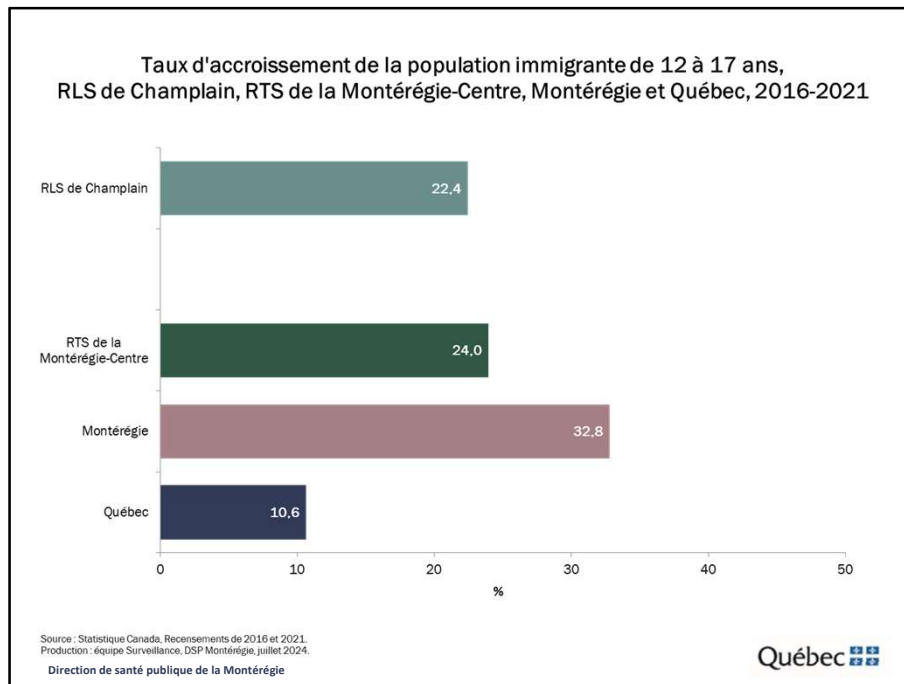
Note: La somme des catégories peut différer de 100 % en raison de l'arrondissement des données.

¹ En ménage privé.

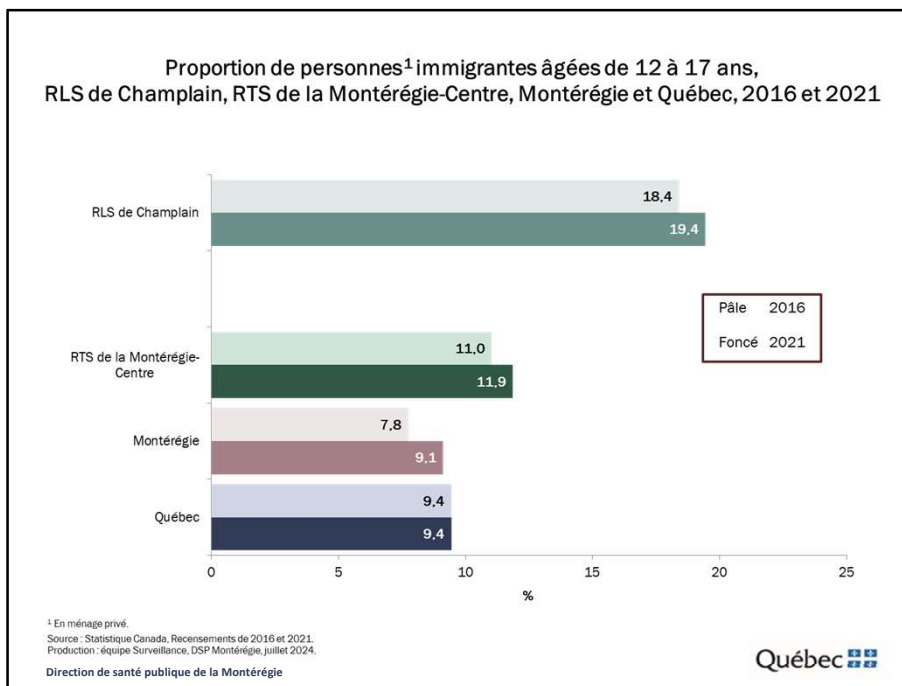
Source : Statistique Canada, Recensement de 2021.

Production : équipe Surveillance, DSP Montérégie, juillet 2024.

En 2021, le RLS de Champlain compte 3 000 personnes immigrantes âgées de 12 à 17 ans représentant 19,4 % de la population de ce groupe d'âge. Tout comme dans les autres territoires, une proportion similaire d'entre eux sont de sexe masculin (19,7 %) et de sexe féminin (19,1 %).



Entre 2016 et 2021, la population immigrante de 12 à 17 ans du RLS de Champlain s’est accrue de 22,4 %. Cet accroissement est inférieur à ceux observés dans le RTS de la Montérégie-Centre (24,0 %) et en Montérégie (32,8) plus particulièrement. À l’inverse, il est deux fois plus élevé que celui observé au Québec.



À l'exception du Québec, les proportions de personnes immigrantes de 12 à 17 ans ont augmenté au cours des cinq dernières années. Dans le RLS de Champlain, la proportion de personnes immigrantes de 12 à 17 ans est passée de 18,4 à 19,4 % entre 2016 et 2021.

II. Catégorie d'admission, lieu de naissance et statut d'immigration

Répartition de la population¹ immigrante² de 12 à 17 ans selon la catégorie d'admission, RLS de Champlain, RTS de la Montérégie-Centre, Montérégie et Québec, 2021

RLS	Économiques		Parrainés		Réfugiés		Autres		Total
	N	%	N	%	N	%	N	%	N
RLS de Champlain	2 205	73,5	2 65	8,8	495	16,5	30	1,0	3 000
RTS de la Montérégie-Centre	2 470	71,8	390	11,3	550	16,0	30	0,9	3 440
Montérégie	6 755	73,8	1 180	12,9	1 150	12,6	65	0,7	9 150
Québec	35 025	67,5	7 180	13,8	8 975	17,3	685	1,3	51 865

Note: La somme des catégories peut différer de 100 % en raison de l'arrondissement des données.

¹ En ménage privé.

² Depuis 1980.

Source : Statistique Canada, Recensement de 2021.

Production : équipe Surveillance, DSP Montérégie, juillet 2024.

Dans le RLS de Champlain, parmi les 3 000 personnes immigrantes âgées de 12 à 17 ans arrivés au Canada après 1980, 73,5 % sont des immigrants économiques, 8,8 % sont des immigrants parrainés par la famille et 16,5 % des réfugiés. La proportion d'immigrants économiques de 12 à 17 ans du RLS est légèrement plus élevée que dans le RTS de la Montérégie-Centre (71,8 %) et qu'au Québec (67,5 %). À l'inverse, la proportion d'immigrants parrainés par la famille du RLS est inférieure à celles observées dans les autres territoires.

Répartition (%) de la population¹ immigrante âgée de 12 à 17 ans selon le lieu de naissance, RLS de Champlain, RTS de la Montérégie-Centre, Montérégie et Québec, 2021

Territoire	Lieu de naissance						
	Amérique du Nord	Amérique centrale et du Sud	Antilles et Bermudes	Europe	Afrique	Asie	Autres
RLS de Champlain	4,7	15,0	5,2	16,2	31,5	27,5	0,0
RTS de la Montérégie-Centre	4,1	14,8	5,4	16,9	31,8	26,9	0,0
Montérégie	3,3	14,6	5,6	19,0	37,0	20,5	0,0
Québec	4,5	9,3	8,3	16,5	37,2	24,1	0,1

Note: La somme des catégories peut différer de 100 % en raison de l'arrondissement des données.

¹ En ménage privé.

Source : Statistique Canada, Recensement de 2021.

Production : équipe Surveillance, DSP Montérégie, juillet 2024.

Direction de santé publique de la Montérégie

Québec 

Dans le RLS de Champlain, environ 60 % des personnes immigrantes de 12 à 17 ans sont originaires de l'Afrique (31,5 %) et de l'Asie (27,5 %). On observe un portrait similaire dans le RTS de la Montérégie-Centre.

Par ailleurs, la proportion de personnes immigrantes en provenance de l'Asie est plus élevée dans ces deux territoires qu'en Montérégie et au Québec et, inférieure pour celles en provenance d'Afrique.

**Répartition de la population¹ de 12 à 17 ans selon le statut de génération,
RLS de Champlain, RTS de la Montérégie-Centre, Montérégie et Québec, 2021**

RLS	Immigrants		2 ^e génération		3 ^e génération		Autres		Total
	N	%	N	%	N	%	N	%	N
RLS de Champlain	3 000	19,4	5 095	33,0	6 435	41,7	895	5,8	15 425
RTS de la Montérégie Centre	3 440	11,9	6 165	21,3	18 330	63,2	1 055	3,6	28 990
Montérégie	9 150	9,1	16 685	16,6	71 670	71,4	2 825	2,8	100 330
Québec	51 865	9,4	105 285	19,2	375 110	68,3	17 160	3,1	549 420

Note: La somme des catégories peut différer de 100 % en raison de l'arrondissement des données.

¹ En ménage privé.

Source : Statistique Canada, Recensement de 2021.

Production : équipe Surveillance, DSP Montérégie, juillet 2024.

Immigrants : Nés à l'extérieur de Canada et qui ne sont pas citoyens canadiens de naissance

2^e génération : Nés au Canada mais dont au moins un parent est immigrant

3^e génération ou plus : Nés au Canada dont les deux parents sont nés au Canada

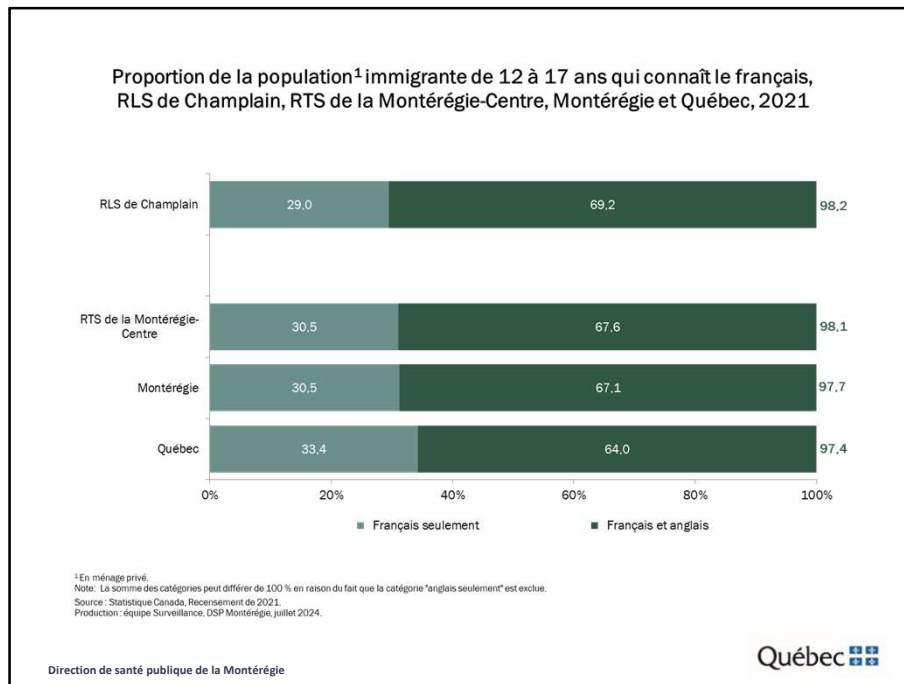
Autres : Résidents non permanents (permis de travail ou d'études) et citoyens canadiens de naissance nés à l'extérieur du Canada

Direction de santé publique de la Montérégie

Québec 

Dans le RLS de Champlain, parmi les 15 425 jeunes âgés de 12 à 17 ans, près du cinquième (19,4 %) sont des immigrants, le tiers (33 %) sont des personnes de 2^e génération, 41,7 % des personnes de 3^e génération et 5,8 % de catégorie « autres ». La proportion d'immigrants et de jeunes de 2^e génération y est plus élevée que dans les trois autres territoires.

III. Langue



Dans le RLS de Champlain, 98,2 % des personnes immigrantes de 12 à 17 ans connaissent le français. La majorité (69 %) d'entre eux connaissent le français et l'anglais, puis 29 % le français seulement. Ce portrait est similaire dans le RTS de la Montérégie-Centre, en Montérégie et au Québec.

IV. Minorités visibles

Direction de santé publique de la Montérégie

Québec 

Proportion de la population¹ immigrante de 12 à 17 ans appartenant à un groupe de minorités visibles, RLS de Champlain, RTS de la Montérégie-Centre, Montérégie et Québec, 2021

Territoire	Groupe de minorités visibles								
	TOTAL Minorités visibles	Chinois	Sud-Asiatique	Noir	Latino-Américain	Asiatique du Sud-Est	Asiatique occidental	Arabe	Autres et multiples
RLS de Champlain	78,7	10,2	4,2	19,5	14,8	1,0	6,7	17,7	4,3
RTS de la Montérégie-Centre	78,2	9,6	3,9	20,5	14,8	1,2	6,5	17,6	4,2
Montérégie	73,3	6,3	3,1	27,4	14,0	0,9	3,9	13,4	4,0
Québec	74,5	4,8	2,9	29,0	9,0	1,3	2,9	19,9	4,7

¹ En ménage privé.

Source : Statistique Canada, Recensement de 2021.

Production : équipe Surveillance, DSP Montérégie, juillet 2024.

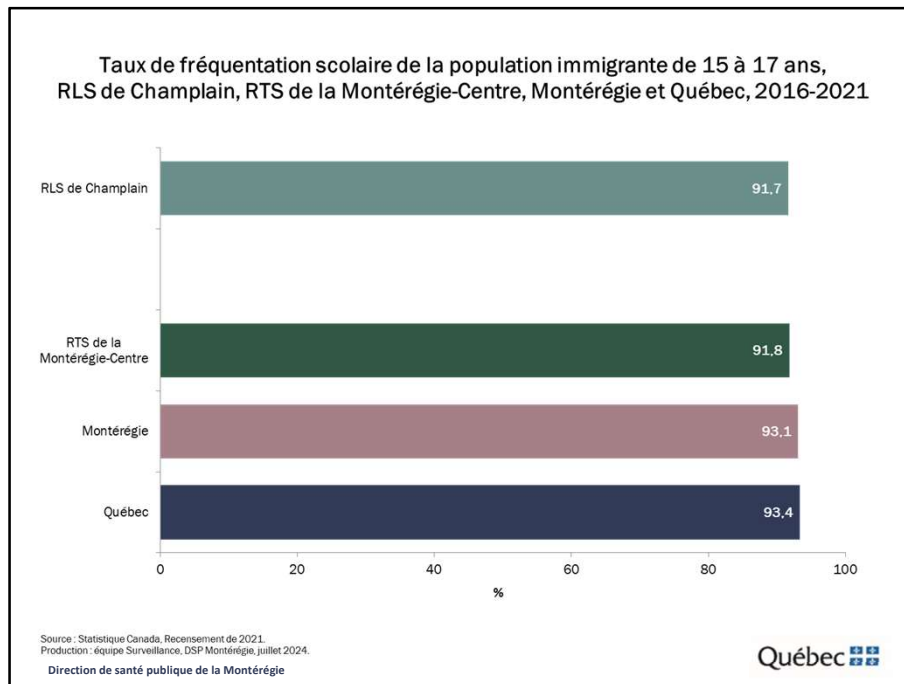
Direction de santé publique de la Montérégie

Québec 

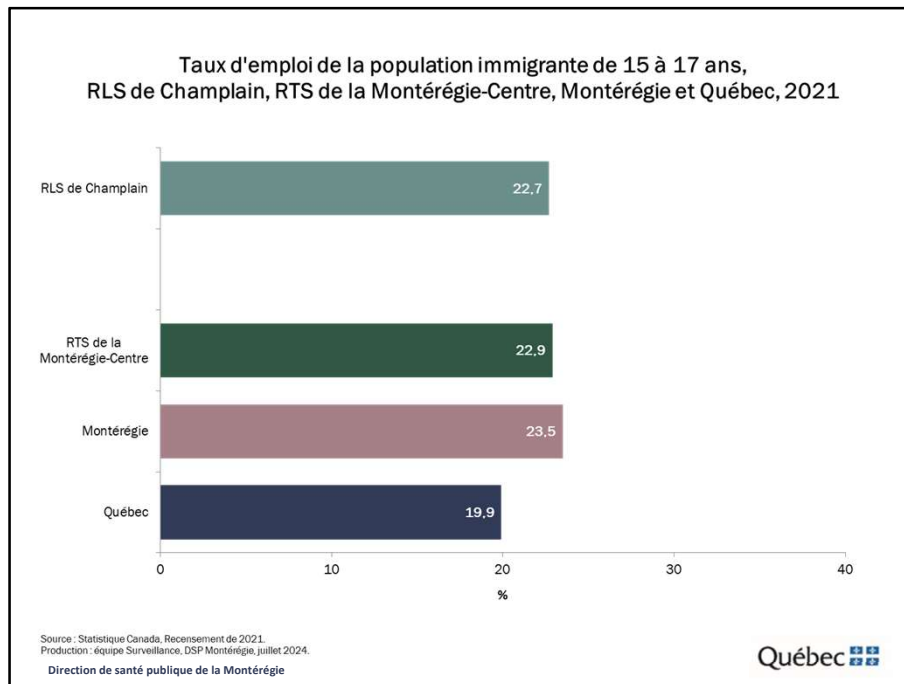
Selon le Recensement de 2021, plus des trois quarts (78,7 %) des personnes immigrantes de 12 à 17 ans du RLS de Champlain ont déclaré appartenir à un groupe de minorités visibles. Les Noirs (19,5 %), les Arabes (17,7 %), les Latino-Américains (14,8 %) et les Chinois (10,2 %) représentent les principales minorités visibles au sein de la population immigrante du territoire.

La proportion de personnes immigrantes appartenant à un groupe de minorités visibles est comparable à celle du RTS de la Montérégie-Centre et supérieure à celle de la Montérégie et du Québec.

V. Scolarité et taux d'emploi



Dans le RLS de Champlain, le taux de fréquentation scolaire de la population immigrante de 15 à 17 ans est comparable à celui observé dans le RTS de la Montérégie-Centre et légèrement inférieur à ceux de la Montérégie et du Québec.



Dans le RLS de Champlain, le taux d'emploi de la population immigrante de 15 à 17 ans se chiffre à 22,7 %. Ce dernier est comparable à celui observé dans le RTS de la Montérégie-Centre et légèrement inférieur à celui de la Montérégie. En comparaison du Québec, le taux d'emploi y est supérieur.

VI. Faits saillants

À retenir...

▪ Dans le RLS de Champlain :

- ✓ 19 % de la population âgée de 12 à 17 ans est immigrante
- ✓ La population immigrante de 12 à 17 ans s'est accrue de 22,4 entre 2016 et 2021
- ✓ 17 % des personnes immigrantes de 12 à 17 ans sont des réfugiés
- ✓ Plus des trois quarts des personnes immigrantes de 12 à 17 ans appartiennent à un groupe de minorités visibles; 60 % d'entre elles sont originaires de l'Afrique et de l'Asie
- ✓ Le tiers des Jeunes du territoire sont des personnes de 2^e génération
- ✓ 98,2 % des jeunes immigrants de 12 à 17 ans connaissent le français; la majorité (69 %) le français et l'anglais puis, 29 % le français seulement
- ✓ Le taux de fréquentation scolaire des jeunes immigrants de 12 à 17 ans se chiffre à 92 % et le taux d'emploi à 22 %

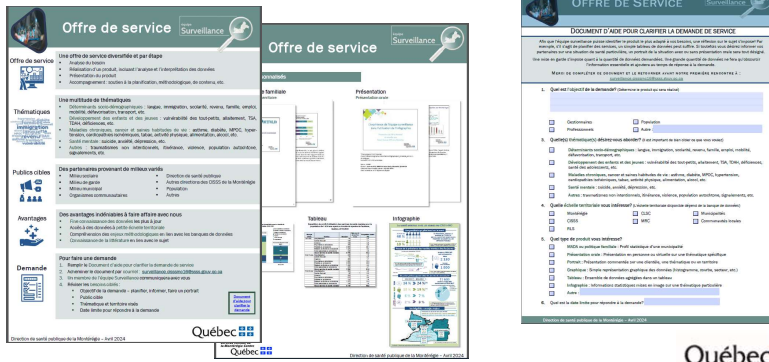
À retenir...

- En comparaison au RTS de la Montérégie-Centre, à la Montérégie et au Québec, le RLS de Champlain affiche une **proportion supérieure** :
 - ✓ de personnes immigrantes de 12 à 17 ans;
 - ✓ de personnes de 2^e génération;
 - ✓ de personnes immigrantes de 12 à 17 ans en provenance d'Asie;
 - ✓ de personnes immigrantes de 12 à 17 ans appartenant à un groupe de minorités visibles;
 - ✓ de personnes immigrantes de 12 à 17 ans qui connaissent le français et l'anglais.

- En comparaison au RTS de la Montérégie-Centre, à la Montérégie et au Québec, le RLS de Champlain affiche une **proportion inférieure** :
 - ✓ de personnes immigrantes de 12 à 17 ans parrainées;
 - ✓ de personnes de minorité visible noire;

Offre de service de l'Équipe Surveillance

- Disponible sur l'[Extranet santémontérégie – Portrait de la population](#)
- Présente : nos services, nos thématiques, nos partenaires, les avantages, la de faire et des exemples de produits
- Pour faire une demande :
 - [Document d'aide pour clarifier la demande de service](#)
 - Courriel : surveillance.ciissmc16@sss.gouv.qc.ca
 - Équipe Surveillance communiquera avec vous



- L'offre de service, développé par l'Équipe surveillance, est disponible sur l'Extranet – Surveillance de l'état de santé de la population <https://extranet.santemonteregie.qc.ca/app/uploads/2023/12/offreservice-surveillance.pdf>
- Cette offre présente :
 - nos services - nous pouvons notamment analyser votre besoin, réaliser un produit, ou encore, vous soutenir dans la planification de services ou de projets;
 - nos thématiques - nous avons accès à de nombreuses banques de données couvrant une multitude de thématiques en lien avec la santé et ses déterminants;
 - nos partenaires;
 - les avantages de faire affaire avec nous - notre équipe détient une grande expertise dans le traitement, l'analyse et l'interprétation des données et comprend bien les enjeux et limites associées aux différentes banques de données;
 - des exemples de produits que nous réalisons.
- Pour faire une demande :
 - Un [Document d'aide pour clarifier la demande de service](#) est mis à votre disposition afin de circonscrire la demande et d'identifier le produit le plus adapté à vos besoins <https://extranet.santemonteregie.qc.ca/app/uploads/2024/01/documentaidedemandesurveillance.pdf>

Les demandes sont acheminées au courriel générique pour l'équipe Surveillance

- Suite à la réception du courriel, un membre de l'équipe surveillance communiquera avec vous afin de faire un retour sur le [Document d'aide pour clarifier la demande de service](#) (objectifs,

publics cibles, thématiques, territoires et échéanciers)