

# État de situation virus respiratoires et gastroentérite Montérégie, saison 2024-2025



Direction de santé publique de la Montérégie

Mise à jour le 4 décembre 2024

## Faits saillants

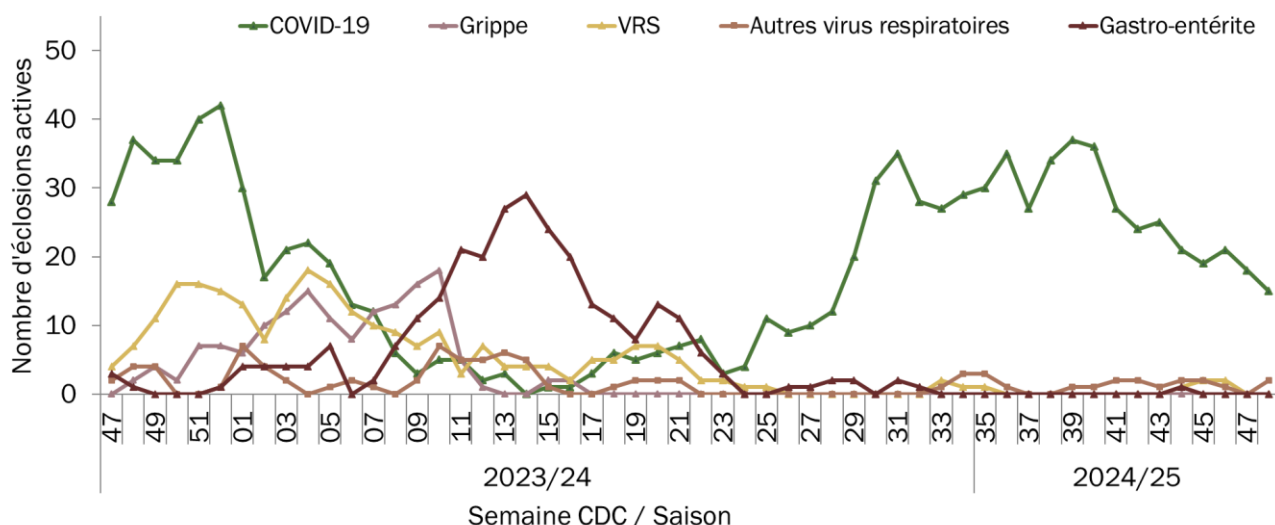
- Au Québec, les pourcentages des tests positifs pour le virus respiratoire syncytial et l'influenza A par rapport aux quatre semaines précédentes sont à la hausse.
- En Montérégie, la situation reste relativement stable ou à la baisse pour l'ensemble des pathologies sous vigie par rapport aux quatre semaines précédentes.

## Éclosions dans les milieux de soins (centres hospitaliers et CHSLD publics et privés) de la Montérégie en date du 4 décembre 2024 (Graphique 1).

	Saison 2023-2024		Saison 2024-2025		
	Total	Cumulatif semaine CDC 48 <sup>1</sup>	Cumulatif semaine CDC 48 <sup>2</sup>	Nombre d'éclotions actives <sup>3</sup>	Tendance observée <sup>4</sup>
COVID-19	418	144	137 (+8)	15 (-3)	À la baisse
Grippe	84	4	0 (+0)	0 (+0)	Stable
Virus respiratoire syncytial	82	10	2 (+0)	0 (+0)	Stable
Autres virus respiratoires*	31	7	7 (+2)	2 (+2)	Stable
Gastro-entérite	168	14	2 (+0)	0 (+0)	Stable

\* Il s'agit de cas cliniques d'infection respiratoire aiguë.

Graphique 1 : Nombre d'éclotions actives dans les milieux de soins (centres hospitaliers et CHSLD publics et privés) de la Montérégie, saisons 2023-2024 et 2024-2025 (en cours)



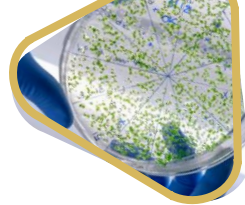
Sources : Portail de l'infocentre de santé publique à l'INSPQ, onglet Vigie, Liste des éclotions actives (SI-SPIN), extrait le 4 décembre 2024. Base de données des éclotions actives d'infections nosocomiales notifiées par courriel, DSPu de la Montérégie, consultée le 4 décembre 2024.

<sup>1</sup> Cumulatif des éclotions terminées depuis le début de la saison 2023-2024 (27 août 2023, semaine CDC 35)

<sup>2</sup> Cumulatif des éclotions terminées depuis le début de la saison en cours (25 août 2024, semaine CDC 35).

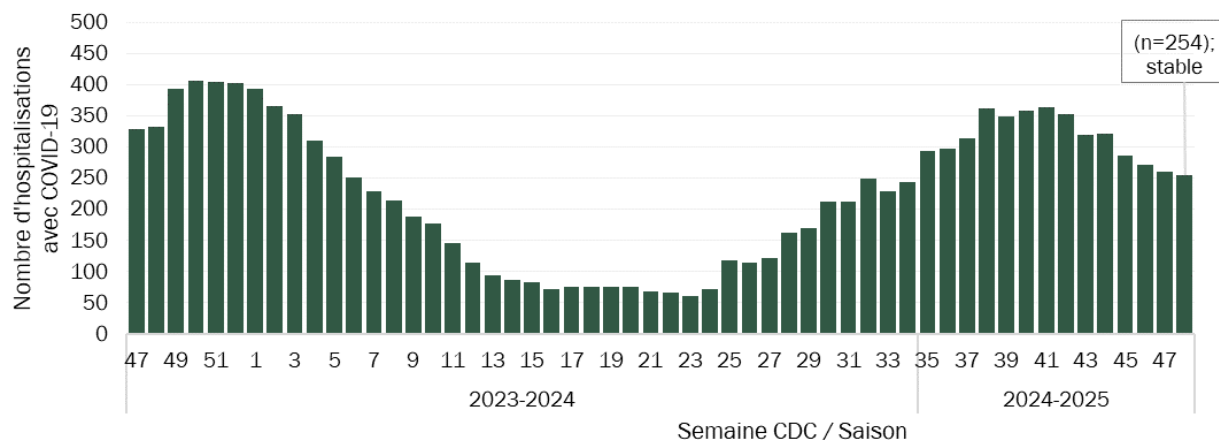
<sup>3</sup> La valeur entre parenthèses correspond à la variation absolue par rapport à la semaine CDC précédente.

<sup>4</sup> Variation de deux écarts-types par rapport à la moyenne mobile du nombre d'éclotions actives lors des 4 semaines CDC précédentes.



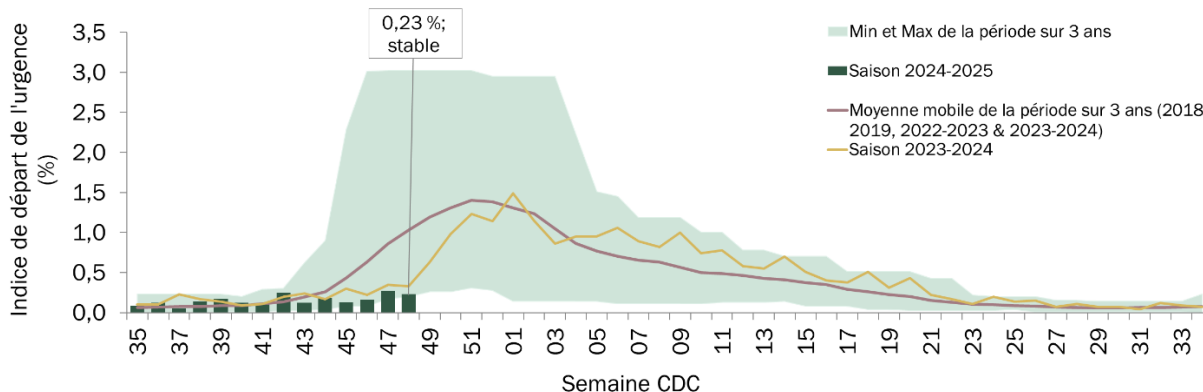
## Situation dans les urgences et les centres hospitaliers de la Montérégie

**Graphique 2 : Nombre d'hospitalisations actives avec COVID-19 selon la semaine CDC, Montérégie, saisons 2023-2024 & 2024-2025 (en cours)**



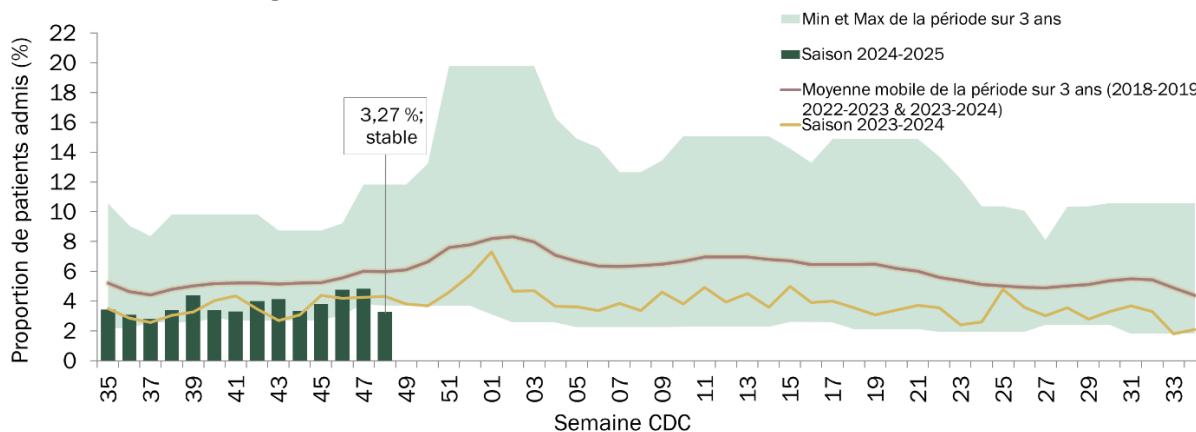
Source : MED-ECHO, extrait le 4 décembre 2024

**Graphique 3 : Indice de départ de l'urgence avec un diagnostic de « grippe (influenza) » selon la semaine CDC, Montérégie, saison 2024-2025 (en cours)**

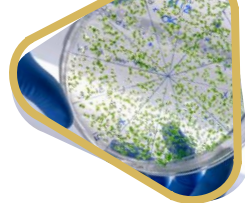


Source : Portail de l'infocentre de santé publique à l'INSPQ, onglet Influenza, Consultations pour « toux et fièvre » dans les urgences et départs avec un diagnostic de « grippe (influenza) », extrait le 4 décembre 2024.

**Graphique 4 : Proportion de patients admis avec un diagnostic d'influenza ou de pneumonie selon la semaine CDC, Montérégie, saison 2024-2025 (en cours)**



Source : Portail de l'infocentre de santé publique à l'INSPQ, onglet Influenza, Proportion de patients admis avec un diagnostic de « influenza ou pneumonie », extrait le 4 décembre 2024.

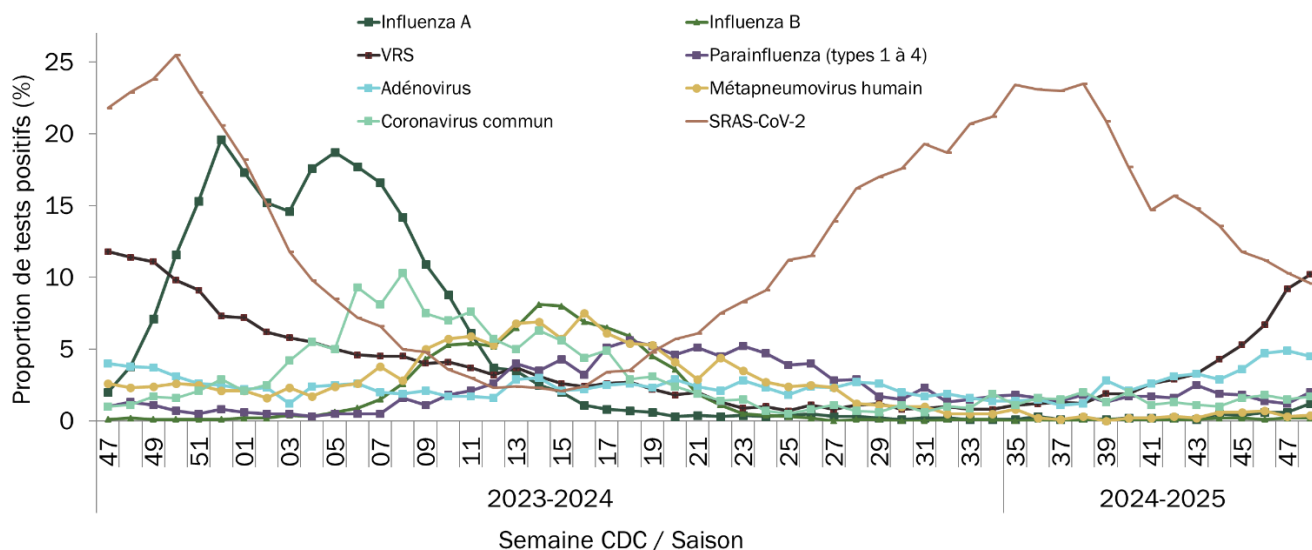


## Données virologiques<sup>5</sup>

Laboratoires <sup>6</sup>	Nbre tests positifs SRAS-CoV-2	% positivité SRAS-CoV-2	Nbre tests positifs influenza A	% positivité influenza A	Nbre tests positifs influenza B	% positivité influenza B	Nbre tests positifs VRS	% positivité VRS
Ensemble du Québec	1188	9,6 %	101	1,2 %	21	0,2 %	732	10,2 %
Montréal	206	10,6 %	15	1,0 %	2	0,1 %	115	7,5 %

Dans l'ensemble du Québec, le pourcentage de tests positifs effectués par les laboratoires sentinelles est à la hausse par rapport aux quatre semaines précédentes pour le virus respiratoire syncytial et l'influenza A. La situation demeure relativement stable pour certains autres virus respiratoires sous vigie (adénovirus, coronavirus commun, influenza B, métapneumovirus humain, parainfluenza de types 1 à 4 et SRAS-CoV-2) (voir Graphique 5).

**Graphique 5 : Pourcentage de tests positifs pour certains virus respiratoires, par semaine CDC, ensemble du Québec, saisons 2023-2024 et 2024-2025 (en cours)**



### Sources :

- Portail de l'infocentre de santé publique à l'INSPQ, onglet Influenza, Système intégré de vigie et de surveillance de l'influenza (SIVSI), basé sur les données des laboratoires sentinelles du Portail Influenza (INSPQ), de la Console provinciale des urgences et du RQSUICH, extrait le 4 décembre 2024.
- Portail de l'infocentre de santé publique à l'INSPQ, onglet Vigie, Rapport quotidien des données de laboratoires de la COVID-19 au Québec : épidémiologie descriptive, extrait le 4 décembre 2024.

<sup>5</sup> Le % de positivité pour la province est calculé en restreignant aux tests par TAAN.

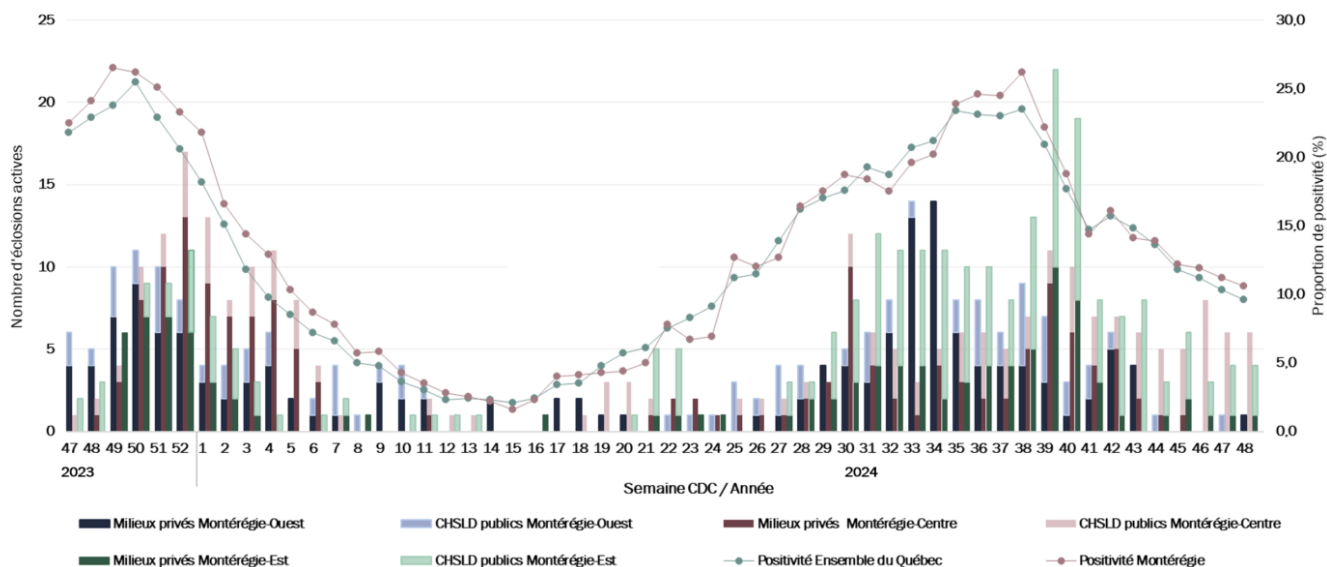
<sup>6</sup> Données provenant des laboratoires participant au programme de surveillance du LSPQ.



## Situation de la COVID-19 dans les milieux de soins de longue durée des trois CISSS de la Montérégie en date du 4 décembre 2024.

Le nombre total d'éclotions actives de COVID-19 demeure relativement stable par rapport à la semaine précédente dans l'ensemble des milieux de soins de longue durée des trois CISSS de la Montérégie (voir Graphique 6).

**Graphique 6 : Nombre d'éclotions actives de COVID-19 en milieux de soins de longue durée dans les trois CISSS de la Montérégie et proportion de positivité de SRAS-CoV-2 en Montérégie et dans l'ensemble du Québec, saisons 2023-2024 et 2024-2025 (en cours)**



### Remarque :

- Les milieux privés comprennent les CHSLD privés, les RI-SAPA et les unités de soins en RPA.

### Sources :

- Portail de l'infocentre de santé publique à l'INSPQ, onglet Vigie, Liste des éclotions (SI-SPIN), extrait le 4 décembre 2024.
- Portail de l'infocentre de santé publique à l'INSPQ, onglet Vigie, Rapport quotidien des données de laboratoires de la COVID-19 au Québec : épidémiologie descriptive, extrait le 4 décembre 2024.