

État de situation virus respiratoires et gastroentérite Montérégie, saison 2024-2025



Direction de santé publique de la Montérégie

Mise à jour le 16 octobre 2024

Faits saillants

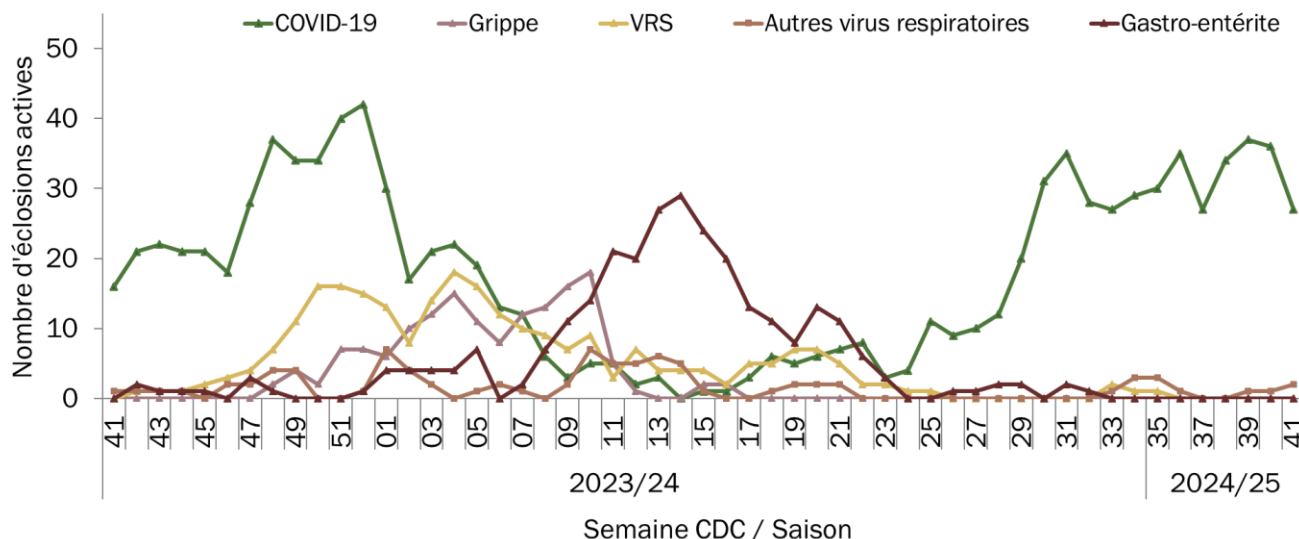
- En Montérégie, le pourcentage de tests positifs pour le SRAS-CoV-2 est à la baisse et est maintenant inférieur à celui de l'ensemble du Québec.
- Les données indiquent une faible circulation de l'influenza en Montérégie et au Québec.

Éclosions dans les milieux de soins (centres hospitaliers et CHSLD publics et privés) de la Montérégie en date du 16 octobre 2024 (Graphique 1).

	Saison 2023-2024		Saison 2024-2025		
	Total	Cumulatif semaine CDC 41 ¹	Cumulatif semaine CDC 41 ²	Nombre d'éclotions actives ³	Tendance observée ⁴
COVID-19	418	97	68 (+16)	27 (-9)	Stable
Grippe	84	0	0	0 (+0)	Stable
Virus respiratoire syncytial	82	1	0	0 (+0)	Stable
Autres virus respiratoires*	30	2	1	2 (+1)	À la hausse
Gastro-entérite	168	4	1	0 (+0)	Stable

* Il s'agit de cas cliniques d'infection respiratoire aiguë.

Graphique 1 : Nombre d'éclotions actives dans les milieux de soins (centres hospitaliers et CHSLD publics et privés) de la Montérégie, saisons 2023-2024 et 2024-2025 (en cours)



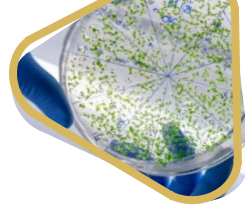
Sources : Portail de l'infocentre de santé publique à l'INSPQ, onglet Vigie, Liste des éclotions actives (SI-SPIN), extrait le 16 octobre 2024. Base de données des éclotions actives d'infections nosocomiales notifiées par courriel, DSPu de la Montérégie, consultée le 15 octobre 2024.

¹ Cumulatif des éclotions terminées depuis le début de la saison 2023-2024 (27 août 2023, semaine CDC 35)

² Cumulatif des éclotions terminées depuis le début de la saison en cours (25 août 2024, semaine CDC 35).

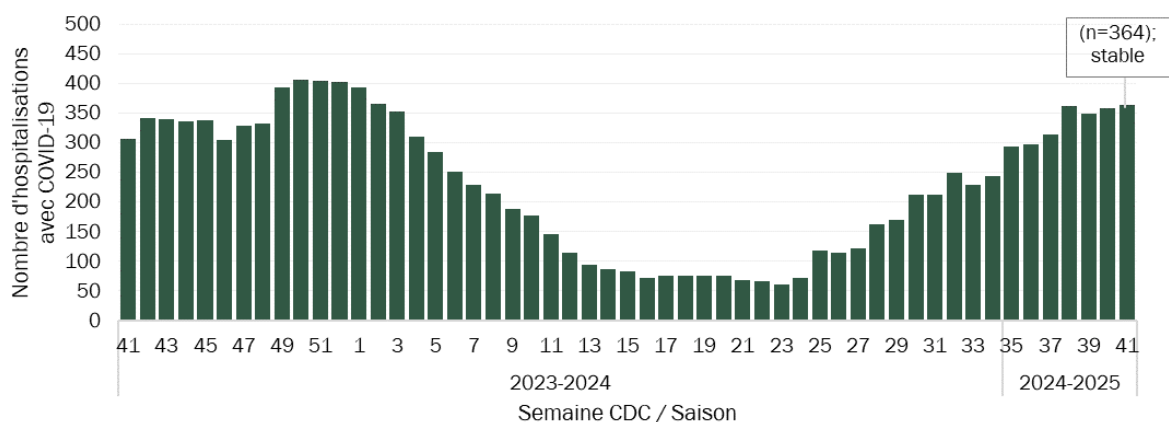
³ La valeur entre parenthèses correspond à la variation absolue par rapport à la semaine CDC précédente.

⁴ Variation de deux écarts-types par rapport à la moyenne mobile du nombre d'éclotions actives lors des 4 semaines CDC précédentes.



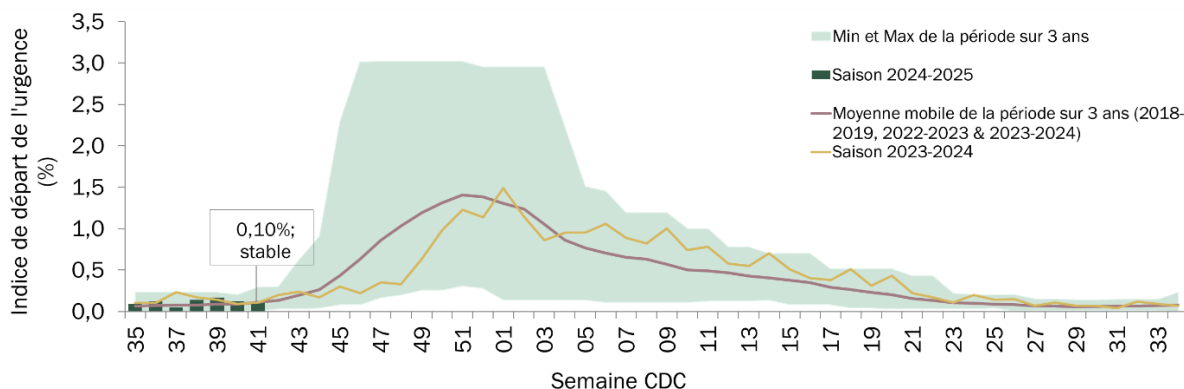
Situation dans les urgences et les centres hospitaliers de la Montérégie

Graphique 2 : Nombre d'hospitalisations actives avec COVID-19 selon la semaine CDC, Montérégie, saisons 2023-2024 & 2024-2025 (en cours)



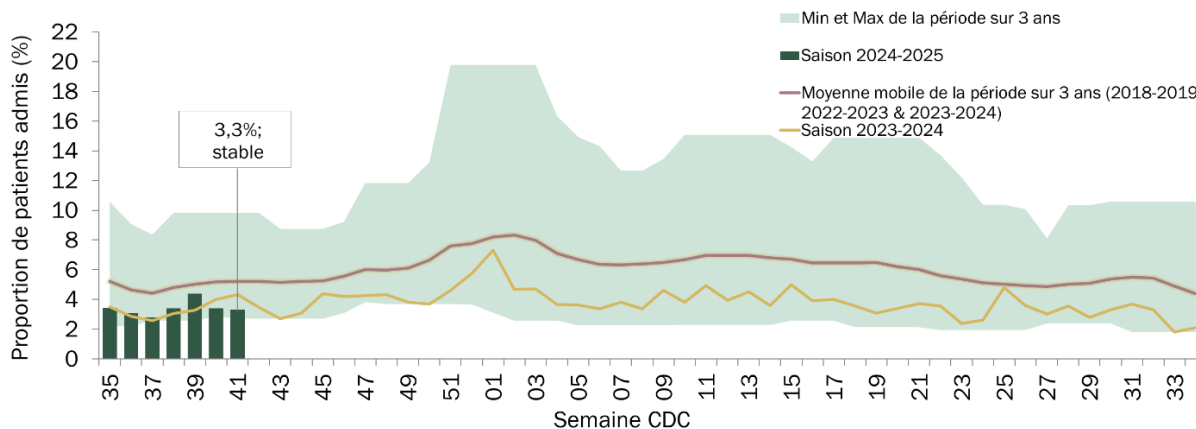
Source : MED-ECHO, extrait le 16 octobre 2024

Graphique 3 : Indice de départ de l'urgence avec un diagnostic de « grippe (influenza) » selon la semaine CDC, Montérégie, saison 2024-2025 (en cours)

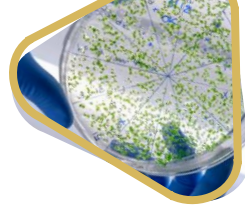


Source : Portail de l'infocentre de santé publique à l'INSPQ, onglet Influenza, Consultations pour « toux et fièvre » dans les urgences et départs avec un diagnostic de « grippe (influenza) », extrait le 16 octobre 2024.

Graphique 4 : Proportion de patients admis avec un diagnostic d'influenza ou de pneumonie selon la semaine CDC, Montérégie, saison 2024-2025 (en cours)



Source : Portail de l'infocentre de santé publique à l'INSPQ, onglet Influenza, Proportion de patients admis avec un diagnostic de « influenza ou pneumonie », extrait le 16 octobre 2024.

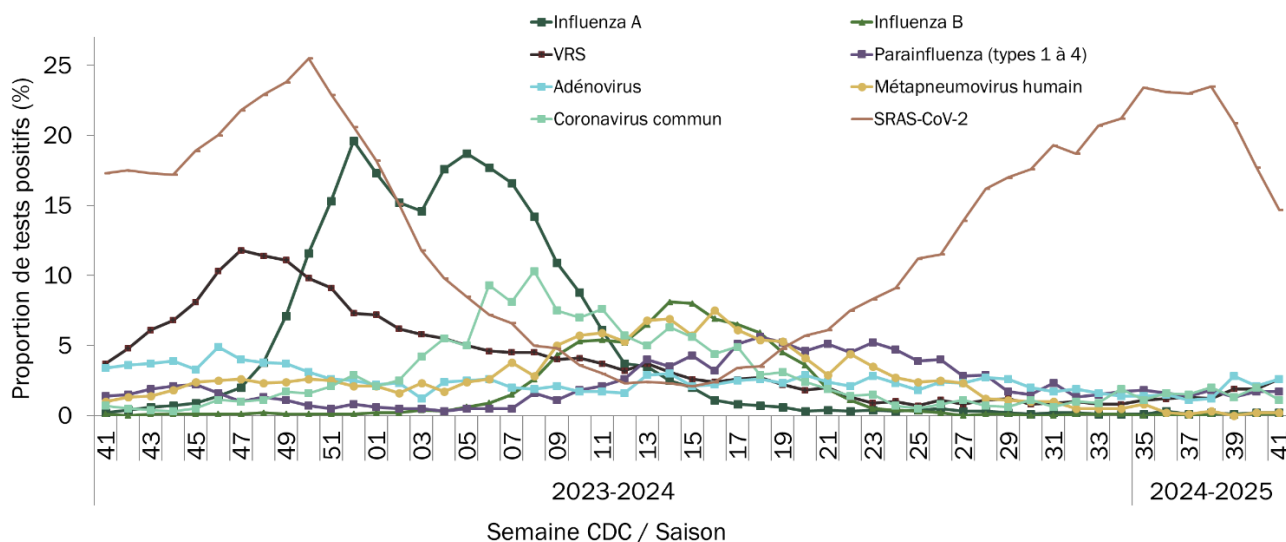


Données virologiques⁵

Laboratoires ⁶	Nbre tests positifs SRAS-CoV-2	% positivité SRAS-CoV-2	Nbre tests positifs influenza A	% positivité influenza A	Nbre tests positifs influenza B	% positivité influenza B	Nbre tests positifs VRS	% positivité VRS
Ensemble du Québec	2086	14,7 %	15	0,2 %	4	0,1 %	161	2,6 %
Montérégie	353	14,4 %	4	0,3 %	1	0,1 %	23	1,7 %

Dans l'ensemble du Québec, le pourcentage de tests positifs effectués par les laboratoires sentinelles est à la baisse par rapport aux quatre semaines précédentes pour le SRAS-CoV-2. Cet indicateur est à la hausse pour le virus respiratoire syncytial, mais demeure stable pour certains autres virus respiratoires sous vigie (adénovirus, coronavirus commun, influenza de type A et B, métapneumovirus humain et parainfluenza de types 1 à 4) (voir Graphique 5).

Graphique 5 : Pourcentage de tests positifs pour certains virus respiratoires, par semaine CDC, ensemble du Québec, saisons 2023-2024 et 2024-2025 (en cours)

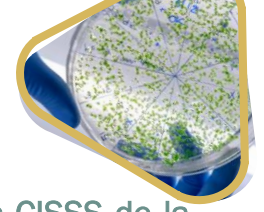


Sources :

- Portail de l'infocentre de santé publique à l'INSPQ, onglet Influenza, Système intégré de vigie et de surveillance de l'influenza (SIVSI), basé sur les données des laboratoires sentinelles du Portail Influenza (INSPQ), de la Console provinciale des urgences et du RQSUCH, extrait le 16 octobre 2024.
- Portail de l'infocentre de santé publique à l'INSPQ, onglet Vigie, Rapport quotidien des données de laboratoires de la COVID-19 au Québec : épidémiologie descriptive, extrait le 16 octobre 2024.

⁵ Le % de positivité pour la province est calculé en restreignant aux tests par TAAN.

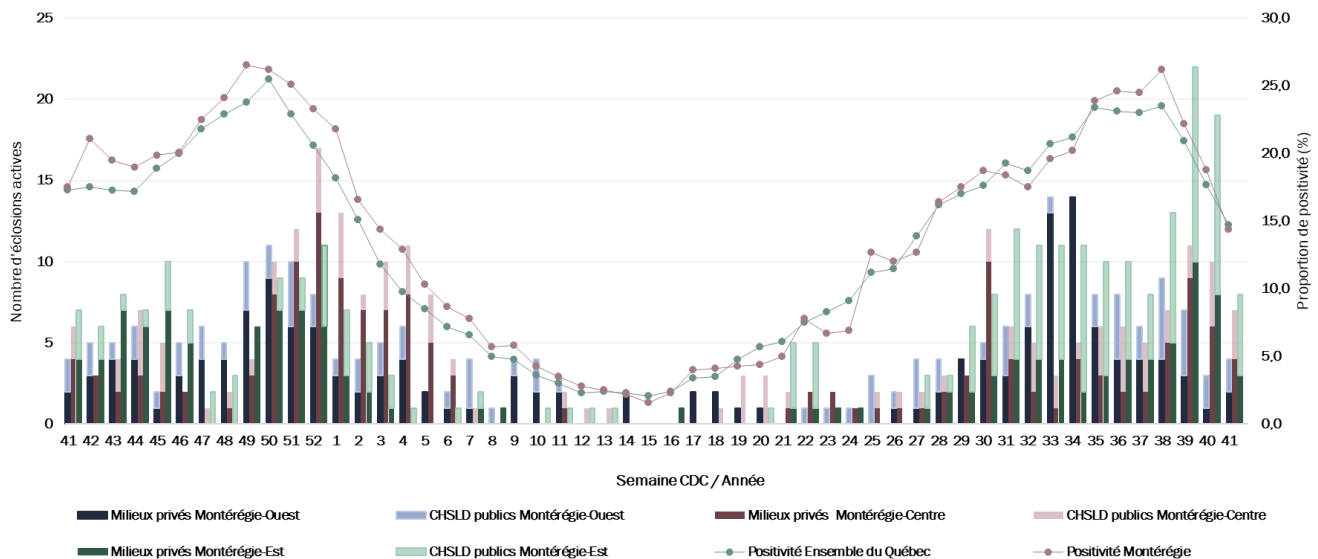
⁶ Données provenant des laboratoires participant au programme de surveillance du LSPQ.



Situation de la COVID-19 dans les milieux de soins de longue durée des trois CISSS de la Montérégie en date du 16 octobre 2024.

Le nombre total d'éclotions actives de COVID-19 a diminué par rapport à la semaine précédente dans les milieux de soins de longue durée des CISSS de la Montérégie-Centre et de la Montérégie-Est, et il demeure stable dans le CISSS de la Montérégie-Ouest (voir Graphique 5).

Graphique 5 : Nombre d'éclotions actives de COVID-19 en milieux de soins de longue durée dans les trois CISSS de la Montérégie et proportion de positivité de SRAS-CoV-2 en Montérégie et dans l'ensemble du Québec, saisons 2023-2024 et 2024-2025 (en cours)



Remarque :

- Les milieux privés comprennent les CHSLD privés, les RI-SAPA et les unités de soins en RPA.

Sources :

- Portail de l'infocentre de santé publique à l'INSPQ, onglet Vigie, Liste des éclotions (SI-SPIN), extrait le 16 octobre 2024.
- Portail de l'infocentre de santé publique à l'INSPQ, onglet Vigie, Rapport quotidien des données de laboratoires de la COVID-19 au Québec : épidémiologie descriptive, extrait le 16 octobre 2024.