

# Enquête québécoise sur le développement des enfants à la maternelle - EQDEM 2022

## CLSC Jardin du Québec

### Nombre et proportion d'enfants vulnérables dans au moins un domaine de développement



**90**  
ENFANTS  
VULNÉRABLES



**27,0 %**  
DES ENFANTS SONT  
VULNÉRABLES



### Caractéristiques des enfants vulnérables



**40 % (+)** GARÇONS; **17 %** filles (réf.)



**26 %** MOINS DE 6 ANS; **28 %** 6 ans et plus (réf.)



**† %** NÉS À L'EXTÉRIEUR DU CANADA; **26 %** nés au Canada (réf.)



**\*\* %** LANGUE MATERNELLE EST L'ANGLAIS; **† %** ni le français ni l'anglais; **26 %** au moins le français (réf.)



**33 % (+)** MILIEU DÉFAVORISÉ; **25 %** milieu favorisé (dans le RLS) (réf.)

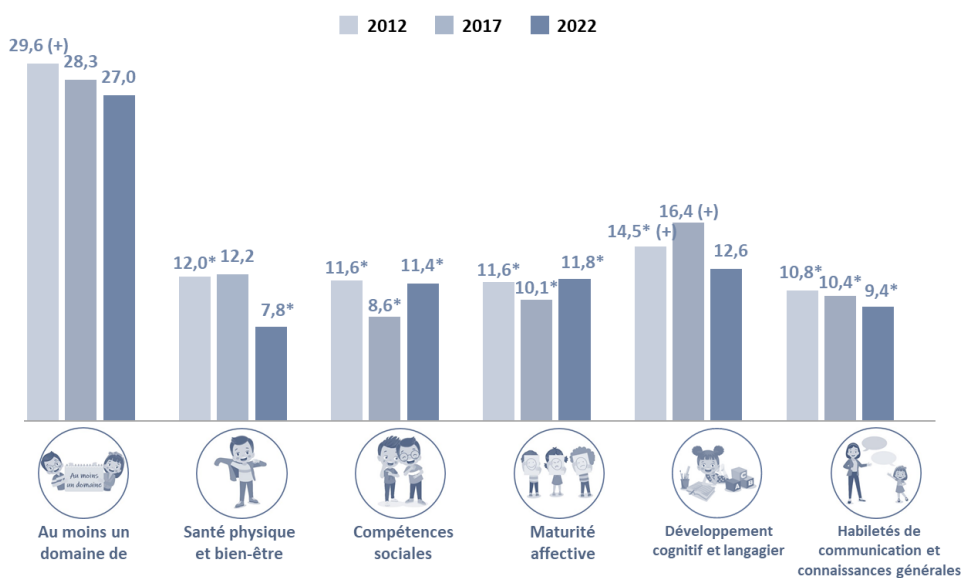
(+), (-) : Valeur significativement plus élevée ou plus faible que la valeur de référence au seuil de 5 %.  
(réf.) : Catégorie de référence avec laquelle les autres catégories sont comparées.

### Domaines qui se distinguent dans le CLSC par rapport au Québec

La proportion d'enfants vulnérables **ne se distingue pas** de celle du Québec dans chacun des cinq domaines de développement.

### Évolution de la proportion d'enfants vulnérables

Proportion d'enfants vulnérables dans au moins un domaine et dans chacun des cinq domaines de développement, CLSC Jardin du Québec, 2012, 2017 et 2022



\* La valeur de la proportion doit être interprétée avec prudence.

\*\* La valeur de la proportion n'est pas présentée dû à sa trop grande imprécision.

† La valeur n'est pas présentée car une école représente une part importante des élèves.

<sup>a,b</sup> Pour un indicateur donné, le même exposant exprime une différence significative entre les proportions des éditions de l'enquête au seuil de 0,05.

(+), (-) : Valeur significativement plus élevée ou plus faible que celle du reste du Québec au seuil de 5 %.

Source : Institut de la statistique du Québec, Enquête québécoise sur le développement des enfants à la maternelle 2022.

Production : DSP de la Montérégie, avril 2024.

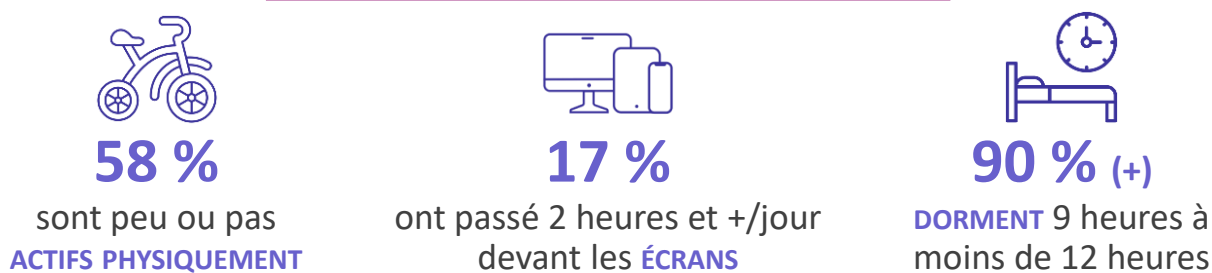
# Enquête québécoise sur le parcours préscolaire des enfants de maternelle - EQPPEM 2022



## Montérégie

### Caractéristiques des enfants

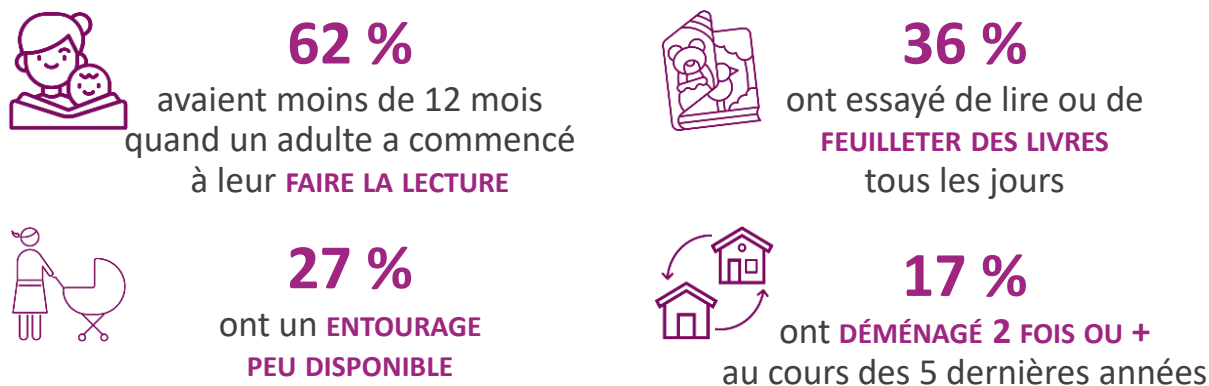


### Habitudes de vie de l'enfant

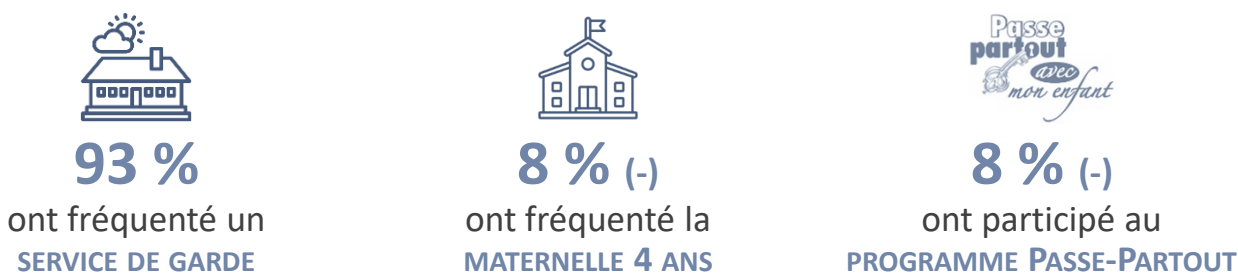


 Le télétravail des parents, en raison de la pandémie, est associé positivement aux saines habitudes de vie des enfants 

### Environnement familial, résidentiel et social des enfants



### Parcours préscolaire des enfants



### Caractéristiques associées à la vulnérabilité au Québec



(+), (-) : Valeur significativement plus élevée ou plus faible que celle du reste du Québec au seuil de 5 %.

Source : Institut de la statistique du Québec, Enquête québécoise sur le parcours préscolaire des enfants de maternelle (EQPPEM) 2022.

Production : DSP de la Montérégie, avril 2024.