

# État de situation virus respiratoires et gastroentérite Montérégie, saison 2023-2024



Direction de santé publique de la Montérégie

Mise à jour le 17 juillet 2024

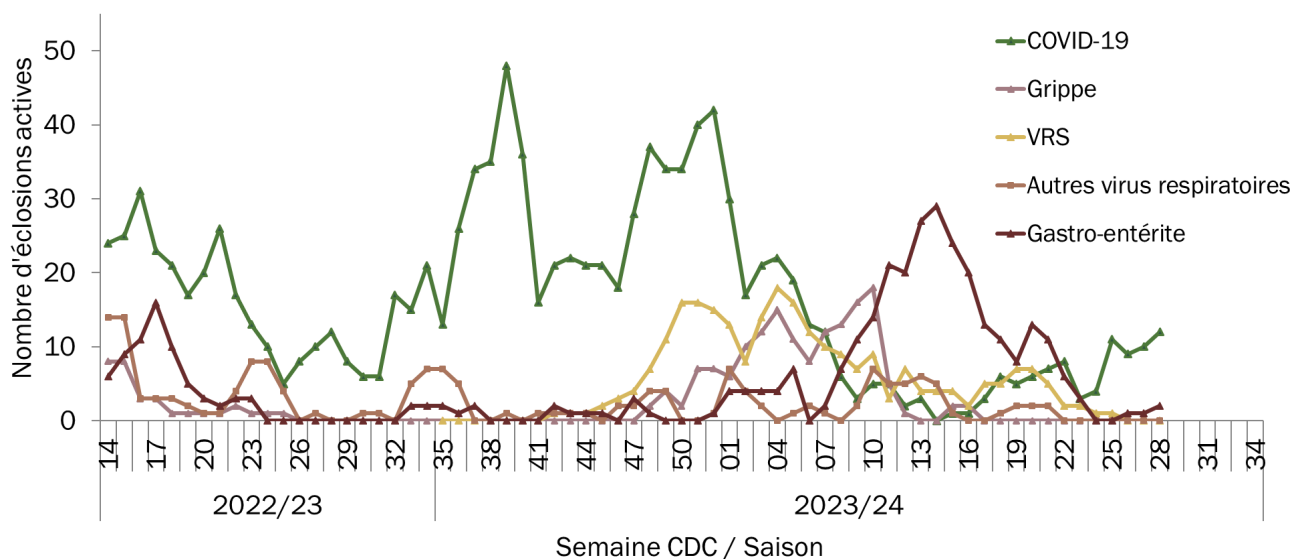
## Faits saillants

- Au Québec, la saison grippale 2023-2024 a pris fin au cours de la semaine du 26 mai au 1<sup>er</sup> juin 2024 (semaine CDC 22/2024).
- En Montérégie, les indicateurs de suivi de la COVID-19 sont à la hausse. Le pourcentage de tests positifs pour le SRAS-CoV-2 est comparable à celui de l'ensemble du Québec.

## Éclosions dans les milieux de soins (centres hospitaliers et CHSLD publics et privés) de la Montérégie en date du 17 juillet 2024 (Graphique 1).

	Cumulatif semaine CDC 28/2024 <sup>1</sup>	Nombre d'éclotions actives <sup>2</sup>	Tendance observée <sup>3</sup>
COVID-19	340 (+8)	12 (+2)	Stable
Grippe	84 (+0)	0 (+0)	Stable
Virus respiratoire syncytial	79 (+0)	0 (+0)	Stable
Autres virus respiratoires	28 (+0)	0 (+0)	Stable
Gastro-entérite	166 (+2)	2 (+1)	À la hausse

Graphique 1 : Nombre d'éclotions actives dans les milieux de soins (centres hospitaliers et CHSLD publics et privés) de la Montérégie, saisons 2022-2023 et 2023-2024

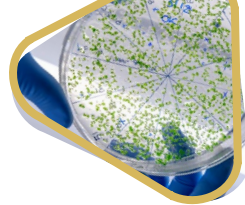


**Sources :** Portail de l'infocentre de santé publique à l'INSPQ, onglet Vigie, Liste des éclotions actives (SI-SPIN), extrait le 17 juillet 2024. Base de données des éclotions actives d'infections nosocomiales notifiées par courriel, DSPu de la Montérégie, consultée le 15 juillet 2024.

<sup>1</sup> Cumulatif des éclotions terminées depuis le début de la saison en cours (27 août 2023, semaine CDC 35).

<sup>2</sup> La valeur entre parenthèses correspond à la variation absolue par rapport à la semaine CDC précédente.

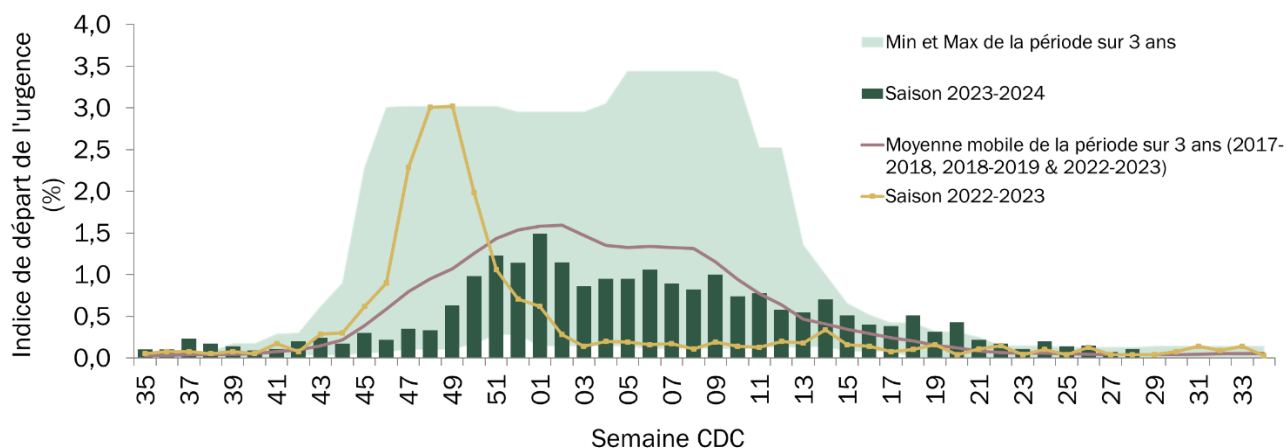
<sup>3</sup> Variation de deux écarts-types par rapport à la moyenne mobile du nombre d'éclotions actives lors des 4 semaines CDC précédentes.



## Situation dans les urgences et les centres hospitaliers de la Montérégie

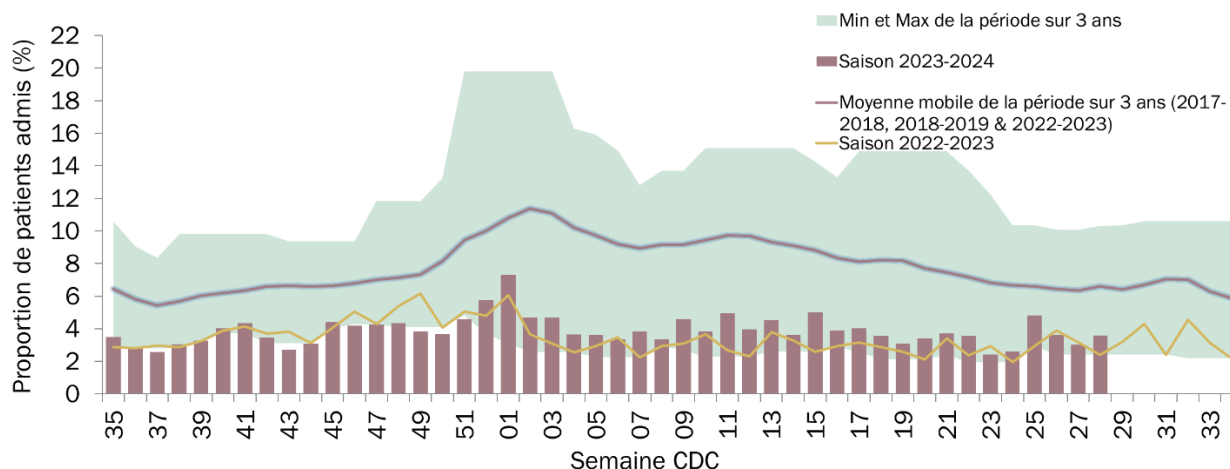
% départs de l'urgence avec un diagnostic de « grippe (influenza) »	0,1 %	Stable (Graphique 2)
% d'admissions avec un diagnostic de « influenza ou de pneumonie » dans les hôpitaux	3,6 %	Stable (Graphique 3)
Nombre d'hospitalisations actives liées à la COVID-19	162 (+40)	À la hausse

**Graphique 2 : Indice de départ de l'urgence avec un diagnostic de « grippe (influenza) » selon la semaine CDC, Montérégie, saison 2023-2024 en cours**

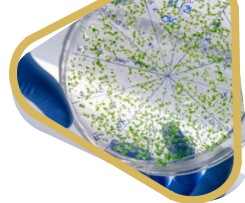


**Source :** Portail de l'infocentre de santé publique à l'INSPQ, onglet Influenza, Consultations pour « toux et fièvre » dans les urgences et départs avec un diagnostic de « grippe (influenza) », extrait le 17 juillet 2024.

**Graphique 3 : Proportion de patients admis avec un diagnostic d'influenza ou de pneumonie selon la semaine CDC, Montérégie, saison 2023-2024 en cours**



**Source :** Portail de l'infocentre de santé publique à l'INSPQ, onglet Influenza, Proportion de patients admis avec un diagnostic de « influenza ou pneumonie », extrait le 17 juillet 2024.

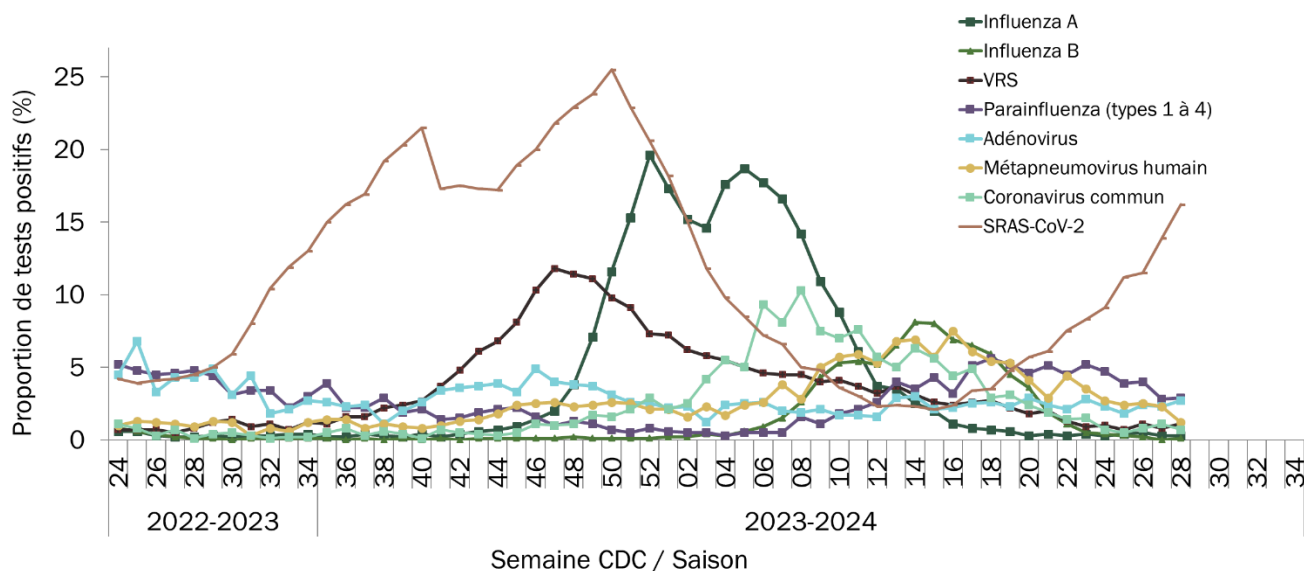


## Données virologiques<sup>4</sup>

Laboratoires <sup>5</sup>	Nbre tests positifs SRAS-CoV-2	% positivité SRAS-CoV-2	Nbre tests positifs influenza A	% positivité influenza A	Nbre tests positifs influenza B	% positivité influenza B	Nbre tests positifs VRS	% positivité VRS
Ensemble du Québec	1433	16,2 %	14	0,3 %	3	0,1 %	40	1,1 %
Montérégie	247	16,4 %	3	0,3 %	0	0,0 %	6	0,6 %

Dans l'ensemble du Québec, le pourcentage de tests positifs du SRAS-CoV-2 et de l'adénovirus effectués par les laboratoires sentinelles sont à la hausse par rapport aux quatre semaines précédentes. Les pourcentages de ces tests pour certains autres virus (coronavirus commun, influenza de type A, influenza de type B, parainfluenza de types 1 à 4, métapneumovirus humain et VRS) sont stables ou à la baisse par rapport aux quatre semaines précédentes (voir Graphique 4).

**Graphique 4 : Pourcentage de tests positifs pour certains virus respiratoires, par semaine CDC, ensemble du Québec, saison 2023-2024 en cours**

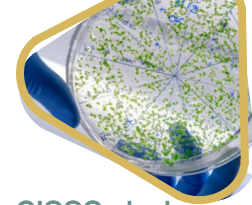


### Sources :

- Portail de l'infocentre de santé publique à l'INSPQ, onglet Influenza, Système intégré de vigie et de surveillance de l'influenza (SIVSI), basé sur les données des laboratoires sentinelles du Portail Influenza (INSPQ), de la Console provinciale des urgences et du RQSUCH, extrait le 17 juillet 2024.
- Portail de l'infocentre de santé publique à l'INSPQ, onglet Vigie, Rapport quotidien des données de laboratoires de la COVID-19 au Québec : épidémiologie descriptive, extrait le 17 juillet 2024.

<sup>4</sup> Le % de positivité pour la province et la région est calculé en restreignant aux tests par TAAN.

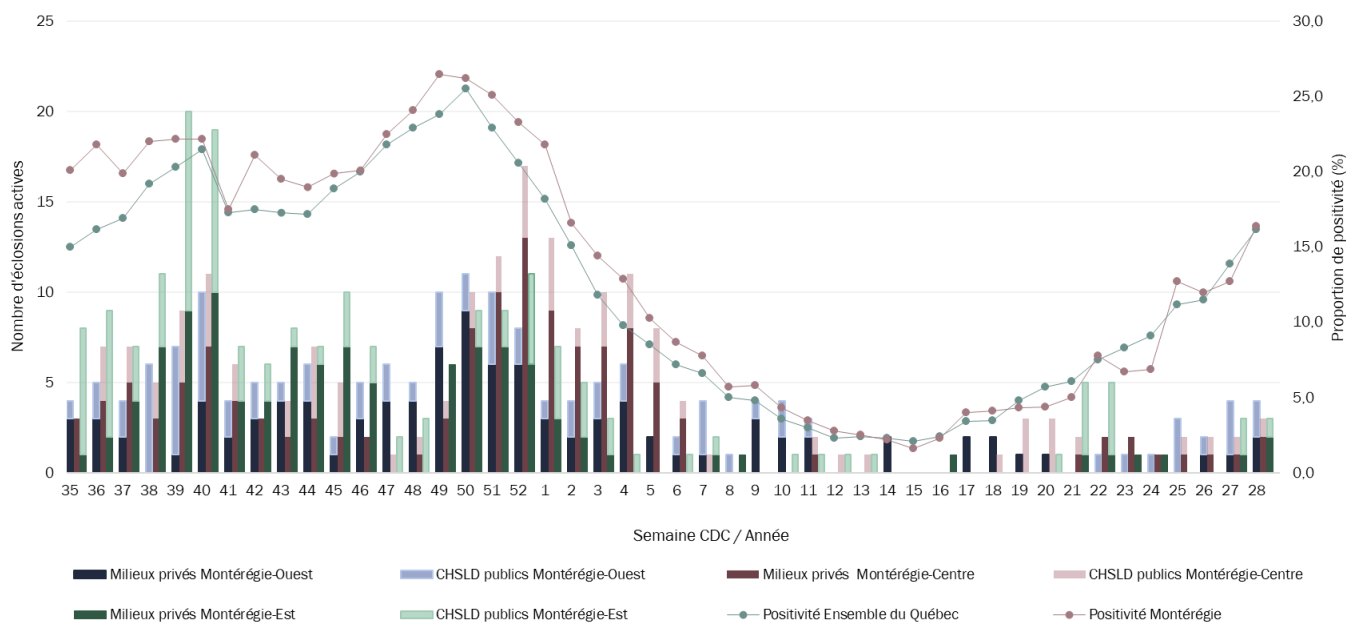
<sup>5</sup> Données provenant des laboratoires participant au programme de surveillance du LSPQ.



## Situation de la COVID-19 dans les milieux de soins de longue durée des trois CISSS de la Montérégie en date du 17 juillet 2024.

Le nombre d'éclotions actives de COVID-19 est à la hausse dans les milieux privés des trois CISSS de la Montérégie (voir Graphique 5).

**Graphique 5 : Nombre d'éclotions actives de COVID-19 en milieux de soins de longue durée dans les trois CISSS de la Montérégie et proportion de positivité de SRAS-CoV-2 en Montérégie et dans l'ensemble du Québec, 2023/2024**



### Remarque :

- Les milieux privés comprennent les CHSLD privés, les RI-SAPA et les unités de soins en RPA.

### Sources :

- Portail de l'infocentre de santé publique à l'INSPQ, onglet Vigie, Liste des éclotions (SI-SPIN), extrait le 17 juillet 2024.
- Portail de l'infocentre de santé publique à l'INSPQ, onglet Vigie, Rapport quotidien des données de laboratoires de la COVID-19 au Québec : épidémiologie descriptive, extrait le 17 juillet 2024.