



# État de situation virus respiratoires et gastroentérite Montérégie, saison 2023-2024

Direction de santé publique de la Montérégie

Mise à jour le 8 mai 2024

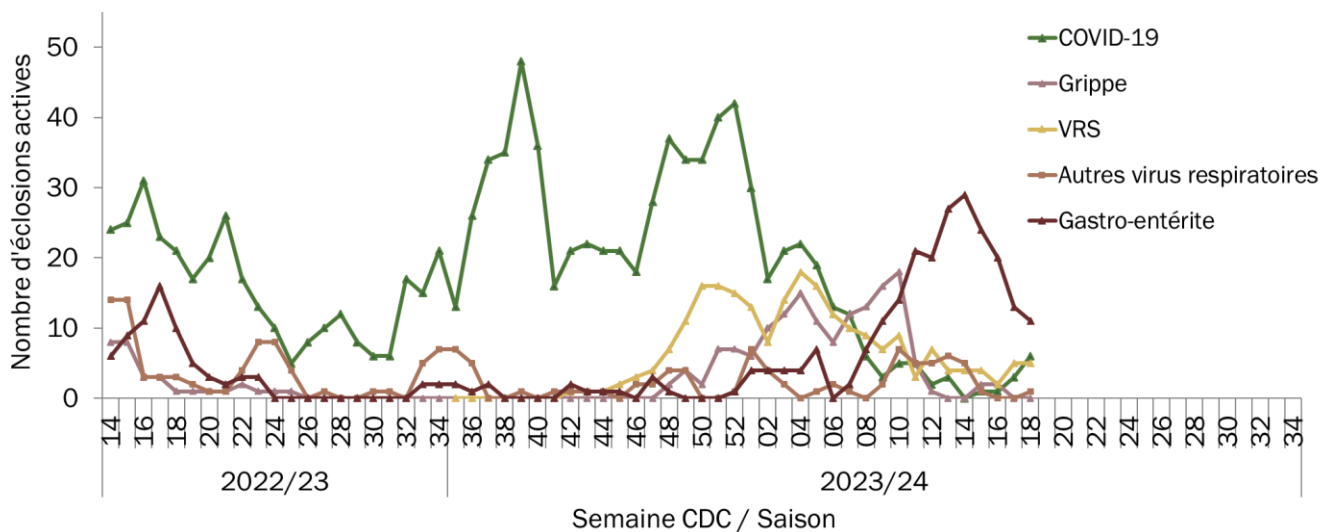
## Faits saillants

- Au Québec, l'activité grippale était faible avec une tendance à la baisse pour la semaine du 21 au 27 avril 2024 (CDC 17/2024; aucune mise à jour pour la semaine CDC 18/2024).
- En Montérégie, le nombre d'éclosions de COVID-19 dans les milieux de soins est à la hausse.
- Le pourcentage de positivité de SRAS-CoV-2 est stable par rapport aux quatre semaines précédentes; la valeur observée en Montérégie se situe toutefois au-dessus de celle de l'ensemble du Québec.

## Éclosions dans les milieux de soins (centres hospitaliers et CHSLD publics et privés) de la Montérégie en date du 8 mai 2024 (Graphique 1).

	Cumulatif semaine CDC 18/2024 <sup>1</sup>	Nombre d'éclosions actives <sup>2</sup>	Tendance observée <sup>3</sup>
COVID-19	300 (+3)	6 (+3)	À la hausse
Grippe	84 (+0)	0 (+0)	Stable
Virus respiratoire syncytial	73 (+1)	5 (+0)	Stable
Autres virus respiratoires	24 (+0)	1 (+1)	Stable
Gastro-entérite	146 (+4)	11 (-2)	Stable

Graphique 1 : Nombre d'éclosions actives dans les milieux de soins (centres hospitaliers et CHSLD publics et privés) de la Montérégie, saisons 2022-2023 et 2023-2024



**Sources :** Portail de l'infocentre de santé publique à l'INSPQ, onglet Vigie, Liste des éclosions actives (SI-SPIN), extrait le 8 mai 2024. Base de données des éclosions actives d'infections nosocomiales notifiées par courriel, DSPu de la Montérégie, consultée le 6 mai 2024.

<sup>1</sup> Cumulatif des éclosions terminées depuis le début de la saison en cours (27 août 2023, semaine CDC 35).

<sup>2</sup> La valeur entre parenthèses correspond à la variation absolue par rapport à la semaine CDC précédente.

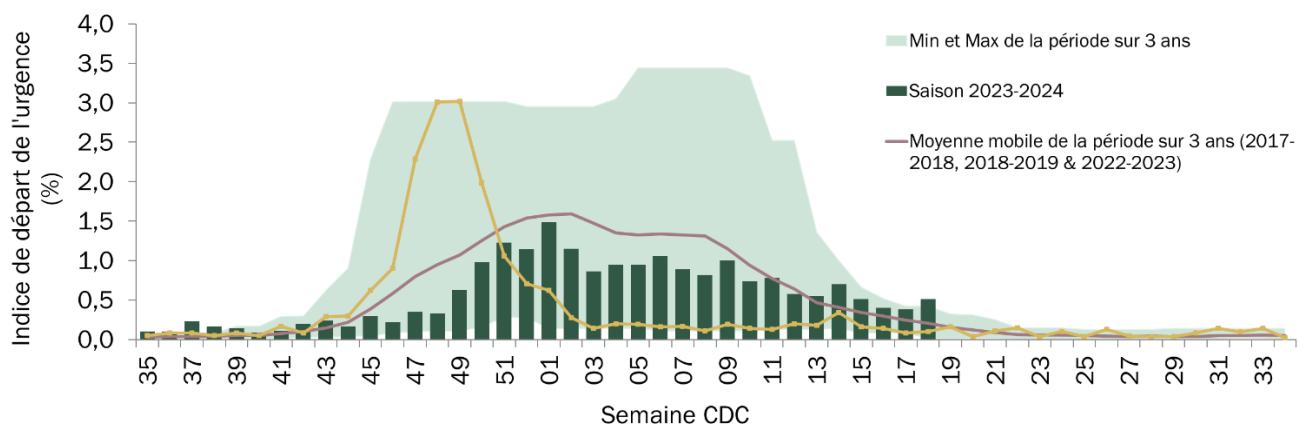
<sup>3</sup> Variation de deux écarts-types par rapport à la moyenne mobile du nombre d'éclosions actives lors des 4 semaines CDC précédentes.



## Situation dans les urgences et les centres hospitaliers de la Montérégie

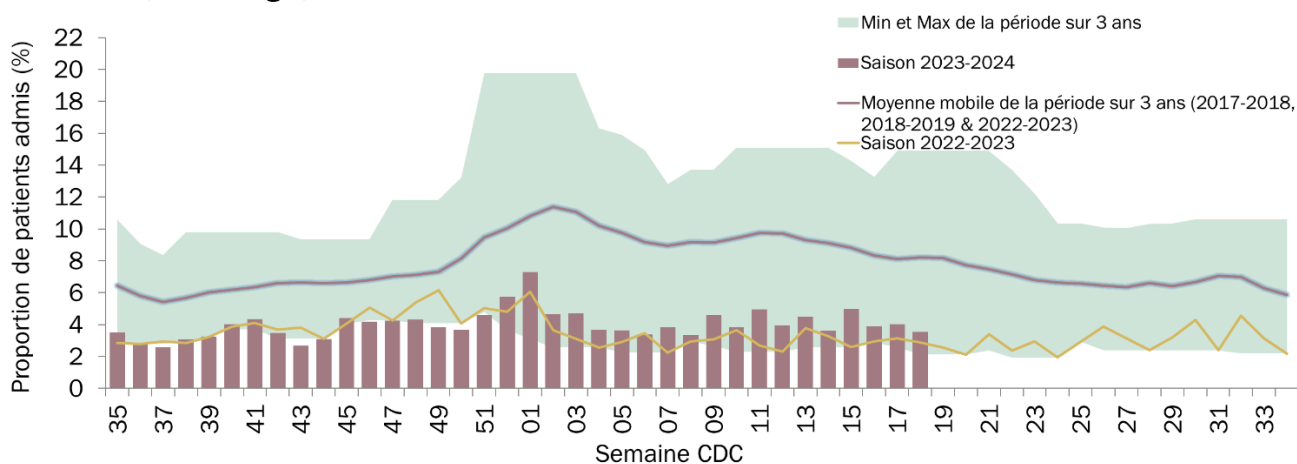
% départs de l'urgence avec un diagnostic de « grippe (influenza) »	0,5 %	Stable (Graphique 2)
% d'admissions avec un diagnostic de « influenza ou de pneumonie » dans les hôpitaux	3,6 %	Stable (Graphique 3)
Nombre d'hospitalisations actives liées à la COVID-19	76 (+0)	Stable

**Graphique 2 : Indice de départ de l'urgence avec un diagnostic de « grippe (influenza) » selon la semaine CDC, Montérégie, saison 2023-2024 en cours**

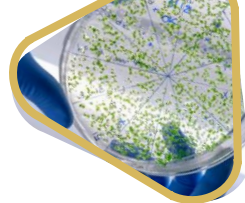


**Source :** Portail de l'infocentre de santé publique à l'INSPQ, onglet Influenza, Proportion de patients admis avec un diagnostic de « influenza ou pneumonie », extrait le 8 mai 2024.

**Graphique 3 : Proportion de patients admis avec un diagnostic d'influenza ou de pneumonie selon la semaine CDC, Montérégie, saison 2023-2024 en cours**



**Source :** Portail de l'infocentre de santé publique à l'INSPQ, onglet Influenza, Proportion de patients admis avec un diagnostic de « influenza ou pneumonie », extrait le 8 mai 2024.

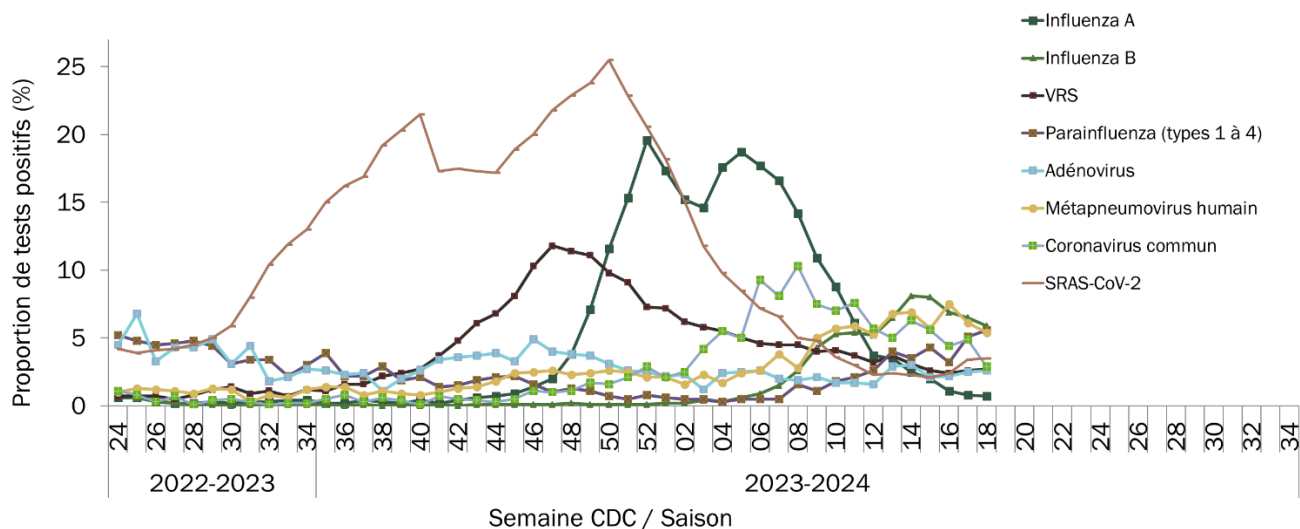


## Données virologiques<sup>4</sup>

Laboratoires <sup>5</sup>	Nbre tests positifs SRAS-CoV-2	% positivité SRAS-CoV-2	Nbre tests positifs influenza A	% positivité influenza A	Nbre tests positifs influenza B	% positivité influenza B	Nbre tests positifs VRS	% positivité VRS
Ensemble du Québec	401	3,5 %	61	0,7 %	497	5,9 %	159	2,7 %
Montréal	82	4,1 %	11	0,8 %	33	2,5 %	49	3,8 %

Dans l'ensemble du Québec, les pourcentages de tests positifs de parainfluenza de types 1 à 4 est à la hausse par rapport aux quatre semaines précédentes. La situation demeure relativement stable pour les autres pathogènes respiratoires sous vigie (adénovirus, coronavirus commun, influenza de type A et de type B, métapneumovirus humain, SRAS-CoV-2 et VRS) (voir Graphique 4).

**Graphique 4 : Pourcentage de tests positifs pour certains virus respiratoires, par semaine CDC, ensemble du Québec, saison 2023-2024 en cours**

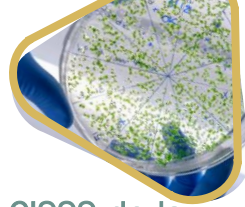


### Sources :

- Portail de l'infocentre de santé publique à l'INSPQ, onglet Influenza, Système intégré de vigie et de surveillance de l'influenza (SIVSI), basé sur les données des laboratoires sentinelles du Portail Influenza (INSPQ), de la Console provinciale des urgences et du RQSUCH, extrait le 8 mai 2024.
- Portail de l'infocentre de santé publique à l'INSPQ, onglet Vigie, Rapport quotidien des données de laboratoires de la COVID-19 au Québec : épidémiologie descriptive, extrait le 8 mai 2024.

<sup>4</sup> Le % de positivité pour la province et la région est calculé en restreignant aux tests par TAAN.

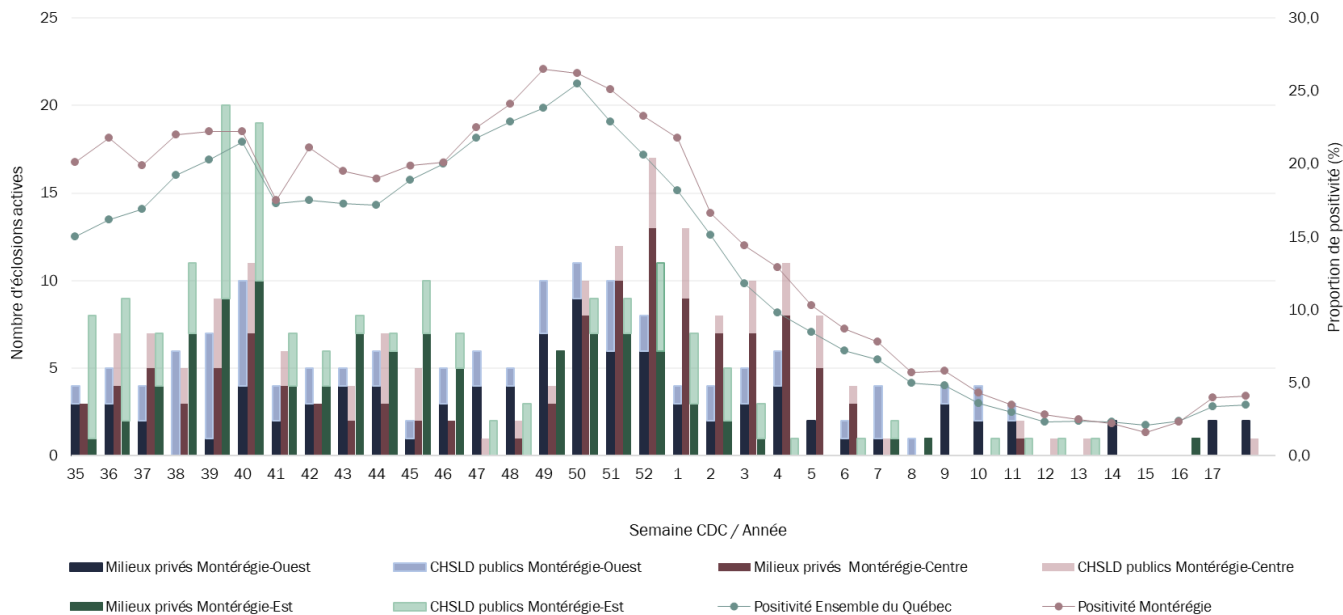
<sup>5</sup> Données provenant des laboratoires participant au programme de surveillance du LSPQ.



## Situation de la COVID-19 dans les milieux de soins de longue durée des trois CISSS de la Montérégie en date du 8 mai 2024.

Le nombre total d'éclotions actives de COVID-19 dans les milieux de soins de longue durée des trois CISSS de la Montérégie demeure relativement stable par rapport à la semaine précédente (voir Graphique 5).

**Graphique 5 : Nombre d'éclotions actives de COVID-19 en milieux de soins de longue durée dans les trois CISSS de la Montérégie et proportion de positivité de SRAS-CoV-2 en Montérégie et dans l'ensemble du Québec, 2023/2024**



### Remarque :

- Les milieux privés comprennent les CHSLD privés, les RI-SAPA et les unités de soins en RPA.

### Sources :

- Portail de l'infocentre de santé publique à l'INSPQ, onglet Vigie, Liste des éclotions (SI-SPIN), extrait le 8 mai 2024.
- Portail de l'infocentre de santé publique à l'INSPQ, onglet Vigie, Rapport quotidien des données de laboratoires de la COVID-19 au Québec : épidémiologie descriptive, extrait le 8 mai 2024.