



PROFIL DES AÎNÉS DU RTS DE LA MONTRÉGIE-EST

Mélissa Beaudry-Godin
Novembre 2023

Centre intégré
de santé et de
services sociaux de
la Montérégie-Centre
Québec 



Mélissa Beaudry-Godin, Ph.D. Démographie

CISSS de la Montérégie-Centre
Direction de santé publique
Équipe Surveillance
1255 rue Beauregard, Longueuil (Québec) J4K 2M3

Courriel : melissa.beaudry-godin.agence16@ssss.gouv.qc.ca

Citation suggérée

Beaudry-Godin, M. (2023). *Profil des aînés du RTS de la Montérégie-Est*. Longueuil : Centre intégré de santé et de services sociaux de la Montérégie-Centre. Direction de santé publique. Équipe Surveillance. Document non diffusé.

Ce Portfolio comporte des commentaires sous la plupart des diapositives. Il est conseillé d'utiliser l'affichage *Page de commentaires*.



Introduction

Sources de données

- ✓ Estimations et projections de population (MSSS)
- ✓ Recensement de 2021
- ✓ Enquête canadienne sur l'incapacité (ECI), 2017
- ✓ Fichier des hospitalisations MED-ÉCHO
- ✓ Fichier des décès
- ✓ Enquête québécoise sur la santé de la population (EQSP), 2020-2021
- ✓ Système intégré de surveillance des maladies chroniques du Québec (SISMACQ)
- ✓ Registre québécois du cancer

5 volets à l'analyse

- I. Conditions démographiques
- II. Conditions socioéconomiques
- III. Conditions de logement
- IV. État de santé
- V. Faits saillants

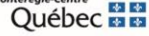
Comparaisons

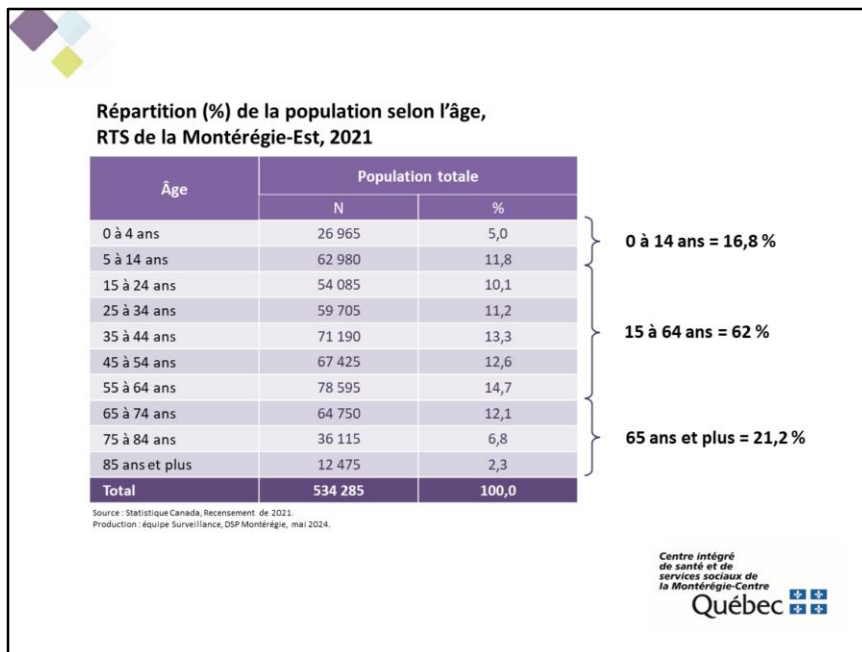
- ✓ Sexe et âge
- ✓ CLSC, RLS, Montérégie et Québec



I. Conditions démographiques

Centre intégré
de santé et de
services sociaux de
la Montérégie-Centre





En 2021, le RTS de la Montérégie-Est compte 534 285 habitants dont plus du cinquième sont âgés de 65 ans et plus (21,2 %).

**Taux d'accroissement projeté de la population selon l'âge,
RTS de la Montérégie-Est, 2021-2031¹**

Âge	Population		Taux d'accroissement (%) 2021-2031 ¹
	2021	2031 ¹	
0 à 4 ans	26 965	28 933	7,3
5 à 14 ans	62 980	60 689	-3,6
15 à 24 ans	54 085	66 135	22,3
25 à 34 ans	59 705	63 532	6,4
35 à 44 ans	71 190	77 537	8,9
45 à 54 ans	67 425	78 100	15,8
55 à 64 ans	78 595	66 282	-15,7
65 à 74 ans	64 750	72 953	12,7
75 à 84 ans	36 115	53 296	47,6
85 ans et plus	12 475	21 963	76,1
Total	534 285	589 420	10,3

¹ Données projetées.
Sources : Statistique Canada, Recensement de 2021, MSSS, Projections de population.
Production : équipe Surveillance, DSP Montérégie, mai 2024.

Centre intégré
de santé et de
services sociaux de
la Montérégie-Centre
Québec

Au cours des dix prochaines années, les populations âgées de 75 à 84 ans et de 85 ans et plus sont celles qui connaîtront les plus forts accroissements. Par ailleurs, le nombre de personnes âgées de 55 à 64 ans devrait décroître d'ici 2031.

**Population âgée de 65 ans et plus selon le groupe d'âge,
RTS de la Montérégie-Est et ses RLS et CLSC, 2021**

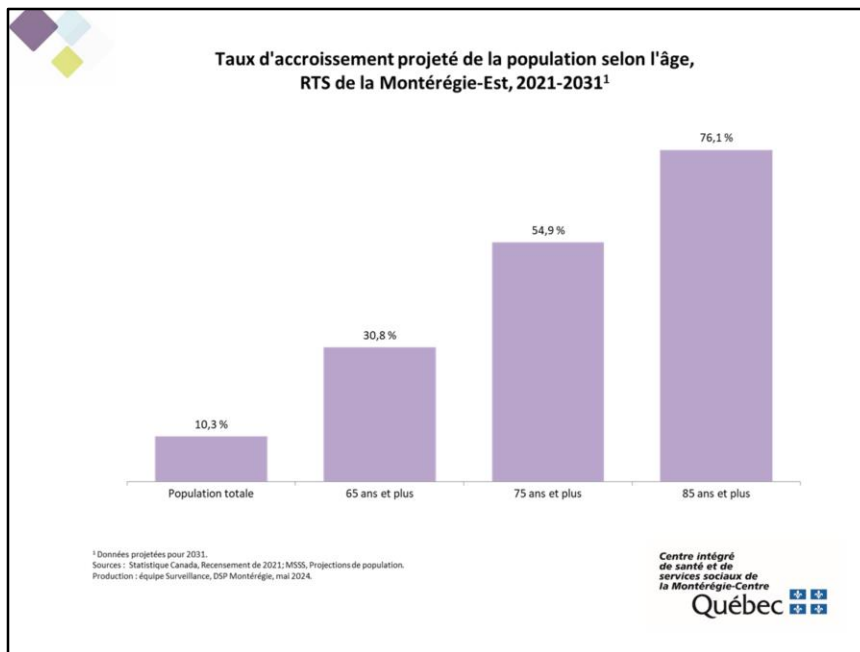
	65 à 74 ans	75 à 84 ans	85 ans et +	65 ans et +
RLS Pierre-Boucher	29 460	16 565	5 460	51 485
CLSC de Longueuil-Ouest	7 190	3 840	1 105	12 135
CLSC Simonne-Monet-Chartrand	8 495	5 090	2 170	15 755
CLSC des Seigneuries	13 775	7 635	2 185	23 600
RLS de Richelieu-Yamaska	26 695	14 910	5 415	47 020
CLSC des Patriotes	13 435	7 625	2 410	23 470
CLSC des Maskoutains	11 115	6 155	2 660	19 930
CLSC de la MRC d'Acton	2 140	1 135	345	3 625
RLS de Pierre-De Saurel	8 595	4 635	1 600	14 830
RTS de la Montérégie-Est	64 750	36 115	12 475	113 335

Source : Statistique Canada, Recensement de 2021.
Production : équipe Surveillance, DSP Montérégie, mai 2024.

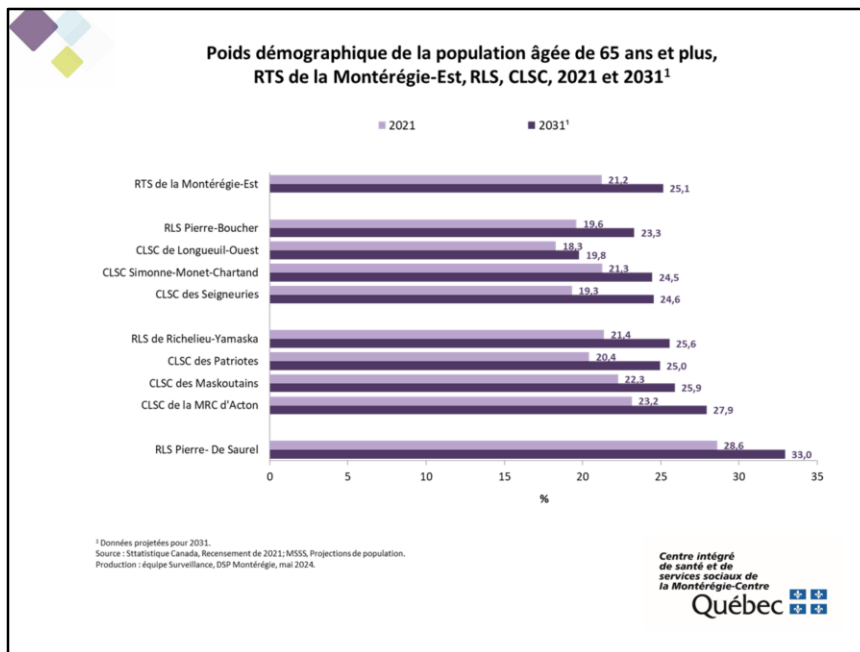
Centre intégré
de santé et de
services sociaux de
la Montérégie-Centre
Québec

En 2021, la RTS de la Montérégie-Est compte 113 335 personnes âgées de 65 ans et plus, dont plus du dixième (12 475) sont âgées de 85 ans et plus.

Les CLSC des Patriotes et des Seigneuries sont ceux où l'on dénombre le plus de personnes âgées de 65 ans et plus; en effet, 42 % des aînés du RTS y résident.

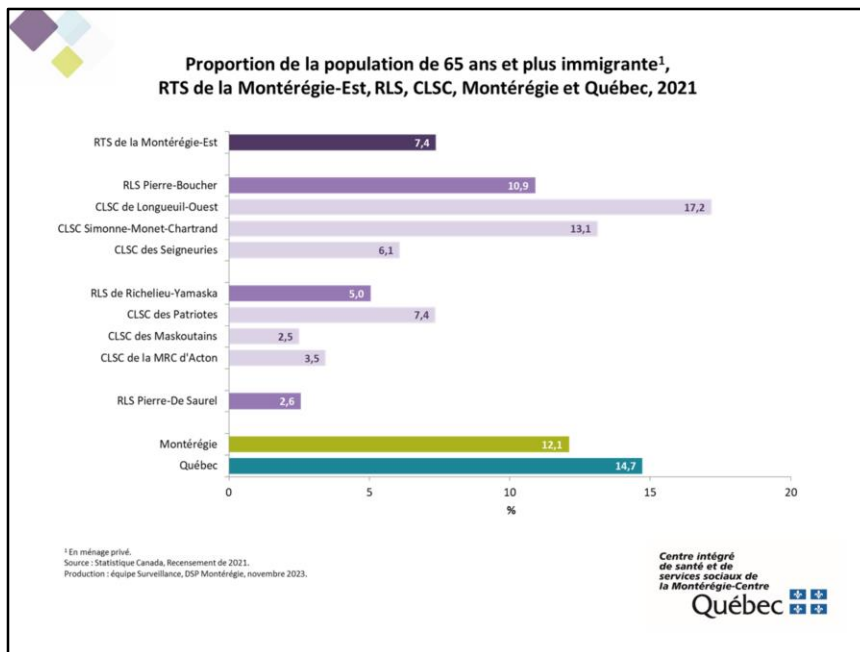


Selon les projections de l'Institut de la statistique du Québec, la population du RTS de la Montérégie-Est devrait s'accroître de 10 % d'ici 2031. La population âgée de 85 ans et plus est celle qui connaîtra le plus fort accroissement; cette population devrait s'accroître de 76 % au cours des dix prochaines années.

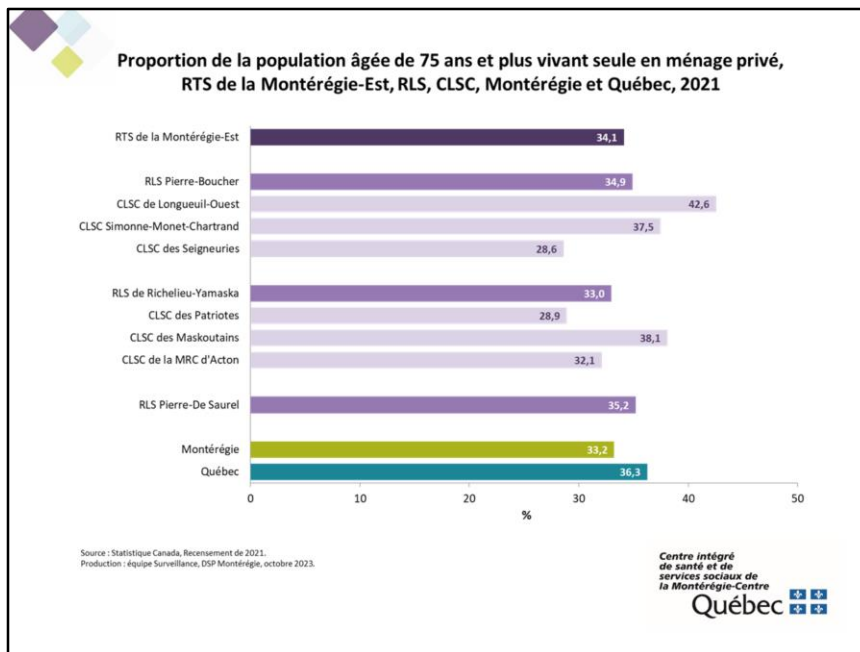


En 2021, les personnes âgées de 65 ans et plus représentent 21,2 % de la population totale du RTS. Le CLSC de Longueuil-Ouest est le plus jeune du territoire, les aînés représentant 18,3 % de la population totale. À l’opposé, les aînés du CLSC Gaston-Bélanger (RLS Pierre-De Saurel) représentent 28,6 % de la population totale.

En 2031, la proportion de personnes âgées devrait se chiffrer à 25,1 % dans le RTS. Les CLSC Gaston-Bélanger (RLS Pierre-De Saurel) et de la MRC d’Acton seront alors les plus âgés du territoire.

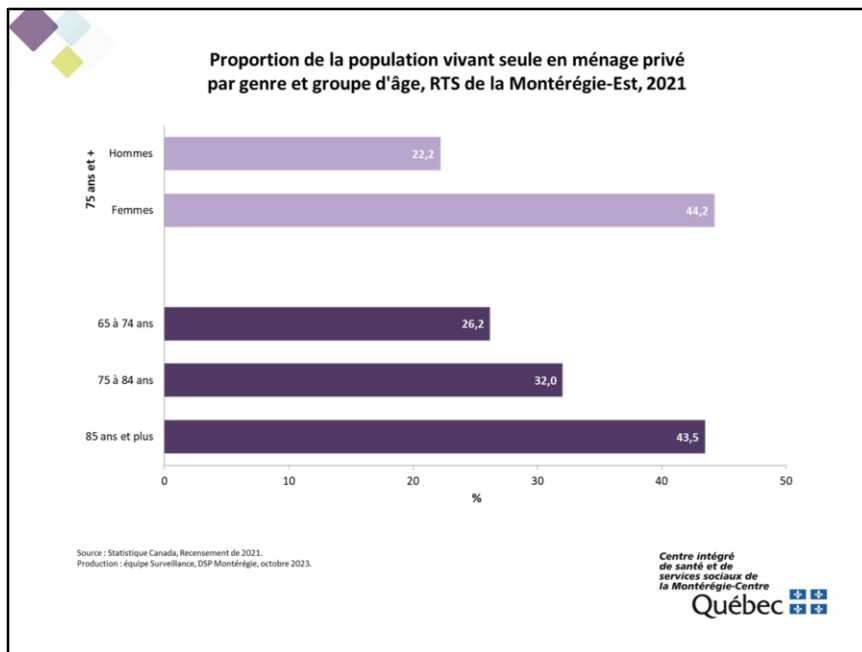


Selon le Recensement de 2021, dans le RTS de la Montérégie-Est, environ 7 % des personnes âgées de 65 ans et plus sont nées à l'extérieur du Canada. Dans le CLSC de Longueuil-Ouest, cela concerne près du cinquième des personnes âgées.



Selon le Recensement de 2021, dans le RTS de la Montérégie-Est, le tiers (34,1 %) des personnes âgées de 75 ans et plus en ménage privé vivent seules.

Le CLSC de Longueuil-Ouest est celui qui affiche la proportion la plus élevée de personnes âgées vivant seules.

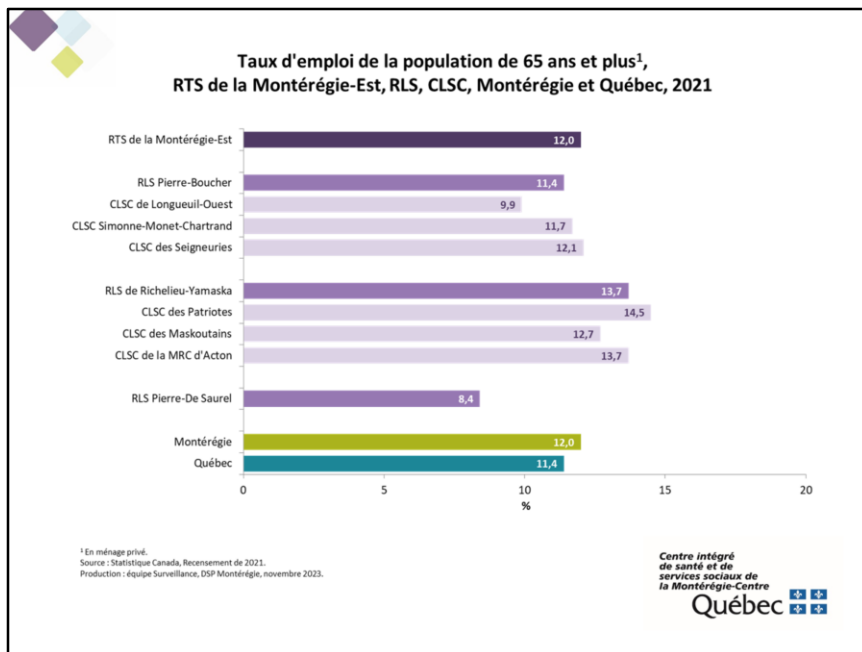


Dans le RTS, les femmes de 75 ans et plus sont deux fois plus nombreuses, en proportion, que les hommes du même âge (44,2 c. 22,2 %) à vivre seules en logement privé. Par ailleurs, plus on avance en âge, plus la proportion de personnes vivant seules augmente, passant de 26,2 % chez les 65 à 74 ans à 43,5 % chez les 85 ans et plus.

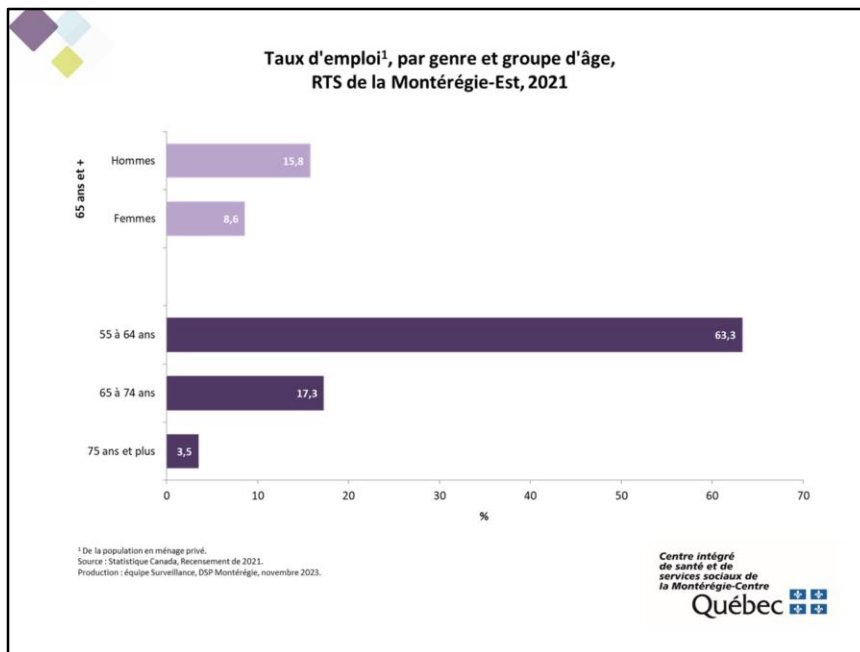


II. Conditions socioéconomiques

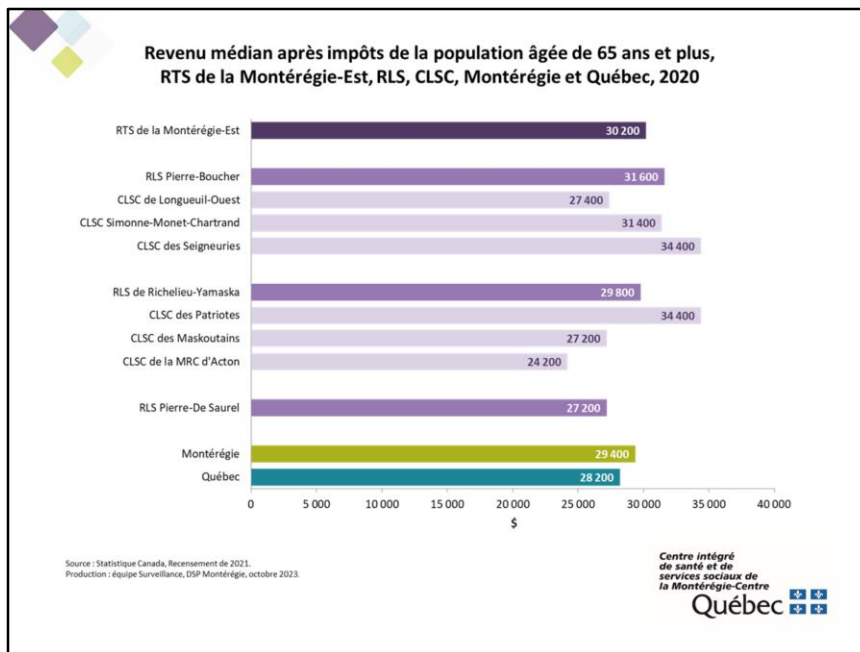
Centre intégré
de santé et de
services sociaux de
la Montérégie-Centre
Québec 



Selon le Recensement de 2021, dans le RTS de la Montérégie-Est, 12 % des personnes âgées de 65 ans et plus occupent en emploi. Dans le CLS des Patriotes, cette proportion atteint 14,5 %.

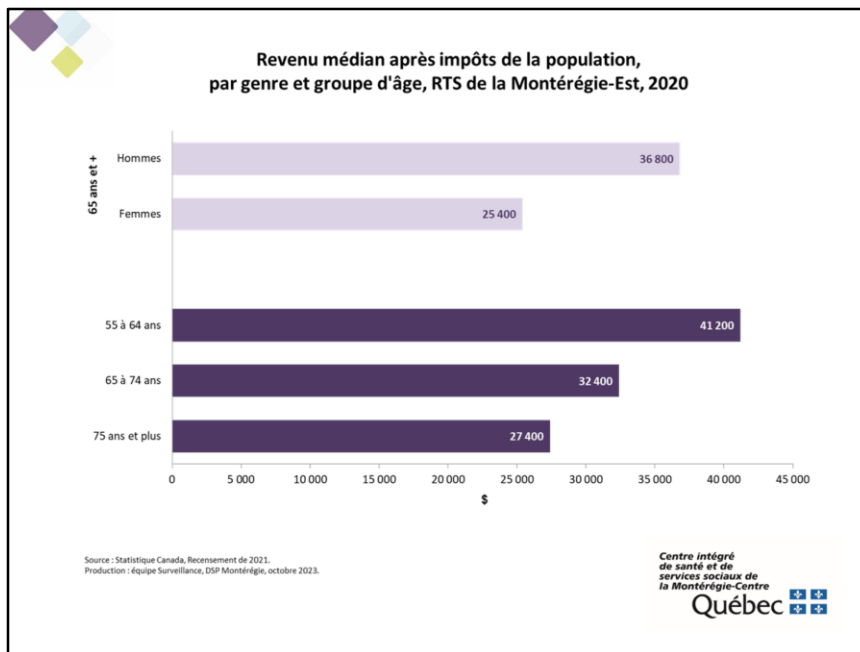


Dans le RTS de la Montérégie-Est, les hommes de 65 ans et plus sont proportionnellement plus nombreux que les femmes du même âge à occuper un emploi (15,8 c. 8,6 %). Sans surprise, la proportion de personnes âgées à l'emploi décroît avec l'âge, passant de 63,3 % chez les 55 à 64 ans à 3,5 % chez les 75 ans et plus.



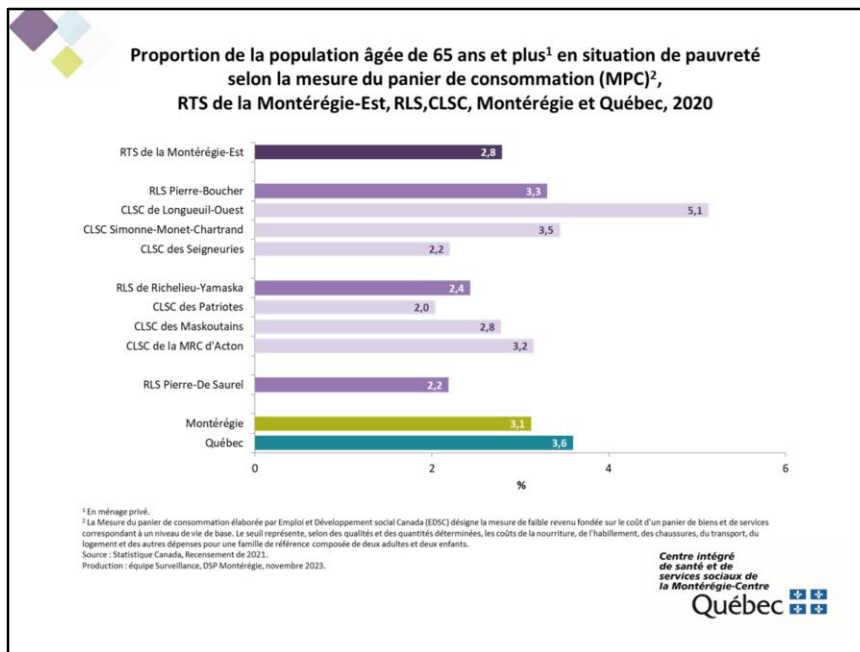
Selon le Recensement de 2021, dans le RTS de la Montérégie-Est, le revenu médian de la population âgée de 65 ans et plus se chiffre à 30 200 \$ en 2020.

Les aînés des CLSC des Seigneuries et des Patriotes sont ceux qui affichent le revenu médian le plus élevé du RTS.

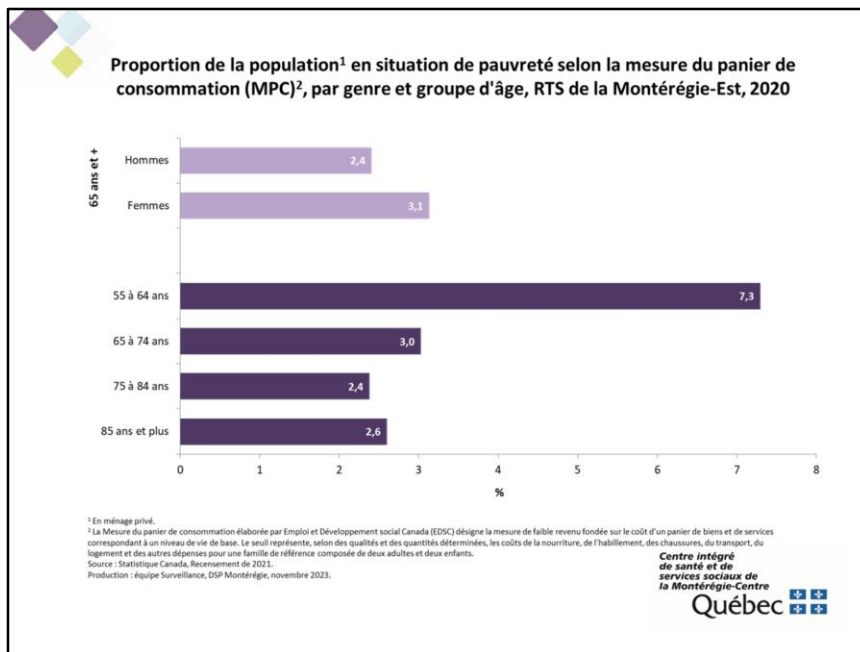


Le revenu médian de la population âgée de 65 ans et plus varie grandement selon le sexe. Dans le RTS, le revenu médian des hommes de 65 ans et plus se chiffre à 36 800 \$ en 2020, comparativement à 25 400 \$ chez les femmes du même âge.

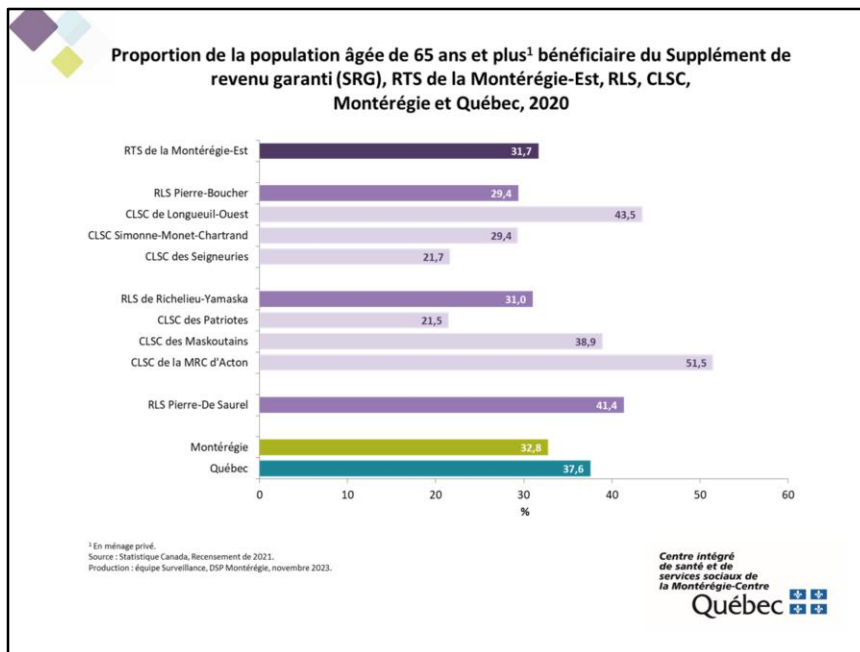
Par ailleurs, le revenu médian décroît avec l'âge pour se chiffrer à 27 400 \$ chez les personnes âgées de 85 ans et plus.



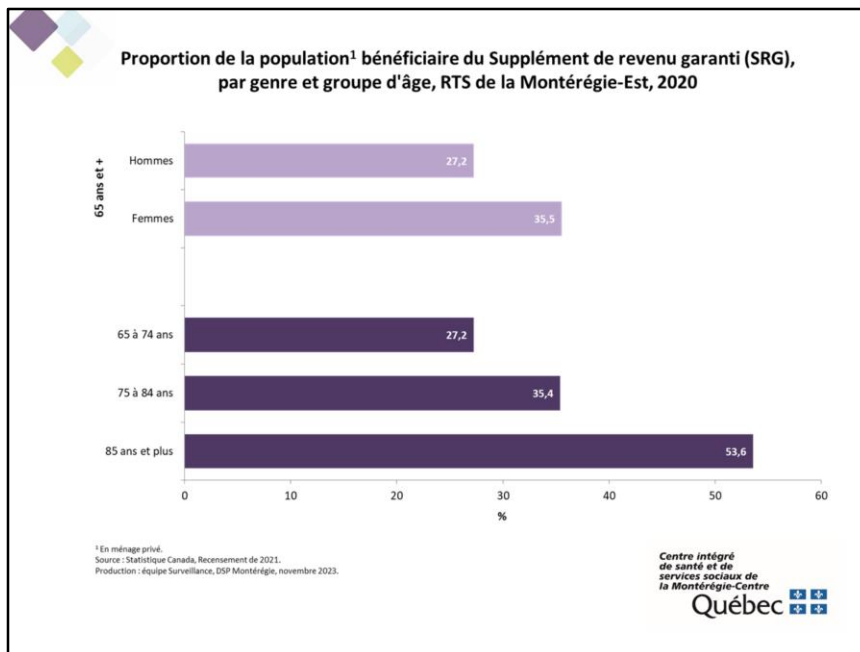
Selon le Recensement de 2021, dans le RTS de la Montérégie-Est, environ 3 % des personnes aînées sont en situation de faible revenu selon la mesure du panier de consommation (MPC). Au sein des CLSC, cette proportion varie de 2,0 % (CLSC des Patriotes) à 5,1 % (CLSC de Longueuil-Ouest).



Dans le RTS de la Montérégie-Est, la proportion de personnes en situation de pauvreté est plus élevée chez les personnes âgées de 55 à 64 ans que chez celles âgées de 65 ans et plus.



Selon le Recensement de 2021, dans le RTS de la Montérégie-Est, près du tiers des aînés de 65 ans et plus bénéficient du Supplément de revenu garanti (SRG). Dans le CLSC de la MRC d'Acton, plus de la moitié des personnes aînées bénéficient du SRG alors que cela concerne le cinquième des personnes aînées résidant dans les CLSC de Seigneuries et des Patriotes.

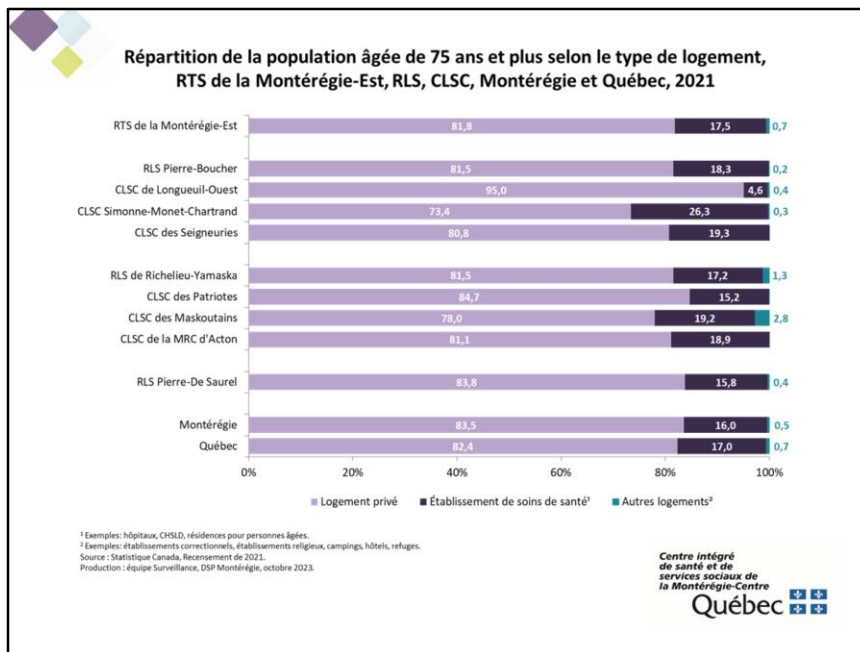


Dans le RTS de la Montérégie-Est, les femmes âgées de 65 ans et plus sont proportionnellement plus nombreuses que les hommes du même âge à bénéficier du Supplément de revenu garanti (SRG) (35,5 c. 27,2 %). Par ailleurs, la proportion de bénéficiaires du SRG s'accroît avec l'âge, passant de 27,2 % chez les personnes âgées de 65 à 74 ans à 53,6 % chez celles âgées de 85 ans et plus.



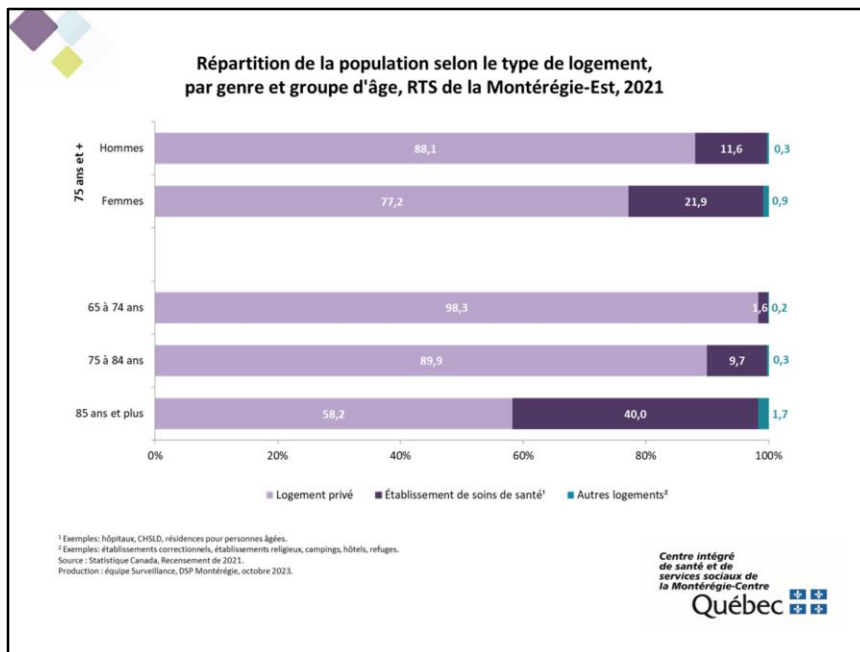
III. Conditions de logement

Centre intégré
de santé et de
services sociaux de
la Montérégie-Centre
Québec 

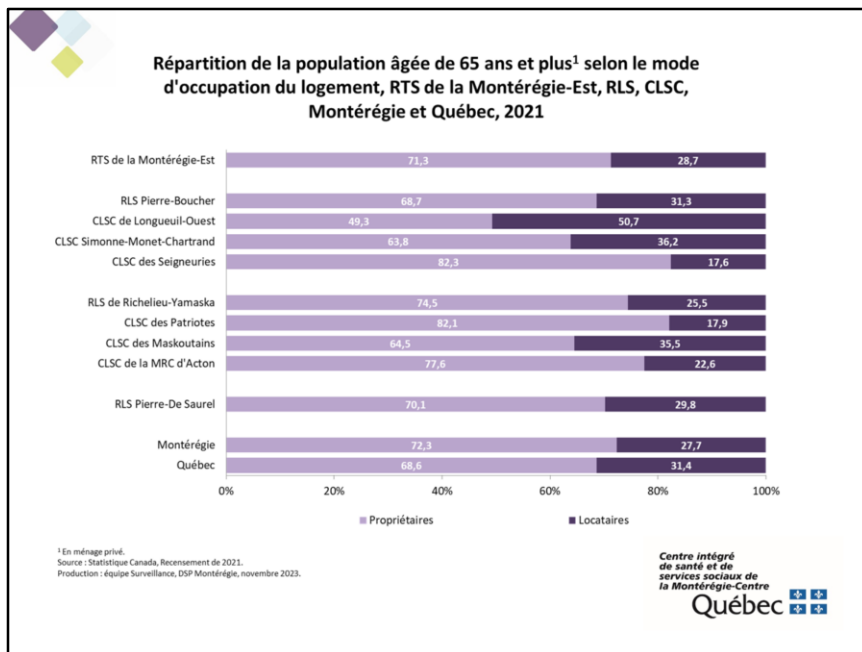


Selon le Recensement de 2021, dans le RTS de la Montérégie-Est, un peu moins du cinquième (17,5 %) des personnes âgées de 75 ans et plus vivent dans un établissement de soins de santé.

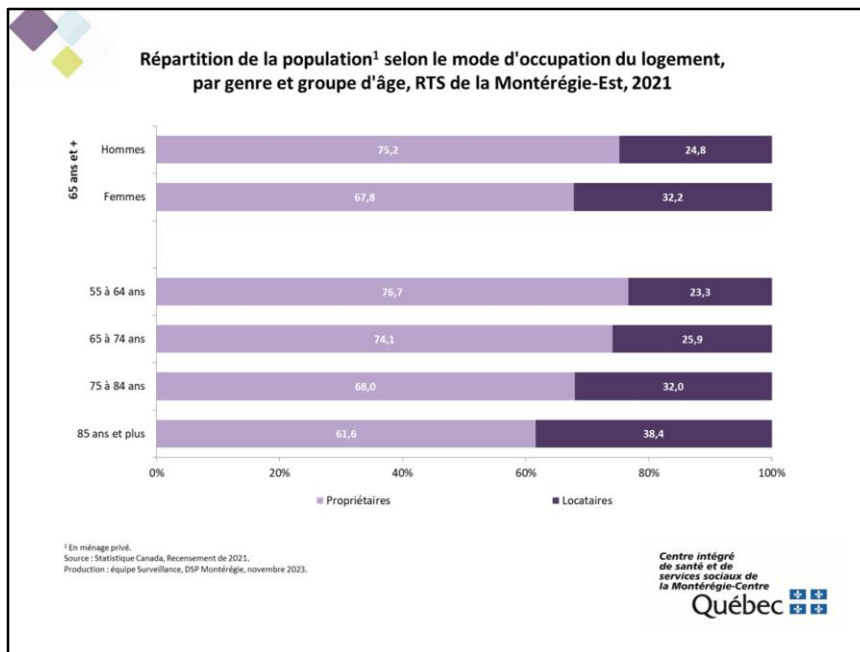
Dans le CLSC Simonne-Monet-Chartrand, plus du quart des personnes âgées de 75 ans vivent dans un établissement de soins de santé alors que cela concerne moins de 5 % des aînés du CLSC de Longueuil-Ouest.



Dans le RTS de la Montérégie-Est, les femmes de 75 ans et plus sont proportionnellement plus nombreuses que les hommes du même âge à vivre dans un établissement de soins de santé (21,9 c. 11,6 %). Par ailleurs, cela concerne quatre personnes âgées de 85 ans et plus sur dix.

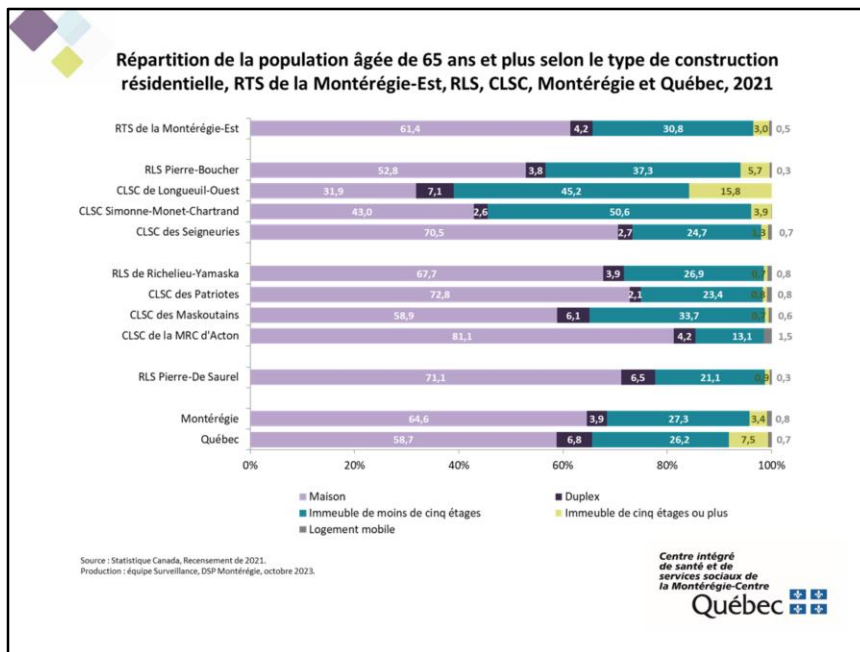


Selon le Recensement de 2021, dans le RTS de la Montérégie-Est, environ trois personnes âgées de 65 ans et plus sur dix sont locataires de leur logement. Dans le CLSC de Longueuil-Ouest, cela concerne la moitié des personnes âgées.

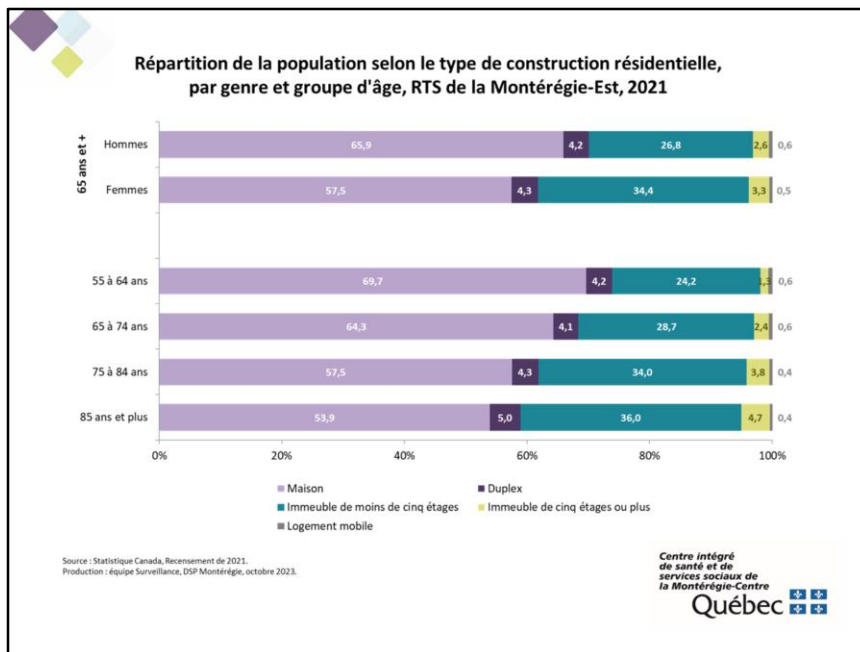


Toutes proportions gardées, chez les personnes âgées du RTS de la Montérégie-Est, les femmes sont plus nombreuses que les hommes à louer leur logement (32,2 c. 24,8 %).

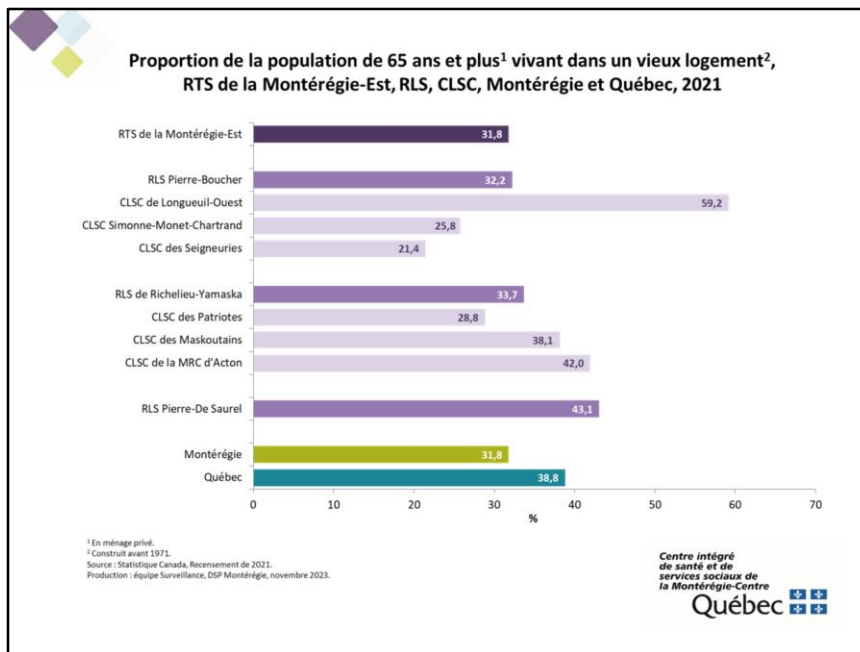
Par ailleurs, plus on avance en âge, plus la proportion de locataires augmente : de 23,3 % chez les 55 à 64 ans, cette proportion atteint 38,4 % chez les 85 ans et plus.



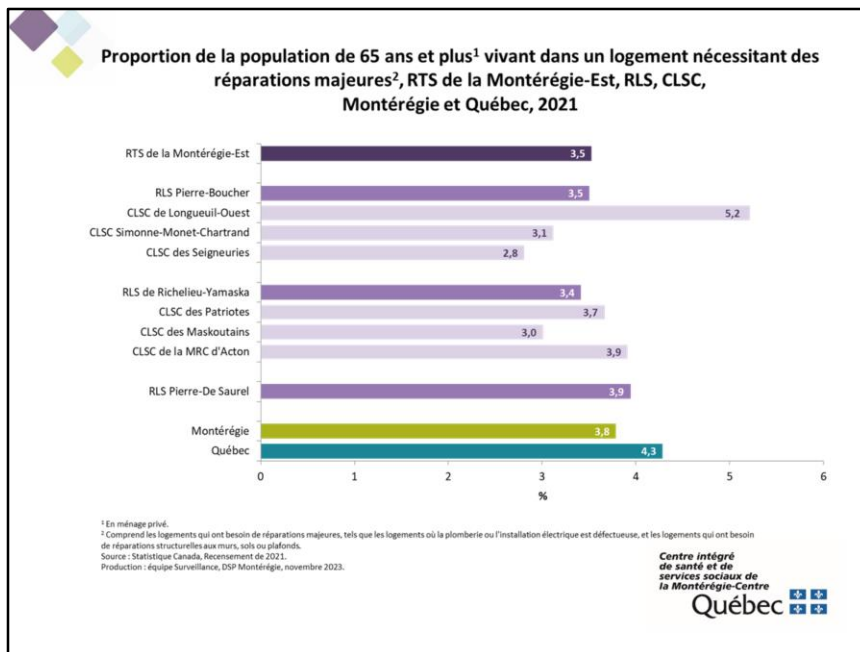
Selon le Recensement de 2021, dans le RTS de la Montérégie-Est, plus de six aînés sur dix résident dans une maison. Cette proportion grimpe à plus de 80 % dans le CLSC de la MRC d'Acton. À l'opposé, cela ne concerne que 31,9 % des aînés du CLSC de Longueuil-Ouest.



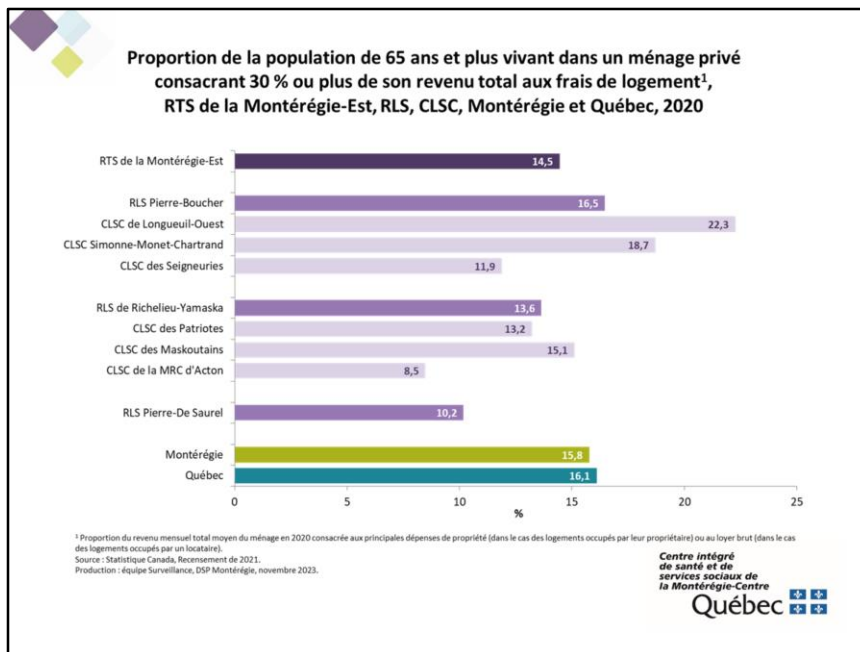
Dans le RTS de la Montérégie-Est, les hommes de 65 ans et plus sont proportionnellement plus nombreux que les femmes du même âge à vivre dans une maison (65,9 c. 57,5 %). Par ailleurs, la proportion de personnes résidant dans une maison décroît avec l'âge, pour se chiffrer à 53,9 % chez celles âgées de 85 ans et plus.



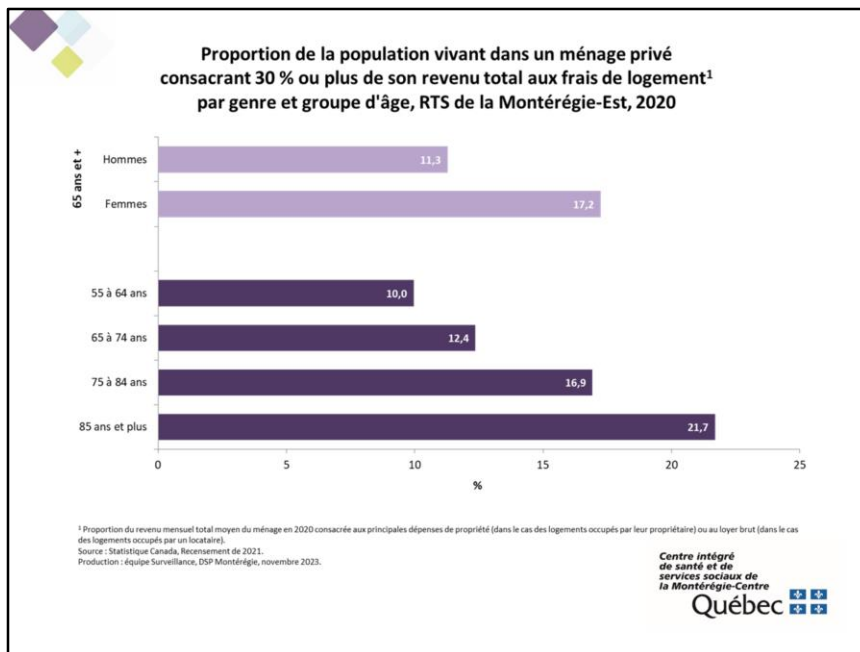
Selon le Recensement de 2021, dans le RTS de la Montérégie-Est, près du tiers de personnes âgées de 65 ans et plus vivent dans un vieux logement, soit un logement construit avant 1971. Dans le CLSC de Longueuil-Ouest, cela concerne six personnes âgées sur dix.



Selon le Recensement de 2021, dans le RTS de la Montérégie-Est, 3,5 % des personnes âgées de 65 ans et plus vivent dans un logement nécessitant des réparations majeures. Cette proportion grimpe à 5,2 % dans le CLSC de Longueuil-Ouest.



Selon le Recensement de 2021, 14,5 % des aînés du RTS de la Montérégie-Est vivent dans un ménage consacrant 30 % ou plus de son revenu total aux frais de logement. Dans le CLSC de Longueuil-Ouest, 22,3 % des personnes aînées vivent dans un logement inabordable alors que cela concerne 8,5 % des personnes aînées du CLSC de la MRC d'Acton.

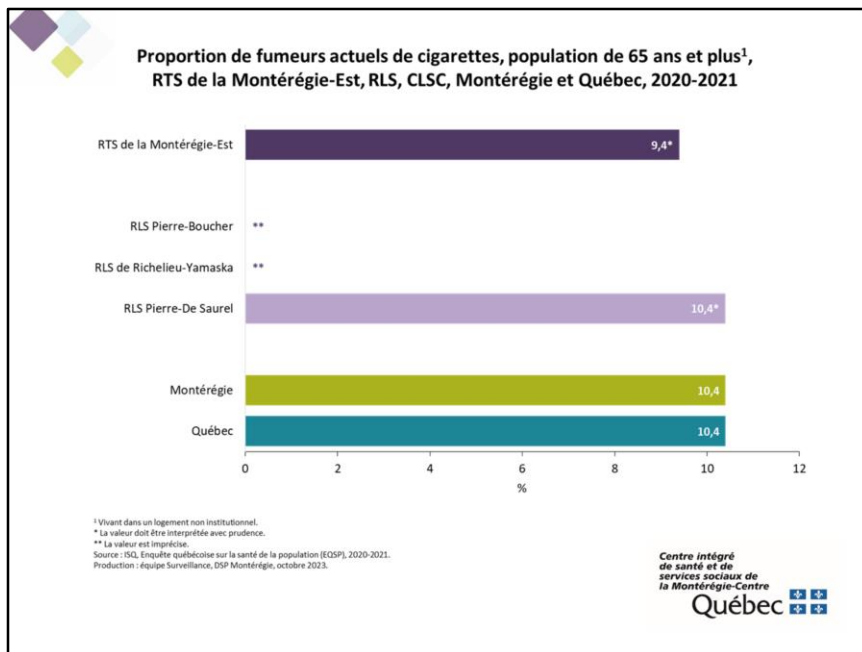


Dans le RTS de la Montérégie-Est, les femmes de 65 ans et plus sont plus nombreuses que les hommes du même âge, en proportion, à vivre dans un logement inabordable (17,2 c. 11,3 %).

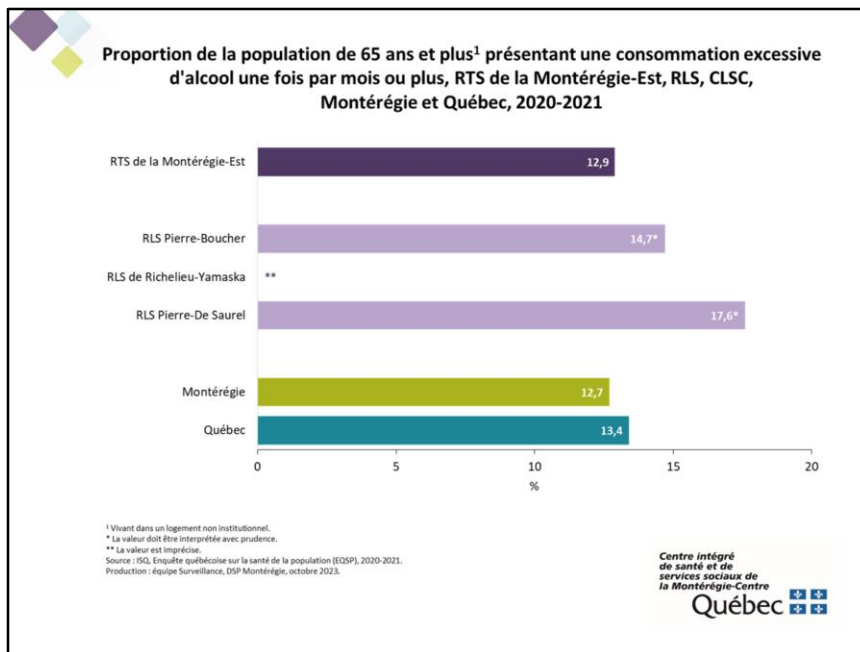
Par ailleurs, la proportion de personnes vivant dans un ménage consacrant 30 % ou plus de son revenu total aux frais de logement s'accroît avec l'âge pour se chiffrer à 21,7 % chez les personnes âgées de 85 ans et plus.



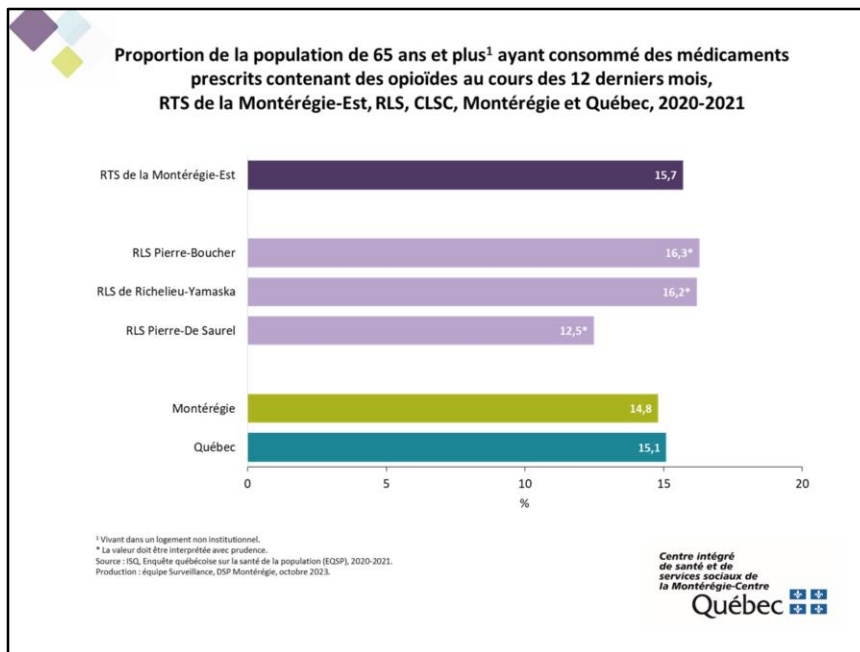
IV. Habitudes de vie



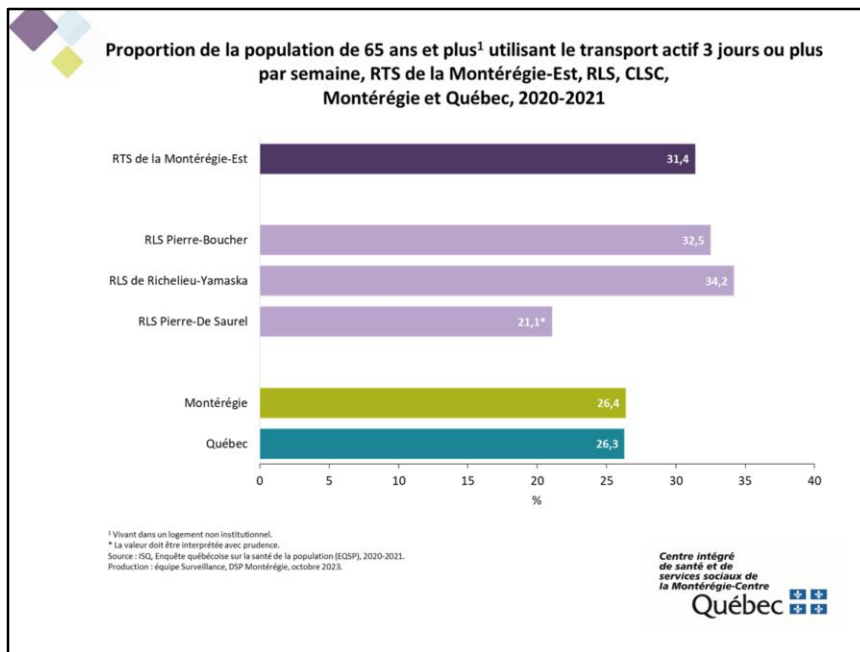
Selon l'Enquête québécoise sur la santé de la population (EQSP) de 2020-2021, dans le RTS de la Montérégie-Est, environ le dixième des personnes âgées de 65 ans fument la cigarette.



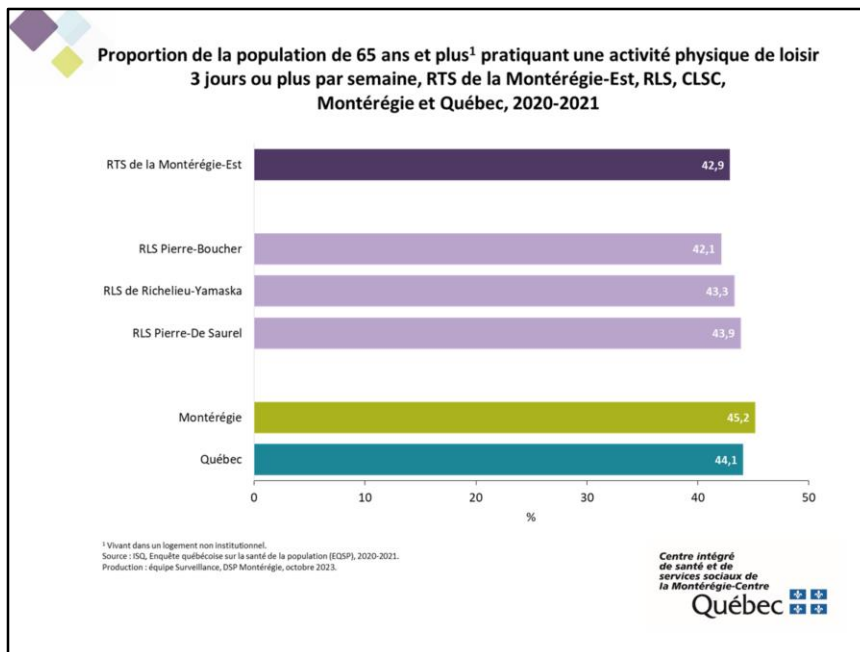
Selon l'EQSP 2020-2021, dans le RTS de la Montérégie-Est, environ 13 % de la population âgée de 65 ans et plus a une consommation excessive d'alcool au moins une fois par mois (c'est-à-dire 5 verres ou plus pour les hommes et 4 verres ou plus pour les femmes lors d'une même occasion). Cette proportion atteint 18 % dans le RLS Pierre-De Saurel.



Selon l'EQSP 2020-2021, dans le RTS de la Montérégie-Est, environ 16 % de la population âgée de 65 ans et plus a consommé des médicaments prescrits contenant des opioïdes au cours des 12 derniers mois.



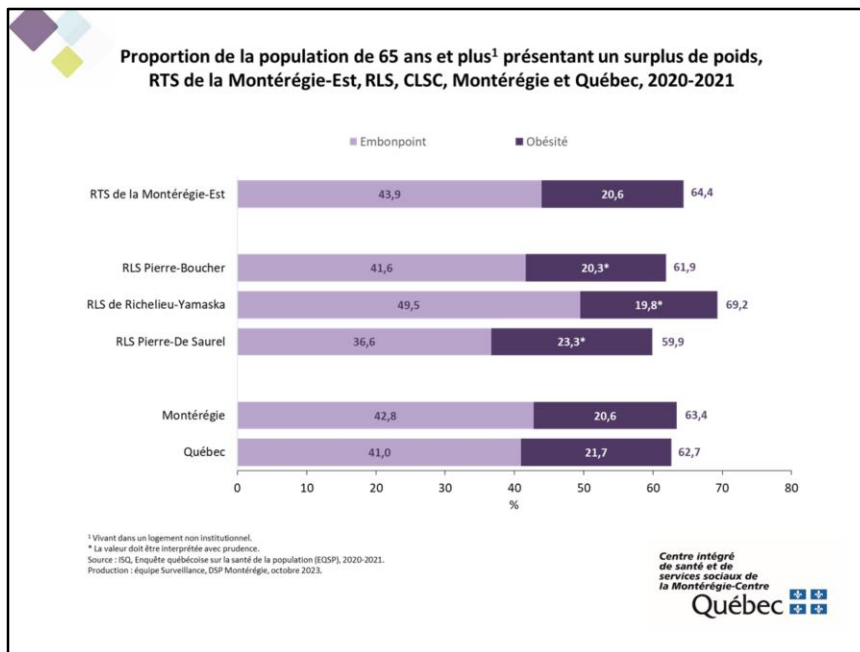
Selon l'EQSP 2020-2021, dans le RTS de la Montérégie-Est, près du tiers de la population âgée de 65 ans et plus utilise le transport actif 3 jours ou plus par semaine. Cette proportion varie grandement selon le territoire de RLS; dans le RLS Pierre-De Saurel cela ne concerne que 21 % des personnes âgées de 65 ans et plus.



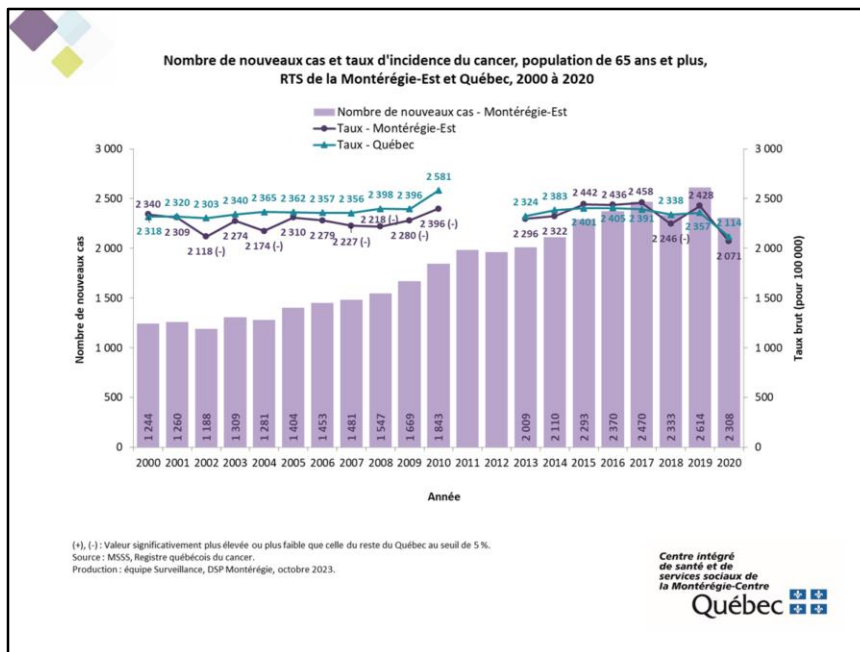
Selon l'EQSP 2020-2021, dans le RTS de la Montérégie-Est, plus de quatre personnes âgées sur dix pratiquent une activité physique de loisir 3 jours ou plus par semaine.



V. État de santé

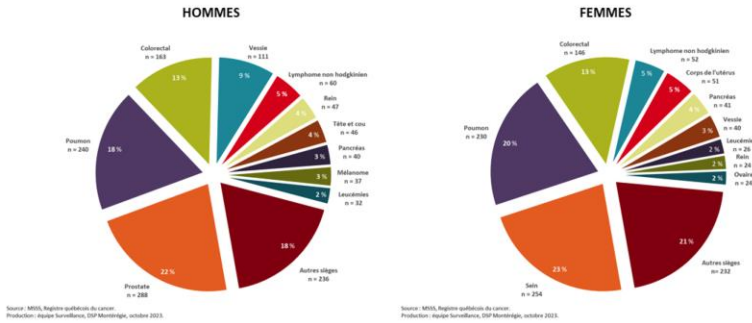


Selon l'EQSP de 2020-2021, les deux tiers des personnes âgées de 65 ans et plus du RTS de la Montérégie-Est présentent un surplus de poids. Plus précisément, 44 % font de l'embonpoint et 21 % sont obèses. La proportion d'ânés obèses est plus élevée dans le RLS Pierre-De Saurel.



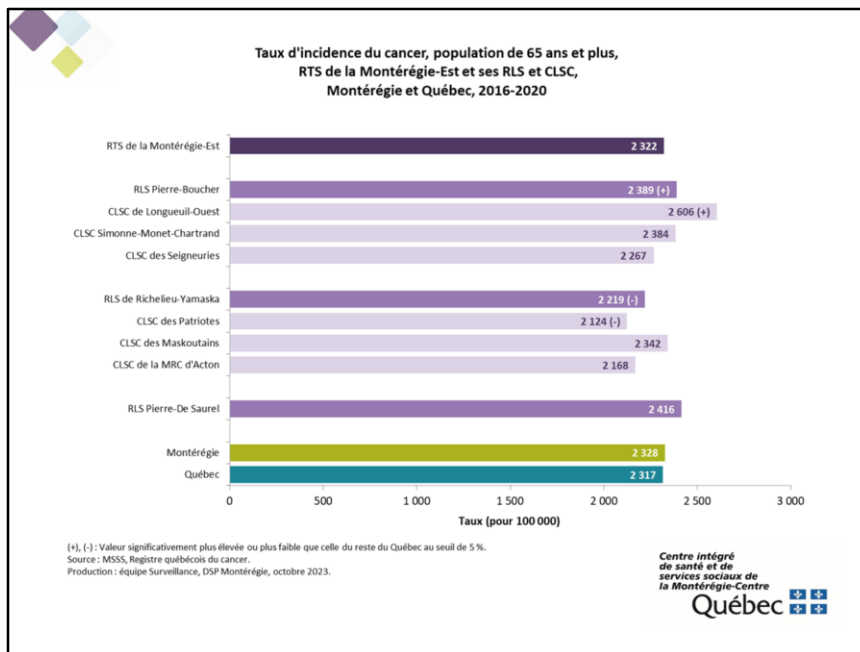
Dans le RTS de la Montérégie-Est, le nombre de nouveaux de cas de cancer chez les 65 ans et plus est à la hausse depuis les années 2000. Le taux d'incidence est plutôt stable et en 2020, il ne se distingue pas de celui observé au Québec.

Répartition des nouveaux cas de cancer selon le siège, par genre, population de 65 ans et plus, RTS de la Montérégie-Est, 2016-2020

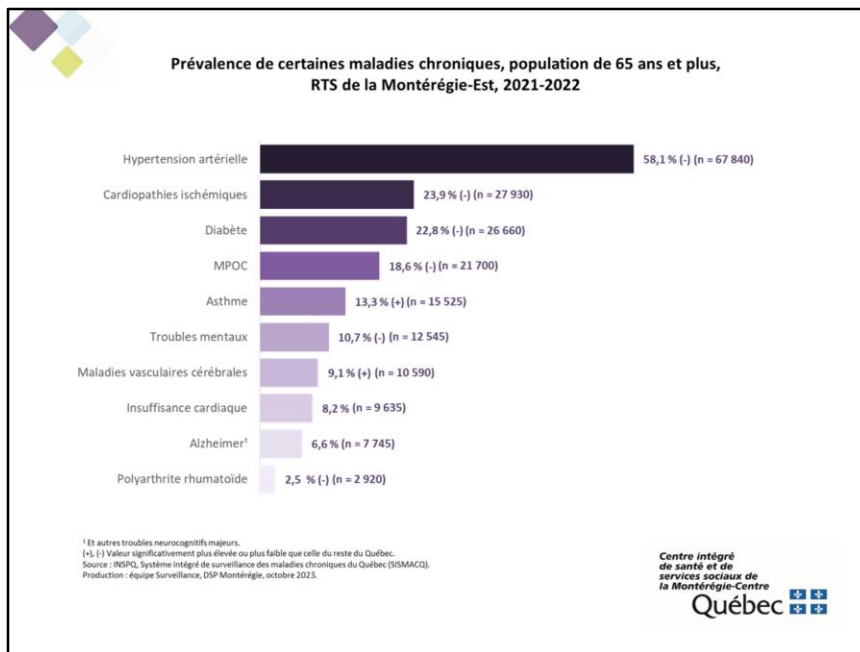


Centre intégré de santé et de services sociaux de la Montérégie-Centre Québec

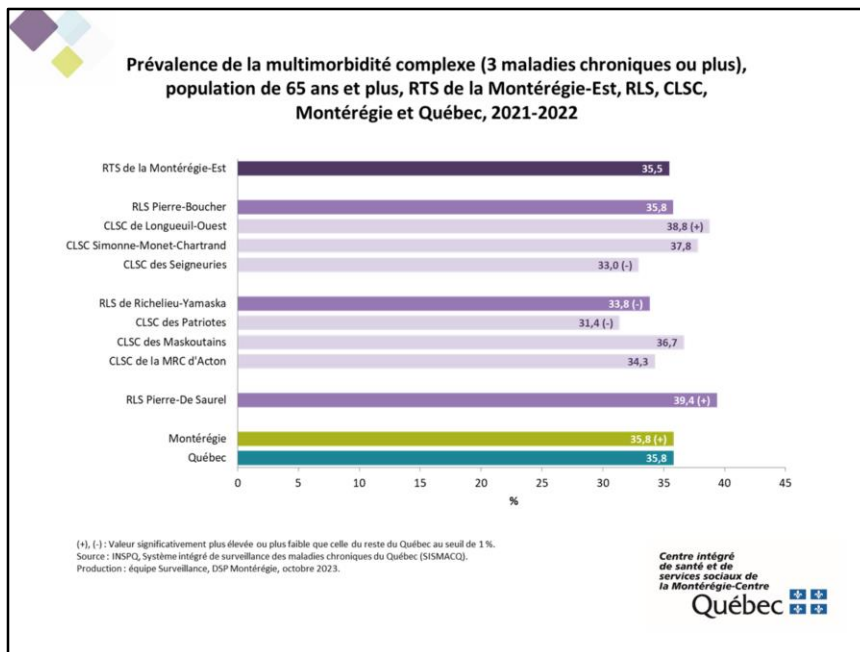
Dans le RTS de la Montérégie-Est, les principaux sièges de cancer chez les hommes de 65 ans et plus sont: prostate, poumon, colorectal et vessie. Ces quatre sièges représentent 62 % de l'ensemble des nouveaux cas de cancer. Chez les femmes de 65 ans et plus, le cancer du sein, le cancer du poumon et le cancer colorectal arrivent bons premiers et constituent 56 % de l'ensemble des nouveaux cas de cancer.



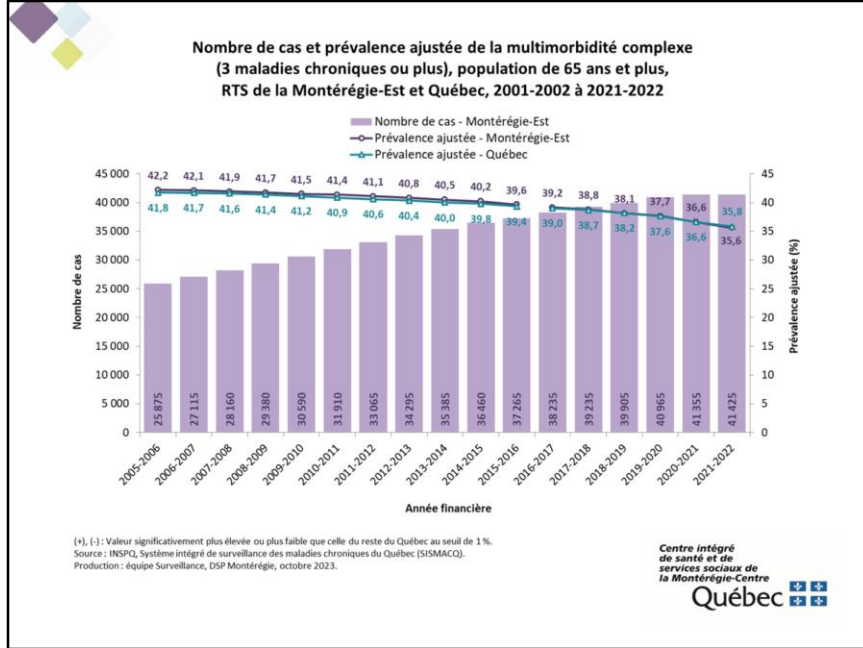
Pour la période 2016-2020, le taux d'incidence du cancer chez les 65 ans et plus se chiffre à 2 322 pour 100 000. Le CLSC de Longueuil-Ouest affiche un taux significativement plus élevé que celui du Québec alors que le CLSC des Patriotes se démarque avec un taux significativement inférieur à la moyenne québécoise.



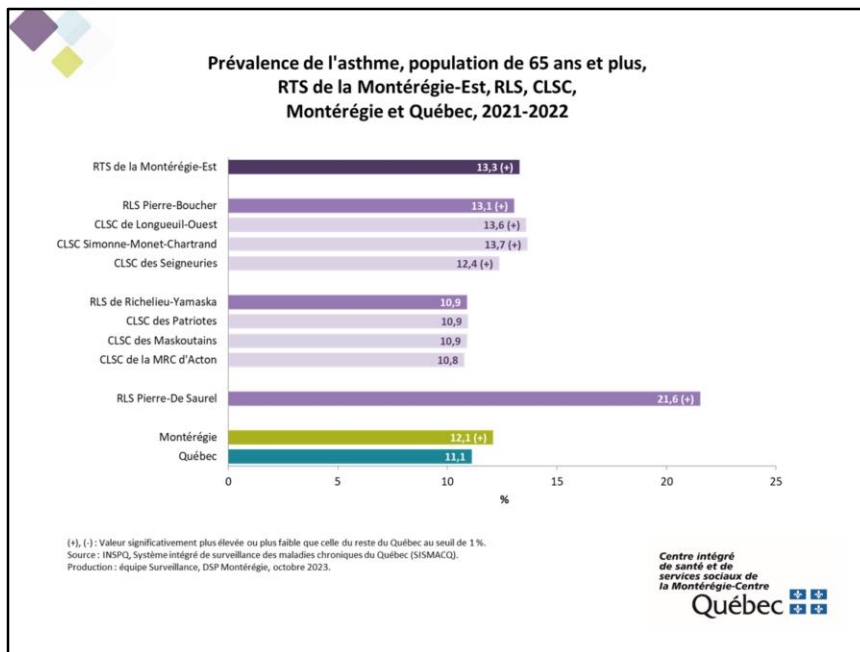
En 2021-2022, dans le RTS de la Montérégie-Est, près de six personnes âgées sur dix (58,1 %) ont reçu un diagnostic d'hypertension; cette proportion est significativement inférieure à celle observée au Québec. Par ailleurs, les personnes âgées du RTS sont significativement plus nombreuses, en proportion, à souffrir d'asthme et de maladies vasculaires cérébrales que leurs homologues du Québec. À l'inverse, elles sont proportionnellement moins nombreuses à souffrir de cardiopathies ischémiques, diabète, MPOC, troubles mentaux et polyarthrite rhumatoïde.



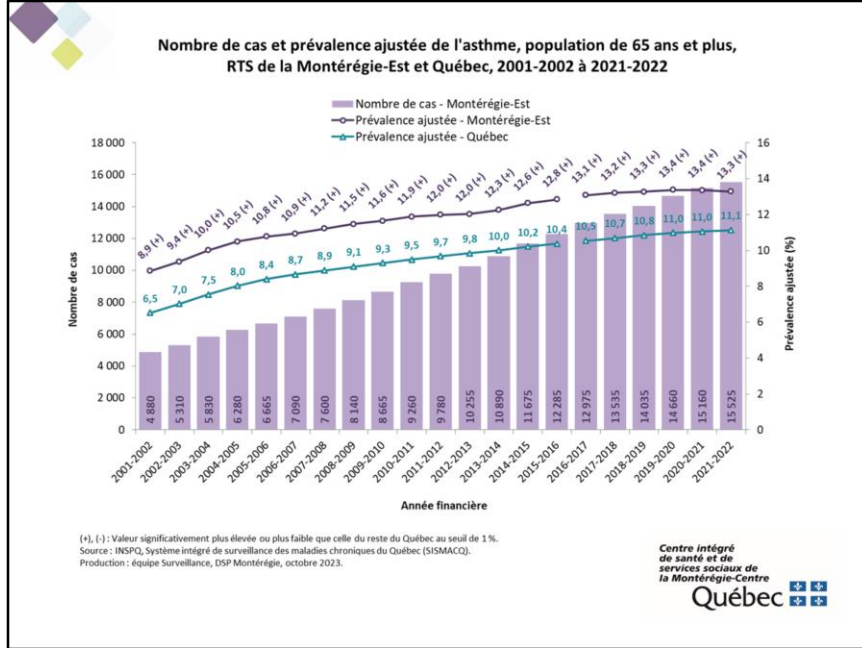
En 2021-2022, dans le RTS de la Montérégie-Est, plus du tiers de la population âgée de 65 ans et plus souffre de 3 maladies chroniques ou plus. Par ailleurs, le CLSC de Longueuil-Ouest et le RLS Pierre-De Saurel affichent une prévalence significativement supérieure à celle observée au Québec.



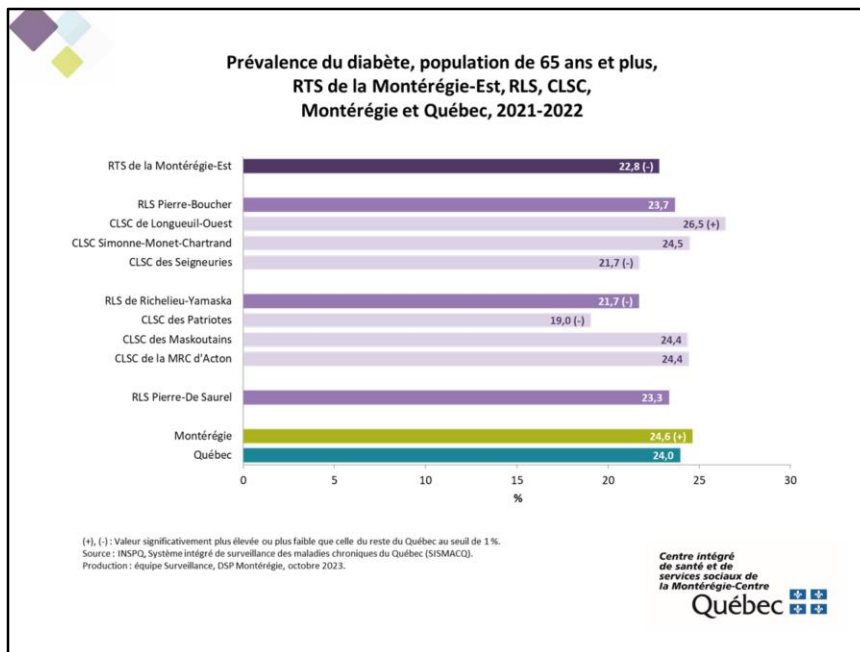
Dans le RTS de la Montérégie-Est, le nombre de personnes âgées de 65 ans et plus souffrant de 3 maladies chroniques ou plus est à la hausse depuis les années 2005-2006. La prévalence de la multimorbidité complexe a toutefois diminué au cours des vingt dernières années, pour se chiffrer à 35,6 % en 2021-2022.



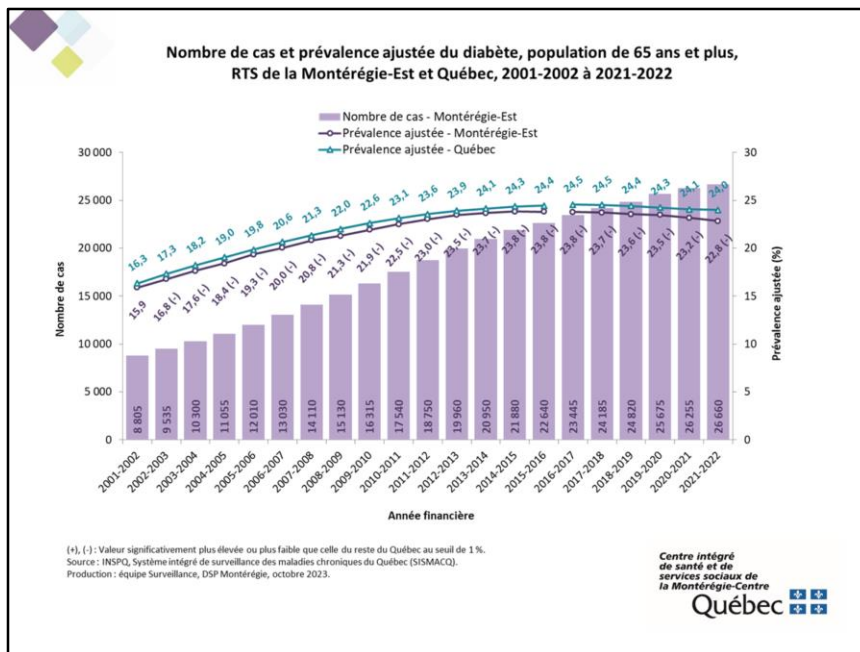
En 2021-2022, dans le RTS de la Montérégie-Est, environ 13 % de la population âgée de 65 ans et plus souffre d'asthme, soit une proportion significativement supérieure à celle observée au Québec. Dans le RLS Pierre-De Saurel, c'est plus du cinquième des personnes âgées qui doivent composer avec cette maladie chronique.



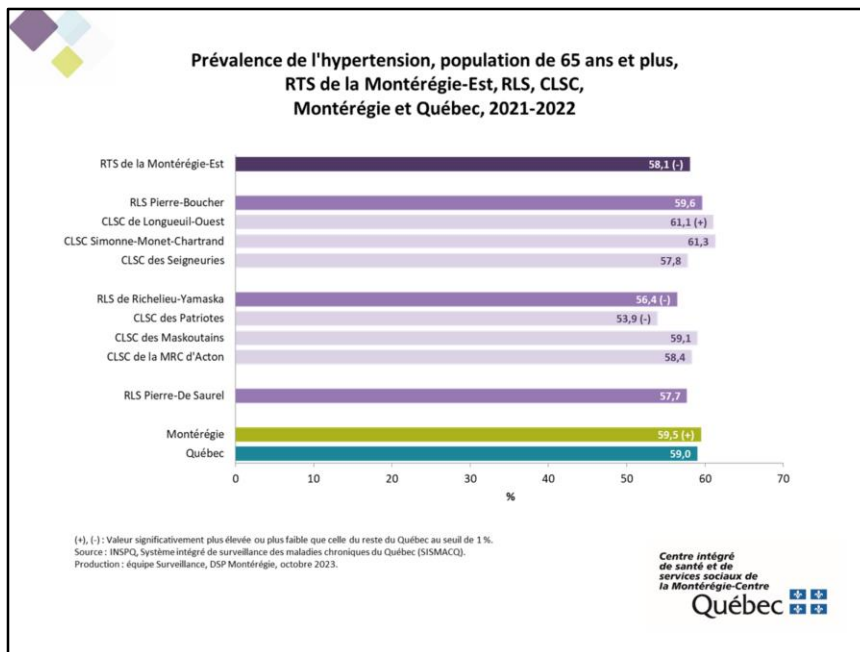
Dans le RTS de la Montérégie-Est, le nombre de personnes âgées de 65 ans et plus souffrant d'asthme est à la hausse depuis les années 2001-2002. La prévalence de l'asthme s'est accrue depuis le début des années 2000, mais semble s'être stabilisée au cours des cinq dernières années.



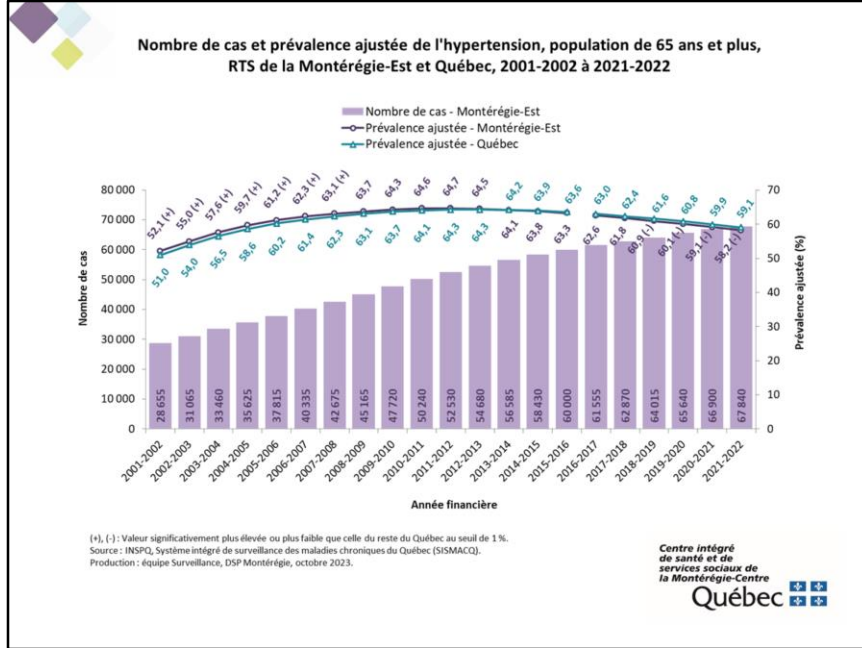
En 2021-2022, dans le RTS de la Montérégie-Est, 22,8 % de la population âgée de 65 ans et plus souffre du diabète, soit une proportion significativement inférieure à celle observée au Québec. Dans le CLSC de Longueuil-Ouest, plus du cinquième des personnes âgées sont diabétiques.



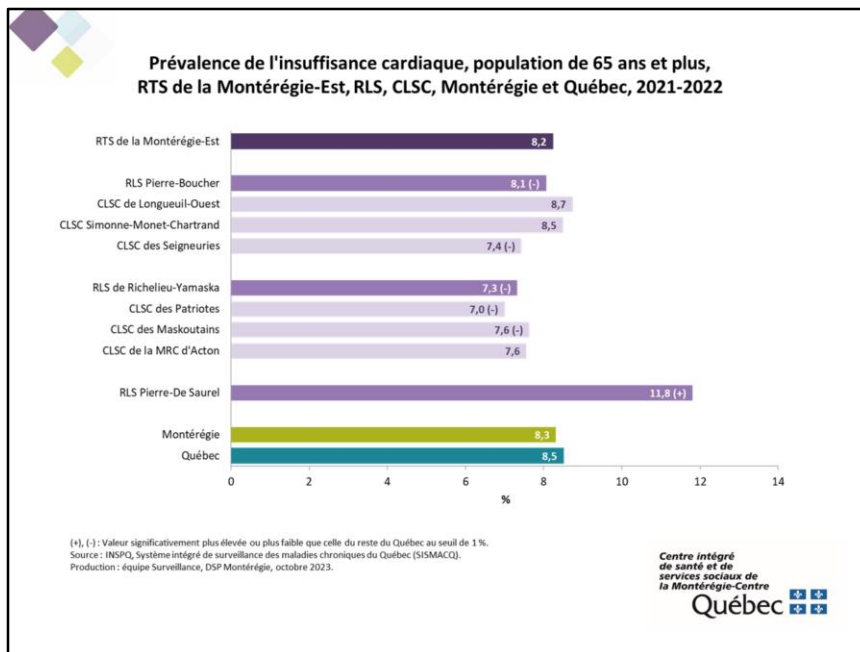
Dans le RTS de la Montérégie-Est, le nombre de personnes âgées de 65 ans et plus diabétiques est à la hausse depuis les années 2001-2002. La prévalence du diabète s’est accrue depuis le début des années 2000, mais semble s’être stabilisée au cours des cinq dernières années.



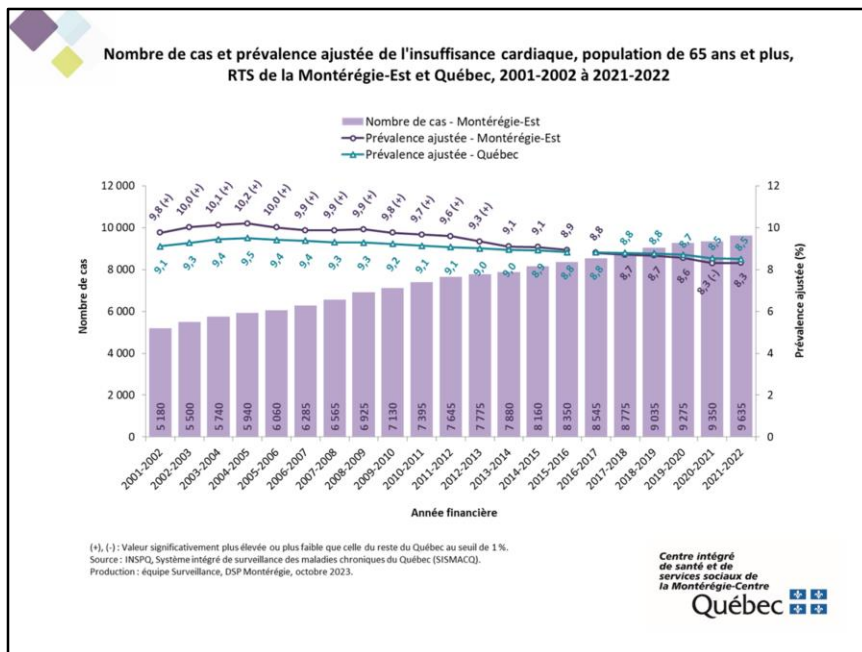
En 2021-2022, dans le RTS de la Montérégie-Est, près de six personnes âgées sur dix (58,1) % sont hypertendues, soit une proportion significativement inférieure à celle observée au Québec. Seul le CLSC de Longueuil-Ouest affiche une prévalence significativement supérieure à la moyenne québécoise.



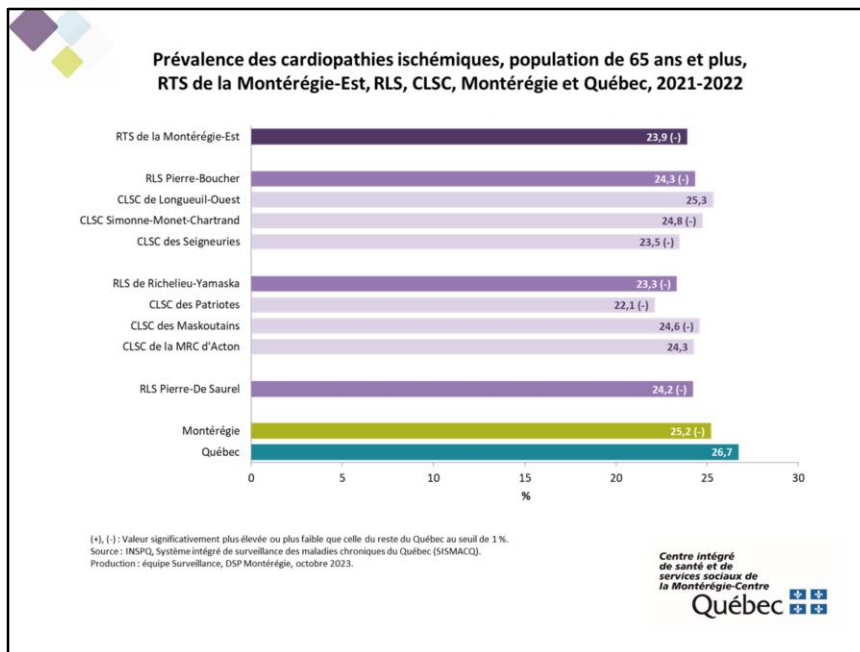
Dans le RTS de la Montérégie-Est, le nombre de personnes âgées de 65 ans et plus hypertendues est à la hausse depuis les années 2001-2002. La prévalence de l'hypertension a décliné depuis les années 2012-2013 et elle est significativement inférieure à celle observée au Québec depuis 2018-2019.



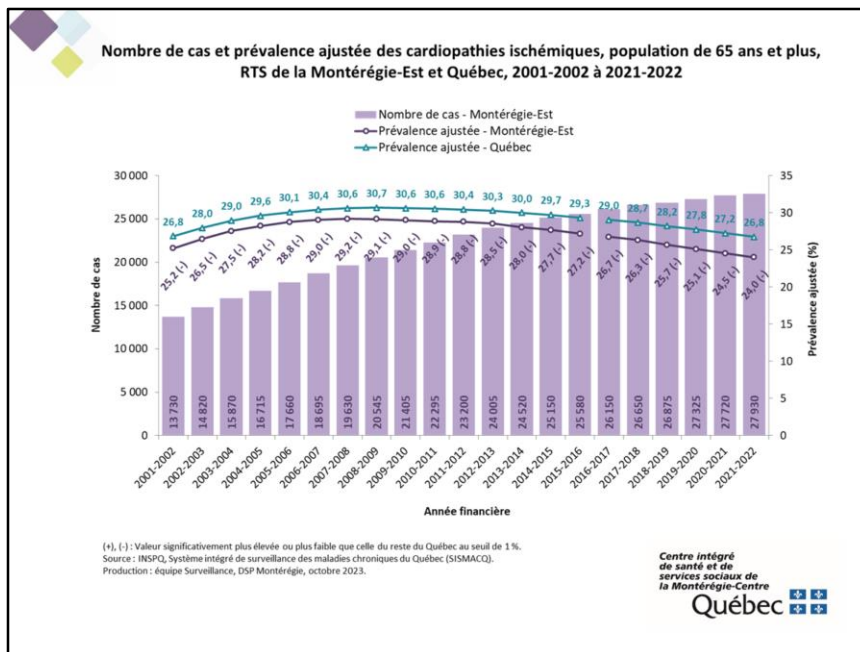
En 2021-2022, dans le RTS de la Montérégie-Est, environ 8 % des personnes âgées de 65 ans et plus sont atteintes d'insuffisance cardiaque. Seul le RLS Pierre-De Saurel affiche une prévalence significativement supérieure à la moyenne québécoise.



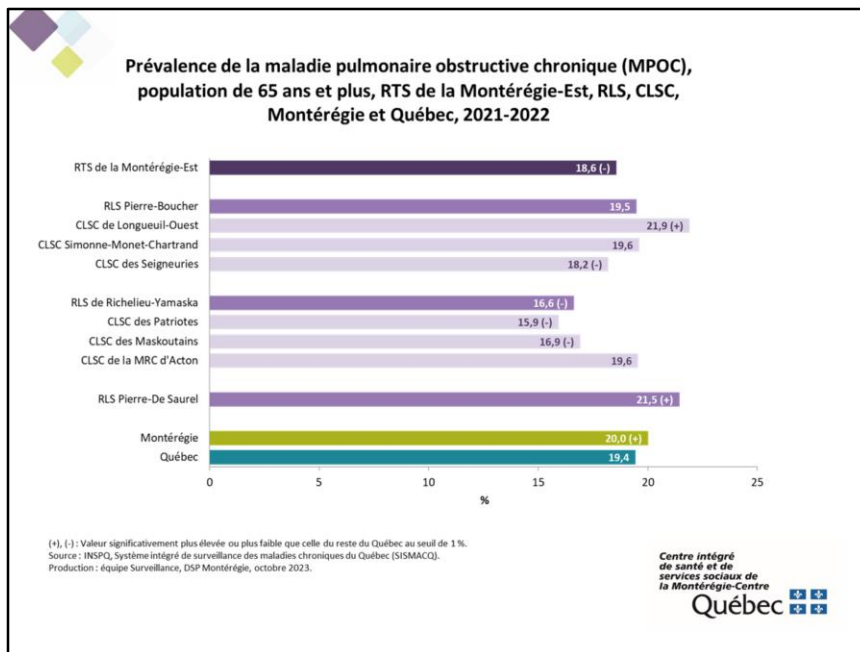
Dans le RTS de la Montérégie-Est, le nombre de personnes âgées de 65 ans et plus souffrant d'insuffisance cardiaque est à la hausse depuis les années 2001-2002. La prévalence de l'insuffisance cardiaque a toutefois décliné au cours des vingt dernières années.



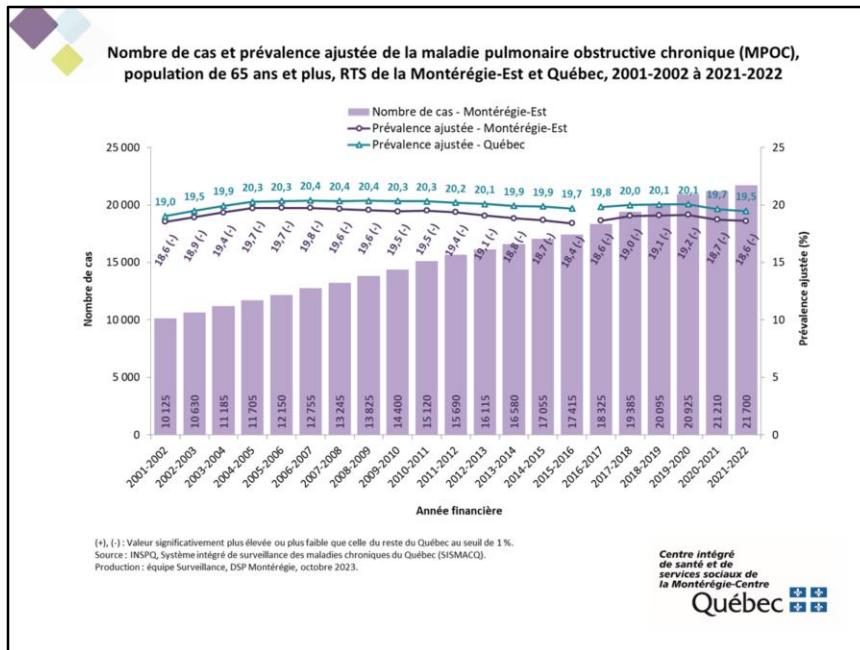
En 2021-2022, dans le RTS de la Montérégie-Est, près du quart (23,9 %) des personnes âgées de 65 ans et plus souffrent de cardiopathies ischémiques, soit une proportion significativement inférieure à celle observée au Québec.



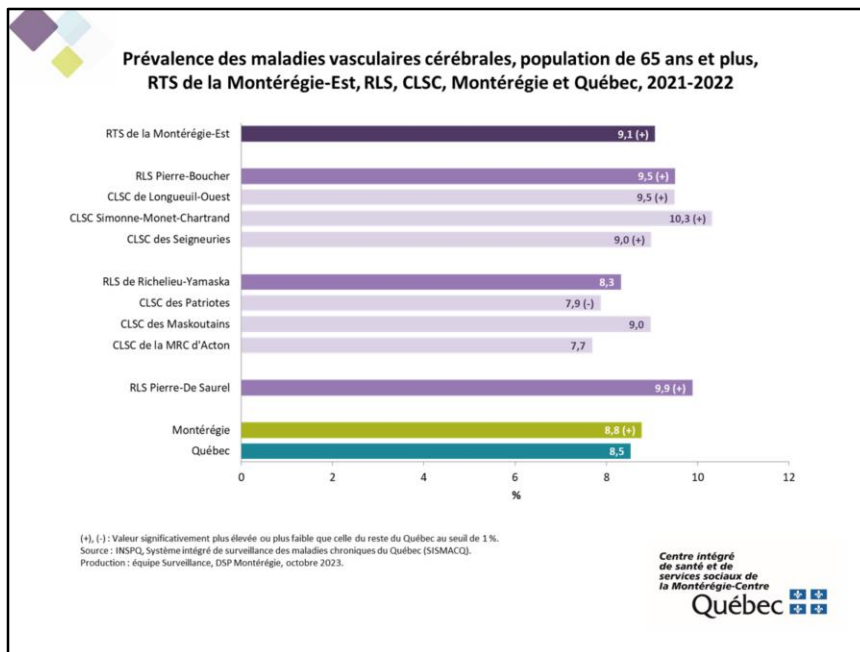
Dans le RTS de la Montérégie-Est, le nombre de personnes âgées de 65 ans et plus souffrant de cardiopathies ischémiques est à la hausse depuis les années 2001-2002. La prévalence des cardiopathies ischémiques a toutefois diminué depuis les dix dernières années.



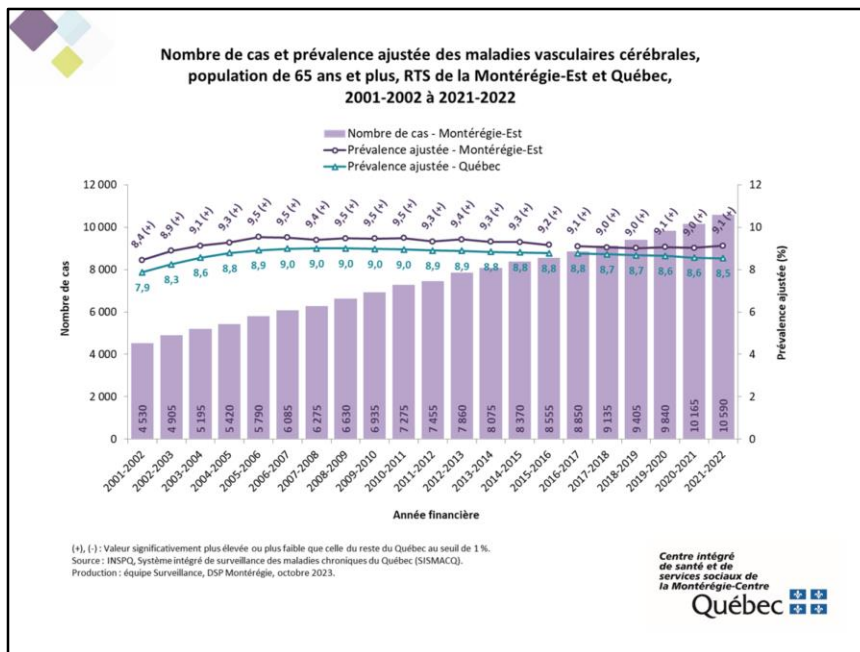
En 2021-2022, dans le RTS de la Montérégie-Est, près du cinquième (18,6 %) des personnes âgées de 65 ans et plus souffrent de maladie pulmonaire obstructive (MPOC), soit une proportion significativement inférieure à celle observée au Québec. Le CLSC de Longueuil-Ouest et le RLS Pierre-De Saurel affichent toutefois une prévalence significativement supérieure à la moyenne québécoise.



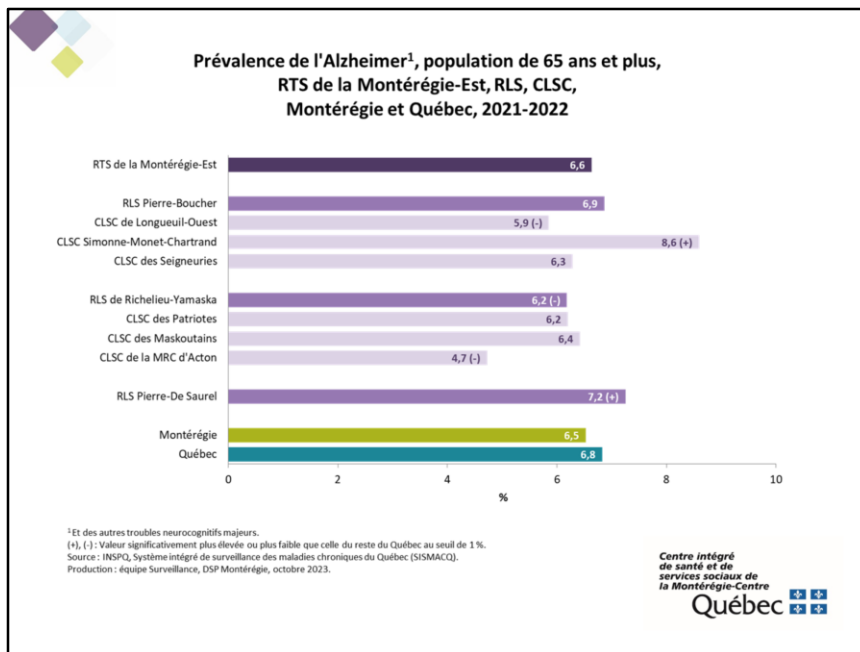
Dans le RTS de la Montérégie-Est, le nombre de personnes âgées de 65 ans et plus souffrant de MPOC est à la hausse depuis les années 2001-2002. La prévalence de cette maladie chronique est plutôt stable au fil des ans.



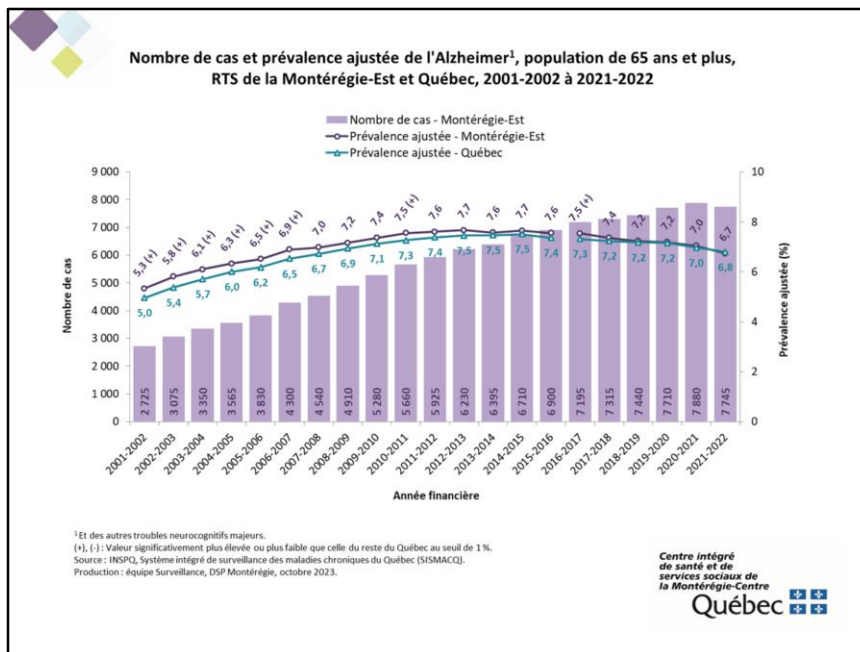
En 2021-2022, dans le RTS de la Montérégie-Est, près du dixième (9,1 %) des personnes âgées de 65 ans et plus sont atteintes de maladies vasculaires cérébrales, soit une proportion significativement supérieure à celle observée au Québec. Les RLS Pierre-Boucher (et ses trois CLSC) et Pierre-De Saurel affichent également une prévalence significativement supérieure à la moyenne québécoise.



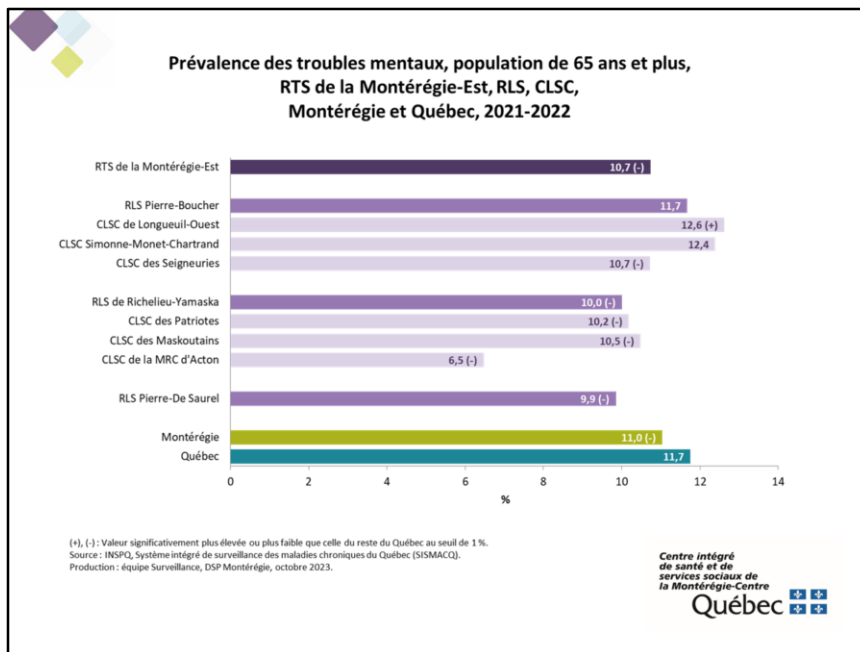
Dans le RTS de la Montérégie-Est, le nombre de personnes âgées de 65 ans et plus souffrant de maladies vasculaires cérébrales est à la hausse depuis les années 2001-2002. Par ailleurs, la prévalence de cette maladie chronique est plutôt stable au fil des ans.



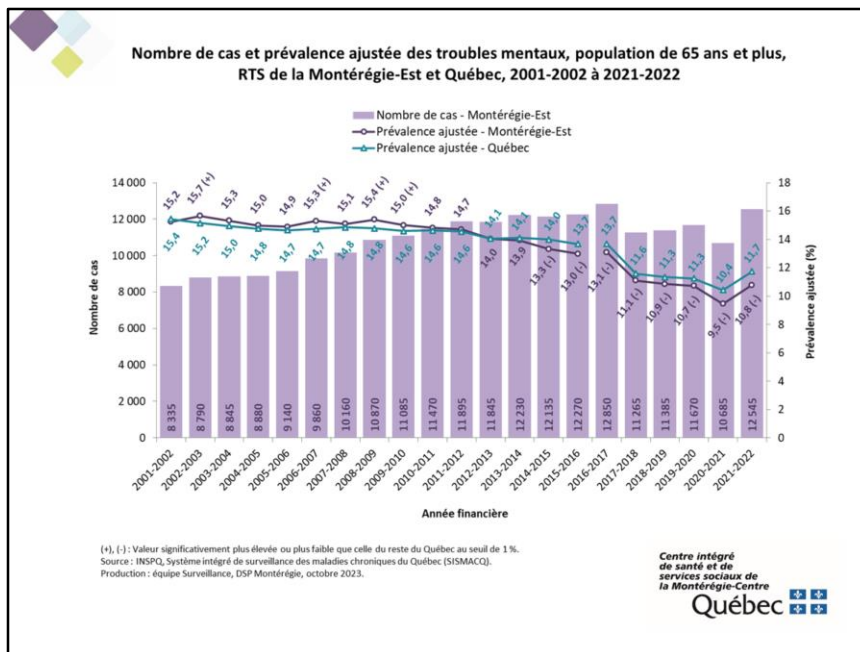
En 2021-2022, dans le RTS de la Montérégie-Est, environ 7 % des personnes âgées de 65 ans et plus sont atteintes d'Alzheimer ou autre trouble neurocognitif majeur. Le CLSC Simone-Monet-Chartrand et le RLS Pierre-De Saurel se démarquent avec une prévalence significativement supérieure à la moyenne québécoise.



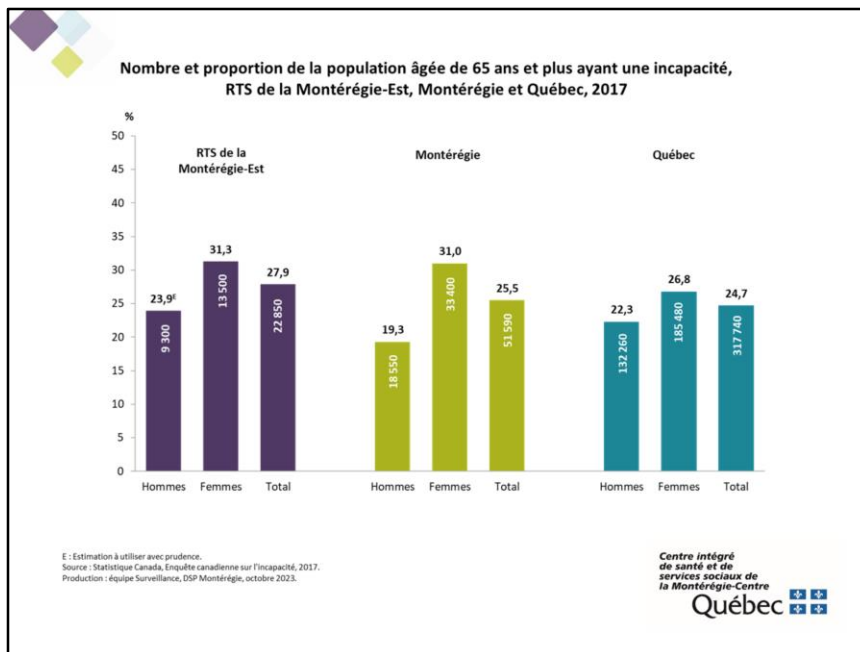
Dans le RTS de la Montérégie-Est, le nombre de personnes âgées de 65 ans et plus souffrant d'Alzheimer ou autre trouble neurocognitif majeur est à la hausse depuis les années 2001-2002. La prévalence de ces maladies chroniques a toutefois décliné au cours des cinq dernières années.



En 2021-2022, dans le RTS de la Montérégie-Est, le dixième (10,7 %) des personnes âgées de 65 ans et plus sont atteintes de troubles mentaux, soit une proportion significativement inférieure à celle observée au Québec. Seul le CLSC de Longueuil-Ouest affiche une prévalence significativement supérieure à la moyenne québécoise.



Dans le RTS de la Montérégie-Est, le nombre de personnes âgées de 65 ans et plus souffrant de troubles mentaux a augmenté jusqu'en 2015-2016, pour ensuite fluctuer de période en période. Par ailleurs, la prévalence des troubles mentaux a diminué depuis les années 2001-2002.

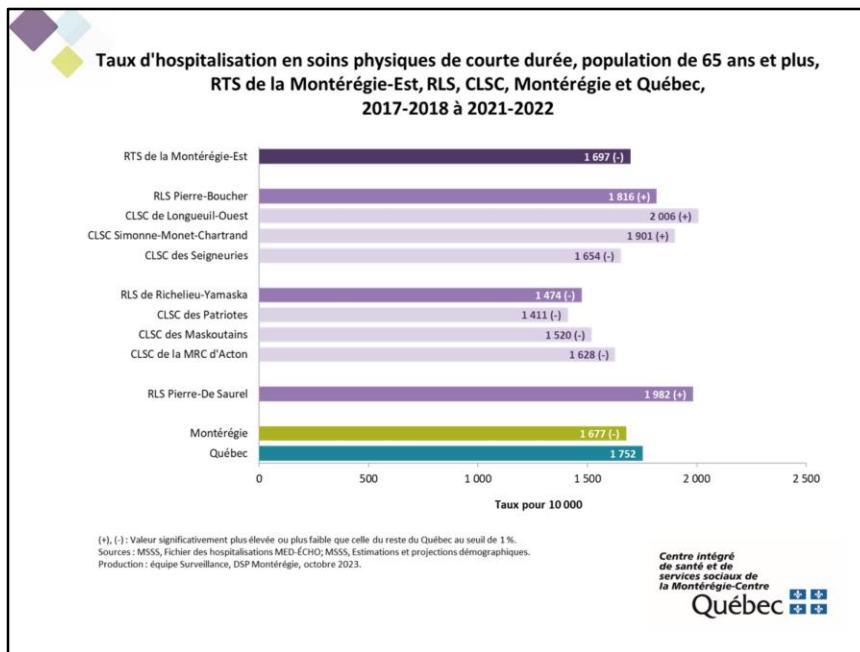


Selon l'Enquête canadienne sur l'incapacité (ECI) de 2017, plus du quart (27,9 %) des personnes âgées de 65 ans et plus du RTS de la Montérégie-Est ont déclaré avoir une incapacité, soit une proportion légèrement supérieure à celles observées en Montérégie (25,5 %) et au Québec (24,7 %).

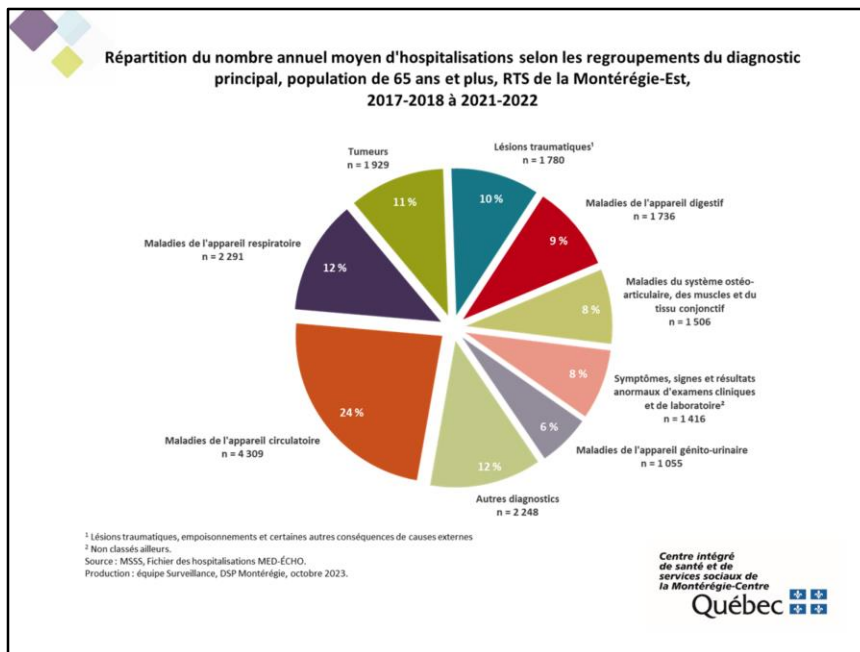
Dans le RTS, la proportion de personnes âgées de 65 ans et plus ayant une incapacité est nettement plus élevée chez les femmes que chez les hommes (31,3 c. 23,9 %).

Note

L'Enquête canadienne sur l'incapacité (ECI) de 2017 est une enquête nationale réalisée auprès des Canadiens âgés de 15 ans et plus dont les activités sont limitées par un état ou un problème de santé de longue durée. Seules les personnes qui déclarent une limitation de leurs activités sont identifiées comme ayant une incapacité.

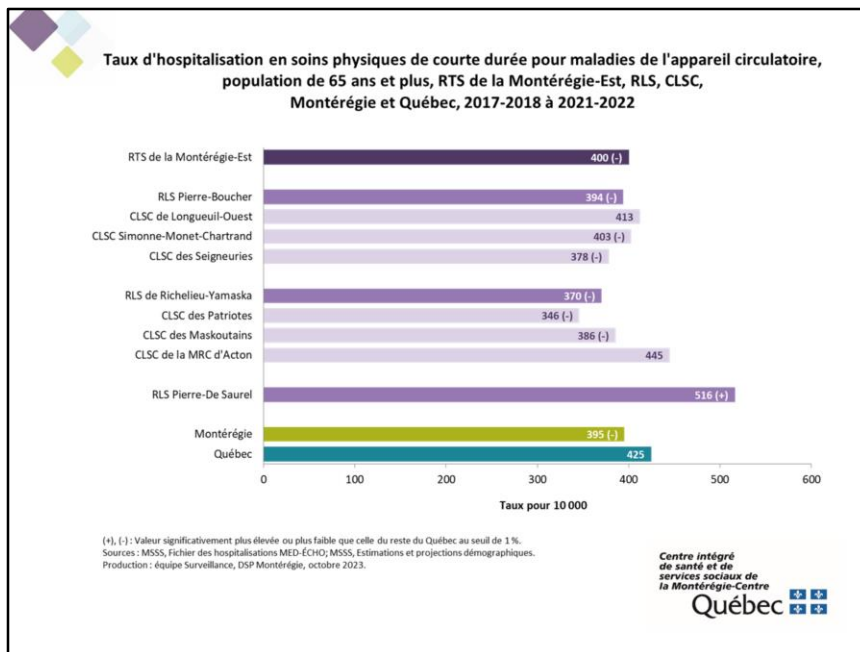


Pour la période 2017-2018 à 2021-2022, le taux annuel moyen d'hospitalisation dans le RTS de la Montérégie-Est se chiffre à 1 697 pour 10 000 personnes. Ce taux est significativement inférieur à celui observé au Québec. Les CLSC de Longueuil-Ouest et Simonne-Monet-Chartrand, de même que le RLS Pierre-De Saurel se démarquent avec un taux d'hospitalisation significativement supérieur à la moyenne québécoise.

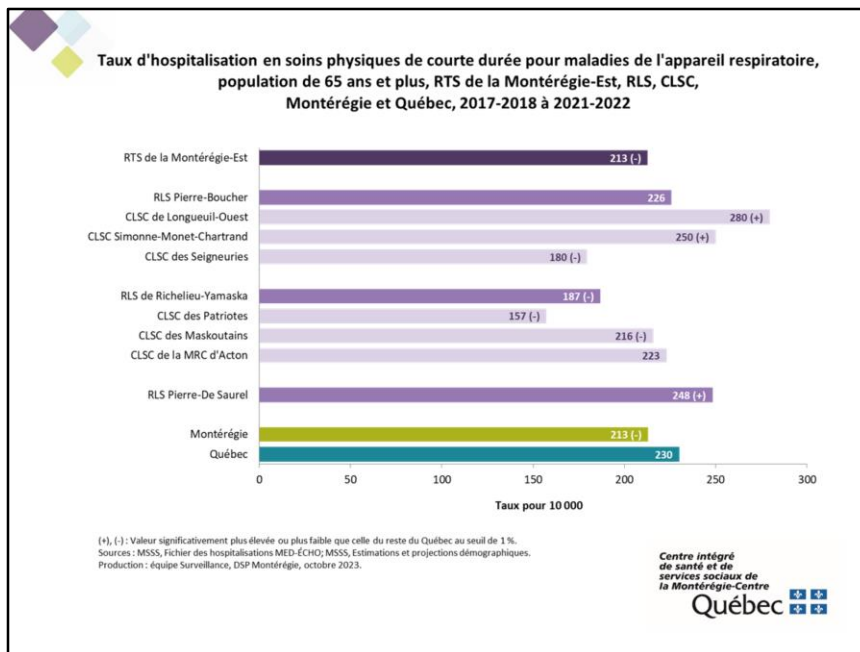


Dans le RTS de la Montérégie-Est, pour la période 2017-2018 à 2021-2022, les cinq principales causes de décès chez les personnes âgées de 65 ans et plus sont :

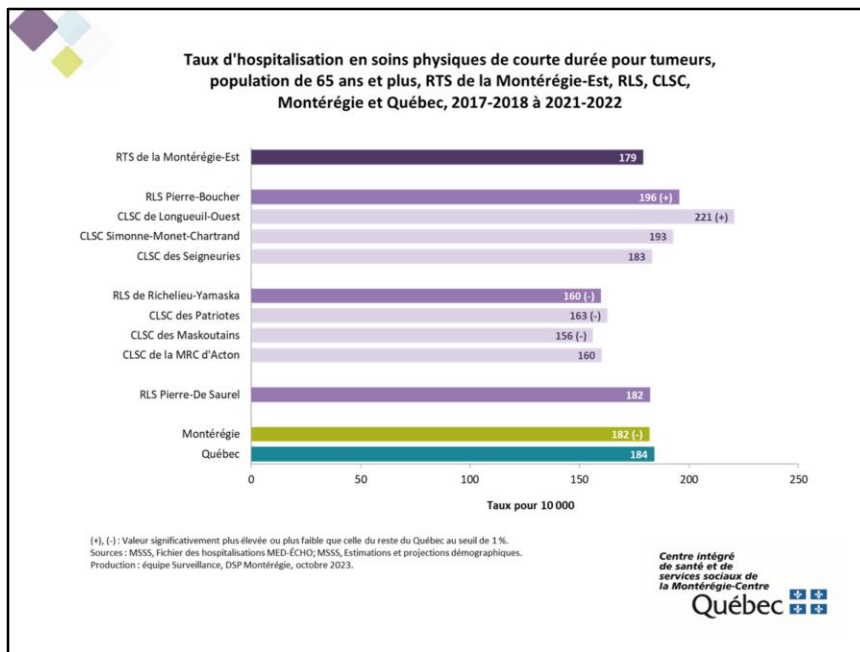
- Maladies de l'appareil circulatoire (24 %)
- Maladies de l'appareil respiratoire (12 %)
- Tumeurs (11 %)
- Lésions traumatiques (10 %)
- Maladies de l'appareil digestif (9 %)



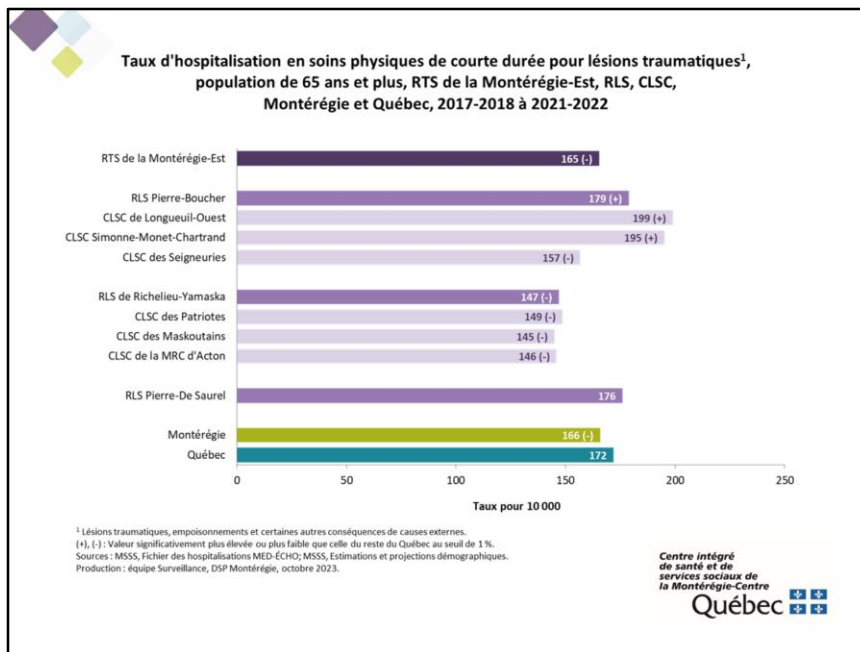
Pour la période 2017-2018 à 2021-2022, le taux d'hospitalisation pour maladies de l'appareil circulatoire chez les 65 ans et plus s'élève à 400 pour 10 000 personnes dans le RTS de la Montérégie-Est. Ce taux est significativement inférieur à celui observé au Québec. Le RLS Pierre-De Saurel se démarque avec un taux significativement supérieur à la moyenne québécoise.



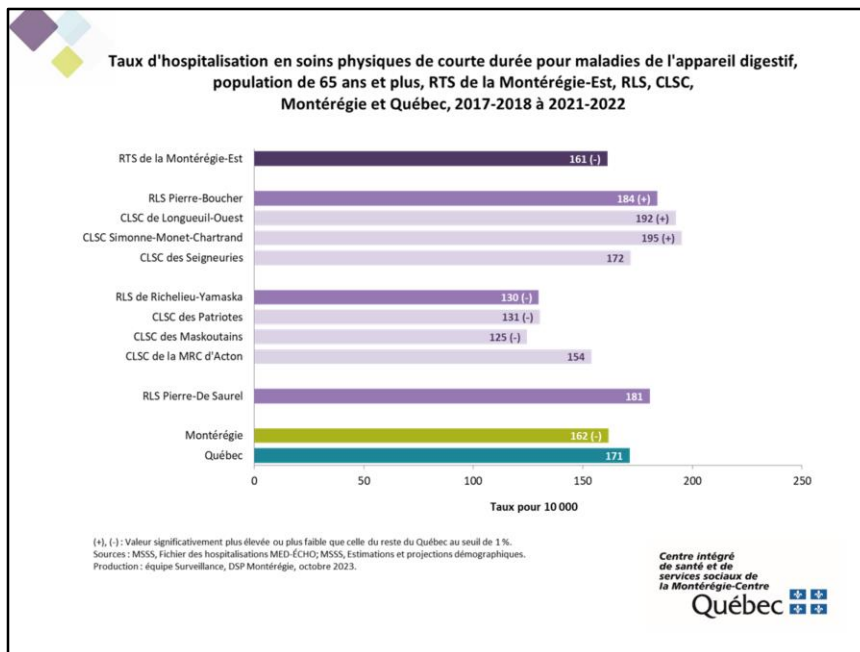
Pour la période 2017-2018 à 2021-2022, le taux d'hospitalisation pour maladies de l'appareil respiratoire chez les 65 ans et plus s'élève à 213 pour 10 000 personnes dans le RTS de la Montérégie-Est. Ce taux est significativement inférieur à celui observé au Québec. Les CLSC de Longueuil-Ouest et Simone-Monet-Chartrand, de même que le RLS Pierre-De Saurel se démarquent avec un taux significativement supérieur à la moyenne québécoise.



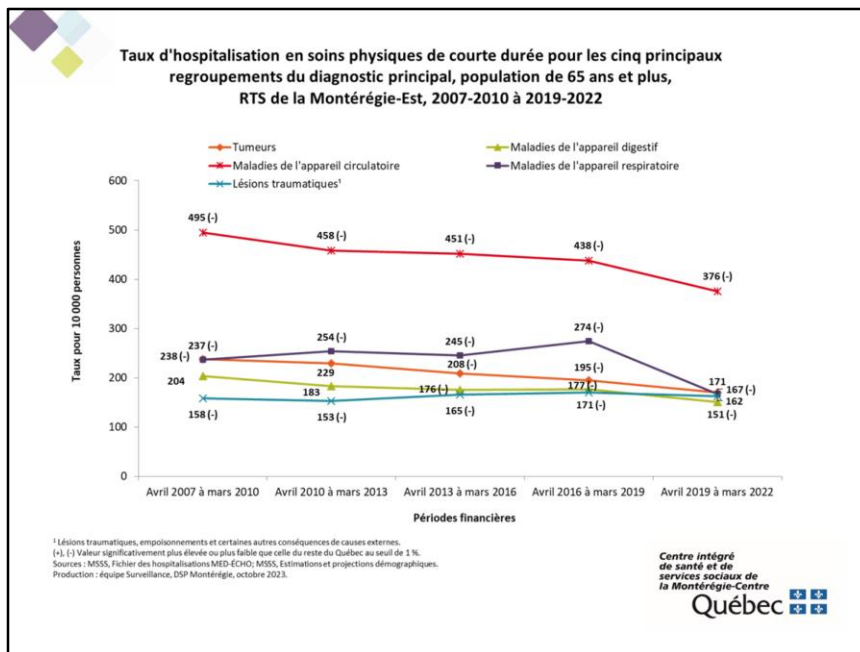
Pour la période 2017-2018 à 2021-2022, le taux d'hospitalisation pour tumeurs malignes chez les 65 ans et plus s'élevé à 159 pour 10 000 personnes dans le RTS de la Montérégie-Est. Ce taux est significativement inférieur à celui observé au Québec. Le CLSC de Longueuil-Ouest se démarque avec un taux significativement supérieur à la moyenne québécoise.



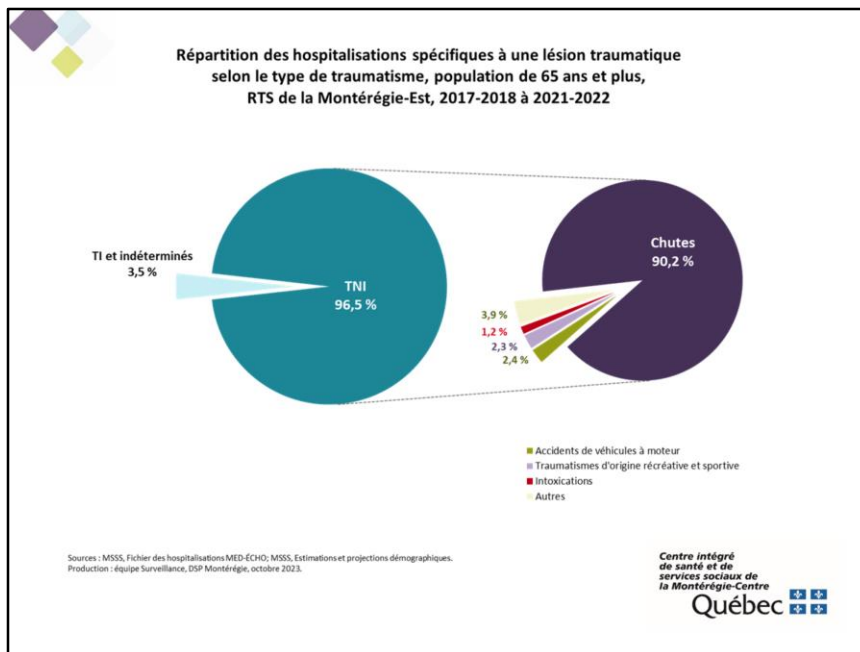
Pour la période 2017-2018 à 2021-2022, le taux d'hospitalisation pour lésions traumatiques chez les 65 ans et plus s'élève à 165 pour 10 000 personnes dans le RTS de la Montérégie-Est. Ce taux est significativement inférieur à celui observé au Québec. Les CLSC de Longueuil-Ouest et Simonne-Monet-Chartrand se démarquent avec un taux significativement supérieur à la moyenne québécoise.



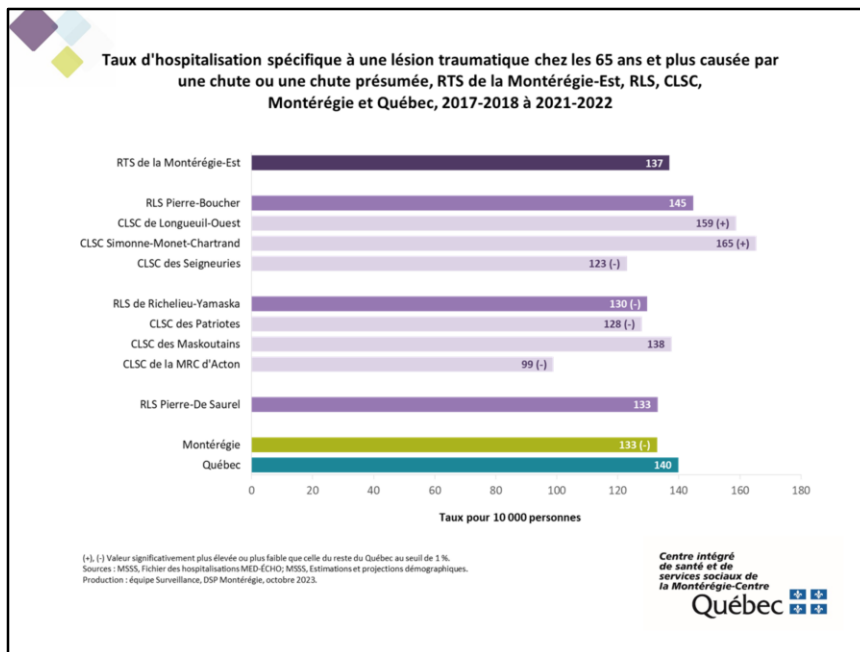
Pour la période 2017-2018 à 2021-2022, le taux d'hospitalisation pour maladies de l'appareil digestif chez les 65 ans et plus s'élève à 161 pour 10 000 personnes dans le RTS de la Montérégie-Est. Ce taux est significativement inférieur à celui observé au Québec. Les CLSC de Longueuil-Ouest et Simonne-Monet-Chartrand se démarquent avec un taux significativement supérieur à la moyenne québécoise.



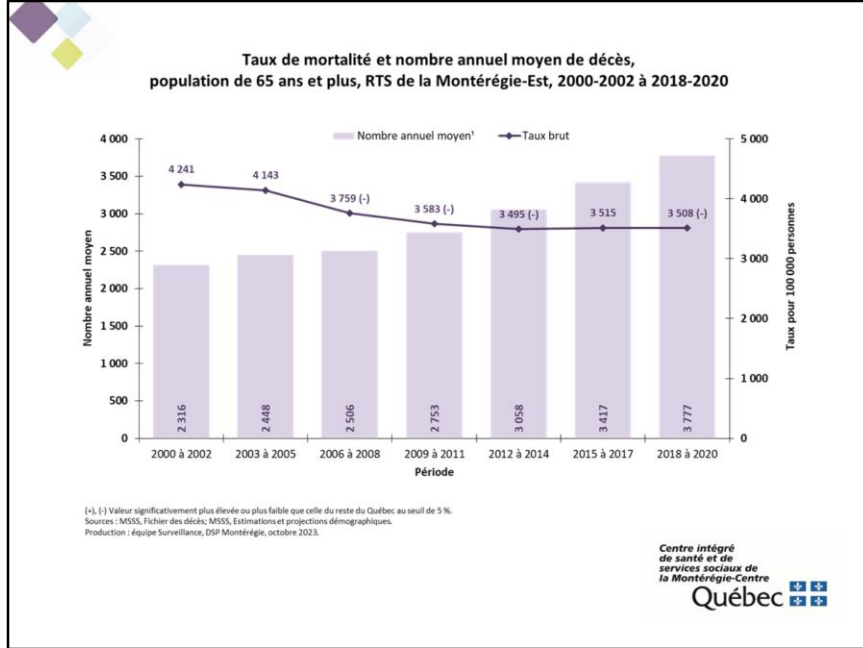
Dans le RTS de la Montérégie-Est, chez les personnes âgées de 65 ans et plus, les taux d'hospitalisations pour maladies de l'appareil circulatoire, maladies de l'appareil digestif et tumeurs semblent à la baisse. Par ailleurs, en 2019-2022, les taux d'hospitalisations pour maladies de l'appareil circulatoire, maladies de l'appareil respiratoire et maladies de l'appareil digestif sont significativement inférieurs à ceux observés au Québec.



Dans le RTS de la Montérégie-Est, les traumatismes non intentionnels représentent environ 96 % de l'ensemble des hospitalisations spécifiques à une lésion traumatique chez les personnes âgées de 65 ans et plus. Les chutes représentent quant à elles 90 % des hospitalisations pour traumatismes non intentionnels chez cette population.

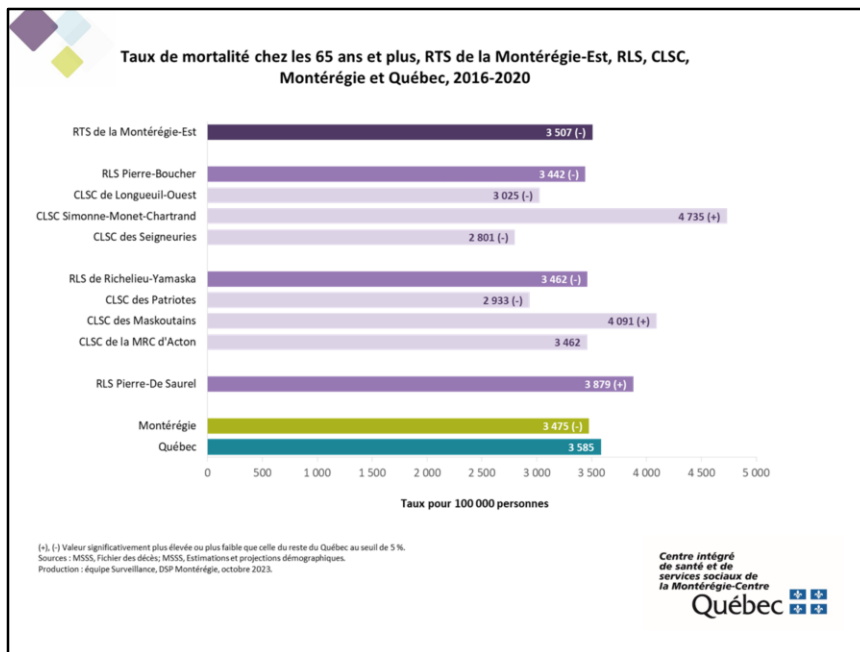


Pour la période 2017-2018 à 2021-2022, dans le RTS de la Montérégie-Est, le taux d'hospitalisation causée par une chute chez les personnes âgées de 65 ans et plus se chiffre à 137 pour 10 000 personnes. Les CLSC de Longueuil-Ouest et Simonne-Monet-Chartrand se distinguent avec un taux significativement supérieur à celui de Québec.

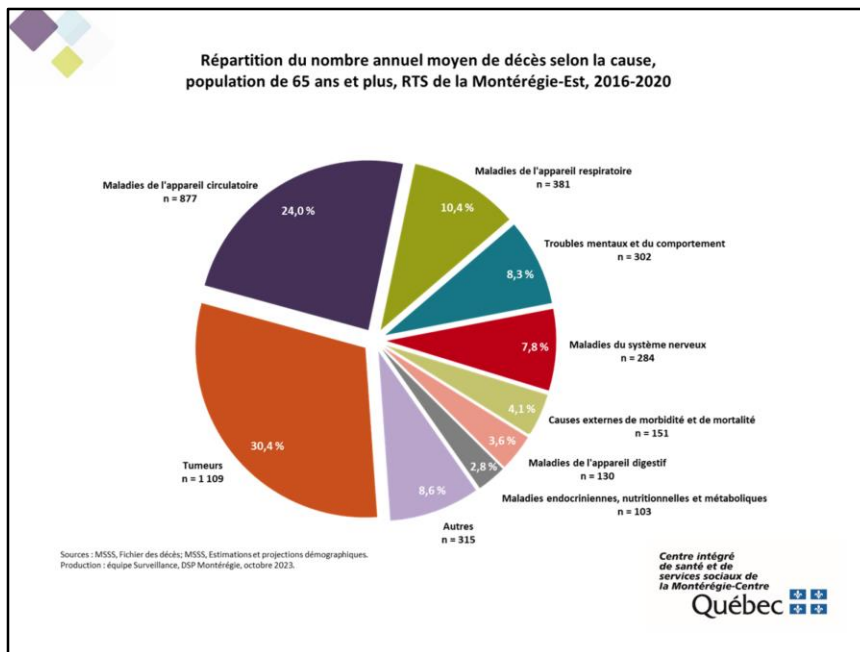


De 2000-2002 à 2018-2020, le nombre annuel moyen de décès chez les 65 ans et plus du RTS de la Montérégie-Est a augmenté de 63 %, étant passé de 2 316 à 3 777 décès. Toutefois, le taux de mortalité chez les 65 ans et plus a chuté de 2000-2002 à 2012-2014 et est plutôt stable depuis cette dernière période.

En 2018-2020, le taux de mortalité chez les 65 ans et plus est significativement plus faible dans le RTS qu'au Québec.



En 2016-2020, le taux de mortalité chez les 65 ans et plus se chiffre à 3 507 pour 100 000 personnes dans le RTS de la Montérégie-Est. Ce taux est significativement inférieur à celui observé au Québec. Seuls les CLSC Simonne-Monet-Chartrand et des Maskoutains, de même que le RLS Pierre-De Saurel affichent un taux significativement supérieur à la moyenne québécoise.



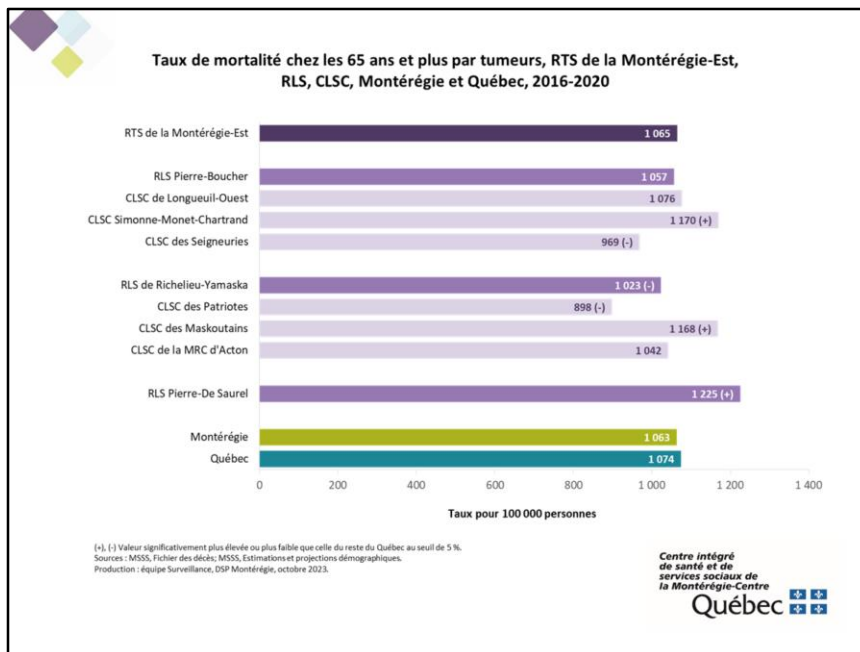
En 2016-2020, dans le RTS de la Montérégie-Est, près des deux tiers des décès survenus chez les 65 ans et plus ont été causés par trois principales causes :

- Tumeurs (30,4 %)
- Maladies de l'appareil circulatoire (24,0 %)
- Maladies de l'appareil respiratoire (10,0 %)

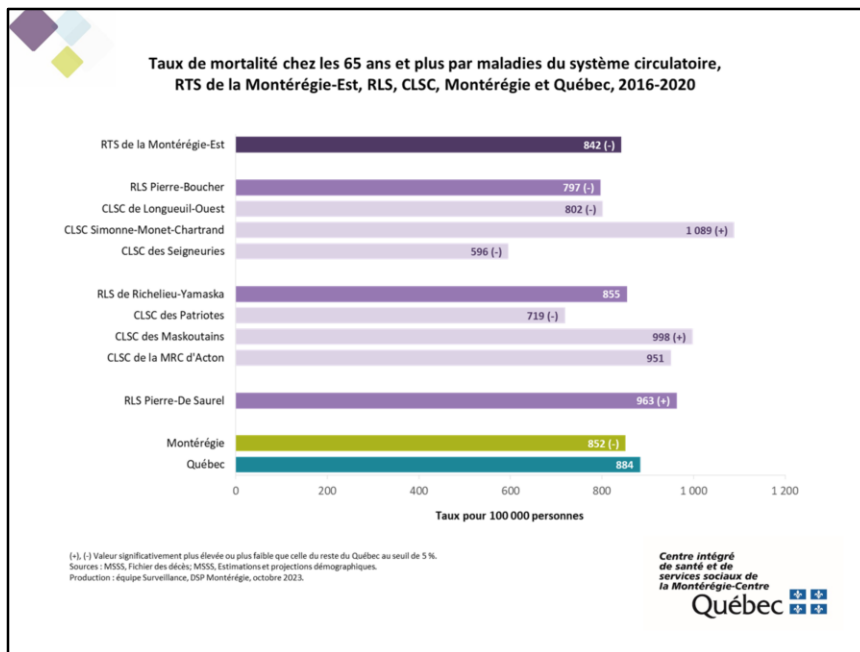
Viennent ensuite, par ordre d'importance :

- Troubles mentaux et du comportement (8,3 %)
- Maladies du système nerveux (7,8 %)
- Causes externes de morbidité et mortalité (4,1 %)
- Maladies de l'appareil digestif (3,6 %)
- Maladies endocriniennes, nutritionnelles et métaboliques (2,8 %)

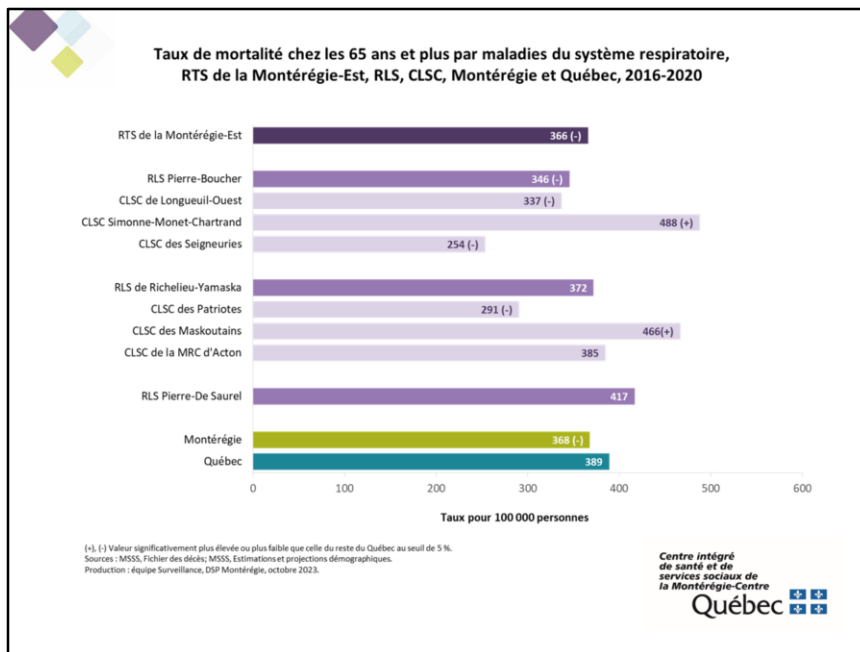
Finalement, les autres causes de décès représentent 8,6 % de l'ensemble des décès.



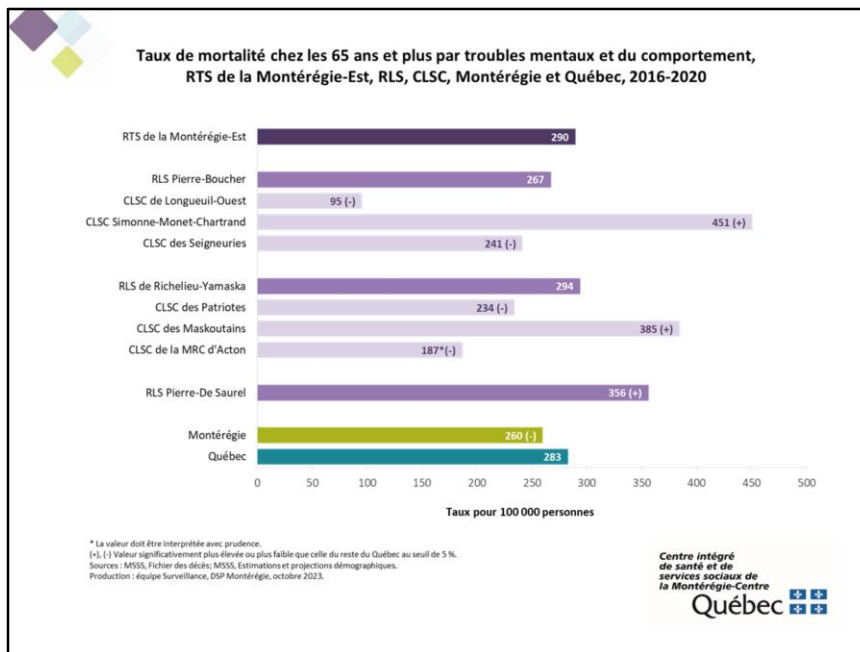
En 2016-2020, le taux de mortalité par tumeurs chez les 65 ans et plus se chiffre à 1 065 pour 100 000 personnes dans le RTS de la Montérégie-Est. Les CLSC Simonne-Monet-Chartrand et des Maskoutains, de même que le RLS Pierre-De Saurel affichent un taux significativement supérieur à la moyenne québécoise.



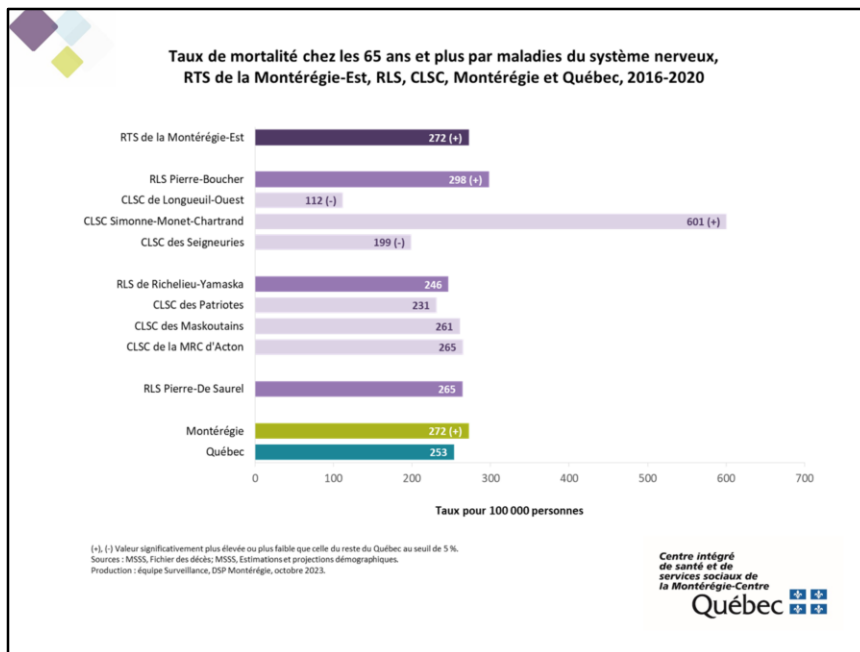
En 2016-2020, le taux de mortalité par maladies du système circulatoire chez les 65 ans et plus se chiffre à 842 pour 100 000 personnes dans le RTS de la Montérégie-Est. Ce taux est significativement inférieur à celui observé au Québec. Les CLSC Simonne-Monet-Chartrand et des Maskoutains, de même que le RLS Pierre-De Saurel affichent un taux significativement supérieur à la moyenne québécoise.



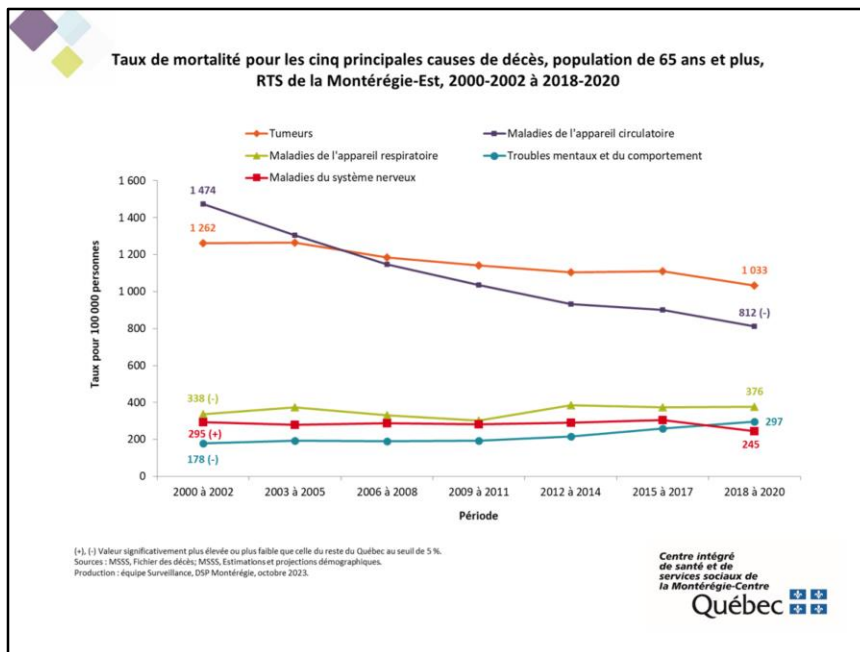
En 2016-2020, le taux de mortalité par maladies du système respiratoire chez les 65 ans et plus se chiffre à 366 pour 100 000 personnes dans le RTS de la Montérégie-Est. Ce taux est significativement inférieur à celui observé au Québec. Les CLSC Simonne-Monet-Chartrand et des Maskoutains, de même que le RLS Pierre-De Saurel affichent un taux significativement supérieur à la moyenne québécoise.



En 2016-2020, le taux de mortalité par troubles mentaux et du comportement chez les 65 ans et plus se chiffre à 290 pour 100 000 personnes dans le RTS de la Montérégie-Est. Les CLSC Simonne-Monet-Chartrand et des Maskoutains, de même que le RLS Pierre-De Saurel affichent un taux significativement supérieur à la moyenne québécoise.



En 2016-2020, le taux de mortalité par maladies du système nerveux chez les 65 ans et plus se chiffre à 272 pour 100 000 personnes dans le RTS de la Montérégie-Est. Ce taux est significativement supérieur à celui observé au Québec. Dans le CLSC Simonne-Monet-Chartrand, le taux est plus de deux fois supérieur à la moyenne québécoise.

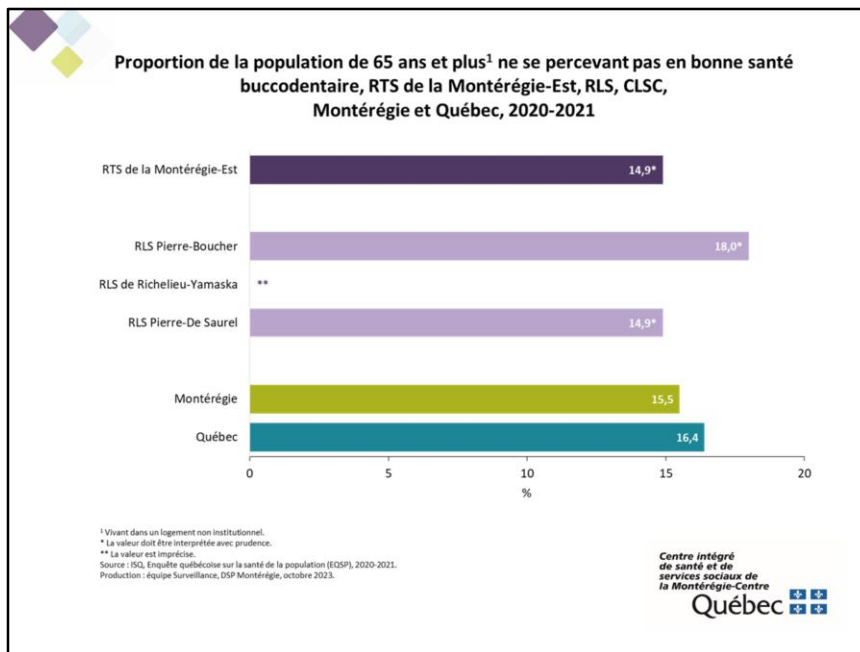


En 2018-2020, dans le RTS de la Montérégie-Est, les tumeurs constituent la première cause de décès chez les 65 ans et plus. Le taux de mortalité associé aux tumeurs est à la baisse depuis 2000-2002, pour se chiffrer à 1 033 décès pour 100 000 personnes en 2018-2020.

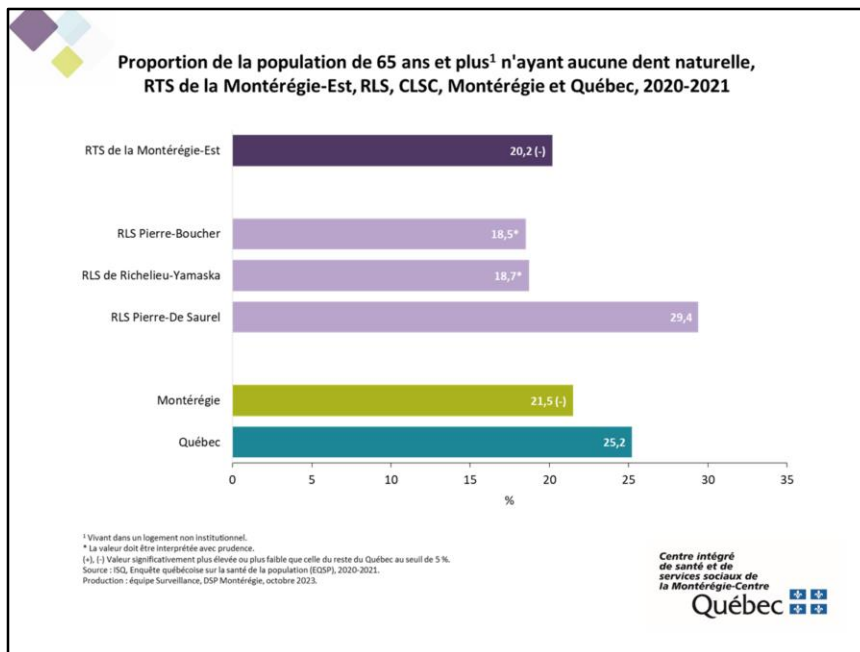
Le taux de mortalité par maladies de l'appareil circulatoire est également à la baisse depuis 2000-2002, et en 2018-2020, il est significativement inférieur à celui observé au Québec.

Les taux de mortalité par maladies de l'appareil respiratoire et par maladies du système nerveux sont demeurés relativement stables depuis 2000-2002.

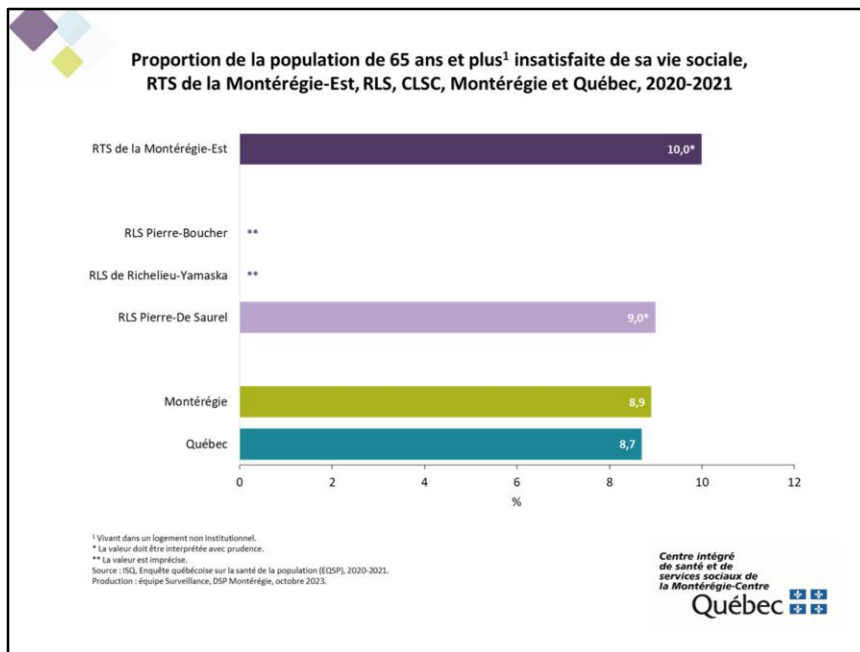
Enfin, le taux de mortalité par troubles mentaux et du comportement a augmenté de 67 % depuis 2000-2002.



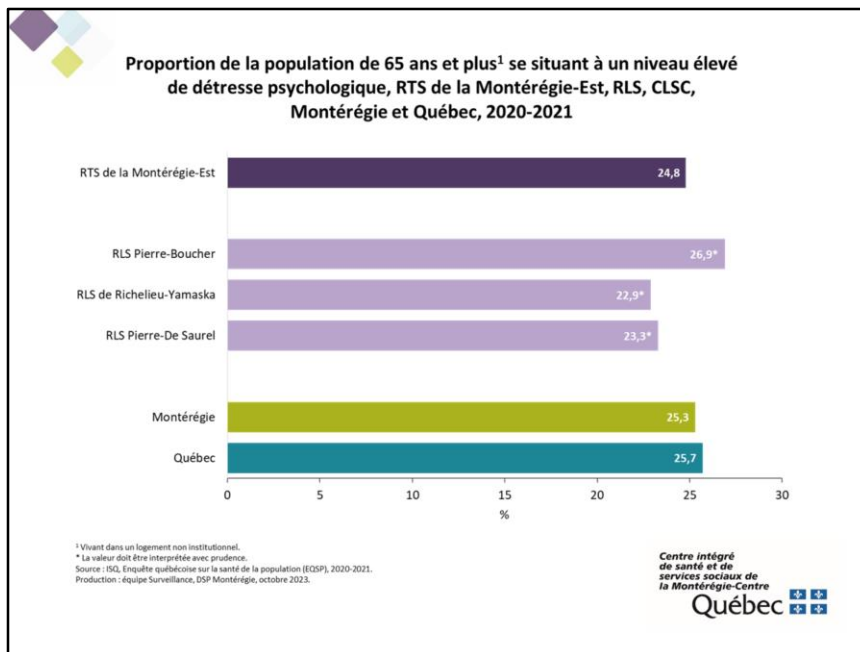
Selon l'Enquête québécoise sur la santé de la population (EQSP) de 2020-2021, dans le RTS de la Montérégie-Est, environ 15 % des personnes âgées de 65 ans ne se perçoivent pas en bonne santé buccodentaire.



Selon l'Enquête québécoise sur la santé de la population (EQSP) de 2020-2021, dans le RTS de la Montérégie-Est, le cinquième des personnes âgées de 65 ans n'ont aucune dent naturelle. Cette proportion est significativement inférieure à celle observée au Québec. Par ailleurs, dans le RLS Pierre-De Saurel, la proportion de personnes âgées sans aucune dent naturelle avoisine les 30 %.



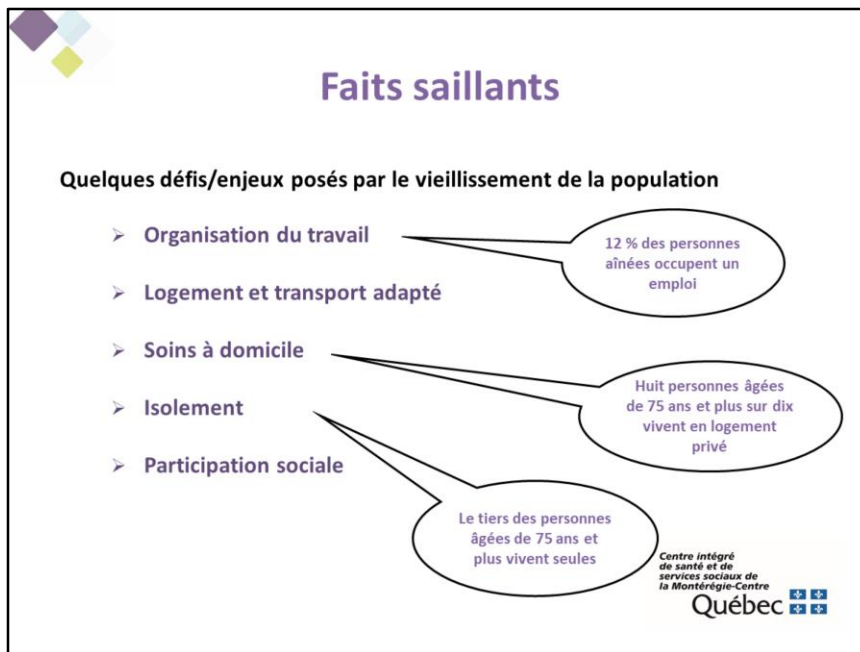
Selon l'Enquête québécoise sur la santé de la population (EQSP) de 2020-2021, dans le RTS de la Montérégie-Est, le dixième des personnes âgées de 65 ans sont insatisfaites de leur vie sociale.



Selon l'Enquête québécoise sur la santé de la population (EQSP) de 2020-2021, dans le RTS de la Montérégie-Est, le quart des personnes âgées de 65 ans et plus se situent à un niveau élevé à l'échelle de détresse psychologique. Cette proportion est plus élevée dans le RLS Pierre-Boucher que dans les deux autres RLS.



VI. Faits saillants



Le vieillissement de la population soulève des enjeux et pose de nombreux défis :

Enjeux reliés à l'organisation du travail

- ✓ Vieillissement au travail
- ✓ Retour sur le marché du travail
- ✓ Dans le RTS de la Montérégie-Est, 12 % des personnes âgées travaillent

Défis en termes de transport et de logement adapté

- ✓ Mesures pour favoriser le maintien à domicile

Enjeux reliés aux soins à domicile

- ✓ Surcharge de travail pour les proches aidants (moins nombreux en raison de la taille des familles actuelles)
- ✓ Support aux proches aidants
- ✓ Dns le RTS, huit personnes âgées de 75 ans et plus sur dix vivent toujours dans leur logement.

Enjeux reliés à l'isolement

- ✓ Accessibilité aux services et ressources
- ✓ Réseau social, sentiment d'appartenance à la communauté, participation citoyenne
- ✓ Dans le RTS, le tiers des personnes âgées de 75 ans et plus vivent seules



Faits saillants

Quelques territoires se distinguent par des profils socioéconomiques ou de santé moins favorables

➤ Dans le CLSC de Longueuil-Ouest

- Plus forte proportion de personnes aînées:
 - ✓ Immigrantes
 - ✓ Vivant seules
 - ✓ En situation de pauvreté
 - ✓ Locataires
 - ✓ Vivant dans un immeuble à logements
 - ✓ Vivant dans un vieux logement
 - ✓ Vivant dans un logement nécessitant des réparations majeures
 - ✓ Vivant dans un logement inabordable
- Plus faible proportion de personnes aînées:
 - ✓ Qui occupent un emploi
- Le plus faible revenu médian du RTS

Centre intégré
de santé et de
services sociaux de
la Montérégie-Centre
Québec 



Faits saillants

- Taux d'incidence du cancer significativement supérieur à celui du reste du Québec
- Prévalences significativement supérieures à celles du reste du Québec pour les maladies chroniques suivantes:
 - ✓ Multimorbidité
 - ✓ Diabète
 - ✓ Hypertension
 - ✓ MPOC
 - ✓ Alzheimer et autres trouble neurocognitifs majeurs
 - ✓ Troubles mentaux
- Taux d'hospitalisations significativement supérieurs à ceux du reste du Québec pour les causes suivantes:
 - ✓ Toutes causes
 - ✓ Maladies de l'appareil circulatoire
 - ✓ Tumeurs
 - ✓ Lésions traumatiques
 - ✓ Maladies de l'appareil digestif

Centre intégré
de santé et de
services sociaux de
la Montérégie-Centre
Québec 



Faits saillants

➤ Dans le RLS Pierre-De Saurel

- Prévalences significativement supérieures à celles du reste du Québec pour les maladies chroniques suivantes:
 - ✓ Multimorbidité
 - ✓ Asthme
 - ✓ Insuffisance cardiaque
 - ✓ MPOC
 - ✓ Alzheimer et autres trouble neurocognitifs majeurs
- Taux d'hospitalisations significativement supérieurs à ceux du reste du Québec pour les causes suivantes:
 - ✓ Toutes causes
 - ✓ Maladies de l'appareil circulatoire
 - ✓ Maladies de l'appareil respiratoire
- Taux de mortalité significativement supérieurs à ceux du reste du Québec pour les causes suivantes:
 - ✓ Toutes causes
 - ✓ Tumeurs
 - ✓ Maladies de l'appareil circulatoire
 - ✓ Trouble mentaux et du comportement



Faits saillants

➤ Dans le CLSC Simonne-Monet-Chartrand

- Taux d'hospitalisations significativement supérieurs à ceux du reste du Québec pour les causes suivantes:
 - ✓ Maladies de l'appareil circulatoire
 - ✓ Lésions traumatiques
 - ✓ Maladies de l'appareil digestif
- Taux de mortalité significativement supérieurs à ceux du reste du Québec pour les causes suivantes:
 - ✓ Toutes causes
 - ✓ Tumeurs
 - ✓ Maladies de l'appareil circulatoire
 - ✓ Maladies de l'appareil respiratoire
 - ✓ Trouble mentaux et du comportement
 - ✓ Maladies du système nerveux



Faits saillants

➤ **Dans le CLSC des Maskoutains**

- Taux de mortalité significativement supérieurs à ceux du reste du Québec pour les causes suivantes:
 - ✓ Toutes causes
 - ✓ Tumeurs
 - ✓ Maladies de l'appareil circulatoire
 - ✓ Maladies de l'appareil respiratoire
 - ✓ Trouble mentaux et du comportement