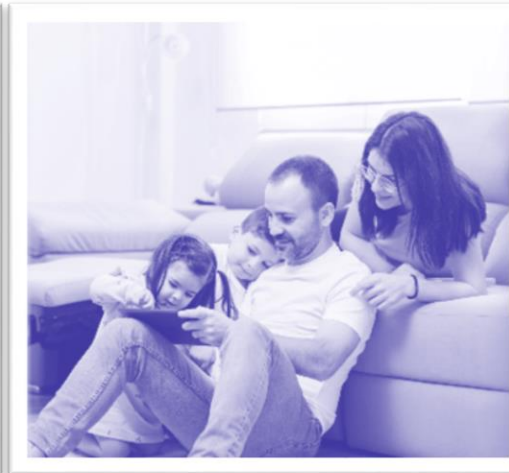


Enquête québécoise sur le parcours préscolaire des enfants de maternelle EQPPEM 2022



▪ RAPPORT RÉGIONAL ▪

DIRECTION DE SANTÉ PUBLIQUE DE LA MONTÉRÉGIE

Rédaction

Manon Noiseux, équipe Surveillance, secteur Planification, évaluation et surveillance
Marc-Antoine Poirier, équipe Surveillance, secteur Planification, évaluation et surveillance

Coordination

François Pilote, adjoint à la directrice de santé publique, secteur Planification, évaluation et surveillance

Relecture

Mathieu-Lanthier-Veilleux, Adjoint médical et chef de département de santé publique
Véronique Ménard, Équipe Développement des enfants et des jeunes, secteur Promotion-prévention
Lydia Rocheleau, Équipe Développement des enfants et des jeunes, secteur Promotion-prévention
Marie-Ève Simoneau, équipe surveillance, secteur Planification, évaluation et surveillance

Soutien technique et administratif

Eveline Savoie, équipe Surveillance, secteur Planification, évaluation et surveillance
Annie Toupin, équipe Surveillance, secteur Planification, évaluation et surveillance

Ce document est disponible en version électronique sur l'Extranet santémontérégie – <https://extranet.santemonteregie.qc.ca/dspu/portrait-population/eqdem-eqppem/>

Dans ce document, le générique, masculin ou féminin, est utilisé sans intention discriminatoire et uniquement dans le but d'alléger le texte.

Dépôt légal

Bibliothèque et Archives nationales du Québec, 2024

Bibliothèque et Archives Canada, 2024

ISBN 978-2-550-97320-1 PDF



Reproduction ou téléchargement autorisé pour une utilisation personnelle ou publique à des fins non commerciales avec mention de la source : Noiseux, M. et Poirier, M-A (2024). *Enquête québécoise sur le parcours préscolaire des enfants de maternelle-EQPPPEM 2022*. Longueuil, Centre intégré de santé et de services sociaux de la Montérégie-Centre, Direction de santé publique, 33 p.

© Tous droits réservés

Centre intégré de santé et de services sociaux de la Montérégie-Centre, Direction de santé publique, 2024

1255, rue Beauregard, Longueuil (Québec) J4K 2M3

Téléphone : 450 928-6777

Table des matières

FAITS SAILLANTS.....	5
INTRODUCTION.....	8
DESCRIPTION DE L'EQPPEM.....	9
1. CARACTÉRISTIQUES DES ENFANTS, DE LEURS PARENTS ET DE LEUR FAMILLE	
CARACTÉRISTIQUES DES ENFANTS DE MATERNELLE.....	10
CARACTÉRISTIQUES DES PARENTS.....	11
CARACTÉRISTIQUES DES FAMILLES.....	12
2. HABITUDES DE VIE DE L'ENFANT	
ACTIVITÉS PHYSIQUES ET JEU LIBRE.....	13
TEMPS ÉCRAN ET SOMMEIL.....	14
IMPACTS DE LA COVID-19 SUR LES HABITUDES DE VIE DE L'ENFANTS.....	15
3. PRATIQUES PARENTALES, LITTÉRATIE ET SOUTIEN SOCIAL	
ÂGE AUQUEL UN ADULTE A COMMENCÉ À FAIRE LA LECTURE ET INTÉRÊT POUR LES LIVRES.....	16
ENGAGEMENT DANS LES ACTIVITÉS DE LITTÉRATIE ET FRÉQUENTATION DE LA BIBLIOTHÈQUE.....	17
DISPONIBILITÉ DE L'ENTOURAGE ET RECOURS AUX BANQUES ALIMENTAIRES.....	18

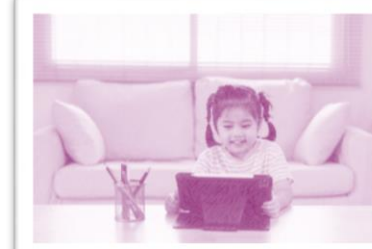


Table des matières

4. ENVIRONNEMENT RÉSIDENTIEL

NOMBRE DE DÉMÉNAGEMENTS, SALUBRITÉ DU LOGEMENT.....19

FRÉQUENTATION DE LIEUX PUBLICS ET DE SERVICES MUNICIPAUX.....20

5. PARCOURS PRÉSCOLAIRE DES ENFANTS ET PASSAGE À LA MATERNELLE 5 ANS

TYPES DE SERVICES DE GARDE ET DE PROGRAMMES PRÉSCOLAIRES.....21

FRÉQUENTATION D'UN SERVICE DE GARDE ET ÂGE AU DÉBUT DE LA FRÉQUENTATION.....22

TEMPS PASSÉ EN SERVICE DE GARDE23

NOMBRE DE MILIEUX DE GARDE DIFFÉRENTS ET PRINCIPAL TYPE DE SERVICE DE GARDE.....24

PARTICIPATION AUX PROGRAMMES PRÉSCOLAIRES PUBLICS ET PASSAGE À LA MATERNELLE 5 ANS.....25

6. CARACTÉRISTIQUES ASSOCIÉES À LA VULNÉRABILITÉ DES ENFANTS DE MATERNELLE 5 ANS.....26

CONCLUSION.....30

ANNEXE – LES CINQ DOMAINES DE DÉVELOPPEMENT.....31

DOCUMENTS COMPLÉMENTAIRES.....32



Faits saillants



HABITUDES DE VIE

- Vers l'âge de 5 ans, au moins 60 minutes de jeu actif par jour sont recommandés. Cependant, plus de la moitié (58 %) des enfants de maternelle 5 ans sont **peu ou pas actifs physiquement**.
- Le **temps d'écran** maximal recommandé chez les enfants de 6 à 12 ans est de deux heures par jour. Or, environ 17 % des enfants de maternelle passent en moyenne deux heures et plus par jour devant un écran.
- Environ neuf enfants de maternelle sur 10 (90 %) **dorment** en moyenne entre 9 heures et moins de 12 heures par jour, soit la durée recommandée par la Société canadienne de pédiatrie.



LITTÉRATIE

- Plus d'un enfant de maternelle sur trois (35 %) a commencé à **se faire lire des histoires par un adulte** avant l'âge de 6 mois.
- Près du trois quarts des enfants (76 %) ont essayé de **lire ou de feuilleter des livres par eux-mêmes** plus d'une fois par semaine durant l'année précédant leur entrée à la maternelle.



ENVIRONNEMENT RÉSIDENTIEL

- Environ la moitié (50 %) des enfants de maternelle n'ont **jamais déménagé** dans les 5 dernières années.
- Environ un enfant de maternelle sur dix (10 %) vit dans un **logement qui présente au moins une forme de nuisance** (moisissures, odeurs, problèmes d'insectes ou de rongeurs).



Faits saillants



PARCOURS PRÉSCOLAIRE

- Au cours de la petite enfance, environ 93 % des enfants de maternelle 5 ans ont **fréquenté un service de garde** pendant au moins trois mois.
- Parmi les enfants gardés, environ 47 % ont commencé à **fréquenter un service de garde avant leur premier anniversaire**.
- Parmi les enfants gardés, environ 44 % ont fréquenté **un seul milieu de garde** pendant leur parcours préscolaire, 36 % en ont fréquenté deux et 20 % ont fréquenté trois milieux de garde ou plus.
- Parmi les enfants gardés, la majorité l'ont principalement été dans un **service de garde éducatif à l'enfance** (87 %), c'est-à-dire dans l'un des services de garde suivants :
 - centre de la petite enfance (CPE) (33 %);
 - milieu familial subventionné (21 %);
 - garderie non subventionnée (18 %);
 - garderie subventionnée (15 %).
- Environ 16 % des enfants inscrits à la maternelle 5 ans en 2021-2022 ont participé à l'un des **programmes préscolaires publics** en 2020-2021 : 8 % ont fréquenté la maternelle 4 ans (à temps plein ou à mi-temps) et 8 % ont participé au programme Passe-Partout.
- Environ 6 % des enfants ont rencontré plusieurs difficultés ou des difficultés importantes lors de leur **passage à la maternelle 5 ans**.



Faits saillants



ANALYSES MULTIVARIÉES

Lorsqu'on tient compte de certaines caractéristiques, il en ressort que certains groupes d'enfants sont plus susceptibles d'être considérés vulnérables dans **presque tous les domaines de développement** :

- les **garçons**;
- les **plus jeunes**;
- ceux ayant un **trouble de développement** ou de **santé** détectés;
- ceux dont les **parents sont peu scolarisés**;
- ceux qui vivent dans un **ménage à faible revenu**;
- ceux dont la **famille est recomposée** ou **monoparentale**;
- ceux qui passent en moyenne deux heures ou plus par jour devant un **écran**;
- ceux qui ont **déménagé** deux fois ou plus au cours des cinq dernières années;
- ceux dont **l'entourage est peu disponible**.

Aussi, les enfants dont la langue parlée le plus souvent à la maison est l'**anglais** et ceux qui **n'étudient pas dans leur langue maternelle** sont plus susceptibles d'être vulnérables dans les **domaines en lien avec la communication et le langage**.

La **lecture** à l'enfant avant l'âge de 12 mois et le fait que l'enfant **essaie de lire ou de feuilleter un livre** tous les jours diminuerait la probabilité d'être vulnérables dans presque tous les domaines de développement.

La fréquentation d'un **service de garde** et la participation à un **programme préscolaire** diminueraient la probabilité d'être vulnérable dans un ou deux domaines de développement.



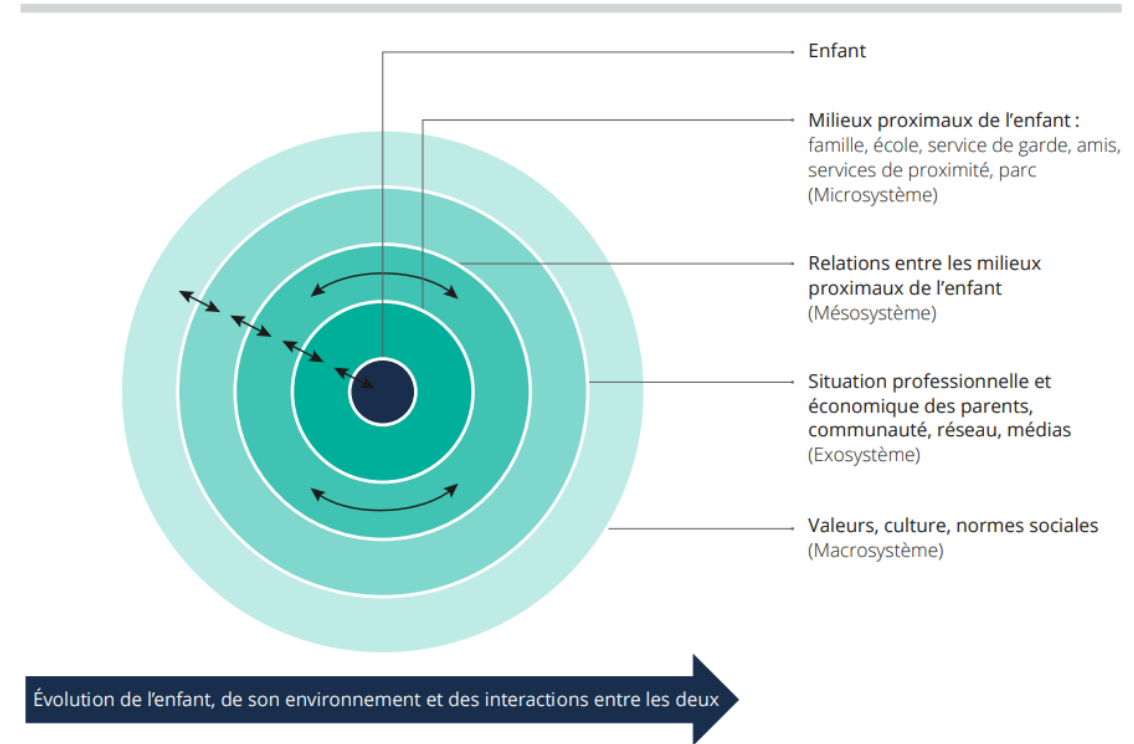
Introduction

La période de 0 à 5 ans est déterminante pour le développement des enfants et culmine généralement avec le premier contact avec l'école lors de l'entrée à la maternelle 5 ans. Durant la petite enfance, les apprentissages, les interactions, les activités et les environnements sociaux des enfants sont autant d'éléments pouvant contribuer à assurer une préparation adéquate à cette transition vers la maternelle. Or, le niveau de développement des enfants peut grandement varier dans différents domaines, comme la santé physique, les habiletés de communication ou la maturité affective. Ainsi, documenter les expériences préscolaires peut aider à comprendre le vécu des enfants, mais également les disparités et les facteurs de risque ou de protection pouvant y être associés.

La petite enfance est aussi un moment charnière pour le développement du cerveau et des compétences cognitives, langagières, émotionnelles, sociales, etc. Les jeunes enfants sont particulièrement sensibles à ce qui se passe dans leur environnement familial, mais également dans les autres environnements fréquentés sur une base régulière, comme les services de garde ou les programmes préscolaires publics. Tous les enfants n'évoluent pas dans des contextes similaires, notamment sur le plan des conditions socioéconomiques. Les habitudes de vie et les pratiques et croyances des parents sont variables et peuvent avoir une incidence sur l'éducation des enfants ainsi que sur les expériences et les sources de stimulation ou de stress auxquelles ils sont exposés.

Compte tenu de l'importance de l'environnement dans lequel évolue l'enfant au cours de ses premières années de vie, le contenu de l'EQPPEM a été inspiré du modèle écologique. Selon ce modèle, l'être humain se développe en interaction avec son environnement, qui comporte différents niveaux emboîtés les uns dans les autres et plus ou moins éloignés de l'individu (microsystème, mésosystème, exosystème et macrosystème).

Modèle écologique du développement de l'enfant en lien avec son environnement



Source : Inspiré de [Bronfenbrenner \(1977\)](#), [Caublot et autres \(2014\)](#) et [Guy-Evans \(2023\)](#).

Description de l'EQPPEM

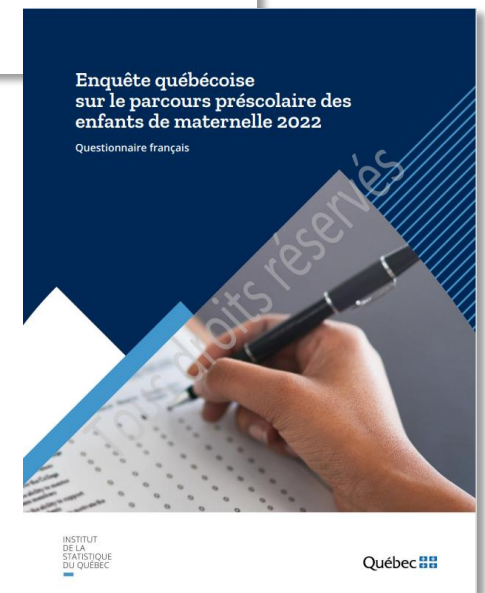
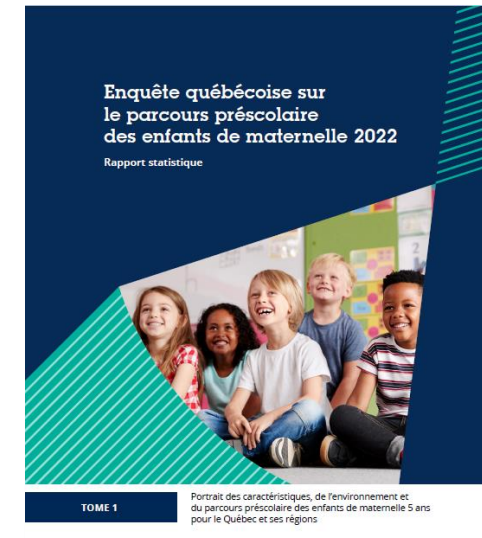
L'Enquête québécoise sur le parcours préscolaire des enfants de maternelle (EQPPEM) est menée par l'Institut de la statistique du Québec (ISQ), en partenariat avec les ministères de la Santé et des Services sociaux (MSSS), de l'Éducation du Québec (MEQ), de la Famille (MF) et de la Fondation Lucie et André Chagnon. Cette enquête, réalisée dans le cadre de l'Initiative concertée d'intervention pour le développement des jeunes enfants (ICIDJE), se rattache à l'Enquête québécoise sur le développement des enfants à la maternelle (EQDEM).

Des données ont été collectées auprès des parents d'environ 14 900 enfants québécois de maternelle 5 ans pour lesquels un questionnaire a été rempli dans le cadre de l'EQDEM 2022. Par conséquent, la population visée par l'EQPPEM est la même que celle de l'EQDEM. Les renseignements recueillis ont été utilisés pour actualiser le portrait des enfants de maternelle 5 ans au Québec quant aux principaux thèmes explorés lors de la première édition de l'EQPPEM (2017) et pour explorer de nouveaux sujets, dont les habitudes de vie des enfants.

L'EQPPEM a pour premier objectif de décrire à l'échelle provinciale et régionale certaines caractéristiques propres aux enfants inscrits à la maternelle 5 ans, à leurs parents, à leur famille, à leur environnement familial, social et résidentiel ainsi qu'à leur parcours préscolaire. L'enquête a pour deuxième objectif de vérifier, à l'échelle provinciale, la présence d'une association entre certains facteurs et la vulnérabilité relative dans différents domaines de développement, telle que mesurée dans l'EQDEM.

Les données ont été recueillies entre les mois d'avril et août 2022 auprès des parents d'enfants ayant fréquenté une classe de maternelle 5 ans en 2021-2022. Il s'agit d'une collecte multimodale offrant la possibilité de répondre au [questionnaire](#) sur le Web ou par téléphone. En excluant les élèves handicapés ou en difficulté d'adaptation ou d'apprentissage (EHDA) fréquentant des classes ordinaires, les résultats portent sur 14 440 enfants québécois et environ 2 200 enfants montérégiens pour des taux de réponse respectifs de 60 et 61 %.

Pour en savoir davantage sur les aspects méthodologiques liés à l'enquête, le [guide méthodologique de l'ISQ](#) peut être consulté.



CARACTÉRISTIQUES DES ENFANTS



51 % sont des **GARÇONS**



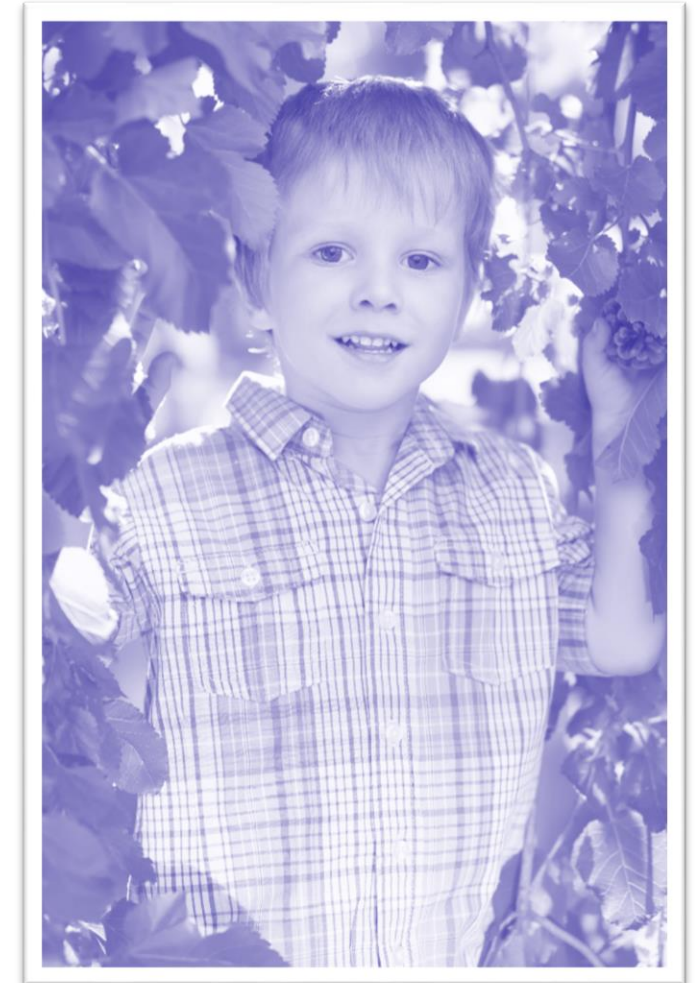
50 % ont **MOINS DE 6 ANS**



94 % sont **NÉS AU CANADA** et **6 % (+)** à l'extérieur du Canada



83 % (-) **PARLENT FRANÇAIS**, **11 %** parlent anglais et **6 % (+)** parlent une autre langue le plus souvent à la maison



(+), (-) : Valeur significativement plus élevée ou plus faible que celle du reste du Québec au seuil de 5 %.

Source : ISQ, Enquête québécoise sur le parcours préscolaire des enfants de maternelle (EQPPM) 2022.

Caractéristiques des enfants, de leurs parents et de leur famille

CARACTÉRISTIQUES DES PARENTS



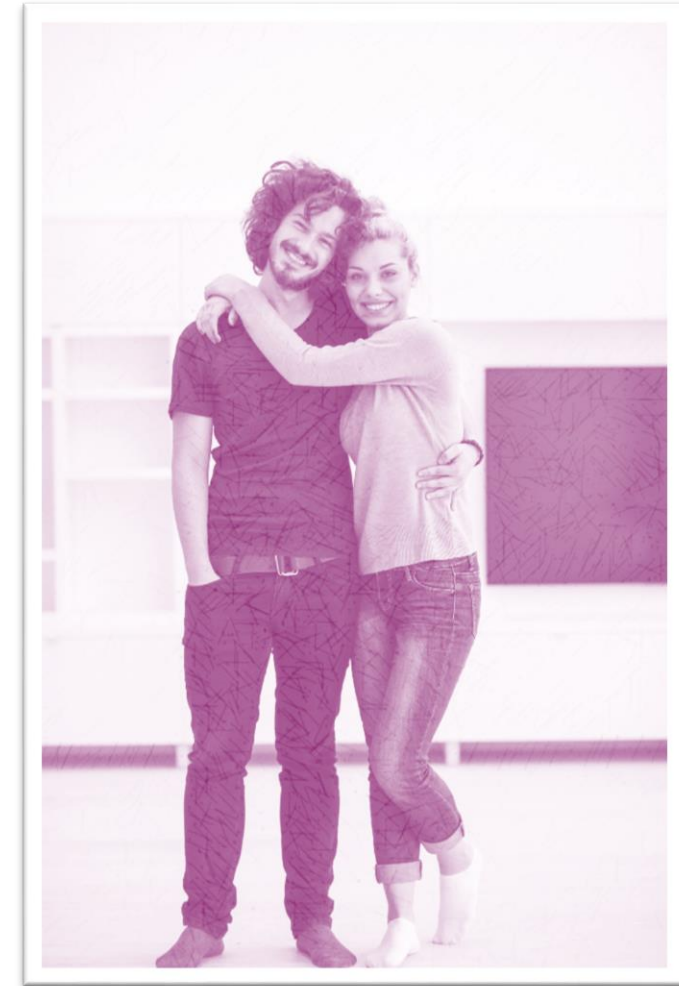
5 % ont une **MÈRE ÂGÉE DE MOINS DE 30 ANS**. Celle-ci avait moins de 25 ans lors de la naissance de l'enfant



23 % ont deux parents, ou un seul parent dans le cas d'une famille monoparentale, qui sont **NÉS À L'EXTÉRIEUR DU CANADA**



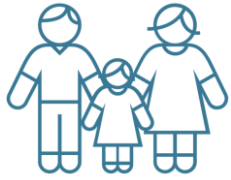
61 % vivent avec au moins un parent possédant un **DIPLÔME UNIVERSITAIRE**. Pour environ **3 %** des enfants, les deux parents ou le parent seul, dans le cas d'une famille monoparentale, ne possède aucun diplôme



(+), (-) : Valeur significativement plus élevée ou plus faible que celle du reste du Québec au seuil de 5 %.

Source : ISQ, Enquête québécoise sur le parcours préscolaire des enfants de maternelle (EQPPEM) 2022.

CARACTÉRISTIQUES DES FAMILLES



89 % (+) vivent dans une **FAMILLE BIPARENTALE** (intacte ou recomposée),
11 % (-) vivent dans une famille monoparentale



85 % vivent dans un ménage comptant **AU MOINS DEUX ENFANTS**
de moins de 18 ans



14 % (-) vivent dans un **MÉNAGE À FAIBLE REVENU**

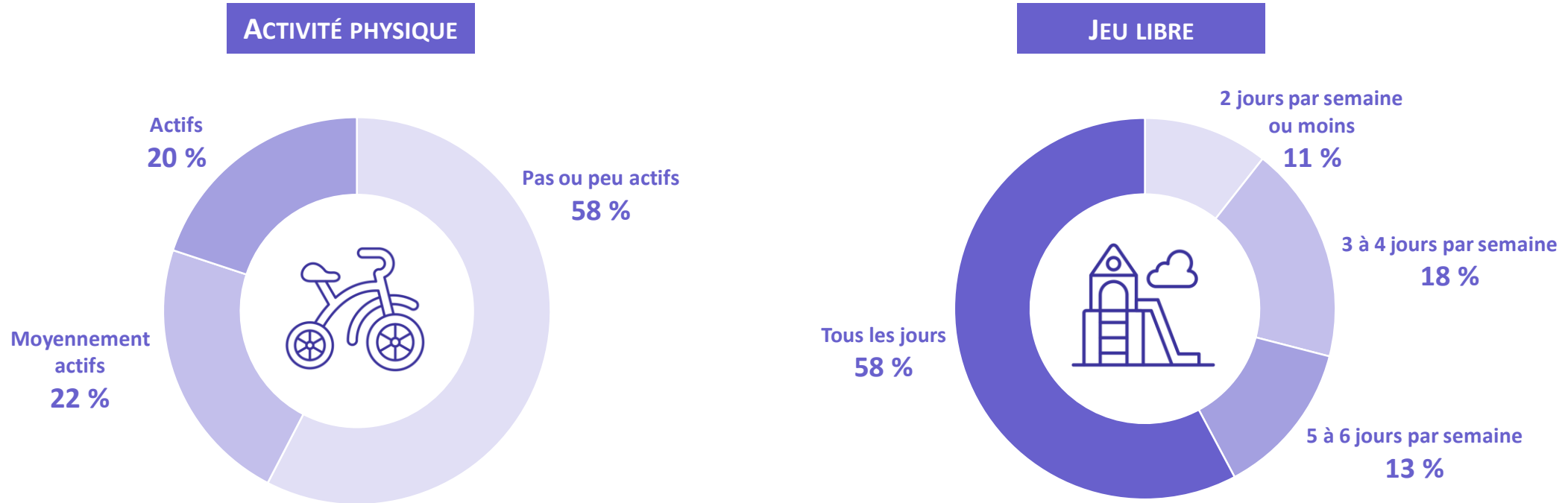


(+), (-) : Valeur significativement plus élevée ou plus faible que celle du reste du Québec au seuil de 5 %.

Source : ISQ, Enquête québécoise sur le parcours préscolaire des enfants de maternelle (EQPPEM) 2022.

2. Habitudes de vie de l'enfant

RÉPARTITION DES ENFANTS DE MATERNELLE 5 ANS SELON CERTAINES HABITUDES DE VIE, MONTÉRÉGIE 2022



La [pratique régulière d'activités physiques, sportives et récréatives](#) entraîne des répercussions importantes sur la santé, le bien-être et le développement des enfants. Or, plus de la moitié (**58 %**) des enfants de maternelle 5 ans sont peu ou pas actifs. Au Québec, cette proportion est plus élevée, entre autres, chez les filles, chez les enfants nés à l'extérieur du Canada et chez les enfants vivant dans un ménage à faible revenu. Selon les [directives canadiennes en matière d'activité physique](#), les enfants d'âge préscolaire (âgés de 3 à 4 ans) devraient faire au moins 180 minutes d'activité physique, peu importe l'intensité, réparties au cours de la journée. Vers l'âge de 5 ans, au moins 60 minutes de jeu actif sont recommandés.

Selon l'[Association canadienne de santé publique](#), le jeu libre aurait de nombreux bienfaits sur la santé, le bien-être et le développement global des enfants d'âge préscolaire, notamment en ce qui a trait à la motricité, aux compétences sociales et à la maturité émotionnelle. Près de **60 %** des enfants de maternelle 5 ans effectuent des jeux libres à la maison tous les jours de la semaine tandis qu'à l'opposé, 11 % effectuent des jeux libres à la maison deux jours par semaine ou moins.

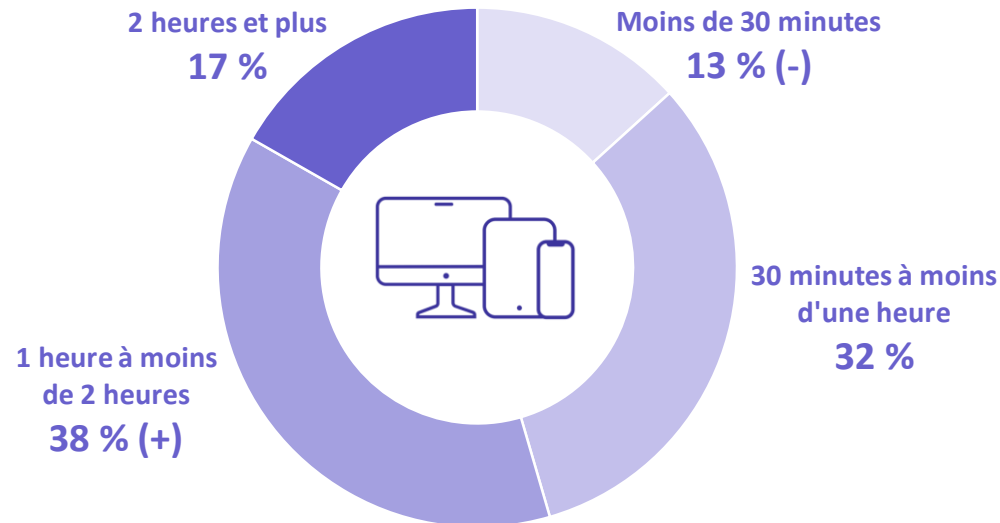
(+), (-) : Valeur significativement plus élevée ou plus faible que celle du reste du Québec au seuil de 5 %.

Source : ISQ, Enquête québécoise sur le parcours préscolaire des enfants de maternelle (EQPPM) 2022.

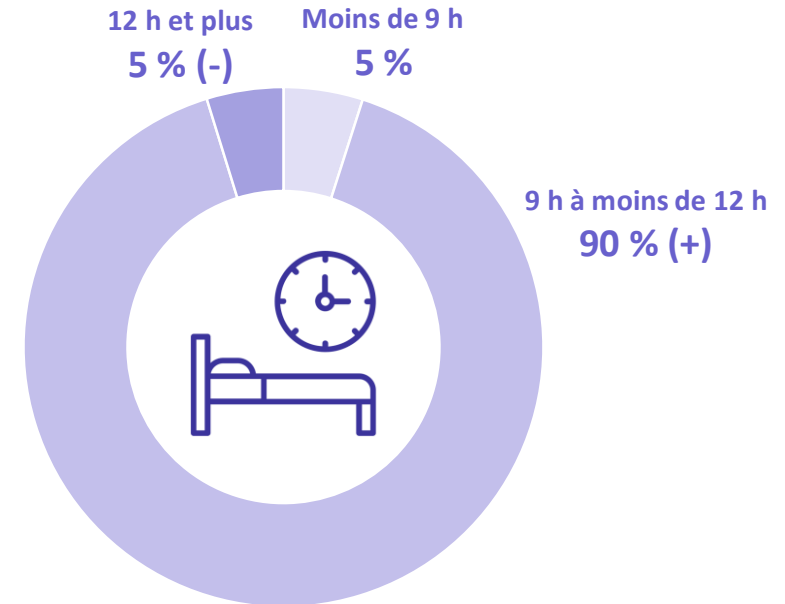
2. Habitudes de vie de l'enfant

RÉPARTITION DES ENFANTS DE MATERNELLE 5 ANS SELON CERTAINES HABITUDES DE VIE, MONTÉRÉGIE 2022

TEMPS ÉCRAN PAR JOUR



SOMMEIL PAR JOUR



Afin de favoriser le développement des enfants d'âge préscolaire, le [gouvernement du Québec](#) recommande un temps d'écran maximal de deux heures par jour pour les enfants de 6 à 12 ans. En Montérégie, environ **17 %** des enfants de maternelle passent en moyenne deux heures et plus par jour devant un écran. Au Québec, la proportion d'enfants ayant un temps d'écran moyen de deux heures et plus par jour est plus élevée, entre autres, chez les garçons, les enfants nés à l'extérieur du Canada et les enfants qui vivent dans un ménage à faible revenu.

Un temps de sommeil adéquat est essentiel pour le développement optimal des enfants d'âge préscolaire. Les [recommandations](#) de la Société canadienne de pédiatrie sont de 9 à 12 heures par jour pour les enfants de 6 à 12 ans. Environ **90 %** des enfants de maternelle dorment en moyenne entre 9 heures et moins de 12 heures par jour. À l'opposé, environ **5 %** des enfants dorment en moyenne moins de 9 heures par jour et **5 %** en moyenne 12 heures et plus.

(+), (-) : Valeur significativement plus élevée ou plus faible que celle du reste du Québec au seuil de 5 %.

Source : ISQ, Enquête québécoise sur le parcours préscolaire des enfants de maternelle (EQPPM) 2022.

Impacts de la COVID-19 sur les habitudes de vie de l'enfant

Les contraintes sociosanitaires engendrées par la pandémie de COVID-19 ont eu un impact majeur, entre autres, sur les modalités de travail, les interactions sociales et les habitudes de vie de la population québécoise. Par ailleurs, depuis 2020, une bonne partie de la population est passée en mode télétravail et ce mode est demeuré.

TÉLÉTRAVAIL DES PARENTS EN RAISON DE LA COVID-19



45 %

Enfants montérégiens ayant un ou deux parents qui a dû faire du télétravail depuis mars 2020

Au Québec, la proportion d'enfants ayant des **parents en télétravail** augmente avec le **niveau de scolarité**

PERTE D'EMPLOI OU FERMETURE D'ENTREPRISE






21 %

Enfants montérégiens ayant un ou deux parents qui a perdu son emploi depuis mars 2020

Au Québec, le **niveau de difficulté du ménage** à répondre financièrement à ses besoins est **deux fois plus élevé** dans les ménage où **un des deux parents a perdu son emploi**

Les analyses indiquent que le télétravail des parents, en raison de la COVID-19, est associé aux saines habitudes de vie des enfants montérégiens de maternelle 5 ans :

	En télétravail	Aucun télétravail
PHYSIQUEMENT ACTIF 	24 %¹	17 %
ÉCRAN 2H ET PLUS 	14 %²	19 %
SOMMEIL 9H À 12H 	95 %²	89 %

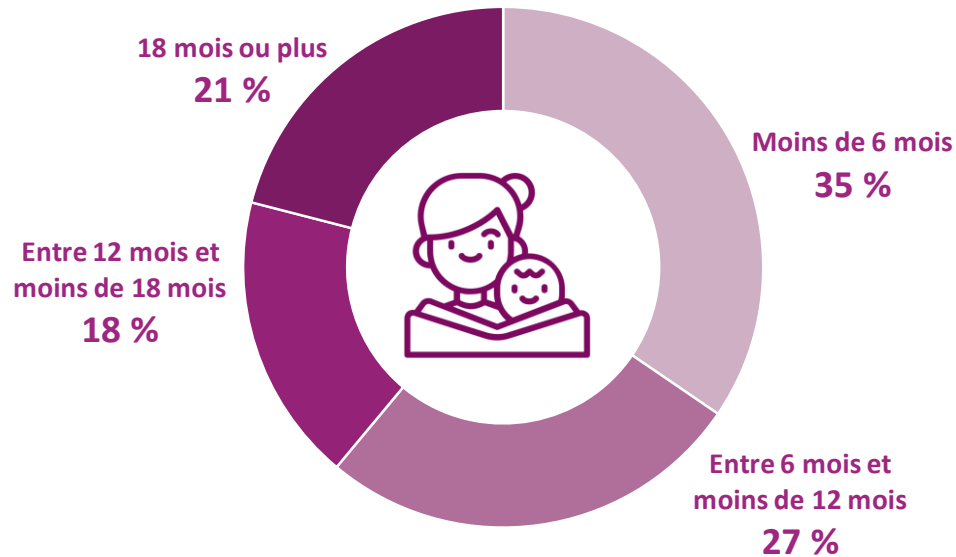
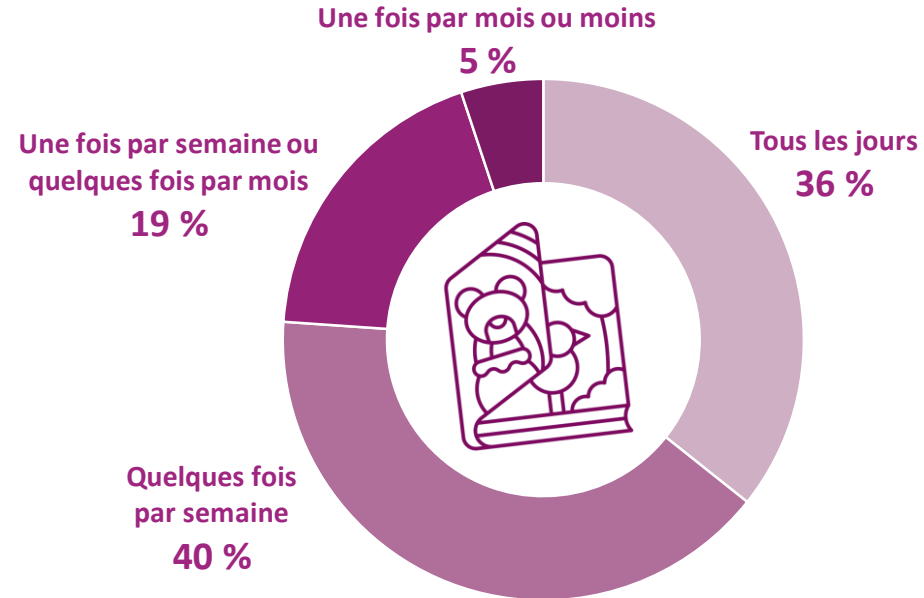
¹Un des deux parents est en télétravail.

²Les deux parents sont en télétravail.

3.

Pratiques parentales, littératie et soutien social

RÉPARTITION DES ENFANTS DE MATERNELLE 5 ANS SELON LA LITTÉRATIE EN CONTEXTE FAMILIAL, MONTÉRÉGIE 2022

ÂGE AUQUEL UN ADULTE A
COMMENCÉ À FAIRE LA LECTUREA FEUILLETÉ DES LIVRES OU ESSAYÉ
DE LIRE PAR LEUR PROPRE INITIATIVE

Différentes pratiques adoptées par les parents lors du parcours préscolaire des enfants peuvent influencer leur intérêt pour la lecture, comme le fait de lire des livres avec les enfants dès leur plus jeune âge, de discuter de leur contenu ou encore d'aller à la bibliothèque. En Montérégie, plus d'un enfant de maternelle sur trois (35 %) avait moins de 6 mois lorsqu'un adulte a commencé à lui faire la lecture. Au Québec, cette proportion est plus élevée chez ceux nés au Canada, qui ont au moins un parent détenant un diplôme universitaire, qui vivent dans une famille intacte ou qui vivent dans un ménage à revenu élevé.

La majorité des enfants (76 %) ont essayé de lire ou de feuilleter des livres plus d'une fois par semaine l'année précédant l'entrée à la maternelle, ce qui démontre l'intérêt pour les livres et la lecture. Au Québec, cette proportion est plus élevée chez les filles, chez ceux dont au moins un parent détient un diplôme universitaire et chez ceux vivant dans une famille intacte.

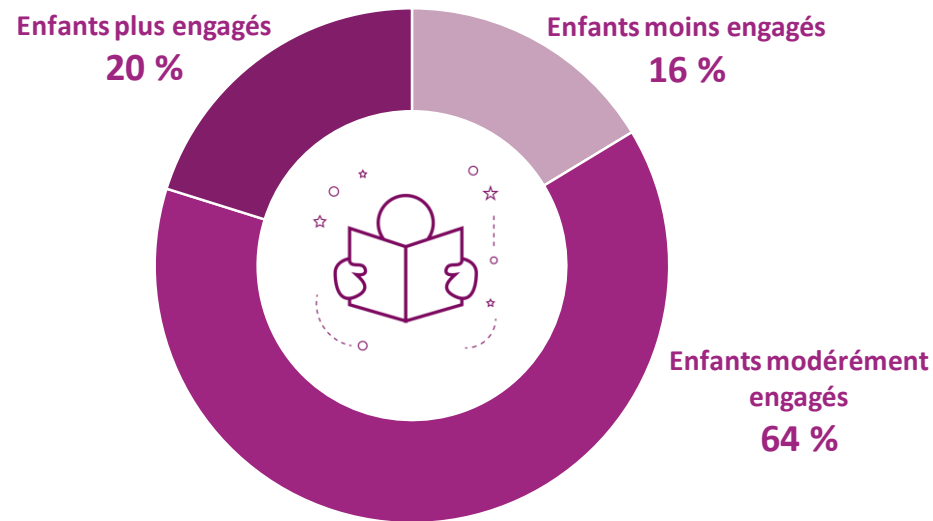
(+), (-) : Valeur significativement plus élevée ou plus faible que celle du reste du Québec au seuil de 5 %.

Source : ISQ, Enquête québécoise sur le parcours préscolaire des enfants de maternelle (EQPPM) 2022.

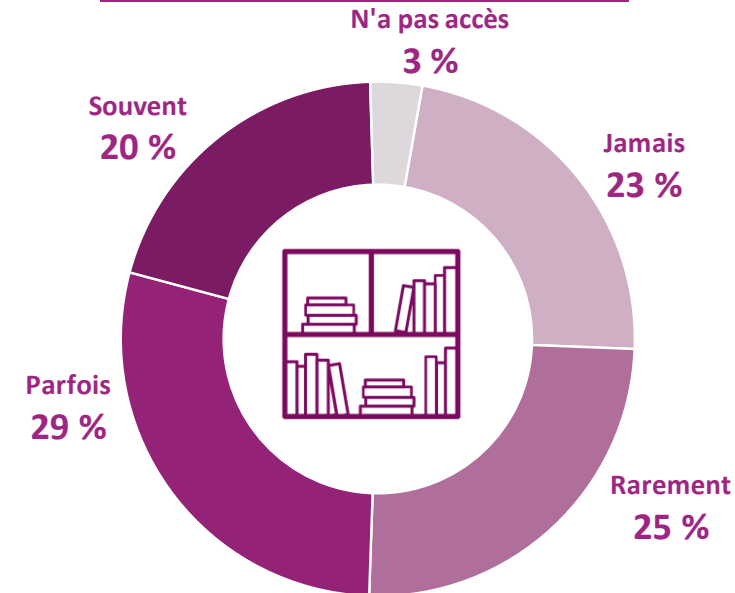
Pratiques parentales, littératie et soutien social

RÉPARTITION DES ENFANTS DE MATERNELLE 5 ANS SELON LA LITTÉRATIE EN CONTEXTE FAMILIAL, MONTÉRÉGIE 2022

NIVEAU D'ENGAGEMENT DANS LES ACTIVITÉS DE LITTÉRATIE



FRÉQUENTATION DE LA BIBLIOTHÈQUE



Le niveau d'engagement dans des activités de littératie avant leur entrée à la maternelle est basé sur la fréquence à laquelle les parents ou une autre personne vivant dans le ménage effectuaient les activités suivantes avec l'enfant : lire des livres, raconter des histoires, chanter des chansons, jouer avec des jeux basés sur l'alphabet ou les mots, parler de ce qu'ils ont fait ou de ce qu'ils ont lu, etc. Environ un enfant sur cinq (20 %) était plus engagé que les autres dans des activités de littératie l'année précédant l'entrée à la maternelle. Au Québec, cette proportion est plus élevée, entre autres, chez les filles, les enfants n'ayant pas de problème de santé détecté, les enfants nés au Canada et ceux vivant dans un ménage à revenu élevé.

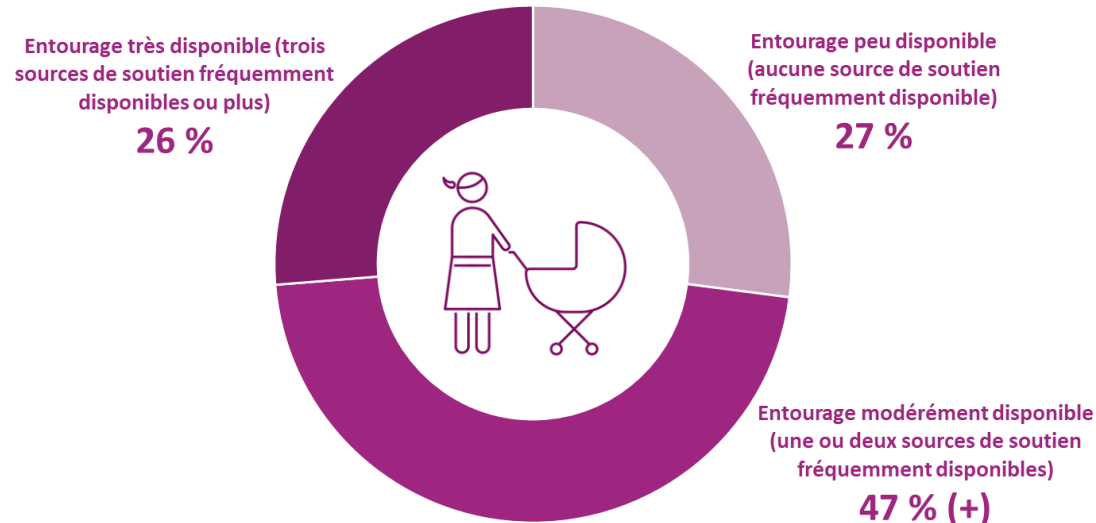
La fréquentation de la bibliothèque est une autre pratique parentale en lien avec la littératie chez les enfants de maternelle. Or, près de la moitié (48 %), des enfants de maternelle 5 ans n'ont jamais (23 %) fréquenté une bibliothèque dans l'année précédant l'enquête, ou l'ont fait rarement (25 %).

(+), (-) : Valeur significativement plus élevée ou plus faible que celle du reste du Québec au seuil de 5 %.

Source : ISQ, Enquête québécoise sur le parcours préscolaire des enfants de maternelle (EQPPM) 2022.

DISPONIBILITÉ DE L'ENTOURAGE ET SOUTIEN DE LA COMMUNAUTÉ, MONTÉRÉGIE 2022

DISPONIBILITÉ DE L'ENTOURAGE



RECOURS AUX BANQUES ALIMENTAIRES



4,7 %

Enfants vivant dans une famille ayant utilisé les services d'une banque alimentaire

La famille d'environ **27 %** des enfants de maternelle 5 ans aurait un entourage peu disponible. La famille d'environ **47 %** des enfants de maternelle dispose d'un entourage modérément disponible. C'est donc près de trois enfants de maternelle sur 10 (**26 %**) qui ont un entourage très disponible pour offrir du soutien à la famille en cas de besoin.

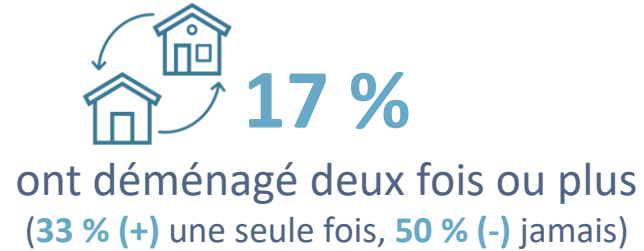
Environ **4,7 %** des enfants de maternelle 5 ans vivent dans une famille ayant utilisé les services d'une banque alimentaire au cours des 12 mois précédant l'enquête, ce qui représente environ **730 enfants** en Montérégie. Au Québec, la proportion est plus élevée chez les enfants dont les parents n'ont aucun diplôme, qui sont nés à l'extérieur du Canada, vivant dans une famille monoparentale, ayant au moins un problème de santé détecté ou vivant dans un ménage à faible revenu.

(+), (-) : Valeur significativement plus élevée ou plus faible que celle du reste du Québec au seuil de 5 %.

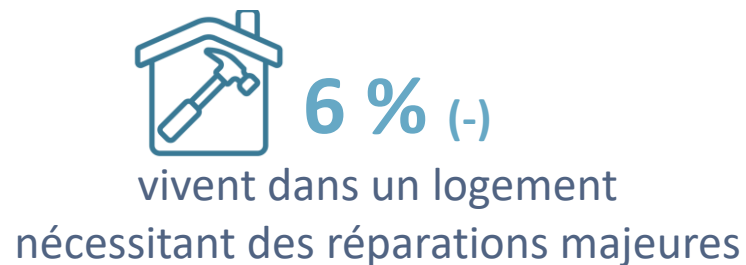
Source : ISQ, Enquête québécoise sur le parcours préscolaire des enfants de maternelle (EQPPM) 2022.

4. Environnement résidentiel

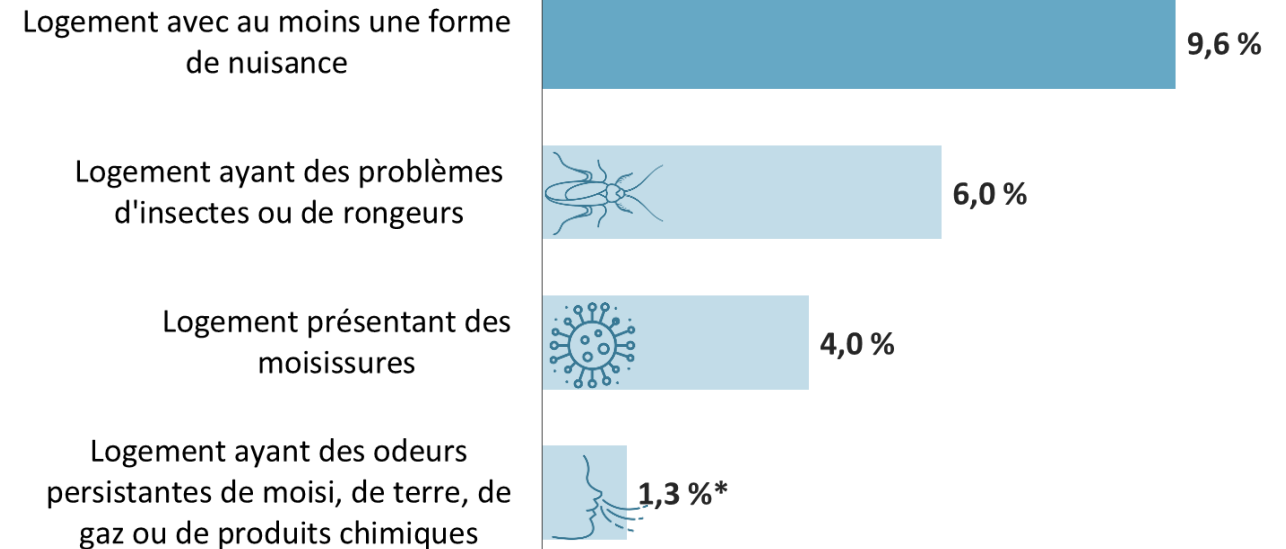
NOMBRE DE DÉMÉNAGEMENTS AU COURS DES 5 DERNIÈRES ANNÉES



SALUBRITÉ DES LOGEMENTS



Proportion d'enfants de maternelle 5 ans vivant dans un logement présentant au moins une forme de nuisance, au cours des 12 mois précédant l'enquête, Montréal, 2022



Plusieurs facteurs environnementaux, comme la qualité du logement et du milieu de vie ou encore l'accès à des services et à des lieux publics, peuvent être associés au développement des enfants d'âge préscolaire et à la qualité de vie de leur famille. Environ 17 % des enfants ayant fréquenté la maternelle 5 ans ont déménagé deux fois ou plus tandis que la moitié (50 %) n'ont vécu aucun déménagement au cours des cinq années précédant l'enquête.

Par ailleurs environ un enfant de maternelle sur 10 (10 %) vit dans un logement présentant au moins une forme de nuisance au cours des 12 mois précédant l'enquête. La proportion d'enfants vivant dans un tel logement est plus élevée parmi ceux : nés à l'extérieur du Canada, dont les parents (ou le parent seul) n'ont aucun diplôme et ceux vivant dans un ménage à faible revenu.

(+), (-) : Valeur significativement plus élevée ou plus faible que celle du reste du Québec au seuil de 5 %.

* La valeur de la proportion doit être interprétée avec prudence.

Source : ISQ, Enquête québécoise sur le parcours préscolaire des enfants de maternelle (EQPPM) 2022.

4. Environnement résidentiel

FRÉQUENTATION DE LIEUX PUBLICS ET DE SERVICES MUNICIPAUX AU COURS DES 12 MOIS PRÉCÉDANT L'ENQUÊTE



78 % (+) ont souvent fréquenté un parc public avec aires de jeu



32 % (+) ont souvent fréquenté un aréna ou un terrain de sport



30 % ont souvent fréquenté une piscine publique, une pataugeoire ou des jeux d'eau

Les résultats de l'EQPPEM montrent que les parcs sont populaires auprès des enfants de maternelle 5 ans. En effet, environ **78 %** d'entre eux les ont souvent fréquentés au cours des 12 mois précédant l'enquête. Cette proportion s'élève à environ un enfant sur trois pour les arénas ou les terrains de sport (**32 %**) et de **30 %** pour les piscines, les pataugeoires et les jeux d'eau publics. Au Québec, la fréquence d'utilisation de certains services et lieux publics varie selon le sexe de l'enfant, le lieu de naissance de l'enfant, le niveau de scolarité des parents, le type de famille et le niveau de revenu du ménage.

(+), (-) : Valeur significativement plus élevée ou plus faible que celle du reste du Québec au seuil de 5 %.

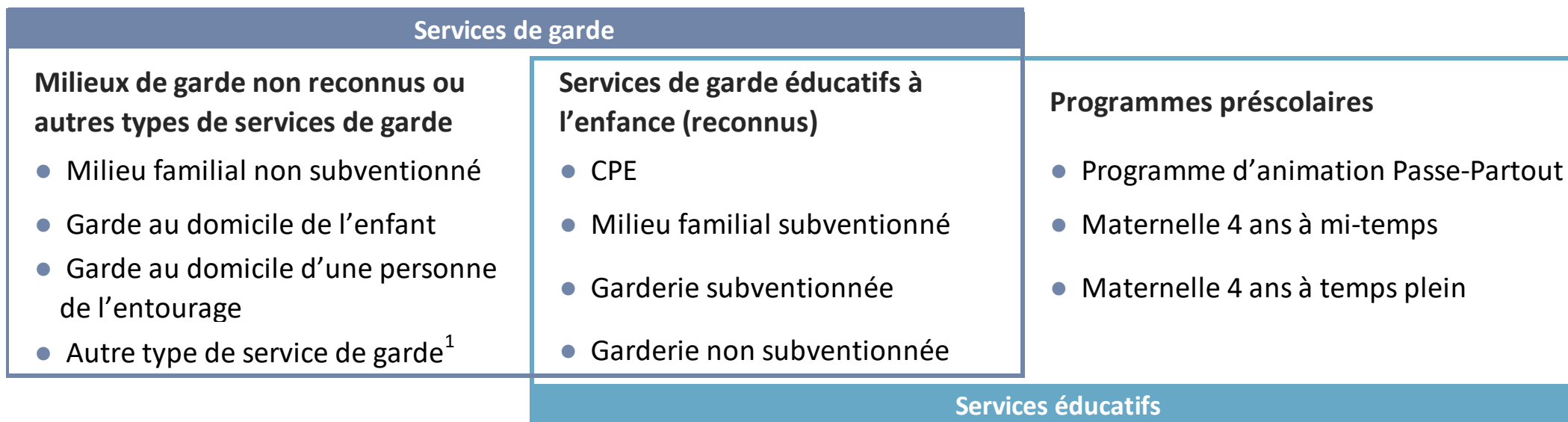
Source : ISQ, Enquête québécoise sur le parcours préscolaire des enfants de maternelle (EQPPEM) 2022.

LES TYPES DE SERVICES DE GARDE ET DE PROGRAMMES PRÉSCOLAIRES

Avant leur entrée à la maternelle 5 ans, les enfants évoluent généralement dans d'autres environnements que leur cellule familiale, parmi lesquels figurent les services de garde et les programmes préscolaires.

La fréquentation dans les services de garde peut se faire à temps plein ou à temps partiel, de jour, de soir, de nuit ou de fin de semaine. Il peut s'agir de n'importe quel type de services de garde, reconnus ou non. Seule la garde occasionnelle (p. ex. pour des sorties) a été exclue.

Services préscolaires considérés dans le cadre de l'EQPPEM 2022



¹Autres types de service de garde : haltes garderies communautaires et milieux de garde inclassables dans les catégories existantes.

Source : ISQ, Enquête québécoise sur le parcours préscolaire des enfants de maternelle (EQPPEM) 2022.

PARCOURS DANS LES SERVICES DE GARDE

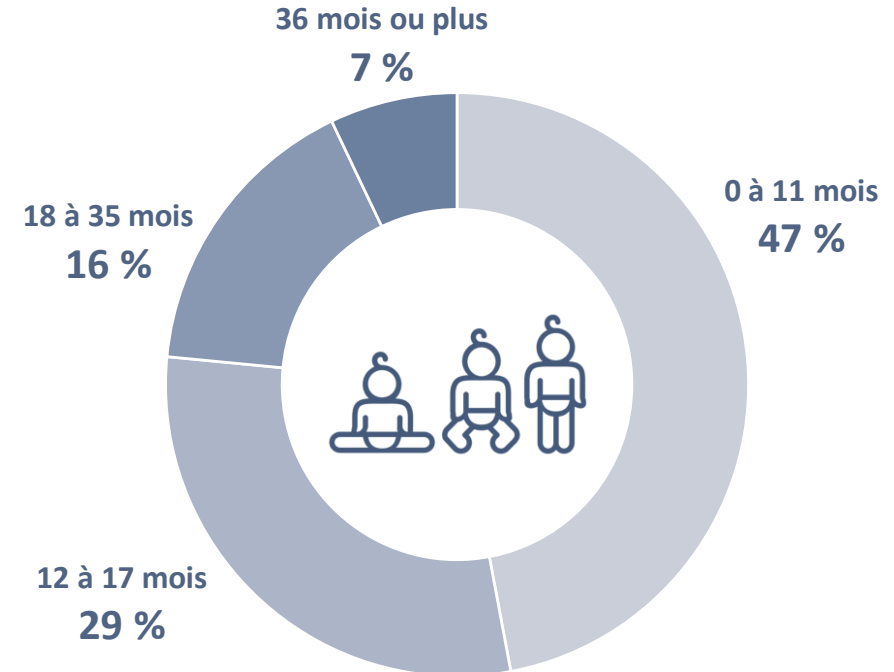
FRÉQUENTATION D'UN SERVICE DE GARDE



93 %

des enfants ont fréquenté
un service de garde avant
leur entrée à la maternelle 4 ou 5 ans

ÂGE AU DÉBUT DE LA FRÉQUENTATION



Cette section porte sur la fréquentation d'un service de garde avant l'entrée à la maternelle 4 ou 5 ans, et ce, pour une période d'au moins trois mois.

La vaste majorité (**93 %**) des enfants ont fréquenté un service de garde pendant au moins trois mois avant leur entrée à la maternelle 4 ou 5 ans.

Environ la moitié (**47 %**) des enfants de maternelle 5 ans ayant fréquenté un service de garde avant leur entrée à la maternelle 4 ou 5 ans ont commencé à se faire garder avant l'âge d'un an.

(+), (-) : Valeur significativement plus élevée ou plus faible que celle du reste du Québec au seuil de 5 %.

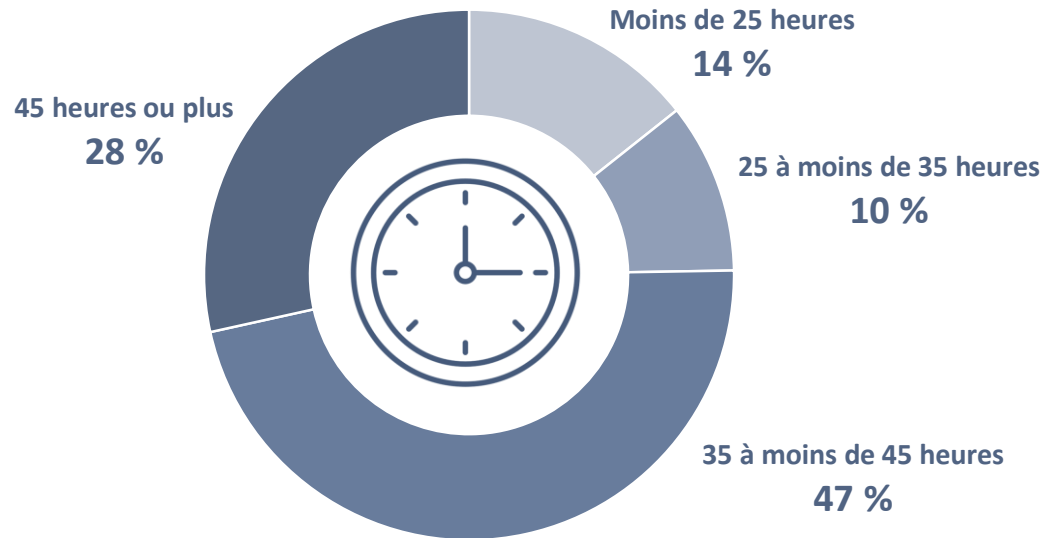
Source : ISQ, Enquête québécoise sur le parcours préscolaire des enfants de maternelle (EQPPM) 2022.

5.

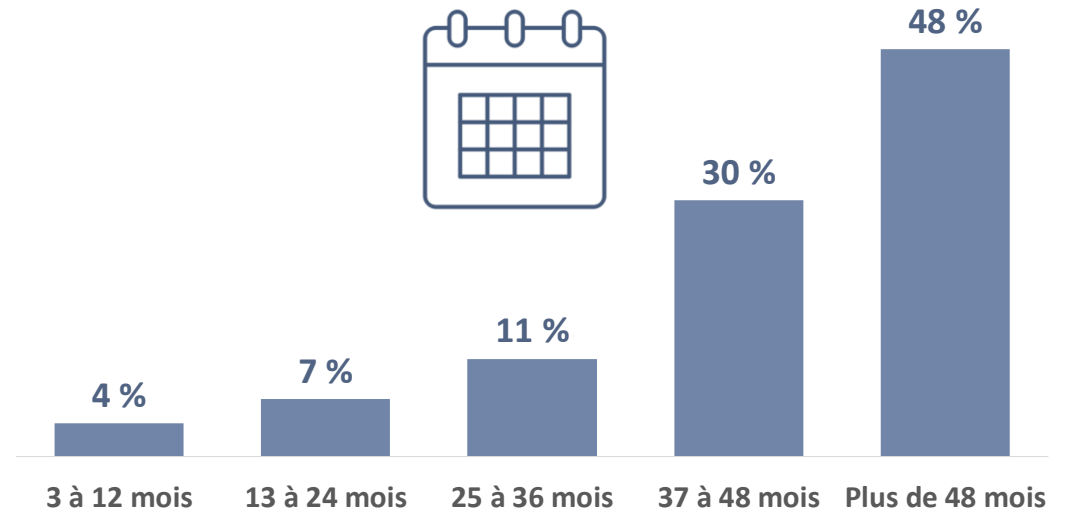
Parcours préscolaire des enfants et passage à la maternelle 5 ans

PARCOURS DANS LES SERVICES DE GARDE

NOMBRE MOYEN D'HEURES DE GARDE PAR SEMAINE



TEMPS CUMULATIF PASSÉ EN SERVICE DE GARDE



Les enfants gardés le sont généralement de nombreuses heures par semaine, bien souvent pendant plusieurs années. Ils peuvent fréquenter différents types de services de garde tout au long de leur parcours préscolaire.

En effet, environ **28 %** des enfants ayant fréquenté un service de garde avant l'entrée à la maternelle ont passé, en moyenne, 45 heures ou plus par semaine dans ce milieu de garde.

De plus, environ **48 %** des enfants de maternelle 5 ans ayant été gardés avant leur entrée à l'école ont passé plus de 48 mois au total en service de garde. Cette proportion est plus élevée chez ceux qui sont nés au Québec, ceux vivant dans une famille où le plus haut diplôme obtenu par un parent est de niveau collégial ou universitaire ainsi que ceux vivant dans un ménage à revenu élevé.

(+), (-) : Valeur significativement plus élevée ou plus faible que celle du reste du Québec au seuil de 5 %.

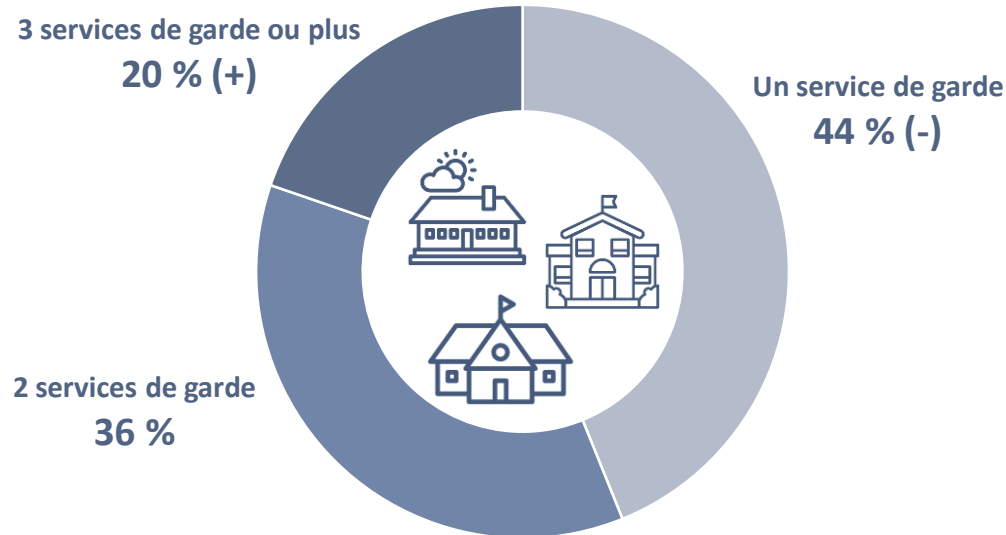
Source : ISQ, Enquête québécoise sur le parcours préscolaire des enfants de maternelle (EQPPM) 2022.

5.

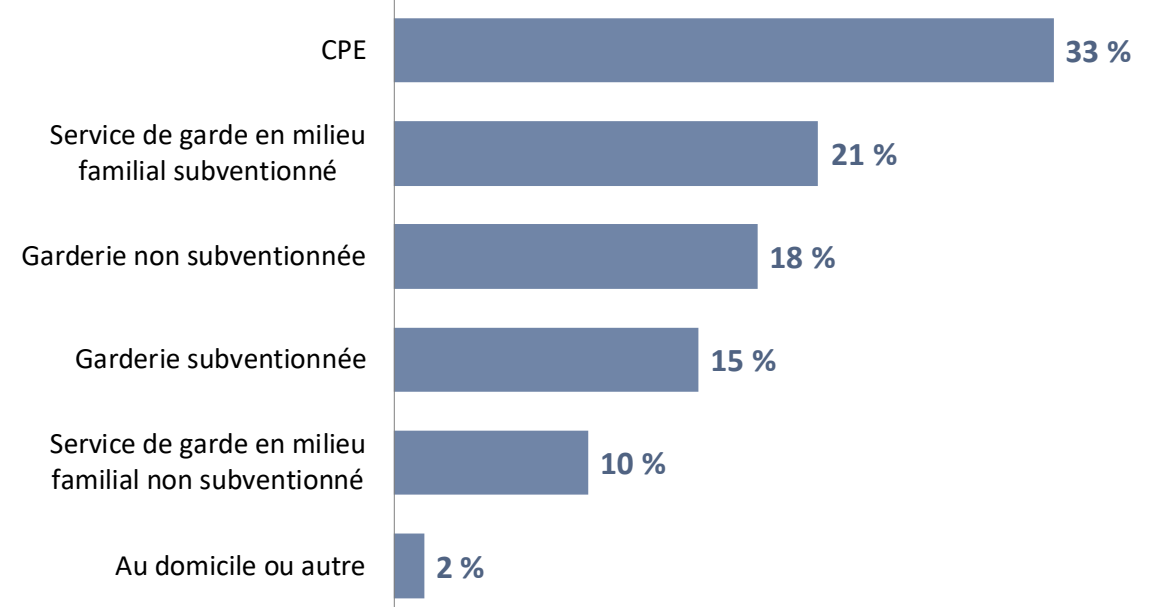
Parcours préscolaire des enfants et passage à la maternelle 5 ans

PARCOURS DANS LES SERVICES DE GARDE

NOMBRE DE MILIEUX DE GARDE DIFFÉRENTS



PRINCIPAL TYPE DE SERVICE DE GARDE



Environ huit enfants gardés sur 10 (**80 %**) ont fréquenté, tout au plus, deux milieux de garde durant leur parcours préscolaire ; près de la moitié des enfants gardés ont fréquenté un seul milieu (**44 %**) et **36 %** en ont fréquenté deux. En Montérégie, **20 %** des enfants ont fréquenté trois services de garde ou plus, cette proportion est significativement plus élevée que celle du Québec.

La majorité des enfants de maternelle 5 ans gardés l'ont principalement été dans un service de garde éducatif à l'enfance (**87 %**) : environ **33 %** ont principalement fréquenté un CPE durant leur parcours préscolaire, tandis qu'environ un enfant gardé sur cinq (**21 %**) a fréquenté un milieu familial subventionné ; **18 %**, une garderie non subventionnée et environ **15 %**, une garderie subventionnée. Enfin, **12 %** des enfants gardés ont principalement fréquenté un service de garde non reconnu (milieu familial non subventionné, garde au domicile de l'enfant ou d'une personne de l'entourage ou un autre type de service de garde).

(+), (-) : Valeur significativement plus élevée ou plus faible que celle du reste du Québec au seuil de 5 %.

Source : ISQ, Enquête québécoise sur le parcours préscolaire des enfants de maternelle (EQPPM) 2022.

5.

Parcours préscolaire des enfants et passage à la maternelle 5 ans

PARTICIPATION AUX PROGRAMMES PRÉSCOLAIRES PUBLICS

à temps partiel ou à temps plein
avec ou sans la fréquentation d'un SGÉE



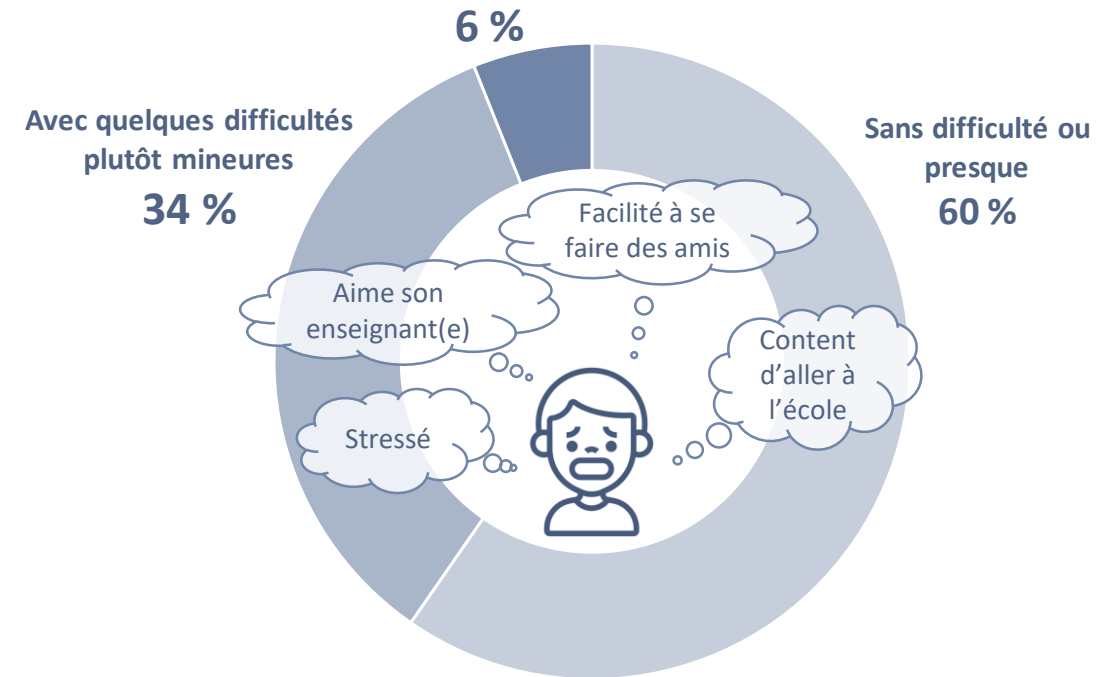
8 % (-)
ont fréquenté la
MATERNELLE 4 ANS



8 % (-)
ont participé au
PROGRAMME PASSE-PARTOUT

DIFFICULTÉ DE PASSAGE À LA MATERNELLE 5 ANS

Avec plusieurs difficultés ou avec
des difficultés importantes



Environ **17 %** des enfants inscrits à la maternelle 5 ans en 2021-2022 ont participé à l'un des programmes préscolaires publics en 2020-2021 : **8 %** ont fréquenté la maternelle 4 ans à temps partiel ou à temps plein et **8 %** ont participé au programme Passe-Partout, avec ou sans la fréquentation d'un service de garde éducatif à l'enfance (SGÉE). Ces proportions sont significativement plus faibles en Montérégie qu'au Québec.

La transition vers la maternelle 5 ans ne se déroule pas de la même façon pour tous les enfants. En effet, selon la perception des parents, environ **6 %** des enfants ont rencontré plusieurs difficultés ou des difficultés importantes lors du passage à la maternelle. Au Québec, cette proportion est plus élevée chez les enfants qui ont au moins un trouble du développement ou un problème de santé détecté par un médecin ou un autre professionnel de la santé, les enfants dont les parents (ou le parent seul) n'ont aucun diplôme et les garçons.







(+), (-) : Valeur significativement plus élevée ou plus faible que celle du reste du Québec au seuil de 5 %.

** La valeur n'est pas présentée dû à sa trop grande imprécision.

Source : ISQ, Enquête québécoise sur le parcours préscolaire des enfants de maternelle (EQPPM) 2022.

Caractéristiques associées à la vulnérabilité des enfants de maternelle 5 ans au Québec

Probabilité pour les enfants d'être vulnérables pour chaque domaine de développement et dans au moins un domaine selon certaines caractéristiques des enfants de leur famille, de leur environnement familial et résidentiel et de leur parcours préscolaire (modèles de régression logistique), enfants de maternelle ayant l'âge d'admission à l'école, Québec, 2022

	 Santé physique et bien-être	 Compétences sociales	 Maturité affective	 Développement cognitif et langagier	 Habiletés de communication et connaissances générales	 Au moins un domaine de développement
Caractéristiques propres aux enfants						
Garçons	↑	...	↑	↑	↑	↑
Les plus jeunes de leur cohorte (nés entre juillet et septembre 2016)	↑	↑	↑	↑	↑	↑
Au moins un trouble du développement ou problème de santé détecté	↑	↑	↑	↑	↑	↑
Langue parlée le plus souvent à la maison : anglais (réf. français)	↑	...	NS	NS	↑	↑
N'étudient pas dans leur langue maternelle	NS	NS	NS	↑	↑	NS
Caractéristiques des parents et de la famille						
Plus haut diplôme obtenu par l'un ou l'autre des parents : niveau secondaire ou moins (réf. niveau universitaire)	↑	↑	↑	↑	↑	↑
Ménage à faible revenu	↑	↑ ¹	NS	↑	↑	↑
Famille recomposée ou monoparentale	↑	↑	↑	NS	NS	↑
Habitudes de vie						
Passer en moyenne 2 heures ou plus par jour à regarder ou à utiliser un écran	↑	↑	↑	↑	↑	↑
Environnement familial						
Un adulte a commencé à faire la lecture à l'enfant avant l'âge de 12 mois	↓	↓	↓	↓	↓	↓
Avoir essayé de lire ou de feuilleter des livres tous les jours avant l'entrée à la maternelle 5 ans (réf. une fois par semaine ou moins)	NS	↓	NS	↓	↓	↓
Environnement résidentiel et social						
Avoir déménagé deux fois ou plus au cours des cinq dernières années (réf. Aucun)	↑	↑	↑	NS	↑	↑
Entourage peu disponible	↑	↑	↑	NS	NS	↑
Parcours préscolaire (avant la maternelle 5 ans)						
Avoir fréquenté un service de garde ²	NS	NS	NS	NS	↓	NS
Avoir participé au programme Passe-Partout	↓	NS	NS	NS	NS	NS
Avoir fréquenté une maternelle 4 ans	NS	NS	NS	↓	↓	NS

↑ Indique que les enfants présentant une caractéristique donnée sont significativement plus susceptibles d'être considérés comme vulnérables dans un domaine de développement donné que les autres enfants (ou que la catégorie de référence).

↓ Indique le contraire.

NS L'enquête ne permet pas de détecter de différences significatives.

... Interaction significative entre le sexe et la langue parlée le plus souvent à la maison.

¹ On ne note pas de différence statistiquement significative avec la catégorie *revenu moyen faible*.

² Pendant au moins 3 mois avant l'entrée à la maternelle 4 ou 5 ans.

Source : ISQ, Enquête québécoise sur le parcours préscolaire des enfants de maternelle (EQPPM) 2022.

Caractéristiques associées à la vulnérabilité des enfants de maternelle 5 ans au Québec

Caractéristiques des enfants, de leurs parents et de leur famille

Sauf exception, les enfants ayant les caractéristiques suivantes sont plus susceptibles d'être vulnérables dans chacun des domaines de développement ainsi que dans *Au moins un domaine de développement* :

- de façon générale, les **garçons**;
- les enfants les **plus jeunes** de leur cohorte (nés entre juillet et septembre 2016);
- ceux ayant au moins **un trouble du développement ou problème de santé** détecté;
- ceux dont les parents ont un **niveau secondaire** (réf. niveau universitaire);
- les enfants qui vivent dans un **ménage à faible revenu**, sauf dans le domaine de la *Maturité affective*;
- les enfants vivant dans une **famille recomposée ou monoparentale**, dans les domaines *Santé physique et bien-être*, *Compétences sociales* et *Maturité affective* ainsi que dans *Au moins un domaine de développement*;
- les enfants dont la **langue le plus souvent parlée à la maison** est **l'anglais** (réf. Français), dans les domaines *Santé physique et bien-être* et *Habilités de communication et connaissances générales* ainsi que dans *Au moins un domaine de développement*;
- le fait qu'un enfant **n'étudie pas dans sa langue maternelle**, dans les domaines *Développement cognitif et langagier* et *Habilités de communication et des connaissances générales*.

Habitudes de vie

Ceux qui passent en moyenne deux heures et plus par jour à regarder ou à utiliser un **écran** sont plus susceptibles d'être vulnérables dans chacun des domaines de développement ainsi que dans *Au moins un domaine de développement*.

Caractéristiques associées à la vulnérabilité des enfants de maternelle 5 ans au Québec

Environnement familial - littératie

- Le fait qu'un adulte ait commencé à faire la **lecture à l'enfant avant l'âge de 12 mois** est associé à une plus faible probabilité de vulnérabilité dans chacun des domaines de développement ainsi que dans *Au moins un domaine de développement*.
- Les enfants qui ont **essayé de lire ou de feuilleter des livres tous les jours** l'année précédant leur entrée à la maternelle 5 ans (réf. une fois par semaine ou moins) sont moins susceptibles d'être vulnérables, entre autres, dans les domaines *Compétences sociales, Développement cognitif et langagier, Habiletés de communication et des connaissances générales* et dans *Au moins un domaine de développement*.

Environnement résidentiel et social

- Les enfants qui ont **déménagé deux fois ou plus** au cours des cinq dernières années (réf. aucun) sont plus susceptibles d'être vulnérables dans les domaines *Santé physique et du bien-être, Compétences sociales* et *Maturité affective* ainsi que dans *Au moins un domaine de développement*.
- Les enfants dont la famille disposait d'un **entourage peu disponible** en cas de besoin étaient plus susceptibles que les autres d'être vulnérables dans les domaines *Santé physique et bien-être, Compétences sociales* et *Maturité affective*.

Caractéristiques associées à la vulnérabilité des enfants de maternelle 5 ans au Québec

Fréquentation d'un service de garde et participation à un programme préscolaire

La fréquentation d'un service de garde ou la participation à un programme préscolaire avant l'entrée à la maternelle 5 ans diminue la probabilité que les enfants soient vulnérables dans certains domaines de développement.

- Avoir fréquenté un **service de garde** dans le domaine *Habilités de communication et connaissances générales*.
- Avoir participé au **Programme Passe-Partout** dans le domaine *Santé physique et du bien-être*.
- Avoir fréquenté la **maternelle 4 ans** dans les domaines *Développement cognitif et langagier* et *Habilités de communication et connaissances générales*.

Caractéristiques du parcours dans les services de garde

- Le fait d'avoir commencé la garde entre **18 mois et 35 mois** (réf. à moins de 12 mois) augmente la probabilité qu'un enfant soit considéré comme vulnérable dans les domaines *Santé physique et bien-être* et *Développement cognitif et langagier*.
- Les enfants qui ont **fréquenté trois milieux de garde ou plus** sont plus susceptibles d'être vulnérables dans les domaines *Compétences sociales* et *Maturité affective* et dans *Au moins un domaine de développement*. Outre le stress que peuvent générer les changements fréquents de milieux de garde, ceux-ci pourraient rendre plus difficile le développement d'un lien d'attachement entre l'enfant et l'éducateur ou l'éducatrice.
- Il ne se dégage pas de tendances claires des analyses multivariées en ce qui concerne le lien entre **le principal type de service de garde** fréquenté et le risque de vulnérabilité dans chaque domaine de développement.

Conclusion







En Montérégie, selon l'EQDEM, environ 29 % des enfants de maternelle sont vulnérables dans au moins un domaine de développement. De son côté, l'EQPPEM a identifié les facteurs associés à la vulnérabilité des enfants en tenant compte simultanément de divers facteurs potentiellement confondants, et ce, en plus de décrire certaines caractéristiques propres aux enfants, à leurs parents et à leur famille, les habitudes de vie des enfants de même que des caractéristiques de l'environnement familial et résidentiel ainsi que le parcours préscolaire.

L'EQPPEM nous révèle que lorsqu'on tient compte des caractéristiques précédemment mentionnées, il en ressort que les garçons, les enfants les plus jeunes, ceux ayant un trouble de développement ou de santé, ceux dont les parents sont peu scolarisés, ceux vivant dans un ménage à faible revenu, ceux dont la famille est recomposée ou monoparentale, ceux passant en moyenne deux heures ou plus par jour devant un écran, ceux qui ont déménagé à plusieurs reprises ainsi que ceux dont l'entourage est peu disponible sont plus susceptibles d'être considérés vulnérables dans presque tous les domaines de développement. Aussi, les enfants dont la langue parlée à la maison est l'anglais et ceux qui n'étudient pas dans leur langue maternelle sont plus susceptibles d'être vulnérables dans les domaines en lien avec la communication et le langage. Les activités de littératie diminueraient la probabilité d'être vulnérable dans presque tous les domaines de développement. Finalement, la fréquentation d'un service de garde et la participation à un programme préscolaire auraient un effet protecteur pour un ou deux domaines de développement.

Par ailleurs, la littérature scientifique indique que certains facteurs influenceraient davantage la trajectoire développementale des enfants, notamment les facteurs dits proximaux (p. ex. les caractéristiques des enfants, le lien d'attachement, la qualité des interactions parents-enfants, la stimulation de l'environnement familial, etc.). Plusieurs de ces facteurs sont étroitement liés au statut socioéconomique de la famille, les enfants vivant dans un milieu défavorisé étant plus à risque de vivre des situations de stress important (à la maison ou dans le quartier), d'être moins stimulé, et par le fait même d'avoir un développement non optimal.

Enfin, rappelons que les enfants qui fréquentaient la maternelle 5 ans en 2021-2022 ont vécu leur parcours préscolaire durant la pandémie de COVID-19. Il est possible que ce contexte ait affecté leur développement, de même que certains aspects de leur vie liés à celui-ci (p. ex. les habitudes de vie, les conditions socioéconomiques, la fréquentation d'un service de garde). Cela dit, l'enquête ne permet pas de tenir compte des effets possibles de la COVID sur les données.

Annexe - Les cinq domaines de développement

DOMAINES	ASPECTS ÉVALUÉS
 Santé physique et bien-être	Développement physique général, motricité, alimentation et habillement, propreté, ponctualité, état d'éveil
 Compétences sociales	Habilités sociales, confiance en soi, sens des responsabilités, respect des pairs, des adultes, des règles et des routines, habitudes de travail et autonomie, curiosité
 Maturité affective	Comportement prosocial et entraide, crainte et anxiété, comportement agressif, hyperactivité et inattention, expression des émotions
 Développement cognitif et langagier	Intérêt et habiletés en lecture, en écriture et en mathématiques, utilisation adéquate du langage
 Habilités de communication et connaissances générales	Capacité à communiquer de façon à être compris, capacité à comprendre les autres, articulation claire, connaissances générales
 Vulnérabilité dans au moins un domaine	La vulnérabilité dans au moins un domaine de développement est un indicateur composite largement utilisé pour décrire les résultats de l'EQDEM. Un enfant identifié comme vulnérable dans l'un ou l'autre des cinq domaines individuels, ou plusieurs d'entre eux, est inclus dans cet indicateur.

