

Enquête québécoise sur le développement des enfants à la maternelle EQDEM 2022



▪ RTS DE LA MONTÉRÉGIE-CENTRE ▪

DIRECTION DE SANTÉ PUBLIQUE DE LA MONTÉRÉGIE

Rédaction

Manon Noiseux, équipe Surveillance, secteur Planification, évaluation et surveillance
Marc-Antoine Poirier, équipe Surveillance, secteur Planification, évaluation et surveillance

Coordination

François Pilote, adjoint à la directrice de santé publique, secteur Planification, évaluation et surveillance

Relecture

Mathieu Lanthier-Veilleux, Adjoint médical et chef de département de santé publique
Véronique Ménard, Équipe Développement des enfants et des jeunes, secteur Promotion-prévention
Lydia Rocheleau, Équipe Développement des enfants et des jeunes, secteur Promotion-prévention
Marie-Ève Simoneau, équipe surveillance, secteur Planification, évaluation et surveillance

Soutien géomatique

Jean-Philippe Gilbert, agent de planification, programmation et recherche, secteur Planification, évaluation et surveillance

Soutien technique et administratif

Eveline Savoie, équipe Surveillance, secteur Planification, évaluation et surveillance
Annie Toupin, équipe Surveillance, secteur Planification, évaluation et surveillance

Ce document est disponible en version électronique sur l'Extranet santémontérégie – <https://extranet.santemonteregie.qc.ca/dspu/portrait-population/eqdem-eqppem/>

Dans ce document, le générique, masculin ou féminin, est utilisé sans intention discriminatoire et uniquement dans le but d'alléger le texte.

Dépôt légal

Bibliothèque et Archives nationales du Québec, 2024

Bibliothèque et Archives Canada, 2024

ISBN 978-2-550-97317-1 (PDF)



Reproduction ou téléchargement autorisé pour une utilisation personnelle ou publique à des fins non commerciales avec mention de la source : Poirier, M-A. et Noiseux, M. (2024). *Enquête québécoise sur le développement des enfants à la maternelle-EQDEM 2022. Portrait du RTS de la Montérégie-Centre. Donner des ailes à leur réussite*. Longueuil, Centre intégré de santé et de services sociaux de la Montérégie-Centre, Direction de santé publique, 22 p.

© Tous droits réservés

Centre intégré de santé et de services sociaux de la Montérégie-Centre, Direction de santé publique, 2024

1255, rue Beauregard, Longueuil (Québec) J4K 2M3

Téléphone : 450 928-6777

Table des matières

✦ FAITS SAILLANTS.....	4
✦ INTRODUCTION.....	5
✦ DESCRIPTION DE L'EQDEM.....	6
✦ PROFIL DES ENFANTS DE L'EQDEM 2022.....	8
✦ LES ENFANTS VULNÉRABLES	
✦ DANS LES MRC DE LA MONTÉRÉGIE-CENTRE.....	9
✦ NOMBRE DE DOMAINES DE DÉVELOPPEMENT.....	11
✦ CARACTÉRISTIQUES PERSONNELLES.....	13
✦ MILIEU DE VIE.....	14
✦ PARCOURS PRÉSCOLAIRE.....	15
✦ RÉPARTITION GÉOGRAPHIQUE DES ENFANTS VULNÉRABLES.....	17
✦ ÉVOLUTION DE LA VULNÉRABILITÉ.....	19
✦ CONCLUSION.....	20
✦ DOCUMENTS COMPLÉMENTAIRES.....	21



Faits saillants

- Dans le RTS de la Montérégie-Centre, en 2022, **29 %** des enfants de la maternelle 5 ans sont **vulnérables dans au moins un domaine de développement**, ce qui représente environ 1 360 enfants. Près de la moitié d'entre eux sont vulnérables dans un seul domaine (voir la description des 5 domaines à la page 7).
- La proportion d'enfants vulnérables est significativement plus élevée dans le RTS de la Montérégie-Centre qu'au Québec dans le domaine **Maturité affective**.
- En ce qui concerne les sous-domaines, on observe dans le RTS de la Montérégie-Centre, par rapport Québec, une proportion plus élevée d'enfants qui n'ont pas acquis toutes les compétences pour la **Motricité globale et motricité fine**; les **Habiletés sociales globales**; le **Comportement prosocial et d'entraide**; les **Compétences de base en littératie**; **l'Intérêt pour l'écriture, la lecture et les chiffres et capacité liée à la mémoire** et les **Habiletés de communication et connaissances générales**.
- En Montérégie, en 2022, comme en 2012 et 2017, les garçons, les enfants les plus jeunes, de même que étant ceux nés à l'extérieur du Canada et ceux ayant une autre langue que le français comme langue maternelle sont plus susceptibles d'être vulnérables dans au moins un domaine de développement.
- Dans le RTS de la Montérégie-Centre, les **enfants vivant dans des milieux matériellement et socialement défavorisés** sont plus nombreux, en proportion, à être vulnérables dans au moins un domaine de développement. On retrouve toutefois un nombre important d'enfants vulnérables dans les milieux moyennement favorisés et favorisés.
- Dans le RTS de la Montérégie-Centre, les enfants ayant fréquenté un **service de garde** ou ayant participé au **programme Passe-Partout** avant leur entrée à la maternelle sont proportionnellement moins nombreux à être vulnérables dans au moins un domaine de développement.
- Dans le RTS de la Montérégie-Centre, la proportion d'enfants vulnérables dans au moins un domaine de développement a **augmenté entre 2017 et 2022**, passant de 27,4 à 29,2 %, toutefois cette différence n'est pas significative. Par ailleurs, une augmentation significative est observée dans les domaines **Développement cognitif et langagier** et **Habiletés de communication et connaissances générales**.



Introduction

La petite enfance est une étape cruciale dans le développement et le bien-être des enfants. Le contexte dans lequel l'enfant évolue dès sa conception, les expériences vécues durant la petite enfance, la qualité des soins qu'il reçoit de ses parents et des autres adultes qui l'entourent sont tous des facteurs qui influencent son développement et sa réussite éducative et sociale ultérieure.

L'enfant qui se développe de façon globale et optimale sur les plans physique et moteur, affectif, social, cognitif et langagier, a toutes les chances de profiter pleinement de l'école comme milieu de vie et d'apprentissage. Malheureusement, les enfants n'arrivent pas tous à la maternelle 5 ans avec le même niveau de développement et de bagage d'expériences : certains sont mieux outillés que d'autres pour faire face à cette nouvelle étape de leur vie.

Le développement global des enfants d'âge préscolaire constitue un enjeu stratégique pour le Québec. Les ministères de la Santé et des Services sociaux, de l'Éducation et de la Famille ainsi que la Fondation Lucie et André Chagnon se mobilisent autour de l'Initiative concertée d'intervention pour le développement des jeunes enfants. Cette initiative, est composée d'un volet « Enquête » s'articulant autour de l'Enquête québécoise sur le développement des enfants à la maternelle (EQDEM), et d'un volet « Intervention » permettant de mobiliser les acteurs concernés par le développement et le bien-être des enfants. En Montérégie, depuis de nombreuses années, les acteurs de la petite enfance se concertent et se mobilisent pour mettre en place des programmes, des actions et des services qui favorisent le développement global des enfants.

Ce rapport présente les résultats du troisième cycle de l'EQDEM. En complément, des [pistes d'action](#) ont été élaborées pour les cinq principaux milieux impliqués auprès des jeunes enfants et leur famille, soient les services de garde éducatifs à l'enfance, le milieu scolaire, le milieu de la santé, le milieu communautaire et le milieu municipal.



Description de l'EQDEM

L'Enquête québécoise sur le développement des enfants à la maternelle (EQDEM) vise l'ensemble des enfants québécois fréquentant la maternelle 5 ans à temps plein dans les écoles francophones et anglophones, publiques et privées durant l'année scolaire 2021-2022. L'objectif principal de l'EQDEM consiste à dresser un portrait du développement des enfants québécois inscrits à la maternelle 5 ans selon cinq domaines de développement : **Santé physique et bien-être**, **Compétences sociales**, **Maturité affective**, **Développement cognitif et langagier** et **Habilités de communication et connaissances générales**.

Les enfants fréquentant des établissements relevant du gouvernement fédéral dans les réserves autochtones ainsi que les enfants identifiés au ministère de l'Éducation par un code de difficulté d'élèves handicapés (environ 3 % des élèves au Québec) sont exclus de la population visée par l'enquête. Les données ont été recueillies entre les mois de février et mai 2022. Les résultats seront comparés à ceux obtenus lors des deux premiers cycles de l'EQDEM, soit 2012 et 2017. Pour en savoir davantage sur les aspects méthodologiques liés à l'enquête, le [rapport méthodologique de l'ISQ](#) peut être consulté.









Le questionnaire de l'EQDEM

Cette enquête mesure l'état de développement des enfants à la maternelle dans cinq domaines jugés essentiels à leur réussite éducative et sociale à l'aide de l'**Instrument de mesure du développement de la petite enfance (IMDPE)**. Cet instrument est composé d'une centaine de questions complétées en ligne par les enseignants pour tous les enfants de leur classe de maternelle à partir de leurs observations et des connaissances qu'ils ont de l'enfant. L'enquête est répétée tous les cinq ans de manière à assurer la surveillance de l'état de développement des enfants qui entrent à l'école. L'IMDPE estime la proportion des enfants d'une communauté qui sont considérés comme vulnérables dans chacun des cinq domaines de développement.



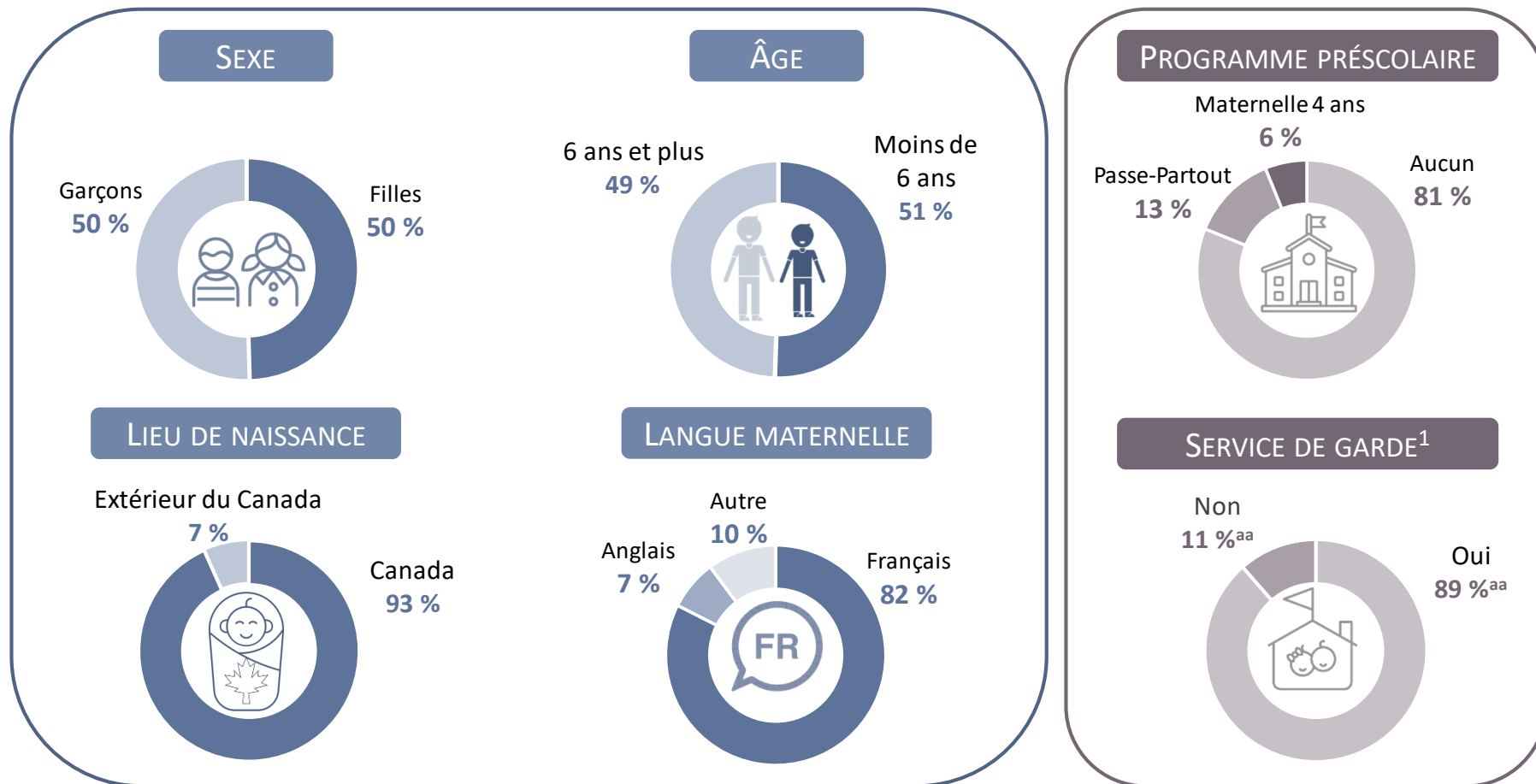
Description de l'EQDEM - Les cinq domaines de développement

DOMAINES	ITEMS ÉVALUÉS
 Santé physique et bien-être	Développement physique général, motricité, alimentation et habillement, propreté, ponctualité, état d'éveil
 Compétences sociales	Habiletés sociales, confiance en soi, sens des responsabilités, respect des pairs, des adultes, des règles et des routines, habitudes de travail et autonomie, curiosité
 Maturité affective	Comportement prosocial et entraide, crainte et anxiété, comportement agressif, hyperactivité et inattention, expression des émotions
 Développement cognitif et langagier	Intérêt et habiletés en lecture, en écriture et en mathématiques, utilisation adéquate du langage
 Habiletés de communication et connaissances générales	Capacité à communiquer de façon à être compris, capacité à comprendre les autres, articulation claire, connaissances générales
 Vulnérabilité dans au moins un domaine	La vulnérabilité dans au moins un domaine de développement est un indicateur composite largement utilisé pour décrire les résultats de l'EQDEM. Un enfant identifié comme vulnérable dans un ou plusieurs des cinq domaines est inclus dans cet indicateur.

Profil des enfants de l'EQDEM 2022

Les analyses portent sur **4 670 ENFANTS** du RTS de la Montérégie-Centre inscrits à la maternelle 5 ans, pour un **TAUX DE RÉPONSE GLOBAL DE 92 %**.

Voici le profil sociodémographique et scolaire des enfants de maternelle 5 ans du RTS de la Montérégie-Centre.



^{aa} Pourcentage de non-réponse partielle supérieur à 10 %.

¹ Enfant ayant fréquenté régulièrement un service de garde avant d'entrer à la maternelle 5 ans.

Source : Institut de la statistique du Québec, *Enquête québécoise sur le développement des enfants à la maternelle 2022*.

Les enfants vulnérables – Dans le RTS de la Montérégie-Centre et ses MRC

Proportion des enfants de la maternelle vulnérables selon le domaine de développement et dans au moins un domaine, RTS de la Montérégie-Centre et ses MRC, Montérégie et Québec, 2022



Au moins un domaine



Santé physique et bien-être



Compétences sociales



Maturité affective



Développement cognitif et langagier



Habilités de communication et connaissances générales

	Nombre	%	%	%	%	%	%
RTS de la Montérégie-Centre	1 360	29,2	9,9	11,2	12,7 (+)	12,4	12,4
MRC de Rouville	100	27,8	8,9 *	11,5 *	10,7 *	13,1	7,4 * (-)
MRC du Haut-Richelieu	410	31,9 (+)	13,5 (+)	12,4 (+)	15,0 (+)	14,0	11,2
MRC de La Vallée-du-Richelieu ¹	360	21,7 (-)	7,1 (-)	8,3 (-)	10,4	7,4 (-)	7,1 (-)
Agglomération de Longueuil ¹	1 310	28,7	8,4 (-)	10,0	11,8	12,2	12,3
Montérégie	4 550	29,1	9,8 (-)	10,6	12,4 (+)	12,3	11,5
Ensemble du Québec	24 200	28,7	10,3	10,6	11,7	12,1	11,5

¹ Ces MRC comprennent des municipalités du RTS de la Montérégie-Est ainsi que du RTS de la Montérégie-Centre.

* La valeur de la proportion doit être interprétée avec prudence.

Source : Institut de la statistique du Québec, *Enquête québécoise sur le développement des enfants à la maternelle 2022*.

Le signe (+) signifie qu'il y a **plus d'enfants vulnérables**, en proportion, que dans le reste du Québec.

Le signe (-) signifie qu'il y a **moins d'enfants vulnérables**, en proportion, que dans le reste du Québec.

Comprendre le tableau

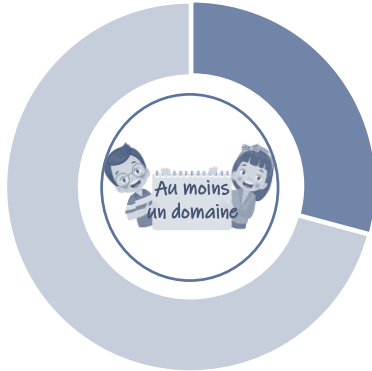
Si on prend comme exemple la Montérégie, 29,1 % des enfants de la maternelle sont vulnérables dans au moins un domaine de développement. Cette proportion ne diffère pas de celle du Québec.

Toutefois, deux domaines se distinguent comparativement au Québec. On observe une proportion d'enfants vulnérables significativement plus élevée (+) dans le domaine **Maturité affective** (12,4 %) et significativement plus faible (-) dans le domaine **Santé physique et bien-être** (9,8 %).

Les enfants vulnérables

71 %

ENFANTS NON
VULNÉRABLES



29 %

ENFANTS VULNÉRABLES
DANS AU MOINS UN
DOMAINE

(+), (-) : Valeur significativement plus élevée ou plus faible que celle du reste du Québec au seuil de 5 %.

Source : Institut de la statistique du Québec, *Enquête québécoise sur le développement des enfants à la maternelle 2022*.

Près de trois enfants sur dix sont vulnérables dans au moins un domaine de développement

Dans le RTS de la Montérégie-Centre, la majorité des enfants de la maternelle 5 ans (**71 %**) ne sont pas considérés vulnérables selon les résultats de l'EQDEM 2022. Toutefois, **29 %** d'entre eux, soit **1 360** enfants, sont vulnérables dans au moins un domaine de développement.

En outre, la proportion d'enfants vulnérables est **plus élevée** dans le RTS de la Montérégie-Centre qu'au Québec dans le domaine :



Maturité affective.



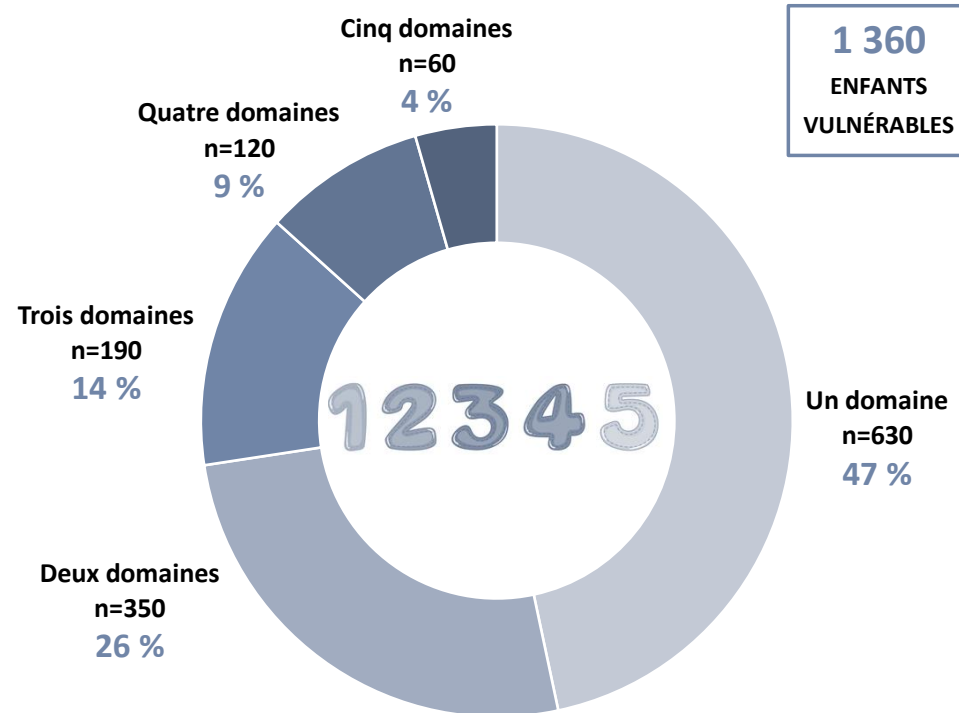
La notion de vulnérabilité

L'EQDEM définit un enfant comme étant vulnérable dans un domaine de développement donné s'il fait partie des 10 % des enfants québécois ayant les scores les plus faibles dans ce domaine. Les proportions d'enfants vulnérables dans différents territoires sont ensuite comparées au seuil préétabli (10 %) à l'échelle du Québec lors de l'EQDEM de 2012.

Par ailleurs, être vulnérable ne signifie pas être condamné à l'échec scolaire au primaire, mais plutôt d'être plus à risque que la majorité des enfants d'éprouver des difficultés dans un domaine particulier. Autrement dit, être vulnérable signifie être plus susceptible de manifester des difficultés dans les apprentissages scolaires et l'adaptation sociale.

Les enfants vulnérables – Nombre de domaines de développement

Répartition des enfants vulnérables selon le nombre de domaines, RTS de la Montérégie-Centre, 2022



La moitié des enfants vulnérables le sont dans plus d'un domaine

Dans le RTS de la Montérégie-Centre, parmi les **1 360 enfants vulnérables** dans au moins un domaine de développement, près de la moitié (47 %) le sont dans un seul domaine; 26 % le sont dans deux domaines; 14 % dans trois domaines; 9 % dans quatre domaines et 4 % dans cinq domaines.



Source : Institut de la statistique du Québec, *Enquête québécoise sur le développement des enfants à la maternelle 2022*.

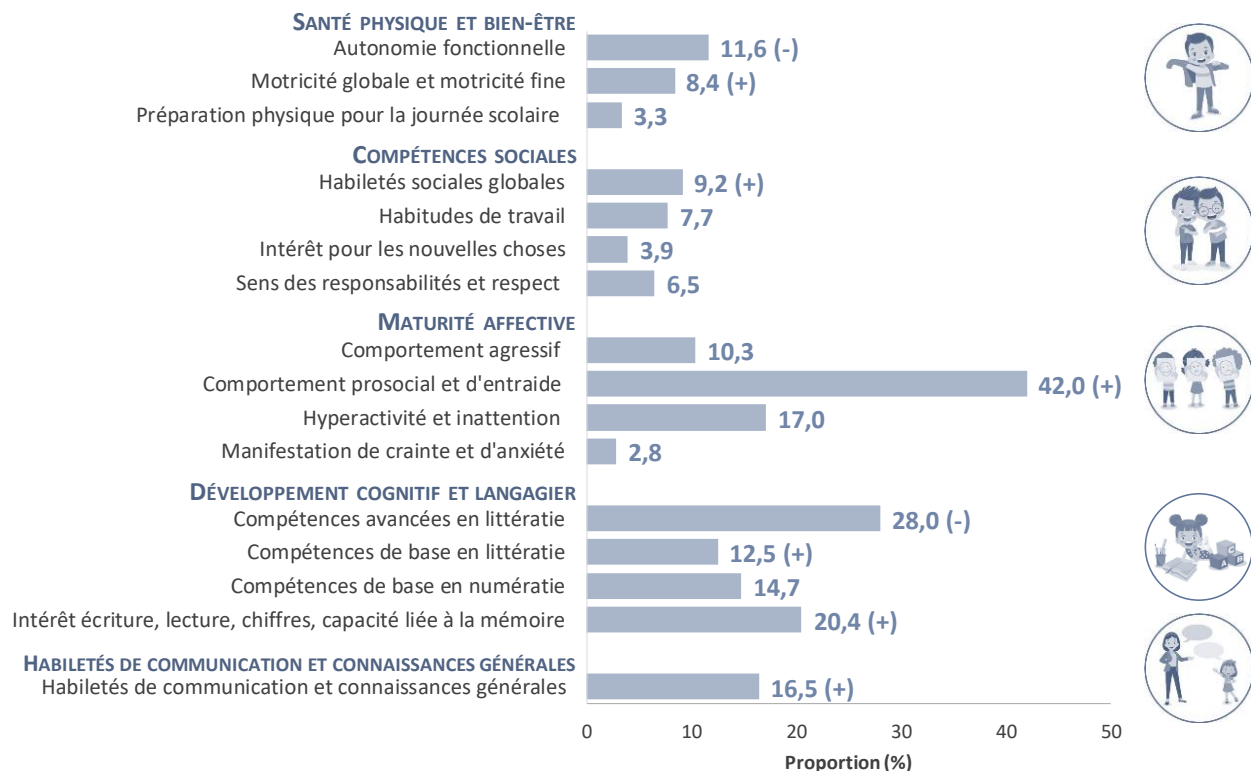
Favoriser le développement global de l'enfant

Le processus de développement de l'enfant est global. Les domaines de développement cognitif, affectif, social, moteur et langagier sont reliés les uns aux autres et s'influencent mutuellement, le tout en association avec la maturation du cerveau.

Au Québec, on constate que la majorité des enfants vulnérables dans un domaine spécifique sont également vulnérables dans au moins un autre domaine. Par exemple, en 2022, près de neuf enfants vulnérables sur dix dans le domaine « Compétences sociales » présentent une vulnérabilité dans au moins un deuxième domaine de développement. Pour les quatre autres domaines de développement, c'est environ sept enfants sur dix qui sont aussi vulnérables dans au moins un autre domaine.

Les enfants vulnérables – Sous-domaines de développement

Proportion des enfants de maternelle 5 ans qui ont acquis les compétences pour aucun ou peu d'items¹ selon le sous-domaine, RTS de la Montérégie-Centre, 2022



(+), (-) : Valeur significativement plus élevée ou plus faible que celle du reste du Québec au seuil de 5 %.

¹ Chaque sous-domaine comporte plusieurs items, lesquels font références aux questions de l'IMDPE.

Source : Institut de la statistique du Québec, *Enquête québécoise sur le développement des enfants à la maternelle 2022*.

L'état de développement des enfants se précise au moyen des sous-domaines

Il y a 8 sous-domaines de développement pour lesquels les proportions d'enfants de maternelle 5 ans qui n'ont pas acquis les compétences ou qui les ont acquises pour peu d'items sont significativement différentes de celle du Québec :

Supérieure (+) au Québec :

- Motricité globale et motricité fine;
- Habiletés sociales globales;
- Comportement prosocial et d'entraide;
- Compétences de base en littératie;
- Intérêt pour l'écriture, la lecture et les chiffres, et capacité liée à la mémoire;
- Habiletés de communication et connaissances générales.

Inférieure (-) au Québec :

- Autonomie fonctionnelle;
- Compétences avancées en littératie.

Pourquoi évaluer les sous-domaines de développement?

L'analyse des sous-domaines se rapportant à chacun des domaines de développement permet d'identifier les compétences et comportements spécifiques pour lesquels les enfants présentent des difficultés d'acquisition. Afin d'y parvenir, chaque sous-domaine de développement est évalué à l'aide de plusieurs items de l'IMDPE. Il est à noter que les compétences évaluées ne représentent pas nécessairement celles qu'un enfant de maternelle devrait normalement maîtriser.

Les enfants vulnérables – Caractéristiques personnelles

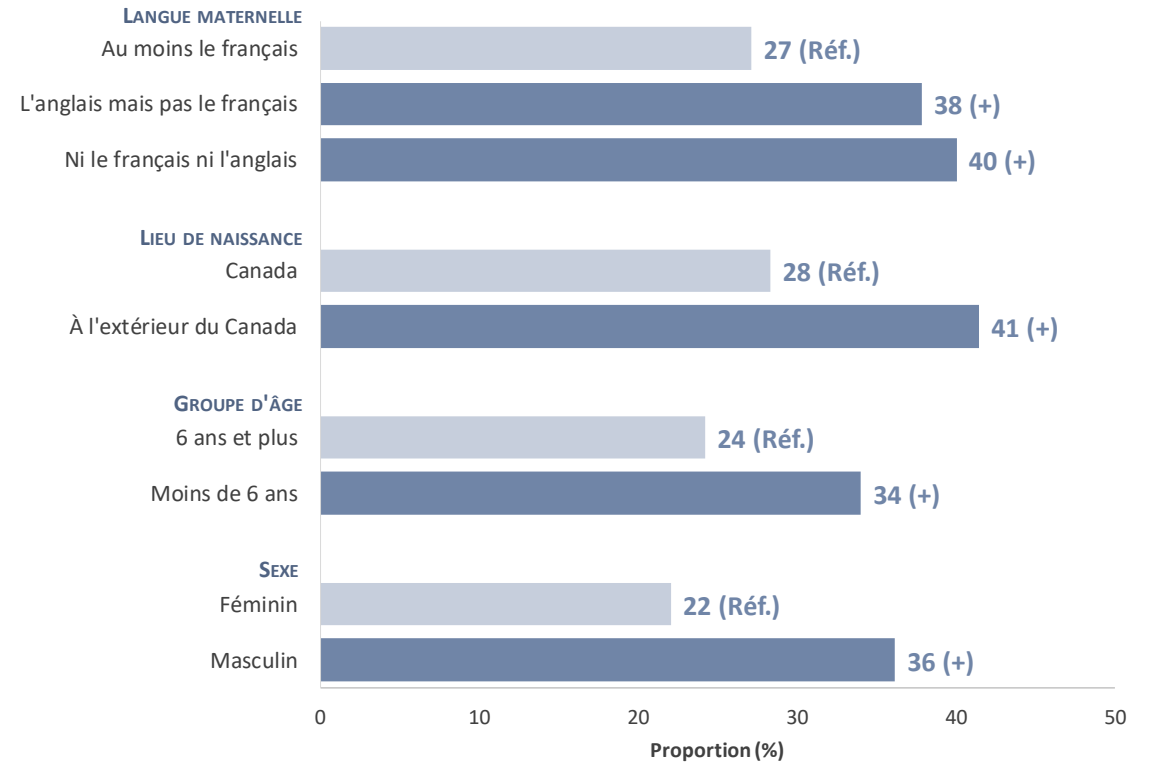
Selon l'EQDEM 2022, en Montérégie, tout comme au RTS de la Montérégie-Centre, la proportion d'enfants vulnérables dans au moins un domaine de développement est significativement plus élevée :

- Chez les **garçons**;
- Chez les **enfants les plus jeunes**;
- Chez les **enfants nés à l'extérieur du Canada**;
- Chez les **enfants n'ayant pas le français comme langue maternelle**.

Comprendre le graphique

Si on prend l'exemple du sexe, 36 % des garçons sont vulnérables dans au moins un domaine de développement. Cette proportion est significativement plus élevée (+) que celle des filles (référence), soit 22 %.

Proportion d'enfants vulnérables dans au moins un domaine de développement selon certaines caractéristiques, RTS de la Montérégie-Centre, 2022



Réf. : Catégorie de référence avec laquelle les autres catégories sont comparées.

(+), (-) : Valeur significativement plus élevée ou plus faible que la valeur de référence au seuil de 5 %.

Source : Institut de la statistique du Québec, *Enquête québécoise sur le développement des enfants à la maternelle 2022*.

Les enfants vulnérables – Milieu de vie

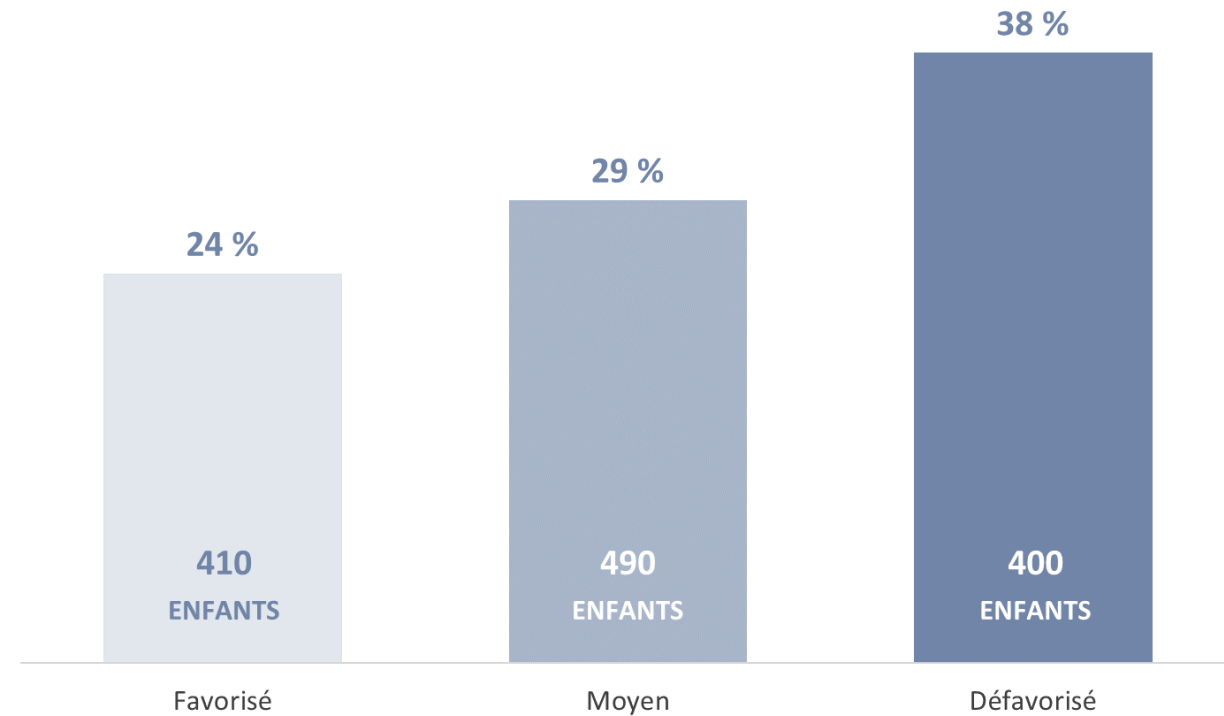
L'importance du milieu de vie dans le développement des enfants

Les différents milieux socioéconomiques¹ dans lesquels grandissent les enfants sont aussi associés à leur état de développement.

En effet, la proportion d'enfants vulnérables dans au moins un domaine de développement augmente avec le niveau de défavorisation matérielle et sociale. Tandis qu'elle s'établit à **24 %** chez les enfants dont le secteur de résidence est favorisé, elle s'élève à **38 %** chez ceux qui habitent dans un secteur défavorisé.

Toutefois, les enfants vulnérables sont présents dans tous les milieux, notamment dans les milieux moyennement favorisés et favorisés où un nombre important d'enfants vulnérables résident.

Proportion d'enfants vulnérables dans au moins un domaine de développement selon le niveau de défavorisation matérielle et sociale, RTS de la Montérégie-Centre, 2022



¹ L'indice de défavorisation comprend deux dimensions. La dimension matérielle, porte sur les conditions économiques du milieu et est composée de trois indicateurs : la scolarité, le revenu et l'emploi. La dimension sociale, renvoie principalement aux conditions sociales du milieu et est composée de trois indicateurs : les personnes vivant seules, les personnes séparées, divorcées ou veuves et les familles monoparentales.

Source : Institut de la statistique du Québec, *Enquête québécoise sur le développement des enfants à la maternelle 2022*.

Les enfants vulnérables – Parcours préscolaire

Selon l'EQDEM 2022, la proportion d'enfants vulnérables dans au moins un domaine de développement est significativement plus élevée :

- Chez les enfants n'ayant pas fréquenté de **service de garde**;
- Chez les enfants ayant fréquenté la **maternelle 4 ans**;
- Chez les enfants n'ayant pas participé au **programme Passe-Partout**.

Programmes préscolaires publics pour les enfants de 4 ans

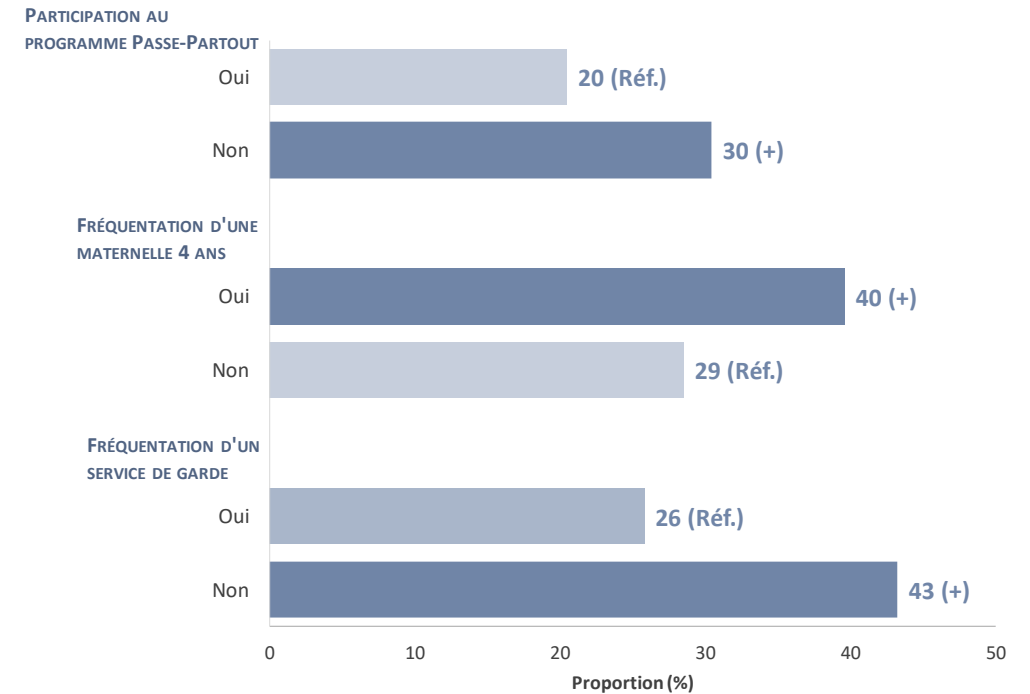
Maternelle 4 ans (mi-temps et temps plein)

Le programme de maternelle 4 ans à mi-temps (implanté en 1973-1974) et celui à temps plein (implanté en 2013-2014) visent à favoriser le développement global des enfants afin de mieux les préparer à l'école. En 2013-2014, le programme de maternelle 4 ans à temps plein comptait 56 classes, toutes en milieu défavorisé tandis qu'en 2021-2022, il en comptait 1 345 en milieux socioéconomiques variés.

Programme Passe-Partout (temps partiel)

Le programme Passe-Partout, lancé en 1978, a été adapté au début des années 2000. Ce programme, offert à temps partiel, vise d'une part, à favoriser le développement social des enfants de 4 ans et à faciliter leur adaptation à l'école et, d'autre part, à valoriser les compétences des parents et à les soutenir dans leur rôle auprès de leur enfant. Un minimum de huit rencontres avec les parents et de seize rencontres avec les enfants, d'au moins deux heures chacune, est prévu au programme.

Proportion d'enfants vulnérables dans au moins un domaine de développement selon certaines caractéristiques, RTS de la Montérégie-Centre, 2022



Réf. : Catégorie de référence avec laquelle les autres catégories sont comparées.

(+), (-) : Valeur significativement plus élevée ou plus faible que la valeur de référence au seuil de 5 %.

Source : Institut de la statistique du Québec, *Enquête québécoise sur le développement des enfants à la maternelle 2022*.

Les enfants vulnérables – Parcours préscolaire et défavorisation

La fréquentation préscolaire favorise le développement de l'enfant, particulièrement en milieu très défavorisé

Au Québec, les enfants n'ayant eu aucune fréquentation préscolaire, tout comme ceux ayant fréquenté la maternelle 4 ans (à temps plein ou à temps partiel), sont plus susceptibles d'être vulnérables que les autres groupes d'enfants. Plus spécifiquement, on observe que :

- Dans les **milieux très défavorisés** (quintile 5), la proportion d'enfants vulnérables est plus importante chez ceux qui n'ont eu aucune fréquentation préscolaire;
- Peu importe le niveau de défavorisation, les enfants ayant participé au **programme Passe-Partout** se distinguent de tous les autres groupes d'enfants en présentant la proportion d'enfants vulnérables la plus faible.

Mieux comprendre la vulnérabilité des enfants de maternelle : les facteurs associés

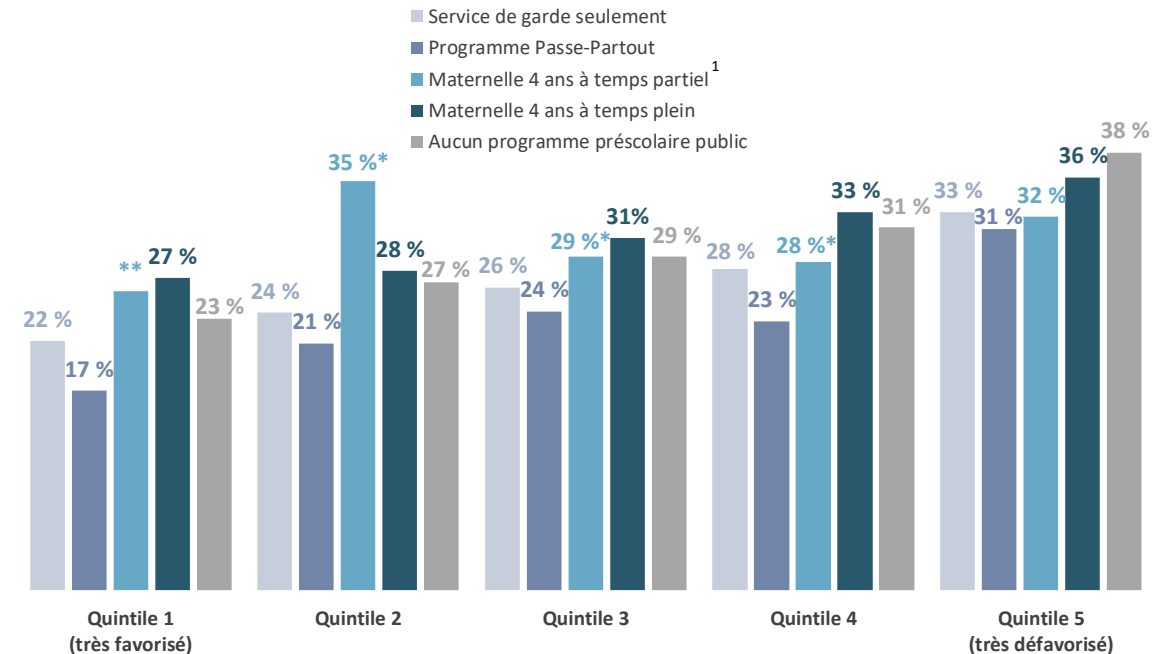
Les analyses combinant l'état de développement, tel que mesuré dans l'EQDEM, et les données collectées dans le cadre de l'EQPPEM sur les caractéristiques des enfants, de leurs parents et de leur famille, sur l'environnement familial, social et résidentiel des enfants ainsi que sur leur parcours préscolaire montrent un portrait nuancé.

Ainsi, lorsqu'on ajuste pour les caractéristiques précédemment mentionnées, la participation au programme **Passe-Partout** diminue la probabilité qu'un enfant soit considéré comme vulnérable seulement dans le domaine *Santé physique et bien-être*.

La fréquentation d'une **maternelle 4 ans** diminue quant à elle la probabilité d'être vulnérable dans les domaines *Développement cognitif et langagier* et *Habilités de communication et connaissances générales*.

Finalement, la fréquentation d'un **service de garde** diminue la probabilité de vulnérabilité dans le domaine *Habilités de communication et connaissances générales*.

Proportion d'enfants vulnérables dans au moins un domaine de développement selon le type de fréquentation préscolaire et le niveau de défavorisation matérielle et sociale, Québec, 2022



* La valeur de la proportion doit être interprétée avec prudence.

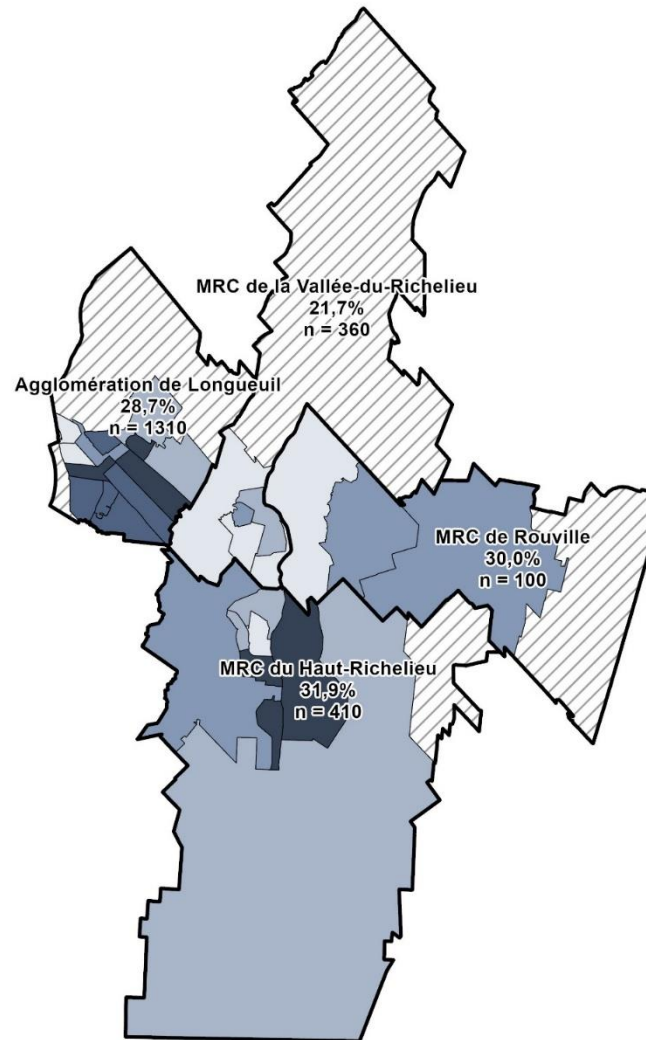
** La valeur de la proportion n'est pas présentée dû à sa trop grande imprécision.

¹ Les enfants ayant fréquenté une classe de maternelle 4 ans à mi-temps représentent moins de 5 % des enfants ayant fréquenté la maternelle 4 ans. Ce programme a aussi été conçu, à l'origine, pour les enfants en situation de handicap.

Source : Institut de la statistique du Québec, *Enquête québécoise sur le développement des enfants à la maternelle 2022*.

Répartition géographique des enfants vulnérables

Proportion des enfants de maternelle vulnérables dans au moins un domaine de développement pour les MRC du RTS de la Montérégie-Centre, 2022



Où se trouvent les enfants vulnérables dans au moins un domaine de développement?

La proportion d'enfants vulnérables varie de **22 à 32 %** entre les différents territoires de Municipalités régionales de comté (MRC) du RTS de la Montérégie-Centre et de **10 à 54 %** entre les diverses communautés locales. Les données par communautés locales pourront être consultées dans les rapports par RLS.

Les disparités observées dans le développement des enfants à l'échelle des MRC pourraient s'expliquer, en partie, par le contexte social et économique du milieu dans lequel ils vivent.

Synthèse de certains indicateurs liés au développement de l'enfant, Montérégie, RTS de la Montérégie-Centre et MRC, 2022

	Québec	Montérégie	RTS de la Montérégie-Centre	MRC de Rouville	MRC du Haut-Richelieu	MRC de la Vallée-du-Richelieu ¹	Agglomération de Longueuil ¹
POPULATION À L'ÉTUDE (EQDEM)							
Nombre d'enfants vulnérables dans au moins un domaine	24 200	4 550	1 360	100	410	360	1 310
Taux de participation (%)	92,3	92,3	91,6	92,4	90,3	94,6	92,7
PROPORTION (%) D'ENFANTS VULNÉRABLES DANS LES DOMAINES DE DÉVELOPPEMENT (EQDEM)							
Santé physique et bien-être	10,3	9,8	9,9	8,9*	13,5	7,1	8,4
Compétences sociales	10,6	10,6	11,2	11,5*	12,4	8,3	10,0
Maturité affective	11,7	12,4	12,7	10,7*	15,0	10,4	11,8
Développement cognitif et langagier	12,1	12,3	12,4	13,1	14,0	7,4	12,2
Habiletés de communication et connaissances générales	11,5	11,5	12,4	7,4*	11,2	7,1	12,3
Au moins un domaine de développement	28,7	29,1	29,2	27,8	31,9	21,7	28,7
CARACTÉRISTIQUES SOCIOÉCONOMIQUES DE LA POPULATION (RECENSEMENT)							
Taux d'accroissement (%), 2016-2021	4,1	5,4	6,1	3,7	3,3	5,9	5,2
Nombre d'enfants (0 à 5 ans), 2021	516 185	90 965	27 065	2 635	7 685	9 095	26 870
Proportion (%) d'enfants (0 à 5 ans), 2021	6,1	6,4	6,4	7,0	6,3	6,9	6,2
Revenu total médian (\$) des familles avec enfants (0 à 5 ans), 2020 (à venir)							
Proportion (%) d'enfants (0 à 5 ans) en situation de pauvreté selon la MPC, 2020	6,0	4,9	5,3	2,9	4,9	1,6	7,4
Proportion (%) de la population de 15 ans et plus occupant un emploi, 2021	59,3	61,8	61,4	66,6	61,0	67,2	59,3
Proportion (%) de mères avec enfants (0 à 5 ans) n'ayant aucun certificat, diplôme ou grade, 2021 (à venir)							
Proportion (%) d'enfants (0 à 5 ans) vivant dans un logement nécessitant des réparations majeures, 2021	8,0	7,0	6,8	5,8	7,2	5,5	8,6
Proportion (%) d'enfants (0 à 5 ans) vivant dans un logement de taille non convenable, 2021	13,2	8,1	9,0	3,9	6,3	3,9	13,1
Proportion (%) d'enfants (0 à 5 ans) vivant dans un ménage consacrant 30 % et plus de son revenu total aux frais de logement, 2020	8,4	8,4	9,6	7,4	5,9	5,7	10,7
Proportion (%) d'enfants (0 à 5 ans) vivant dans un ménage locataire de son logement, 2021	33,4	25,4	27,4	23,7	26,7	12,9	37,0
Proportion (%) d'enfants (0 à 5 ans) vivant dans une famille monoparentale, 2021	13,9	12,4	12,2	12,4	13,6	8,8	13,1
Proportion (%) d'enfants (0 à 5 ans) vivant dans une famille recomposée, 2021	9,9	10,4	10,2	13,5	14,4	9,6	8,3
Proportion (%) de la population immigrante récente (immigration entre 2016 et 2021), 2021	2,4	1,9	2,6	0,3	0,7	0,8	3,9
Nombre de personnes immigrantes, 2021	1 210 600	179 895	74 925	1 155	5 175	8 730	99 490
Proportion (%) de la population d'expression anglaise (première langue officielle parlée), 2021	14,9	13,3	15,2	2,5	4,3	5,2	16,5
AUTRES CARACTÉRISTIQUES DE LA POPULATION (CENTRE JEUNESSE ET FICHER DES NAISSANCES)							
Taux de signalements traités (pour 1 000 jeunes de 0 à 5 ans), 2021-2022	71	58	50	nd	nd	nd	nd
Nombre annuel moyen de naissances, 2016-2020	84 060	13 919	4 175	427	1 199	1 304	4 155
Proportion (%) de nouveau-nés de faible poids (inférieur à 2500 g), 2016-2020	6,1	6,0	5,9	5,4	6,1	5,2	6,2

¹ Ces MRC comprennent des municipalités du RTS de la Montérégie-Centre ainsi que du RTS de la Montérégie-Est.

* La valeur de la proportion doit être interprétée avec prudence.

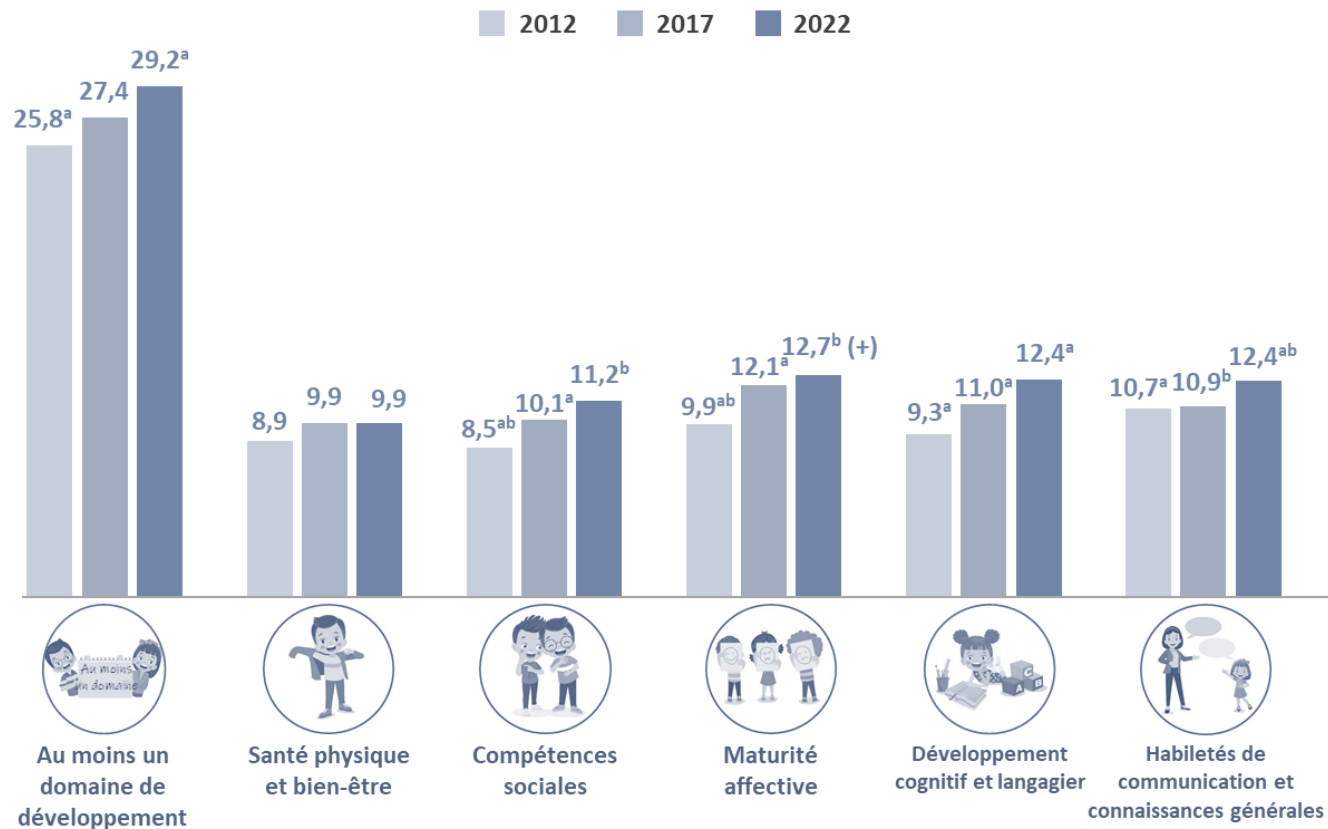
** La valeur de la proportion n'est pas présentée dû à sa trop grande imprécision.

nd : non disponible.

Sources : ISQ, Enquête québécoise sur le développement des enfants à la maternelle (EQDEM), 2022; Statistique Canada, Recensements de 2016 et 2021; Centre jeunesse de la Montérégie, Formulaire AS-480; MSSS, Fichier des naissances vivantes.

Évolution de la vulnérabilité

Proportion d'enfants vulnérables dans au moins un domaine et dans chacun des cinq domaines de développement, RTS de la Montérégie-Centre, 2012, 2017 et 2022



^{a,b} Pour un indicateur donné, le même exposant exprime une différence significative entre les proportions des éditions de l'enquête au seuil de 0,05.

(+), (-) : Valeur significativement plus élevée ou plus faible que celle du reste du Québec au seuil de 5 %.

Source : Institut de la statistique du Québec, *Enquête québécoise sur le développement des enfants à la maternelle 2022*.

Augmentation de la proportion d'enfants vulnérables

Dans le RTS de la Montérégie-Centre, la proportion d'enfants vulnérables dans au moins un domaine de développement suit une tendance à la hausse depuis 2012. Depuis 2017, l'augmentation de la vulnérabilité est observable dans les domaines :

- *Développement cognitif et langagier;*
- *Habilités de communication et connaissances générales.*

Impact de la pandémie de COVID-19

Soulignons que les enfants visés par l'édition 2022 de l'EQDEM ont vécu une partie de leur enfance durant la pandémie de COVID-19. Ce contexte a pu avoir une incidence sur leur développement et, de ce fait, sur les écarts observés avec les éditions précédentes de l'enquête.

Conclusion

Les résultats de l'EQDEM indiquent qu'au RTS de la Montérégie-Centre, en 2022, 29,2 % des enfants de la maternelle 5 ans sont vulnérables dans au moins un domaine de développement. On observe une tendance à la hausse depuis 2012. De plus, la proportion d'enfants vulnérables est significativement plus élevée dans le RTS de la Montérégie-Centre qu'au Québec dans le domaine *Maturité affective*.

Les [résultats de l'EQDEM](#) montrent un lien entre la vulnérabilité et certaines caractéristiques individuelles et contextuelles des enfants à la maternelle, mais ces informations sont insuffisantes pour expliquer l'augmentation de la proportion d'enfants vulnérables depuis 2012. Il est donc essentiel de se questionner sur les facteurs ou changements contextuels ayant pu influencer le développement des récentes cohortes d'enfants avant leur entrée à la maternelle :

- Changements dans l'offre de services destinés aux familles et aux jeunes enfants;
- Environnement des enfants, contextes familiaux ou socioéconomiques des quartiers;
- Sources de stress qui affectent les parents de jeunes enfants;
- Usage des écrans par les parents en présence des jeunes enfants modifiant leurs pratiques de soutien à l'apprentissage;
- Enfants exposés à de nouveaux outils éducatifs ou à de nouvelles pratiques parentales, ou affectés par des problèmes de santé émergents;
- Exposition croissante aux appareils numériques en bas âge influençant négativement certains aspects du développement des enfants.

La [pandémie de COVID-19](#), déclarée en mars 2020, a pu avoir une influence non négligeable sur le développement des enfants, notamment sur le plan social et affectif, et entraîner des retards d'apprentissage, voire des pertes pour certains enfants. Le contexte de la pandémie (fermetures d'écoles, mesures sanitaires et confinements) a pu avoir des répercussions sur la transition scolaire vécue par les enfants. De plus, la pandémie, qui s'est traduite par une charge de travail et une fatigue émotionnelle accrues, a eu des répercussions sur les enseignant(e)s du Québec.

Les résultats de cette troisième édition de l'EQDEM inciteront certainement nos partenaires à se mobiliser et à se rassembler autour du développement des jeunes enfants et de leur réussite éducative.

Documents complémentaires

PORTRAIT EQDEM MONTÉRÉGIE

Enquête québécoise sur le développement des enfants à la maternelle EQDEM 2022



• RAPPORT RÉGIONAL •

DIRECTION DE SANTÉ PUBLIQUE DE LA MONTÉRÉGIE



PORTRAIT EQDEM PAR RTS

Enquête québécoise sur le développement des enfants à la maternelle EQDEM 2022



• RAPPORT POUR LE RTS DE LA MONTÉRÉGIE-CENTRE •

DIRECTION DE SANTÉ PUBLIQUE DE LA MONTÉRÉGIE



TABLEAUX CONTEXTUELS PAR RTS ET PAR RLS

Synthèse de certains indicateurs liés au développement de l'enfant, Montérégie, RTS de la Montérégie-Centre et MRC, 2022

	Québec	Montérégie	RTS de la Montérégie-Centre	MRC de Rouville	MRC de La Vallée-du-Richelieu	MRC de la Vallée-de-la-Rivière	Agglomération de Longueuil
POPULATION À L'ÉCHELLE (personnes)	7 400 000	1 900 000	300 000	400 000	300 000	300 000	1 300 000
Nombre d'enfants scolarisés dans un réseau en éducation	92,3	92,3	91,6	92,4	90,3	94,6	92,7
Taux de participation (%)							
PROFILATION DES ENFANTS VULNÉRABLES DANS LES DOMAINES DE DÉVELOPPEMENT (score)							
Santé physique et bien-être	10,3	9,8	9,9	8,9*	11,5	7,1	8,4
Compétences sociales	10,6	10,6	11,2	11,5*	11,9	8,3	10,9
Maturité effective	11,7	12,4	12,7	12,9*	13,0	10,4	11,9
Développement cognitif et langagier	12,1	12,3	12,4	11,1	14,0	7,4	12,2
Habiletés de communication et connaissances générales	11,5	11,5	12,4	7,4*	11,2	7,1	12,9
Au moins un domaine de développement	26,7	26,1	25,2	23,8	25,2	22,7	28,7
INDICATEURS SOCIOÉCONOMIQUES DE LA POPULATION (recensement)							
Taux d'accroissement (%) 2016-2021	6,1	5,4	6,3	3,7	3,3	5,9	5,2
Nombre d'enfants (0 à 5 ans), 2021	516 985	90 965	27 865	2 835	7 485	9 095	24 870
Proportion (%) d'enfants (0 à 5 ans), 2021	6,1	6,4	6,4	7,0	6,3	6,9	6,2
Revenu total médian (\$) des familles avec enfants (0 à 5 ans), 2020 (à venir)	6,0	4,9	5,3	2,9	4,9	1,6	7,7
Proportion (%) d'enfants (0 à 5 ans) en situation de pauvreté selon le MRC, 2020	9,3	64,8	61,4	66,8	49,0	67,2	10,3
Proportion (%) de la population de 15 ans et plus occupant un emploi, 2021	61,4	64,8	61,4	66,8	49,0	67,2	10,3
Proportion (%) de résidents avec enfants (0 à 5 ans) vivant en logement collectif, 2021 (à venir)	8,0	7,0	6,8	5,8	7,2	5,5	8,6
Proportion (%) d'enfants (0 à 5 ans) vivant dans un logement insalubre des logements sociaux, 2021	13,2	8,1	9,0	3,9	6,3	3,9	11,1
Proportion (%) d'enfants (0 à 5 ans) vivant dans un logement de faible ou moyenne densité, 2021	8,4	8,4	9,6	7,4	5,9	5,7	10,7
Proportion (%) d'enfants (0 à 5 ans) vivant dans un logement consommant 80 % ou plus de son revenu total aux faits de logement, 2020	23,4	25,4	21,4	23,7	25,7	12,9	17,2
Proportion (%) d'enfants (0 à 5 ans) vivant dans une famille monoparentale, 2021	13,0	12,4	12,2	12,4	11,9	8,8	11,1
Proportion (%) d'enfants (0 à 5 ans) vivant dans une famille recomposée, 2021	9,9	10,4	10,3	11,5	14,4	9,6	8,3
Proportion (%) de la population immigrée récente (immigration entre 2006 et 2021), 2021	2,4	1,9	2,8	5,8	9,7	0,8	3,8
2 210 600	179 895	74 925	1 155	5 135	8 730	99 490	
Proportion (%) de la population d'expression anglaise (seconde langue officielle parlée), 2021	14,9	13,3	13,2	2,5	4,3	5,2	16,5
INDICATEURS SOCIOÉCONOMIQUES DE LA POPULATION (recensement de l'économie familiale, 2021)							
Taux de logement partagé (pour 1 000 personnes de 0 à 5 ans), 2021, 2022	7,1	5,8	5,0	nd	nd	nd	nd
Nombre annuel moyen de vacances, 2018-2020	84 680	11 610	4 175	427	1 109	1 104	4 115
Proportion (%) de revenus-résidents faibles (inférieur à 2 000 \$), 2018-2020	6,1	6,0	5,9	5,4	6,1	5,2	5,7

* Cas MRC comprennent des municipalités du RTS de la Montérégie-Centre ainsi que du RTS de la Montérégie-Est.
 ** Coefficient de variation supérieur à 25 %; la valeur n'est pas présentée.
 ** Coefficient de variation supérieur à 25 %; la valeur n'est pas présentée.
 nd : non disponible.

PROFILS SOCIODÉMOGRAPHIQUES ET SCOLAIRES PAR RTS ET RLS

Profil sociodémographique et scolaire des enfants de maternelle 5 ans - EQDEM 2022

	Québec	Montérégie	RTS de la Montérégie-Centre	MRC de Rouville	MRC de La Vallée-du-Richelieu	MRC de la Vallée-de-la-Rivière	Agglomération de Longueuil
Nombre d'enfants visés par l'EQDEM	78031	14439	4291	412	1207	1563	4189
Taux de participation (%)	92,3	92,3	91,6	92,4	90,3	94,6	92,7
PROFIL SOCIODÉMOGRAPHIQUE ET SCOLAIRE DES ENFANTS VULNÉRABLES SELON LES DOMAINES DE DÉVELOPPEMENT DE L'EQDEM							
Santé physique et bien-être	10,3	9,8	9,9	8,9*	11,5	7,1	8,4
Compétences sociales	10,6	10,6	11,2	11,5*	11,9	8,3	10,8
Maturité effective	11,7	12,4	12,7	12,9*	13,0	10,4	11,9
Développement cognitif et langagier	12,1	12,3	12,4	11,1	14,0	7,4	12,2
Habiletés de communication et connaissances générales	11,5	11,5	12,4	7,4*	11,2	7,1	12,3
Au moins un domaine de développement	26,7	26,1	25,2	23,8	25,2	22,7	28,7
CARACTÉRISTIQUES DES ENFANTS DE L'EQDEM							
SEXE							
Masculin	50,6	50,8	50,4	47,5	51,3	51,5	51,0
Féminin	49,4	49,2	49,6	52,5	48,7	48,5	49,0
ÂGE							
Moins de 6 ans	49,9	50,1	50,5	48,8	50,6	49,4	50,4
6 ans et plus	50,1	49,9	49,5	51,2	49,4	50,6	49,6
LIEU DE NAISSANCE DE L'ENFANT							
Canada	92,7	94,1	93,3	96,8	97,0	96,8	88,6
LANGUE MATERNELLE DE L'ENFANT							
Au moins le français	85,4	85,1	82,5	96,4	96,3	97,2	79,2
L'anglais mais pas le français	7,9	8,3	7,4	**	2,6*	1,7*	7,5
Ni le français ni l'anglais	6,8	6,7	10,2	**	**	1,7*	13,3
PROFIL SCOLAIRE							
Fréquentation régulière d'un service de garde*	88,0	88,8	88,6	86,1	88,7	93,2	88,9
Fréquentation d'un programme préscolaire public	23,1	17,4	18,9	43,3	29,8	8,8	13,4
Utilisation des services d'un professionnel non enseignant de l'école	41,9	39,8	38,9	59,2	43,0	44,9	33,2
PROFIL DE DÉFAVORISATION							
DÉFAVORISATION MATERNELLE							
Favorité	nd	25,5	nd	nd	nd	nd	nd
Moyen	nd	51,5	nd	nd	nd	nd	nd
Défavorisé	nd	23,0	nd	nd	nd	nd	nd
DÉFAVORISATION SOCIALE							
Favorité	nd	27,2	nd	nd	nd	nd	nd
Moyen	nd	51,9	nd	nd	nd	nd	nd
Défavorisé	nd	20,9	nd	nd	nd	nd	nd
STATUT DE DÉFAVORISATION DE L'ÉCOLE							
Non défavorisé	72,2	80,4	82,0	99,3	74,7	100,0	72,3

* Exclut les municipalités de Saint-Paul-d'Abbotsford et Ange-Gardien.
 ** Exclut la municipalité de Sainte-Émeline.
 * Cas MRC comprennent des municipalités du RTS de la Montérégie-Centre ainsi que du RTS de la Montérégie-Est.
 ** Coefficient de variation supérieur à 25 %; la valeur n'est pas présentée.
 ** Coefficient de variation supérieur à 25 %; la valeur n'est pas présentée.
 * Pourcentage de non-réponse partielle supérieur à 10 %; nd : Non disponible à cette échelle.
 Source : ISQ, EQDEM, 2022.

PORTRAIT EQDEM PAR RLS

Enquête québécoise sur le développement des enfants à la maternelle EQDEM 2022



• RAPPORT POUR LE RLS DE CHAMPLAIN •

DIRECTION DE SANTÉ PUBLIQUE DE LA MONTÉRÉGIE



PORTRAIT EQPPM MONTÉRÉGIE

Enquête québécoise sur le parcours préscolaire des enfants de maternelle EQPPM 2022



• RAPPORT RÉGIONAL •

DIRECTION DE SANTÉ PUBLIQUE DE LA MONTÉRÉGIE

Disponible sur l'Extranet santémontérégie

<https://extranet.santemonteregie.qc.ca/dspu/portrait-population/eqdem-eqppem/>

