



Portrait des personnes âgées du CLSC Jardin du Québec

Mélissa Beaudry-Godin
Émilie Rousseau-Tremblay

Mars 2024

Direction de santé publique de la Montérégie

Québec 



Introduction

Sources de données

- ✓ Recensement court de 2021 (Statistique Canada)
- ✓ Recensement long (détaillé) de 2021 (Statistique Canada)
 - Les données présentées ne concernent que la population en ménage privé (logement privé); sont exclues les personnes vivant dans un CHSLD, une RPA, établissement religieux, et autres logements collectifs
- ✓ Données de santé
 - Enquête québécoise sur la santé de la population (EQSP), 2020-2021
 - Fichier MED-ECHO (Hospitalisations)
 - SISMACQ (Maladies chroniques)

Comparaisons

- ✓ Âge et sexe
- ✓ RLS, Montérégie et Québec



Combien de personnes âgées dans le CLSC?

Population de 55 ans et plus selon le groupe d'âge,
CLSC Jardin du Québec, 2021

| Groupe d'âge | N |
|--------------------------|---------------|
| 55 à 64 ans | 4 440 |
| 65 à 74 ans | 3 115 |
| 75 à 84 ans | 1 610 |
| 85 ans et plus | 680 |
| 65 ans et plus | 5 405 |
| Population totale | 30 340 |

Source : Statistique Canada, Recensement de 2021.
Production : équipe Surveillance, DSP Montérégie, mars 2024.

Près d'une
personne sur
cinq est âgée de
65 ans et plus

Direction de santé publique de la Montérégie

Québec

Selon le Recensement de 2021, on dénombre 30 340 personnes sur le territoire du CLSC Jardin du Québec, dont près du cinquième, soit 5 405 personnes, sont âgées de 65 ans et plus.



Combien de personnes âgées dans le CLSC?

Population âgée de 55 ans et plus selon l'âge et le sexe,
CLSC Jardin du Québec, 2021

| Âge | Hommes | Femmes | F/H |
|-----------------------|--------------|--------------|------------|
| 55 à 64 ans | 2 290 | 2 155 | 0,9 |
| 65 à 74 ans | 1 650 | 1 470 | 0,9 |
| 75 à 84 ans | 785 | 825 | 1,1 |
| 85 ans et plus | 280 | 395 | 1,4 |
| 65 ans et plus | 2 715 | 2 695 | 1,0 |

Source : Statistique Canada, Recensement de 2021.
Production : équipe Surveillance, DSP Montérégie, mars 2024.

Direction de santé publique de la Montérégie

Québec

Dans le CLSC, selon le Recensement de 2021, on dénombre autant de femmes que d'hommes âgés de 65 ans et plus. Chez les 85 ans et plus, le ratio est de 1,4 femme pour un homme.



Où résident les personnes âgées sur le territoire?

| Municipalités | Population âgée de 65 ans et plus | | |
|------------------------------|-----------------------------------|------|------|
| | N | % ↓ | % → |
| Saint-Bernard-de-Lacolle | 285 | 5,3 | 18,5 |
| Hemmingford (ville) | 175 | 3,2 | 21,1 |
| Hemmingford (canton) | 490 | 9,0 | 24,6 |
| Sainte-Clotilde | 355 | 6,6 | 13,4 |
| Saint-Patrice-de-Sherrington | 370 | 6,8 | 18,8 |
| Napierville | 790 | 14,6 | 19,7 |
| Saint-Cyprien-de-Napierville | 280 | 5,2 | 16,1 |
| Saint-Jacques-le-Mineur | 235 | 4,3 | 13,3 |
| Saint-Édouard | 245 | 4,5 | 17,9 |
| Saint-Michel | 485 | 9,0 | 13,8 |
| Saint-Rémi | 1 705 | 31,5 | 19,0 |

Source : Statistique Canada, Recensement de 2021.
Production : équipe Surveillance, DSP Montérégie, mars 2024.

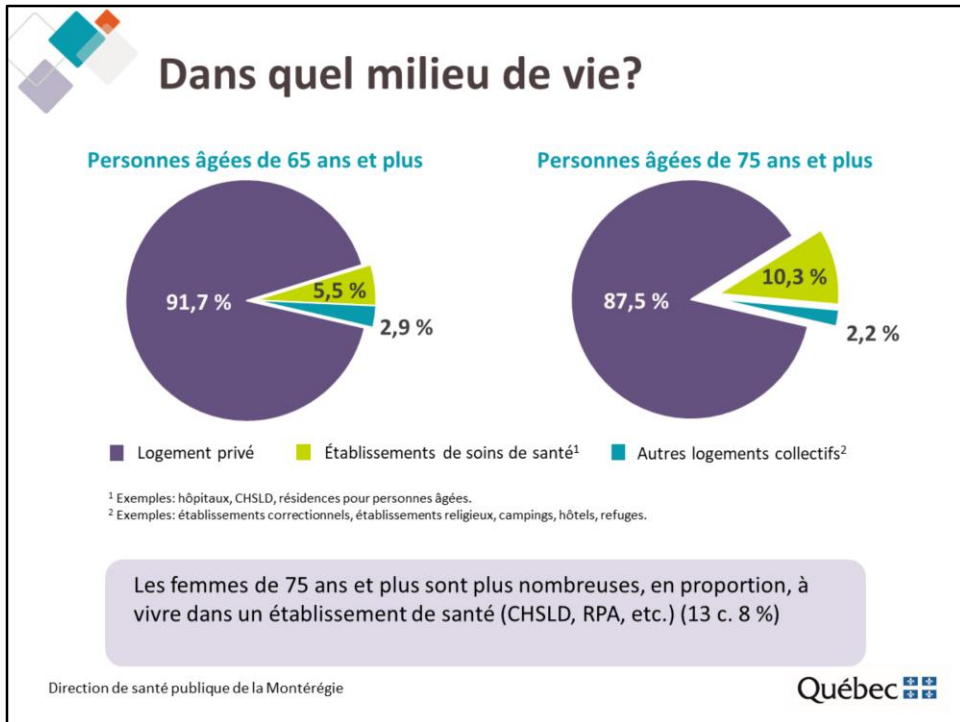
- Près du tiers de la population âgée réside à Saint-Rémi
- Le canton d'Hemmingford est la municipalité la plus âgée du CLSC : 25 % de la population est âgée de 65 ans et plus

Direction de santé publique de la Montérégie

Québec 

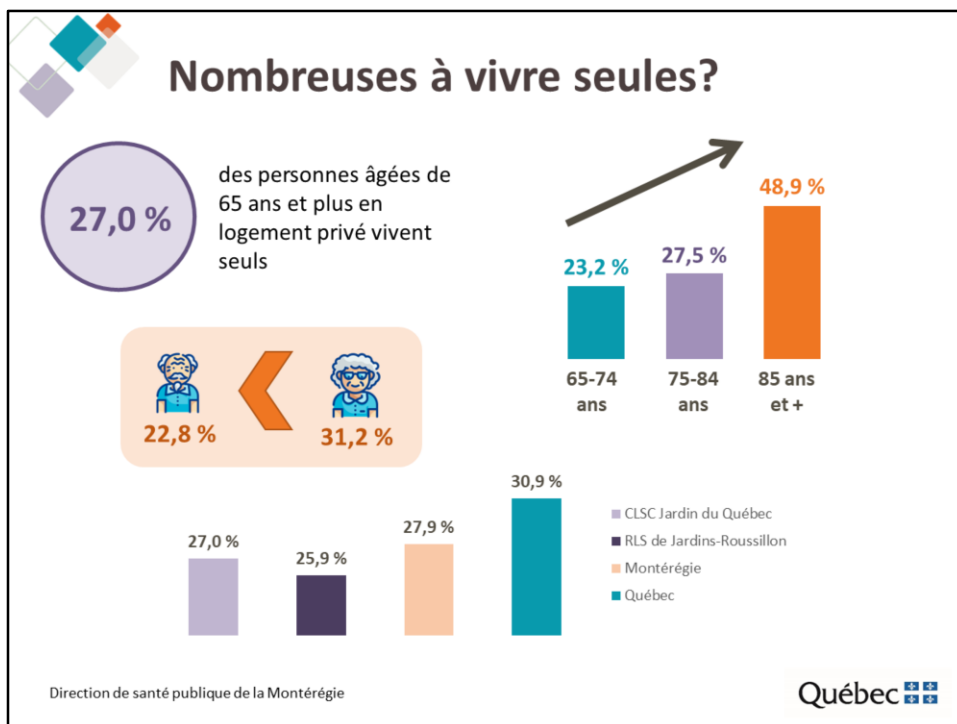
En 2021, près du tiers de la population âgée de 65 ans et plus du CLSC réside à Saint-Rémi.

Le canton d'Hemmingford est la municipalité la plus âgée du CLSC : le quart de la population est âgée de 65 ans et plus. Les municipalités de Saint-Jacques-le-Mineur (13,3 %), Sainte-Clotilde (13,4 %) et Saint-Michel (13,8 %) sont quant à elles les plus jeunes du CLSC.



Selon le Recensement de 2021, dans le CLSC, plus de neuf personnes âgées de 65 ans et plus sur dix vivent toujours à domicile. Cette proportion baisse à 87,5 % chez celles âgées de 75 ans et plus.

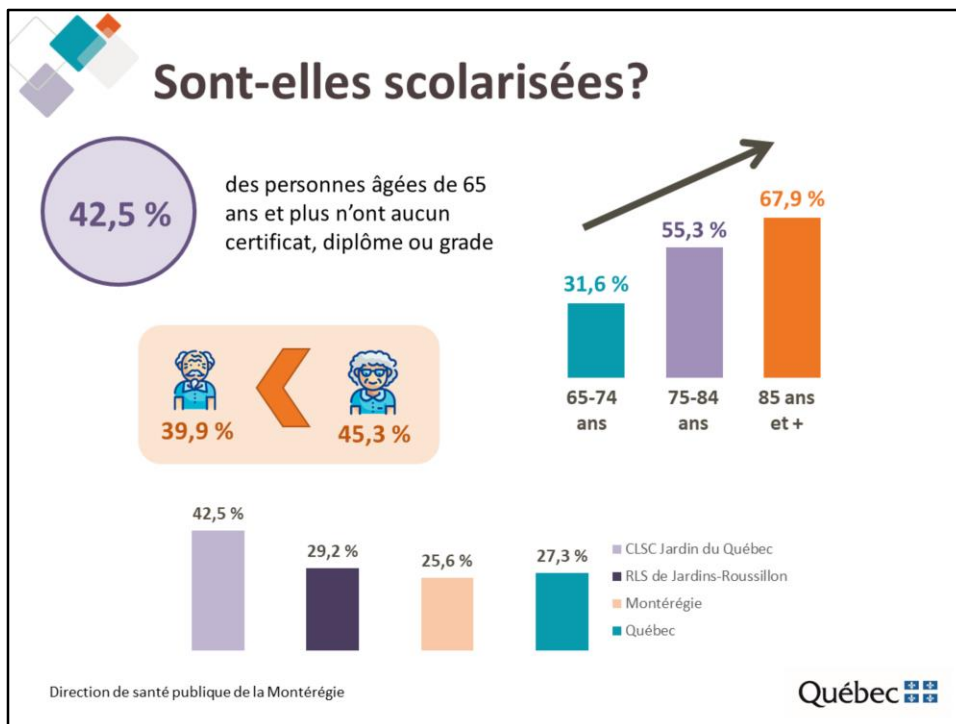
Les femmes de 75 ans et plus sont plus nombreuses, en proportion, à vivre dans un établissement de soins de santé (13 c. 8 %).



Selon le Recensement de 2021, dans le CLSC, près de trois personnes âgées de 65 ans et plus sur dix (27,0 %) en ménage privé vivent seules. Cette proportion augmente considérablement au fil des âges, pour atteindre près de 50 % chez les personnes âgées de 85 ans et plus.

Les femmes de 65 ans et plus sont nettement plus nombreuses, en proportion, à vivre seules en logement privé que les hommes du même âge (31,2 c. 22,8 %).

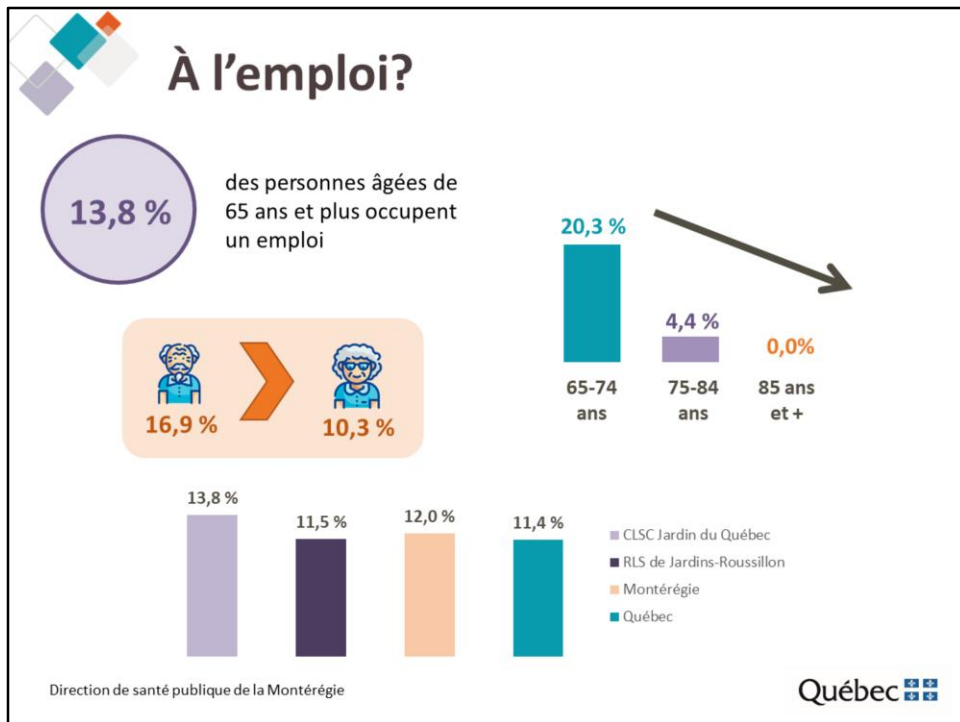
Toutes proportions gardées, on dénombre plus de personnes âgées vivant seules dans le CLSC que dans le RLS.



Selon le Recensement de 2021, dans le CLSC, plus de quatre personnes âgées de 65 ans et plus sur dix (42,5 %) n'ont aucun certificat, diplôme ou grade (c.-à-d. n'ont pas terminé leur DES). Cette proportion augmente considérablement au fil des âges, pour atteindre 67,9 % chez les personnes âgées de 85 ans et plus.

Les femmes de 65 ans et plus sont plus nombreuses, en proportion, à n'avoir aucun certificat, diplôme ou grade que les hommes du même âge (45,3 c. 39,9 %).

Toutes proportions gardées, on dénombre plus de personnes âgées n'ayant aucun certificat, diplôme ou grade dans le CLSC que dans le RLS.



Selon le Recensement de 2021, dans le CLSC, 13,8 % des personnes âgées de 65 ans et plus occupent un emploi. Cette proportion atteint 20,3 % chez les personnes âgées de 65 à 74 ans.

Sans surprise, les hommes de 65 ans et plus sont nettement plus nombreux, en proportion, à occuper un emploi (16,9 c. 10,3 %).

Toutes proportions gardées, on dénombre plus de personnes aînées à l'emploi dans le CLSC que dans le RLS.



Quelles conditions d'emploi?

Parmi les personnes âgées qui occupent un emploi...

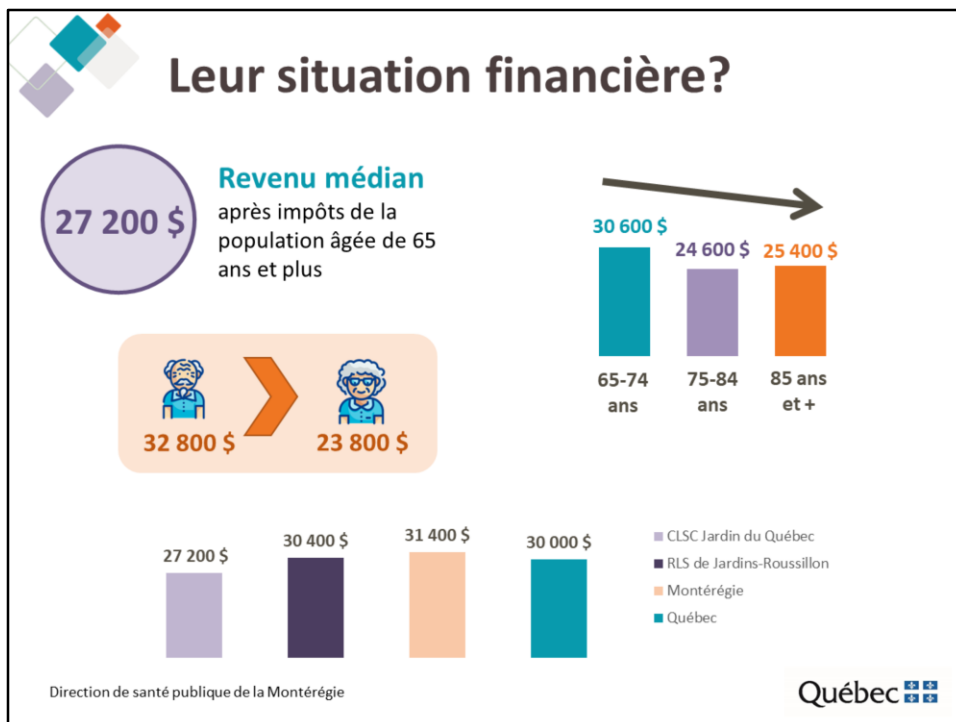


Direction de santé publique de la Montérégie

Québec 

Parmi les personnes âgées qui occupent un emploi, 61,5 % sont employés et 38,5 % des travailleurs autonomes.

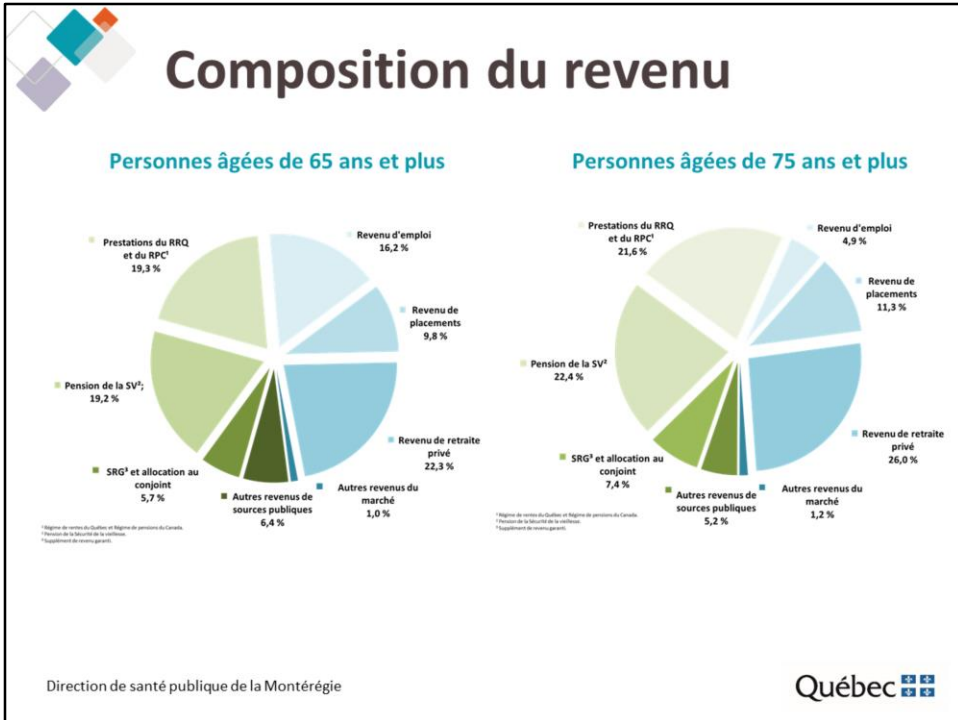
Par ailleurs, le tiers d'entre elles travaillent à temps plein.



Selon le Recensement de 2021, dans le CLSC, le revenu médian après impôts de la population âgée de 65 ans et plus se chiffre à 27 200 \$ en 2020. Le revenu est plus élevé chez les personnes âgées de 65-74 ans que chez celles appartenant aux groupes d'âge supérieurs.

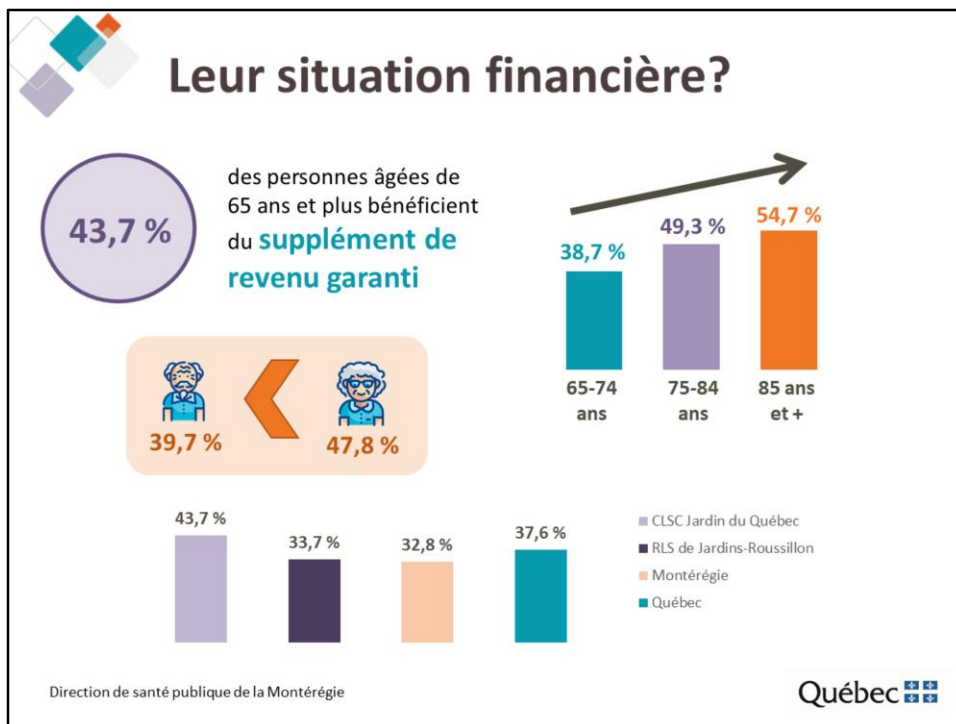
Les hommes de 65 ans et plus ont un revenu médian de 9 000 \$ supérieur à celui des femmes (32 800 c. 23 800 \$).

Les personnes âgées du CLSC ont un revenu inférieur à celui de leurs homologues du RLS.



En 2020, les principales sources de revenu des personnes âgées de 65 ans et plus du CLSC sont :

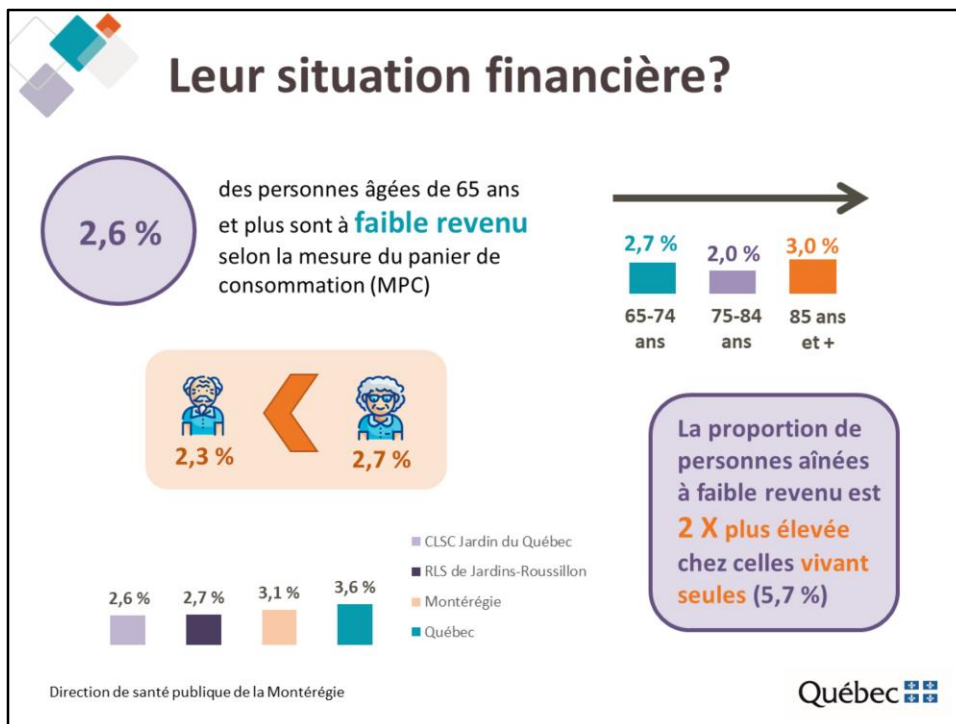
- Revenu de retraite privé (22,3 %)
- Prestations du Régime des rentes du Québec et Régime de pension du Canada (19,3 %)
- Pension de la sécurité de vieillesse (19,2 %)
- Revenu d'emploi (16,2 %)
- Revenu de placements (9,8 %)



Selon le Recensement de 2021, dans le CLSC, 43,7 % des personnes âgées de 65 ans et plus bénéficient du Supplément de revenu garanti (SRG). Cette proportion augmente avec l'âge pour atteindre 54,7 % chez les personnes âgées de 85 ans et plus.

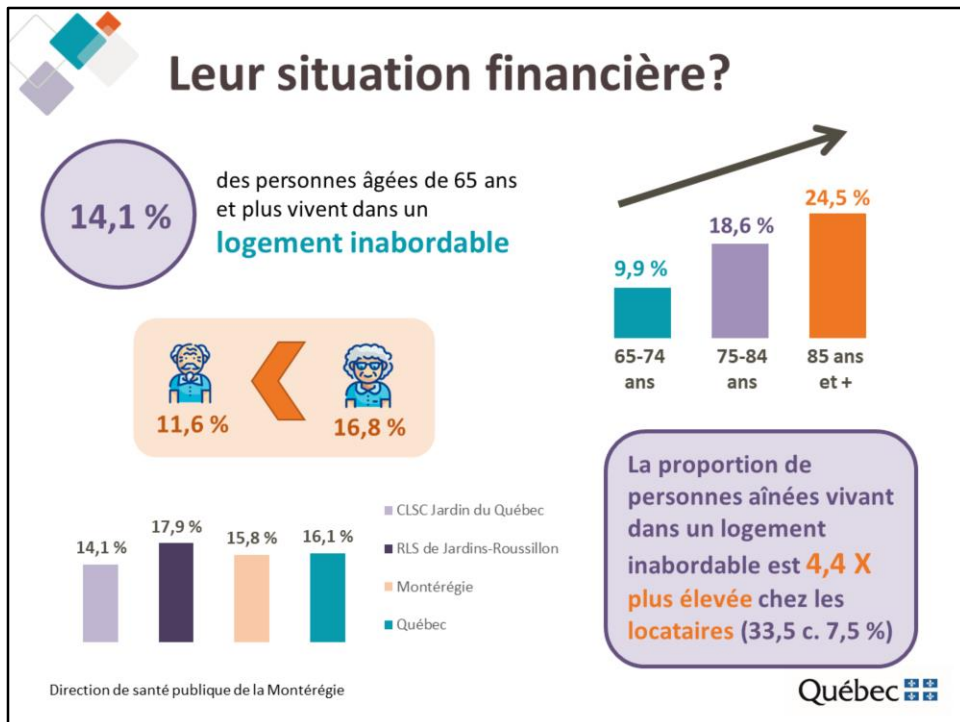
Les femmes de 65 ans et plus sont plus nombreuses, en proportion, à bénéficier du SRG (47,8 c. 39,7 %).

Toutes proportions gardées, on dénombre plus de personnes âgées bénéficiant du SRG dans le CLSC que dans le RLS.



Selon le Recensement de 2021, dans le CLSC, environ 3 % des personnes âgées de 65 ans et plus sont en situation de faible revenu selon la mesure du panier de consommation (MPC). Cette proportion varie peu selon l'âge et le sexe, mais elle est deux fois plus élevée chez celles vivant seules (5,7 %).

Définition MPC : La Mesure du panier de consommation élaborée par Emploi et Développement social Canada (EDSC) désigne la mesure de faible revenu fondée sur le coût d'un panier de biens et de services correspondant à un niveau de vie de base. Le seuil représente, selon des qualités et des quantités déterminées, les coûts de la nourriture, de l'habillement, des chaussures, du transport, du logement et des autres dépenses pour une famille de référence composée de deux adultes et deux enfants.



Selon le Recensement de 2021, dans le CLSC, 14,1 % des personnes âgées de 65 ans et plus vivent dans un logement inabordable, c'est-à-dire qu'elles vivent dans un ménage consacrant 30 % ou plus de son revenu total aux frais de logement. Cette proportion augmente avec l'âge pour se chiffrer à 24,5 % chez les personnes âgées de 85 ans et plus.

Les femmes de 65 ans et plus sont plus nombreuses, en proportion, à vivre dans un logement inabordable que les hommes du même âge (16,8 c. 11,6 %).

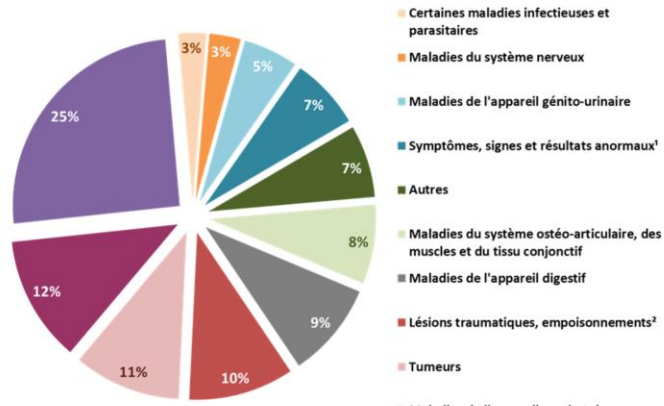
Par ailleurs, la proportion de personnes âgées vivant dans un logement inabordable est 4,4 fois plus élevée chez les locataires que chez les propriétaires (33,5 c. 7,5 %). Cette proportion atteint 36,9 % chez les femmes âgées locataires.

Toutes proportions gardées, on dénombre moins de personnes âgées vivant dans un logement inabordable dans le CLSC que dans le RLS.



Principales causes d'hospitalisations?

En 2018-2023, dans le CLSC, **le quart** des hospitalisations chez les personnes âgées de 65 ans et plus sont dues à des **maladies de l'appareil circulatoire**



¹ d'examen clinique et de laboratoire, non classés ailleurs.
² et certaines autres conséquences de causes externes.
Sources :
Ministère de la Santé et des Services sociaux, Fichier des hospitalisations MED-ÉCHO.
Ministère de la Santé et des Services sociaux, Estimations et projections démographiques.

Direction de santé publique de la Montérégie

Québec

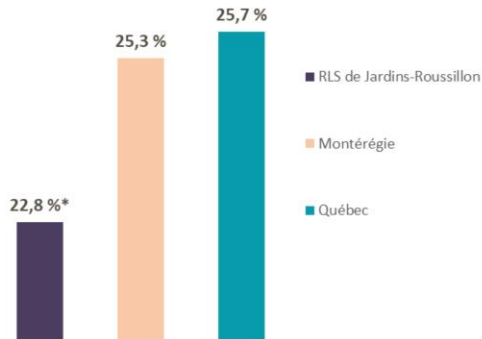


Traumatismes non intentionnels

- En 2018-2023, dans le CLSC, 9 % des hospitalisations chez les personnes âgées de 65 ans et plus en soins physiques de courte durée sont attribuables à un traumatisme
- 97 % des hospitalisations pour traumatismes sont des hospitalisations pour traumatismes non intentionnels (TNI)
- 88 % des hospitalisations pour TNI sont attribuables à une chute ou chute présumée



Détresse psychologique



En 2020-2021, dans le RLS, **22,8 %** des personnes âgées de 65 ans et plus se situent à un niveau de **détresse psychologique**

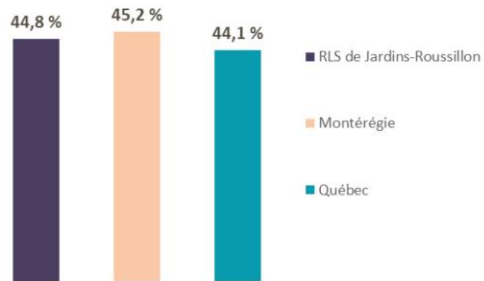
*La valeur doit être interprétée avec prudence.
Source : ISQ, EQSP, 2021-2021.

Direction de santé publique de la Montérégie

Québec 



Activité physique de loisir



Source : ISQ, EQSP, 2021-2021.

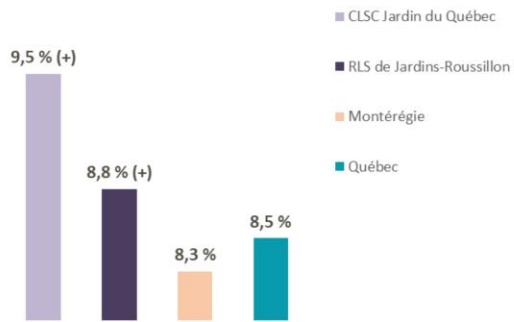
En 2020-2021, dans le RLS, **44,8 %** des personnes âgées de 65 ans et plus pratiquent une **activité physique de loisir 3 jours ou plus par semaine**

Direction de santé publique de la Montérégie

Québec 



Insuffisance cardiaque



En 2021-2022, dans le CLSC, **9,5 %** des personnes âgées de 65 ans et plus souffrent d'**insuffisance cardiaque**

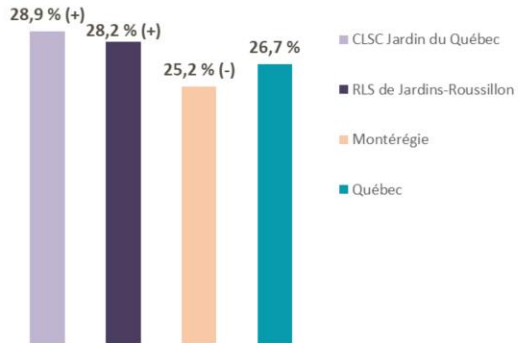
(+), (-) Valeur significativement plus élevée ou plus faible que celle du reste du Québec au seuil de 1 %.
Source : INSPQ, SISMACQ, 2021-2022.

Direction de santé publique de la Montérégie

Québec 



Cardiopathies ischémiques



En 2021-2022, dans le CLSC, **28,9 %** des personnes âgées de 65 ans et plus souffrent de **cardiopathies ischémiques**

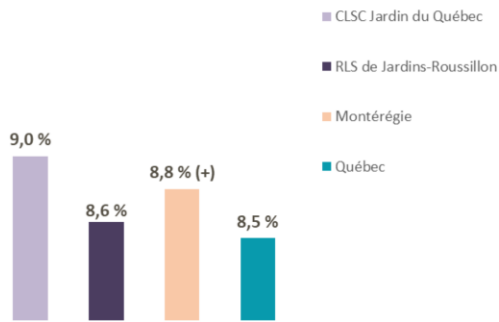
(+), (-) Valeur significativement plus élevée ou plus faible que celle du reste du Québec au seuil de 1 %.
Source : INSPQ, SISMACQ, 2021-2022.

Direction de santé publique de la Montérégie

Québec 



Maladies vasculaires cérébrales

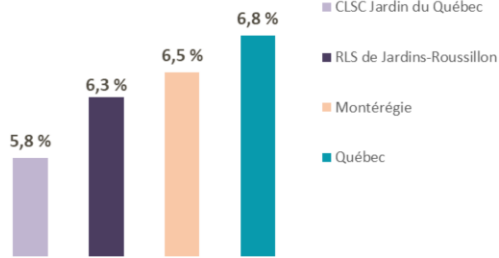


En 2021-2022, dans le CLSC, **9,0 %** des personnes âgées de 65 ans et plus souffrent de **maladies vasculaires cérébrales**

(+), (-) Valeur significativement plus élevée ou plus faible que celle du reste du Québec au seuil de 1 %.
Source : INSPQ, SISMACQ, 2021-2022.



Alzheimer et autres troubles neurocognitifs majeurs



Source : INSPQ, SISMACQ, 2021-2022.

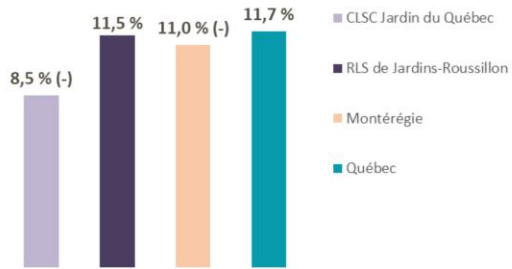
En 2021-2022, dans le CLSC, **5,8 %** des personnes âgées de 65 ans et plus souffrent d'**Alzheimer et autres troubles neurocognitifs majeurs**

Direction de santé publique de la Montérégie

Québec 



Troubles mentaux



En 2021-2022, dans le CLSC, **8,5 %** des personnes âgées de 65 ans et plus souffrent de **troubles mentaux**

(+), (-) Valeur significativement plus élevée ou plus faible que celle du reste du Québec au seuil de 1 %.
Source : INSPQ, SISMACQ, 2021-2022.

Direction de santé publique de la Montérégie

Québec 



À retenir

- La situation socioéconomique des femmes est moins avantageuse que celle des hommes
- La situation socioéconomique des personnes âgées se dégrade avec l'âge
- Dans l'ensemble, le profil socioéconomique des personnes âgées du CLSC Jardin du Québec est moins favorable que celui de leurs homologues du RLS de Jardins-Roussillon ou de la Montérégie
- Les prévalences de l'insuffisance cardiaque et des maladies vasculaires cérébrales sont significativement plus élevées chez les personnes âgées du CLSC que chez celles de l'ensemble du Québec
- La prévalence des troubles mentaux est moins élevée chez les personnes âgées du CLSC que chez celles de l'ensemble du Québec