



Profil démographique et socioéconomique des personnes âgées du **CLSC Châteauguay**

Mélissa Beaudry-Godin
Avril 2024



Mélissa Beaudry-Godin, Ph. D.

CISSS de la Montérégie-Centre
Direction de santé publique
Équipe Surveillance
1255 rue Bearegard, Longueuil (Québec) J4K 2M3

Courriel : melissa.beaudry-godin.agence16@ssss.gouv.qc.ca

WEB : <https://www.santemonteregie.qc.ca/extranet-surveillance-de-letat-de-sante-de-la-population>

Ce Portfolio comporte
des commentaires sous
la plupart des
diapositives. Il est
conseillé d'utiliser
l'affichage
Page de commentaires.

Citation suggérée

Beaudry-Godin, M. (2024). *Profil démographique et socioéconomique des personnes âgées du CLSC Châteauguay*. Portfolio. Longueuil : Centre intégré de santé et de services sociaux de la Montérégie-Centre. Direction de santé publique. Équipe Surveillance.



Ce document peut être téléchargé et partagé à condition d'en mentionner la source. De plus, il ne peut être modifié de quelque façon que ce soit, ni utilisé à des fins commerciales.



Introduction

Sources de données

- ✓ Estimations et projections de population de l'Institut de la statistique du Québec (ISQ)
- ✓ Recensements court et détaillé de 2021 (Statistique Canada)
- ✓ Fichier des hospitalisations (MED-ECHO)
- ✓ SISMACQ

5 volets à l'analyse

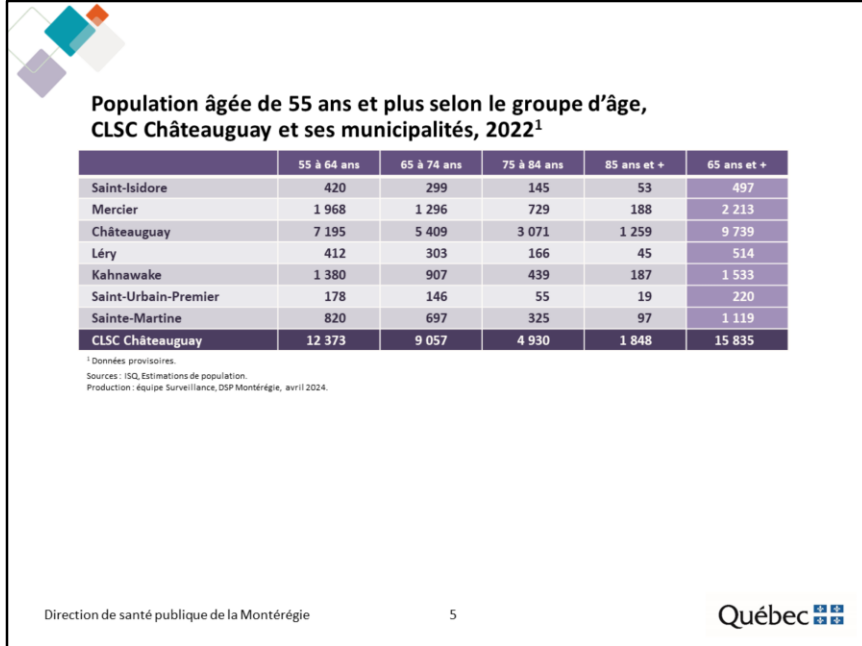
- I. Conditions sociodémographiques
- II. Conditions socioéconomiques
- III. Logement
- IV. État de santé
- V. Faits saillants

Comparaisons

- ✓ Municipalités
- ✓ Âge et sexe
- ✓ Montérégie et Québec




I. Conditions sociodémographiques



Au 1er juillet 2022, le CLSC Châteauguay compte 15 835 personnes âgées de 65 ans et plus, dont 1 848 sont âgées de 85 ans et plus. Ces dernières représentent donc 12 % de la population âgée de 65 ans et plus.


Au sein du CLSC, Châteauguay est la municipalité où l'on dénombre le plus de personnes âgées de 65 ans et plus. À l'opposé, Saint-Urbain-Premier se démarque avec un faible effectif de personnes aînées.



Population âgée de 65 ans et plus selon le genre, CLSC Châteauguay et ses municipalités, Montérégie et Québec, 2022¹

	Hommes	Femmes	F/H
Saint-Isidore	253	244	1,0
Mercier	1 068	1 145	1,1
Châteauguay	4 390	5 349	1,2
Léry	268	246	0,9
Kahnawake	685	848	1,2
Saint-Urbain-Premier	111	109	1,0
Sainte-Martine	543	576	1,1
CLSC Châteauguay	7 318	8 517	1,2
Montérégie	137 967	158 823	1,2
Québec	843 297	966 924	1,1

¹ Données provisoires.
Sources : ISQ, Estimations de population.
Production : Équipe Surveillance, DSP Montérégie, avril 2024.

Direction de santé publique de la Montérégie 6 Québec 

Dans le CLSC Châteauguay, au 1er juillet 2022, on dénombre un peu plus de femmes que d’hommes âgés de 65 ans et plus.



Population âgée de 65 ans et plus et taux d'accroissement, CLSC Châteauguay et ses municipalités, Montérégie et Québec, 2022¹ et 2041²

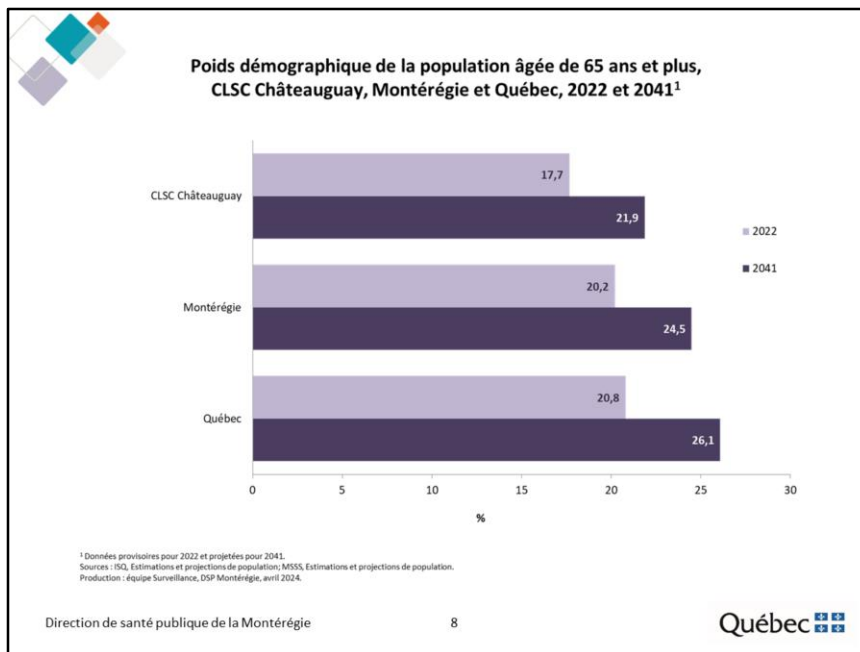
	Population de 65 ans et + (N)		Taux d'accroissement (%)
	2022 ¹	2041 ²	2022-2041
Saint-Isidore	497	745	49,9
Mercier	2 213	3 801	71,8
Châteauguay	9 739	13 356	37,1
Léry	514	607	18,1
Kahnawake	1 533	2 298	49,9
Saint-Urbain-Premier	220	347	57,7
Sainte-Martine	1 119	1 887	68,6
CLSC Châteauguay	15 835	23 041	45,5
Montérégie	296 790	423 641	42,7
Québec	1 810 221	2 475 070	36,7

¹ Données provisoires.

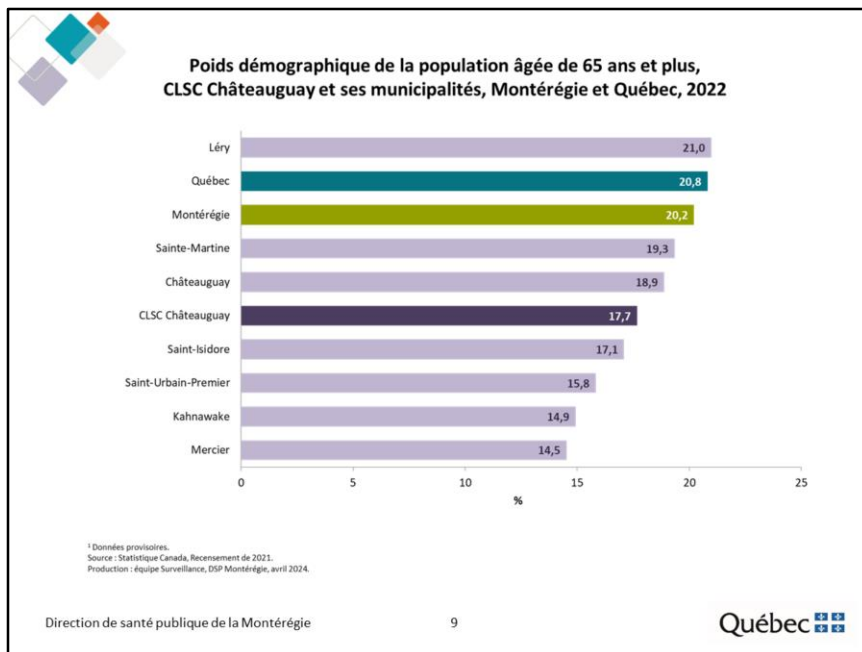
² Données projetées.

Sources : ISQ, Estimations de population, MESS, Projections de population.
Production : équipe Surveillance, DSP Montérégie, novembre 2023.

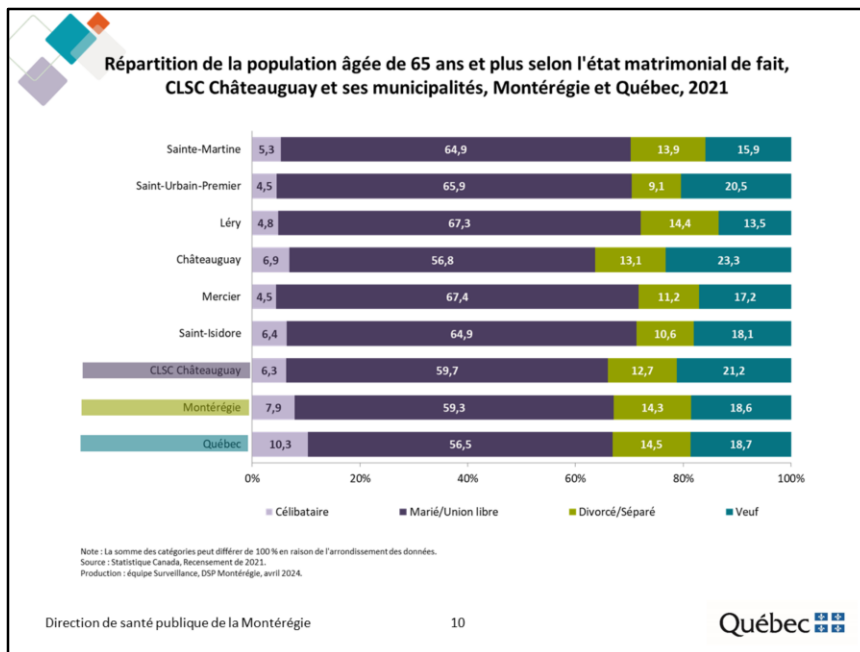
Au 1^{er} juillet 2022, 15 835 personnes âgées de 65 ans et plus résident dans le CLSC Châteauguay. Selon les dernières projections de l'ISQ, la population âgée de 65 ans et plus devrait s'accroître de 46 % d'ici 2041, soit un taux d'accroissement supérieur à ceux observés en Montérégie et au Québec.



Au 1^{er} juillet 2022, 17,7 % de la population du CLSC Châteauguay est âgée de 65 ans et plus. La population du CLSC est donc plus jeune que celles de la Montérégie (20,2 %) et du Québec (20,8 %).



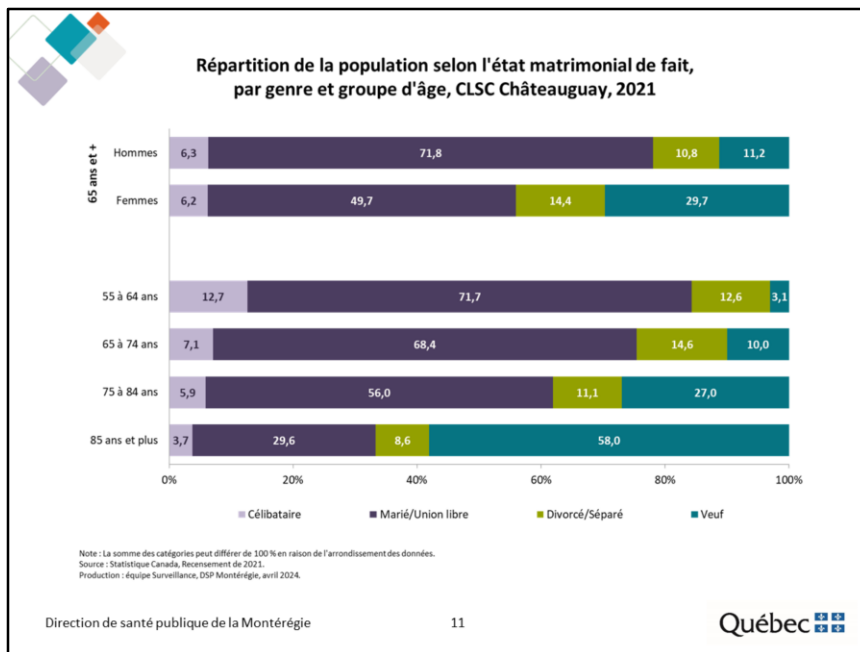
À Léry, 21 % de la population est âgée de 65 ans et plus, ce qui en fait la municipalité la plus âgée du CLSC Châteauguay. À l’opposé, à Mercier, seulement 14,5 % de la population est âgée de 65 ans et plus.



Selon le Recensement de 2021, dans le CLSC Châteauguay :

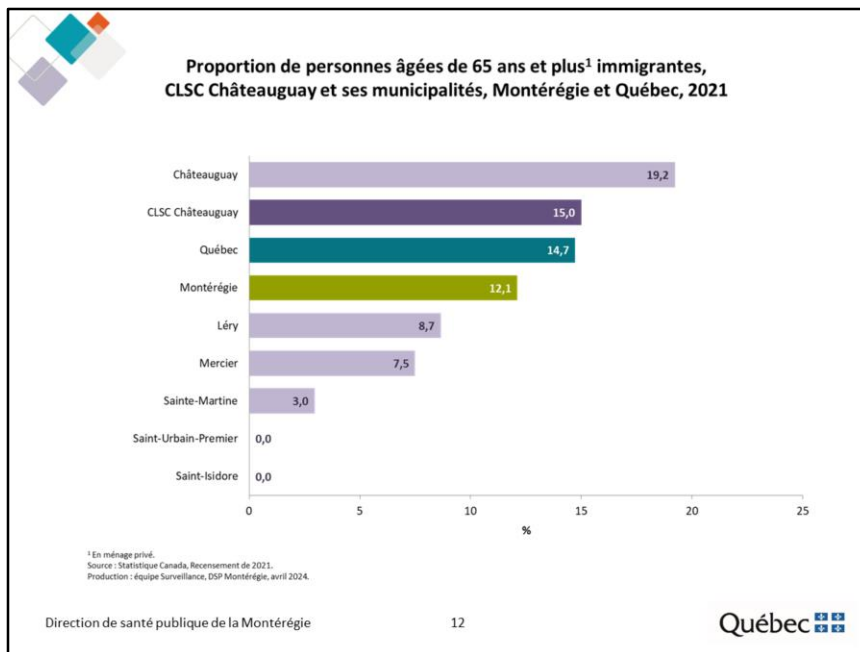
- 59,7 % des personnes âgées sont en couple;
- 21,2 % sont veuves;
- 12,7 % sont divorcées ou séparées;
- 6,3 % sont célibataires.

Les municipalités de Léry et Mercier se distinguent avec les proportions les plus élevées de personnes âgées vivant en couple. À l'opposé, Châteauguay affiche la plus faible proportion de personnes âgées vivant en couple.

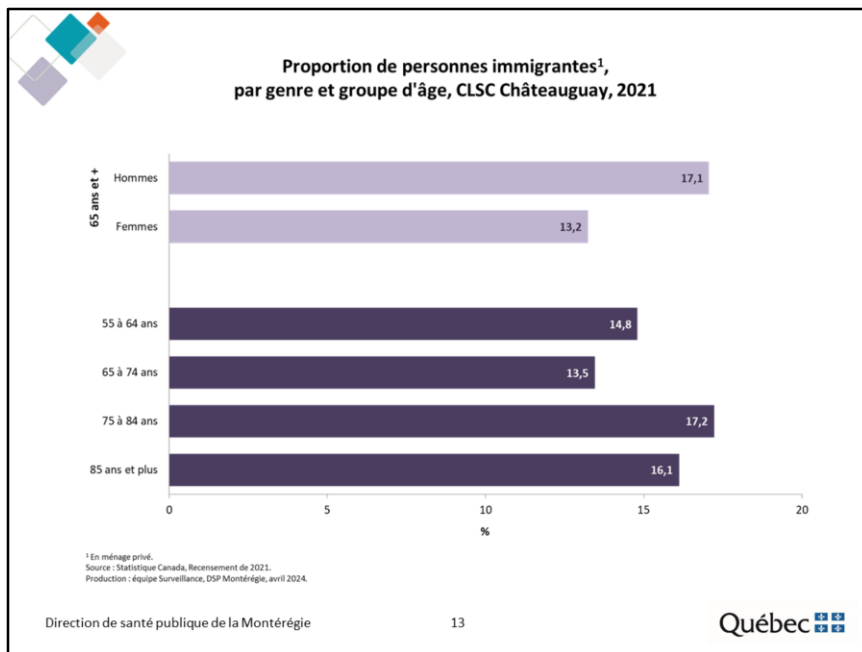


La répartition de la population âgée de 65 ans et plus selon l'état matrimonial de fait varie grandement selon le sexe. Dans le CLSC Châteauguay, la proportion de veuves est près de trois fois plus élevée que la proportion de veufs. Les femmes ayant une espérance de vie supérieure à celle des hommes, la probabilité de vivre le veuvage est nettement plus élevée chez ces premières. De plus, les femmes sont moins susceptibles que les hommes de former une deuxième union après le veuvage.

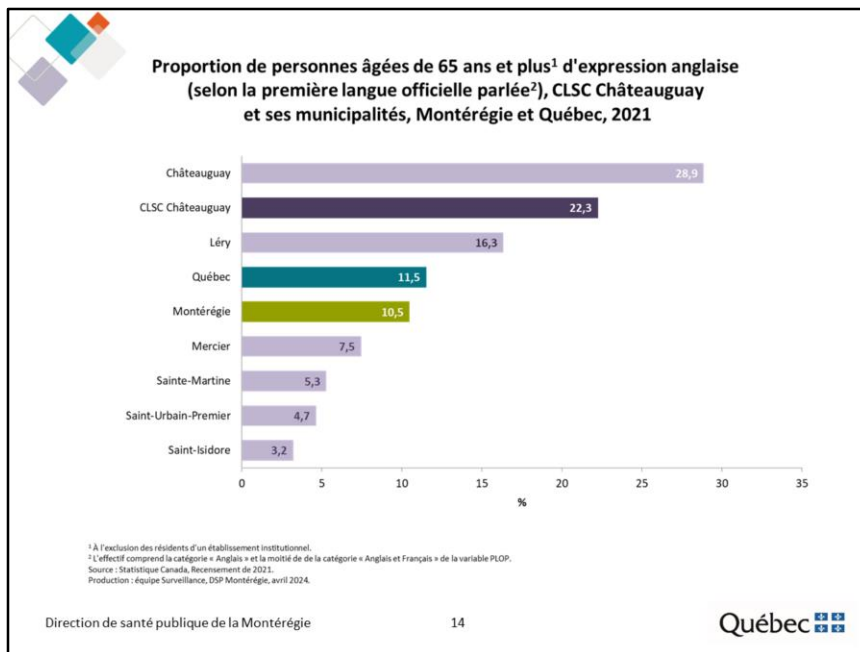
La répartition de la population âgée de 55 ans et plus selon l'état matrimonial de fait varie aussi selon l'âge. Plus on avance en âge, plus la proportion de personnes vivant en couple diminue et plus la proportion de personnes veuves augmente.



Selon le Recensement de 2021, dans le CLSC Châteauguay, 15 % des personnes âgées sont nées à l'extérieur du Canada. Cette proportion est supérieure à celle observée en Montérégie (12,1 %) et comparable à celle observée au Québec (14,7 %).



Dans le CLSC Châteauguay, toutes proportions gardées, on dénombre légèrement plus de personnes immigrantes chez les hommes de 65 ans et plus que chez les femmes du même âge (17,1 c. 13,2 %).

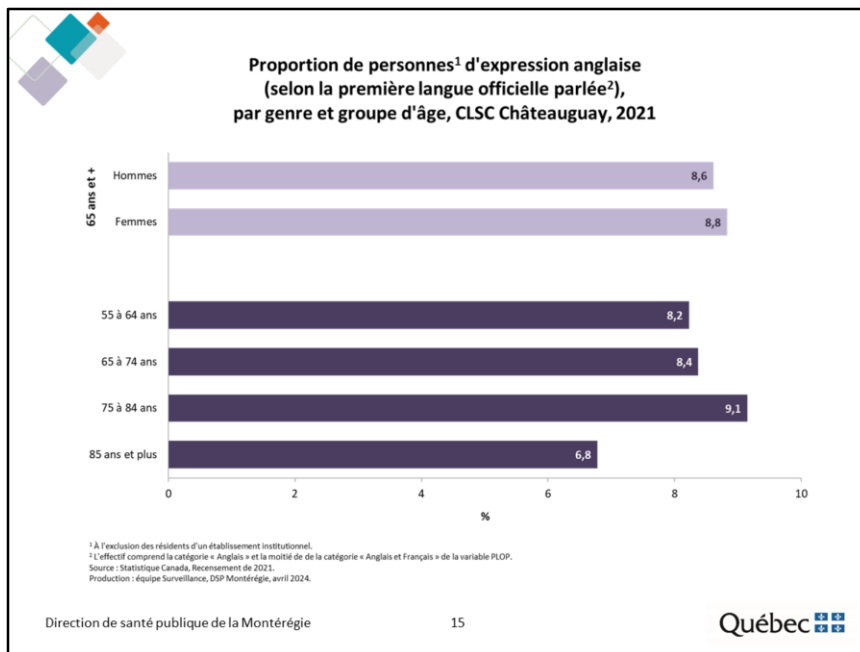


La première langue officielle parlée est l'indicateur qui permet d'identifier, le plus justement possible, la population susceptible de vouloir être desservie en anglais.

Elle permet donc d'estimer la taille et l'importance relative de la communauté d'expression anglaise sur un territoire donné.

Selon le Recensement de 2021, dans le CLSC Châteauguay, les personnes d'expression anglaise représentent plus du cinquième (22,3 %) de la population âgée de 65 ans et plus. Cette proportion est deux fois supérieure à celles observées en Montérégie (10,5 %) et au Québec (11,5 %).

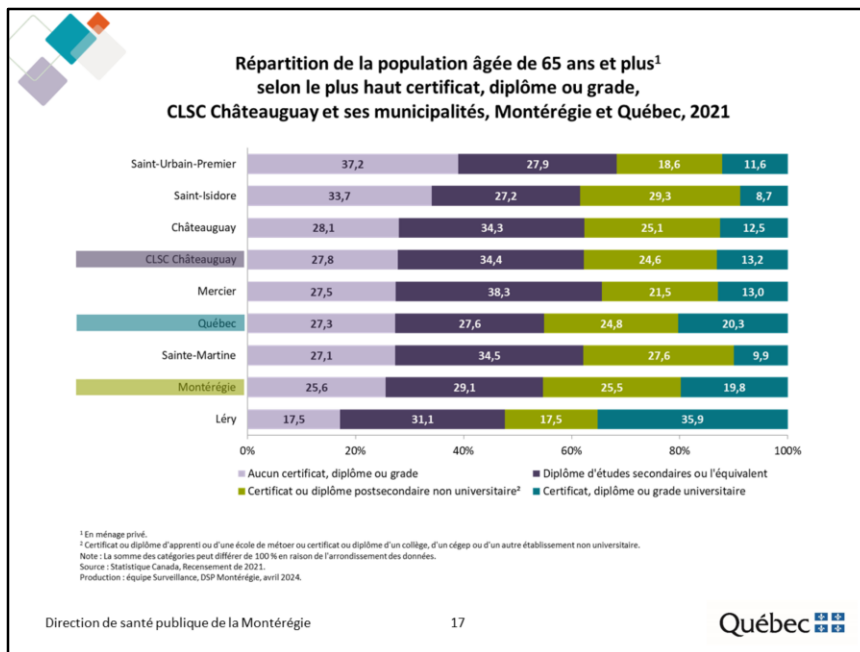
La ville de Châteauguay se distingue avec la proportion la plus élevée de personnes âgées d'expression anglaise.



Dans le CLSC Châteauguay, la proportion de personnes d'expression anglaise ne varie que très peu selon le sexe et l'âge.

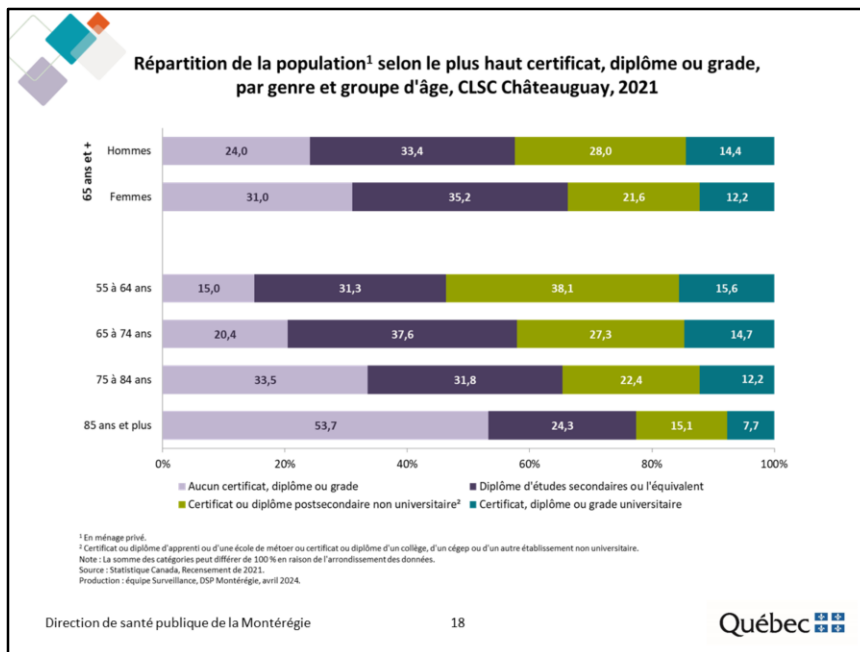


II. Conditions socioéconomiques



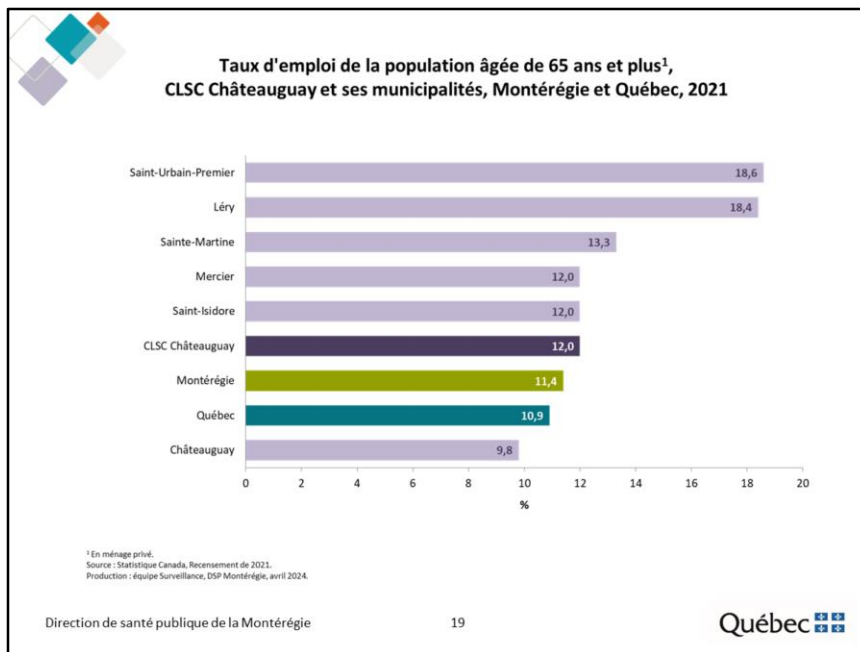
Selon le Recensement de 2021, dans le CLSC Châteauguay, près de 28 % de la population âgée de 65 ans et plus n'a aucun certificat, diplôme ou grade. Il s'agit d'une proportion supérieure à celle observée en Montérégie (25,6 %), mais comparable à celle observée au Québec (27,3 %).

Au sein du CLSC, les personnes âgées de Saint-Urbain-Premier (37,2 %) sont les plus nombreuses, en proportion, à n'avoir aucun certificat, diplôme ou grade. À l'opposé, plus du tiers des personnes âgées de Léry ont obtenu un certificat, diplôme ou grade universitaire.



Dans le CLSC Châteauguay, la proportion de personnes de 65 ans et plus n'ayant aucun certificat, diplôme ou grade est plus élevée chez les femmes que chez les hommes (31,0 c. 24,0 %).

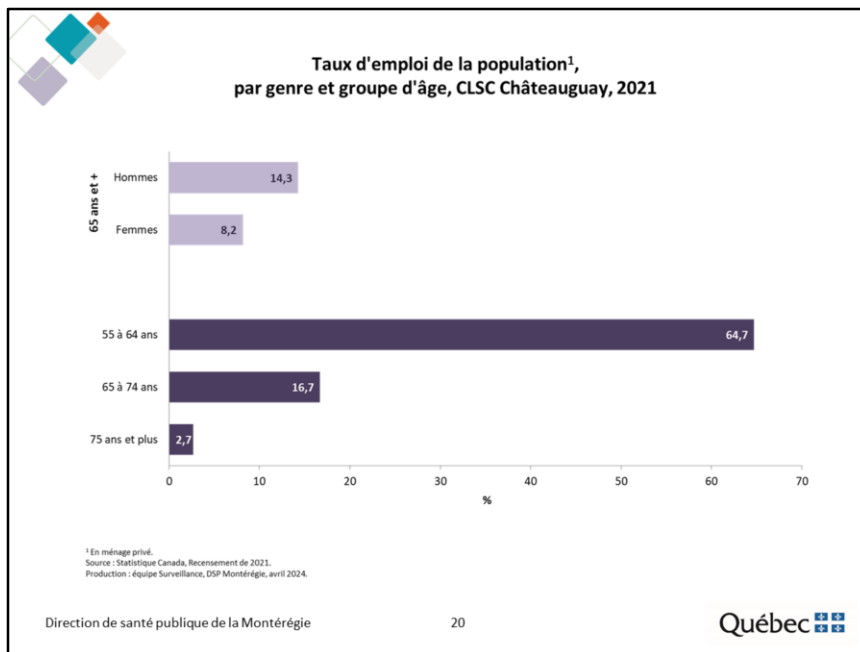
Tel qu'en témoignent les données sur les 55 à 64 ans, les prochaines générations de personnes âgées seront nettement plus scolarisées : la proportion de personnes sans diplôme, certificat ou grade est trois fois moins élevée chez les 55 à 64 ans que chez les 85 ans et plus (15,0 c. 53,7 %).



Selon le Recensement de 2021, dans le CLSC Châteauguay, 12,0 % des personnes âgées occupent un emploi. Ce taux d'emploi est légèrement supérieur à ceux des personnes âgées de la Montérégie (12,0 %) et du Québec (11,4 %).

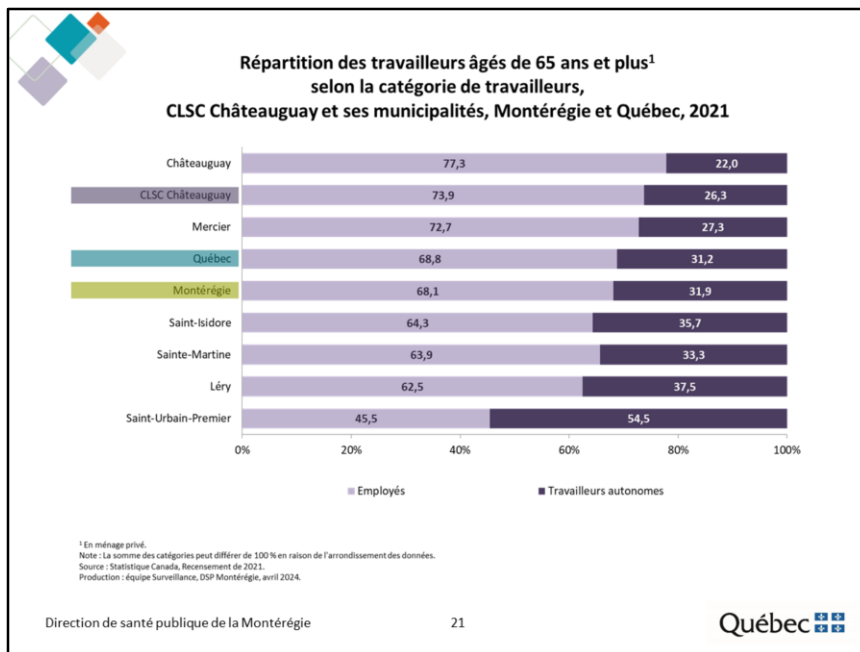
Le taux d'emploi avoisine les 18 % dans les municipalités de Saint-Urbain-Premier et Léry.

Note : Cet indicateur doit être interprété avec prudence considérant les effets de la pandémie sur le marché du travail.



Tel qu'attendu, le taux d'emploi est plus élevé chez les hommes de 65 ans et plus que chez les femmes du même âge (14,3 c. 8,2) et il diminue drastiquement avec l'âge.

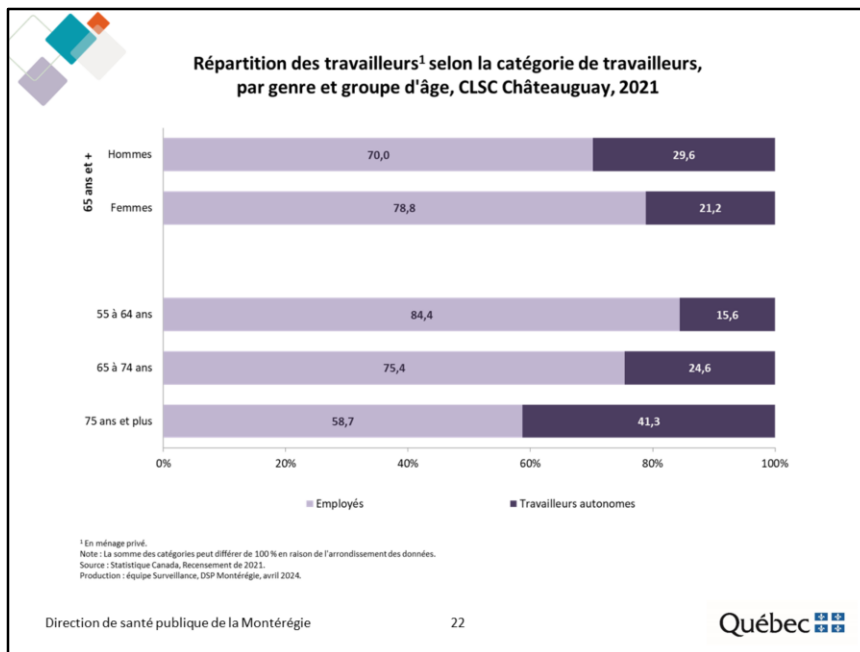
Note : Cet indicateur doit être interprété avec prudence considérant les effets de la pandémie sur le marché du travail.



Selon le Recensement de 2021, dans le CLSC Châteauguay, plus du quart des personnes âgées à l'emploi (26,3 %) ont déclaré être des travailleurs autonomes. Cette proportion est inférieure à celles observées en Montérégie (31,9 %) et au Québec (31,2 %).

À Saint-Urbain-Premier, plus de la moitié des personnes âgées à l'emploi sont des travailleurs autonomes.

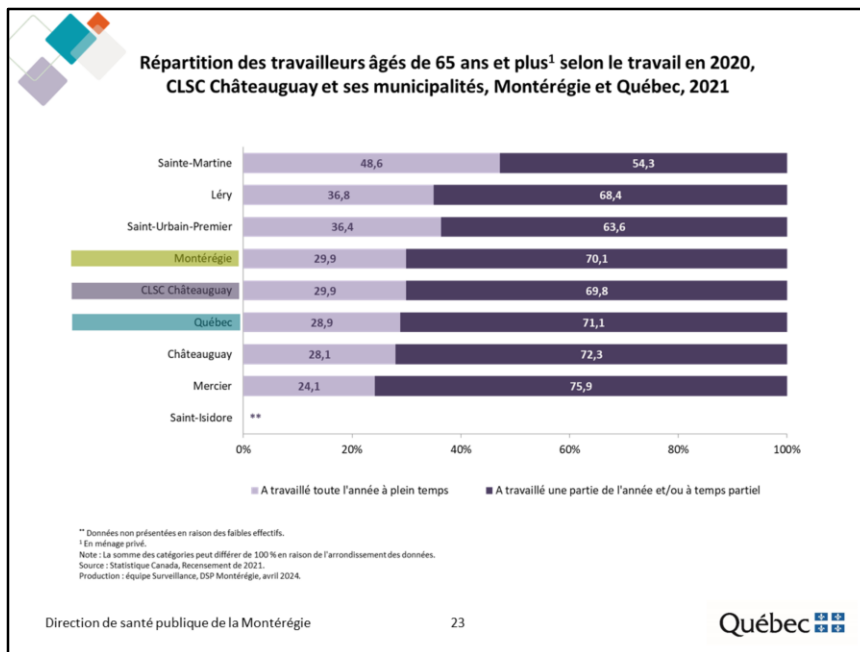
Note : Cet indicateur doit être interprété avec prudence considérant les effets de la pandémie sur le marché du travail.



Dans le CLSC Châteauquay, la proportion de travailleurs autonomes est plus élevée chez les hommes de 65 ans et plus que chez les femmes du même âge (29,6 c. 21,2 %).

La proportion de travailleurs autonomes augmente avec l'âge, passant de 15,6 % chez les 55 à 64 ans à plus de 40 % chez les 75 ans et plus.

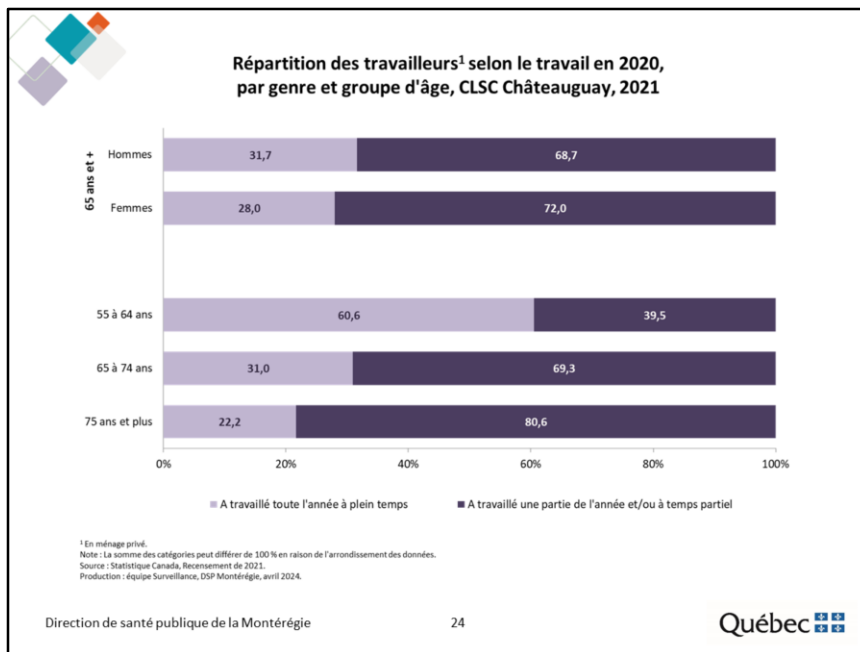
Note : Cet indicateur doit être interprété avec prudence considérant les effets de la pandémie sur le marché du travail.



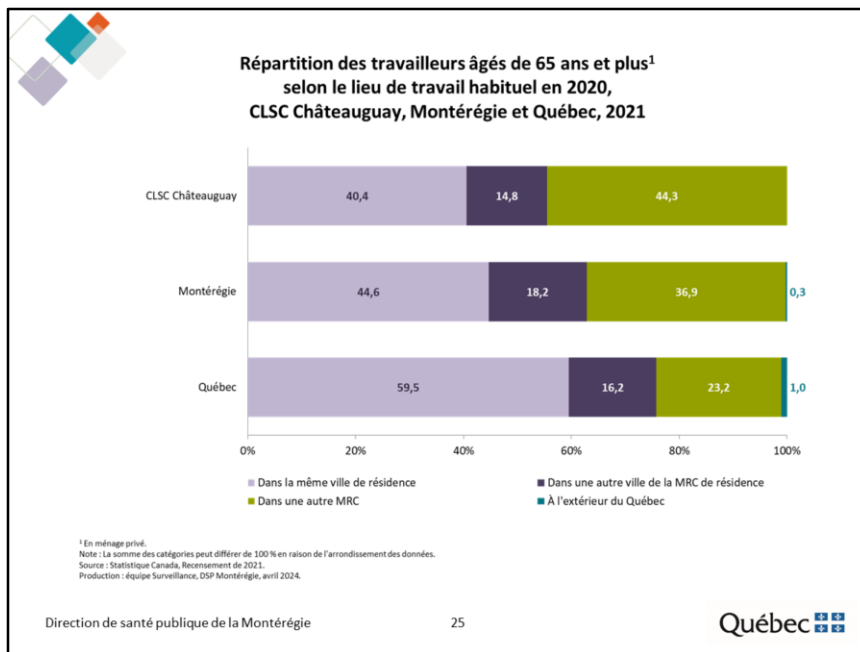
Selon le Recensement de 2021, dans le CLSC Châteauguay, 30 % des travailleurs âgés de 65 ans et plus ont déclaré travailler à temps plein. Cette proportion est comparable à celles observées en Montérégie (29,9 %) et au Québec (28,9 %).

À Sainte-Martine, près de la moitié des travailleurs âgés de 65 ans et plus occupent un emploi à temps plein.

Note : Cet indicateur doit être interprété avec prudence considérant les effets de la pandémie sur le marché du travail.



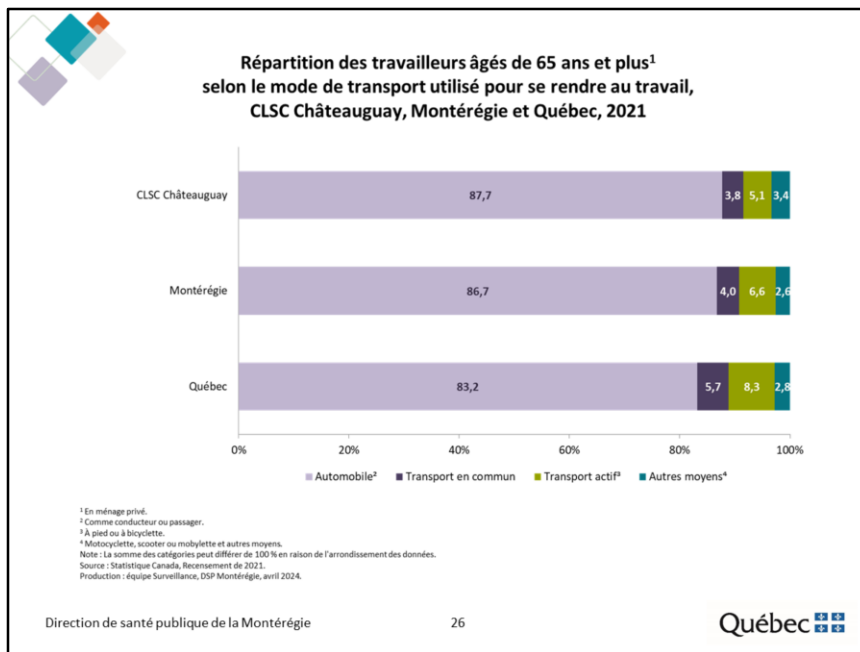
Dans le CLSC Châteauguay, les hommes de 65 ans et plus sont proportionnellement plus nombreux que les femmes du même âge à travailler à temps plein. Par ailleurs, plus on avance en âge, plus la proportion de personnes âgées travaillant à temps plein diminue.



Selon le Recensement de 2021, dans le CLSC Châteauguay, 40,4 % des travailleurs âgés de 65 ans et plus ont déclaré occuper un emploi dans leur ville de résidence (excluant le travail à domicile), proportion inférieure à celles observées en Montérégie (44,6 %) et au Québec (59,5 %).

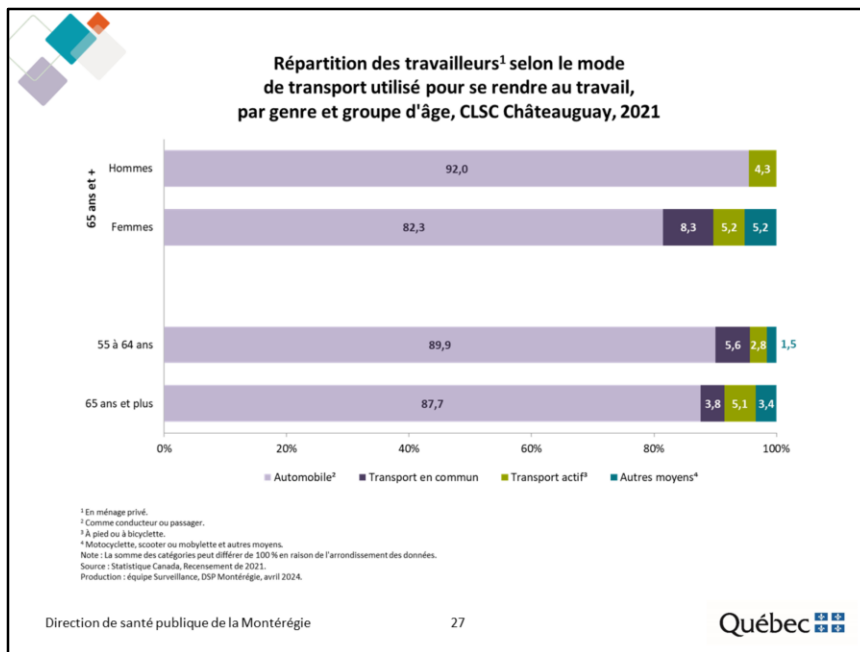
Par ailleurs, les personnes aînées du CLSC Châteauguay sont proportionnellement plus nombreuses à travailler dans une autre ville de la MRC que les personnes aînées de la Montérégie et du Québec.

Note : Cet indicateur doit être interprété avec prudence considérant les effets de la pandémie sur le marché du travail.



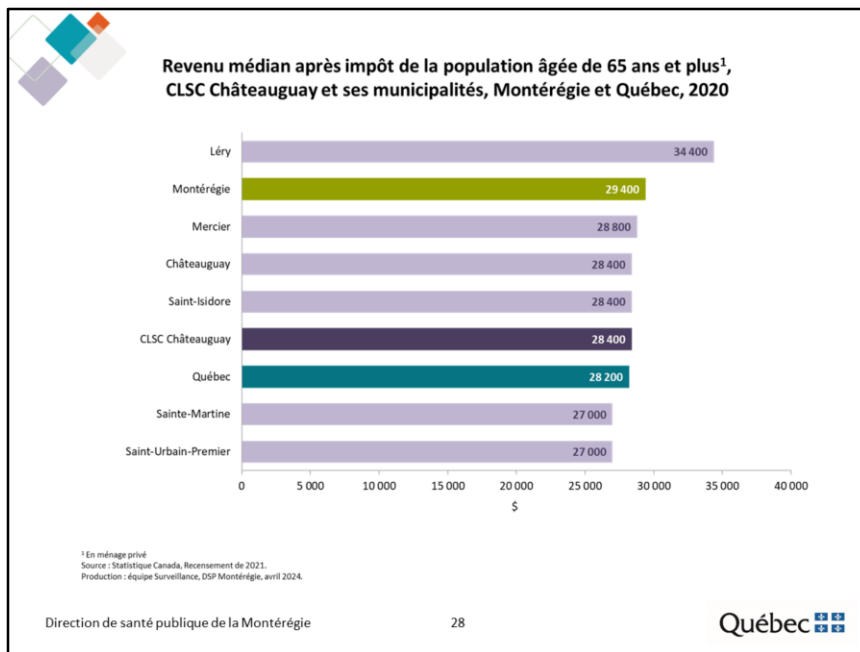
Dans le CLSC Châteauguay, 87,7 % des personnes âgées de 65 ans et plus ayant un lieu de travail habituel utilisent l'automobile (comme conducteur ou passager) pour se rendre au travail. Cette proportion est comparable à celle observée en Montérégie (86,7 %) et supérieure à celle observée au Québec (83,2 %).

Note : Cet indicateur doit être interprété avec prudence considérant les effets de la pandémie sur le marché du travail.



Dans le CLSC Châteauguay, les hommes de 65 ans plus sont plus nombreux que les femmes du même âge à se déplacer en automobile pour se rendre au travail (92,0 c. 82,3 %).

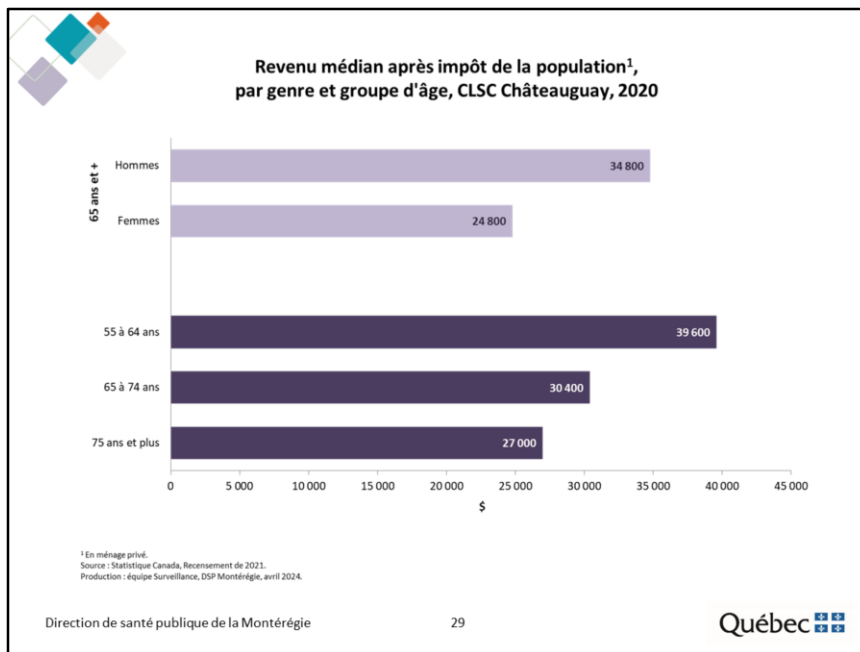
Note : Cet indicateur doit être interprété avec prudence considérant les effets de la pandémie sur le marché du travail.



Selon le Recensement de 2021, le revenu médian après impôts des personnes âgées du CLSC Châteauguay se chiffre à 28 400 \$ en 2020, soit un revenu inférieur à ceux des personnes âgées de la Montérégie (29 400 \$), mais comparable à celui de leurs homologues québécois (28 200 \$).

Les personnes âgées de Léry affichent le revenu médian le plus élevé du CLSC.

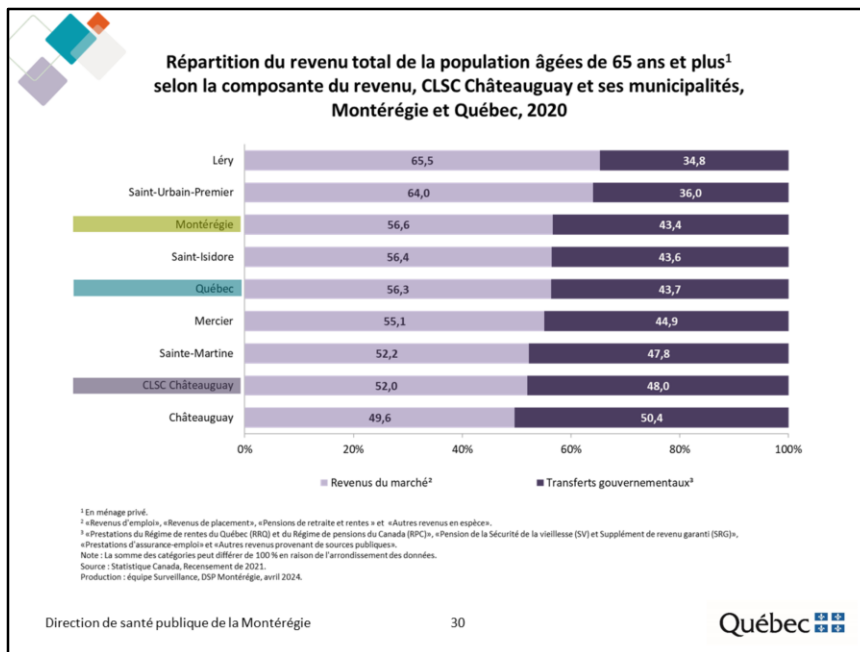
Note : Cet indicateur doit être interprété avec prudence considérant les effets de la pandémie sur le marché du travail et les différentes mesures d'aide financière offertes par le gouvernement.



Dans le CLSC Châteauguay, le revenu médian après impôts des hommes de 65 ans et plus est nettement supérieur à celui des femmes du même âge (34 800 c. 24 800 \$).

Le revenu médian après impôts diminue au fil des âges, passant de 39 600 \$ chez les 55 à 64 ans à 27 000 \$ chez les 75 ans et plus.

Note : Cet indicateur doit être interprété avec prudence considérant les effets de la pandémie sur le marché du travail et les différentes mesures d'aide financière offertes par le gouvernement.

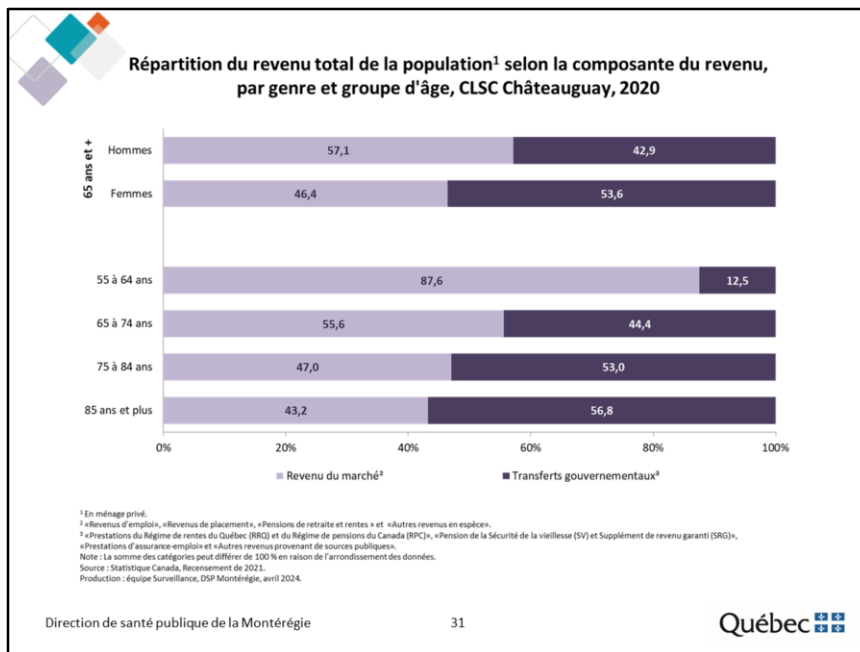


Selon le Recensement de 2021, dans le CLSC Châteauguay :

- 52,0 % du revenu total des personnes âgées provient de revenus du marché, catégorie qui comprend les revenus d'emploi, revenus de placements, pensions privées et rentes.
- 48,0 % du revenu total provient des transferts gouvernementaux, catégorie qui comprend la pension de la sécurité de la vieillesse, le supplément de revenu garanti, le régime des rentes du Québec et le régime de pension du Canada.

Comparativement aux personnes âgées de la Montérégie et du Québec, une plus grande part du revenu total des personnes âgées du CLSC provient de transferts gouvernementaux.

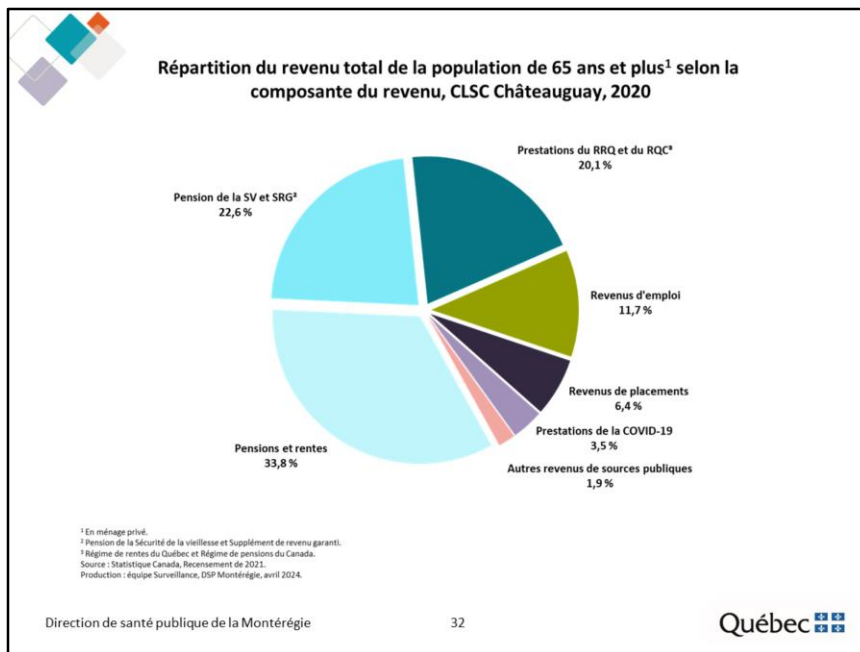
Note : Cet indicateur doit être interprété avec prudence considérant les effets de la pandémie sur le marché du travail et les différentes mesures d'aide financière offertes par le gouvernement.



Dans le CLSC Châteauguay, la part du revenu total provenant de transferts gouvernementaux est nettement plus élevée chez les femmes de 65 ans et plus que chez les hommes du même âge (53,6 c. 42,9 %).

La part du revenu total provenant de transferts gouvernementaux augmente au fil des âges, passant de 12,5 % chez les 55 à 64 ans à 56,8 % chez les 85 ans et plus.

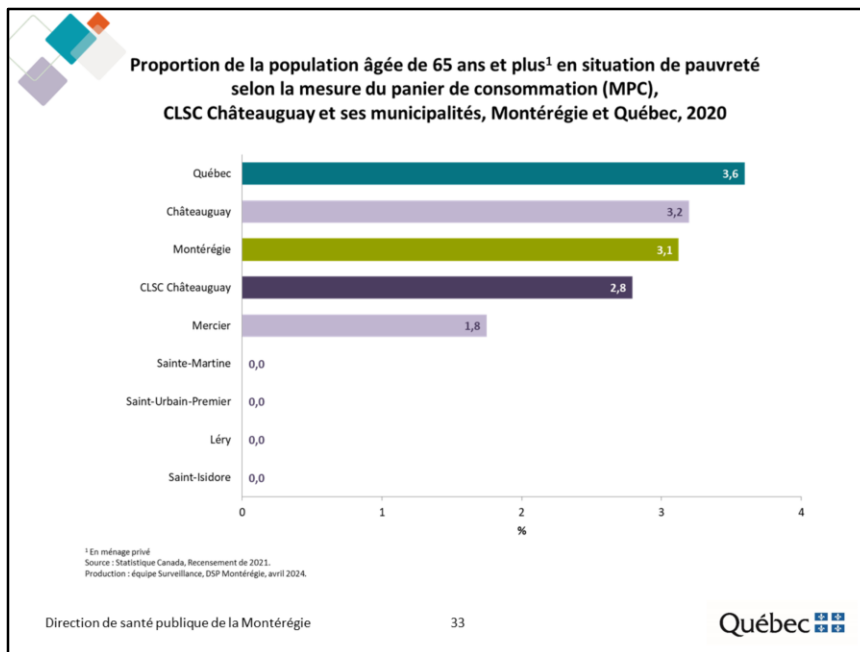
Note : Cet indicateur doit être interprété avec prudence considérant les effets de la pandémie sur le marché du travail et les différentes mesures d'aide financière offertes par le gouvernement.



Selon le Recensement de 2021, les principales sources de revenu des personnes âgées du CLSC Châteauguay sont :

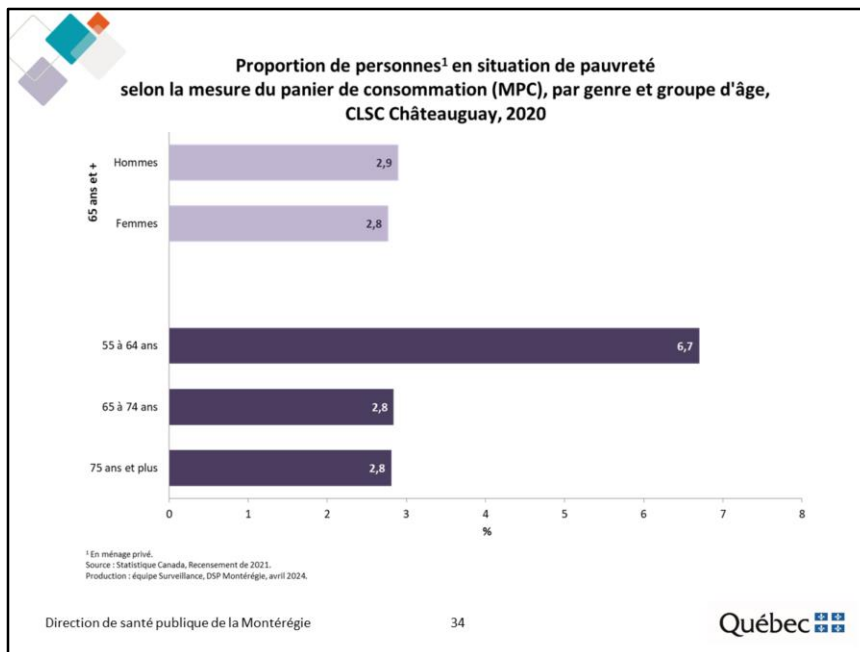
- Pensions de retraite et rentes (33,8 %);
- Pension de la Sécurité de vieillesse et Supplément de revenu garanti (22,6 %);
- Prestations du Régime de rentes du Québec et du Régime de pensions du Canada (20,1 %);
- Revenus d'emploi (11,7 %);
- Revenus de placements (6,4 %);
- Prestations de la COVID-19 (3,5 %).

Note : Cet indicateur doit être interprété avec prudence considérant les effets de la pandémie sur le marché du travail et les différentes mesures d'aide financière offertes par le gouvernement.



Selon le Recensement de 2021, dans le CLSC Châteauguay, moins de 3 % des personnes aînées sont en situation de faible revenu selon la mesure du panier de consommation (MPC). Cette proportion est comparable à celles observées en Montérégie (3,1 %) et au Québec (3,6 %).

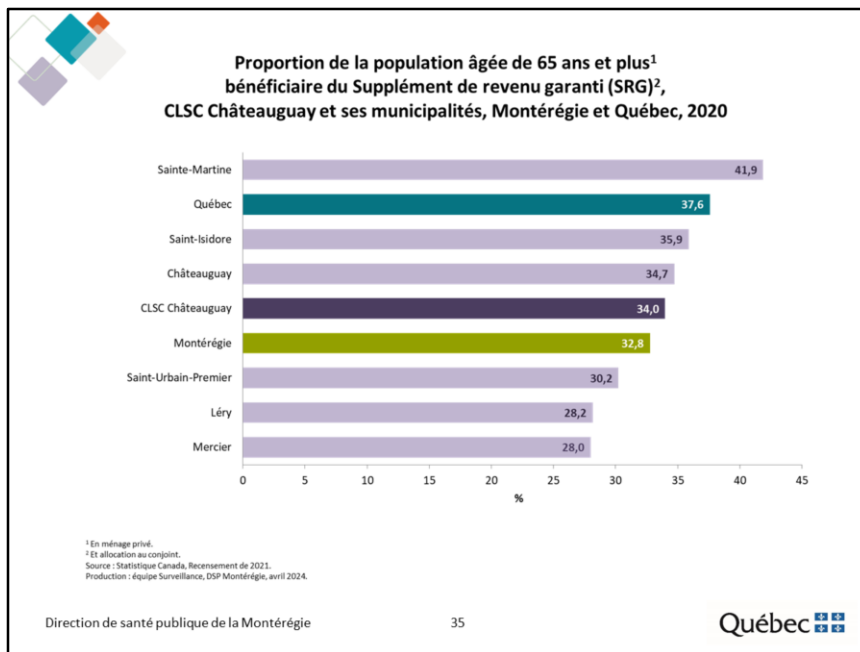
Note : Cet indicateur doit être interprété avec prudence considérant les effets de la pandémie sur le marché du travail et les différentes mesures d'aide financière offertes par le gouvernement.



Dans le CLSC Châteauguay, la proportion de personnes âgées en situation de pauvreté est similaire chez les hommes et les femmes.

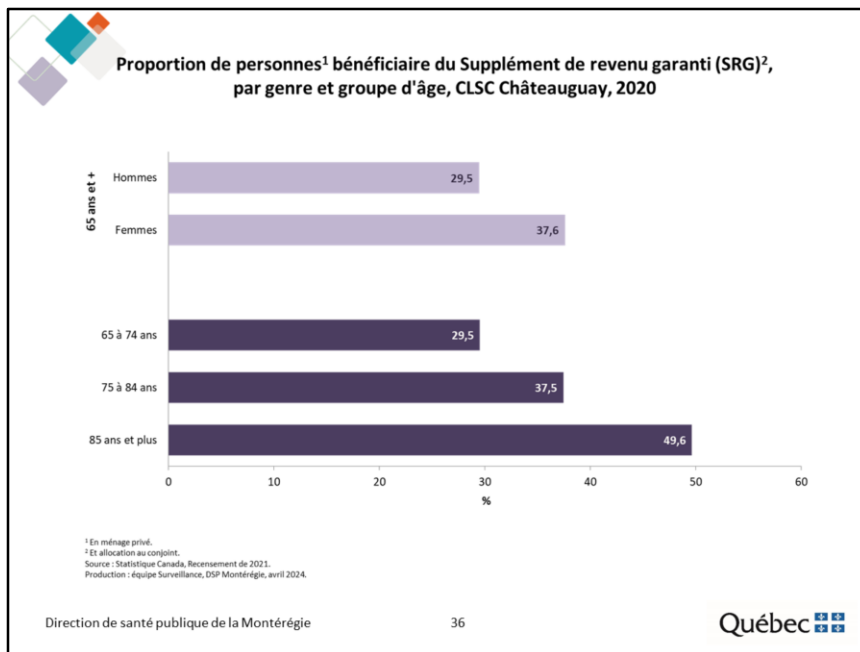
La proportion de personnes âgées en situation de pauvreté est plus élevée chez les personnes âgées de 55 à 64 ans (6,7 %).

Note : Cet indicateur doit être interprété avec prudence considérant les effets de la pandémie sur le marché du travail et les différentes mesures d'aide financière offertes par le gouvernement.



Selon le Recensement de 2021, dans le CLSC Châteauguay, plus du tiers des personnes âgées de 65 ans et plus (34,0 %) bénéficient du Supplément de revenu garanti (SRG). Cette proportion est supérieure à celle observée en Montérégie (32,8 %), mais inférieure à celle observée au Québec (37,6 %).

À Saint-Martine, 42 % des personnes âgées de 65 ans et plus bénéficient du SRG.

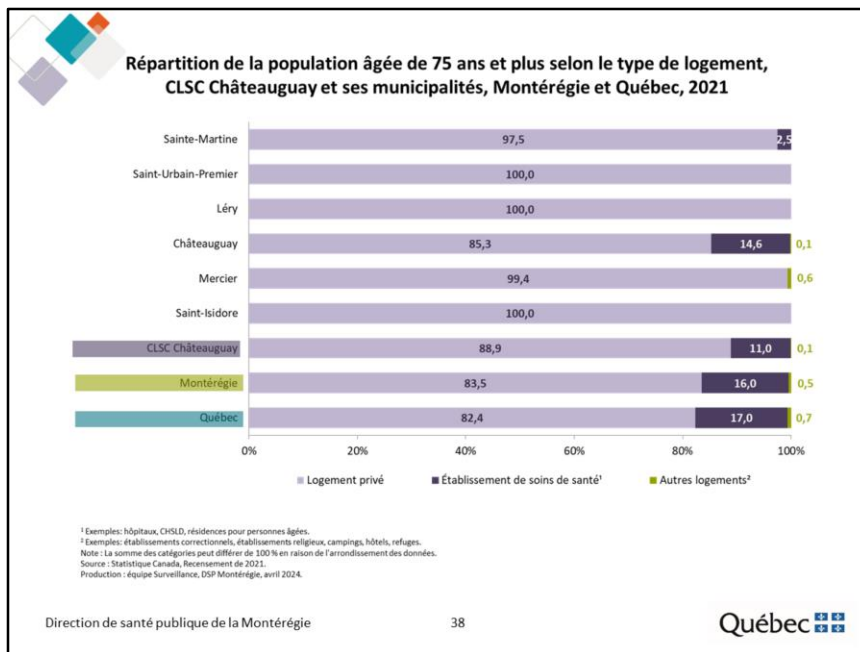


Dans le CLSC Châteauguay, la proportion de personnes âgées bénéficiant du Supplément de revenu garanti (SRG) s'avère plus élevée chez les femmes que chez les hommes (37,6 c. 29,5 %).

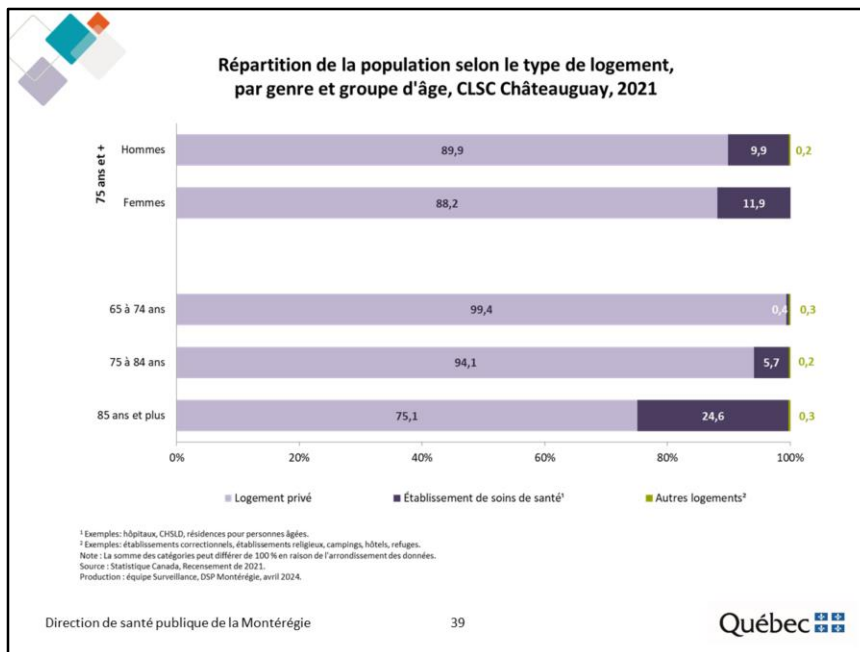
La proportion de personnes âgées bénéficiant de Supplément de revenu garanti (SRG) augmente avec l'âge pour atteindre 49,6 % chez les personnes âgées de 85 ans et plus.



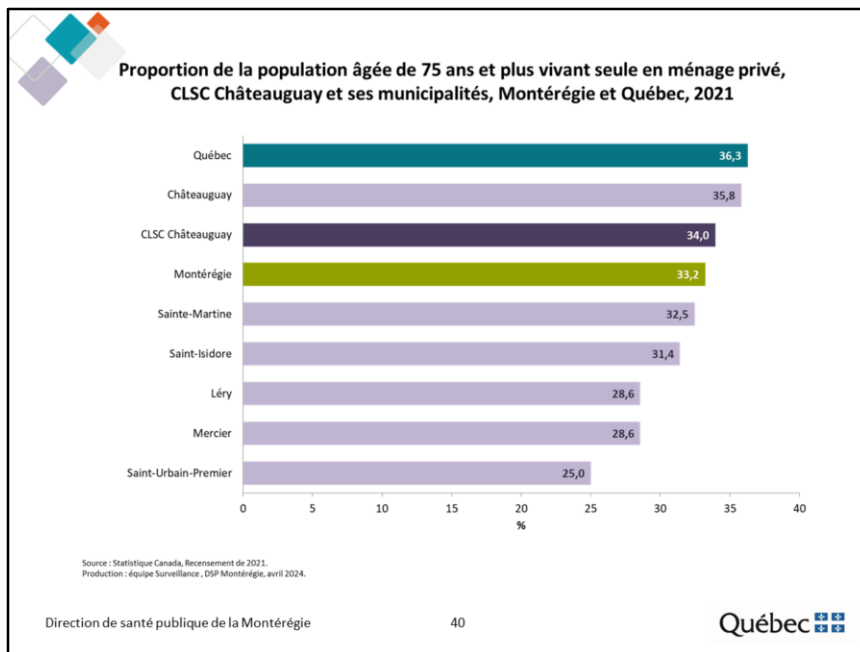
III. Logement



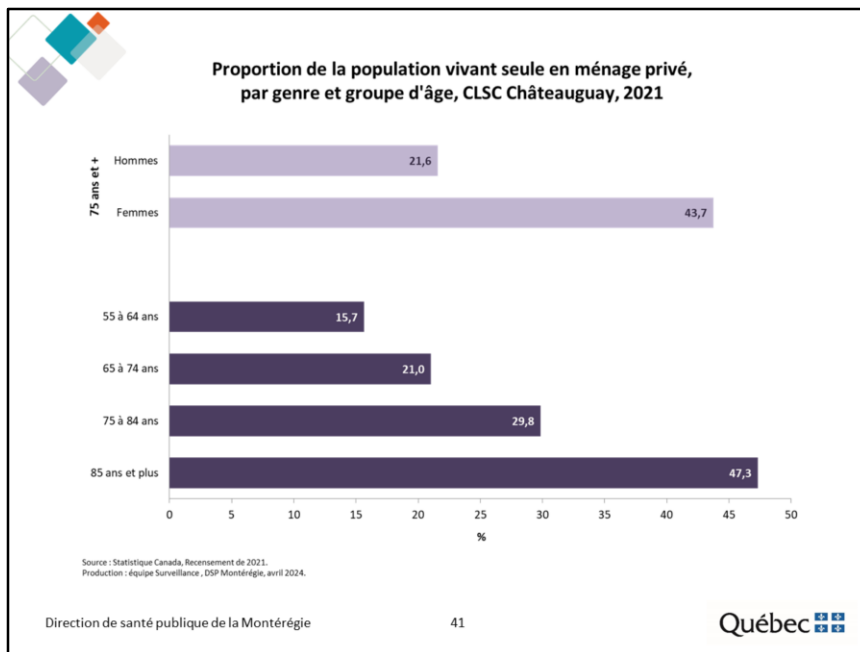
Selon le Recensement de 2021, dans le CLSC Châteauguay, environ une personne âgée de 75 ans et plus sur dix (11,0 %) vit dans un établissement de soins de santé. Cette proportion est inférieure à celles observées en Montérégie (16,0 %) et au Québec (17,0 %).



Dans le CLSC Châteauguay, les femmes de 75 ans et plus sont légèrement plus nombreuses, en proportion, que les hommes du même âge, à vivre dans un établissement de soins de santé (11,9 c. 9,9 %). Par ailleurs, cela concerne le quart des personnes âgées de 85 ans et plus.

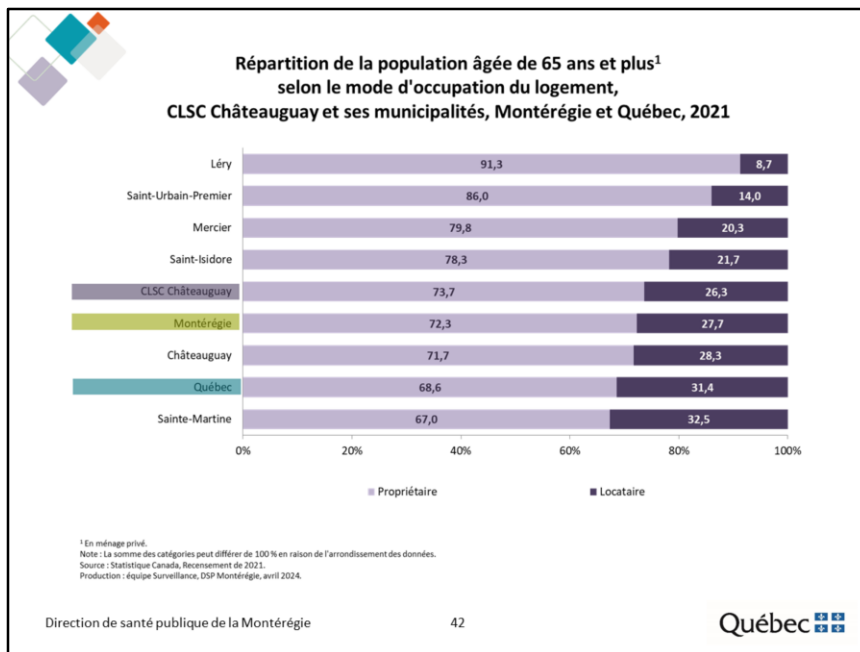


Selon le Recensement de 2021, dans le CLSC Châteauguay, plus du tiers (34,0 %) des personnes âgées de 75 ans et plus vivent seules, soit une proportion similaire à celle observée en Montérégie (33,2 %), mais inférieure à celle observée au Québec (36,3 %).



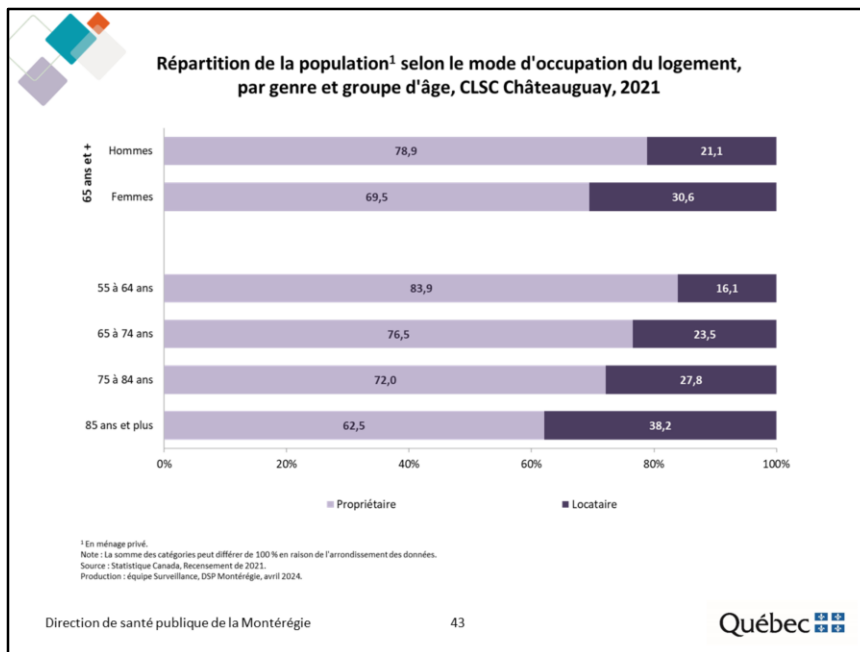
Dans le CLSC Châteauguay, les femmes de 75 ans et plus vivant en ménage privé sont deux fois plus nombreuses, en proportion, à vivre seules que les hommes du même âge (43,7 c. 21,6 %).

Plus on avance en âge, plus la proportion de personnes vivant seules augmente, passant de 15,7 % chez les 55 à 64 ans à 47,3 % chez les 85 ans et plus.



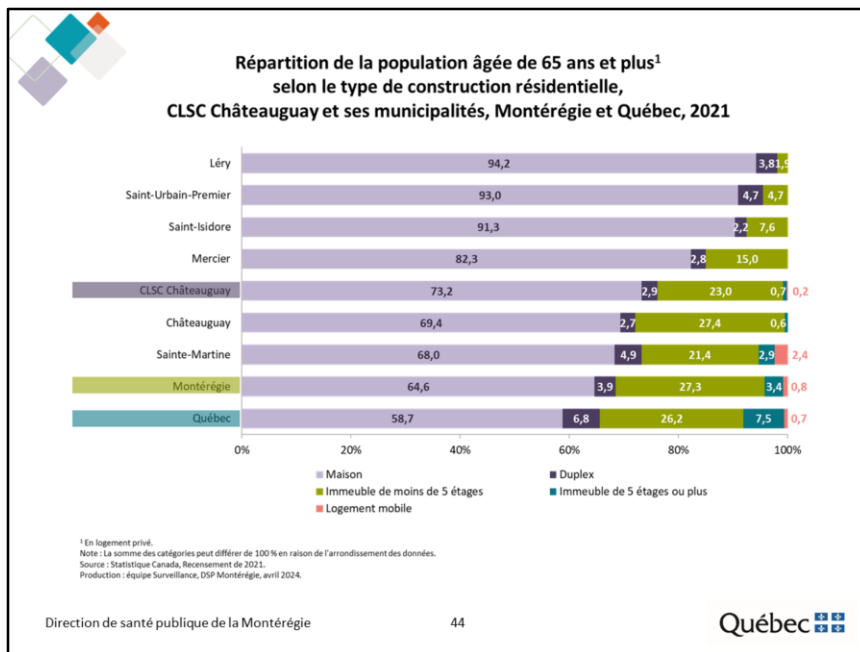
Selon le Recensement de 2021, dans le CLSC Châteauguay, près des trois quarts des personnes âgées de 65 ans et plus (73,7 %) sont propriétaires de leur logement. Cette proportion est supérieure à celles observées en Montérégie (72,3 %) et au Québec (68,6 %).

À Léry, plus de 90 % des personnes aînées sont propriétaires de leur logement alors que cela concerne 67,0 % des personnes aînées de Sainte-Martine.



Dans le CLSC Châteauguay, les hommes de 65 ans et plus sont plus nombreux à être propriétaires de leur logement que les femmes du même âge (78,9 c. 69,5 %).

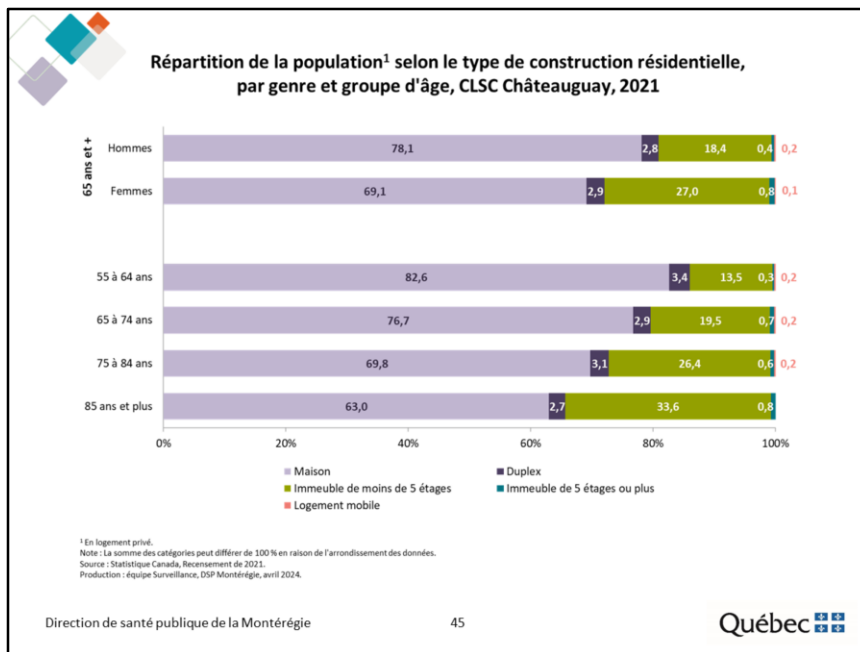
Plus on avance en âge, plus la proportion de personnes possédant leur logement diminue, passant de 83,9 % chez les 55 à 64 ans à 62,5 % chez les 85 ans et plus.



Selon le Recensement de 2021, dans le CLSC Châteauguay, parmi les personnes âgées vivant en logement privé :

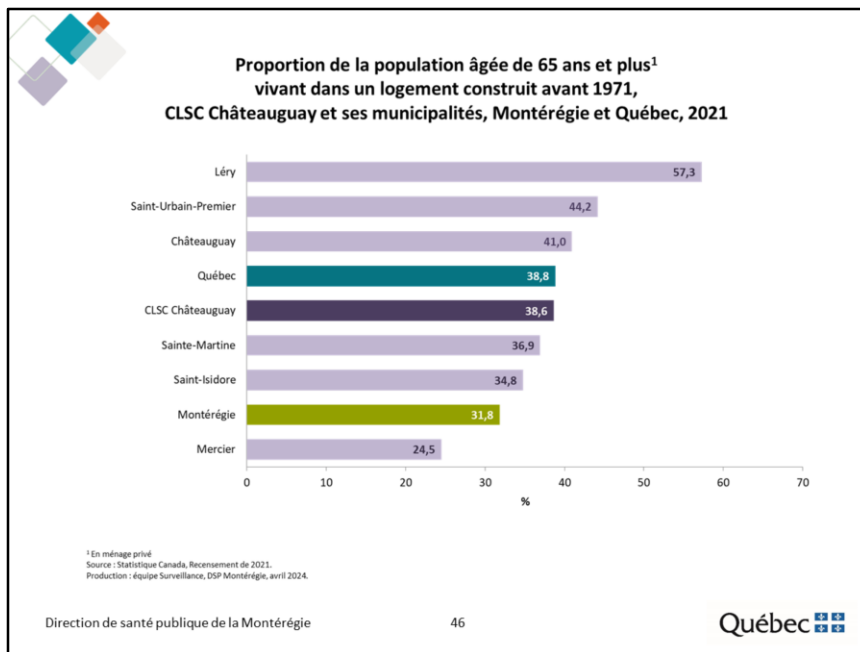
- 73,2 % résident dans une maison;
- 23,0 % dans un immeuble de moins de 5 étages;
- 2,9 % dans un duplex;
- 0,7 % dans un immeuble de 5 étages ou plus;
- 0,2 % dans un logement mobile

Dans le CLSC Châteauguay, la proportion de personnes âgées vivant dans une maison est supérieure à celles observées en Montérégie (64,6 %) et au Québec (58,7 %).



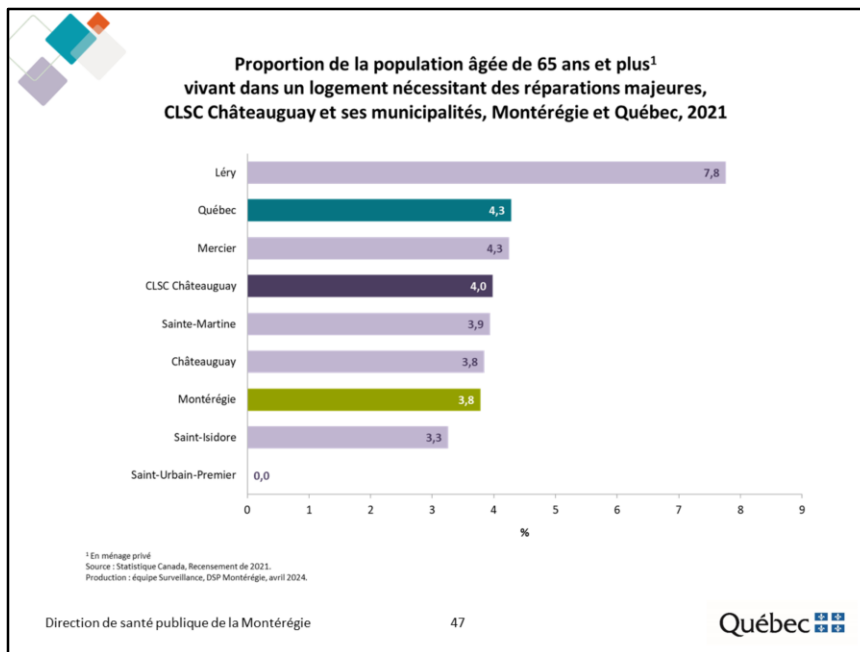
Dans le CLSC Châteauquay, les hommes de 65 ans et plus sont plus nombreux, en proportion, que les femmes du même âge, à vivre dans une maison (78,1 c. 69,1 %).

Par ailleurs, la proportion de personnes vivant dans une maison décroît avec l'âge.



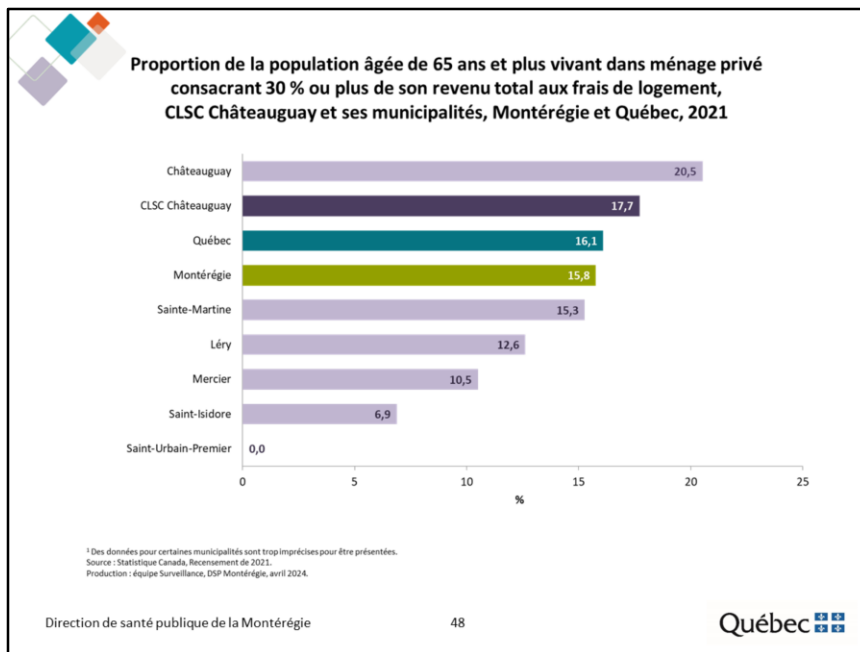
Selon le Recensement de 2021, dans le CLSC Châteauguay, près de quatre personnes âgées sur dix (38,6 %) vivent dans un logement construit avant 1971. Cette proportion est supérieure à celle observée en Montérégie (31,8 %), mais comparable à celle observée au Québec (38,8 %).

À Léry, près de 60 % des personnes âgées résident dans un vieux logement alors qu'à Mercier, cela concerne 25 % des personnes âgées.



Selon le Recensement de 2021, dans le CLSC Châteauguay, 4,0 % des personnes âgées vivent dans un logement nécessitant des réparations majeures, proportion comparable à celles observées en Montérégie (3,8 %) et au Québec (4,3 %).

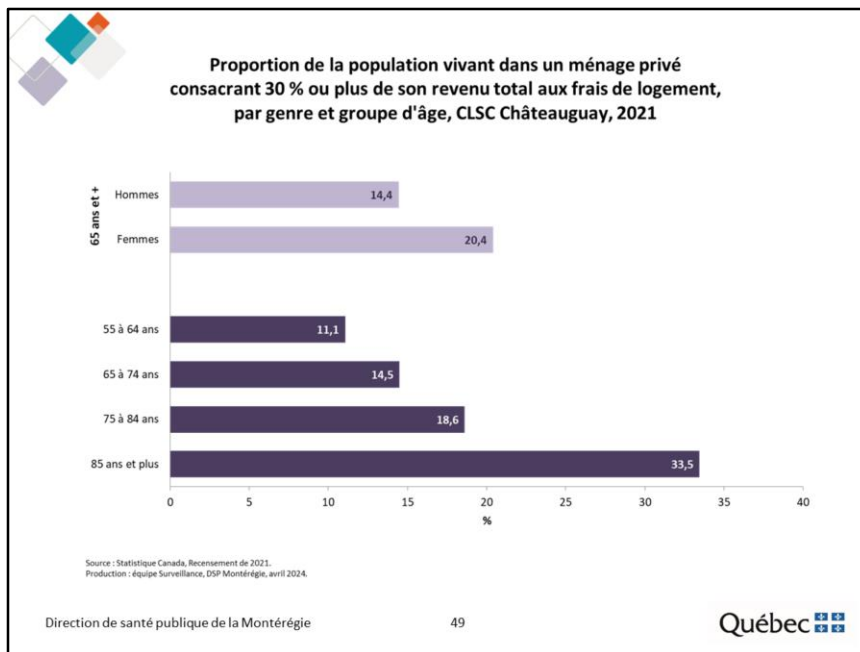
À Léry, environ 8 % des personnes âgées résident dans un logement nécessitant des réparations majeures.



Selon le Recensement de 2021, 17,7 % des personnes âgées du CLSC Châteauguay vivent dans un ménage consacrant 30 % ou plus de son revenu total aux frais de logement. Cette proportion est supérieure à celles observées en Montérégie (15,8 %) et au Québec (16,1 %).

À Châteauguay, plus du cinquième des personnes âgées vivent dans un logement inabordable.

Note : Cet indicateur doit être interprété avec prudence considérant les effets de la pandémie sur le marché du travail et les différentes mesures d'aide financière offertes par le gouvernement.



Dans le CLSC Châteauguay, les femmes de 65 ans et plus sont plus nombreuses, en proportion, que les hommes du même âge, à vivre dans un logement inabordable (20,4 c. 14,4 %). Par ailleurs, cela concerne le tiers des personnes âgées de 85 ans et plus.

Note : Cet indicateur doit être interprété avec prudence considérant les effets de la pandémie sur le marché du travail et les différentes mesures d'aide financière offertes par le gouvernement.

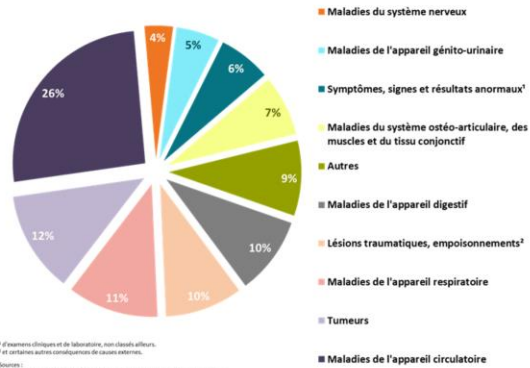


IV. État de santé



Principales causes d'hospitalisations?

En 2018-2023, dans le CLSC, **plus du quart** des hospitalisations chez les personnes âgées de 65 ans et plus sont dues à des **maladies de l'appareil circulatoire**



¹ d'examens cliniques et de laboratoire, non classés ailleurs.
² et certains autres consécutifs de causes externes.
Sources :
Ministère de la Santé et des Services sociaux, Fichier des hospitalisations MED-ECOH.
Ministère de la Santé et des Services sociaux, Estimations et projections démographiques.

Direction de santé publique de la Montérégie

Québec

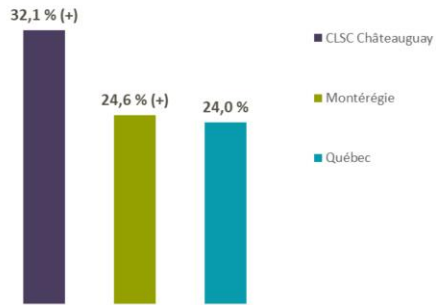


Traumatismes non intentionnels

- En 2018-2023, dans le CLSC, 8,5 % des hospitalisations chez les personnes âgées de 65 ans et plus en soins physiques de courte durée sont attribuables à un traumatisme
- 98 % des hospitalisations pour traumatismes sont des hospitalisations pour traumatismes non intentionnels (TNI)
- 92 % des hospitalisations pour TNI sont attribuables à une chute ou chute présumée



Diabète

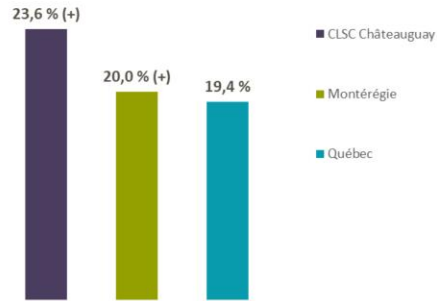


En 2021-2022, dans le CLSC, **32,1 %** des personnes âgées de 65 ans et plus souffrent de **diabète**.

(+) : Valeur significativement plus élevée ou plus faible que celle du reste du Québec au seuil de 1 %.
Source : INSPQ, SISMACQ, 2021-2022.



Maladie pulmonaire obstructive chronique (MPOC)

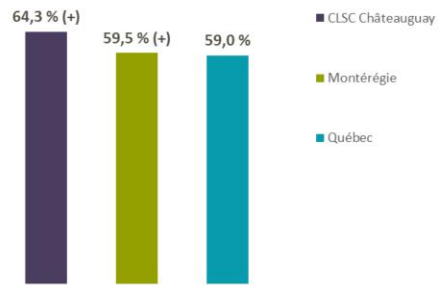


En 2021-2022, dans le CLSC, **23,6 %** des personnes âgées de 65 ans et plus souffrent de la **MPOC**

(+) : Valeur significativement plus élevée ou plus faible que celle du reste du Québec au seuil de 1 %.
Source : INSPQ, SISMACQ, 2021-2022.



Hypertension artérielle

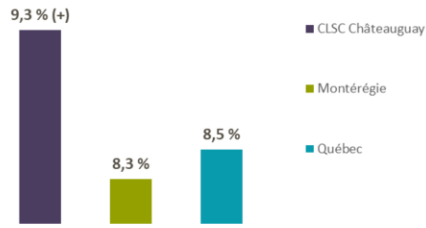


En 2021-2022, dans le CLSC, **64,3 %** des personnes âgées de 65 ans et plus souffrent d'**hypertension artérielle**

(+) : Valeur significativement plus élevée ou plus faible que celle du reste du Québec au seuil de 1 %.
Source : INSPQ, SISMACQ, 2021-2022.



Insuffisance cardiaque

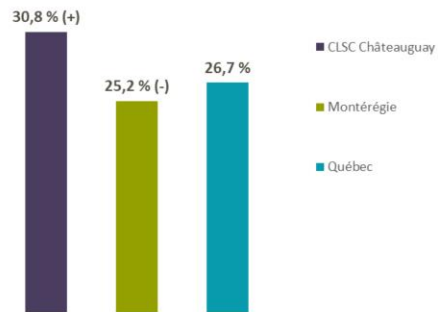


(+), (-) Valeur significativement plus élevée ou plus faible que celle du reste du Québec au seuil de 1 %
Source : INSPO, SISMACQ, 2021-2022.

En 2021-2022, dans le CLSC, **9,3 %** des personnes âgées de 65 ans et plus souffrent d'**insuffisance cardiaque**



Cardiopathies ischémiques

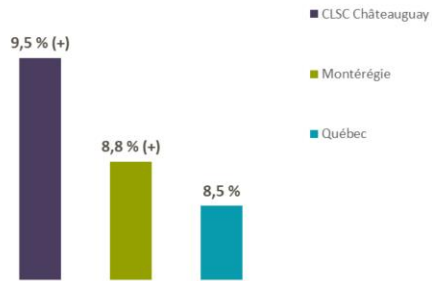


En 2021-2022, dans le CLSC, **30,8 %** des personnes âgées de 65 ans et plus souffrent de **cardiopathies ischémiques**

(+) (-) Valeur significativement plus élevée ou plus faible que celle du reste du Québec au seuil de 1 %.
Source : INSPQ, SISMACQ, 2021-2022.



Maladies vasculaires cérébrales

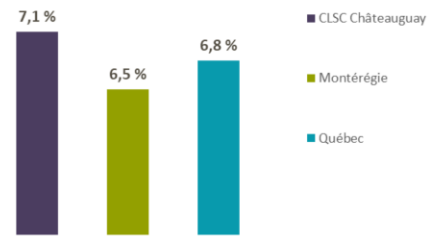


En 2021-2022, dans le CLSC, **9,5 %** des personnes âgées de 65 ans et plus souffrent de **maladies vasculaires cérébrales**

(+), (-) Valeur significativement plus élevée ou plus faible que celle du reste du Québec au seuil de 1%.
Source : MSPQ, SISMACQ, 2021-2022.



Alzheimer et autres troubles neurocognitifs majeurs

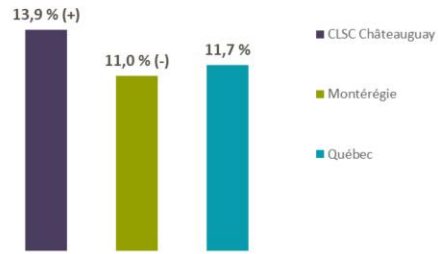


Source : INSPQ, SISMACQ, 2021-2022.

En 2021-2022, dans le CLSC, **7,1 %** des personnes âgées de 65 ans et plus souffrent d'**Alzheimer et autres troubles neurocognitifs majeurs**



Troubles mentaux

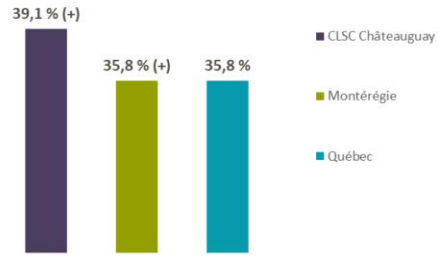


(+), (-) Valeur significativement plus élevée ou plus faible que celle du reste du Québec au seuil de 1 %.
Source : INSPQ, SISMACQ, 2021-2022.

En 2021-2022, dans le CLSC, **13,9%** des personnes âgées de 65 ans et plus souffrent de **troubles mentaux**



Multimorbidité



(+), (-) Valeur significativement plus élevée ou plus faible que celle du reste du Québec au seuil de 1 %.
Source : INSPQ, SISMAGO, 2021-2022.

En 2021-2022, dans le CLSC, **39,1 %** des personnes âgées de 65 ans et plus sont atteints de **3 maladies chroniques ou plus**



V. Faits saillants



Faits saillants

Dans l'ensemble, le profil socioéconomique des personnes âgées du CLSC Châteauguay est comparable à celui des personnes âgées du Québec.

Toutefois, pour toutes les maladies chroniques à l'étude (sauf Alzheimer), les personnes âgées du CLSC affichent des prévalences significativement supérieures à celles de leurs homologues québécois.



Faits saillants

Quelques municipalités se démarquent, notamment :

- **Châteauguay :**
 - ➔ **Forte proportion de personnes âgées :**
 - ✓ Immigrantes
 - ✓ D'expression anglaise
 - ✓ Vivant dans un ménage consacrant 30 % de son revenu total aux frais de logement



Faits saillants

➤ **Léry :**

- ➔ **Proportion élevée de personnes âgées de 65 ans et plus**
- ➔ **Forte proportion de personnes aînées :**
 - ✓ **Ayant un certificat, diplôme ou grade universitaire**
 - ✓ **À l'emploi**
 - ✓ **Travaillant à temps plein**
 - ✓ **Propriétaires**
 - ✓ **Vivant dans un vieux logement**
 - ✓ **Vivant dans un logement nécessitant des réparations majeures**
- ➔ **Revenu médian élevé**



Glossaire

Logement mobile : Logement individuel conçu et construit pour être transporté sur son propre châssis et que l'on peut déplacer sans grand délai.

Mesure du panier de consommation : La Mesure du panier de consommation élaborée par Emploi et Développement social Canada (EDSC) désigne la mesure de faible revenu fondée sur le coût d'un panier de biens et de services correspondant à un niveau de vie de base. Le seuil représente, selon des qualités et des quantités déterminées, les coûts de la nourriture, de l'habillement, des chaussures, du transport, du logement et des autres dépenses pour une famille de référence composée de deux adultes et deux enfants.


Revenu médian après impôt : revenu qui divise la population en deux groupes égaux, tel que la moitié de la population a un revenu supérieur et l'autre moitié, un revenu inférieur. Le revenu après impôt est composé de toutes les sources de revenus (revenu d'emploi, de placements et transferts gouvernementaux), moins l'impôt fédéral et provincial.

Logement nécessitant des réparations majeures : Les réparations majeures peuvent comprendre des problèmes compromettant la structure du logement ou les systèmes importants du logement (chauffage, plomberie et réseau électrique).

Frais de logement : montant total moyen de tous les frais de logements payés chaque mois par les ménages qui sont propriétaires ou locataires de leur logement (paiements hypothécaires ou loyer, impôt foncier, charges de copropriété, frais d'électricité, de chauffage, etc.).

Offre de service de l'Équipe Surveillance

- Disponible sur l'[Extranet santémontérégie – Portrait de la population](#)
- Présente : nos services, nos thématiques, nos partenaires, les avantages, la façon de faire et des exemples de produits
- Pour faire une demande :
 - [Document d'aide pour clarifier la demande de service](#)
 - Courriel : surveillance.ciissmc16@ssss.gouv.qc.ca
 - Équipe Surveillance communiquera avec vous



Direction de santé publique de la Montérégie
67
Québec

- L'offre de service, développé par l'Équipe surveillance, est disponible sur l'Extranet – Surveillance de l'état de santé de la population
<https://extranet.santemonteregie.qc.ca/app/uploads/2023/12/offreservice-surveillance.pdf>
- Cette offre présente :
 - nos services - nous pouvons notamment analyser votre besoin, réaliser un produit, ou encore, vous soutenir dans la planification de services ou de projets;
 - nos thématiques - nous avons accès à de nombreuses banques de données couvrant une multitude de thématiques en lien avec la santé et ses déterminants;
 - nos partenaires;
 - les avantages de faire affaire avec nous - notre équipe détient une grande expertise dans le traitement, l'analyse et l'interprétation des données et comprend bien les enjeux et limites associées aux différentes banques de données;
 - des exemples de produits que nous réalisons.
- Pour faire une demande :
 - Un [Document d'aide pour clarifier la demande de service](#) est mis à votre disposition afin de circonscrire la demande et d'identifier le produit le plus adapté à vos besoins
<https://extranet.santemonteregie.qc.ca/app/uploads/2024/01/documentaidedemande-surveillance.pdf>

Les demandes sont acheminées au courriel générique pour l'équipe Surveillance

 - Suite à la réception du courriel, un membre de l'équipe surveillance communiquera avec vous afin de faire un retour sur le [Document d'aide pour clarifier la demande de service](#) (objectifs, publics cibles, thématiques, territoires et échéanciers)