



**Profil démographique et socioéconomique
des personnes âgées de la
MRC des Maskoutains**

Fatimah Ehyra Binaté
Avril 2024

Direction de santé publique de la Montérégie

1

Québec 



Fatimah Ehyra Binaté, Msc. Santé publique

CISSS de la Montérégie-Centre
Direction de santé publique
Équipe Surveillance
1255 rue Beauregard, Longueuil (Québec) J4K 2M3

Courriel : fatimah.ehyra.binate.ciSSSMC16@SSSS.gouv.qc.ca

WEB : <https://www.santemonteregie.qc.ca/extranet-surveillance-de-letat-de-sante-de-la-population>

Ce Portfolio comporte
des commentaires sous
la plupart des
diapositives. Il est
conseillé d'utiliser
l'affichage
Page de commentaires.

Citation suggérée

Binaté, F.E. (2024). *Profil démographique et socioéconomique des personnes âgées de la MRC des Maskoutains*. Portfolio. Longueuil : Centre intégré de santé et de services sociaux de la Montérégie-Centre. Direction de santé publique. Équipe Surveillance.



Ce document peut être téléchargé et partagé à condition d'en mentionner la source. De plus, il ne peut être modifié de quelque façon que ce soit, ni utilisé à des fins commerciales.



Introduction

Sources de données

- ✓ Estimations et projections de population de l'Institut de la statistique du Québec (ISQ)
- ✓ Recensements court et détaillé de 2021 (Statistique Canada)

4 volets à l'analyse


- I. Conditions sociodémographiques
- II. Conditions socioéconomiques
- III. Logement
- IV. Faits saillants

Comparaisons

- ✓ Municipalités
- ✓ Âge et sexe
- ✓ Montérégie et Québec



I. Conditions sociodémographiques



Population âgée de 55 ans et plus selon le groupe d'âge, MRC des Maskoutains et ses municipalités, 2022¹


	55 à 64 ans	65 à 74 ans	75 à 84 ans	85 ans et +	65 ans et +
Saint-Pie	898	589	245	48	882
Saint-Damase	454	306	157	45	508
Sainte-Madeleine	353	269	106	27	402
Sainte-Marie-Madeleine	456	342	141	29	512
La Présentation	362	255	124	29	408
Saint-Hyacinthe	8 401	8 084	5 098	2 144	15 326
Saint-Dominique	347	243	100	23	366
Saint-Valérien-de-Milton	305	159	91	23	273
Saint-Liboire	442	283	109	26	418
Saint-Simon	208	157	44	18	219
Sainte-Hélène-de-Bagot	219	201	59	16	276
Saint-Hugues	194	134	73	15	222
Saint-Barnabé-Sud	122	133	37	10	180
Saint-Jude	199	140	48	12	200
Saint-Bernard-de-Michaudville	89	75	25	5	105
Saint-Louis	141	100	36	7	143
Saint-Marcel-de-Richelieu	89	63	23	3	89
MRC des Maskoutains	13 729	11 533	6 516	2 480	20 529

¹ Données provisoires.
Sources : ISQ, Estimations de population.
Production : équipe Surveillance, DSP Montérégie, mars 2024.

Direction de santé publique de la Montérégie 5 Québec

Au 1er juillet 2022, la MRC des Maskoutains compte 20 529 personnes âgées de 65 ans et plus, dont 2 480 sont âgées de 85 ans et plus. Ces dernières représentent donc 12 % de la population âgée de 65 ans et plus.


Au sein de la MRC, la municipalité de Saint-Hyacinthe se démarque par une population plus nombreuse de personnes âgées de 65 ans et plus. À l'opposé, les personnes âgées sont peu nombreuses dans la municipalité de Saint-Marcel-de-Richelieu.




Population âgée de 65 ans et plus selon le genre, MRC des Maskoutains et ses municipalités, Montérégie et Québec, 2022¹

	Hommes	Femmes	F/H
Saint-Pie	475	407	0,9
Saint-Damase	249	259	1,0
Sainte-Madeleine	205	197	1,0
Sainte-Marie-Madeleine	262	250	1,0
La Présentation	216	192	0,9
Saint-Hyacinthe	6 663	8 663	1,3
Saint-Dominique	190	176	0,9
Saint-Valérien-de-Milton	142	131	0,9
Saint-Liboire	224	194	0,9
Saint-Simon	111	108	1,0
Sainte-Hélène-de-Bagot	146	130	0,9
Saint-Hugues	112	110	1,0
Saint-Barnabé-Sud	97	83	0,9
Saint-Jude	108	92	0,9
Saint-Bernard-de-Michaudville	59	46	0,8
Saint-Louis	77	66	0,9
Saint-Marcel-de-Richelieu	50	39	0,8
MRC des Maskoutains	9 386	11 143	1,2
Montérégie	137 967	158 823	1,2
Québec	843 297	966 924	1,1

¹ Données provisoires.
Sources : ISQ, Estimations de population.
Production : équipe Surveillance, DSP Montérégie, novembre 2023.

Direction de santé publique de la Montérégie 6 Québec 

Dans la MRC des Maskoutains, au 1er juillet 2022, on dénombre plus de femmes que d'hommes âgés de 65 ans et plus. Le ratio est de 1,2 femmes pour un homme âgé de 65 ans et plus.




Population âgée de 65 ans et plus et taux d'accroissement, MRC des Maskoutains et ses municipalités, Montérégie et Québec, 2022¹ et 2041²

	Population de 65 ans et + (N)		Taux d'accroissement (%)
	2022 ¹	2041 ²	2022-2041
Saint-Pie	882	1 522	72,6
Saint-Damase	508	790	55,5
Sainte-Madeleine	402	620	54,2
Sainte-Marie-Madeleine	512	836	63,3
La Présentation	408	654	60,3
Saint-Hyacinthe	15 326	19 098	24,6
Saint-Dominique	366	600	63,9
Saint-Valérien-de-Milton	273	461	68,9
Saint-Liboire	418	772	84,7
Saint-Simon	219	350	59,8
Sainte-Hélène-de-Bagot	276	391	41,7
Saint-Hugues	222	319	43,7
Saint-Barnabé-Sud	180	242	34,4
Saint-Jude	200	437	118,5
Saint-Bernard-de-Michaudville	105	192	82,9
Saint-Louis	143	217	51,7
MRC des Maskoutains	20 529	27 640	34,6
Montérégie	296 790	423 641	42,7
Québec	1 810 221	2 475 070	36,7

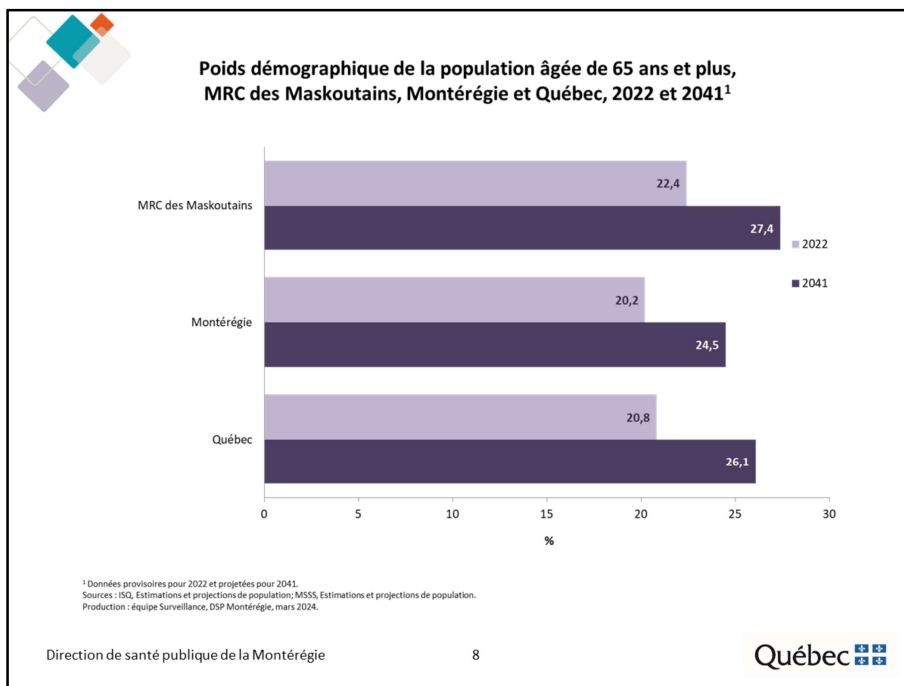
¹ Données provisoires.
² Données projetées.

Note: Les projections des municipalités de moins de 500 habitants ne sont pas présentées.
Sources: ISQ, Estimations de population, MSSS, Projections de population.
Production: équipe Surveillance, DSP Montérégie, novembre 2023.

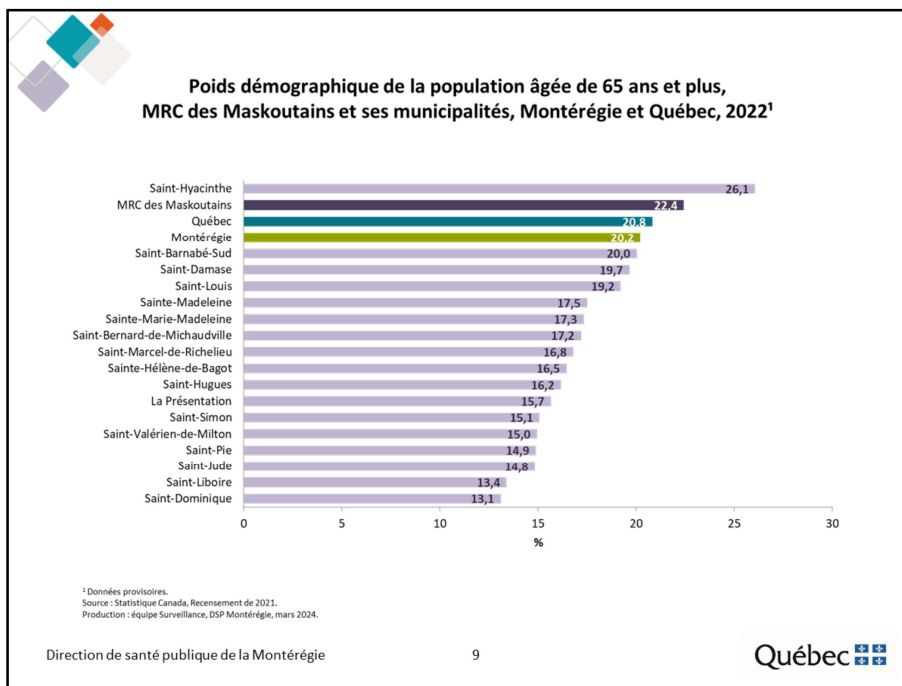
Direction de santé publique de la Montérégie 7



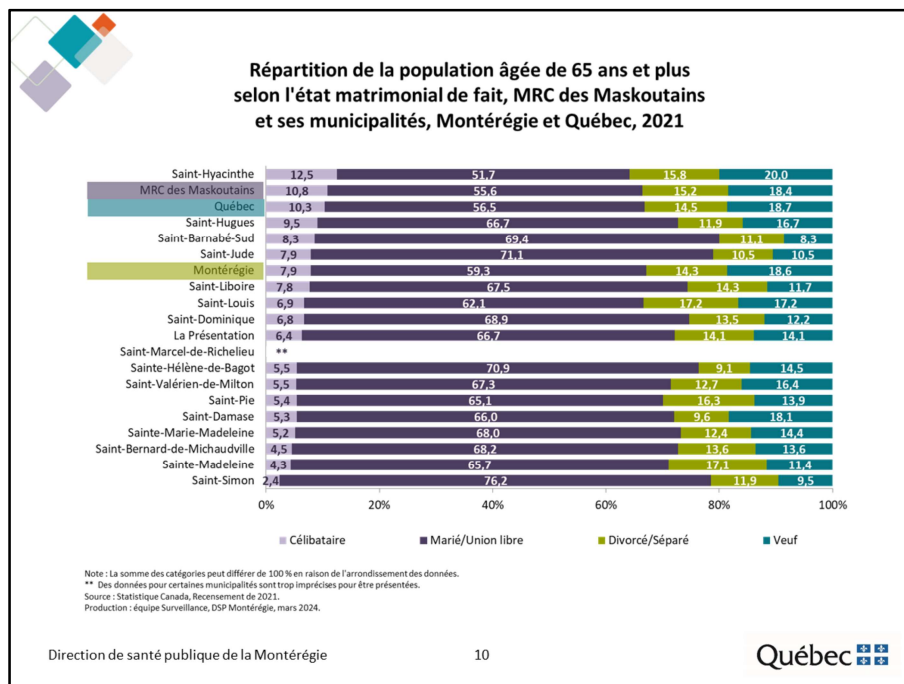
Au 1^{er} juillet 2022, 20 529 personnes âgées de 65 ans et plus résident dans la MRC des Maskoutains. Selon les dernières projections de l'ISQ, la population âgée de 65 ans et plus devrait s'accroître de 34,6 % d'ici 2041, soit un taux d'accroissement inférieur à ceux observés en Montérégie (42,7 %) et au Québec (36,7 %).



Au 1^{er} juillet 2022, 22,4 % de la population de la MRC des Maskoutains est âgée de 65 ans et plus. La population de la MRC est donc plus âgée que celles de la Montérégie (20,2 %) et du Québec (20,8 %).



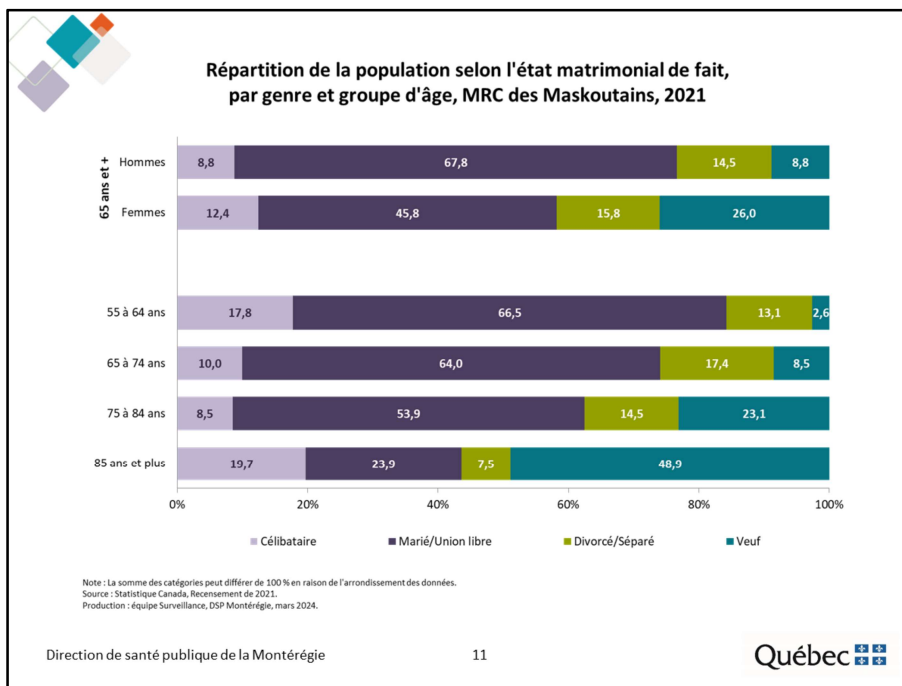
La population de Saint-Hyacinthe est la plus âgée de la MRC des Maskoutains. Dans cette municipalité, plus du quart de la population est âgée de 65 ans et plus. À l’opposé, à Saint-Dominique et Saint-Liboire, seulement 13 % de la population est âgée de 65 ans et plus.



Selon le Recensement de 2022, dans la MRC des Maskoutains :

- 55,6 % des personnes âgées sont en couple;
- 18,4 % sont veuves;
- 15,2 % sont divorcées ou séparées;
- 10,8 % sont célibataires.

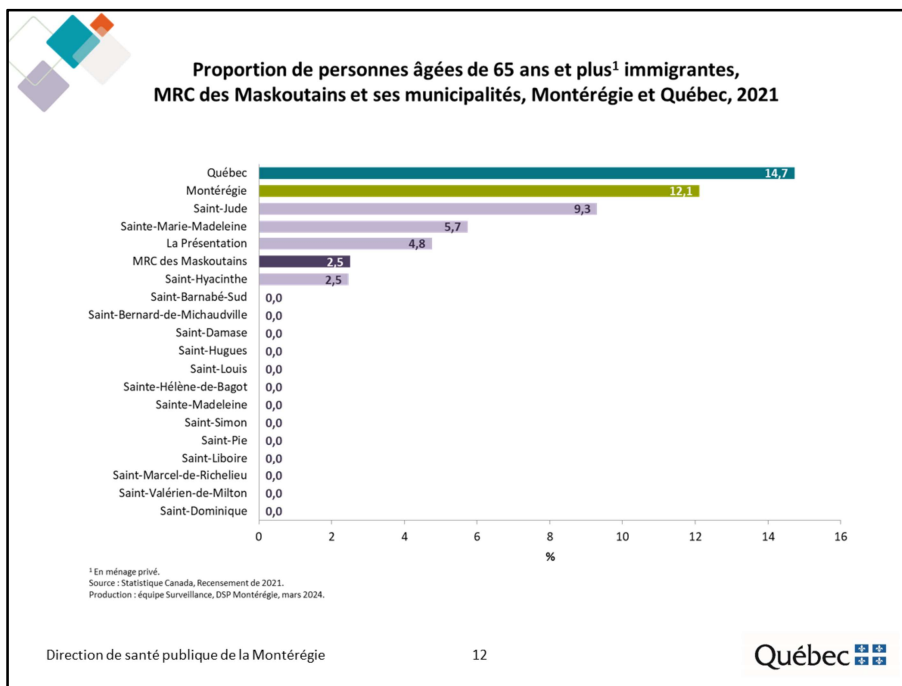
La municipalité de Saint-Simon se distingue avec une proportion plus élevée de personnes âgées vivant en couple. À l'opposé, Saint-Hyacinthe affiche la plus faible proportion de personnes âgées vivant en couple.



La répartition de la population âgée de 65 ans et plus selon l'état matrimonial de fait varie grandement selon le sexe. Dans la MRC des Maskoutains, la proportion de veuves est nettement plus élevée que la proportion de veufs (26,0 c. 8,8 %).

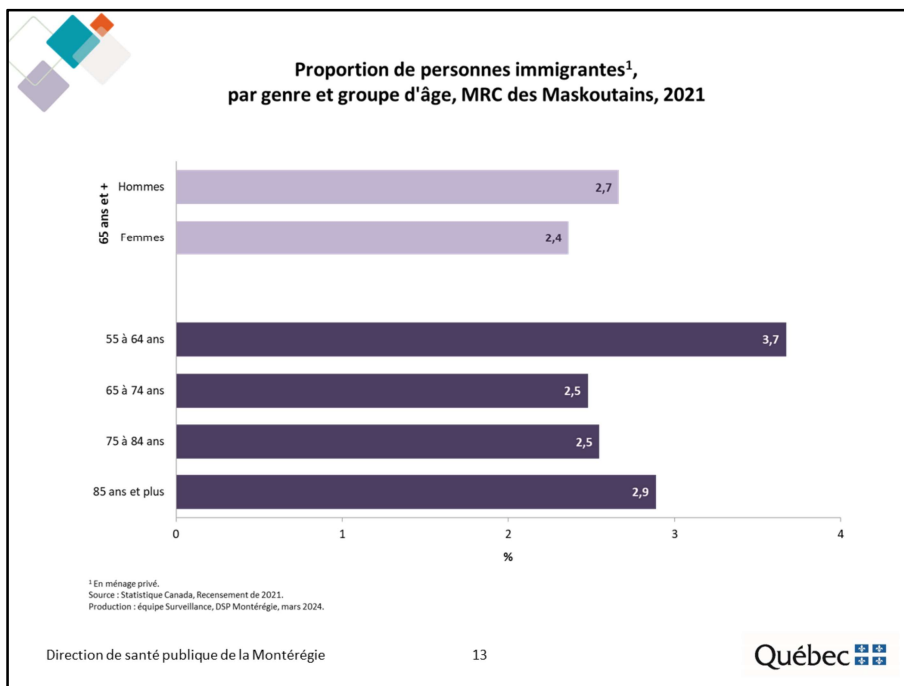
Les femmes ayant une meilleure espérance de vie que les hommes, la probabilité de vivre le veuvage est nettement plus élevée chez les femmes que chez les hommes. De plus, les femmes sont moins susceptibles que les hommes de former une deuxième union après le veuvage.

La répartition de la population âgée de 55 ans et plus selon l'état matrimonial de fait varie aussi selon l'âge. Plus on avance en âge, plus la proportion de personnes vivant en couple diminue et plus la proportion de personnes veuves augmente.

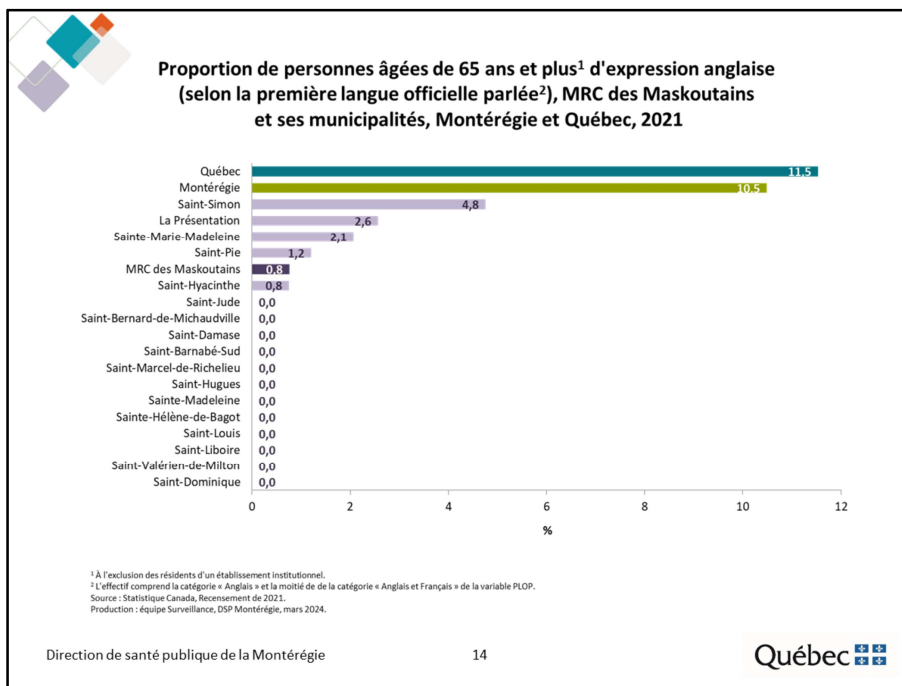


Selon le Recensement de 2021, dans la MRC des Maskoutains, 2,5 % des personnes âgées sont nées à l'extérieur du Canada. Cette proportion est nettement inférieure à celles observées en Montérégie (12,1 %) et au Québec (14,7 %).

La municipalité de Saint-Jude se distingue avec une proportion plus élevée de personnes âgées immigrantes.



Dans la MRC des Maskoutains, toutes proportions gardées, la proportion d'immigrants est plus élevée chez les 55 ans à 64 ans.



La première langue officielle parlée est l'indicateur qui permet d'identifier, le plus justement possible, la population susceptible de vouloir être desservie en anglais.

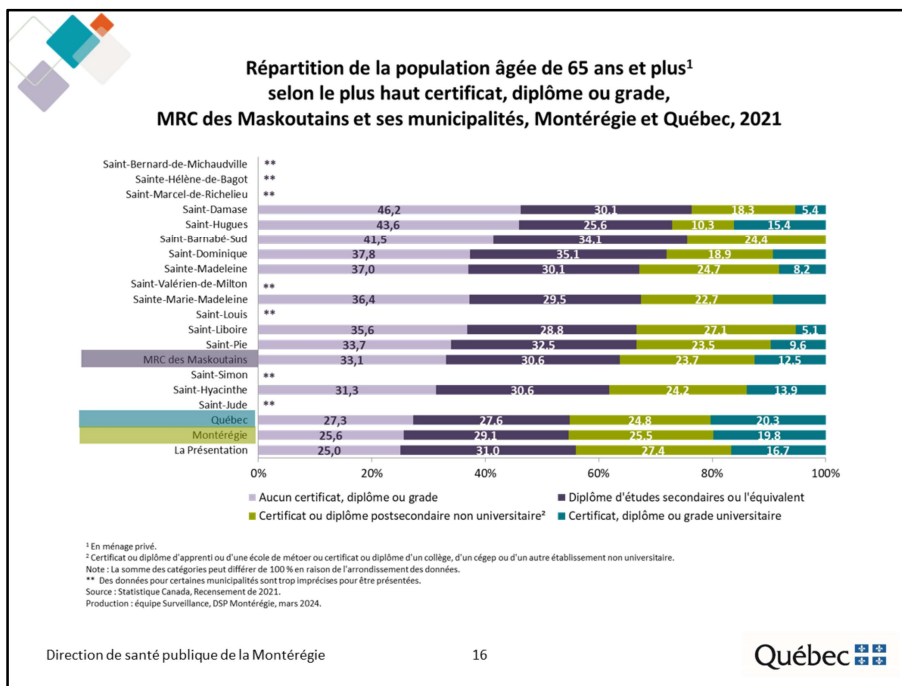
Elle permet donc d'estimer la taille et l'importance relative de la communauté d'expression anglaise sur un territoire donné.

Selon le Recensement de 2021, dans la MRC des Maskoutains, les personnes d'expression anglaise représentent moins de 1 % de la population âgée de 65 ans et plus. Cette proportion est nettement inférieure à celles observées en Montérégie (10,5 %) et au Québec (11,5 %).

Au sein de la municipalité de Saint-Simon, la proportion de personnes âgées d'expression anglaise est plus élevée.

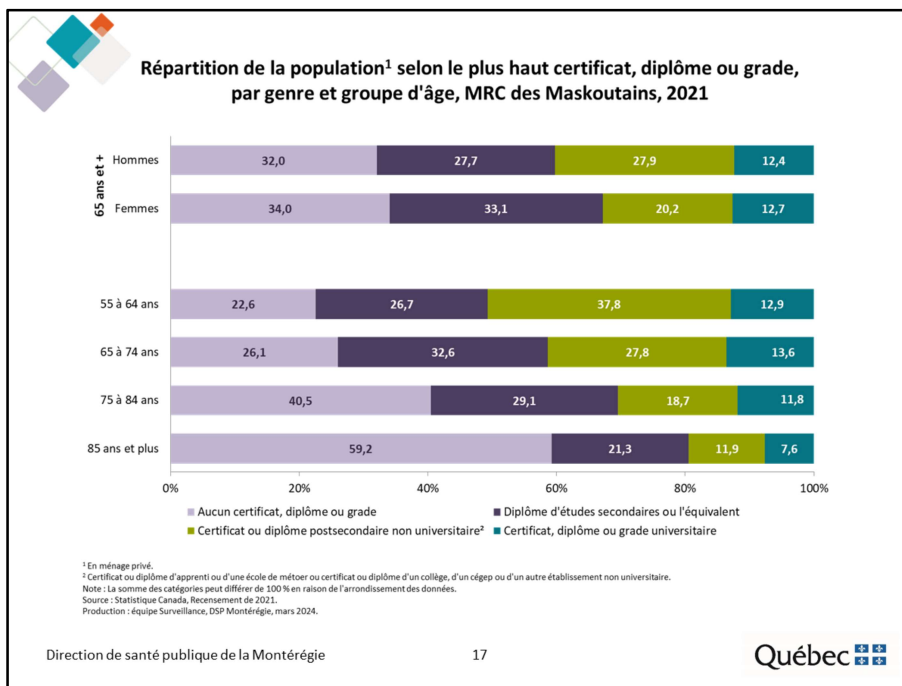


II. Conditions socioéconomiques



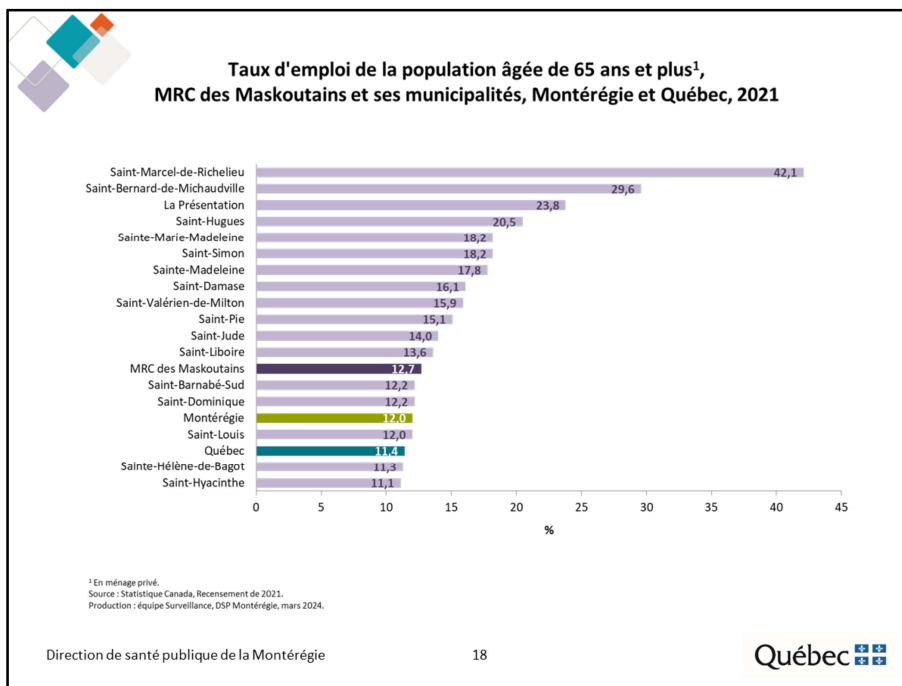
Selon le Recensement de 2021, dans la MRC des Maskoutains, près du tiers (33,1 %) de la population âgée de 65 ans et plus n'a aucun certificat, diplôme ou grade. Il s'agit d'une proportion supérieure à celles observées en Montérégie (25,6 %) et au Québec (27,3 %).

Au sein de la MRC, les personnes âgées de Saint-Damase (46,2 %) sont plus nombreuses, en proportion, à ne pas détenir de certificat, diplôme ou grade. À l'opposé, le quart des personnes âgées de La Présentation n'ont pas obtenu un certificat, diplôme ou grade.



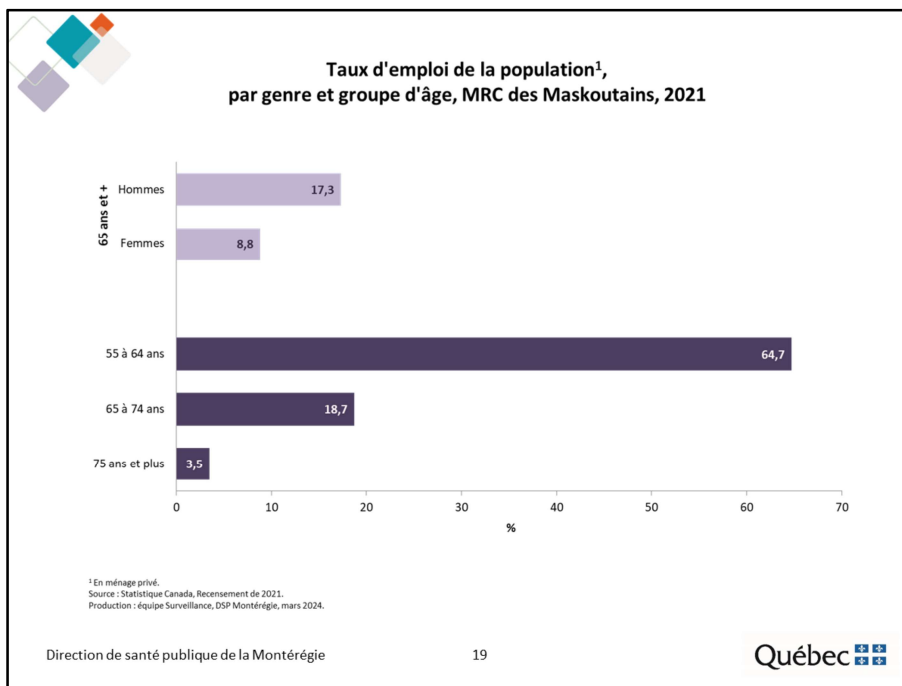
Dans la MRC des Maskoutains, la proportion de personnes n'ayant aucun certificat, diplôme ou grade est légèrement plus élevée chez les femmes de 65 ans et plus que chez les hommes du même âge (34,0 c. 32,0 %).

Tel qu'en témoignent les données sur les 55 à 64 ans, les prochaines générations de personnes âgées seront nettement plus scolarisées : la proportion de personnes sans diplôme, certificat ou grade est plus de deux fois moins élevée chez les 55 à 64 ans que chez les 85 ans et plus (22,6 c. 59,2 %).



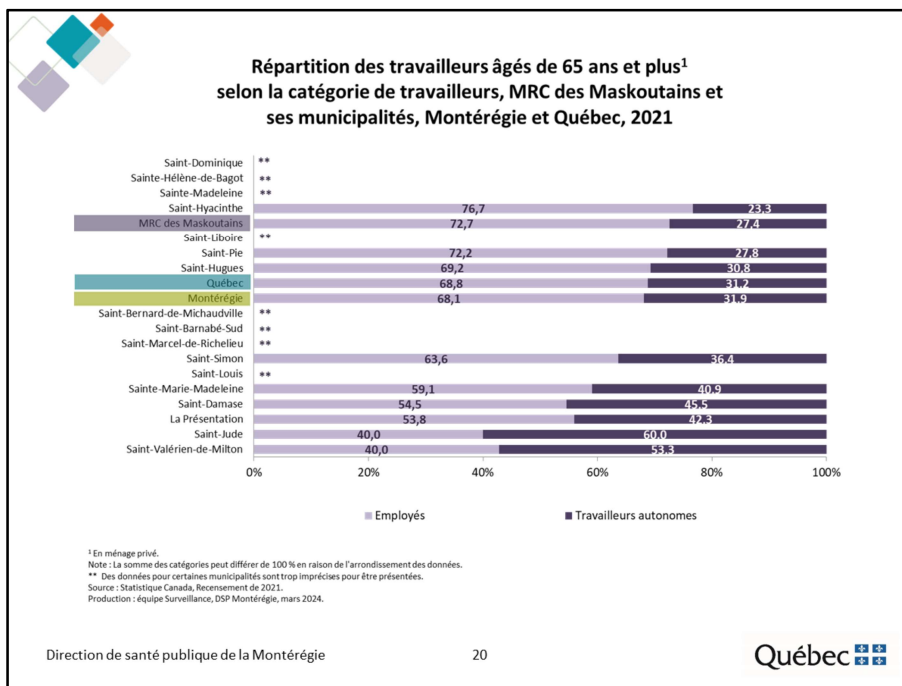
Selon le Recensement de 2021, dans la MRC des Maskoutains, 12,7 % des personnes âgées occupent un emploi. Ce taux d'emploi est comparable à celui des personnes âgées de la Montérégie (12,0 %), mais supérieur à celui des personnes âgées du Québec (11,4 %). Par ailleurs, le taux d'emploi est plus élevé dans la municipalité de Saint-Marcel-de-Richelieu.

Note : Cet indicateur doit être interprété avec prudence considérant les effets de la pandémie sur le marché du travail.



Tel qu'attendu, le taux d'emploi est plus élevé chez les hommes de 65 ans et plus que chez les femmes du même âge (17,3 c. 8,8 %) et il diminue drastiquement avec l'âge.

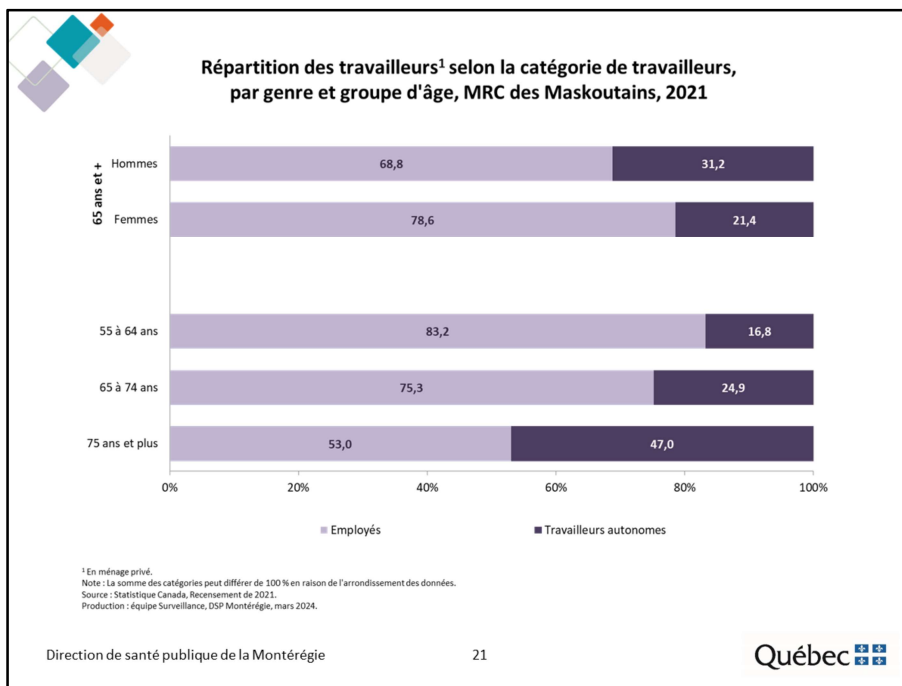
Note : Cet indicateur doit être interprété avec prudence considérant les effets de la pandémie sur le marché du travail.



Selon le Recensement de 2021, dans la MRC des Maskoutains, près de trois personnes âgées à l'emploi sur dix (27,4 %) ont déclaré être des travailleurs autonomes. Cette proportion est inférieure à celles observées en Montérégie (31,9 %) et au Québec (31,2 %).

Dans les municipalités de Saint-Jude et Saint-Valérien-de-Milton, plus de la moitié des personnes âgées ont déclaré être des travailleurs autonomes.

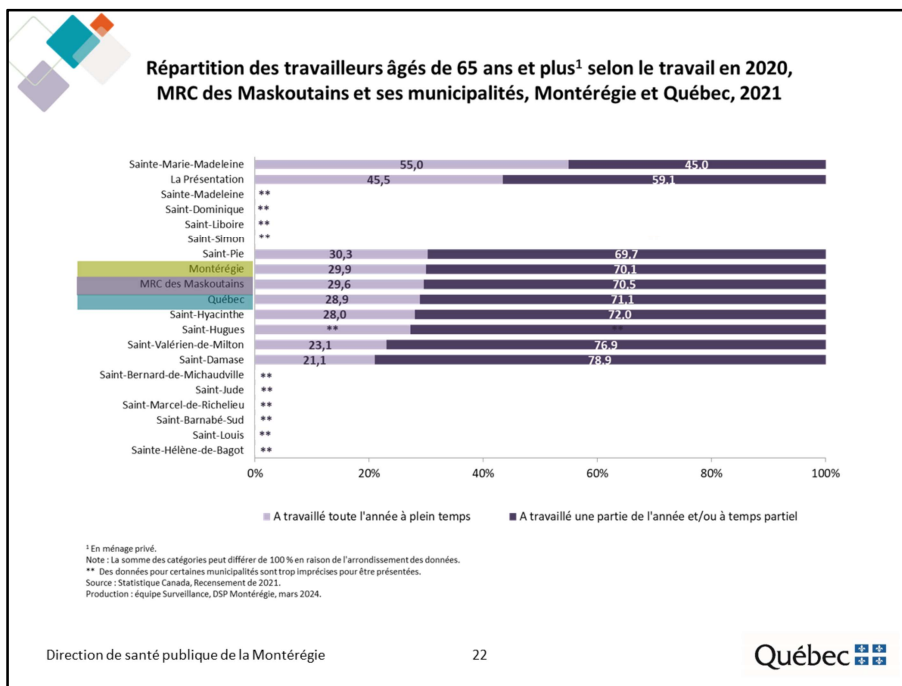
Note : Cet indicateur doit être interprété avec prudence considérant les effets de la pandémie sur le marché du travail.



Dans la MRC des Maskoutains, la proportion de travailleurs autonomes est plus élevée chez les hommes de 65 ans et plus que chez les femmes du même âge (31,2 c. 21,4 %).

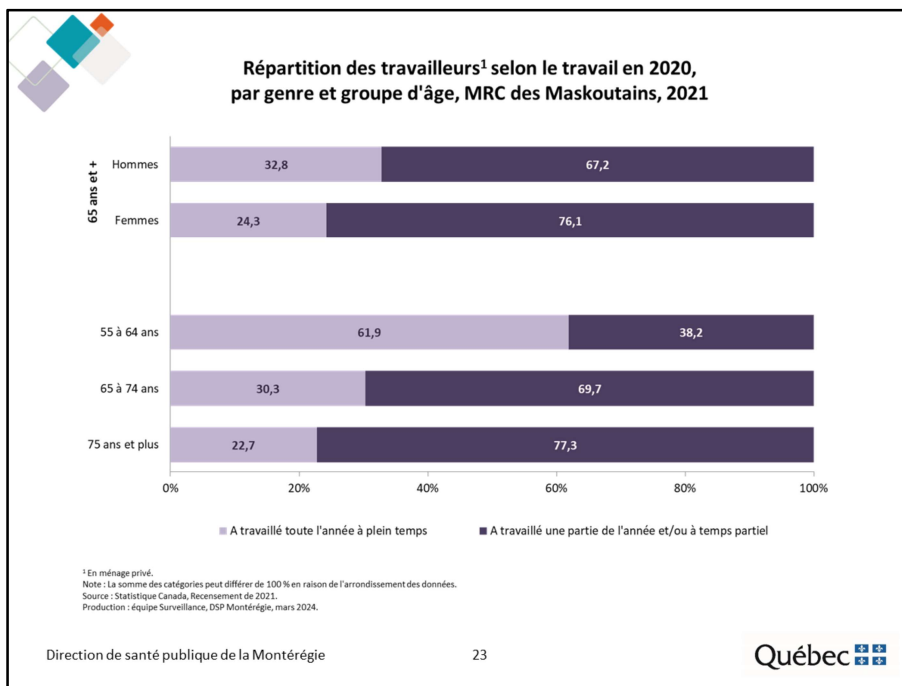
La proportion de travailleurs autonomes augmente avec l'âge, passant de 16,8 % chez les 55 à 64 ans à 47,0 % chez les 75 ans et plus.

Note : Cet indicateur doit être interprété avec prudence considérant les effets de la pandémie sur le marché du travail.



Selon le Recensement de 2021, dans la MRC des Maskoutains, plus du quart (29,6 %) des travailleurs âgés de 65 ans et plus ont déclaré travailler à temps plein. Cette proportion est comparable à celles observées en Montérégie (29,9 %) et au Québec (28,9 %).

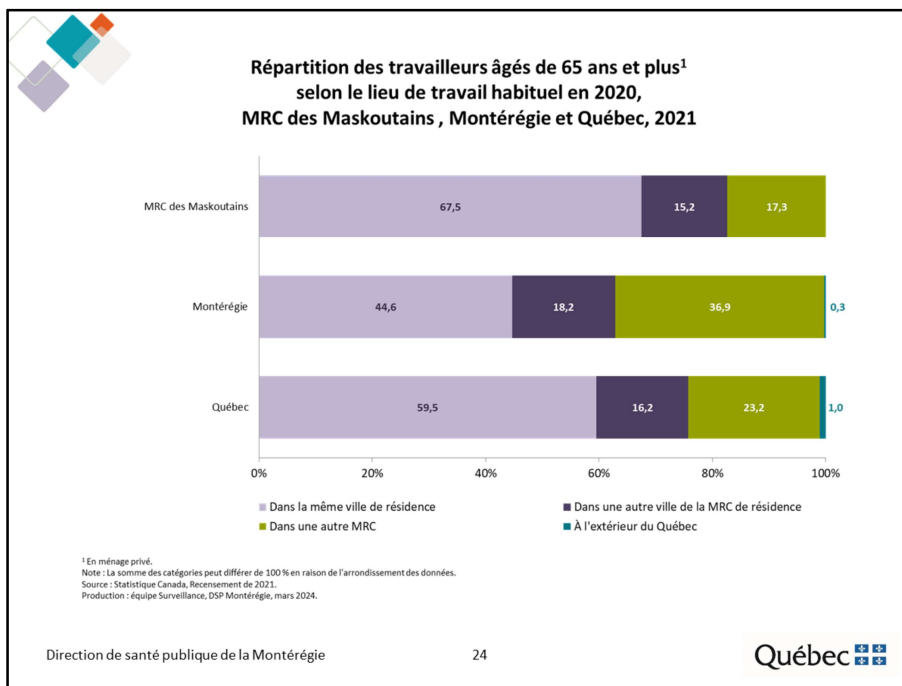
Note : Cet indicateur doit être interprété avec prudence considérant les effets de la pandémie sur le marché du travail.



Selon le Recensement de 2021, dans la MRC des Maskoutains, la proportion de travailleurs âgés de 65 ans et plus qui ont déclaré travailler à temps plein est plus élevée chez les hommes que chez les femmes du même âge (32,8 c. 24,3 %).

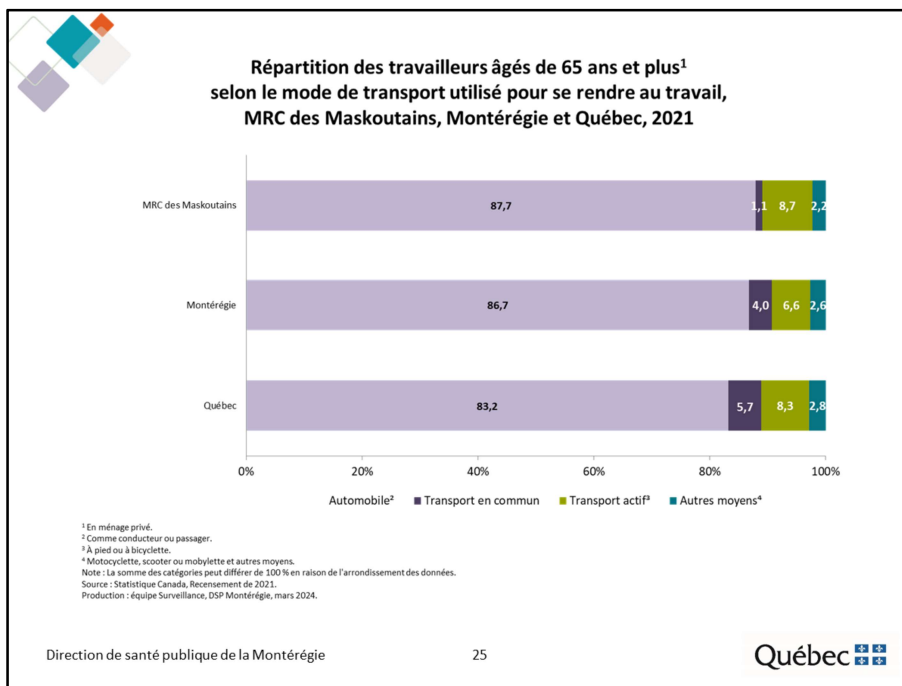
La proportion de travailleurs âgés de 65 ans et plus qui ont déclaré travailler à temps plein augmente avec l'âge, passant de 38,2 % chez les 55 à 64 ans à 77,3 % chez les 75 ans et plus.

Note : Cet indicateur doit être interprété avec prudence considérant les effets de la pandémie sur le marché du travail.



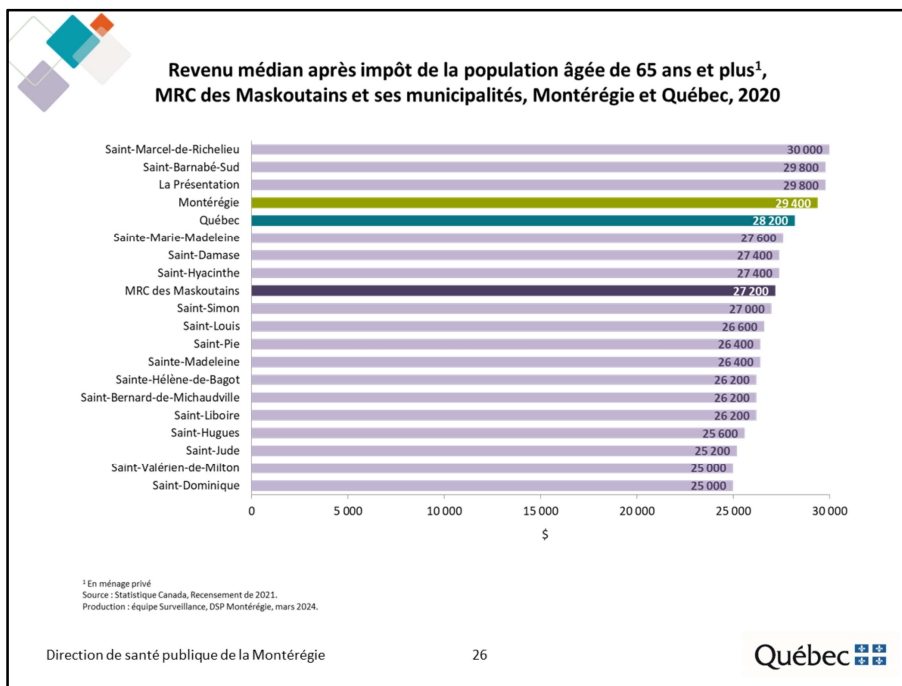
Selon le Recensement de 2021, dans la MRC des Maskoutains, plus des deux tiers (67,5 %) des travailleurs âgés de 65 ans et plus ont déclaré occuper un emploi dans leur ville de résidence (excluant le travail à domicile), proportion supérieure à celle observée en Montérégie (44,6 %) et au Québec (59,5 %).

Note : Cet indicateur doit être interprété avec prudence considérant les effets de la pandémie sur le marché du travail.



Dans la MRC des Maskoutains, près de 88 % de la population occupée de 65 ans et plus ayant un lieu de travail habituel utilisent l'automobile (comme conducteur ou passager) pour se rendre au travail. Cette proportion est supérieure à celles observées en Montérégie (86,7 %) et au Québec (83,2 %).

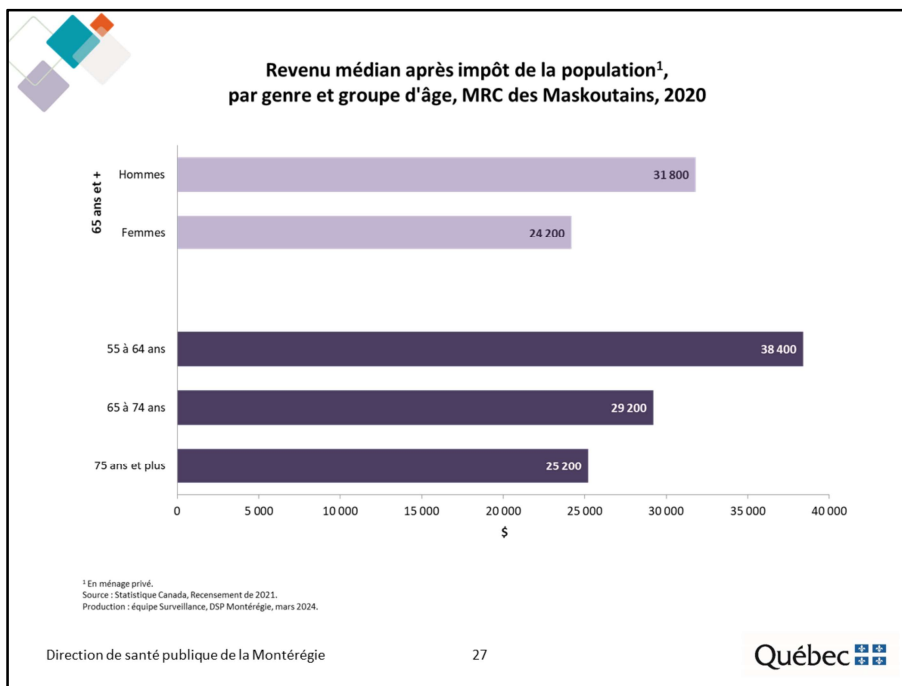
Note : Cet indicateur doit être interprété avec prudence considérant les effets de la pandémie sur le marché du travail.



Selon le Recensement de 2021, le revenu médian après impôts des personnes âgées de la MRC des Maskoutains se chiffre à 27 200 \$ en 2020, soit un revenu inférieur à ceux des personnes âgées de la Montérégie (29 400 \$) et du Québec (28 200 \$).

Le revenu médian des personnes âgées atteint les 30 000 \$ à Saint-Marcel-de-Richelieu.

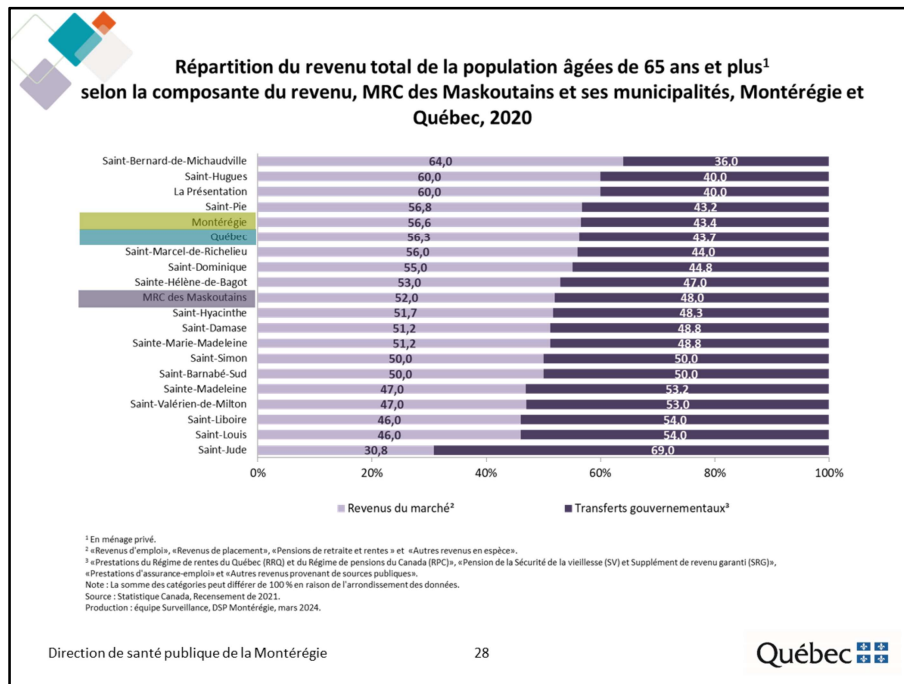
Note : Cet indicateur doit être interprété avec prudence considérant les effets de la pandémie sur le marché du travail et les différentes mesures d'aide financière offertes par le gouvernement.



Dans la MRC des Maskoutains, le revenu médian après impôts des hommes de 65 ans et plus est nettement supérieur à celui des femmes du même âge (31 800 c. 24 200 \$).

Le revenu médian après impôts diminue au fil des âges, passant de 38 400 \$ chez les 55 à 64 ans à 25 200 \$ chez les 75 ans et plus.

Note : Cet indicateur doit être interprété avec prudence considérant les effets de la pandémie sur le marché du travail et les différentes mesures d'aide financière offertes par le gouvernement.

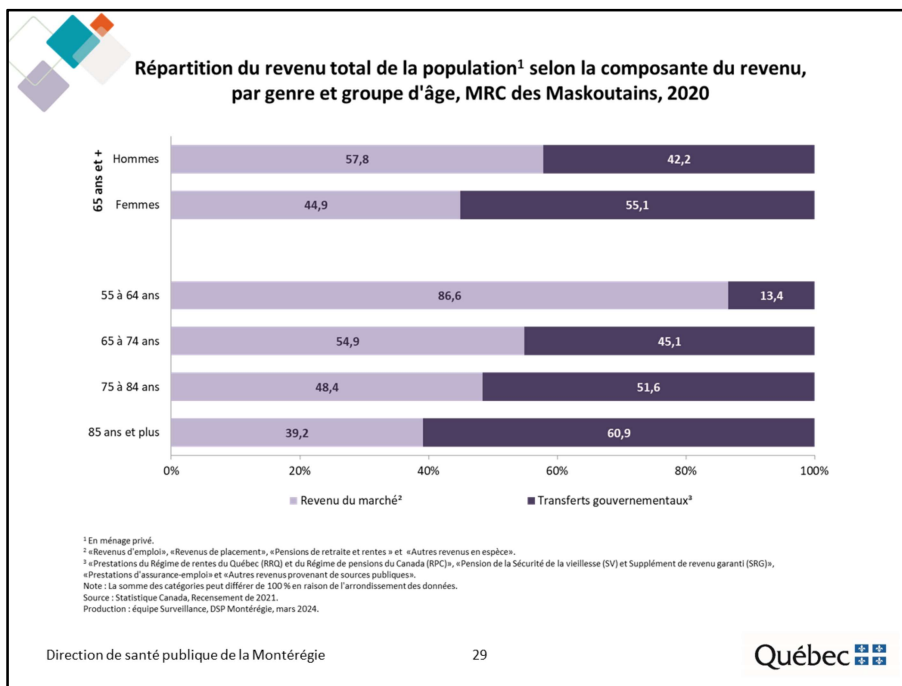


Selon le Recensement de 2021, dans la MRC des Maskoutains :

- 52,0 % du revenu total des personnes âgées provient de revenus du marché, catégorie qui comprend les revenus d'emploi, revenus de placements, pensions privées et rentes.
- 48,0 % du revenu total provient des transferts gouvernementaux, catégorie qui comprend la pension de la sécurité de la vieillesse, le supplément de revenu garanti, le régime des rentes du Québec et le régime de pension du Canada.

Comparativement aux personnes âgées de la Montérégie et du Québec, une plus grande part du revenu total des personnes âgées de la MRC provient de transferts gouvernementaux.

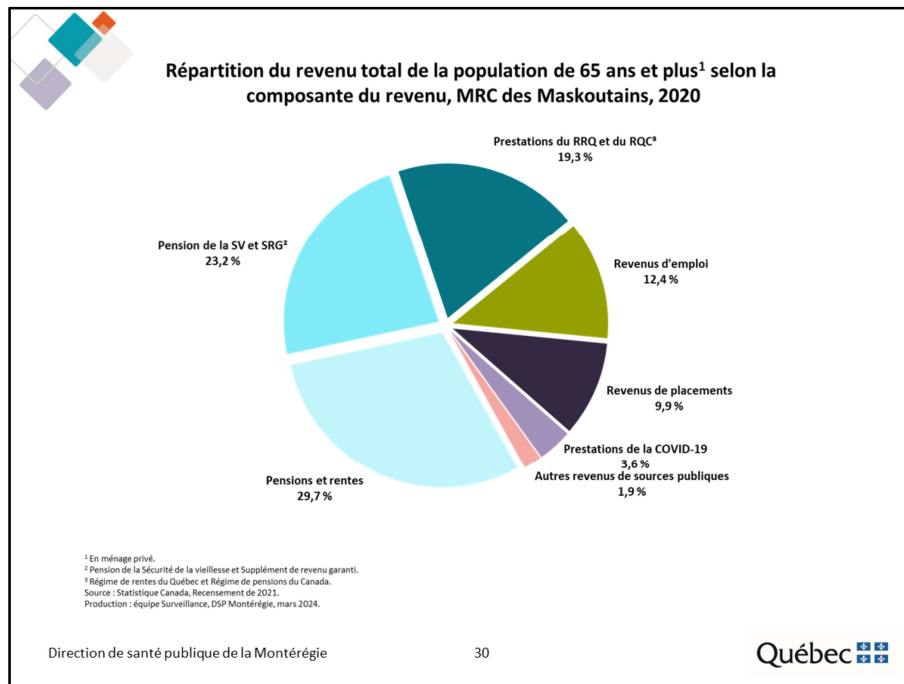
Note : Cet indicateur doit être interprété avec prudence considérant les effets de la pandémie sur le marché du travail et les différentes mesures d'aide financière offertes par le gouvernement.



Dans la MRC des Maskoutains, la part du revenu total provenant de transferts gouvernementaux est nettement plus élevée chez les femmes de 65 ans et plus que chez les hommes du même âge (55,1 c. 42,2 %).

La part du revenu total provenant de transferts gouvernementaux augmente au fil des âges, passant de 13,4 % chez les 55 à 64 ans à 60,9 % chez les 85 ans et plus.

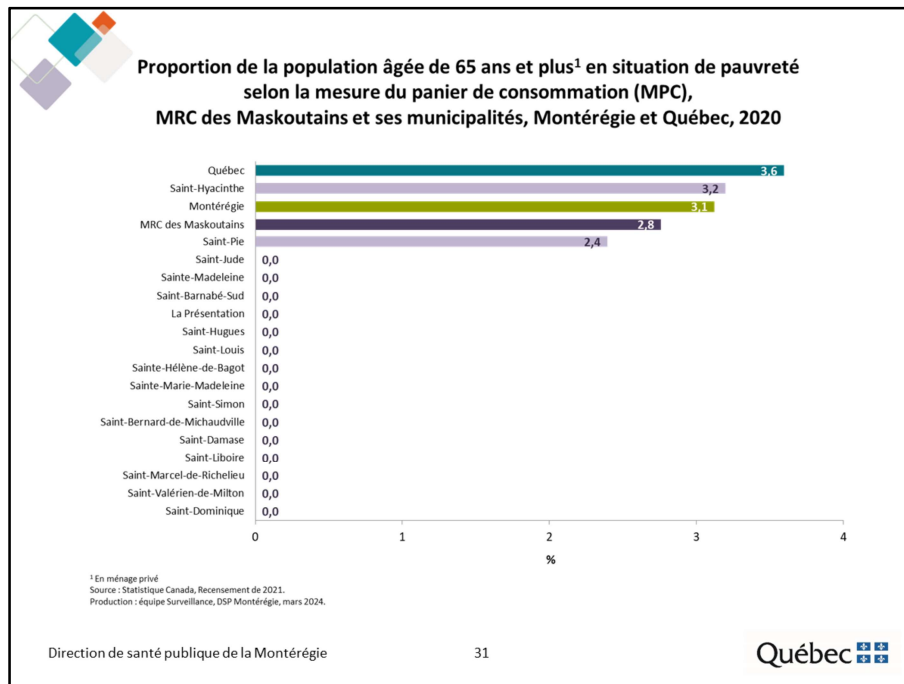
Note : Cet indicateur doit être interprété avec prudence considérant les effets de la pandémie sur le marché du travail et les différentes mesures d'aide financière offertes par le gouvernement.



Selon le Recensement de 2021, les principales sources de revenus des personnes âgées de la MRC des Maskoutains sont :

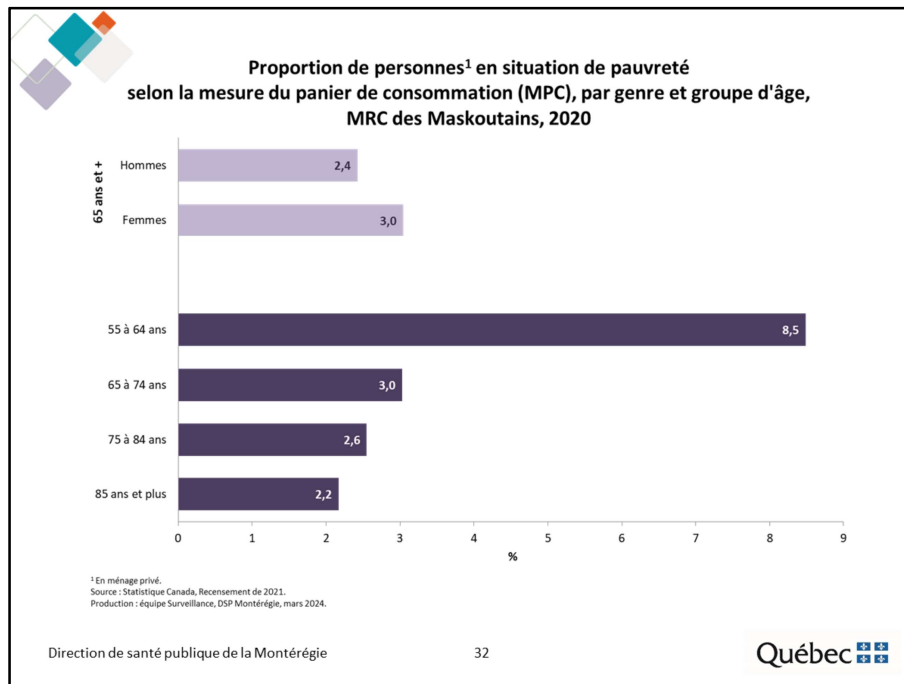
- Pensions de retraite et rentes (29,7 %);
- Pension de la Sécurité de vieillesse et Supplément de revenu garanti (23,2 %);
- Prestations du Régime de rentes du Québec et du Régime de pensions du Canada (19,3 %);
- Revenus d'emploi (12,4 %);
- Revenus de placements (9,9 %);
- Prestations de la COVID-19 (3,6 %).

Note : Cet indicateur doit être interprété avec prudence considérant les effets de la pandémie sur le marché du travail et les différentes mesures d'aide financière offertes par le gouvernement.



Selon le Recensement de 2021, dans la MRC des Maskoutains, 2,8 % des personnes âgées sont en situation de faible revenu selon la mesure du panier de consommation (MPC). Cette proportion est tout de même comparable à celles observées en Montérégie (3,1 %) et au Québec (3,6 %).

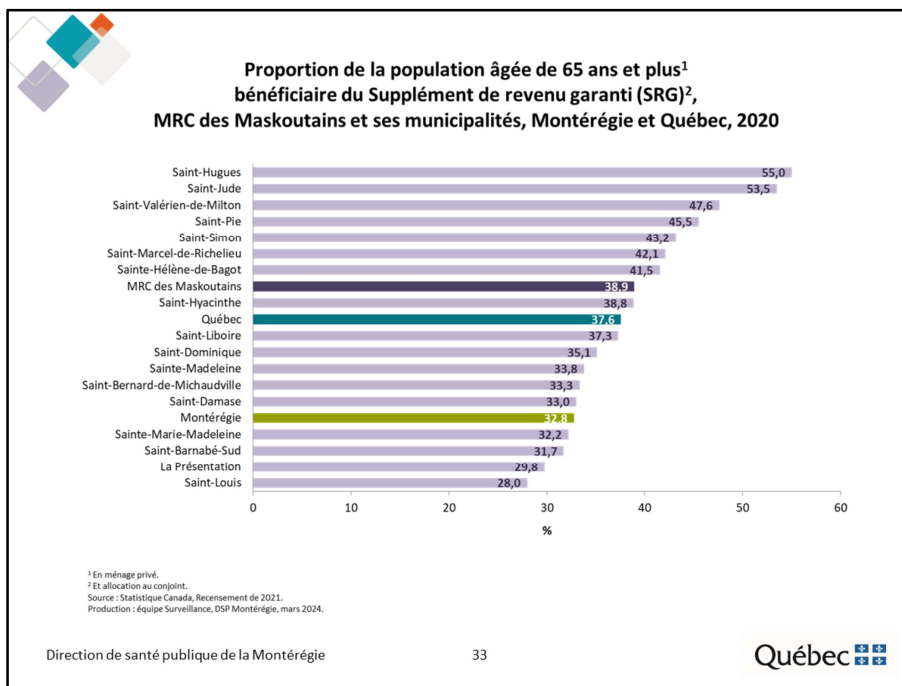
Note : Cet indicateur doit être interprété avec prudence considérant les effets de la pandémie sur le marché du travail et les différentes mesures d'aide financière offertes par le gouvernement.



Dans la MRC des Maskoutains, la proportion de personnes âgées en situation de pauvreté est similaire chez les hommes et les femmes.

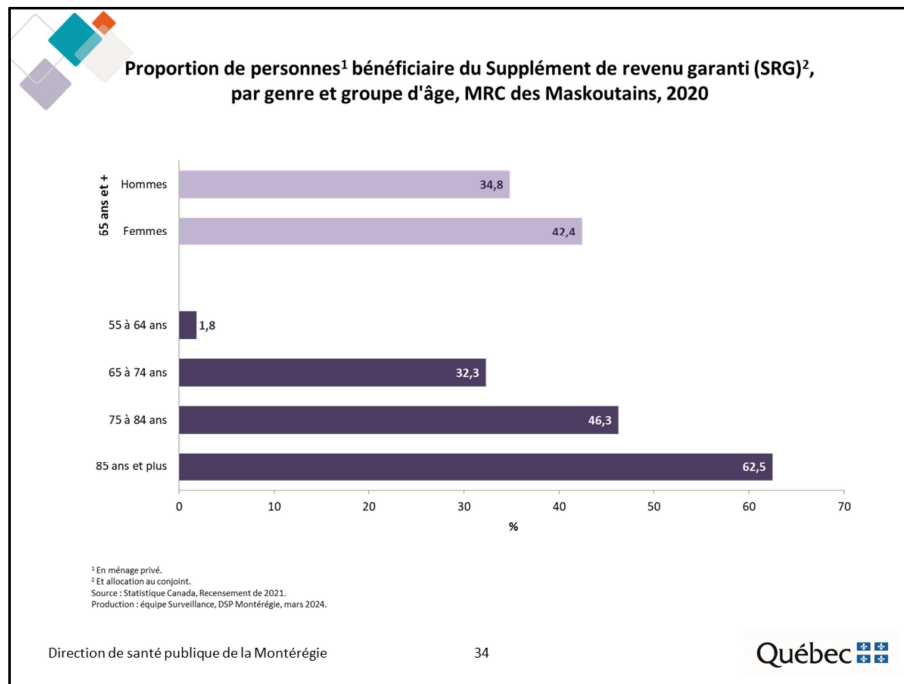
La proportion de personnes âgées en situation de pauvreté est plus élevée chez les personnes âgées de 55 à 64 ans (8,5 %).

Note : Cet indicateur doit être interprété avec prudence considérant les effets de la pandémie sur le marché du travail et les différentes mesures d'aide financière offertes par le gouvernement.



Selon le Recensement de 2021, dans la MRC des Maskoutains, près de quatre personnes âgées de 65 ans et plus sur dix (38,9 %) bénéficient du Supplément de revenu garanti (SRG). Cette proportion est supérieure à celles observées en Montérégie (32,8 %) et au Québec (37,6 %).

À Saint-Jude et Saint-Hugues, plus de la moitié des personnes âgées de 65 ans et plus bénéficient du SRG.

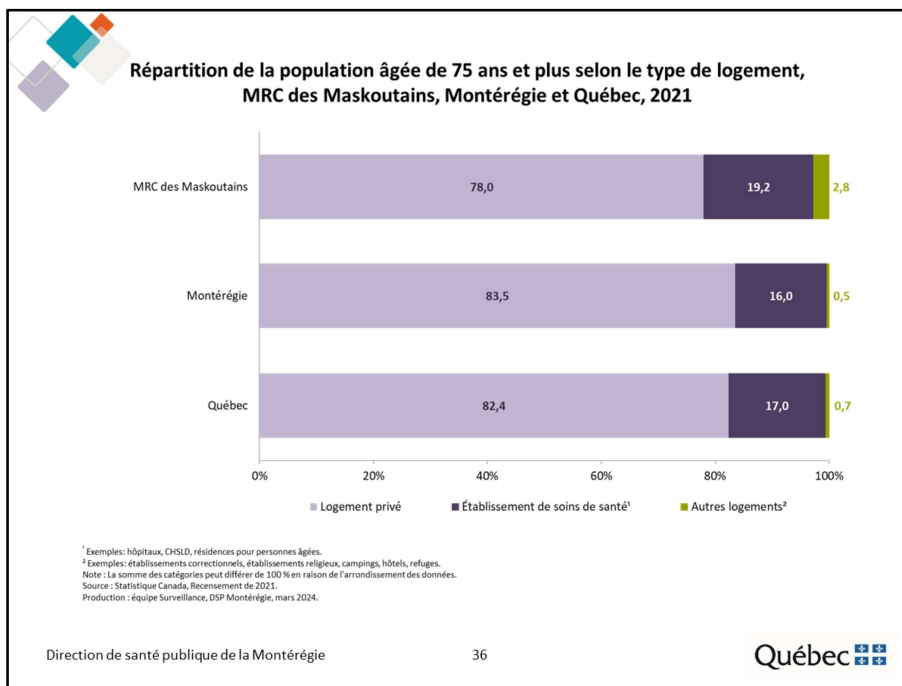


Dans la MRC des Maskoutains, la proportion de personnes âgées bénéficiant du Supplément de revenu garanti (SRG) s'avère plus élevée chez les femmes que chez les hommes (42,4 c. 34,8 %).

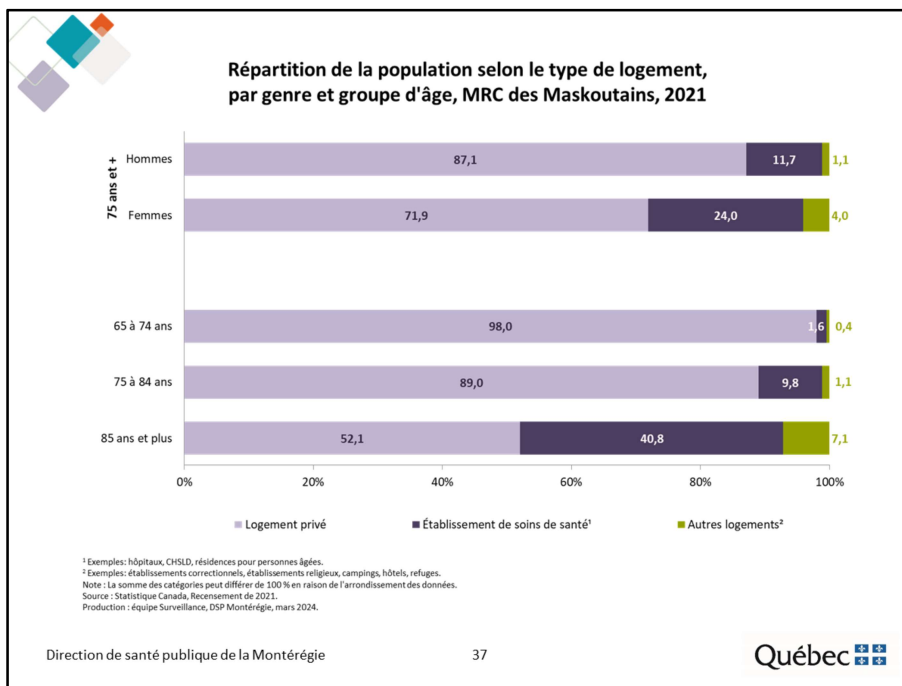
La proportion de personnes âgées bénéficiant de Supplément de revenu garanti (SRG) augmente drastiquement avec l'âge pour atteindre 62,5 % chez les personnes de 85 ans et plus.



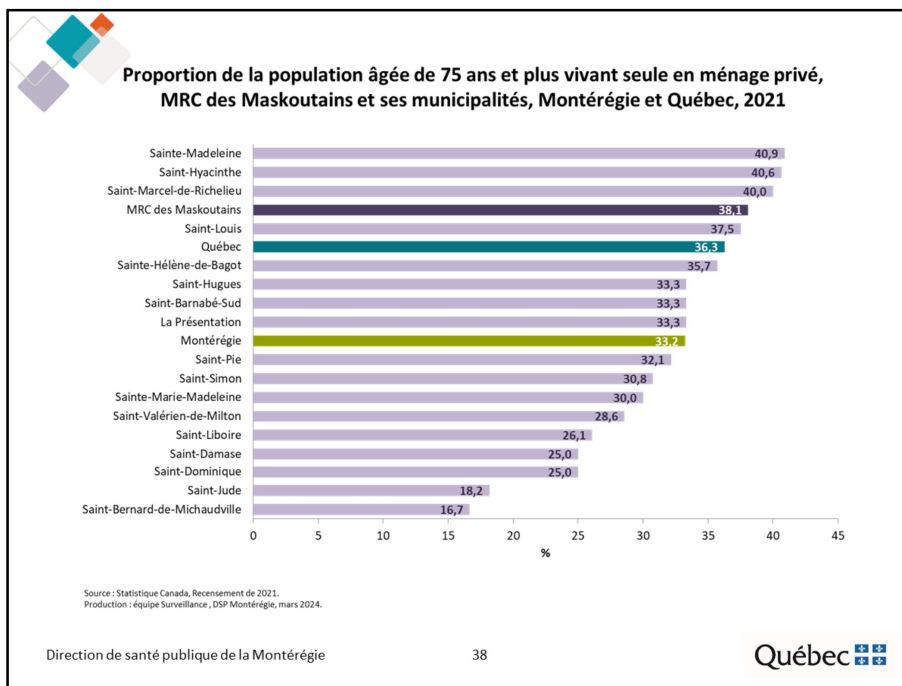
III. Logement



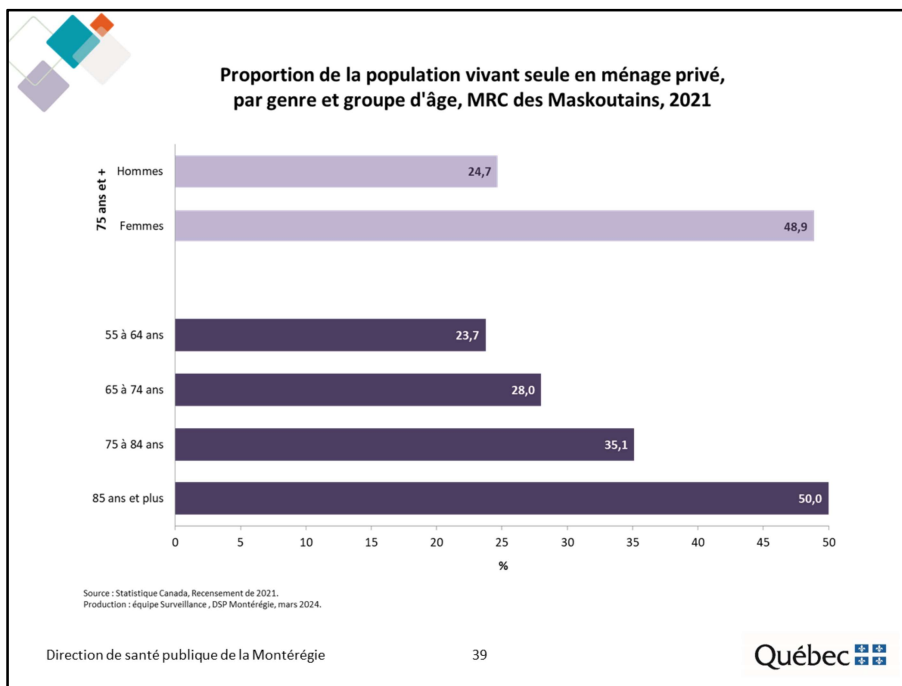
Selon le Recensement de 2021, dans la MRC des Maskoutains, près du cinquième (19,2 %) des personnes âgées de 75 ans et plus vit dans un établissement de soins de santé. Cette proportion est supérieure à celles observées en Montérégie (16,0 %) et au Québec (17,0 %).



Dans la MRC des Maskoutains, les femmes de 75 ans et plus sont près de deux fois plus nombreuses, en proportion, que les hommes du même âge, à vivre dans un établissement de soins de santé (24,0 c. 11,7 %). Par ailleurs, cela concerne près de quatre (40,8 %) personnes âgées de 85 ans et plus sur dix.

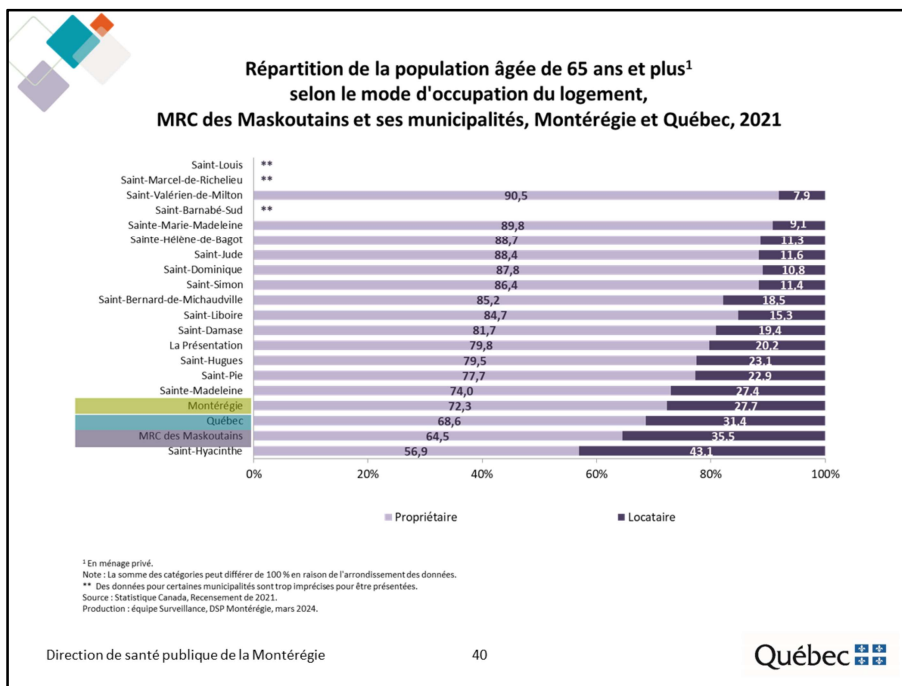


Selon le Recensement de 2021, dans la MRC des Maskoutains, plus du tiers (38,1 %) des personnes âgées de 75 ans et plus vivent seules, soit une proportion supérieure à celles observées en Montérégie (33,2 %) et au Québec (36,3 %). À Saint-Bernard-de-Michaudville, environ deux fois moins de personnes âgées de 75 ans et plus sur dix vivent seules à domicile par rapport à la MRC.

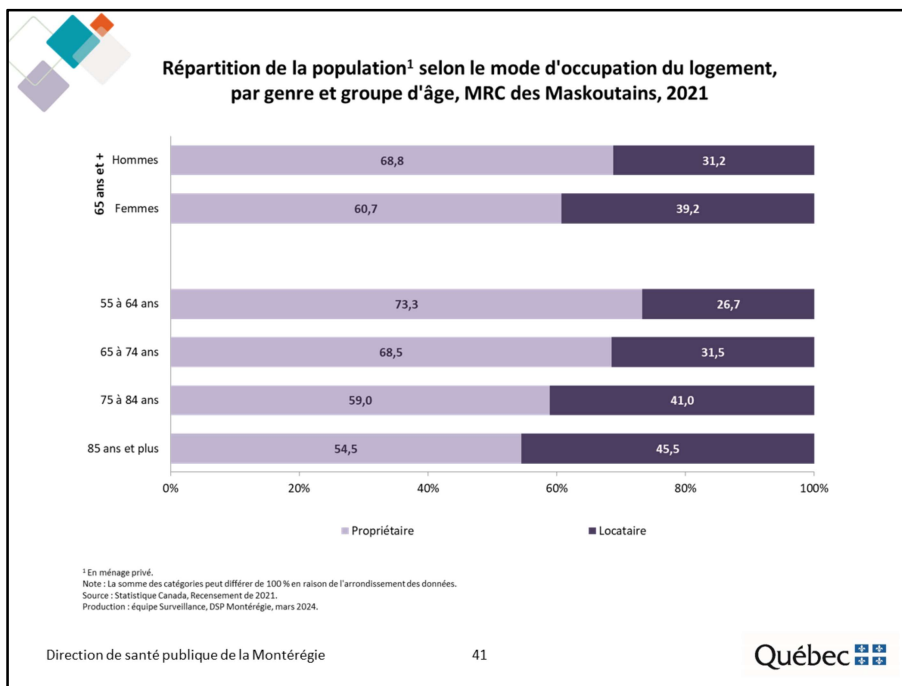


Dans la MRC des Maskoutains, les femmes de 75 ans et plus en logement privé sont près de deux fois plus nombreuses, en proportion, à vivre seules que les hommes du même âge (48,9 c. 24,7 %).

Plus on avance en âge, plus la proportion de personnes vivant seules augmente, passant de 23,7 % chez les 55 à 64 ans à 50,0 % chez les 85 ans et plus.

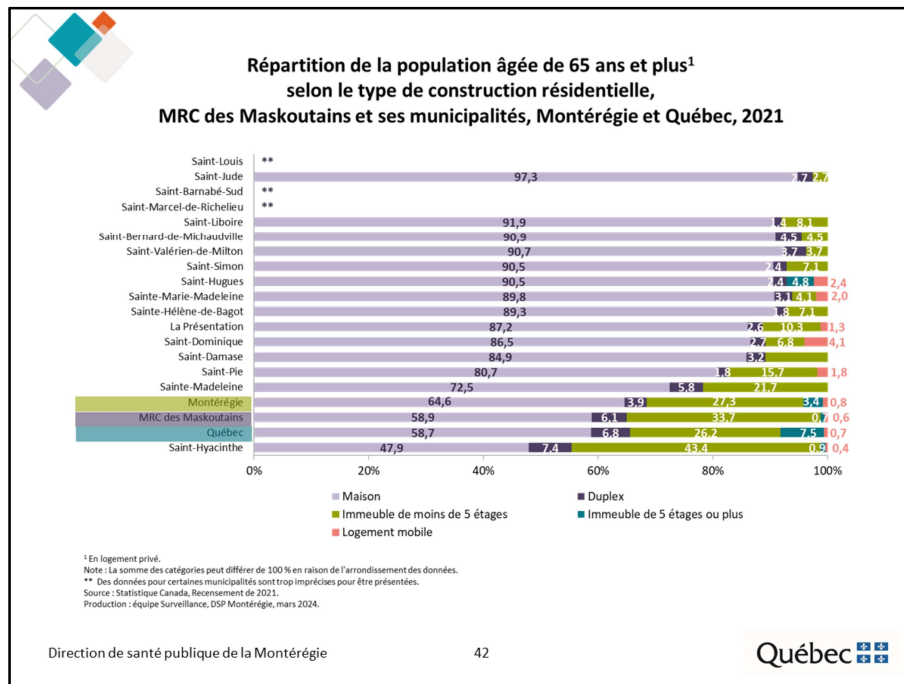


Selon le Recensement de 2021, dans la MRC des Maskoutains, plus de six personnes âgées de 65 ans et plus sur dix (64,5 %) sont propriétaires de leur logement. Cette proportion est inférieure à celles observées en Montérégie (72,3 %) et au Québec (68,6 %). À Saint-Valérien-de-Milton, près de 90 % des personnes âgées sont propriétaires de leur logement alors que cela concerne environ 57 % des personnes âgées de Saint-Hyacinthe.



Dans la MRC des Maskoutains, les hommes de 65 ans et plus sont plus nombreux à être propriétaire de leur logement que les femmes du même âge (68,8 c. 60,7 %).

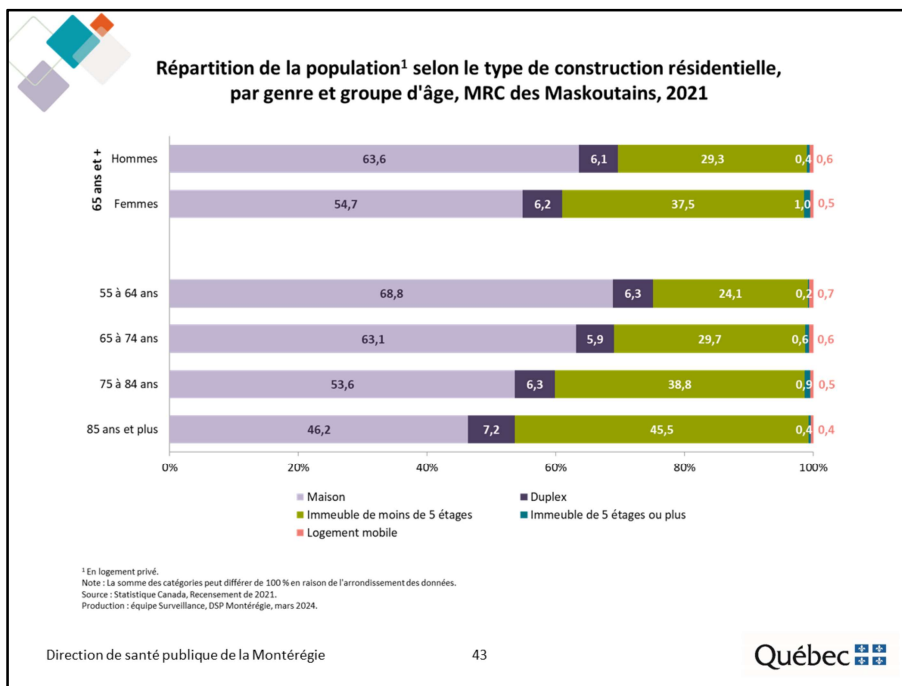
Plus on avance en âge, plus la proportion de personnes possédant leur logement diminue, passant de 73,3 % chez les 55 à 64 ans à 54,5 % chez les 85 ans et plus.



Selon le Recensement de 2021, dans la MRC des Maskoutains, parmi les personnes âgées vivant en logement privé :

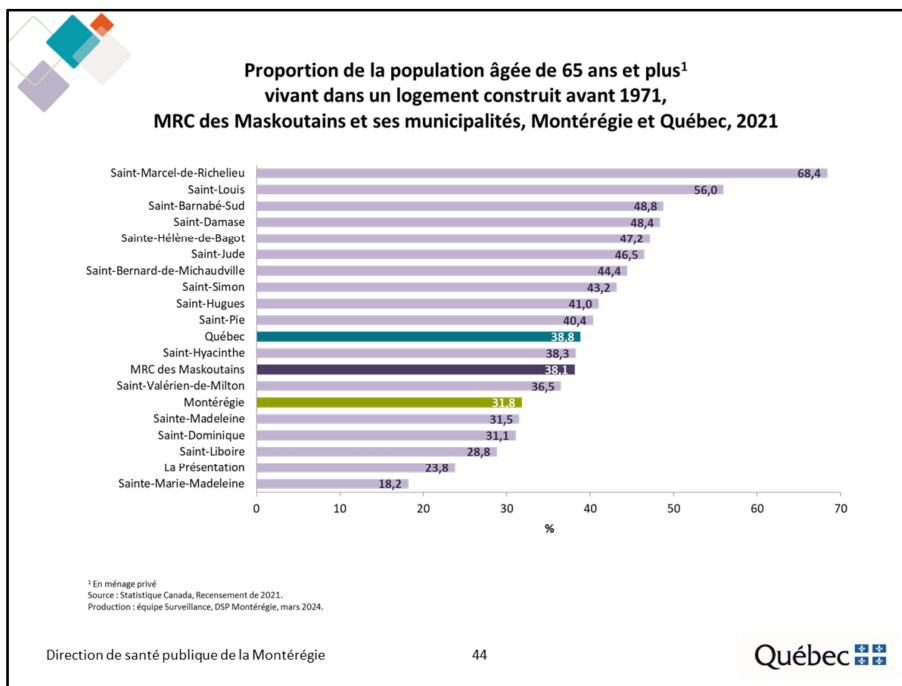
- 58,9 % résident dans une maison;
- 33,7 % dans un immeuble de moins de 5 étages;
- 6,1 % dans un duplex;
- 0,7 % dans un immeuble de 5 étages ou plus;
- 0,6 % dans un logement mobile.

Dans la MRC des Maskoutains, la proportion de personnes âgées vivant dans une maison est comparable à celle observée au Québec (58,7 %), mais inférieure à celle observée en Montérégie (64,6 %). Au sein de la municipalité de Saint-Hyacinthe, presque autant de personnes âgées vivent dans une maison que dans un immeuble de moins de 5 étages.



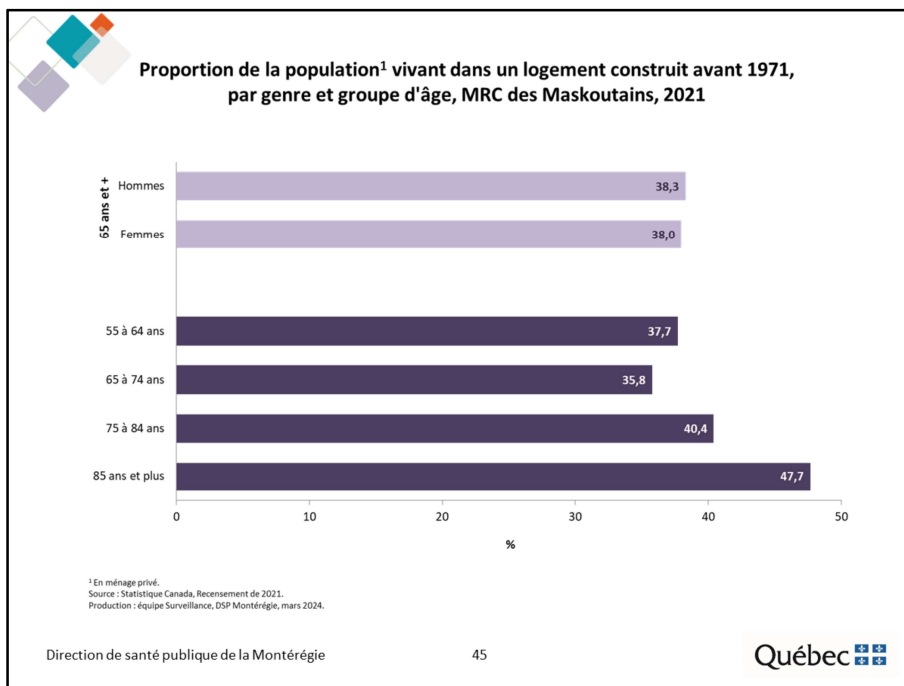
Dans la MRC des Maskoutains, les hommes de 65 ans et plus sont plus nombreux, en proportion, que les femmes du même âge, à vivre dans une maison (63,6 c. 54,7 %).

Par ailleurs, la proportion de personnes vivant dans une maison décroît avec l'âge.

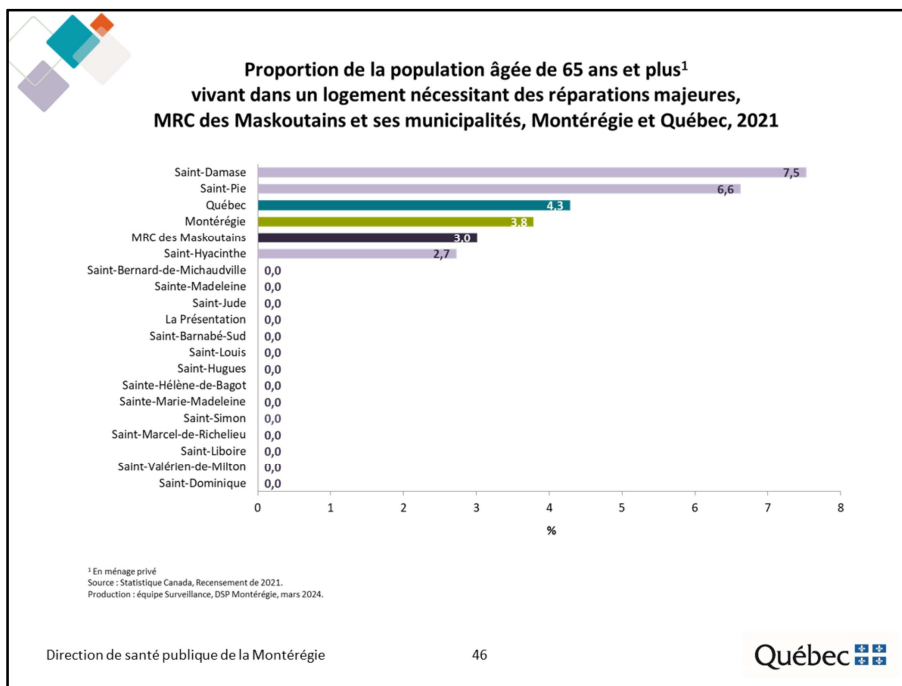


Selon le Recensement de 2021, dans la MRC des Maskoutains, plus du tiers des personnes âgées (38,1 %) vivent dans un logement construit avant 1971. Cette proportion est supérieure à celle observée en Montérégie (31,8 %), mais comparable à celle observée au Québec (38,8 %).

À Saint-Marcel-de-Richelieu et Saint-Louis, plus de la moitié des personnes âgées résident dans un vieux logement alors qu'à la Présentation et Sainte-Marie-Madeleine, cela concerne moins du quart des personnes âgées.

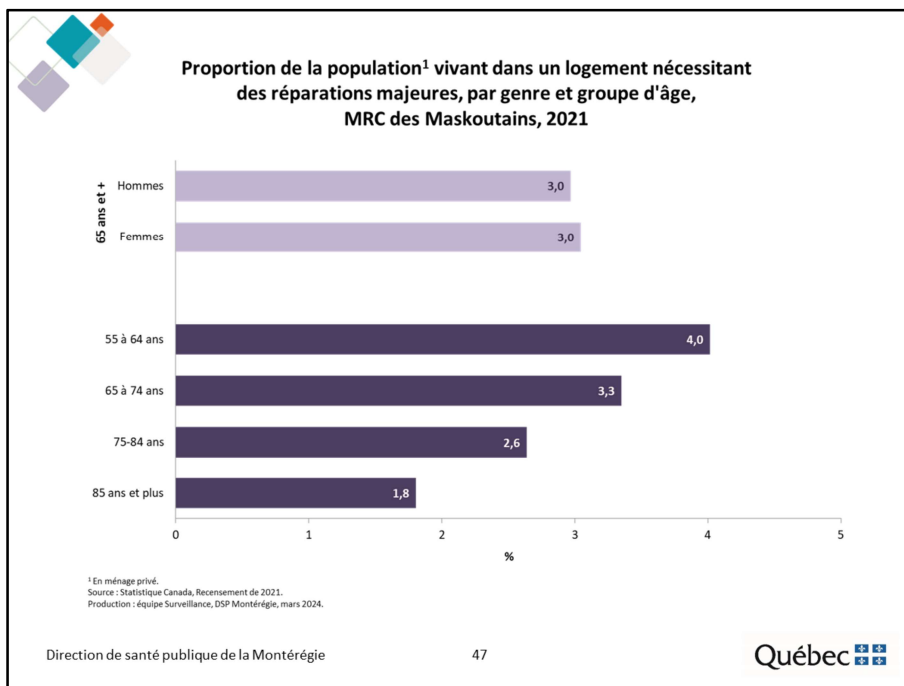


Dans la MRC des Maskoutains, à partir de 65 à 74 ans, la proportion de personnes vivant dans un vieux logement augmente au fil des âges.

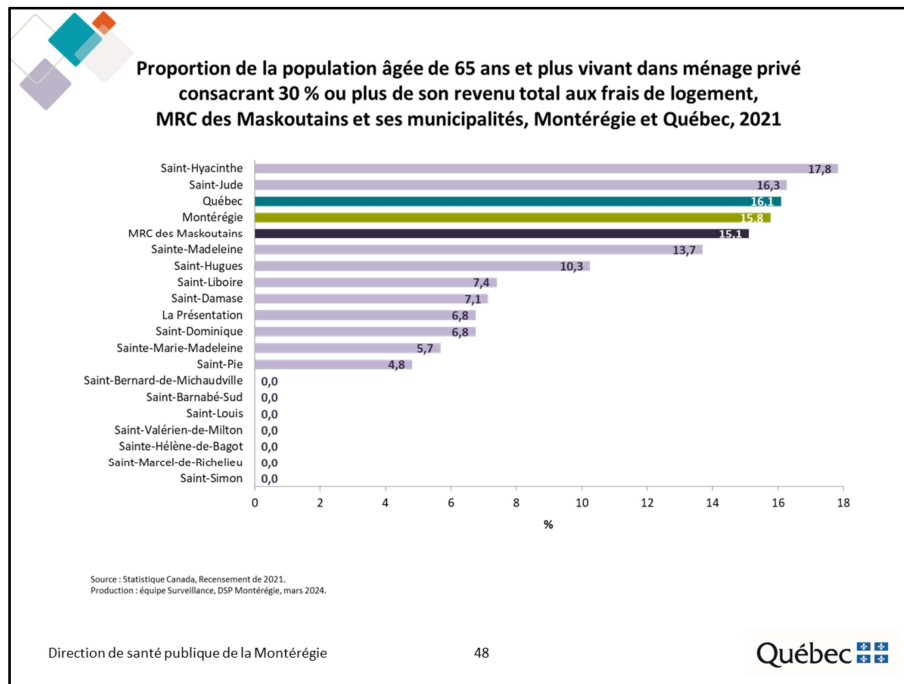


Selon le Recensement de 2021, dans la MRC des Maskoutains, 3,0 % des personnes âgées vivent dans un logement nécessitant des réparations majeures, proportion comparable à celle observée en Montérégie (3,8 %), mais inférieure à celle observée au Québec (4,3 %).

À Saint-Damase, la proportion des personnes âgées résidant dans un logement nécessitant des réparations majeures est plus élevée.

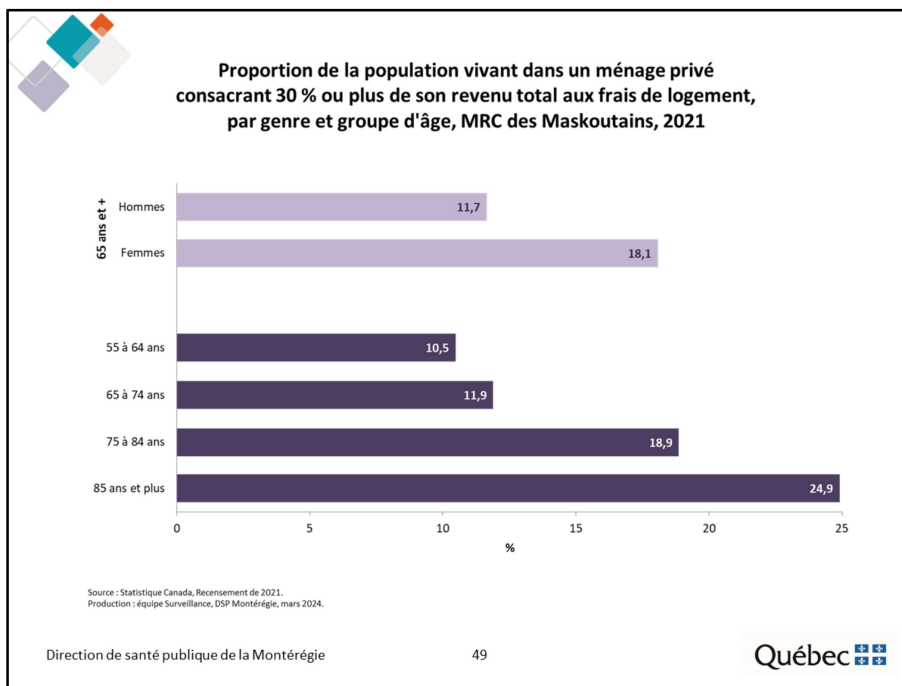


Dans la MRC des Maskoutains, la proportion de personnes vivant dans un logement nécessitant des réparations majeures décroît avec l'âge.



Selon le Recensement de 2021, près de 15 % des personnes âgées de la MRC des Maskoutains vivent dans un ménage consacrant 30 % ou plus de son revenu total aux frais de logement. Cette proportion est comparable à celles observées en Montérégie (15,8 %) et au Québec (16,1 %).

Note : Cet indicateur doit être interprété avec prudence considérant les effets de la pandémie sur le marché du travail et les différentes mesures d'aide financière offertes par le gouvernement.



Dans la MRC des Maskoutains, les femmes de 65 ans et plus sont plus nombreuses, en proportion, que les hommes du même âge, à vivre dans un logement inabordable (18,1 c. 11,7 %). Par ailleurs, la proportion de personnes âgées vivant dans un logement inabordable croît avec l'âge, passant de 10,5 % chez les 55 à 64 ans à 24,9 % chez les personnes âgées de 85 ans et plus.

Note : Cet indicateur doit être interprété avec prudence considérant les effets de la pandémie sur le marché du travail et les différentes mesures d'aide financière offertes par le gouvernement.



IV. Faits saillants



Faits saillants

Dans l'ensemble, le profil socioéconomique des personnes âgées de la MRC des Maskoutains est plus défavorable que celui des personnes âgées de la Montérégie.

Comparativement à la Montérégie, la MRC des Maskoutains affiche notamment :

- Une proportion supérieure de personnes âgées :
 - ➔ Sans certificat, diplôme ou grade (33,1 c. 25,6 %)
 - ➔ Bénéficiaires du Supplément de revenu garanti (38,9 c. 32,8 %)
 - ➔ Vivant seules en logement privé (38,1 c. 33,2 %)
 - ➔ Locataires (35,5 c. 27,7 %)
 - ➔ Vivant dans un vieux logement (38,1 c. 31,8 %)

- Une proportion élevée du revenu provenant des transferts gouvernementaux (48,0 c. 43,4 %)

- Un revenu médian inférieur (27 200 c. 29 400 \$)



Faits saillants

Quelques municipalités se démarquent, notamment :

➤ **Saint-Jude :**

- ➔ Fort taux d'accroissement des personnes âgées
- ➔ Forte proportion de personnes âgées :
 - ➔ Bénéficiaires du Supplément de revenu garanti (53,5 c. 38,9 %)
 - ➔ Vivant dans un vieux logement (46,5 c. 38,1 %)
 - ➔ Vivant dans un logement inabordable (16,3 c. 15,1 %)
- ➔ Une proportion élevée du revenu provenant des transferts gouvernementaux (69,0 c. 48,0 %)
- ➔ Un revenu médian inférieur (25 200 c. 27 200 \$)



Faits saillants

➤ La Présentation :

➔ Faible proportion de personnes âgées :

- ➔ Sans certificat, diplôme ou grade (25,0 c. 33,1 %)
- ➔ En situation de faible revenu selon la MPC (0,0 c. 2,8 %)
- ➔ Bénéficiaires du Supplément de revenu garanti (29,8 c. 38,9 %)
- ➔ Vivant seules en logement privé (33,3 c. 38,1 %)
- ➔ Locataires (20,2 c. 35,5 %)
- ➔ Vivant dans un vieux logement (23,8 c. 38,1 %)
- ➔ Vivant dans un logement inabordable (6,8 c. 15,1 %)

➔ Une proportion faible du revenu provenant des transferts gouvernementaux (40,0 c. 48,0 %)

➔ Un revenu médian supérieur (29 800 c. 27 200 \$)



Glossaire

Logement mobile : Logement individuel conçu et construit pour être transporté sur son propre châssis et que l'on peut déplacer sans grand délai.

Mesure du panier de consommation : La Mesure du panier de consommation élaborée par Emploi et Développement social Canada (EDSC) désigne la mesure de faible revenu fondée sur le coût d'un panier de biens et de services correspondant à un niveau de vie de base. Le seuil représente, selon des qualités et des quantités déterminées, les coûts de la nourriture, de l'habillement, des chaussures, du transport, du logement et des autres dépenses pour une famille de référence composée de deux adultes et deux enfants.


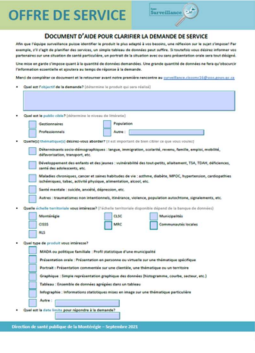
Revenu médian après impôt : revenu qui divise la population en deux groupes égaux, tel que la moitié de la population a un revenu supérieur et l'autre moitié, un revenu inférieur. Le revenu après impôt est composé de toutes les sources de revenus (revenu d'emploi, de placements et transferts gouvernementaux), moins l'impôt fédéral et provincial.


Logement nécessitant des réparations majeures : Les réparations majeures peuvent comprendre des problèmes compromettant la structure du logement ou les systèmes importants du logement (chauffage, plomberie et réseau électrique).

Frais de logement : montant total moyen de tous les frais de logements payés chaque mois par les ménages qui sont propriétaires ou locataires de leur logement (paiements hypothécaires ou loyer, impôt foncier, charges de copropriété, frais d'électricité, de chauffage, etc.).

Offre de service de l'Équipe Surveillance

- Disponible sur l'[Extranet santémontérégie – Portrait de la population](#)
- Présente : nos services, nos thématiques, nos partenaires, les avantages, la façon de faire et des exemples de produits
- Pour faire une demande :
 - [Document d'aide pour clarifier la demande de service](#)
 - Courriel : surveillance.ciissmc16@sss.gouv.qc.ca
 - Équipe Surveillance communiquera avec vous



- L'offre de service, développé par l'Équipe surveillance, est disponible sur l'Extranet – Surveillance de l'état de santé de la population
<https://extranet.santemonteregie.qc.ca/app/uploads/2023/12/offreservice-surveillance.pdf>
- Cette offre présente :
 - nos services - nous pouvons notamment analyser votre besoin, réaliser un produit, ou encore, vous soutenir dans la planification de services ou de projets;
 - nos thématiques - nous avons accès à de nombreuses banques de données couvrant une multitude de thématiques en lien avec la santé et ses déterminants;
 - nos partenaires;
 - les avantages de faire affaire avec nous - notre équipe détient une grande expertise dans le traitement, l'analyse et l'interprétation des données et comprend bien les enjeux et limites associées aux différentes banques de données;
 - des exemples de produits que nous réalisons.
- Pour faire une demande :
 - Un [Document d'aide pour clarifier la demande de service](#) est mis à votre disposition afin de circonscrire la demande et d'identifier le produit le plus adapté à vos besoins
<https://extranet.santemonteregie.qc.ca/app/uploads/2024/01/documentaidedemande-surveillance.pdf>

Les demandes sont acheminées au courriel génétique pour l'équipe Surveillance

- Suite à la réception du courriel, un membre de l'équipe surveillance communiquera avec vous afin de faire un retour sur le Document d'aide pour clarifier la demande de service (objectifs, publics cibles, thématiques, territoires et échéanciers)