


**Profil de la population et des familles
de la ville de
Saint-Lambert**

Mélissa Beaudry-Godin
Janvier 2024

Direction de santé publique de la Montérégie

1

Québec 



Mélissa Beaudry-Godin, Ph. D. Démographie

CISSS de la Montérégie-Centre
Direction de santé publique
Équipe Surveillance
1255 rue Beaugard, Longueuil (Québec) J4K 2M3

Courriel : melissa.beaudry-godin.agence16@ssss.gouv.qc.ca

WEB : <https://www.santemonteregie.qc.ca/extranet-surveillance-de-letat-de-sante-de-la-population>

Ce Portfolio comporte des commentaires sous la plupart des diapositives. Il est conseillé d'utiliser l'affichage *Page de commentaires*.

Citation suggérée

Beaudry-Godin, M. (2024). *Profil de la population et des familles de la municipalité de Saint-Lambert*. Portfolio. Longueuil : Centre intégré de santé et de services sociaux de la Montérégie-Centre. Direction de santé publique. Équipe Surveillance.



Introduction

Sources de données

- ✓ Estimations et projections de population de l'Institut de la statistique du Québec (ISQ)
- ✓ Recensements court et détaillé de 2021 (Statistique Canada)

3 volets à l'analyse

- I. Population
 - Conditions sociodémographiques
 - Conditions socioéconomiques
 - Logement
- II. Familles
 - Conditions sociodémographiques
 - Conditions socioéconomiques
- III. Faits saillants

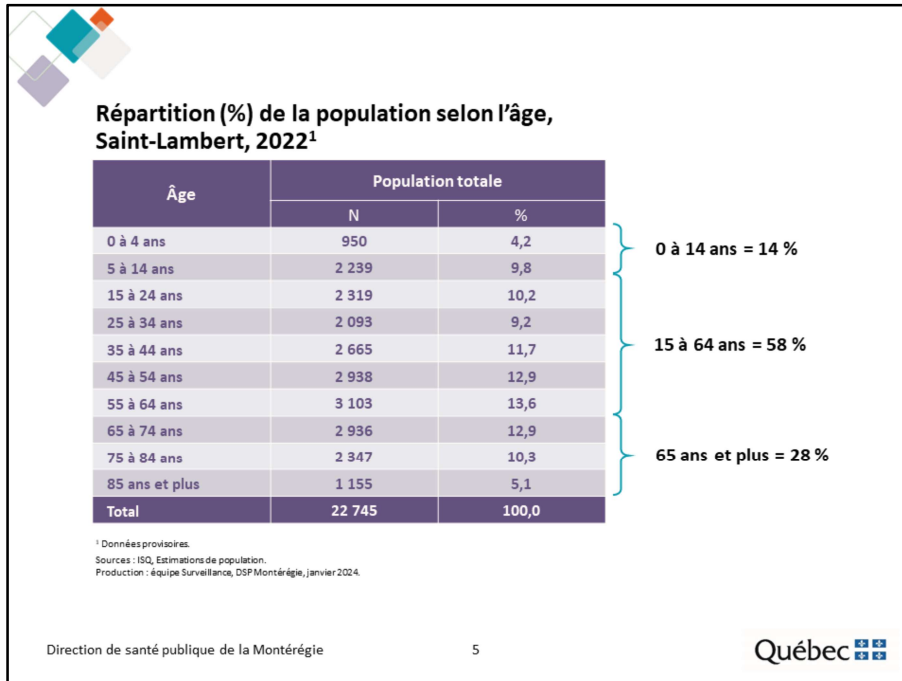
Comparaisons

- ✓ Âge et sexe
- ✓ MRC, Montérégie et Québec

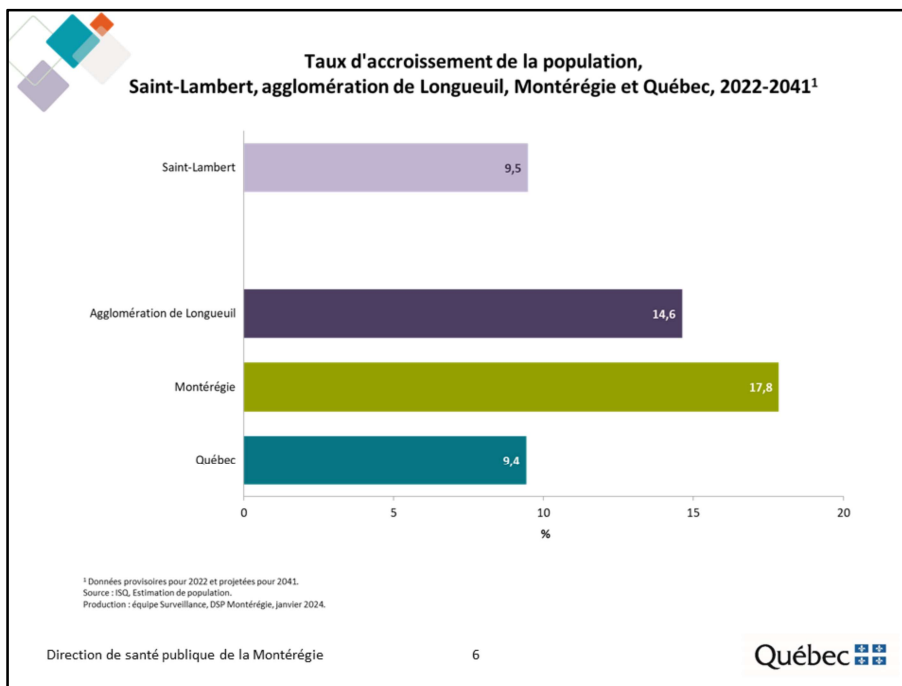


I. Population

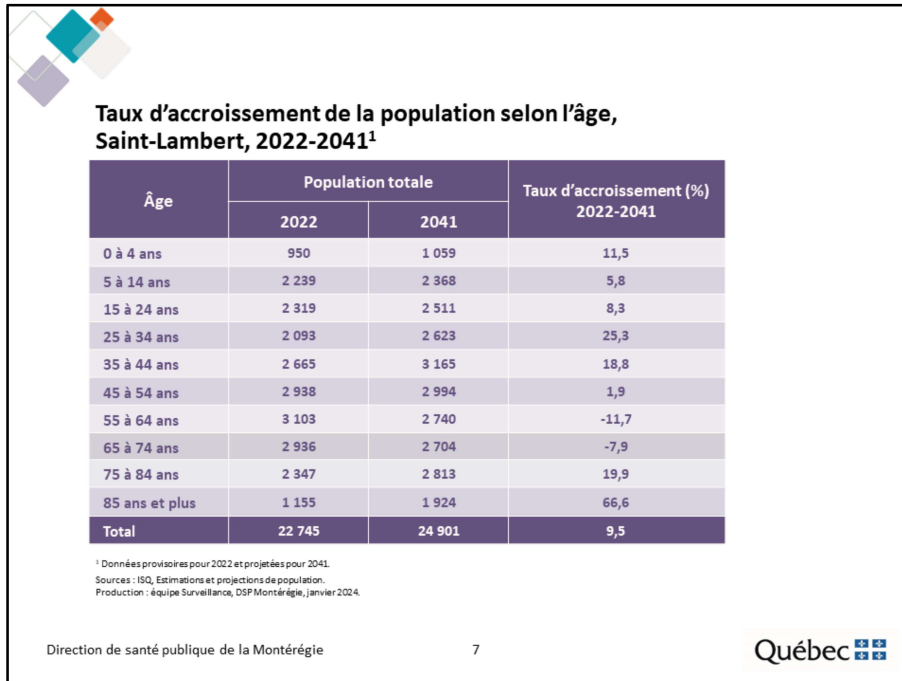
Conditions sociodémographiques



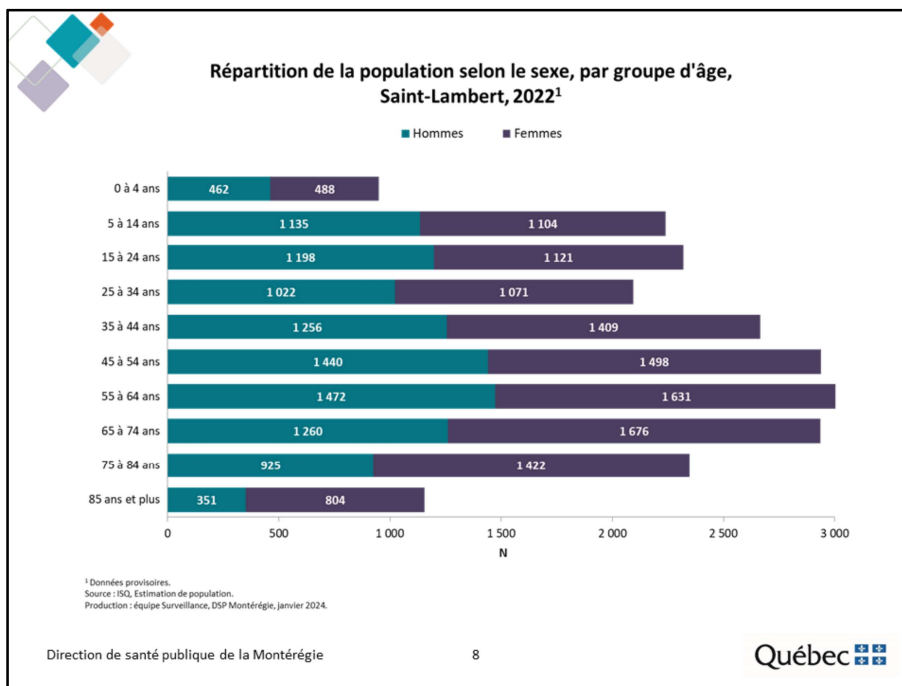
Au 1^{er} juillet 2022, la ville de Saint-Lambert compte 22 745 habitants dont 58 % sont âgés de 15 à 64 ans. On y dénombre deux fois moins de jeunes de moins de 15 ans (14 %) que de personnes âgées de 65 ans et plus (28 %).



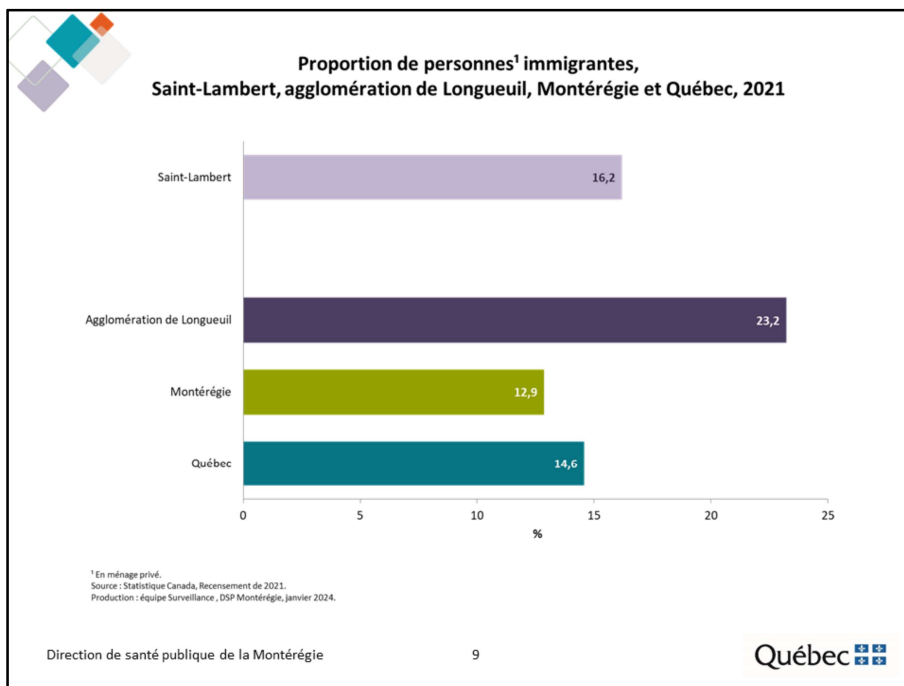
Selon les dernières projections de l'Institut de la statistique du Québec, la population de Saint-Lambert devrait s'accroître d'environ 10 % d'ici 2041. Il s'agit d'un taux inférieur à ceux observés dans l'agglomération de Longueuil et en Montérégie.



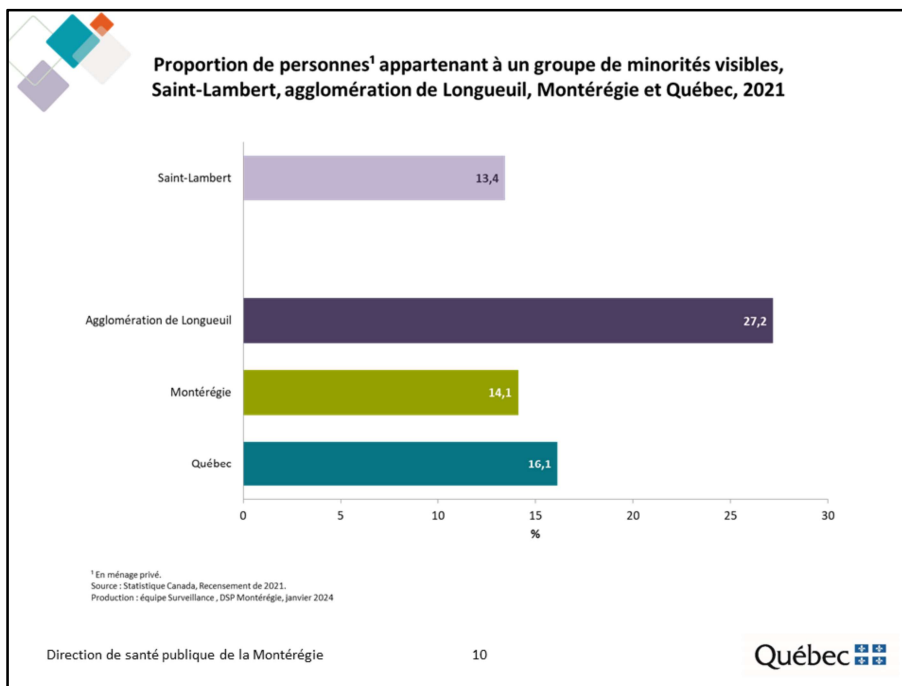
À Saint-Lambert, la population âgée de 85 ans et plus devrait s'accroître d'environ 67 % entre 2022 et 2041. Les populations âgées de 55 à 64 ans et 65 à 74 ans devraient toutefois décroître d'ici 2041.



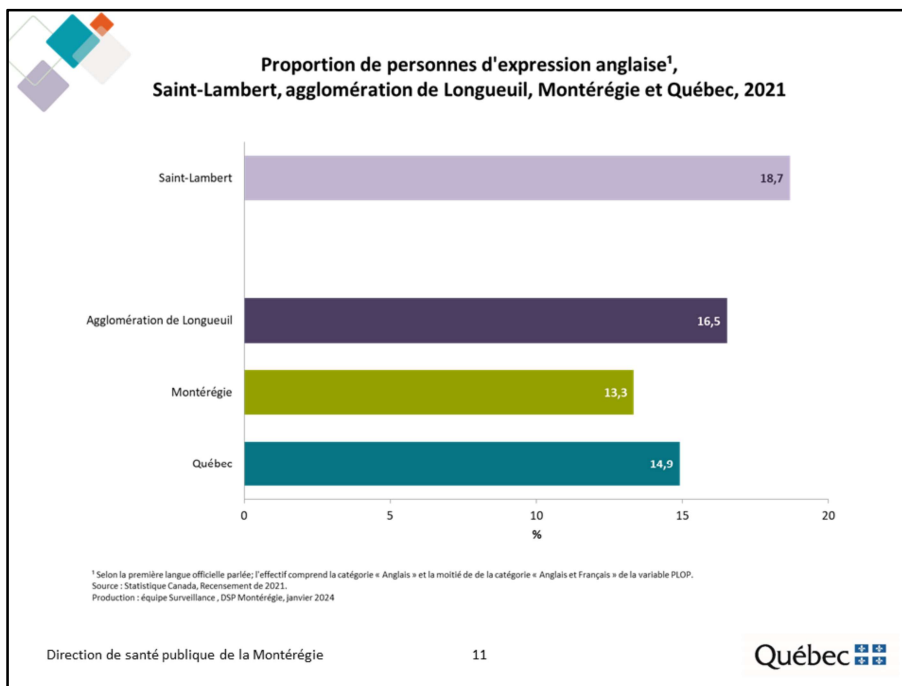
Au 1^{er} juillet 2022, à Saint-Lambert, on dénombre plus d'hommes que de femmes seulement chez les personnes âgées de 5 à 24 ans.



Selon le Recensement de 2021, 16,2 % de la population de Saint-Lambert est née à l'extérieur du Canada. Cette proportion est inférieure à celle observée dans l'agglomération de Longueuil, mais supérieure à celles observées en Montérégie et au Québec.



Selon le Recensement de 2021, environ 13 % de la population de Saint-Lambert appartient à un groupe de minorités visibles. Cette proportion est inférieure à celles observées dans les trois autres territoires.



La première langue officielle parlée est l'indicateur qui permet d'identifier, le plus justement possible, la population susceptible de vouloir être desservie en anglais.

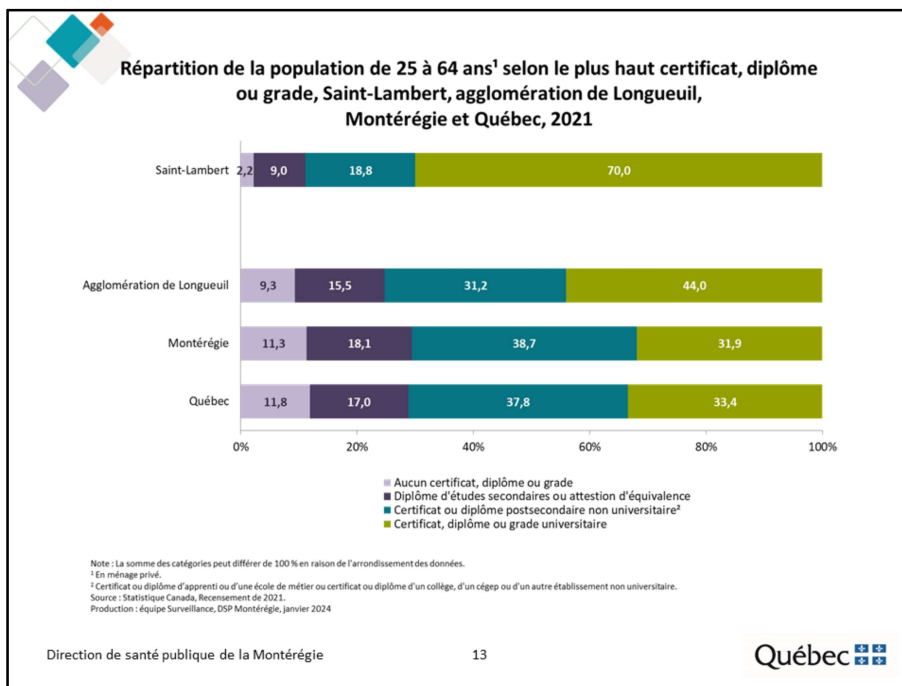
Elle permet donc d'estimer la taille et l'importance relative de la communauté d'expression anglaise sur un territoire donné.

Selon le Recensement de 2021, les personnes d'expression anglaise représentent près du cinquième (18,7 %) de la population de Saint-Lambert. Cette proportion est supérieure à celles observées dans les trois autres territoires.

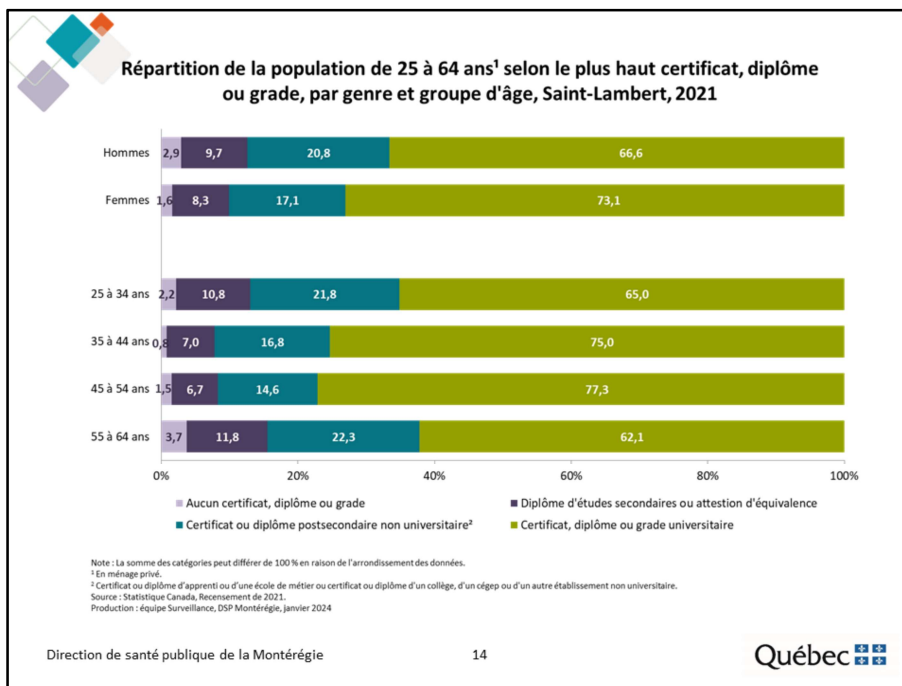


I. Population

Conditions socioéconomiques

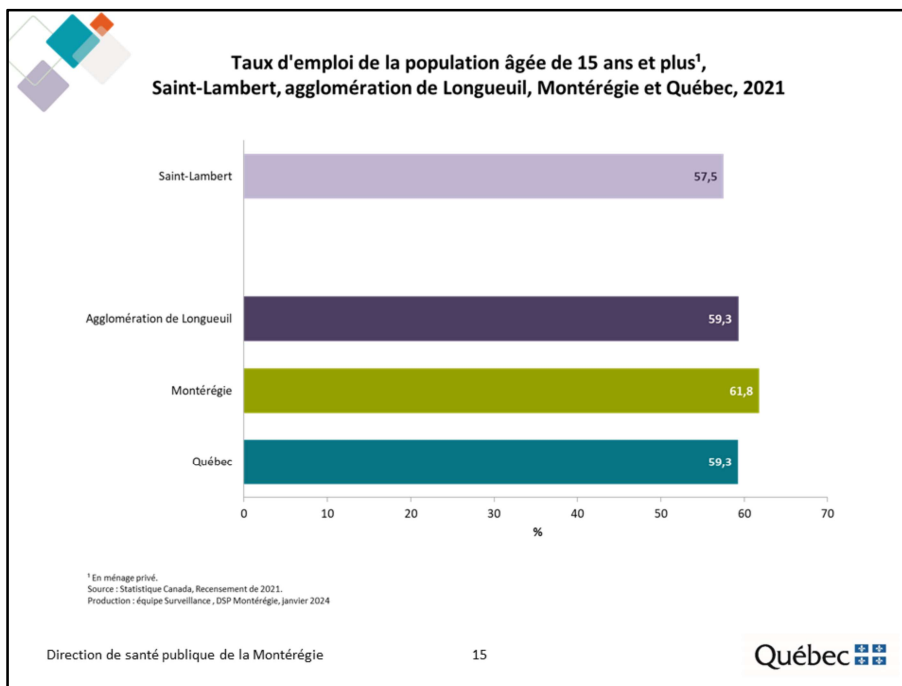


Selon le Recensement de 2021, à Saint-Lambert, environ 2 % des personnes âgées de 25 à 64 ans n'ont aucun certificat, diplôme ou grade. Il s'agit d'une proportion largement inférieure à celles observées dans les trois autres territoires. Par ailleurs, 70,0 % de la population âgée de 25 à 64 ans détient un certificat, diplôme ou grade universitaire.



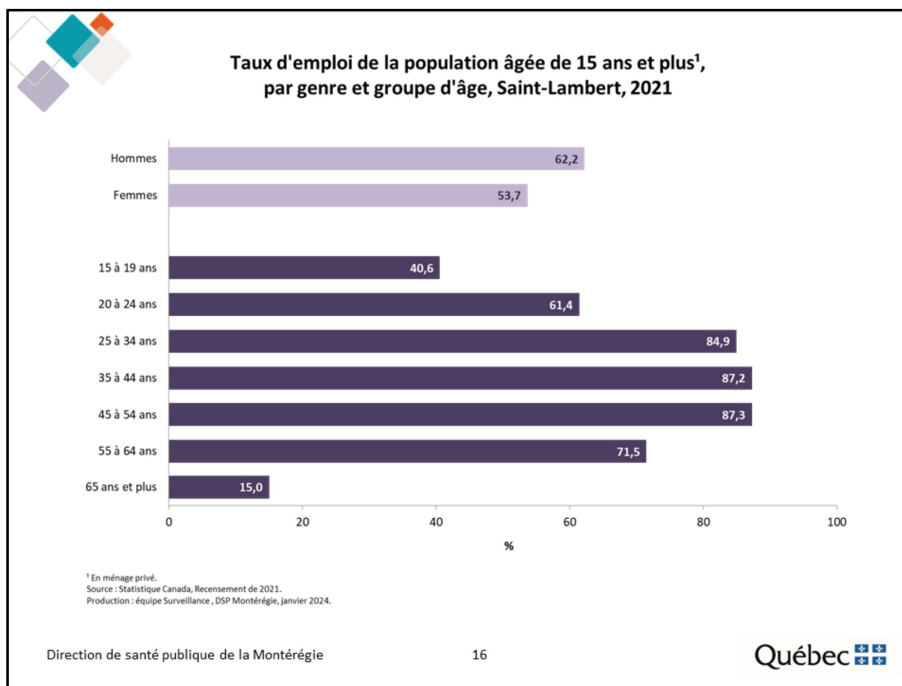
À Saint-Lambert, la proportion de personnes âgées de 25 à 64 ans sans certificat, diplôme ou grade est plus élevée chez les hommes que chez les femmes (2,9 c. 2,6 %). Par ailleurs, les femmes sont proportionnellement plus nombreuses à détenir un certificat, diplôme ou grade universitaire (73,1 c. 66,6 %).

Environ 2 % des personnes âgées de 25 à 34 ans ne détiennent aucun certificat, diplôme ou grade, proportion supérieure à celles observées chez les 35 à 54 ans.



Selon le Recensement de 2021, le taux d'emploi de la population de 15 ans et plus de Saint-Lambert se chiffre à 57,5 %. Il s'agit d'un taux inférieur à ceux observés dans les trois autres territoires.

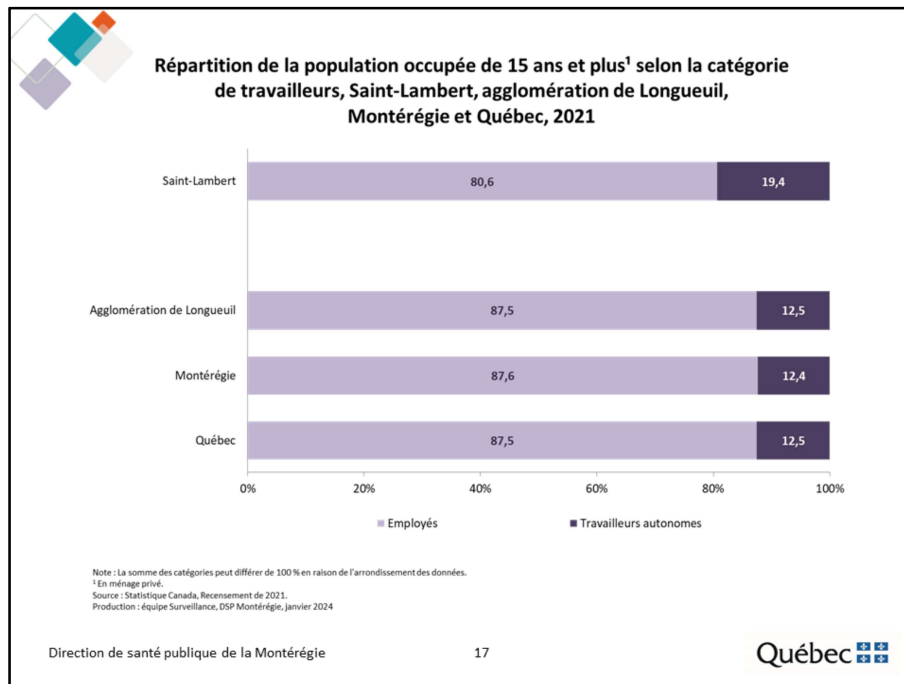
Note : Cet indicateur doit être interprété avec prudence considérant les effets de la pandémie sur le marché du travail.



À Saint-Lambert, le taux d'emploi des hommes de 15 ans et plus est plus élevé que celui des femmes du même âge (62,2 c. 53,7 %).

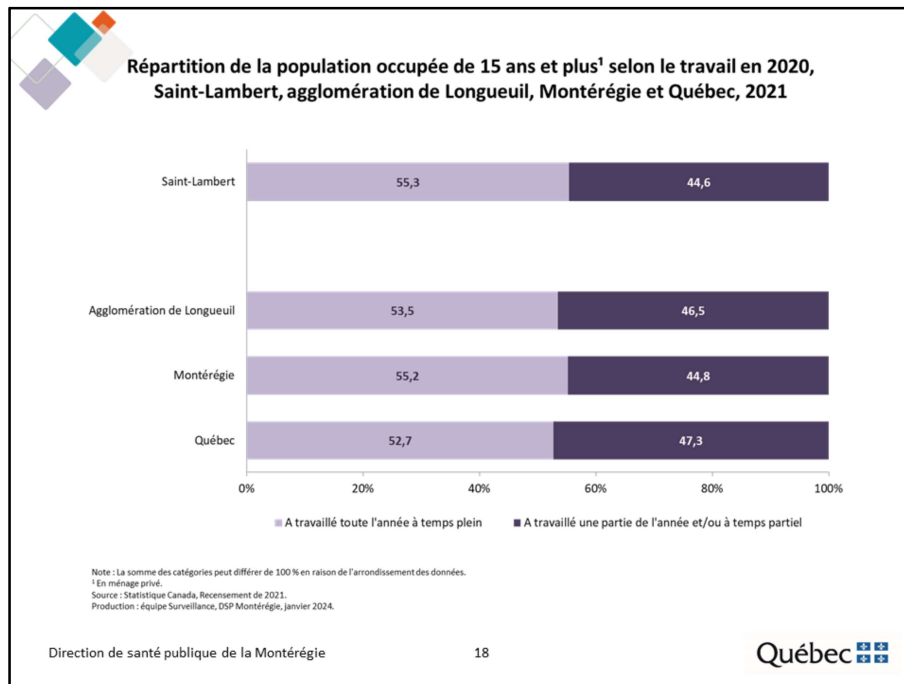
Le taux d'emploi augmente avec l'âge, passant de 40,6 % chez les 15 à 19 ans à 87,3 % chez les 45 à 54 ans. À partir cet âge, le taux d'emploi diminue pour atteindre 71,5 % chez les 55 à 64 ans et 15,0 % chez les 65 ans et plus.

Note : Cet indicateur doit être interprété avec prudence considérant les effets de la pandémie sur le marché du travail.



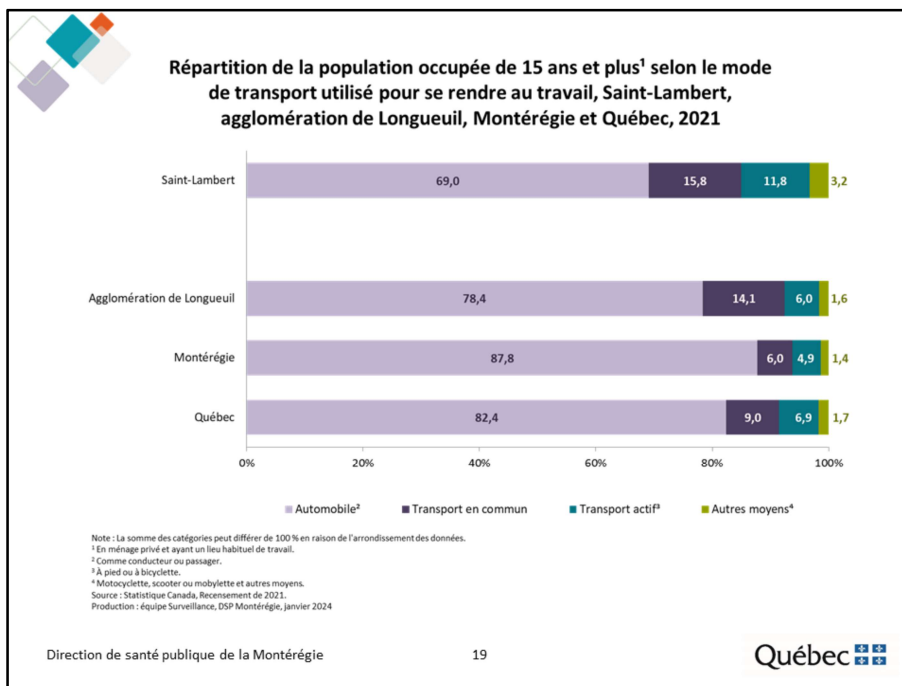
Selon le Recensement de 2021, à Saint-Lambert, le cinquième (19,4 %) des travailleurs ont déclaré être des travailleurs autonomes. Cette proportion est nettement supérieure à celles observées dans les trois autres territoires.

Note : Cet indicateur doit être interprété avec prudence considérant les effets de la pandémie sur le marché du travail.



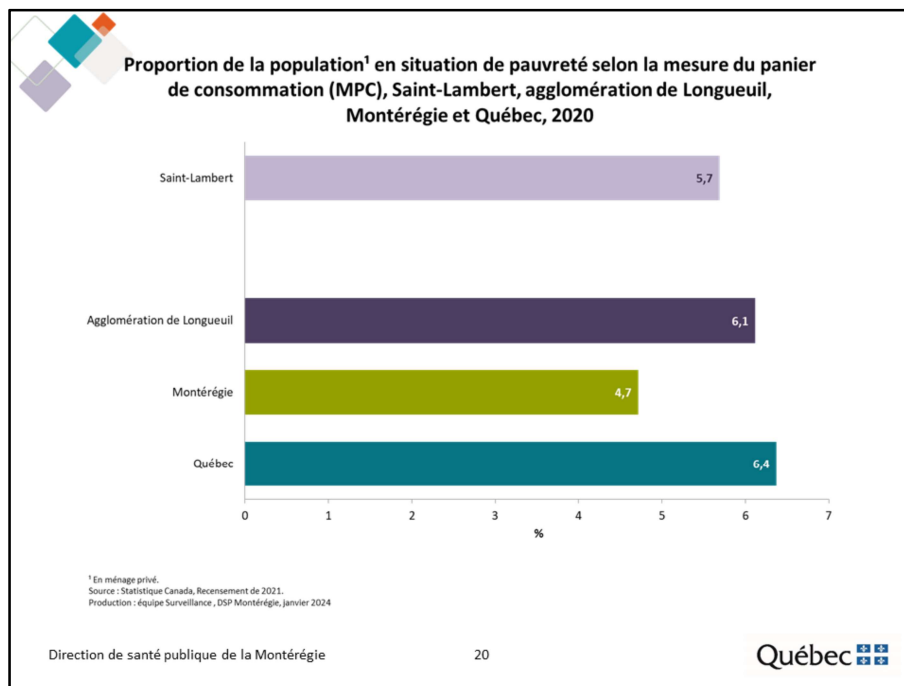
Selon le Recensement de 2021, à Saint-Lambert, 44,6 % de la population occupée a déclaré avoir travaillé une partie de l'année et/ou à temps partiel en 2020. Cette proportion est comparable à celles observées dans l'agglomération de Longueuil et en Montérégie.

Note : Cet indicateur doit être interprété avec prudence considérant les effets de la pandémie sur le marché du travail.



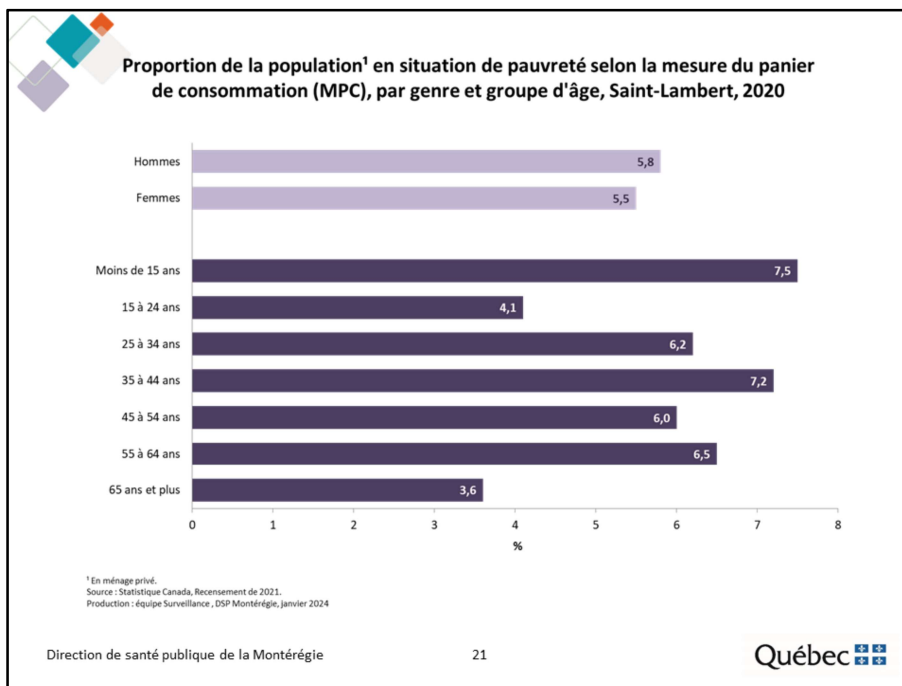
Selon le Recensement de 2021, à Saint-Lambert, 69,0 % de la population occupée ayant un lieu habituel de travail utilise l'automobile (comme conducteur ou passager) comme mode de navettage. Cette proportion est nettement inférieure à celles observées dans les trois autres territoires. À Saint-Lambert, environ 16 % des travailleurs font la navette en transport en commun et 12 % à pied ou à bicyclette.

Note : Cet indicateur doit être interprété avec prudence considérant les effets de la pandémie sur le marché du travail.



Selon le Recensement de 2021, à Saint-Lambert, environ 6 % de la population est en situation de pauvreté selon la mesure du panier de consommation (MPC). Cette proportion est comparable à celle observée dans l’agglomération de Longueuil, mais légèrement supérieure à celle observée en Montérégie.

Note : Cet indicateur doit être interprété avec prudence considérant les effets de la pandémie sur le marché du travail et les différentes mesures d’aide financière offertes par le gouvernement.

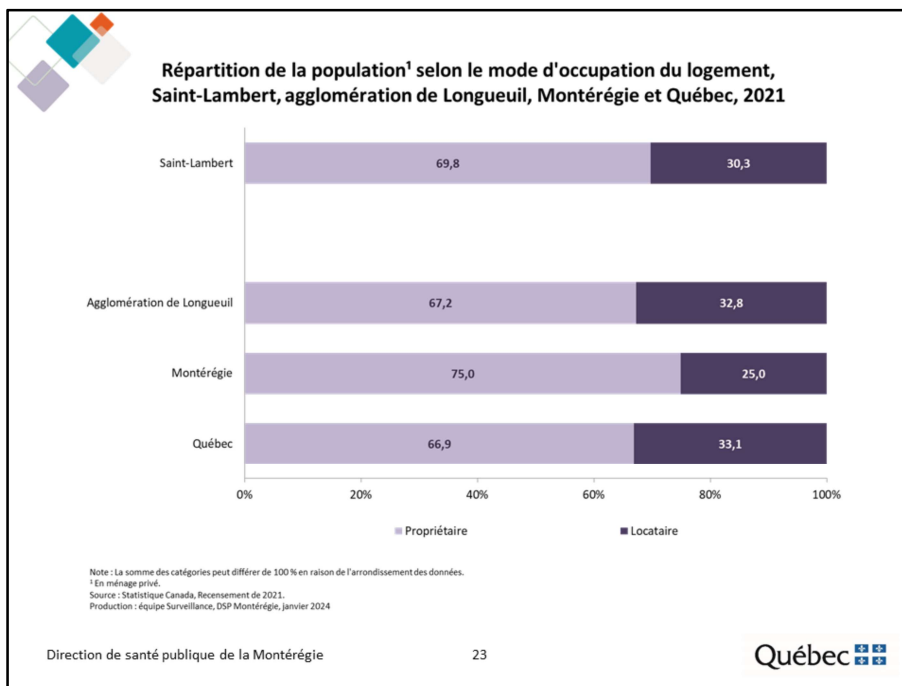


À Saint-Lambert, la proportion de personnes en situation de pauvreté s'avère plus élevée chez celles âgées de moins de 15 ans et de 35 à 44 ans.

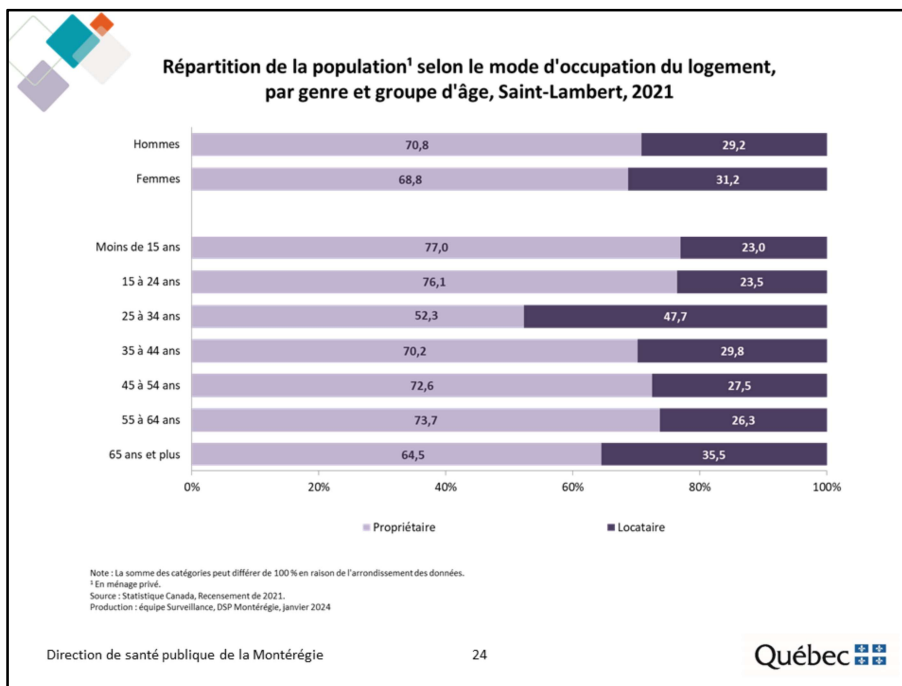
Note : Cet indicateur doit être interprété avec prudence considérant les effets de la pandémie sur le marché du travail et les différentes mesures d'aide financière offertes par le gouvernement.



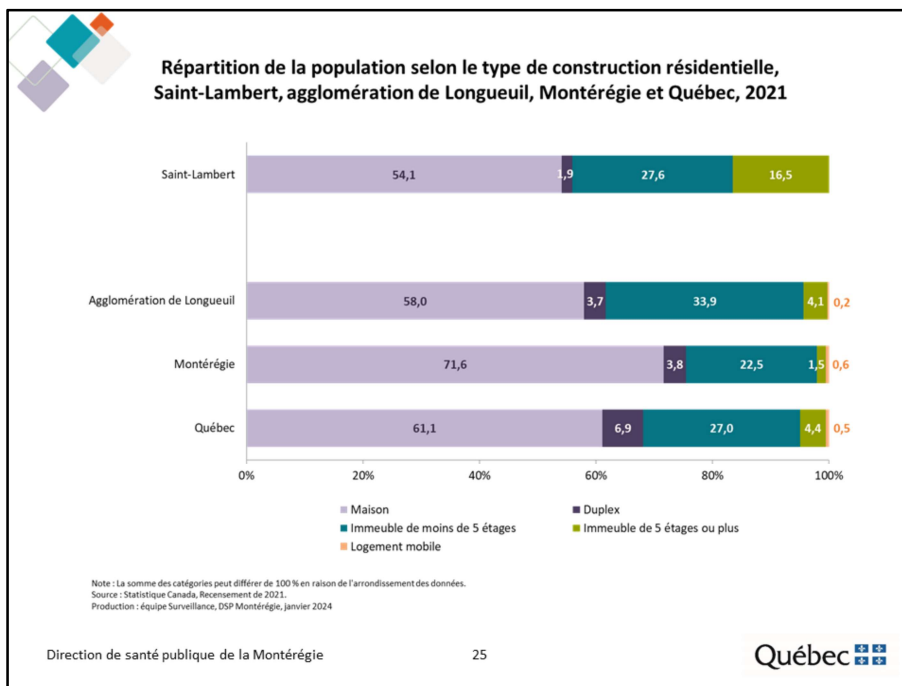
I. Population Logement



Selon le Recensement de 2021, à Saint-Lambert, près de sept résidents (69,8 %) sur dix sont propriétaires de leur logement. Cette proportion est légèrement supérieure à celles observées dans l'agglomération de Longueuil et au Québec, mais inférieure à celle observée en Montérégie.



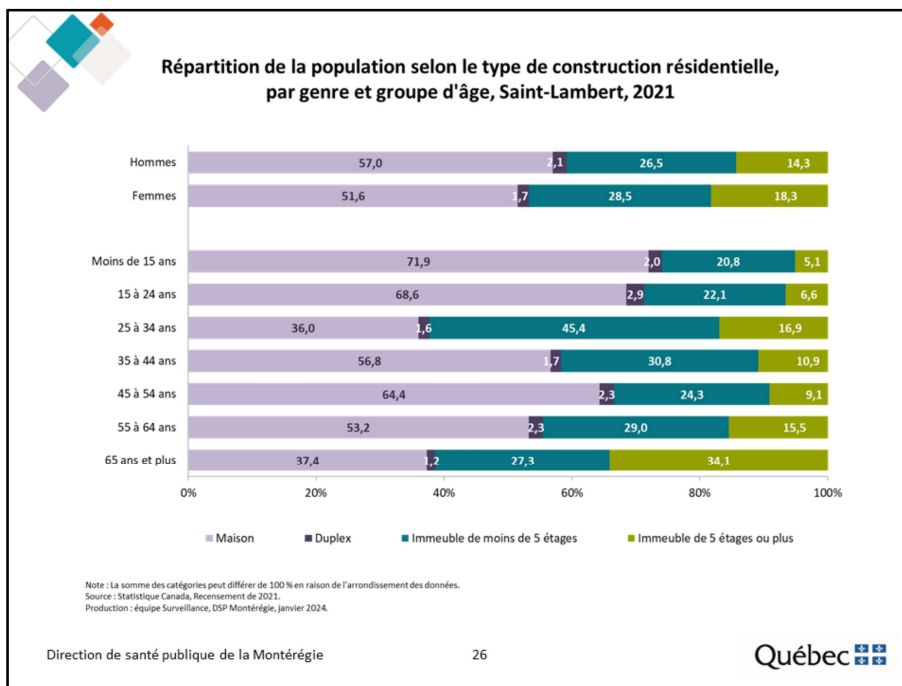
À Saint-Lambert, on dénombre proportionnellement plus d'hommes que de femmes propriétaires (70,8 c. 68,8 %). Par ailleurs, toutes proportions gardées, les personnes âgées de 25 à 34 ans et de 65 ans et plus sont moins nombreuses à posséder un logement.



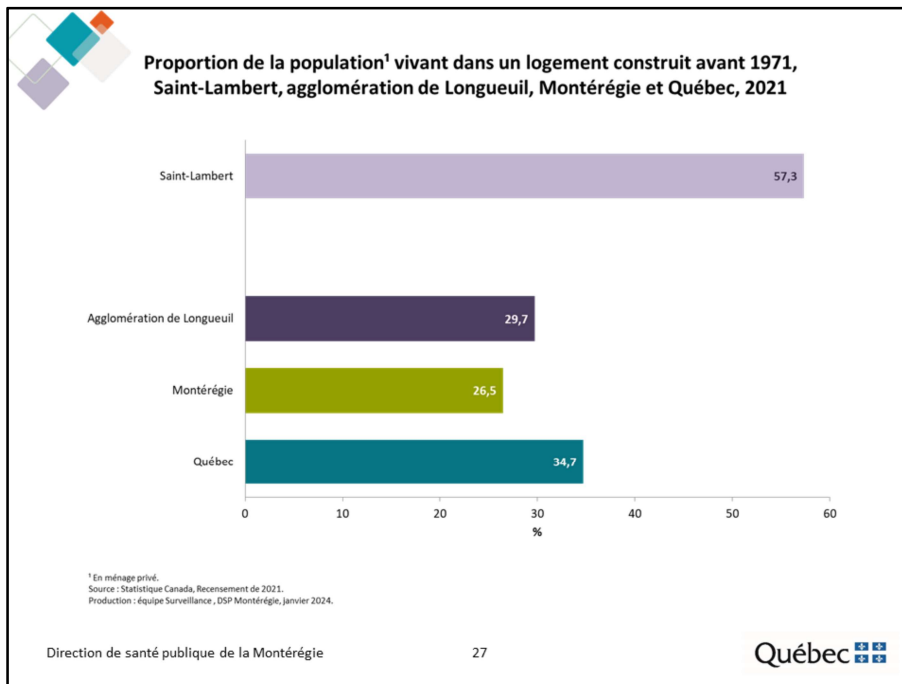
Selon le recensement de 2021, à Saint-Lambert :

- 54,1 % de la population réside dans une maison;
- 27,6 % dans un immeuble à logements de moins de 5 étages;
- 16,5 % dans un immeuble à logements de 5 étages ou plus;
- 1,9 % dans un duplex.

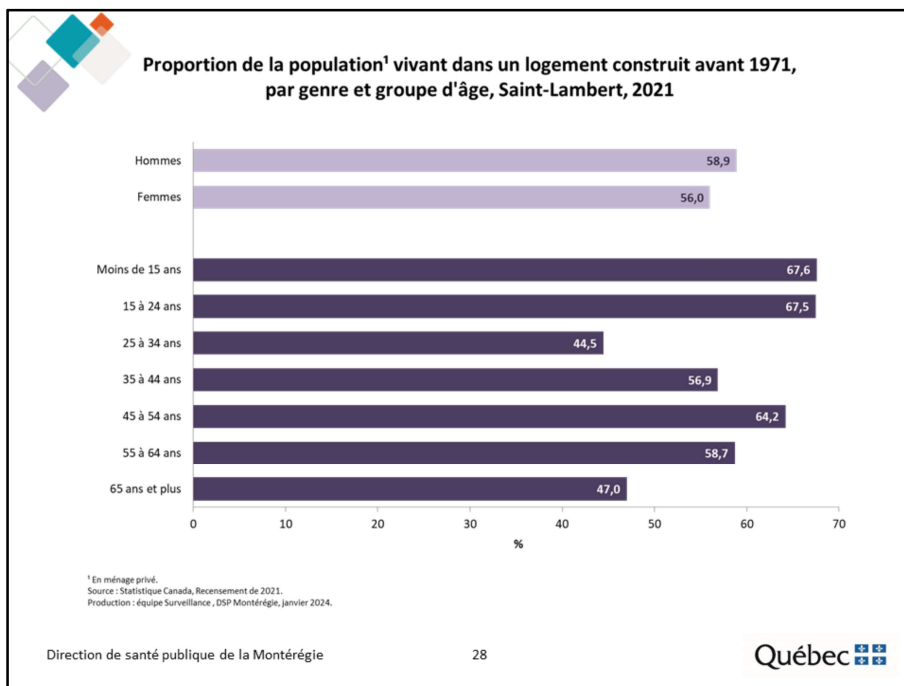
Les résidents de Saint-Lambert sont plus nombreux, en proportion, à vivre dans un immeuble à logements que les résidents des trois autres territoires.



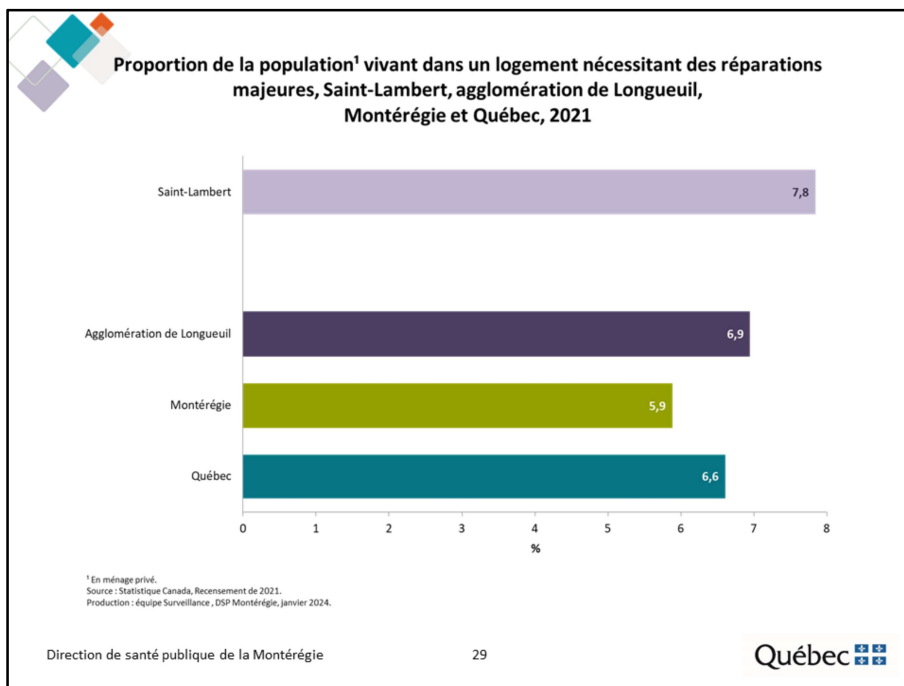
À Saint-Lambert, les femmes sont proportionnellement plus nombreuses que les hommes à vivre dans un immeuble à logements (46,8 c. 40,8 %). Par ailleurs, cela concerne près des trois quarts des personnes âgées de 25 à 34 ans (62,3 %) et des personnes âgées de 65 ans et plus (61,4 %).



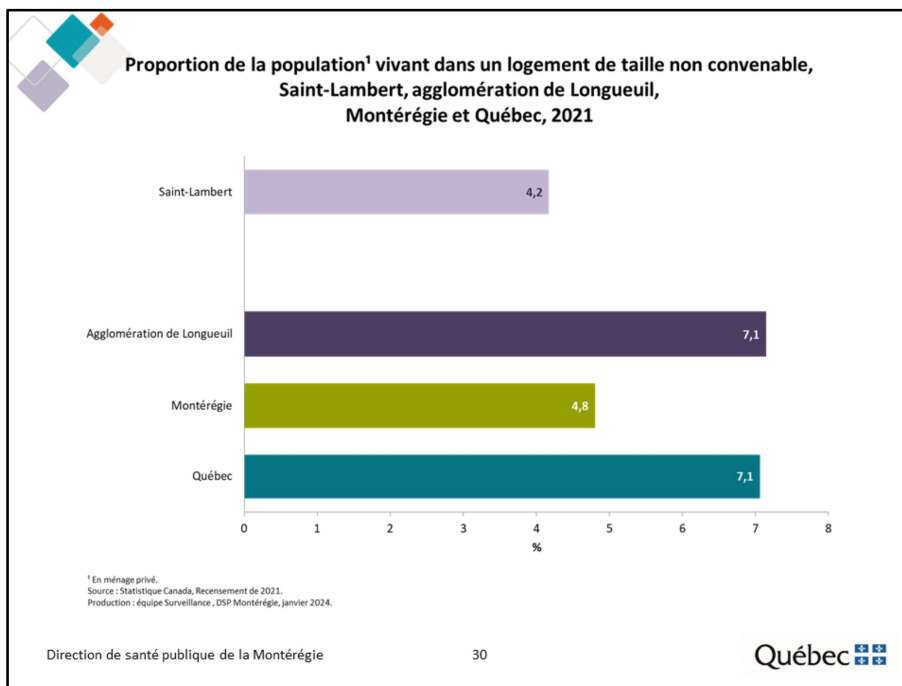
Selon le Recensement de 2021, à Saint-Lambert, plus de la moitié de la population (57,3 %) habite dans un vieux logement (construit avant 1971). Cette proportion est largement supérieure à celles observées dans les trois autres territoires.



À Saint-Lambert, les hommes et les personnes âgées de moins de 25 ans sont proportionnellement plus nombreux à vivre dans un vieux logement.

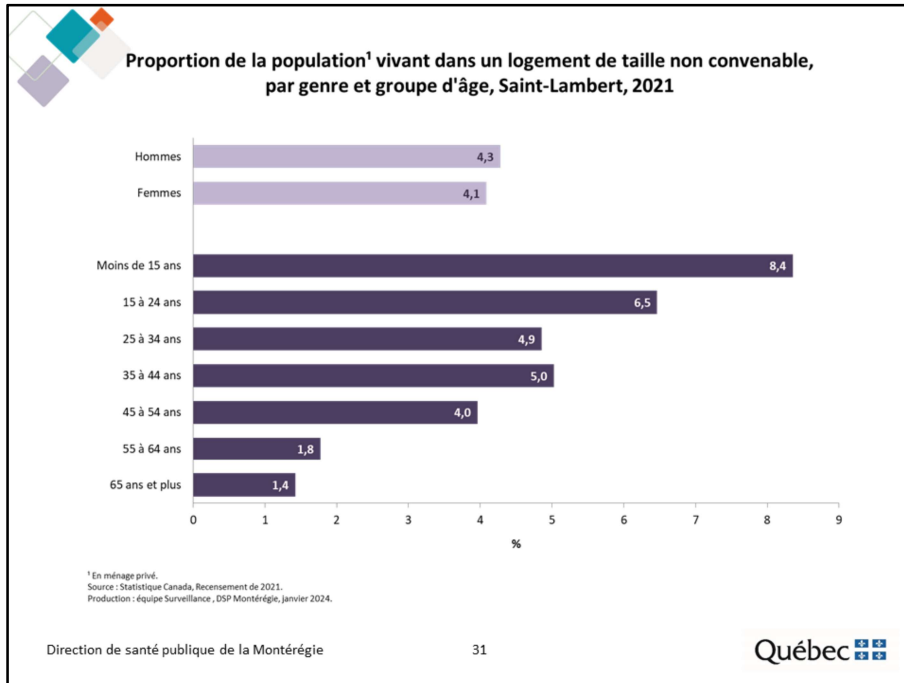


Selon le Recensement de 2021, à Saint-Lambert, environ 8 % de la population vit dans un logement nécessitant des réparations majeures. Cette proportion est supérieure à celles observées dans les trois autres territoires.

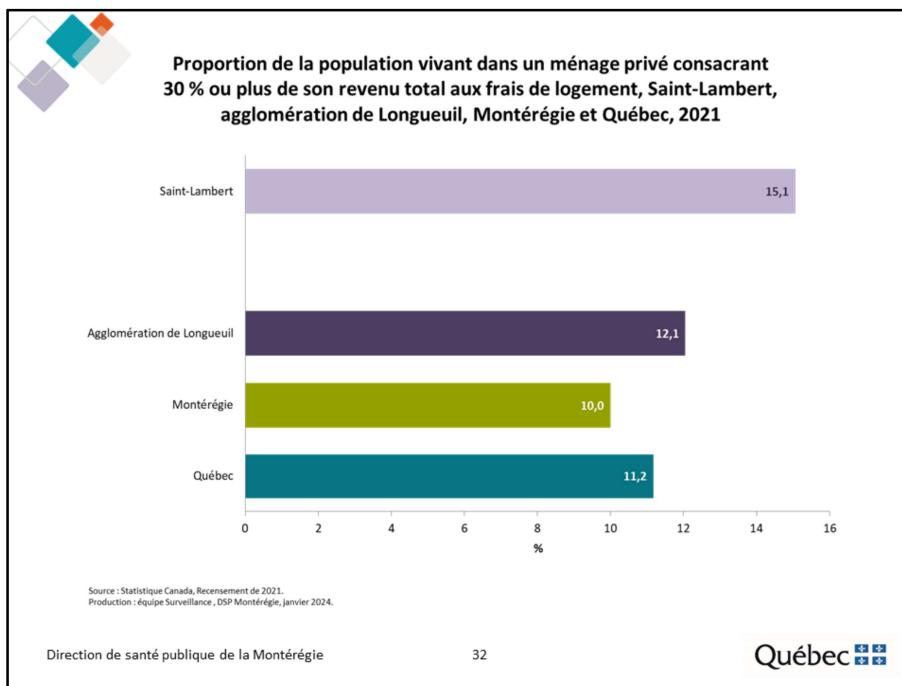


Selon le Recensement de 2021, environ 4 % de la population de Saint-Lambert vit dans un logement de taille non convenable, soit un logement ne comportant pas suffisamment de chambres à coucher pour la taille et la composition du ménage.

Cette proportion est inférieure à celles observées dans les trois autres territoires.

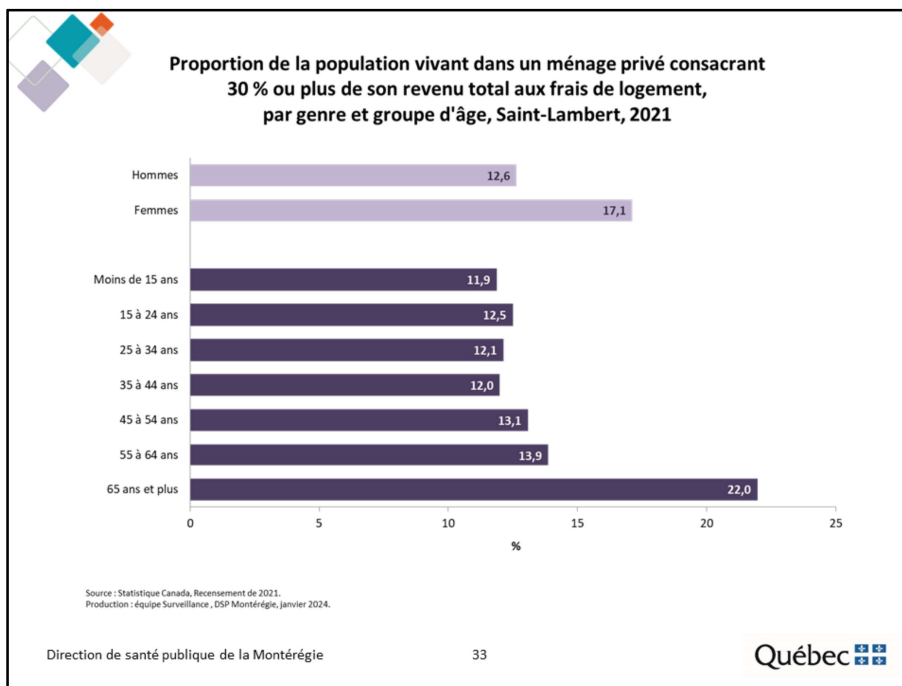


Dans l'ensemble, à Saint-Lambert, la proportion de la population vivant dans un logement de taille non convenable décroît avec l'âge.



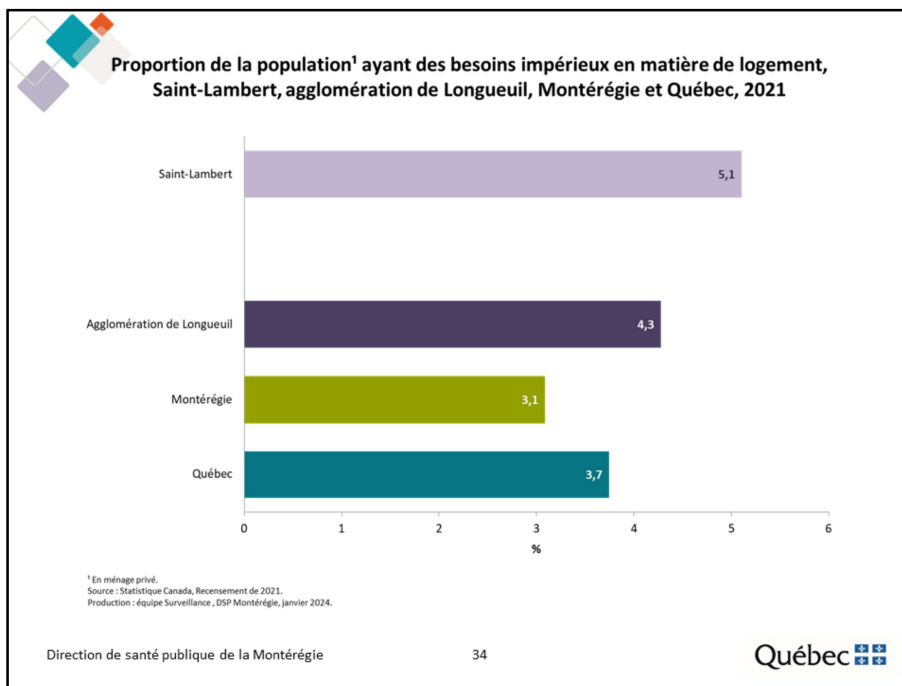
Selon le Recensement de 2021, à Saint-Lambert, environ 15 % de la population vit dans un ménage privé consacrant 30 % ou plus de son revenu total aux frais de logement. Cette proportion est supérieure à celles observées dans les trois autres territoires.

Note : Cet indicateur doit être interprété avec prudence considérant les effets de la pandémie sur le marché du travail et les différentes mesures d'aide financière offertes par le gouvernement.



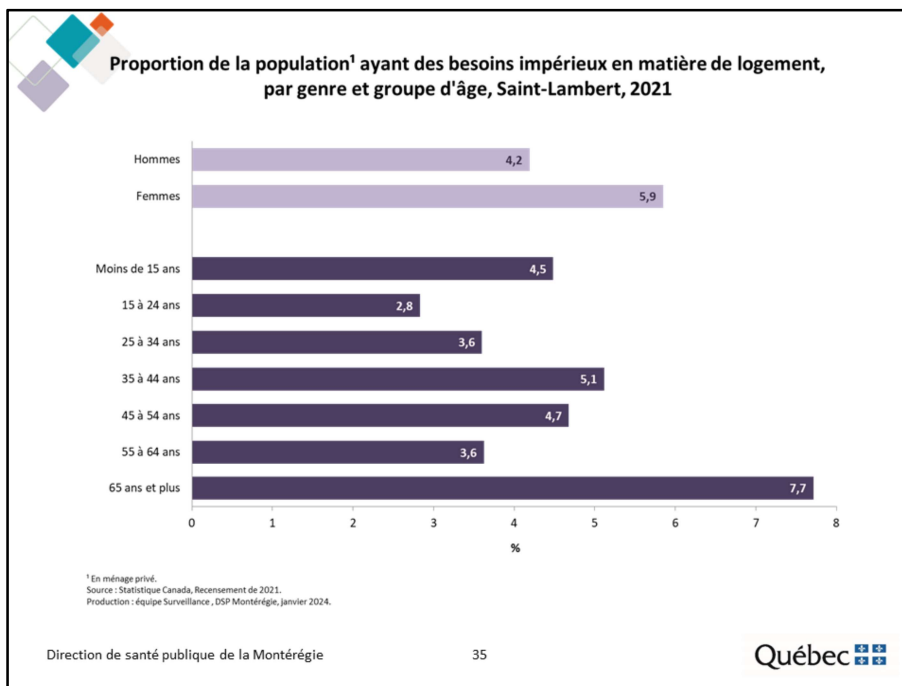
À Saint-Lambert, les femmes sont proportionnellement plus nombreuses que les hommes à vivre dans un logement inabordable (17,1 c. 12,6 %). Par ailleurs, plus du cinquième (22,0 %) des personnes âgées de 65 ans et plus ont un taux d'effort au logement supérieur ou égal à 30 %.

Note : Cet indicateur doit être interprété avec prudence considérant les effets de la pandémie sur le marché du travail et les différentes mesures d'aide financière offertes par le gouvernement.



Selon le Recensement de 2021, à Saint-Lambert, environ 5 % de la population a des besoins impérieux en matière de logement. Cette proportion est supérieure à celles observées dans les trois autres territoires.

Note : Cet indicateur doit être interprété avec prudence considérant les effets de la pandémie sur le marché du travail et les différentes mesures d'aide financière offertes par le gouvernement.




À Saint-Lambert, les femmes et les personnes âgées de 65 ans et plus sont plus nombreuses, en proportion, à avoir des besoins impérieux en matière de logement.



II. Familles


Conditions sociodémographiques



Répartition des familles selon la structure de la famille, Saint-Lambert, agglomération de Longueuil, Montérégie et Québec, 2021

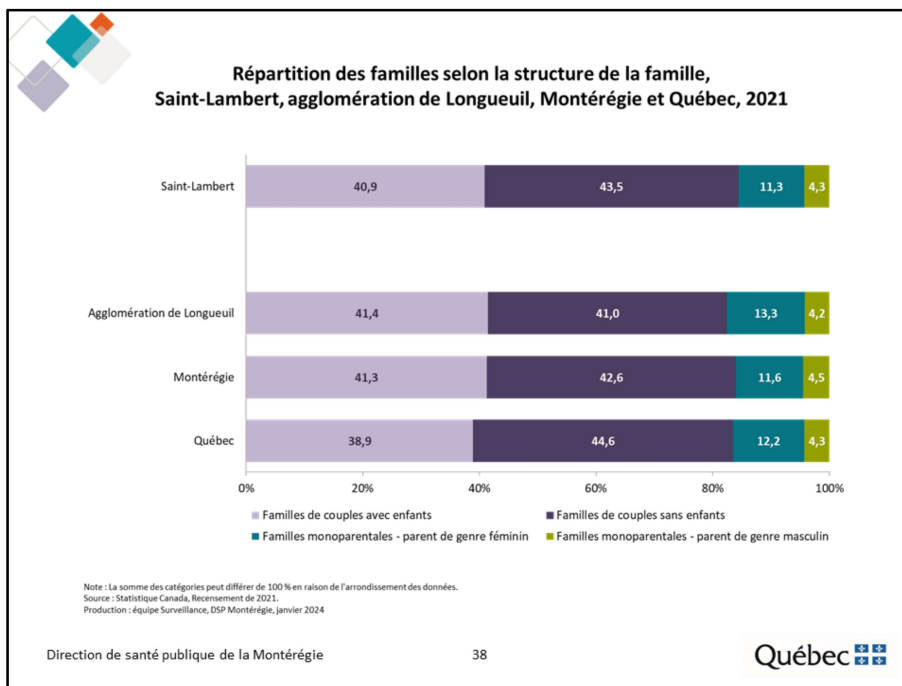
Territoire	Total des familles	Familles avec couples		Familles monoparentales	
		Avec enfants	Sans enfants	Parent de genre féminin	Parent de genre masculin
Saint-Lambert	5 950	2 435	2 590	675	255
Agglomération de Longueuil	120 955	50 115	49 635	16 095	5 120
Montérégie	405 385	167 490	172 820	46 950	18 130
Québec	2 323 410	903 905	1 035 730	284 020	99 755

Note : Les totaux peuvent différer légèrement de la somme des parties en raison de l'arrondissement des données.
Source : Statistique Canada, Recensement de 2021.
Production : équipe Surveillance, DSP Montérégie, janvier 2024.

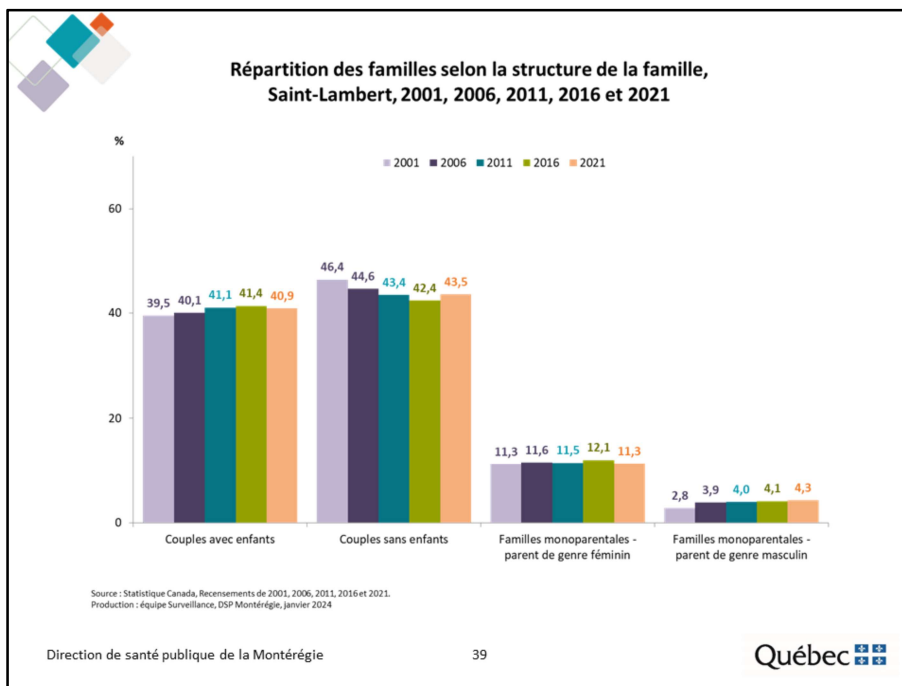
Direction de santé publique de la Montérégie 37 Québec 

Selon le Recensement de 2021, 5 950 familles résident à Saint-Lambert dont 5 025 sont des couples (avec ou sans enfants) et 930, des familles monoparentales.


Au sein des familles comptant un couple, on dénombre plus de familles sans enfants (2 590) que de familles avec enfants (2 435). Sans surprise, les familles monoparentales dont le parent est de genre féminin (675) sont plus nombreuses que celles dont le parent est de genre masculin (255).



Selon le Recensement de 2021, à Saint-Lambert, plus de huit familles sur dix sont des familles comptant un couple. Cette proportion est comparable à celles observées dans les trois autres territoires.



À Saint-Lambert, la proportion de familles comptant un couple avec enfants a diminué depuis 2001 alors que la proportion de familles comptant un couple sans enfants a augmenté.



Répartition des enfants selon l'âge et la structure de la famille, Saint-Lambert, 2021

Groupe d'âge	Total des enfants		Enfants dans les familles de couples		Enfants dans les familles monoparentales	
	N	%	N	%	N	%
0 à 4 ans	930	15,8	870	19,3	55	4,0
5 à 11 ans	1 690	28,7	1 395	31,0	300	21,7
12 à 17 ans	1 505	25,6	1 090	24,2	415	30,0
18 à 24 ans	1 305	22,2	905	20,1	395	28,5
25 ans et plus	460	7,8	240	5,3	220	15,9
Total	5 885		4 500		1 385	

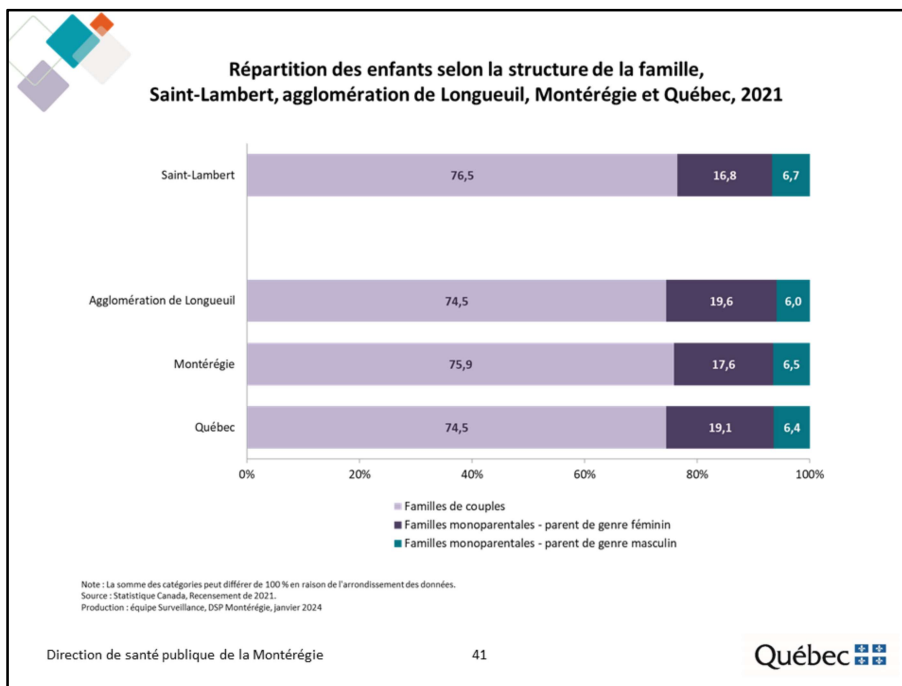
Note : Les totaux peuvent différer légèrement de la somme des parties en raison de l'arrondissement des données.
Source : Statistique Canada, Recensement de 2021.
Production : Équipe Surveillance, DSP Montérégie, janvier 2024.

Direction de santé publique de la Montérégie 40 Québec

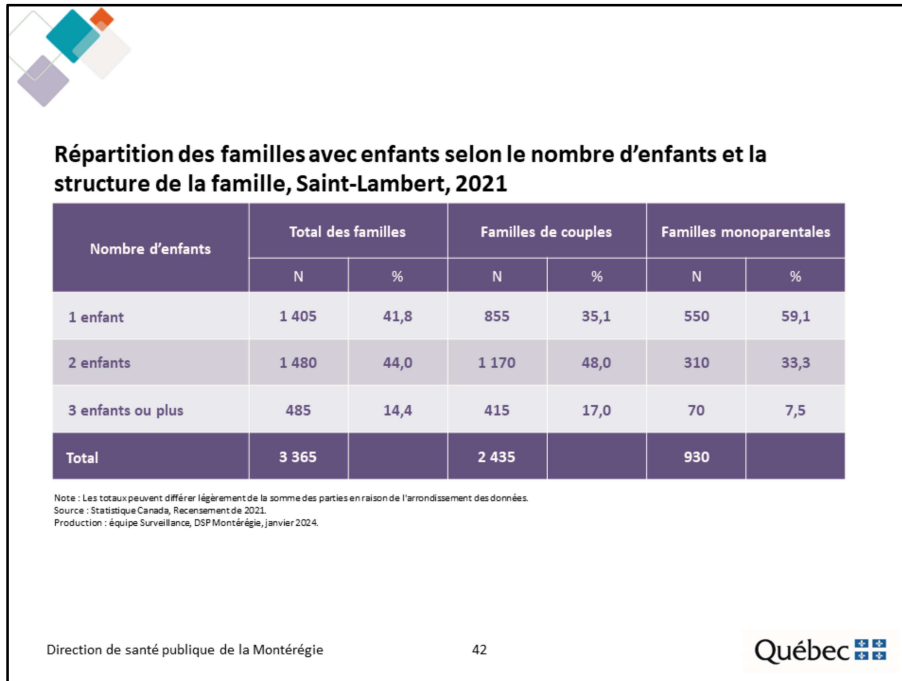
Selon le Recensement de 2021, on dénombre 5 885 enfants à Saint-Lambert dont plus des deux tiers (70,1 %) sont âgés de moins de 18 ans.

Parmi ces 5 885 enfants, 4 500 vivent dans une famille comptant un couple et 1 385, dans une famille monoparentale.

On compte proportionnellement moins d'enfants en bas âge (0 à 11 ans) et plus d'enfants âgés de 12 ans et plus dans les familles monoparentales.



Selon le Recensement de 2021, à Saint-Lambert, plus des trois quarts (76,5 %) des enfants vivent dans une famille comptant un couple, proportion comparable à celles observées dans les trois autres territoires.



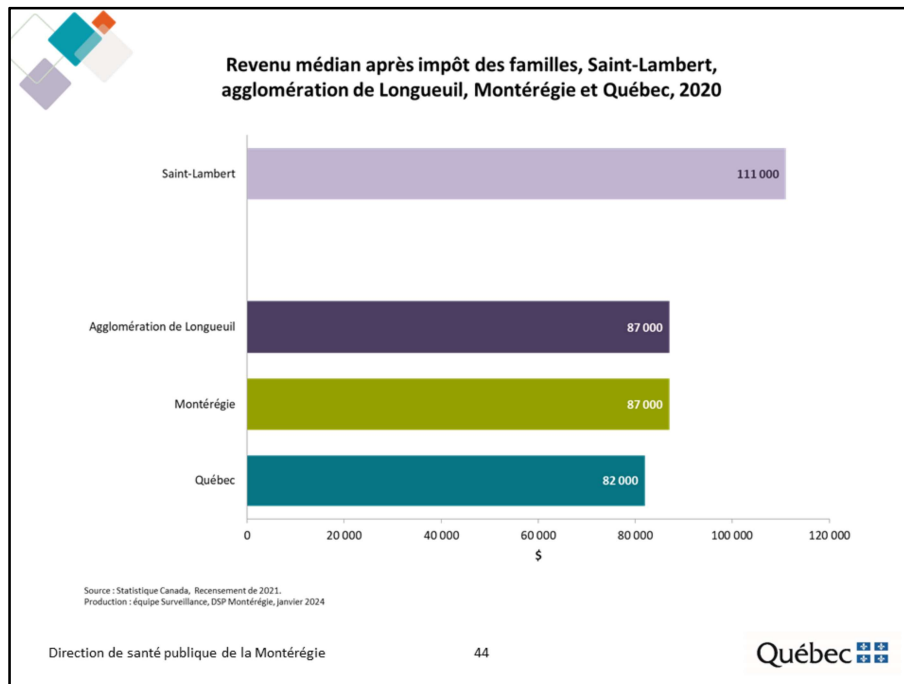
Selon le Recensement de 2021, à Saint-Lambert, 41,8 % des familles avec enfants ont un enfant, 44,0 % ont deux enfants et 14,4 % en ont trois ou plus.

Cette répartition des familles avec enfants selon le nombre d'enfants varie selon la structure de la famille. En effet, toutes proportions gardées, on dénombre plus de familles comptant un seul enfant chez les familles monoparentales que chez les familles comptant un couple. À l'opposé, la proportion de familles avec trois enfants ou plus est plus de deux fois plus élevée chez les familles formées d'un couple que chez les familles monoparentales.



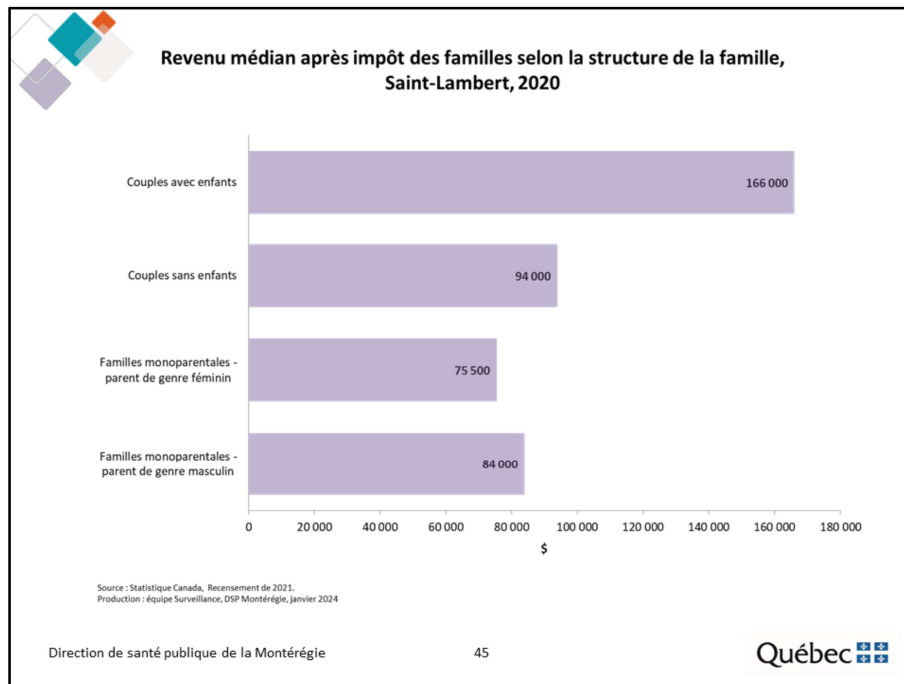
II. Familles

Conditions socioéconomiques



Selon le Recensement de 2021, le revenu médian après impôt des familles de Saint-Lambert se chiffre à 111 000 \$ en 2020. Il s'agit d'un revenu médian nettement supérieur à celui des familles résidant sur les trois autres territoires.

Note : Cet indicateur doit être interprété avec prudence considérant les effets de la pandémie sur le marché du travail et les différentes mesures d'aide financière offertes par le gouvernement.



Le revenu médian après impôt varie selon le type de famille. Ainsi, à Saint-Lambert, le revenu médian des familles est plus élevé chez celles comptant un couple avec enfants (166 000 \$) que chez celles comptant un couple sans enfants (94 000 \$) ou que chez les familles monoparentales dont le parent est de genre masculin (84 000 \$) ou féminin (75 500 \$).

Note : Cet indicateur doit être interprété avec prudence considérant les effets de la pandémie sur le marché du travail et les différentes mesures d'aide financière offertes par le gouvernement.



III. Faits saillants



Faits saillants

Dans l'ensemble, le profil socioéconomique des résidents de Saint-Lambert est plus favorable que celui des résidents de l'agglomération de Longueuil.

Comparativement à l'agglomération de Longueuil, Saint-Lambert affiche notamment :

- Une proportion inférieure de personnes sans certificat, diplôme ou grade (2,2 c. 9,3 %) et de personnes en situation de pauvreté (5,7 c. 6,1 %)
- Revenu médian des familles supérieur (111 000 c. 87 000 \$)

Toutefois, certains indicateurs témoignent de certains enjeux relatifs au logement. En effet, on y observe une proportion supérieure de personnes:

- Vivant dans un vieux logement (57,3 c. 29,7 %)
- Vivant dans un logement nécessitant des réparations majeures (7,8 c. 6,9 %)
- Vivant dans un logement inabordable (15,1 c. 12,1 %)
- Ayant des besoins impérieux en logement (5,1 c. 4,3 %)



Glossaire

Famille (de recensement) : Couple marié (avec ou sans enfants), couple vivant en union libre (avec ou sans enfants) ou famille comptant un parent seul.

Famille avec couple : Couple marié (avec ou sans enfants) ou vivant en union libre (avec ou sans enfants).

Famille monoparentale : Parent seul, peu importe son état matrimonial, demeurant avec au moins un enfant.

Logement mobile : Logement individuel conçu et construit pour être transporté sur son propre châssis et que l'on peut déplacer sans grand délai.

Mesure du panier de consommation : La Mesure du panier de consommation élaborée par Emploi et Développement social Canada (EDSC) désigne la mesure de faible revenu fondée sur le coût d'un panier de biens et de services correspondant à un niveau de vie de base. Le seuil représente, selon des qualités et des quantités déterminées, les coûts de la nourriture, de l'habillement, des chaussures, du transport, du logement et des autres dépenses pour une famille de référence composée de deux adultes et deux enfants.

Revenu médian après impôt : revenu qui divise les familles en deux groupes égaux, tel que la moitié des familles ont un revenu supérieur et l'autre moitié, un revenu inférieur. Le revenu après impôt est composé de toutes les sources de revenus (revenu d'emploi, de placements et transferts gouvernementaux), moins l'impôt fédéral et provincial.

Logement nécessitant des réparations majeures : Les réparations majeures peuvent comprendre des problèmes compromettant la structure du logement ou les systèmes importants du logement (chauffage, plomberie et réseau électrique).

Frais de logement : montant total moyen de tous les frais de logements payés chaque mois par les ménages qui sont propriétaires ou locataires de leur logement (paiements hypothécaires ou loyer, impôt foncier, charges de copropriété, frais d'électricité, de chauffage, etc.).

Besoins impérieux en matière de logement : on dit d'une personne qu'elle éprouve des besoins impérieux en matière de logement si son habitation n'est pas conforme à au moins une des normes d'acceptabilité (qualité, taille et abordabilité) et si 30 % de son revenu total avant impôt serait insuffisant pour payer le loyer médian des logements acceptables (répondant aux trois normes d'occupation) situés dans sa localité.

Offre de service de l'équipe Surveillance

- Disponible sur l' [Extranet Surveillance de l'état de santé de la population](https://www.santemonteregie.qc.ca/extranet-surveillance-de-letat-de-sante-de-la-population)
- Présente : nos services, nos thématiques, nos partenaires, les avantages, la façon de faire et des exemples de produits
- Pour faire une demande :
 - [Document d'aide pour clarifier la demande de service](#)
 - Courriel : surveillance.ciissmc16@sss.gouv.qc.ca
 - Équipe Surveillance communiquera avec vous

- L'offre de service, développé par l'Équipe surveillance, est disponible sur l'Extranet – Surveillance de l'état de santé de la population <https://www.santemonteregie.qc.ca/extranet-surveillance-de-letat-de-sante-de-la-population>
- Cette offre présente :
 - nos services - nous pouvons notamment analyser votre besoin, réaliser un produit, ou encore, vous soutenir dans la planification de services ou de projets;
 - nos thématiques - nous avons accès à de nombreuses banques de données couvrant une multitude de thématiques en lien avec la santé et ses déterminants;
 - nos partenaires;
 - les avantages de faire affaire avec nous - notre équipe détient une grande expertise dans le traitement, l'analyse et l'interprétation des données et comprend bien les enjeux et limites associées aux différentes banques de données;
 - des exemples de produits que nous réalisons.
- Pour faire une demande :
 - Un [Document d'aide pour clarifier la demande de service](#) est mis à votre disposition afin de circonscrire la demande et d'identifier le produit le plus adapté à vos besoins <https://www.santemonteregie.qc.ca/extranet-surveillance-de-letat-de-sante-de-la-population>

Les demandes sont acheminées à un courriel générique pour l'équipe Surveillance

 - Suite à la réception du courriel, un membre de l'équipe surveillance communiquera avec vous afin de faire un retour sur le [Document d'aide pour clarifier la demande de service](#) (objectifs, publics cibles, thématiques, territoires et échéanciers)