



**Profil de la population et des familles  
de la municipalité de  
Saint-Basile-le-Grand**

Fatimah Ehyra Binaté  
Février 2024

Direction de santé publique de la Montérégie

1

Québec 



## Fatimah Ehyra Binaté, *Msc. Santé publique*

CISSS de la Montérégie-Centre  
Direction de santé publique  
Équipe Surveillance  
1255 rue Beaugard, Longueuil (Québec) J4K 2M3

Courriel : [fatimah.ehyra.binate.ciSSSMC16@SSSS.gouv.qc.ca](mailto:fatimah.ehyra.binate.ciSSSMC16@SSSS.gouv.qc.ca)

WEB : <https://www.santemonteregie.qc.ca/extranet-surveillance-de-letat-de-sante-de-la-population>

Ce Portfolio comporte des commentaires sous la plupart des diapositives. Il est conseillé d'utiliser l'affichage *Page de commentaires*.

### Citation suggérée

Binaté, F.E. (2024). *Profil de la population et des familles de la municipalité de Saint-Basile-le-Grand*. Portfolio. Longueuil : Centre intégré de santé et de services sociaux de la Montérégie-Centre. Direction de santé publique. Équipe Surveillance.



Ce document peut être téléchargé et partagé à condition d'en mentionner la source. De plus, il ne peut être modifié de quelque façon que ce soit, ni utilisé à des fins commerciales.



# Introduction

## Sources de données

- ✓ Estimations et projections de population de l'Institut de la statistique du Québec (ISQ)
- ✓ Recensements court et détaillé de 2021 (Statistique Canada)

## 3 volets à l'analyse

- I. Population
  - Conditions sociodémographiques
  - Conditions socioéconomiques
  - Logement
- II. Familles
  - Conditions sociodémographiques
  - Conditions socioéconomiques
- III. Faits saillants

## Comparaisons

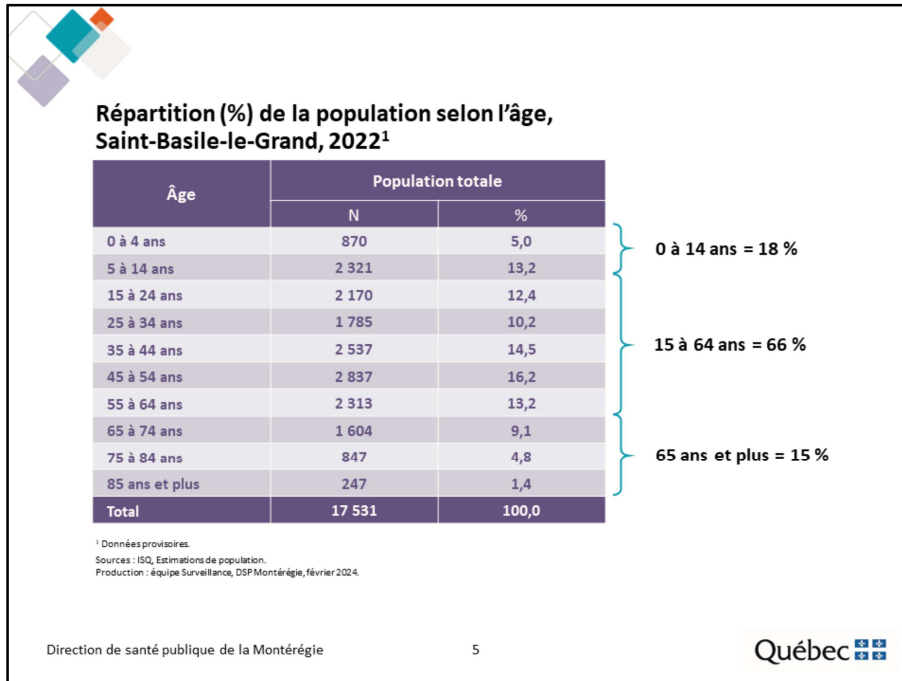
- ✓ Âge et sexe
- ✓ MRC, Montérégie et Québec



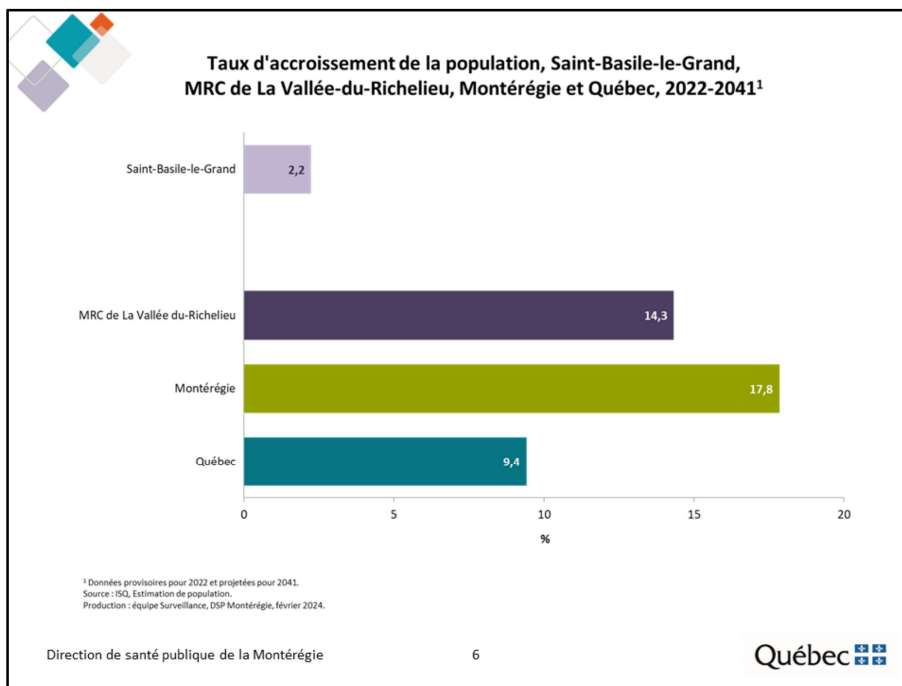
# I. Population

## Conditions sociodémographiques






Au 1<sup>er</sup> juillet 2022, la ville de Saint-Basile-le-Grand compte 17 531 habitants dont 66 % sont âgés de 15 à 64 ans. On y dénombre plus de jeunes de moins de 15 ans (18 %) que de personnes âgées de 65 ans et plus (15 %).



Selon les dernières projections de l'Institut de la statistique du Québec, la population de Saint-Basile-le-Grand devrait s'accroître d'environ 2 % d'ici 2041. Il s'agit d'un taux nettement inférieur à ceux observés dans les trois autres territoires.



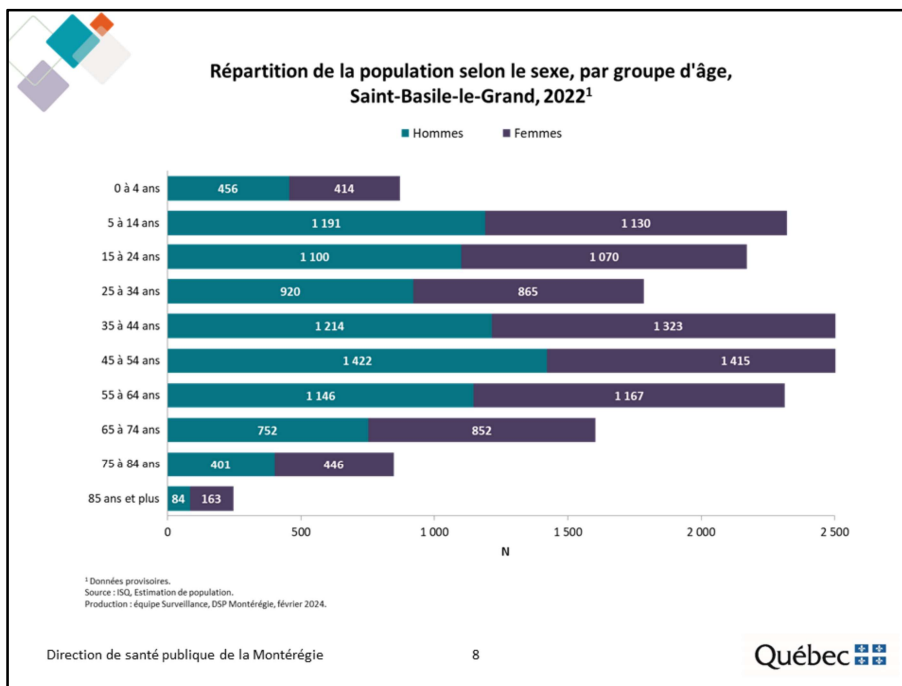
**Taux d'accroissement de la population selon l'âge, Saint-Basile-le-Grand, 2022-2041<sup>1</sup>**

Âge	Population totale		Taux d'accroissement (%) 2022-2041
	2022	2041	
0 à 4 ans	870	918	5,5
5 à 14 ans	2 321	2046	-11,8
15 à 24 ans	2 170	1 817	-16,3
25 à 34 ans	1 785	1 922	7,7
35 à 44 ans	2 537	2 325	-8,4
45 à 54 ans	2 837	2 307	-18,7
55 à 64 ans	2 313	2 227	-3,7
65 à 74 ans	1 604	2 012	25,4
75 à 84 ans	847	1 547	82,6
85 ans et plus	247	803	225,1
<b>Total</b>	<b>17 531</b>	<b>17 924</b>	<b>2,2</b>

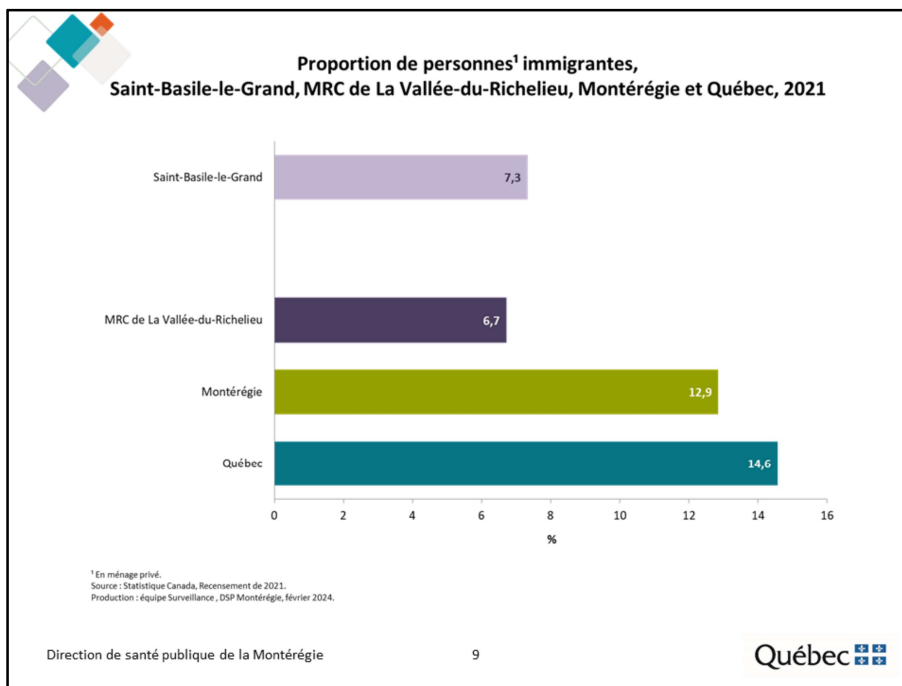
<sup>1</sup> Données provisoires pour 2022 et projetées pour 2041.  
Sources : ISQ, Estimations et projections de population.  
Production : équipe Surveillance, DSP Montérégie, février 2024.

Direction de santé publique de la Montérégie 7 Québec 

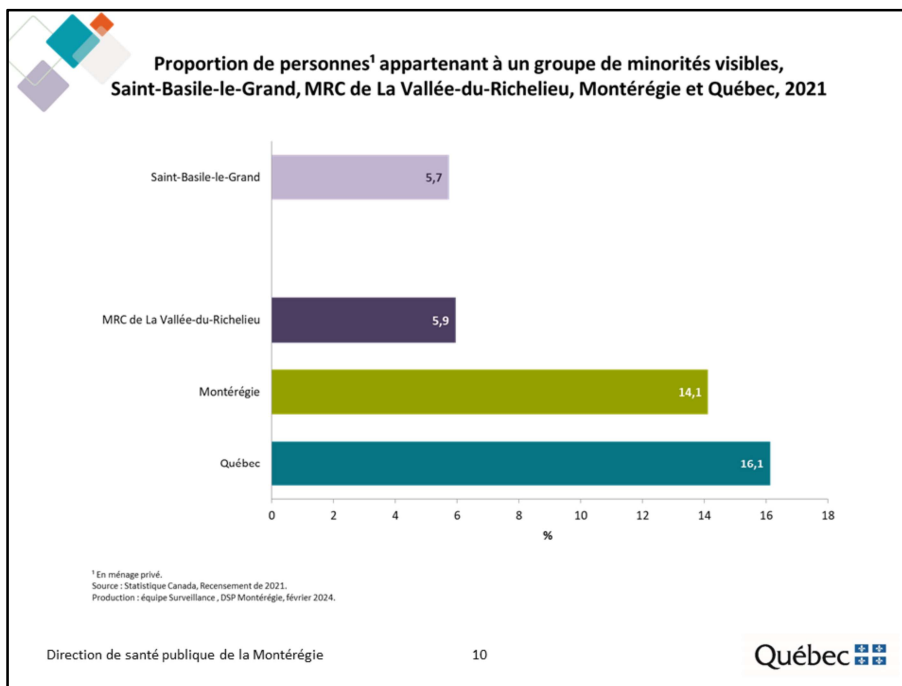
À Saint-Basile-le-Grand, la population âgée de 85 ans et plus devrait tripler entre 2022 et 2041. Les populations âgées de 5 à 14 ans, 15 à 24 ans, 35 à 44 ans, 45 à 54 ans et 55 à 64 ans devraient toutefois décroître d'ici 2041.



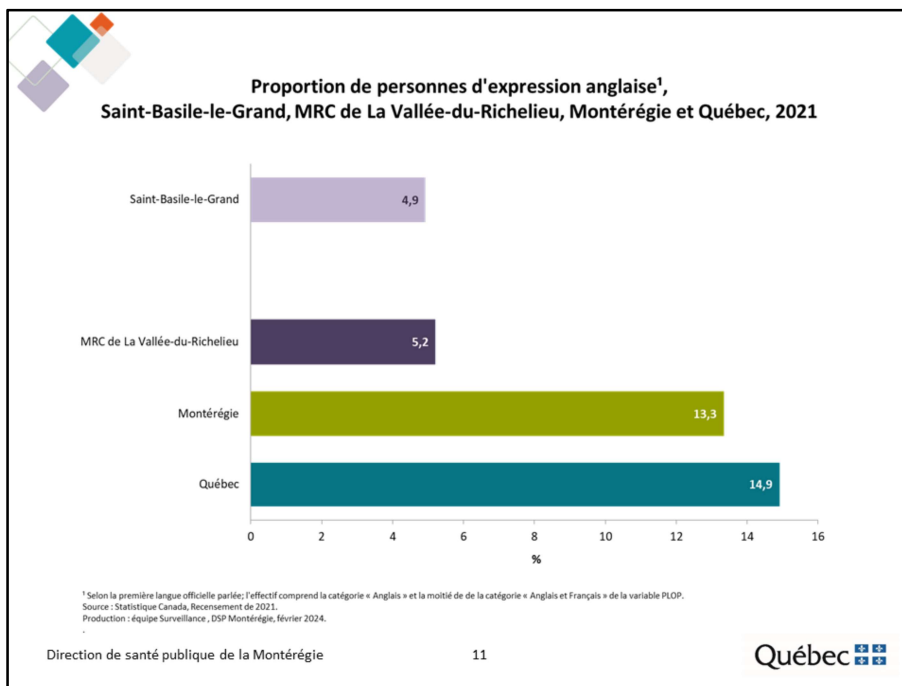
Au 1<sup>er</sup> juillet 2022, à Saint-Basile-le-Grand, on dénombre plus d'hommes que de femmes chez les personnes âgées de moins de 35 ans et de 45 à 54 ans. Chez les 35 à 44 ans et les 55 ans et plus, les femmes s'avèrent plus nombreuses que les hommes.



Selon le Recensement de 2021, 7,3 % de la population de Saint-Basile-le-Grand est née à l'extérieur du Canada. Cette proportion est comparable à celle de la MRC de la Vallée-du-Richelieu, mais inférieure à celles observées en Montérégie et au Québec.



Selon le Recensement de 2021, environ 6 % de la population de Saint-Basile-le-Grand appartient à un groupe de minorités visibles. Cette proportion est comparable à celle de la MRC de la Vallée-du-Richelieu, mais nettement inférieure à celles observées en Montérégie et au Québec.



La première langue officielle parlée est l'indicateur qui permet d'identifier, le plus justement possible, la population susceptible de vouloir être desservie en anglais.

Elle permet donc d'estimer la taille et l'importance relative de la communauté d'expression anglaise sur un territoire donné.

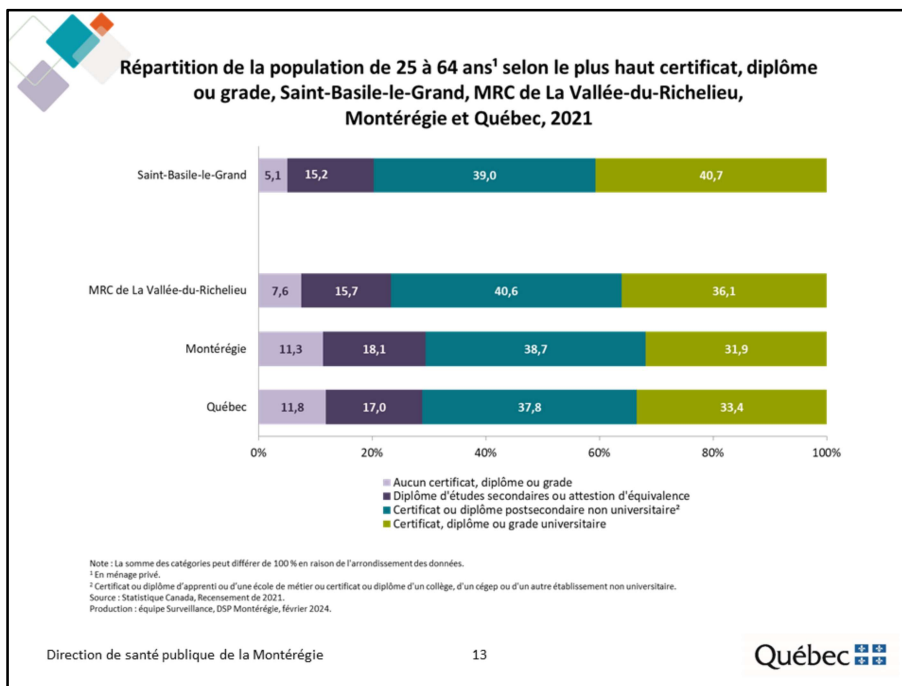
Selon le Recensement de 2021, les personnes d'expression anglaise représentent environ 5 % de la population de Saint-Basile-le-Grand. Cette proportion est comparable à celle de la MRC de la Vallée-du-Richelieu, mais nettement inférieure à celles observées en Montérégie et au Québec.



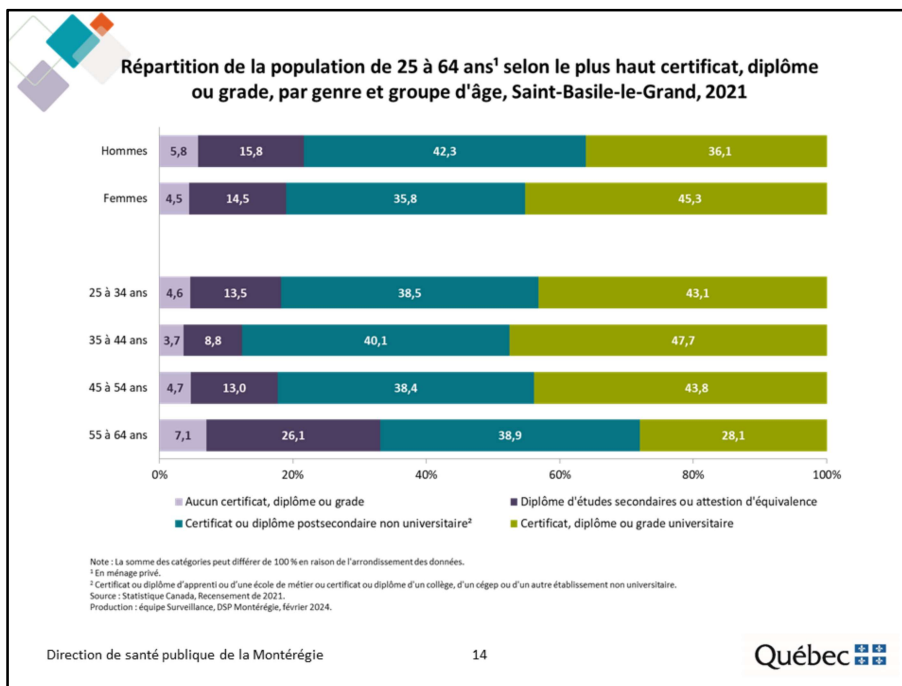
# I. Population

## Conditions socioéconomiques



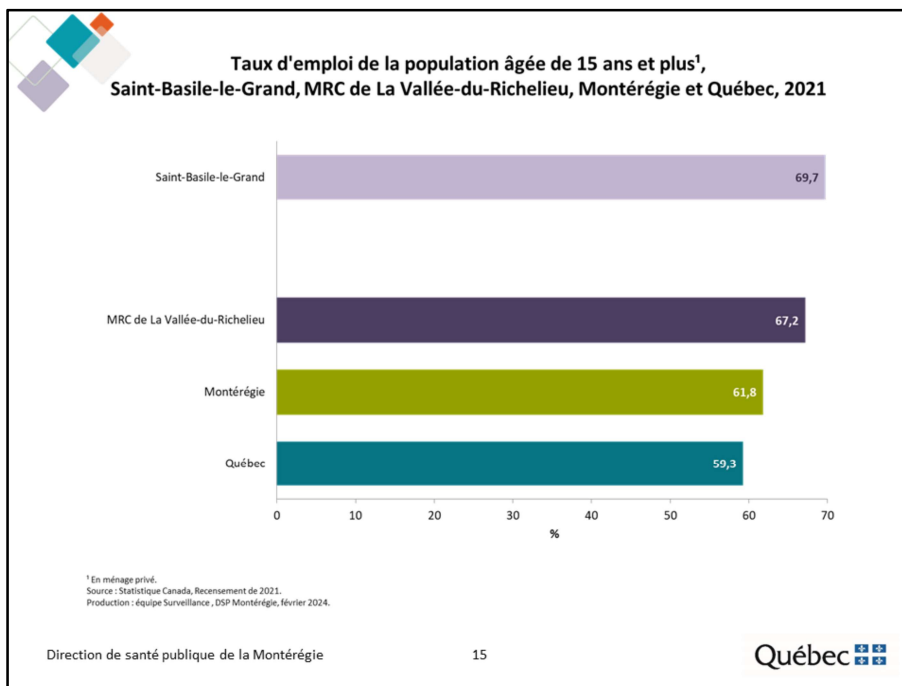


Selon le Recensement de 2021, à Saint-Basile-le-Grand, environ 5 % des personnes âgées de 25 à 64 ans n'ont aucun certificat, diplôme ou grade. Il s'agit d'une proportion inférieure à celles observées dans les trois autres territoires. Par ailleurs, 40,7 % de la population âgée de 25 à 64 ans détient un certificat, diplôme ou grade universitaire.



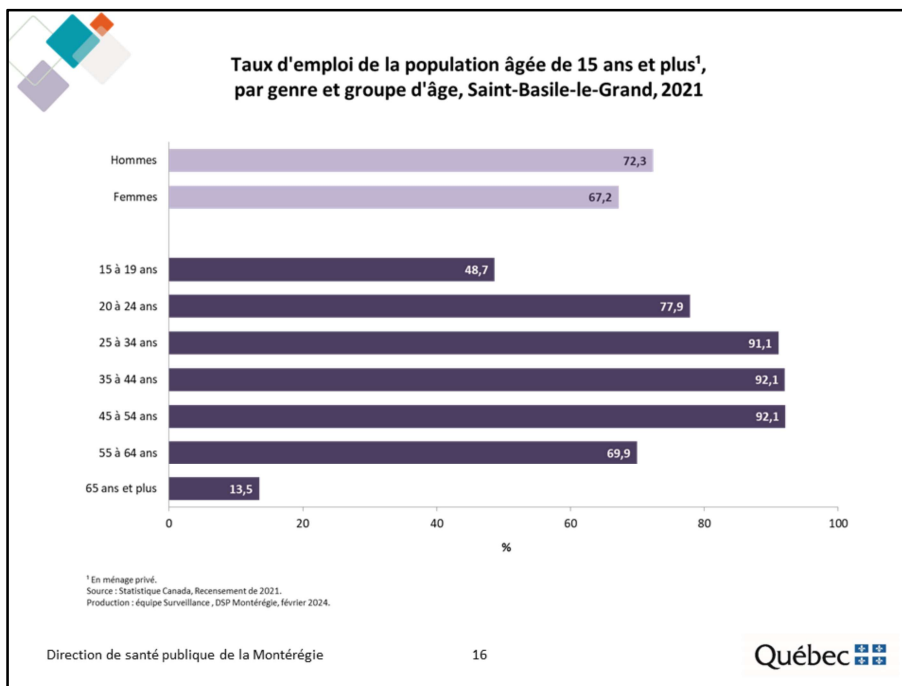
À Saint-Basile-le-Grand, les femmes âgées de 25 à 64 ans sont proportionnellement plus nombreuses à détenir un certificat, diplôme ou grade universitaire (45,3 c. 36,1 %).

Près de la moitié (47,7 %) des personnes âgées de 35 à 44 ans détiennent un certificat, diplôme ou grade universitaire.



Selon le Recensement de 2021, le taux d'emploi de la population de 15 ans et plus de Saint-Basile-le-Grand se chiffre à environ 70 %. Il s'agit d'un taux supérieur à ceux observés dans les trois autres territoires.

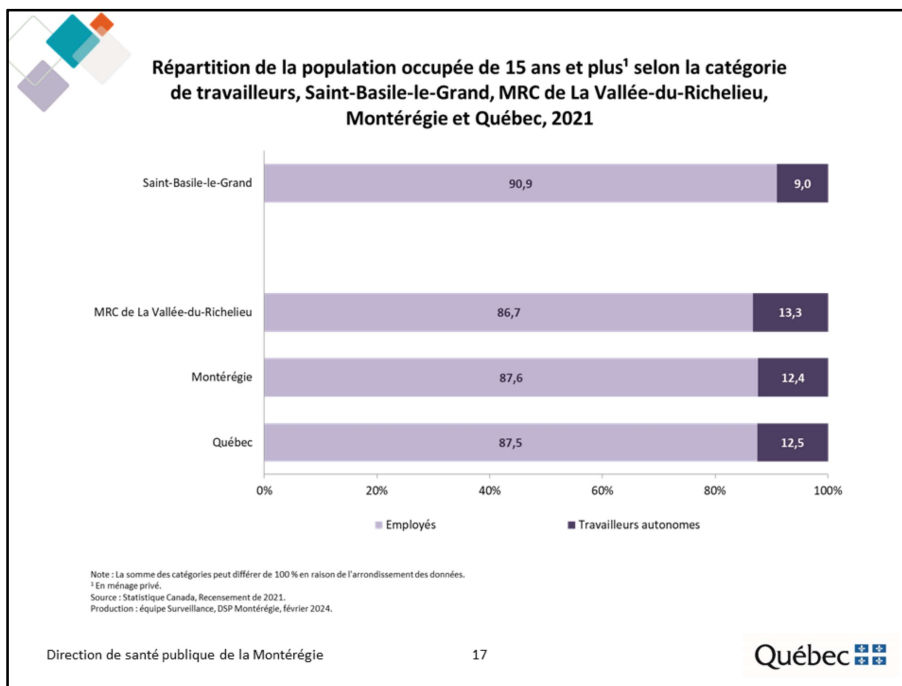
Note : Cet indicateur doit être interprété avec prudence considérant les effets de la pandémie sur le marché du travail.



À Saint-Basile-le-Grand, le taux d'emploi des hommes de 15 ans et plus est plus élevé que celui des femmes du même âge (72,3 c. 67,2 %).

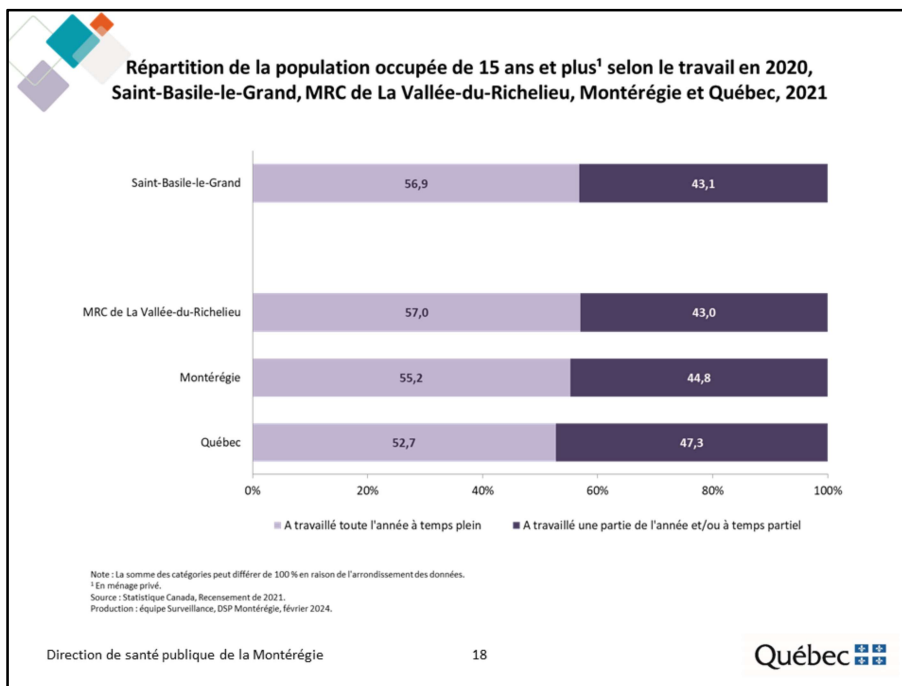
Le taux d'emploi augmente avec l'âge, passant de 48,7 % chez les 15 à 19 ans à 92,1 % chez les 45 à 54 ans. À partir de cet âge, le taux d'emploi diminue pour atteindre 69,9 % chez les 55 à 64 ans et 13,5 % chez les 65 ans et plus.

Note : Cet indicateur doit être interprété avec prudence considérant les effets de la pandémie sur le marché du travail.



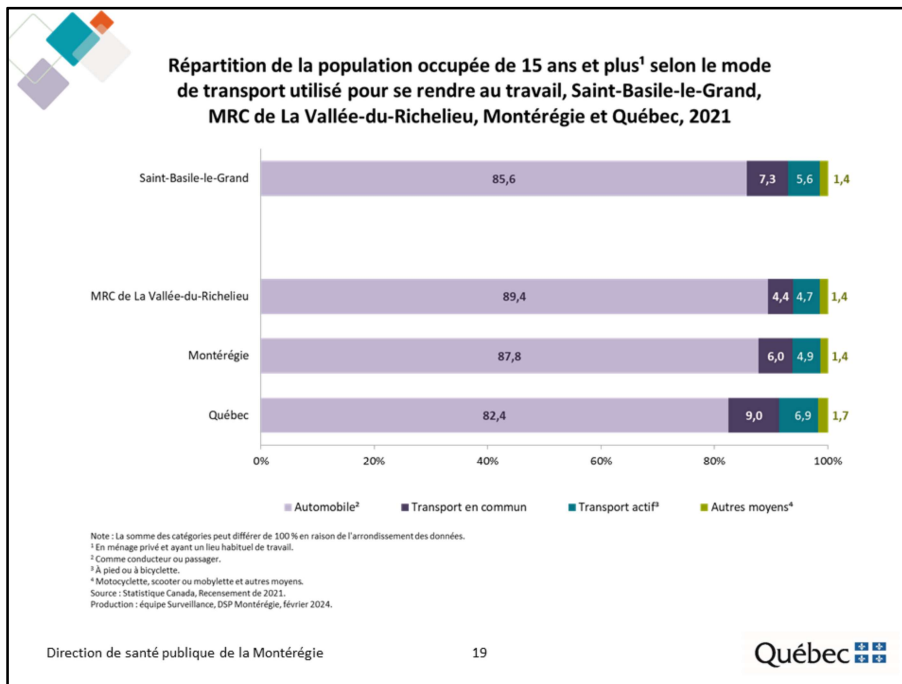
Selon le Recensement de 2021, à Saint-Basile-le-Grand, près d'une personne sur dix (9,0 %) a déclaré être des travailleurs autonomes. Cette proportion est inférieure à celles observées dans les trois autres territoires.

Note : Cet indicateur doit être interprété avec prudence considérant les effets de la pandémie sur le marché du travail.



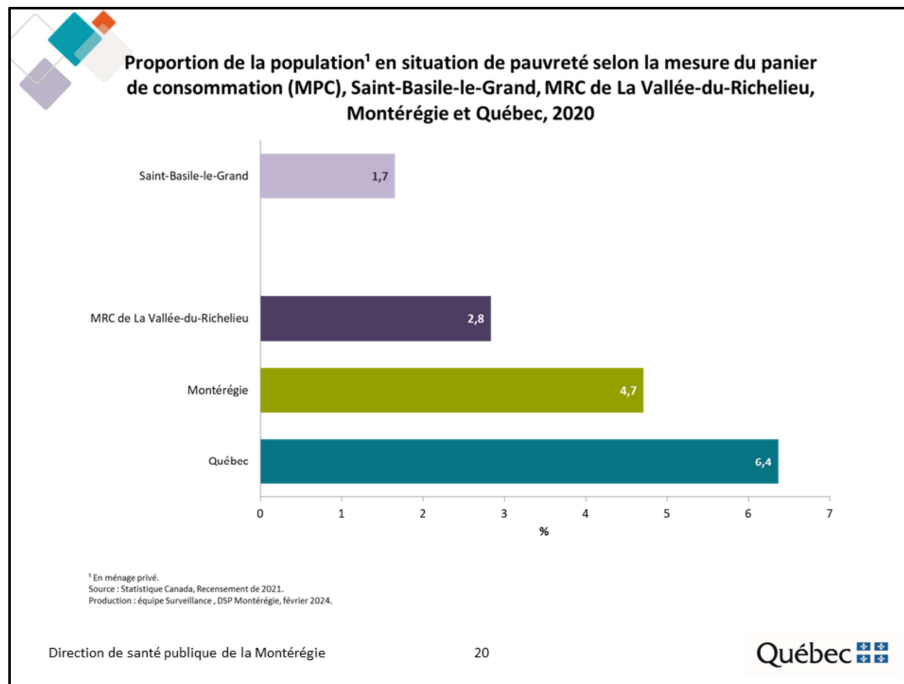
Selon le Recensement de 2021, à Saint-Basile-le-Grand, 43,1 % de la population occupée a déclaré avoir travaillé une partie de l'année et/ou à temps partiel en 2020. Cette proportion est comparable à celle observée dans la MRC de la Vallée-du-Richelieu, mais légèrement à celles observées en Montérégie et au Québec.

Note : Cet indicateur doit être interprété avec prudence considérant les effets de la pandémie sur le marché du travail.



Selon le Recensement de 2021, à Saint-Basile-le-Grand, 85,6 % de la population occupée ayant un lieu habituel de travail utilise l'automobile (comme conducteur ou passager) comme mode de navette. Cette proportion est supérieure à celle observée au Québec, mais inférieure à celles observées dans la MRC de la Vallée-du-Richelieu et en Montérégie.

Note : Cet indicateur doit être interprété avec prudence considérant les effets de la pandémie sur le marché du travail.



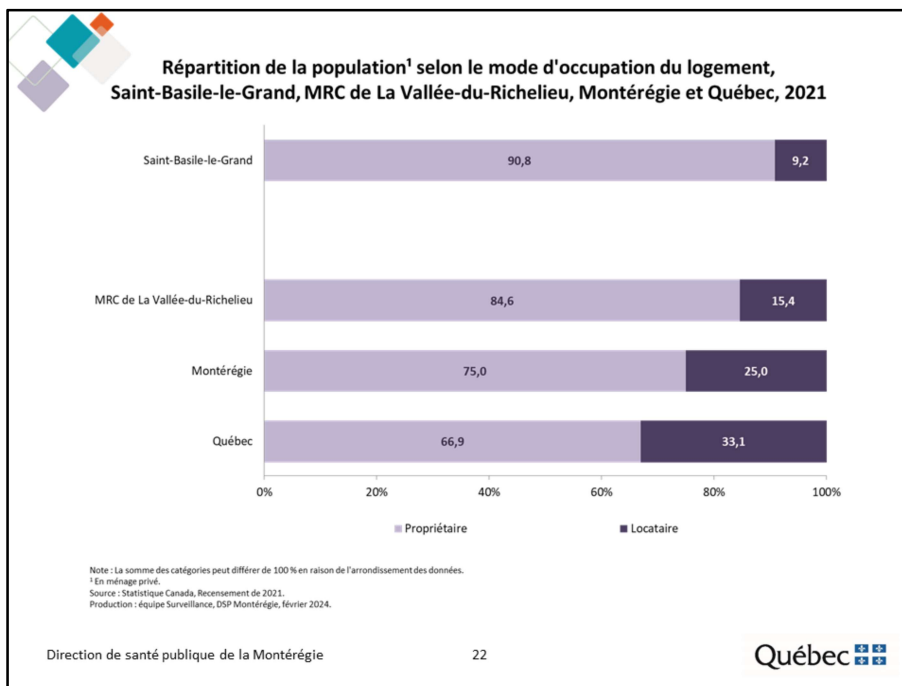
Selon le Recensement de 2021, à Saint-Basile-le-Grand, moins de 2 % de la population est en situation de pauvreté selon la mesure du panier de consommation (MPC). Cette proportion est inférieure à celles observées dans les trois autres territoires.

Note : Cet indicateur doit être interprété avec prudence considérant les effets de la pandémie sur le marché du travail et les différentes mesures d'aide financière offertes par le gouvernement.

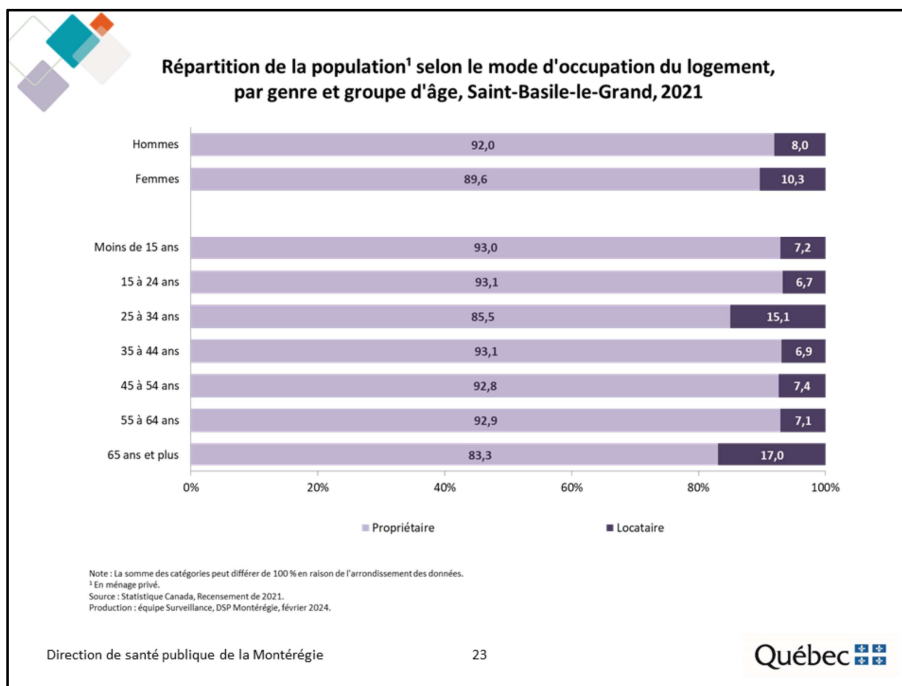




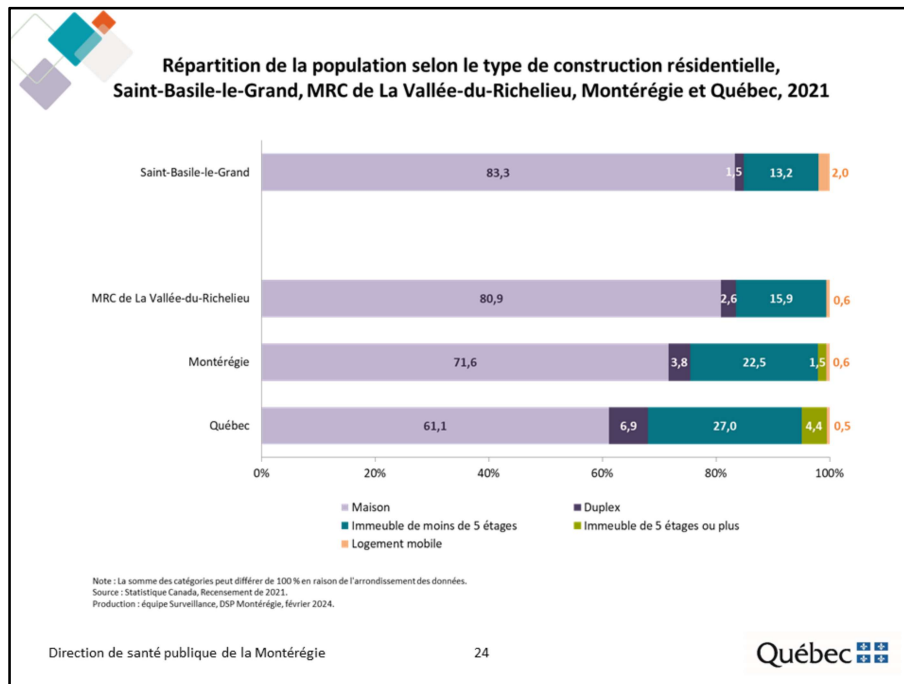
# I. Population Logement



Selon le Recensement de 2021, à Saint-Basile-le-Grand, près de neuf résidents (90,8 %) sur dix sont propriétaires de leur logement. Cette proportion est nettement supérieure à celles observées dans les trois autres territoires.



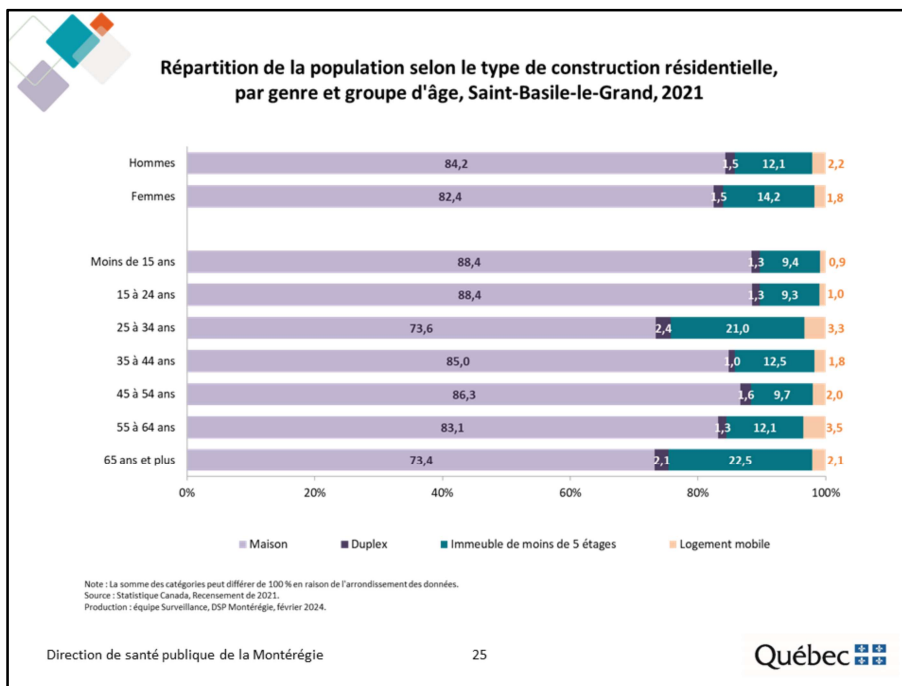
À Saint-Basile-le-Grand, toutes proportions gardées, les hommes sont légèrement plus nombreux que les femmes à être propriétaire de leur logement. Par ailleurs, les personnes âgées de 25 à 34 ans et 65 ans et plus sont moins nombreuses à posséder un logement.



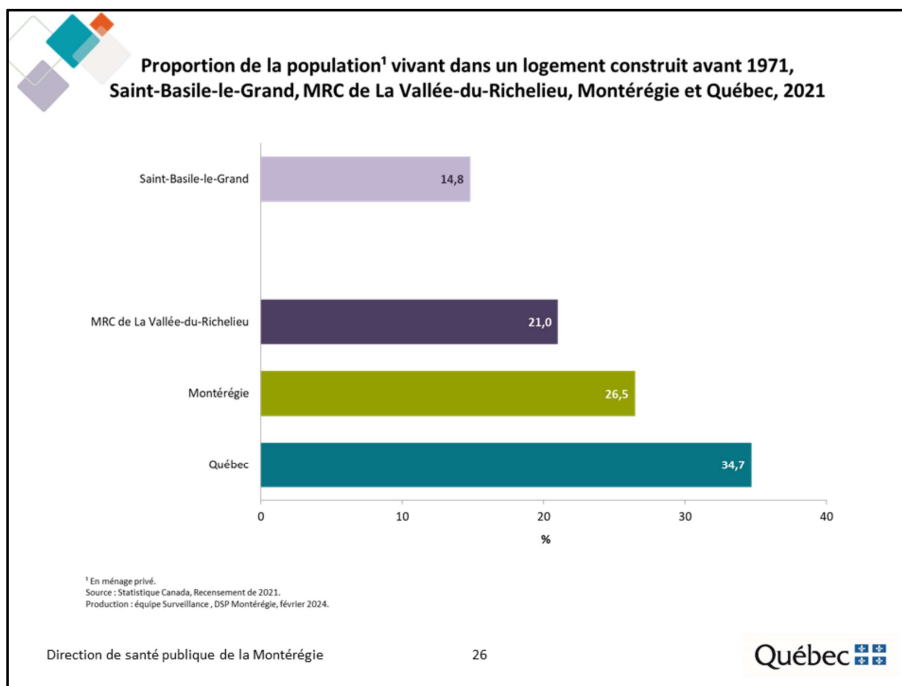
Selon le recensement de 2021, à Saint-Basile-le-Grand :

- 83,3 % de la population réside dans une maison;
- 13,2 % dans un immeuble à logements de moins de 5 étages;
- 2,0 % dans un logement mobile;
- 1,5 % dans un duplex.

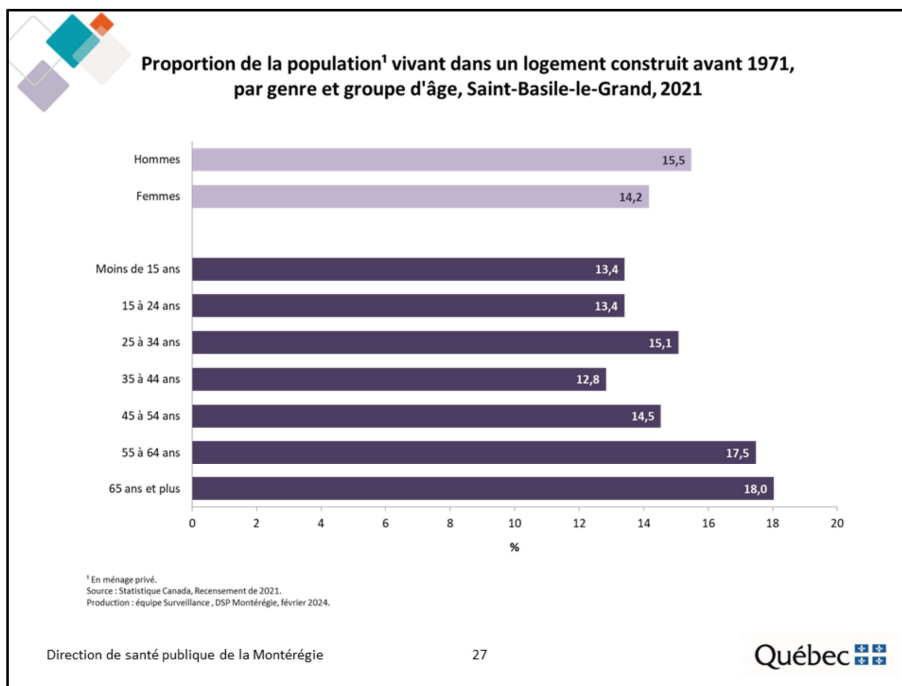
Les résidents de Saint-Basile-le-Grand sont moins nombreux, en proportion, à vivre dans un immeuble à logements que les résidents des trois autres territoires.



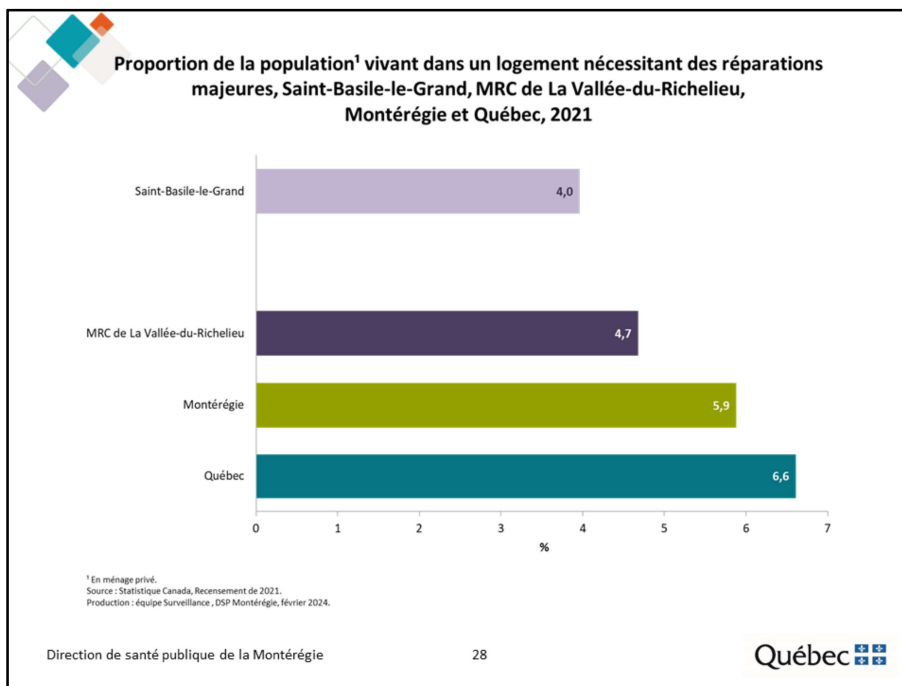
À Saint-Basile-le-Grand, les femmes sont légèrement plus nombreuses que les hommes, en proportion, à vivre dans un immeuble à logements (14,2 c. 12,1 %). Par ailleurs, cela concerne un peu plus du cinquième des personnes âgées de 25 à 34 ans (21,0 %) et de 65 ans et plus (22,5 %).



Selon le Recensement de 2021, à Saint-Basile-le-Grand, environ 15 % de la population habite dans un vieux logement (construit avant 1971). Cette proportion est nettement inférieure à celles observées dans les trois autres territoires.

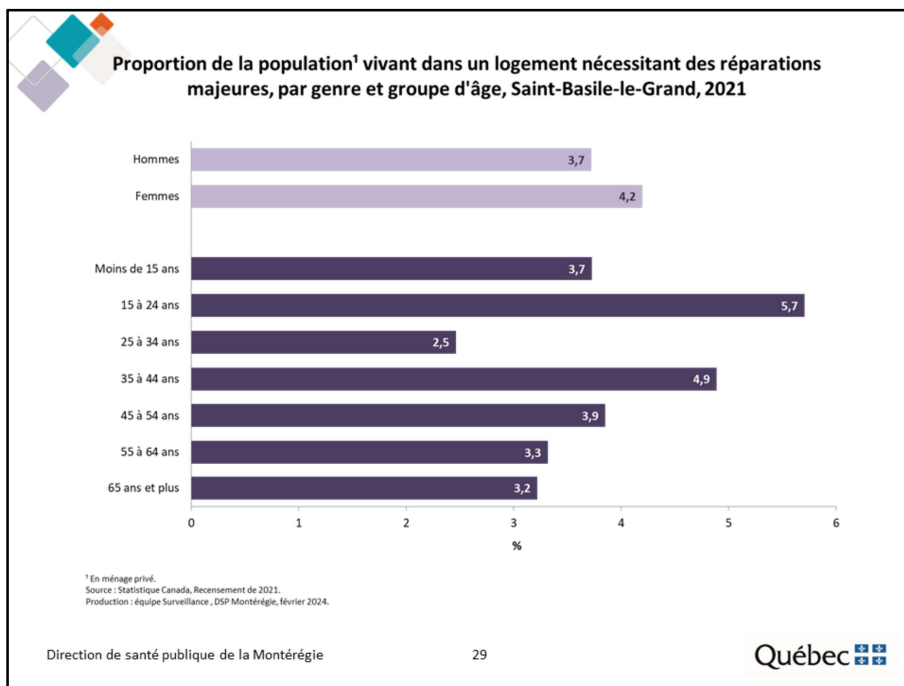


À Saint-Basile-le-Grand, toutes proportions gardées, les hommes sont légèrement plus nombreux que les femmes à vivre dans un vieux logement. Par ailleurs, les personnes âgées de 55 à 64 ans et 65 ans et plus sont plus nombreuses à vivre dans un logement construit avant 1971.

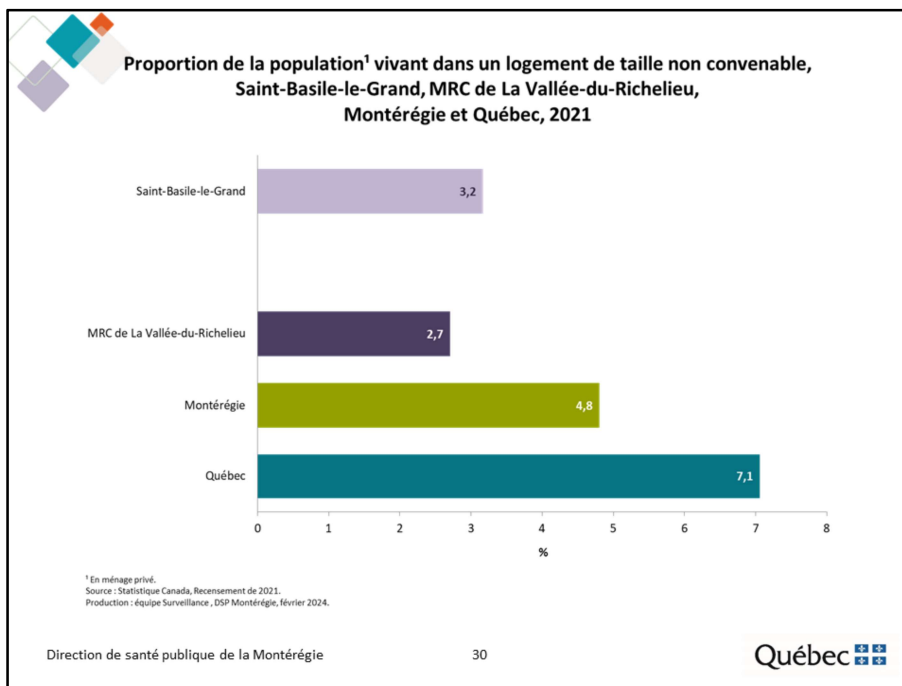


Selon le Recensement de 2021, à Saint-Basile-le-Grand, 4,0 % de la population vit dans un logement nécessitant des réparations majeures. Cette proportion est inférieure à celles observées dans les trois autres territoires.

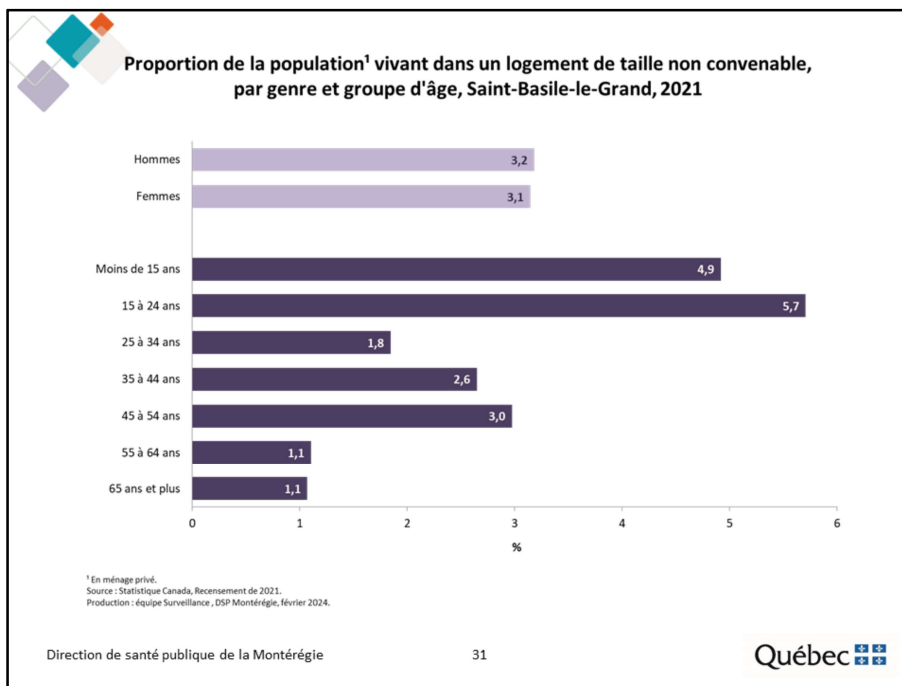




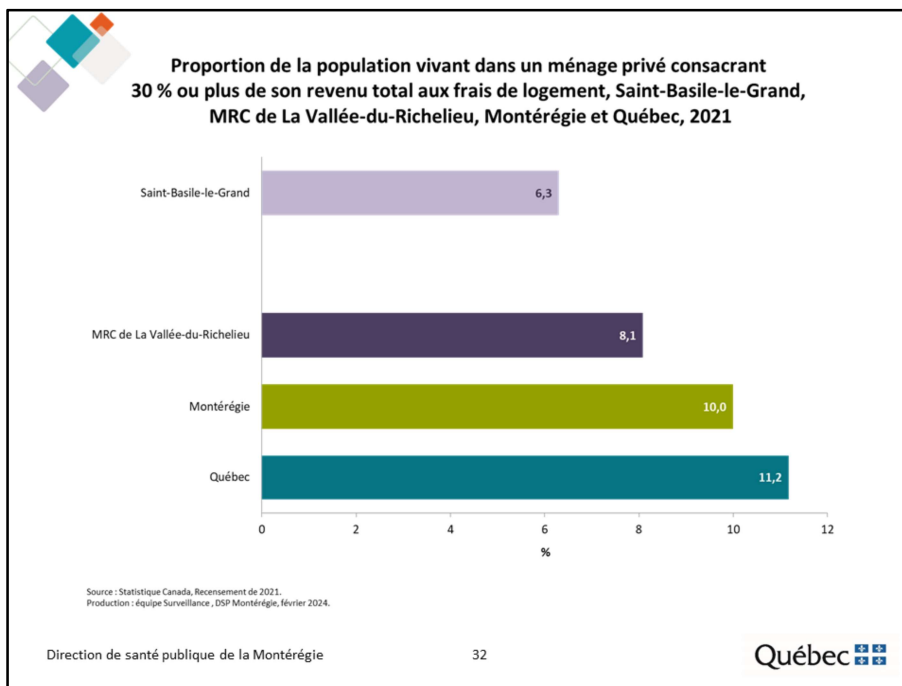
À Saint-Basile-le-Grand, les personnes âgées de 15 à 24 ans sont proportionnellement plus nombreuses à vivre dans un logement nécessitant des réparations majeures.



Selon le Recensement de 2021, environ 3 % de la population de Saint-Basile-le-Grand vit dans un logement de taille non convenable, soit un logement ne comportant pas suffisamment de chambres à coucher pour la taille et la composition du ménage. Cette proportion est comparable à celle observée dans la MRC de la Vallée-du-Richelieu, mais inférieure à celles observées en Montérégie et au Québec .

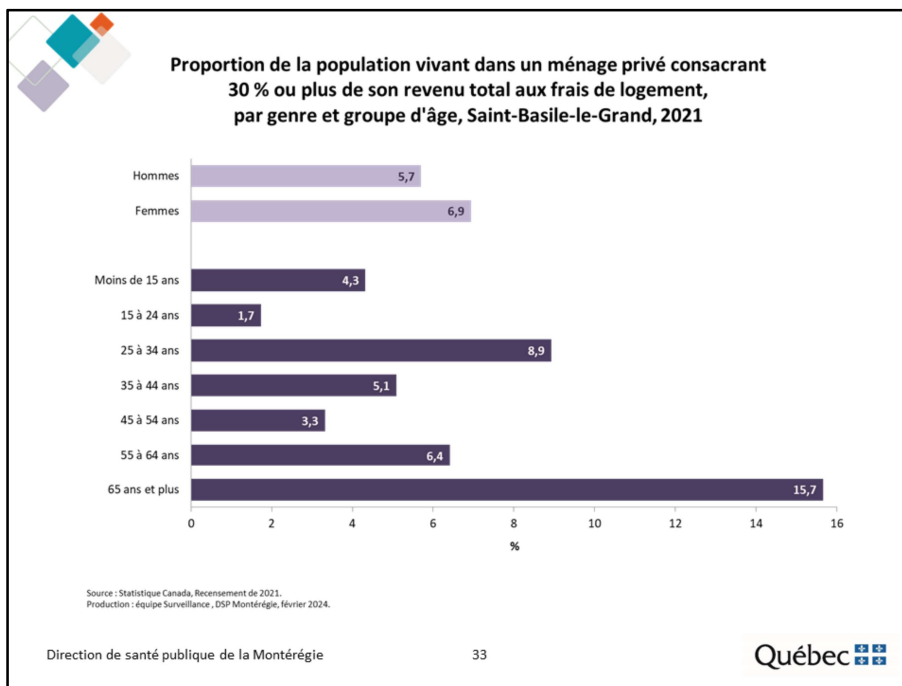


À Saint-Basile-le-Grand, les personnes âgées de moins de 15 ans et de 15 à 24 ans sont proportionnellement plus nombreuses à vivre dans un logement de taille non convenable.



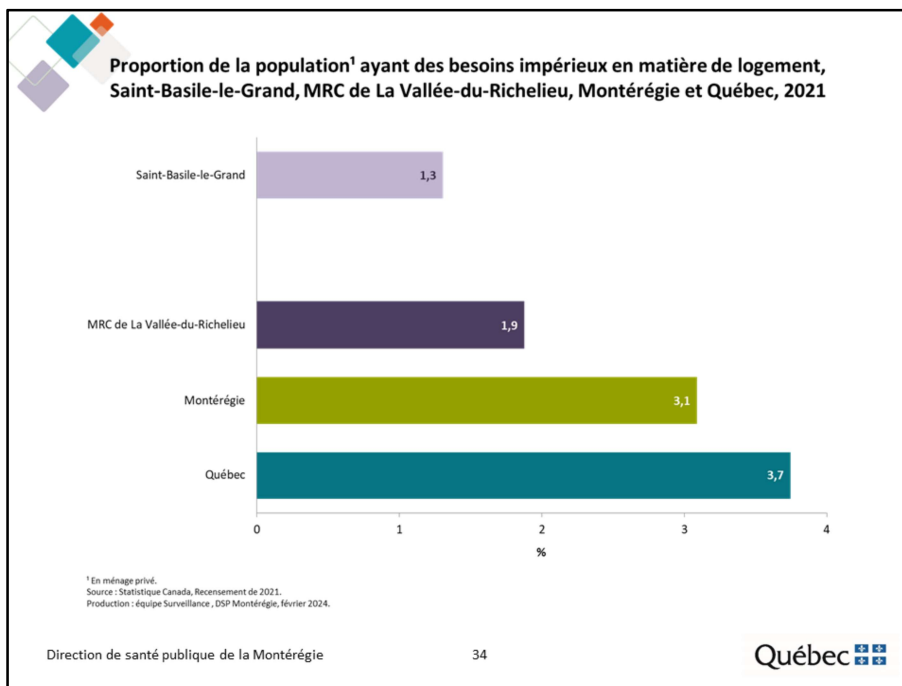
Selon le Recensement de 2021, à Saint-Basile-le-Grand, 6,3 % de la population vit dans un ménage privé consacrant 30 % ou plus de son revenu total aux frais de logement. Cette proportion est inférieure à celles observées dans les trois autres territoires.

Note : Cet indicateur doit être interprété avec prudence considérant les effets de la pandémie sur le marché du travail et les différentes mesures d'aide financière offertes par le gouvernement.



À Saint-Basile-le-Grand, les femmes sont légèrement plus nombreuses que les hommes, en proportion, à vivre dans un logement inabordable. Il en va de même pour les personnes âgées de 65 ans et plus.

Note : Cet indicateur doit être interprété avec prudence considérant les effets de la pandémie sur le marché du travail et les différentes mesures d'aide financière offertes par le gouvernement.




Selon le Recensement de 2021, à Saint-Basile-le-Grand, moins de 2 % de la population a des besoins impérieux en matière de logement. Cette proportion est comparable à celle de la MRC de la Vallée-du-Richelieu, mais inférieure à celles observées en Montérégie et au Québec.

Note : Cet indicateur doit être interprété avec prudence considérant les effets de la pandémie sur le marché du travail et les différentes mesures d'aide financière offertes par le gouvernement.



## II. Familles


### Conditions sociodémographiques



**Répartition des familles selon la structure de la famille, Saint-Basile-le-Grand, MRC de La Vallée-du-Richelieu, Montérégie et Québec, 2021**

Territoire	Total des familles	Familles avec couples		Familles monoparentales	
		Avec enfants	Sans enfants	Parent de genre féminin	Parent de genre masculin
Saint-Basile-le-Grand	5 065	2 395	1 905	515	250
MRC de La Vallée-du-Richelieu	38 775	17 090	16 185	3 755	1 750
Montérégie	405 385	167 490	172 820	46 950	18 130
Québec	2 323 410	903 905	1 035 730	284 020	99 755

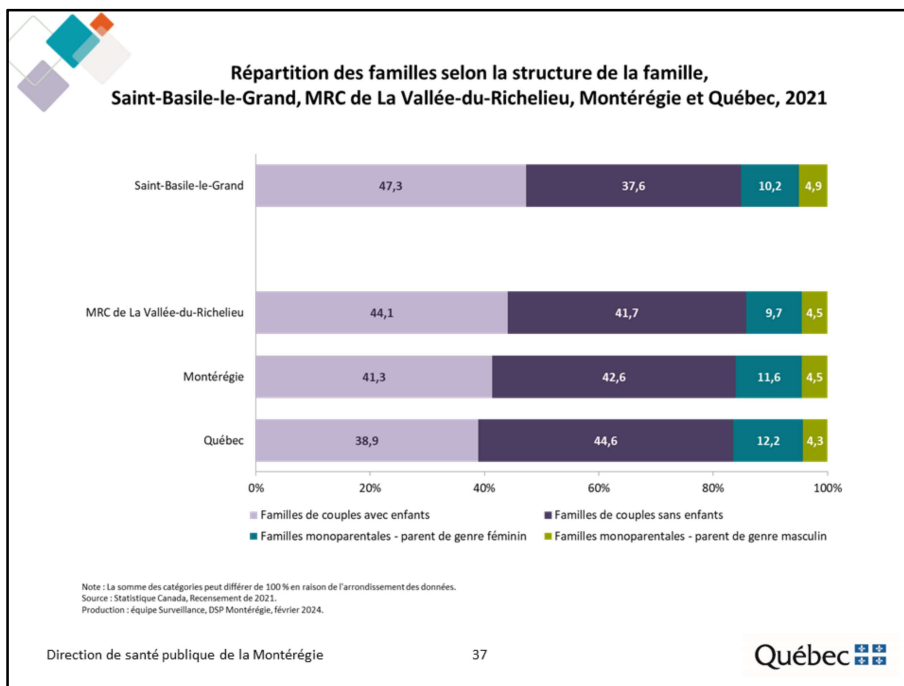
Note : Les totaux peuvent différer légèrement de la somme des parties en raison de l'arrondissement des données.  
Source : Statistique Canada, Recensement de 2021.  
Production : équipe Surveillance, DSP Montérégie, février 2024.

Direction de santé publique de la Montérégie 36 Québec 

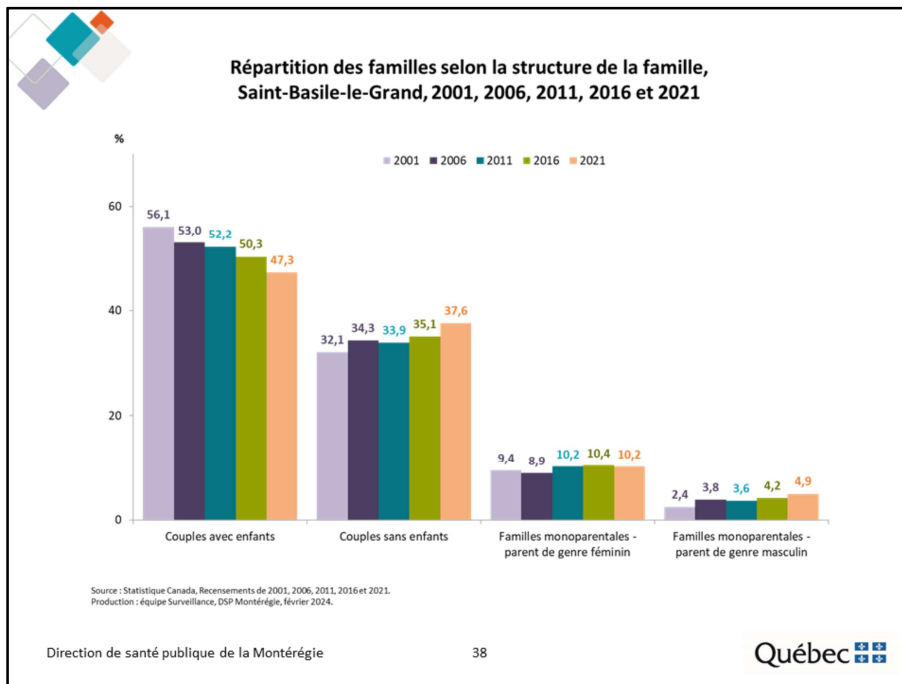
Selon le Recensement de 2021, 5 065 familles résident à Saint-Basile-le-Grand dont 4 300 sont des couples (avec ou sans enfants) et 765, des familles monoparentales.

Au sein des familles comptant un couple, on dénombre plus de familles avec enfants (2 395) que de familles sans enfants (1 905). Sans surprise, les familles monoparentales dont le parent est de genre féminin (515) sont plus nombreuses que celles dont le parent est de genre masculin (250).






Selon le Recensement de 2021, à Saint-Basile-le-Grand, plus de huit familles sur dix sont des familles comptant un couple. Cette proportion est comparable à celles observées dans les trois autres territoires.




À Saint-Basile-le-Grand, la proportion de familles comptant un couple avec enfants a diminué depuis 2001 alors que la proportion de familles comptant un couple sans enfants a augmenté.



**Répartition des enfants selon l'âge et la structure de la famille, Saint-Basile-le-Grand, 2021**

Groupe d'âge	Total des enfants		Enfants dans les familles de couples		Enfants dans les familles monoparentales	
	N	%	N	%	N	%
0 à 4 ans	860	15,1	800	17,8	60	5,0
5 à 11 ans	1 650	29,0	1 350	30,1	295	24,6
12 à 17 ans	1 615	28,4	1 235	27,5	385	32,1
18 à 24 ans	1 115	19,6	830	18,5	275	22,9
25 ans et plus	455	8,0	270	6,0	185	15,4
<b>Total</b>	<b>5 685</b>		<b>4 490</b>		<b>1 200</b>	

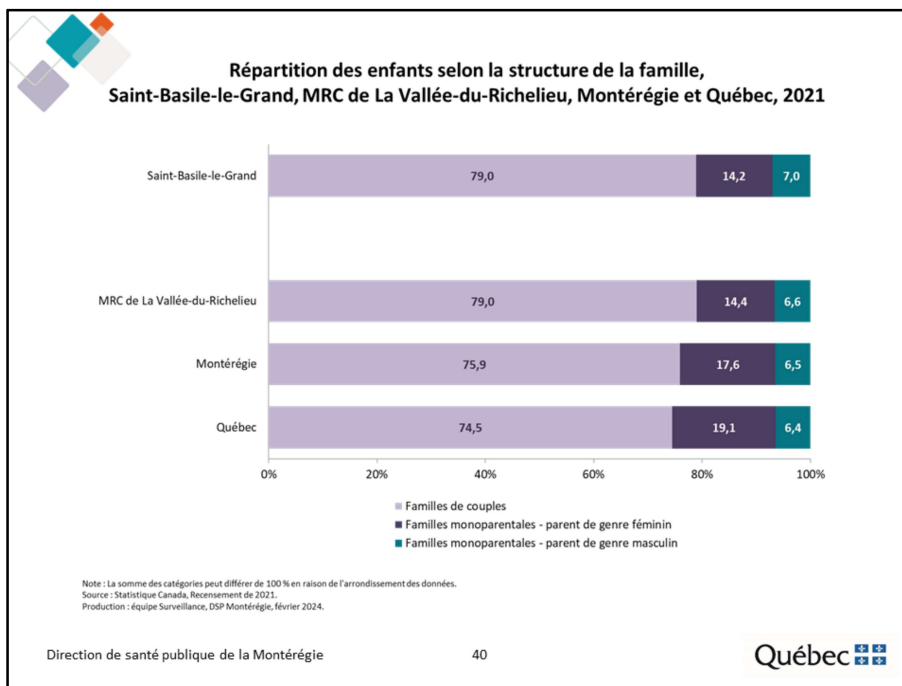
Note : Les totaux peuvent différer légèrement de la somme des parties en raison de l'arrondissement des données.  
Source : Statistique Canada, Recensement de 2021.  
Production : Équipe Surveillance, DSP Montérégie, février 2024.

Direction de santé publique de la Montérégie 39 Québec 

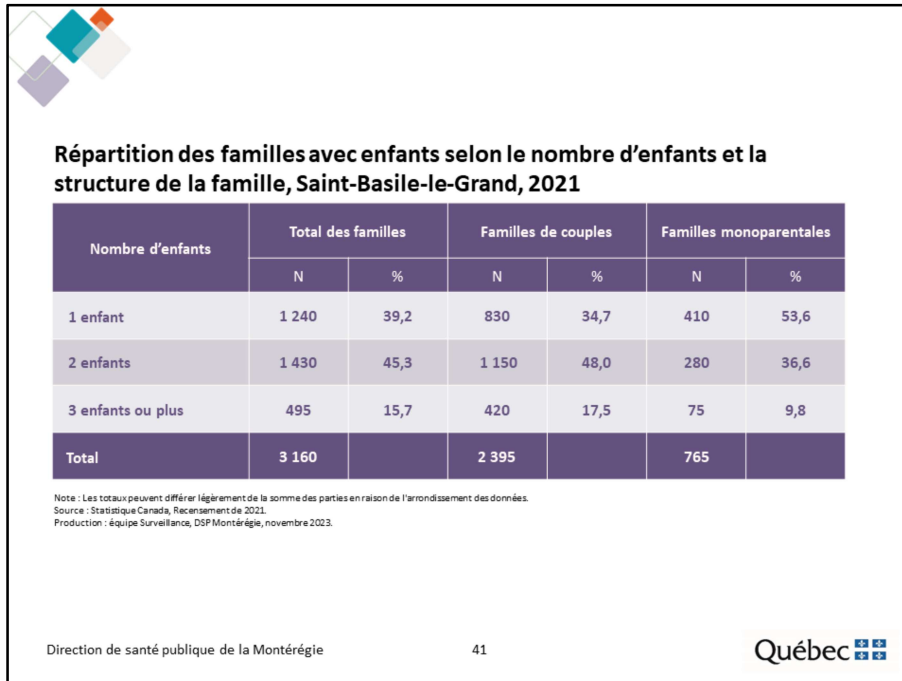
Selon le Recensement de 2021, on dénombre 5 685 enfants à Saint-Basile-le-Grand dont près du trois quarts (72,5 %) sont âgés de moins de 18 ans.

Parmi ces 5 685 enfants, 4 490 vivent dans une famille comptant un couple et 1 200, dans une famille monoparentale.

On compte proportionnellement moins d'enfants en bas âge (0 à 11 ans) et plus d'enfants âgés de 12 ans et plus dans les familles monoparentales.



Selon le Recensement de 2021, à Saint-Basile-le-Grand, environ huit enfants sur dix (79,0 %) vivent dans une famille comptant un couple, proportion comparable à celle de la MRC de la Vallée-du-Richelieu, mais supérieure à celles observées en Montérégie et au Québec.



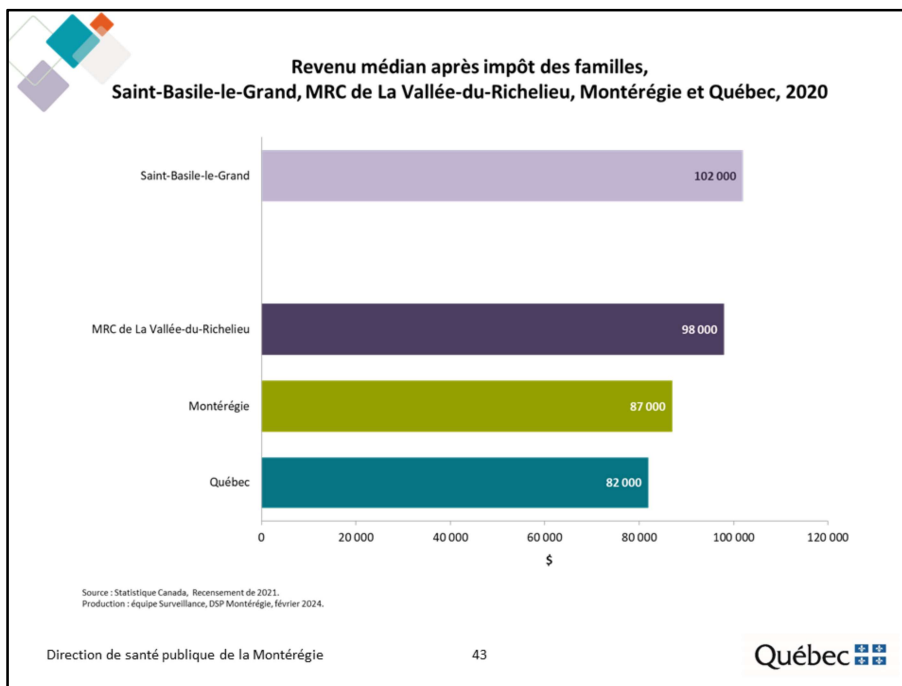
Selon le Recensement de 2021, à Saint-Basile-le-Grand, 39,2 % des familles avec enfants ont un enfant, 45,3 % ont deux enfants et 15,7 % en ont trois ou plus.

Cette répartition des familles avec enfants selon le nombre d'enfants varie selon la structure de la famille. En effet, toutes proportions gardées, on dénombre plus de familles comptant un seul enfant chez les familles monoparentales que chez les familles comptant un couple. À l'opposé, la proportion de familles avec trois enfants ou plus est plus de cinq fois plus élevée chez les familles formées d'un couple que chez les familles monoparentales.



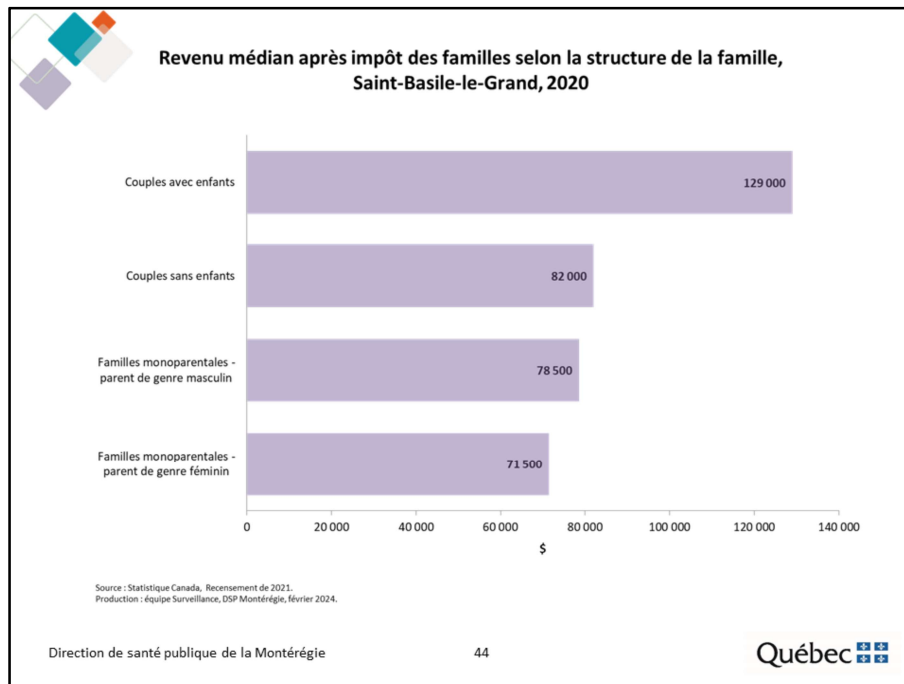
## II. Familles

### Conditions socioéconomiques



Selon le Recensement de 2021, le revenu médian après impôt des familles de Saint-Basile-le-Grand se chiffre à 102 000 \$ en 2020. Il s'agit d'un revenu médian supérieur à celui des familles résidant sur les trois autres territoires.

Note : Cet indicateur doit être interprété avec prudence considérant les effets de la pandémie sur le marché du travail et les différentes mesures d'aide financière offertes par le gouvernement.



Le revenu médian après impôt varie selon le type de famille. Ainsi, à Saint-Basile-le-Grand, le revenu médian des familles est plus élevé chez celles comptant un couple avec enfants (129 000 \$) que chez celles comptant un couple sans enfants (82 000 \$) ou que chez les familles monoparentales dont le parent est de genre masculin (78 500 \$) ou féminin (71 500 \$).

Note : Cet indicateur doit être interprété avec prudence considérant les effets de la pandémie sur le marché du travail et les différentes mesures d'aide financière offertes par le gouvernement.





### III. Faits saillants



## Faits saillants

**Dans l'ensemble, le profil socioéconomique des résidents de Saint-Basile-le-Grand est plus favorable que celui des résidents de la MRC de la Vallée-du-Richelieu.**

**Comparativement à la MRC de la Vallée-du-Richelieu, Saint-Basile-le-Grand affiche notamment :**

- Une proportion inférieure de personnes :
  - ➔ Sans certificat, diplôme ou grade (5,1 c. 7,6 %)
  - ➔ En situation de pauvreté (1,7 c. 2,8 %)
  - ➔ Locataires (9,2 c. 15,4 %)
  - ➔ Vivant dans un vieux logement (14,8 c. 21,0 %)
  - ➔ Vivant dans un logement inabordable (6,3 c. 8,1 %)
- Revenu médian des familles supérieur (102 000 c. 98 000 \$)



## Glossaire

**Famille (de recensement)** : Couple marié (avec ou sans enfants), couple vivant en union libre (avec ou sans enfants) ou famille comptant un parent seul.

**Famille avec couple** : Couple marié (avec ou sans enfants) ou vivant en union libre (avec ou sans enfants).

**Famille monoparentale** : Parent seul, peu importe son état matrimonial, demeurant avec au moins un enfant.

**Logement mobile** : Logement individuel conçu et construit pour être transporté sur son propre châssis et que l'on peut déplacer sans grand délai.

**Mesure du panier de consommation** : La Mesure du panier de consommation élaborée par Emploi et Développement social Canada (EDSC) désigne la mesure de faible revenu fondée sur le coût d'un panier de biens et de services correspondant à un niveau de vie de base. Le seuil représente, selon des qualités et des quantités déterminées, les coûts de la nourriture, de l'habillement, des chaussures, du transport, du logement et des autres dépenses pour une famille de référence composée de deux adultes et deux enfants.

**Revenu médian après impôt** : revenu qui divise les familles en deux groupes égaux, tel que la moitié des familles ont un revenu supérieur et l'autre moitié, un revenu inférieur. Le revenu après impôt est composé de toutes les sources de revenus (revenu d'emploi, de placements et transferts gouvernementaux), moins l'impôt fédéral et provincial.

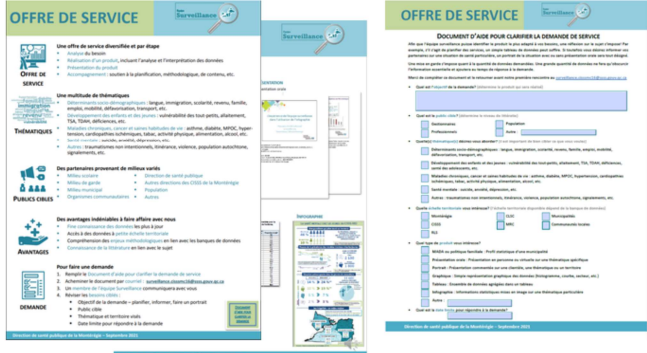
**Logement nécessitant des réparations majeures** : Les réparations majeures peuvent comprendre des problèmes compromettant la structure du logement ou les systèmes importants du logement (chauffage, plomberie et réseau électrique).

**Frais de logement** : montant total moyen de tous les frais de logements payés chaque mois par les ménages qui sont propriétaires ou locataires de leur logement (paiements hypothécaires ou loyer, impôt foncier, charges de copropriété, frais d'électricité, de chauffage, etc.).

**Besoins impérieux en matière de logement** : on dit d'une personne qu'elle éprouve des besoins impérieux en matière de logement si son habitation n'est pas conforme à au moins une des normes d'acceptabilité (qualité, taille et abordabilité) et si 30 % de son revenu total avant impôt serait insuffisant pour payer le loyer médian des logements acceptables (répondant aux trois normes d'occupation) situés dans sa localité.

## Offre de service de l'Équipe Surveillance

- Disponible sur l'[Extranet santémontérégie – Portrait de la population](#)
- Présente : nos services, nos thématiques, nos partenaires, les avantages, la façon de faire et des exemples de produits
- Pour faire une demande :
  - [Document d'aide pour clarifier la demande de service](#)
  - Courriel : [surveillance.ciissmc16@sss.gouv.qc.ca](mailto:surveillance.ciissmc16@sss.gouv.qc.ca)
  - Équipe Surveillance communiquera avec vous



The image shows two screenshots from the 'Offre de service' webpage. The left screenshot displays the main service offer page with sections for 'Une offre de service diversifiée et par étapes', 'Une multitude de thématiques', 'Des partenaires gouvernementaux de confiance variés', and 'Plusieurs avantages'. The right screenshot shows a 'DOCUMENT D'AIDE POUR CLARIFIER LA DEMANDE DE SERVICE' form with various input fields and checkboxes.

- L'offre de service, développé par l'Équipe surveillance, est disponible sur l'Extranet – Surveillance de l'état de santé de la population  
<https://extranet.santemonteregie.qc.ca/app/uploads/2023/12/offreservice-surveillance.pdf>
- Cette offre présente :
  - nos services - nous pouvons notamment analyser votre besoin, réaliser un produit, ou encore, vous soutenir dans la planification de services ou de projets;
  - nos thématiques - nous avons accès à de nombreuses banques de données couvrant une multitude de thématiques en lien avec la santé et ses déterminants;
  - nos partenaires;
  - les avantages de faire affaire avec nous - notre équipe détient une grande expertise dans le traitement, l'analyse et l'interprétation des données et comprend bien les enjeux et limites associées aux différentes banques de données;
  - des exemples de produits que nous réalisons.
- Pour faire une demande :
  - Un [Document d'aide pour clarifier la demande de service](#) est mis à votre disposition afin de circonscrire la demande et d'identifier le produit le plus adapté à vos besoins  
<https://extranet.santemonteregie.qc.ca/app/uploads/2024/01/documentaidedemande-surveillance.pdf>

Les demandes sont acheminées au courriel générique pour l'équipe Surveillance

  - Suite à la réception du courriel, un membre de l'équipe surveillance communiquera avec vous afin de faire un retour sur le [Document d'aide pour clarifier la demande de service](#) (objectifs, publics cibles, thématiques, territoires et échéanciers)