


**Profil de la population et des familles
de la MRC des Jardins-de-Napierville**

Marc-Antoine Poirier
Février 2024

Direction de santé publique de la Montérégie

1

Québec 



Marc-Antoine Poirier, M. Sc. Épidémiologie

CISSS de la Montérégie-Centre
Direction de santé publique
Équipe Surveillance
1255 rue Beauregard, Longueuil (Québec) J4K 2M3

Courriel : marc-antoine.poirier.ciassmc16@ssss.gouv.qc.ca

WEB : <https://www.santemonteregie.qc.ca/extranet-surveillance-de-letat-de-sante-de-la-population>

Ce Portfolio comporte
des commentaires sous
la plupart des
diapositives. Il est
conseillé d'utiliser
l'affichage
Page de commentaires.

Citation suggérée

Poirier, M.-A. (2024). *Profil de la population et des familles de la MRC des Jardins-de-Napierville*. Portfolio. Longueuil : Centre intégré de santé et de services sociaux de la Montérégie-Centre. Direction de santé publique. Équipe Surveillance.



Introduction

Sources de données

- ✓ Estimations et projections de population de l'Institut de la statistique du Québec (ISQ)
- ✓ Recensements court et détaillé de 2021 (Statistique Canada)

3 volets à l'analyse

- I. Population
 - Conditions sociodémographiques
 - Conditions socioéconomiques
 - Logement
- II. Familles
 - Conditions sociodémographiques
 - Conditions socioéconomiques
- III. Faits saillants

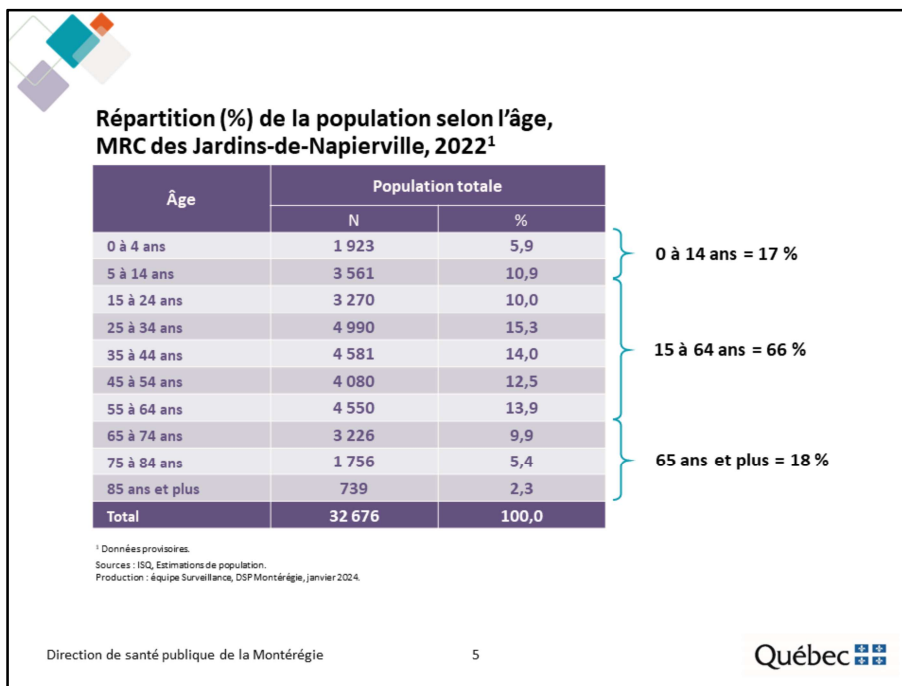
Comparaisons

- ✓ Municipalités
- ✓ Âge et sexe
- ✓ Montérégie et Québec

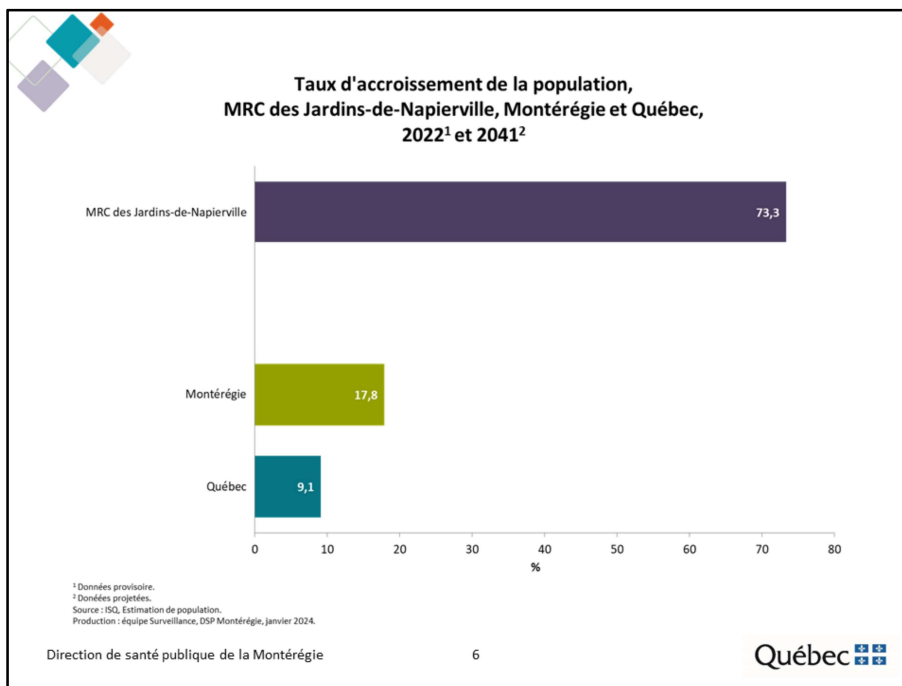


I. Population


Conditions sociodémographiques



Au 1^{er} juillet 2022, la MRC des Jardins-de-Napierville compte 32 676 habitants dont les deux tiers (66 %) sont âgés de 15 à 64 ans. On y dénombre presque autant de jeunes de moins de 15 ans (17 %) que de personnes âgées de 65 ans et plus (18 %).




Selon les dernières projections de l'Institut de la statistique du Québec, la population de la MRC des Jardins-de-Napierville devrait s'accroître de 73,3 % d'ici 2041. Il s'agit d'un taux nettement supérieur à ceux observés en Montérégie et au Québec.



**Taux d'accroissement de la population selon l'âge,
MRC des Jardins-de-Napierville, 2022¹-2041²**


Âge	Population totale		Taux d'accroissement (%) 2022-2041
	2022	2041	
0 à 4 ans	1 923	2 223	15,6
5 à 14 ans	3 561	4 851	36,2
15 à 24 ans	3 270	5 122	56,6
25 à 34 ans	4 990	5 462	9,5
35 à 44 ans	4 581	5 624	22,8
45 à 54 ans	4 080	6 904	69,2
55 à 64 ans	4 550	7 650	68,1
65 à 74 ans	3 226	7 170	122,3
75 à 84 ans	1 756	7 484	326,2
85 ans et plus	739	4 143	460,6
Total	32 676	56 633	73,3

¹ Données provisoires.
² Données projetées.
Sources : ISQ, Estimations et projections de population.
Production : équipe Surveillance, DSP Montérégie, janvier 2024.

Direction de santé publique de la Montérégie 7 Québec 

La MRC des Jardins-de-Napierville n'échappe pas au vieillissement de la population comme partout ailleurs.

Dans la MRC, la population âgée de 85 ans et plus devrait quintupler entre 2022 et 2041, tandis que la population âgée de 75 à 84 ans devrait quadrupler pendant la même période.



**Taux d'accroissement de la population,
MRC des Jardins-de-Napierville et ses municipalités,
Montérégie et Québec, 2022¹ et 2041²**

	Population totale (N)		Taux d'accroissement (%) 2022-2041
	2022 ¹	2041 ²	
Saint-Bernard-de-Lacolle	1 682	1 800	7,0
Hemmingford (village)	860	816	-5,1
Hemmingford (canton)	2 168	2 292	5,7
Sainte-Clotilde	2 819	4 440	57,5
Saint-Patrice-de-Sherrington	2 413	3 065	27,0
Napierville	4 174	4 900	17,4
Saint-Cyprien-de-Napierville	2 084	2 365	13,5
Sorel-Jacques-le-Mineur	2 212	2 802	26,7
Sainte-Édouard	1 393	1 436	3,1
Saint-Michel	3 669	4 810	31,1
Saint-Rémi	9 202	11 274	22,5
MRC des Jardins-de-Napierville	32 676	56 633	73,3


¹ Données provisoires.
² Données projetées.
Sources : ISQ, Estimations de population, MSSS, Projections de population.
Production : équipe Surveillance, DSP Montérégie, janvier 2024.

Direction de santé publique de la Montérégie 8 Québec

Au 1^{er} juillet 2022, la MRC des Jardins-de-Napierville compte 32 676 habitants, dont plus du quart (28 %) se trouvent à Saint-Rémi.

D'ici 2041, la population de la MRC des Jardins-de-Napierville devrait s'accroître de 73,3 %.


Les populations des municipalités de Sainte-Clotilde et de Saint-Michel se démarquent avec un accroissement plus important. À l'inverse, la population de Hemmingford (village) devrait décroître d'ici 2041.



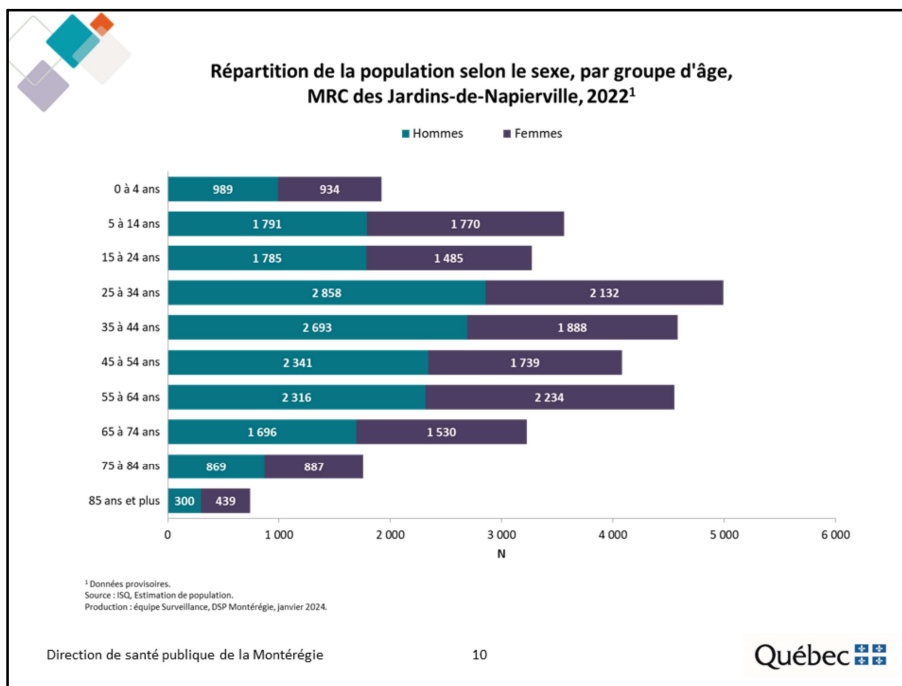
**Population selon le genre,
MRC des Jardins-de-Napierville et ses municipalités,
Montréal et Québec, 2022¹**

	Hommes	Femmes	F/H
Saint-Bernard-de-Lacolle	952	730	0,8
Hemmingford (village)	470	390	0,8
Hemmingford (canton)	1 176	992	0,8
Sainte-Clotilde	1 557	1 262	0,8
Saint-Patrice-de-Sherrington	1 340	1 073	0,8
Napierville	2 244	1 930	0,9
Saint-Cyprien-de-Napierville	1 118	966	0,9
Sorel-Jacques-le-Mineur	1 205	1 007	0,8
Sainte-Édouard	751	642	0,9
Saint-Michel	1 974	1 695	0,9
Saint-Rémi	4 851	4 351	0,9
MRC des Jardins-de-Napierville	17 638	15 038	0,9

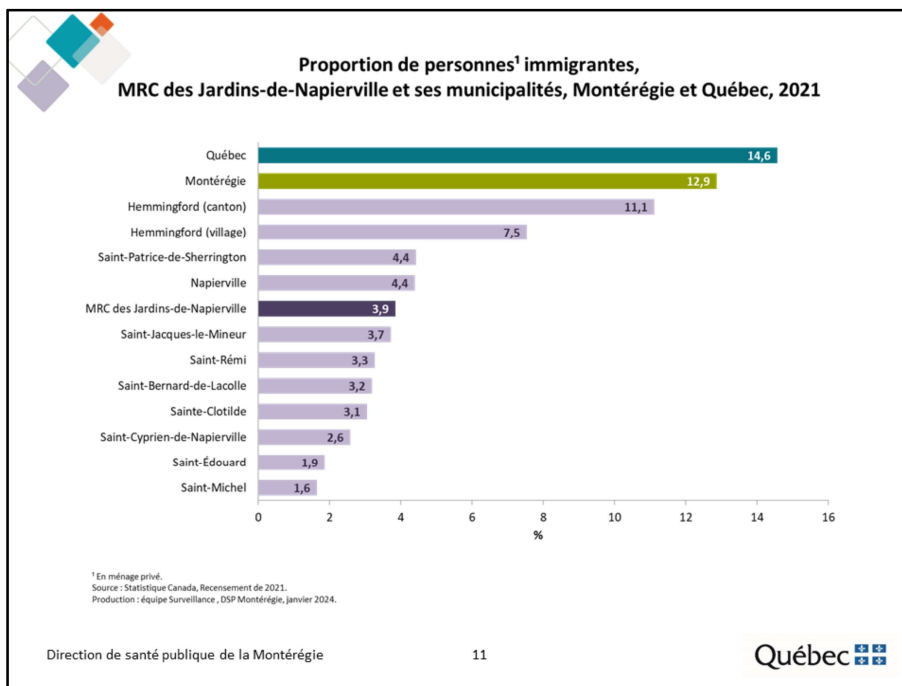
¹ Données provisoires.
Sources : ISQ, Estimations de population.
Production : équipe Surveillance, DSP Montréal, janvier 2024.

Direction de santé publique de la Montérégie 9 Québec 

Dans la MRC des Jardins-de-Napierville, au 1er juillet 2022, on dénombre davantage d’hommes que de femmes dans l’ensemble des municipalités.

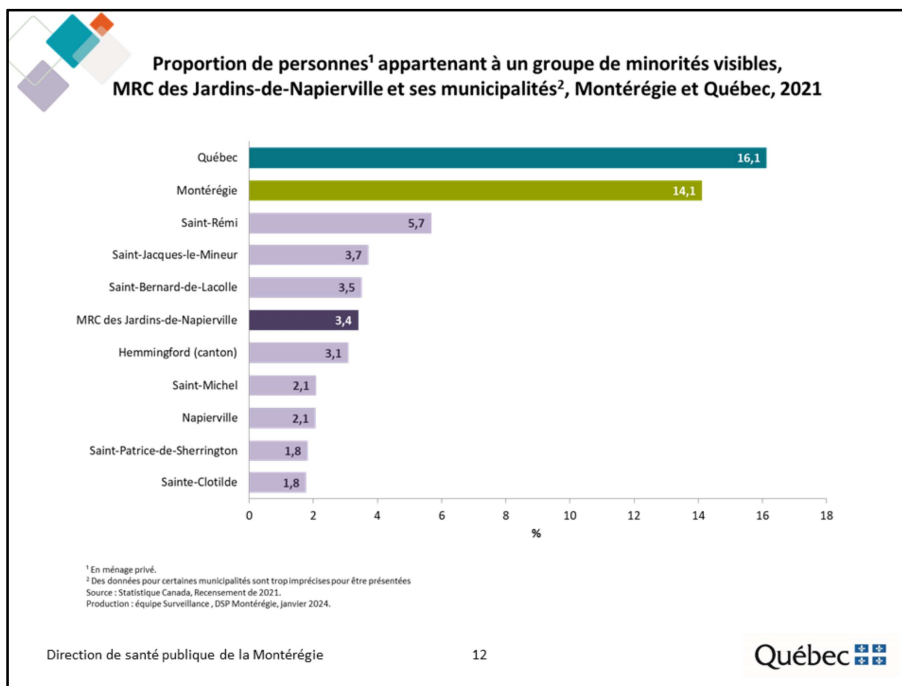


Au 1^{er} juillet 2022, dans la MRC des Jardins-de-Napierville, on dénombre plus d'hommes que de femmes chez les personnes âgées de moins 75 ans. À partir de cet âge, les femmes s'avèrent plus nombreuses que les hommes.



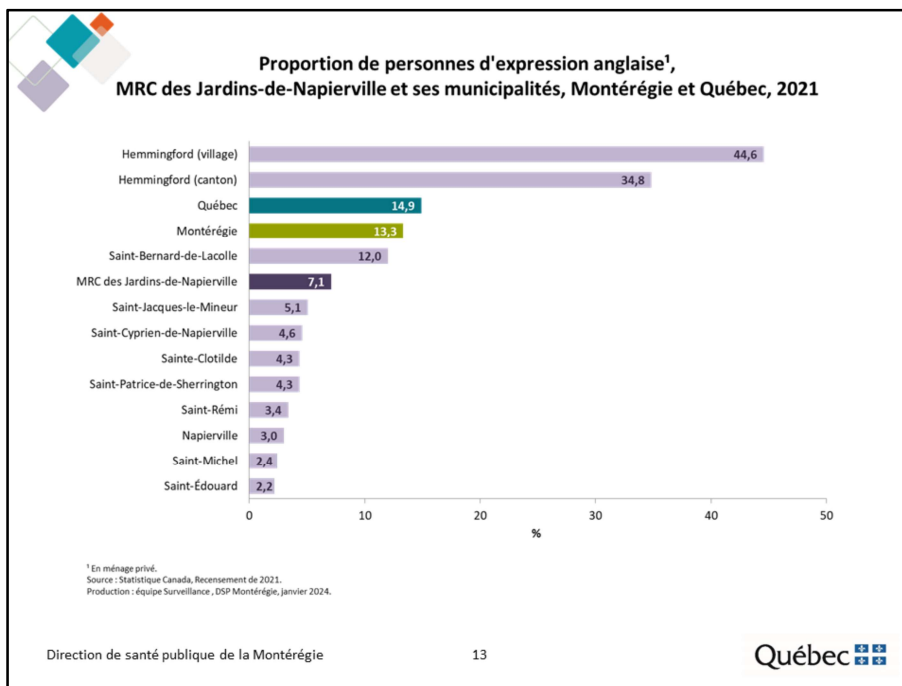
Selon le Recensement de 2021, 3,9 % de la population de la MRC des Jardins-de-Napierville est née à l'extérieur du Canada. Cette proportion est nettement inférieure à celles observées en Montérégie et au Québec.

Les municipalités de Hemmingford (canton) et Hemmingford (village) se distinguent des autres municipalités de la MRC avec des proportions plus élevées de personnes immigrantes.



Selon le Recensement de 2021, 3,4 % de la population de la MRC des Jardins-de-Napierville appartient à un groupe de minorités visibles. Cette proportion est nettement inférieure à celles observées en Montérégie et au Québec.

Par ailleurs, la municipalité de Saint-Rémi se démarque avec la proportion de personnes appartenant à une minorité visible la plus élevée de la MRC, soit 5,7 %.



La première langue officielle parlée est l'indicateur qui permet d'identifier, le plus justement possible, la population susceptible de vouloir être desservie en anglais.

Elle permet donc d'estimer la taille et l'importance relative de la communauté d'expression anglaise sur un territoire donné.

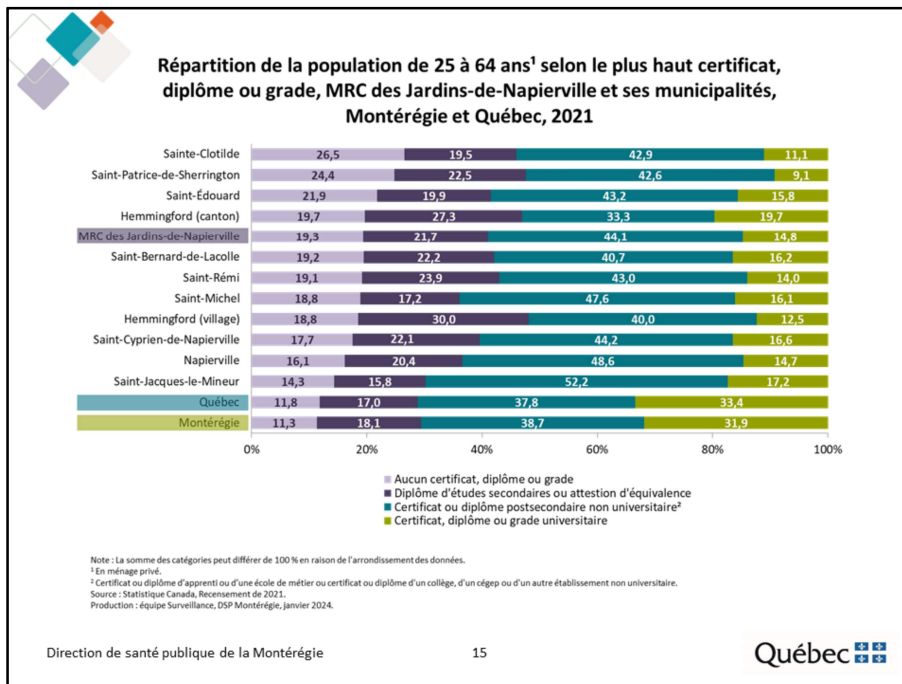
Selon le Recensement de 2021, les personnes d'expression anglaise représentent environ 7 % de la population de la MRC des Jardins-de-Napierville. Cette proportion est inférieure à celles observées en Montérégie et au Québec.

Par contre, les municipalités de Hemmingford (village) et Hemmingford (canton) se démarquent avec des proportions de personnes d'expression anglaise nettement supérieures à celles observées dans les autres territoires (44,6 et 34,8 %, respectivement).



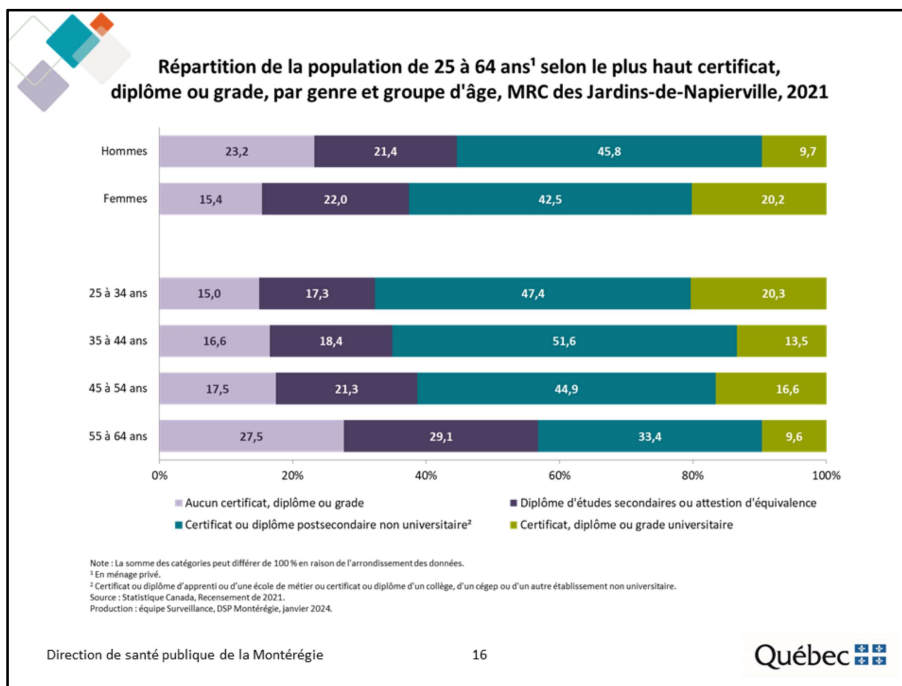
I. Population

Conditions socioéconomiques



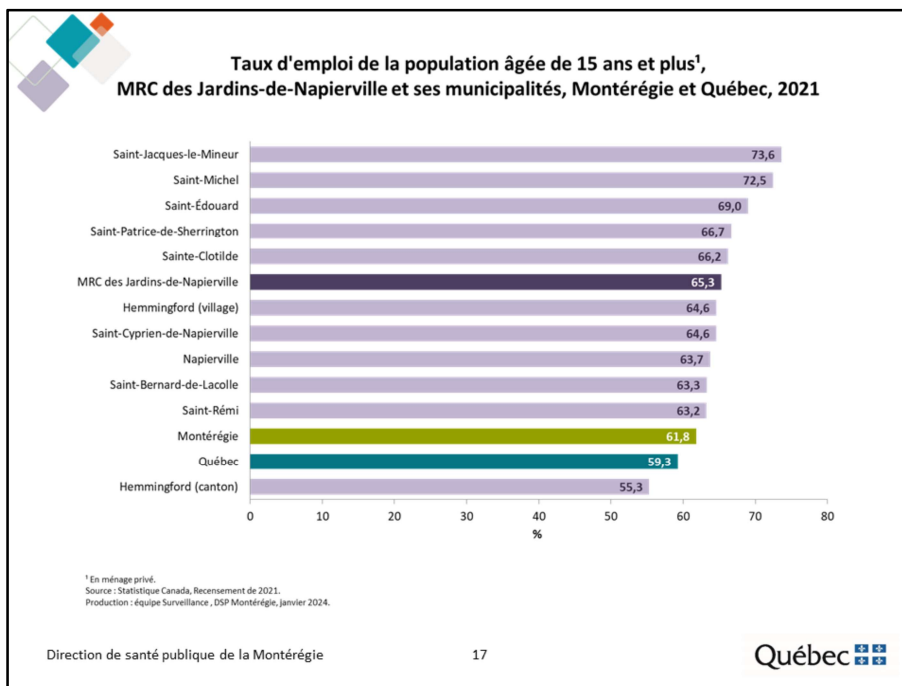
Selon le Recensement de 2021, dans la MRC des Jardins-de-Napierville, environ 19 % des personnes âgées de 25 à 64 ans n'ont aucun certificat, diplôme ou grade. Il s'agit d'une proportion supérieure à celles observées en Montérégie et au Québec.

Au sein de la MRC, les personnes âgées de 25 à 64 ans de Sainte-Clotilde sont les plus nombreuses, en proportion, à ne pas détenir de certificat, diplôme ou grade. À l'opposé, la municipalité de Hemmingford (canton) affiche la proportion la plus élevée de personnes détenant un certificat, diplôme ou grade universitaire.



Dans la MRC des Jardins-de-Napierville, la proportion de personnes âgées de 25 à 64 ans sans certificat, diplôme ou grade est plus élevée chez les hommes que chez les femmes (23,2 c. 15,4 %). Par ailleurs, les femmes sont proportionnellement deux fois plus nombreuses que les hommes à détenir un certificat, diplôme ou grade universitaire (20,2 c. 9,7 %).

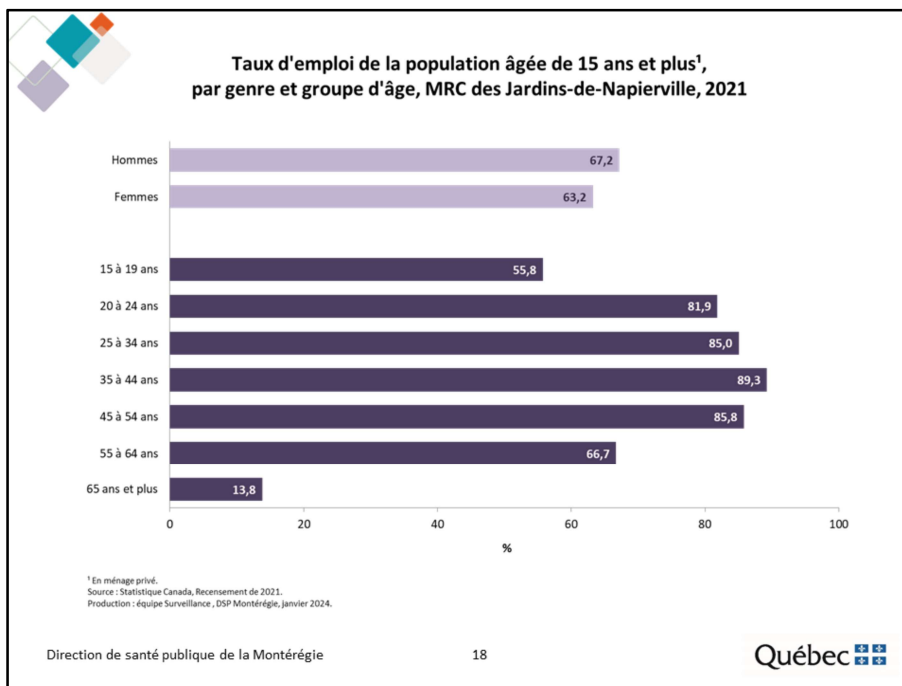
La proportion de personnes ne détenant aucun certificat, diplôme ou grade augmente avec l'âge, passant de 15,0 % chez les 25 à 34 ans à 27,5 % chez les 55 ans à 64 ans.



Selon le Recensement de 2021, dans la MRC des Jardins-de-Napierville, le taux d'emploi de la population de 15 ans et plus se chiffre à 65,3 %. Il s'agit d'un taux supérieur à ceux observés en Montérégie et au Québec.

Par ailleurs, dans les municipalités de Saint-Jacques-le-Mineur et Saint-Michel, près des trois quarts de la population de 15 ans et plus occupent un emploi.

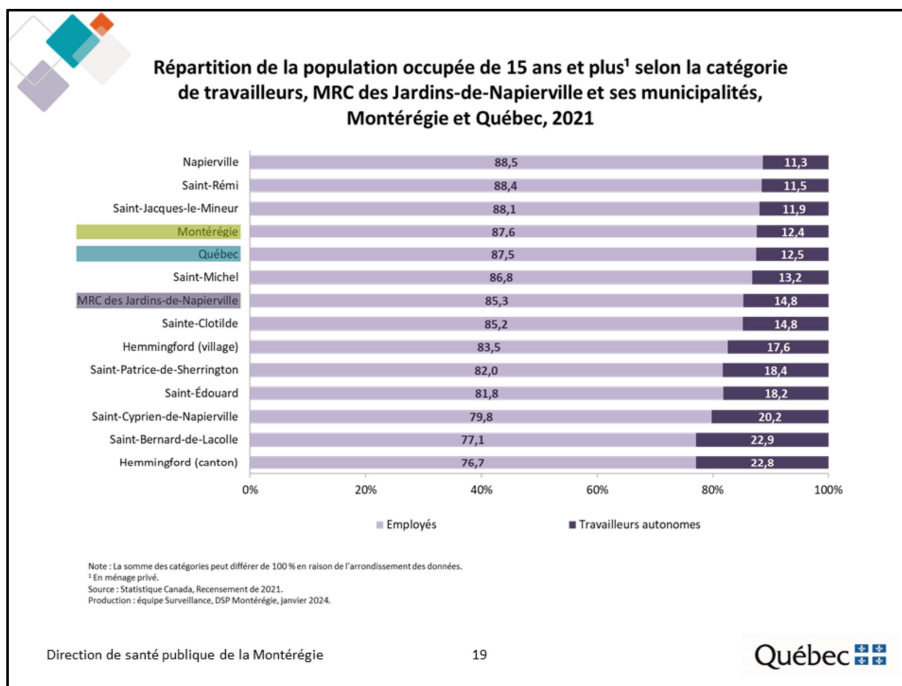
Note : Cet indicateur doit être interprété avec prudence considérant les effets de la pandémie sur le marché du travail.



Dans la MRC des Jardins-de-Napierville, le taux d'emploi des hommes de 15 ans et plus est plus élevé que celui des femmes du même âge (67,2 c. 63,2 %).

Le taux d'emploi augmente avec l'âge, passant de 55,8 % chez les 15 à 19 ans à 89,3 % chez les 35 à 44 ans. À partir de cet âge, le taux d'emploi diminue pour atteindre 66,7 % chez les 55 à 64 ans et 13,8 % chez les 65 ans et plus.

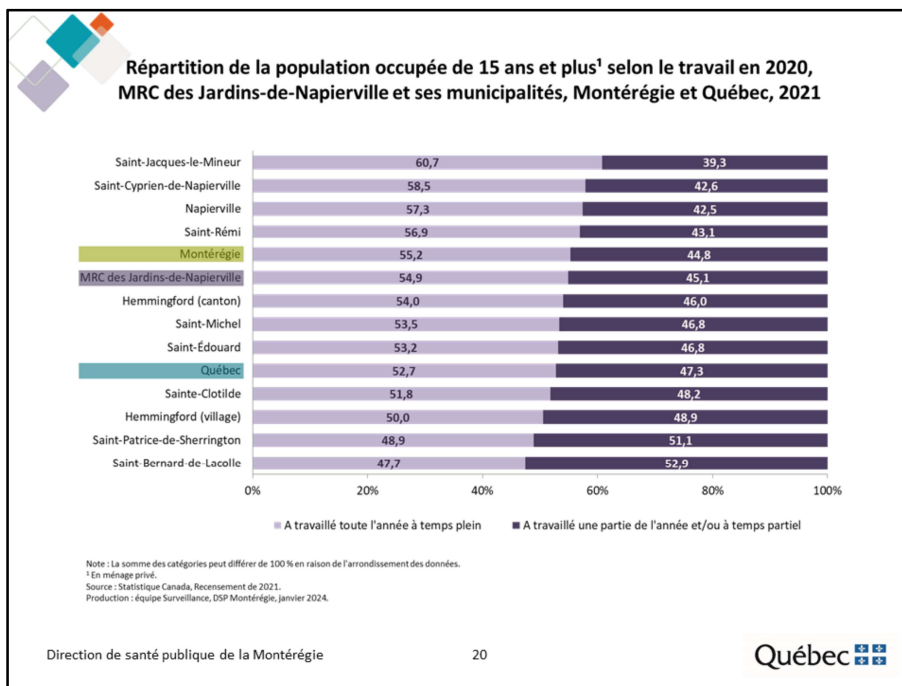
Note : Cet indicateur doit être interprété avec prudence considérant les effets de la pandémie sur le marché du travail.



Selon le Recensement de 2021, dans la MRC des Jardins-de-Napierville, plus de huit travailleurs sur dix (85,3 %) ont déclaré être des employés. Cette proportion est inférieure à celles observées en Montérégie et au Québec.

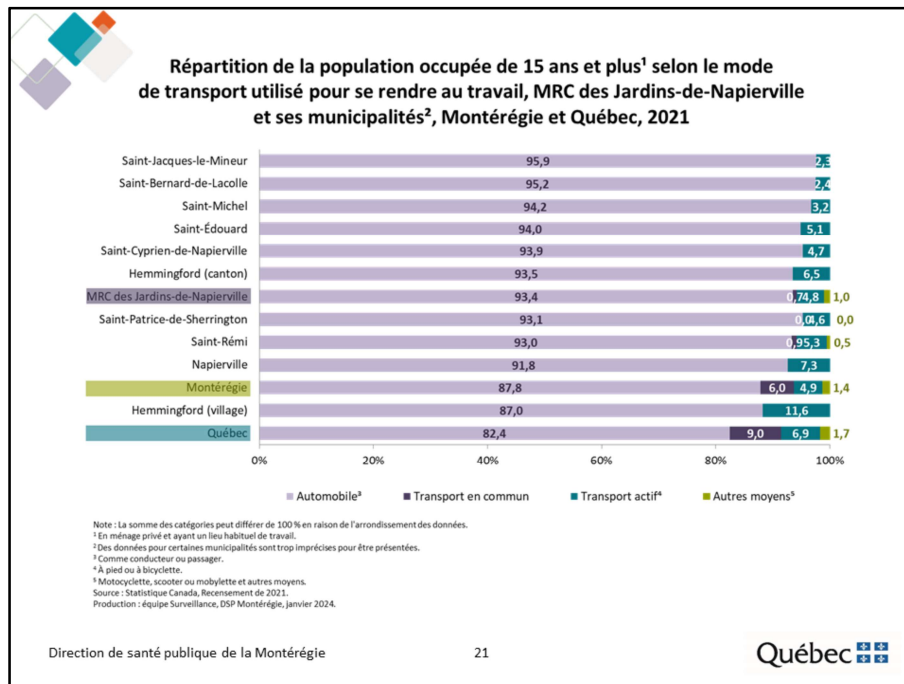
Dans les municipalités de Saint-Bernard-de-Lacolle et de Hemmingford (canton), plus du cinquième de la population occupée a déclaré être des travailleurs autonomes.

Note : Cet indicateur doit être interprété avec prudence considérant les effets de la pandémie sur le marché du travail.



Selon le Recensement de 2021, dans la MRC des Jardins-de-Napierville, plus de la moitié (54,9 %) de la population occupée a déclaré avoir travaillé une partie de l'année et/ou à temps partiel en 2020. Cette proportion est comparable à celle observée en Montérégie, mais supérieure à celle observée au Québec.

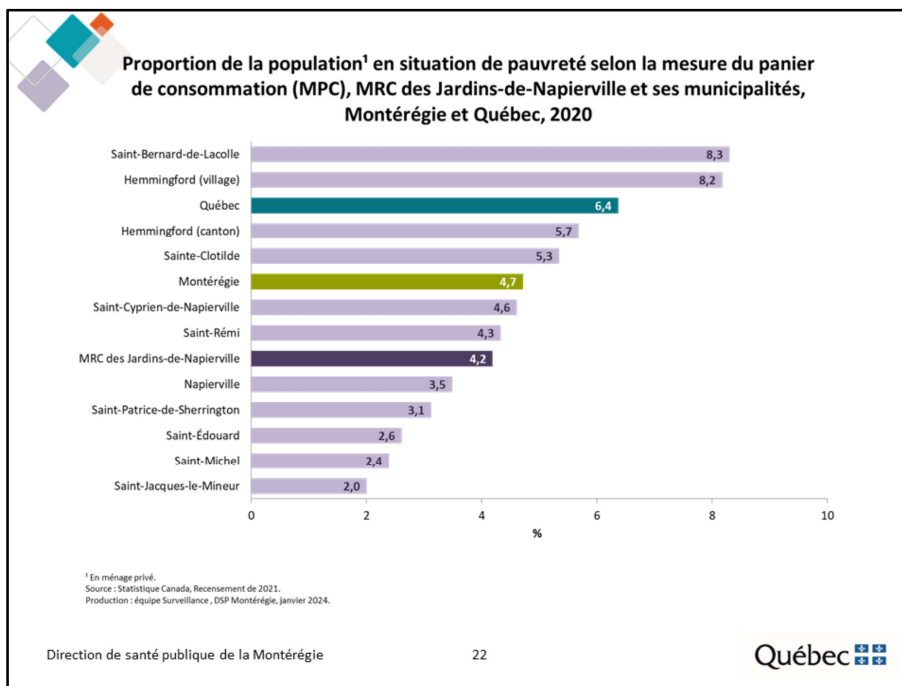
Note : Cet indicateur doit être interprété avec prudence considérant les effets de la pandémie sur le marché du travail.



Dans la MRC des Jardins-de-Napierville, plus de neuf personnes occupées sur dix (93,4 %) ayant un lieu habituel de travail utilisent l'automobile (comme conducteur ou passager) comme mode de navette. Cette proportion est supérieure à celles observées en Montérégie et au Québec.

Par ailleurs, la population de 15 ans et plus de la municipalité de Hemmingford (village) est proportionnellement plus nombreuse que les autres municipalités de la MRC à utiliser le transport actif comme mode de navette.

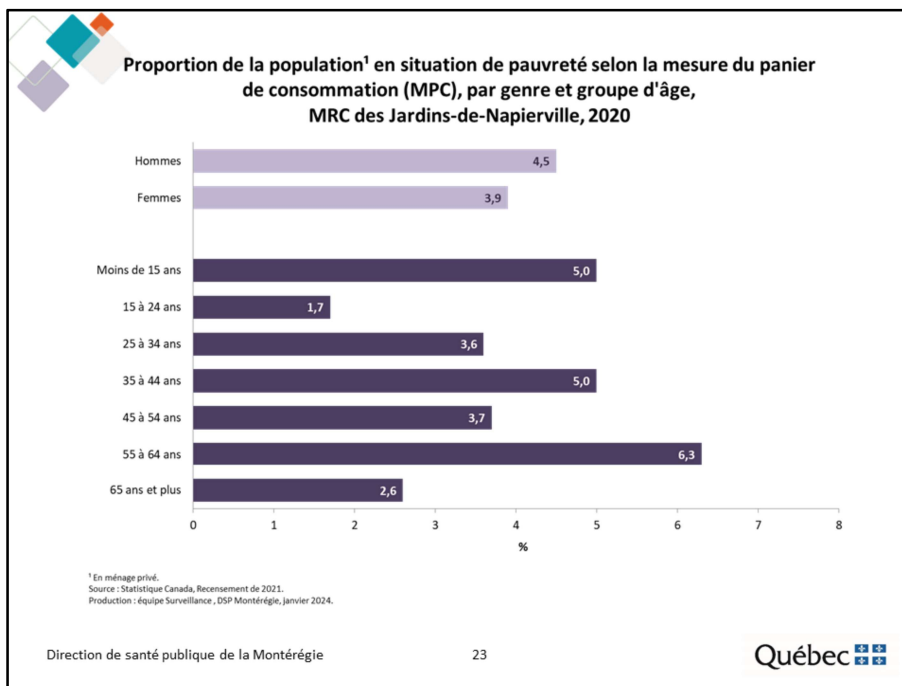
Note : Cet indicateur doit être interprété avec prudence considérant les effets de la pandémie sur le marché du travail.



Selon le Recensement de 2021, dans la MRC des Jardins-de-Napierville, environ 4 % de la population est en situation de pauvreté selon la mesure du panier de consommation (MPC). Cette proportion comparable à celle observée en Montérégie, mais inférieure à celle observée au Québec.

Par ailleurs, la proportion de la population en situation de pauvreté est plus élevée dans les municipalités de Saint-Bernard-de-Lacolle (8,3 %) et de Hemmingford (village) (8,2 %). À l'inverse, à Saint-Jacques-le-Mineur, seulement 2 % des personnes sont en situation de pauvreté selon la MPC.

Note : Cet indicateur doit être interprété avec prudence considérant les effets de la pandémie sur le marché du travail et les différentes mesures d'aide financière offertes par le gouvernement.

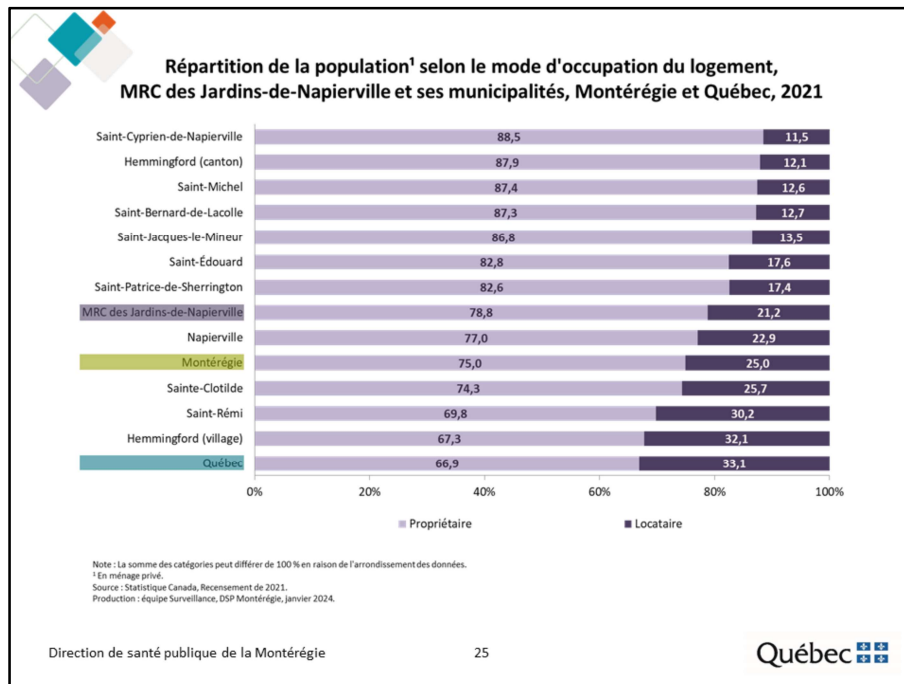


Dans la MRC des Jardins-de-Napierville, la proportion de personnes en situation de pauvreté s'avère plus élevée chez celles âgées de 55 à 64 ans.

Note : Cet indicateur doit être interprété avec prudence considérant les effets de la pandémie sur le marché du travail et les différentes mesures d'aide financière offertes par le gouvernement.

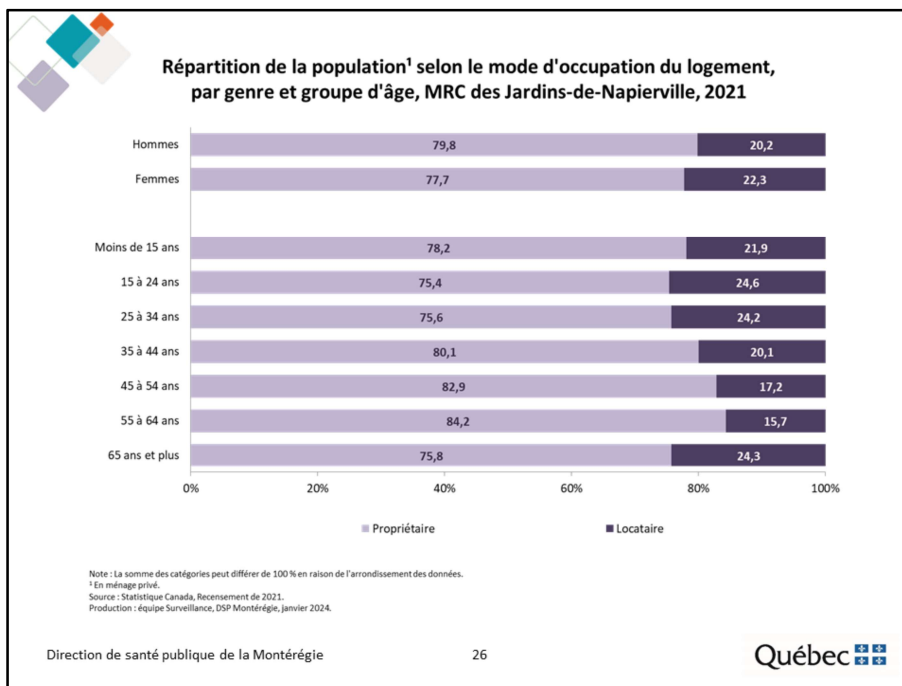


I. Population Logement



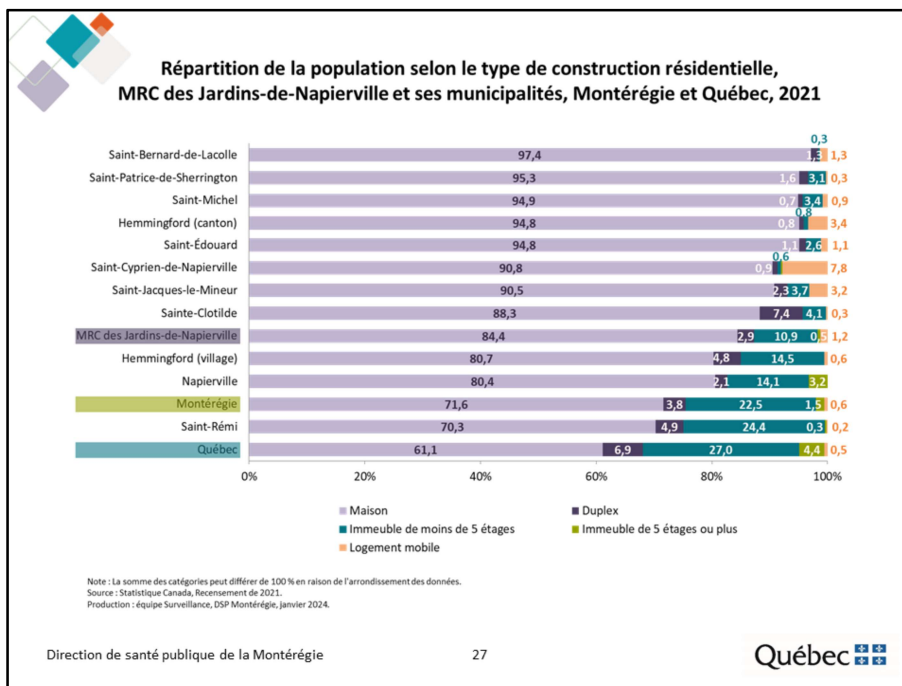
Selon le Recensement de 2021, dans la MRC des Jardins-de-Napierville, près de huit résidents sur dix (78,8 %) sont propriétaires de leur logement. Cette proportion est supérieure à celles observées en Montérégie et au Québec.

Par ailleurs, à Saint-Cyprien-de-Napierville, près de neuf personnes sur dix (88,5 %) sont propriétaires. À l'inverse, dans la municipalité de Hemmingford (village), près du tiers (32,1 %) de la population est locataire.



Dans la MRC des Jardins-de-Napierville, toutes proportions gardées, les hommes sont plus nombreux à être propriétaire de leur logement que les femmes du même âge (79,8 c. 77,7 %).

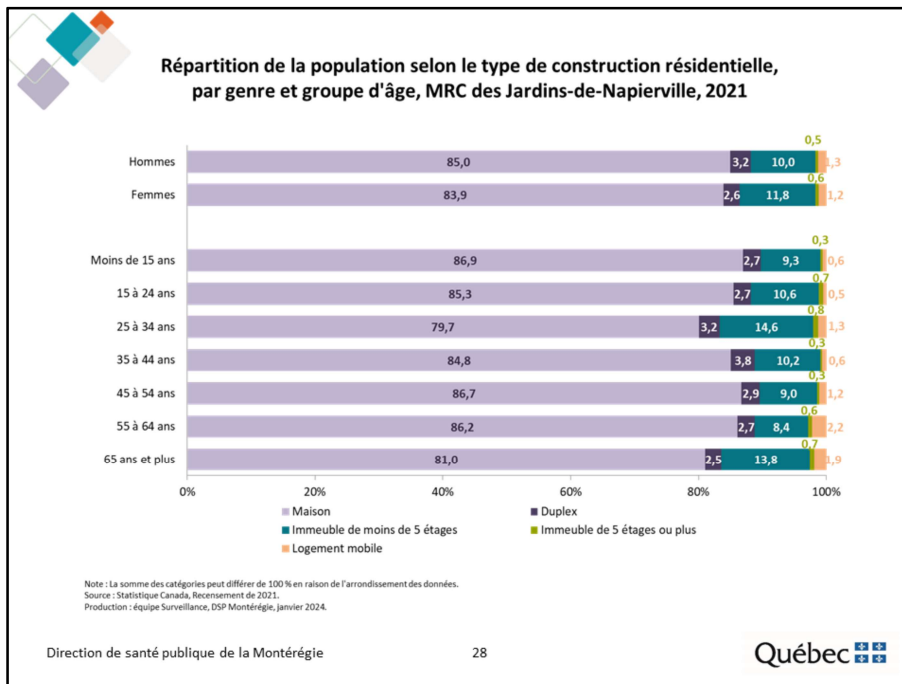
Les personnes âgées de 15 à 34 ans et de 65 ans et plus sont plus nombreuses, en proportion, à être locataires.



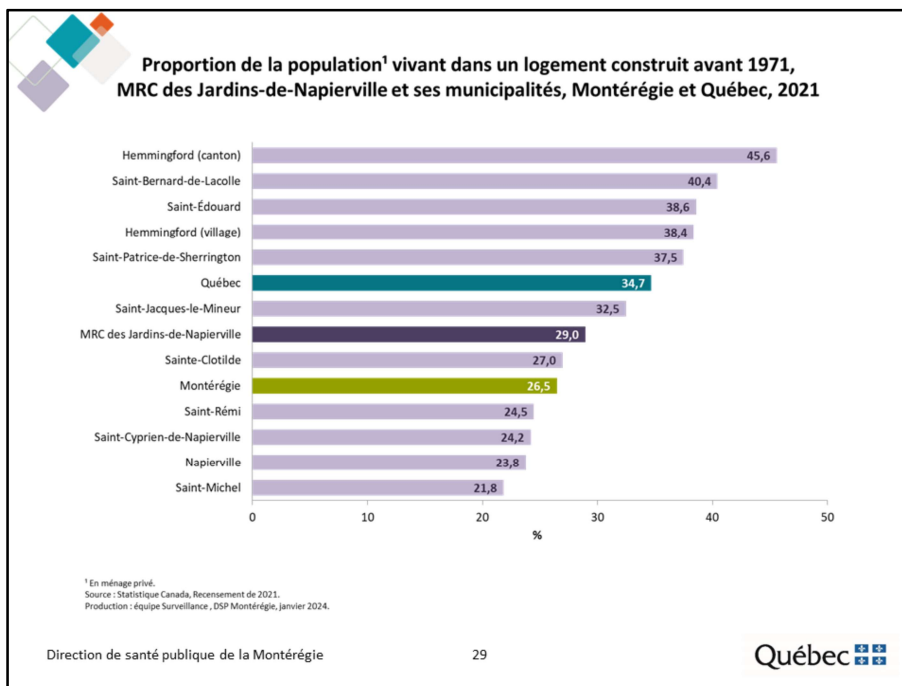
Selon le recensement de 2021, dans la MRC des Jardins-de-Napierville :

- 84,4 % de la population réside dans une maison;
- 10,9 % dans un immeuble à logements de moins de 5 étages;
- 2,9 % dans un duplex;
- 1,2 % dans un logement mobile;
- 0,5 % dans un immeuble à logements de 5 étages ou plus.

Dans la MRC des Jardins-de-Napierville, la proportion de la population vivant dans une maison est nettement supérieure à celles observées en Montérégie et au Québec.

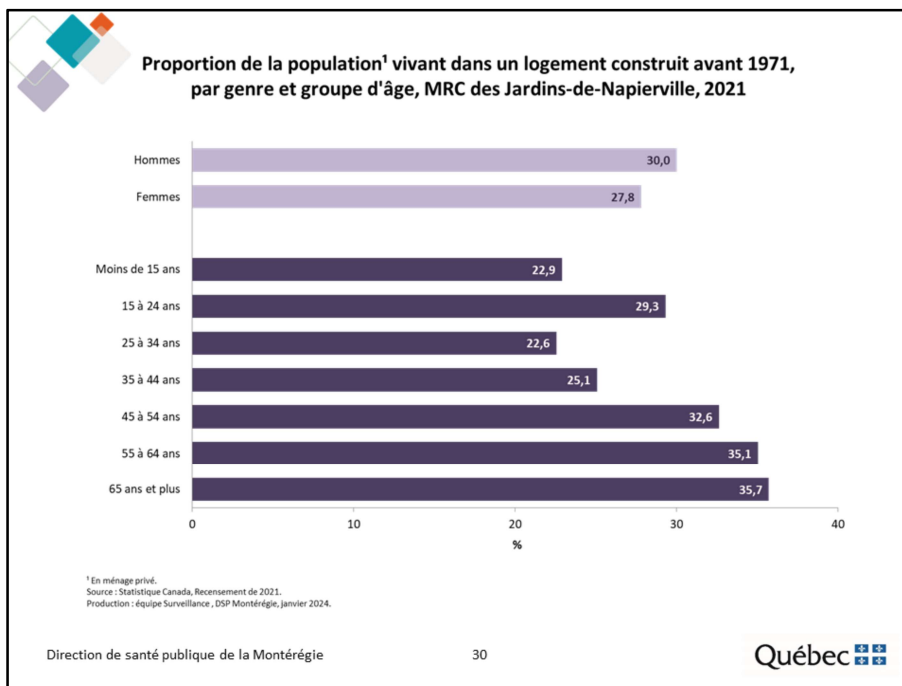


Dans la MRC des Jardins-de-Napierville, les hommes sont proportionnellement, légèrement plus nombreux que les femmes à vivre dans une maison (85,0 c. 83,9 %). Par ailleurs, les personnes âgées de 25 à 34 ans et de 65 ans et plus sont proportionnellement plus nombreuses à habiter dans un immeuble à logements.

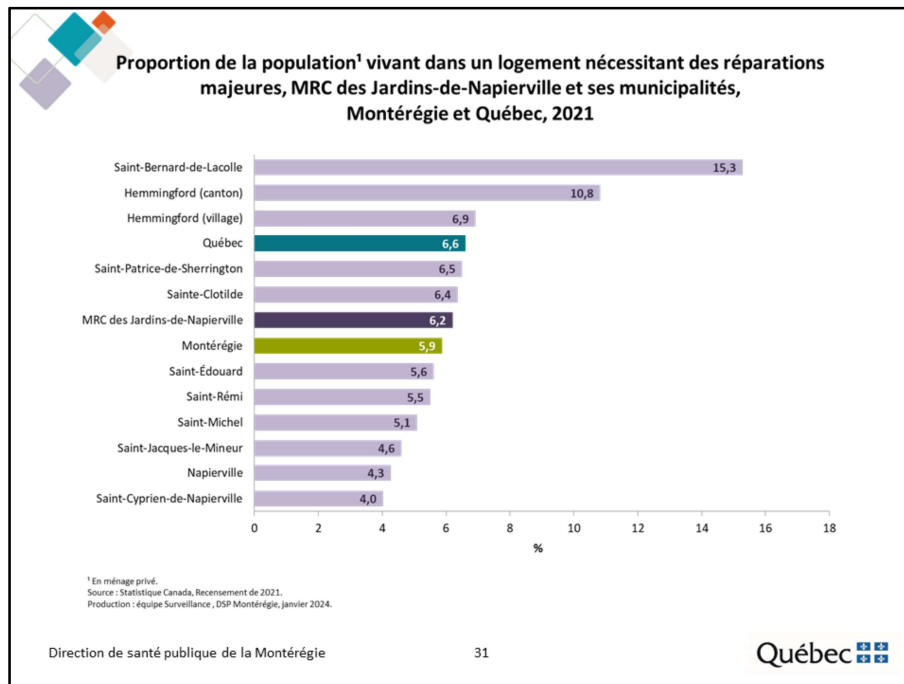


Selon le Recensement de 2021, dans la MRC des Jardins-de-Napierville, près de trois personnes sur dix (29,0 %) habitent dans un vieux logement (construit avant 1971). Cette proportion est supérieure à celle observée en Montérégie, mais inférieure à celle observée au Québec.

Les populations des municipalités de Hemmingford (canton) (45,6 %) et de Saint-Bernard-de-Lacolle (40,4 %) se démarquent par des proportions élevées de personnes vivant dans un vieux logement.

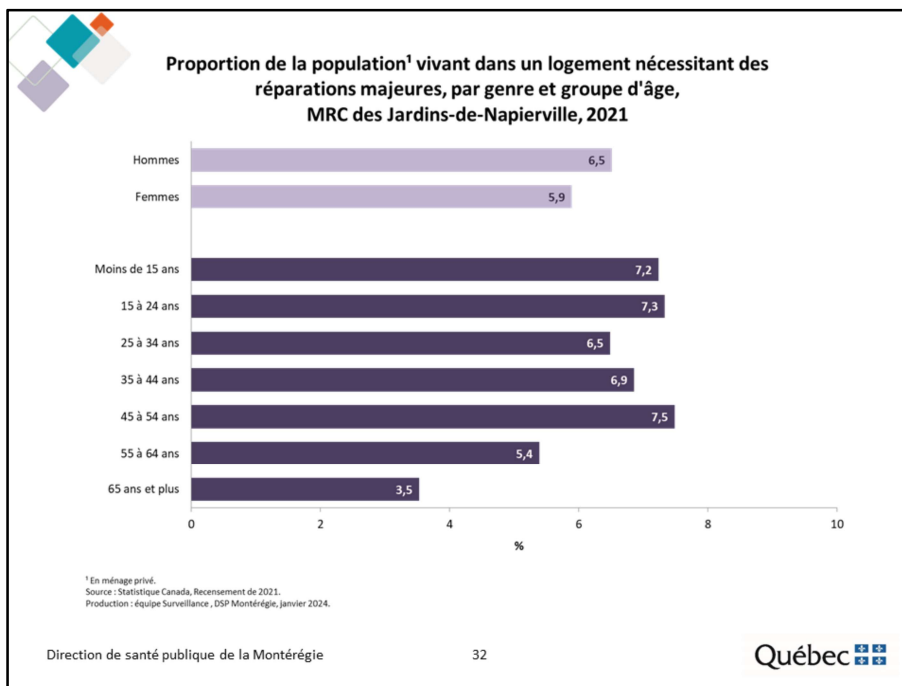


Dans la MRC des Jardins-de-Napierville, les hommes sont proportionnellement plus nombreux que les femmes à vivre dans un vieux logement (30,0 c. 27,8 %). Par ailleurs, cela concerne plus du tiers des personnes âgées de 55 à 64 ans (35,1 %) et de 65 ans et plus (35,7 %).



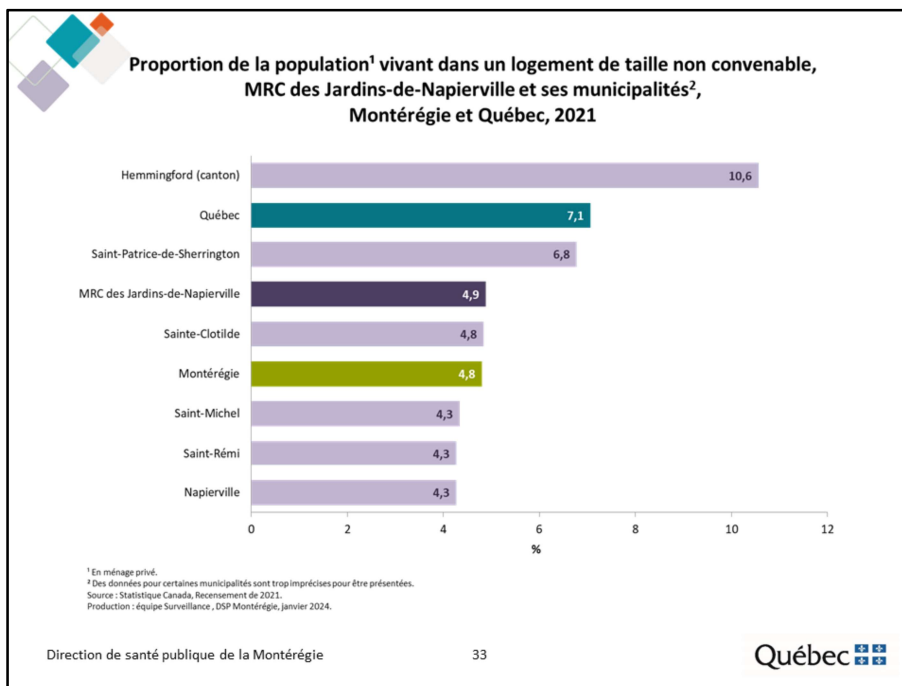
Selon le Recensement de 2021, dans la MRC des Jardins-de-Napierville, 6,2 % de la population vit dans un logement nécessitant des réparations majeures. Cette proportion est comparable à celles observées en Montérégie et au Québec.

Les populations des municipalités de Saint-Bernard-de-Lacolle (15,3 %) et de Hemmingford (canton) (10,8 %) se démarquent par des proportions élevées de personnes vivant dans un logement nécessitant des réparations majeures.



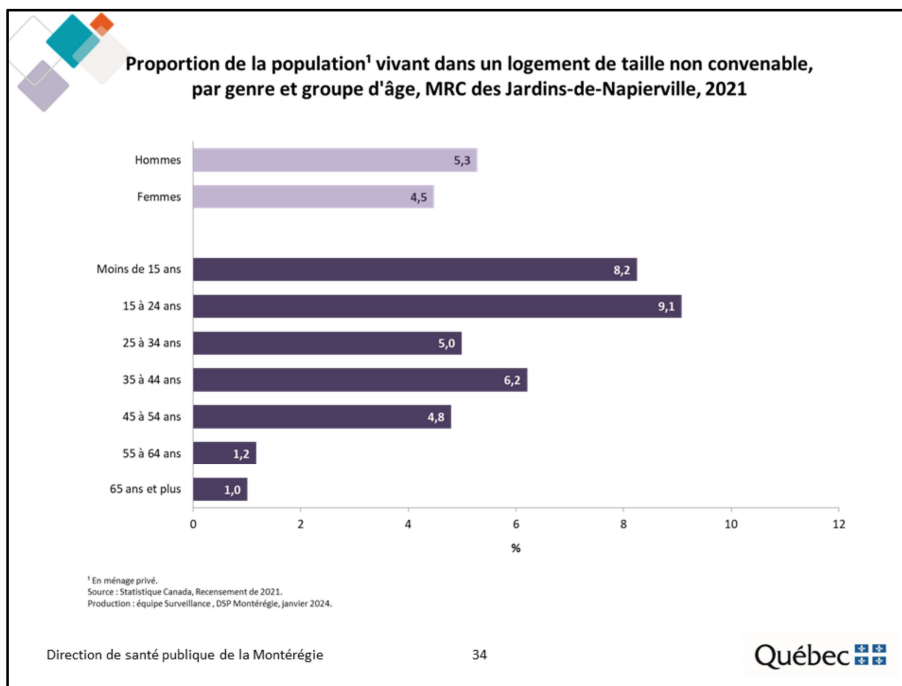
Dans la MRC des Jardins-de-Napierville, la proportion de la population vivant dans un logement nécessitant des réparations majeures est légèrement plus élevée chez les hommes que chez les femmes (6,5 c. 5,9 %).

Par ailleurs, la proportion de personnes vivant dans un logement nécessitant des réparations majeures est la plus élevée chez les personnes de 45 à 64 ans (7,5 %), tandis qu'elle est la plus faible chez les personnes de 65 ans et plus (3,5 %).



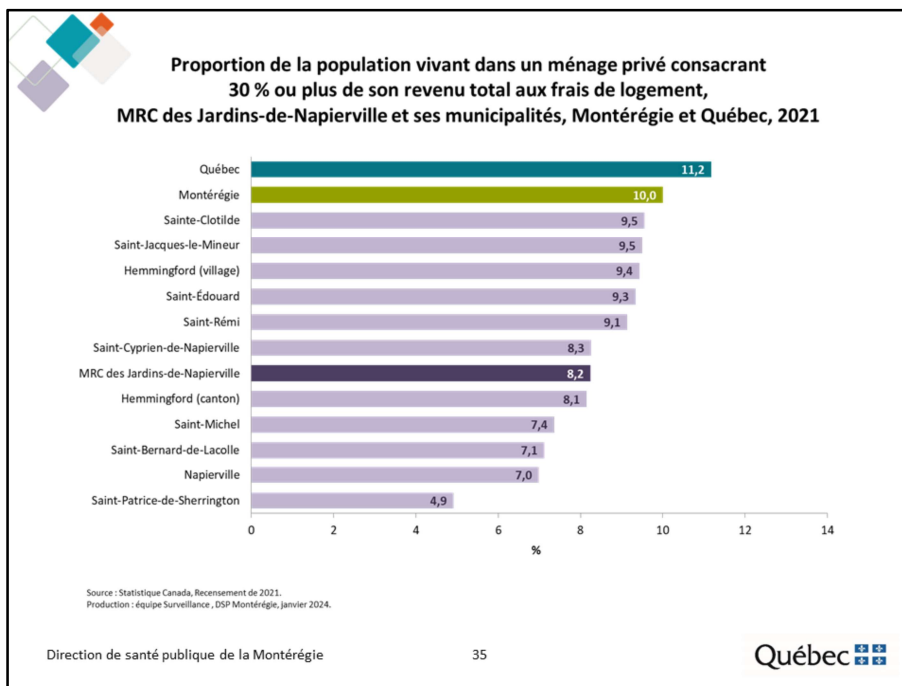
Selon le Recensement de 2021, environ de 5 % de la population de la MRC des Jardins-de-Napierville vit dans un logement de taille non convenable, soit un logement ne comportant pas suffisamment de chambres à coucher pour la taille et la composition du ménage. Cette proportion est comparable à celle observée en Montérégie, mais inférieure à celle observée au Québec.

Dans la municipalité de Hemmingford (canton), plus du dixième de la population (10,6 %) vit dans un logement de taille non convenable.



Dans la MRC des Jardins-de-Napierville, la proportion de la population vivant dans un logement de taille non convenable est légèrement plus élevée chez les hommes que chez les femmes (5,3 c. 4,5 %).

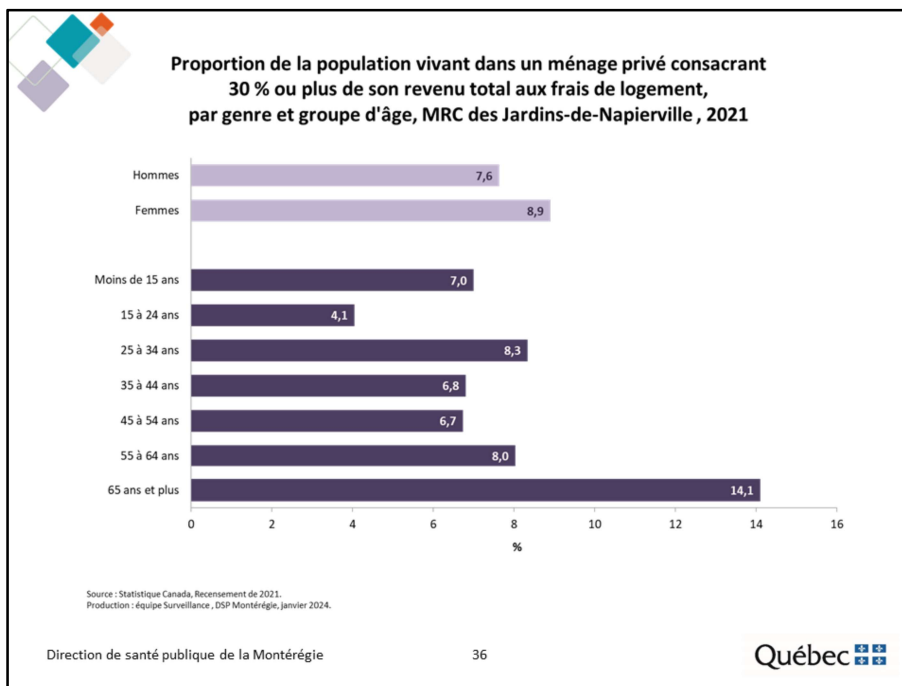
La proportion de personnes vivant dans un logement de taille non convenable décroît avec l'âge, passant de 9,1 % chez les 15 à 24 ans à seulement 1,0 % chez les 65 ans et plus.



Selon le Recensement de 2021, dans la MRC des Jardins-de-Napierville, environ 8 % de la population vit dans un ménage privé consacrant 30 % ou plus de son revenu total aux frais de logement. Cette proportion est inférieure à celles observées en Montérégie et au Québec.

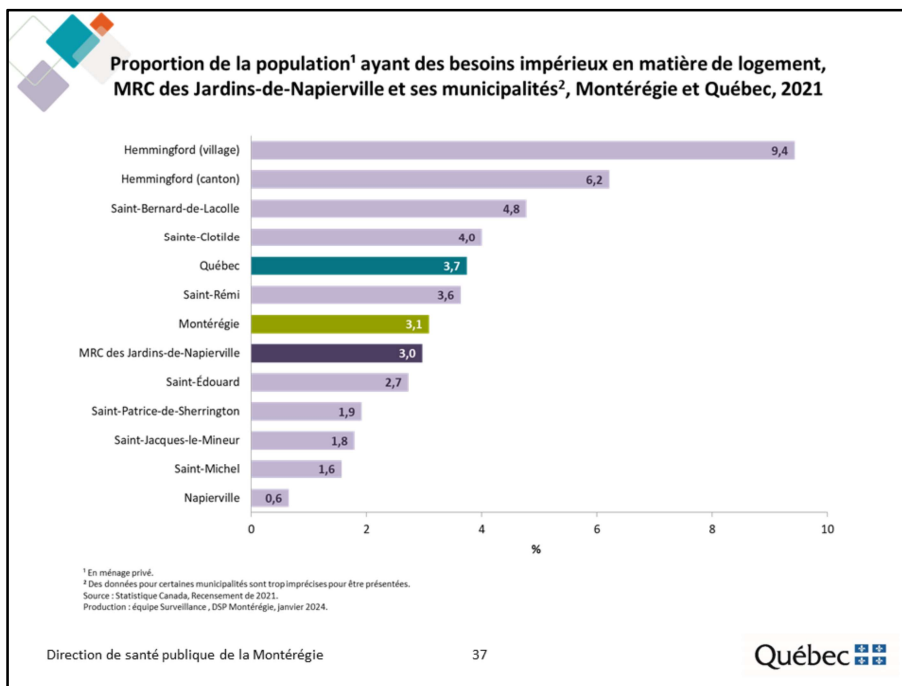
Les municipalités de Sainte-Clotilde et de Saint-Jacques-le-Mineur se démarquent par des proportions élevées de personnes vivant dans un logement inabordable (9,5 %) alors qu'à Saint-Patrice-de-Sherrington, cela concerne 4,9 % de la population.

Note : Cet indicateur doit être interprété avec prudence considérant les effets de la pandémie sur le marché du travail et les différentes mesures d'aide financière offertes par le gouvernement.



Dans la MRC des Jardins-de-Napierville, les femmes sont proportionnellement légèrement plus nombreuses que les hommes à vivre dans un logement inabordable (8,9 c. 7,6 %). Par ailleurs, une personne de 65 ans et plus sur sept (14,1 %) vit dans un logement inabordable.

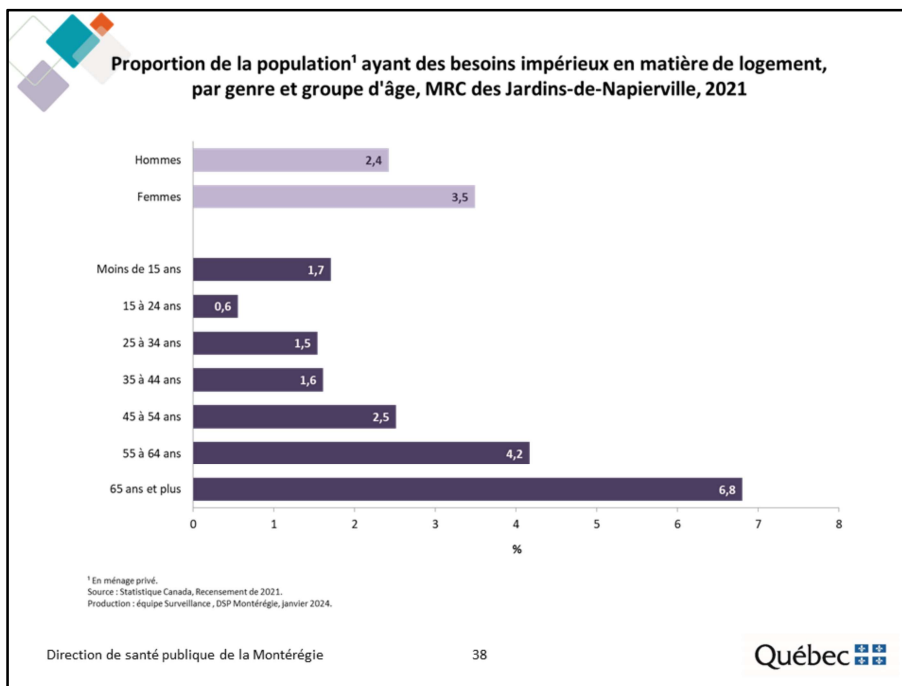
Note : Cet indicateur doit être interprété avec prudence considérant les effets de la pandémie sur le marché du travail et les différentes mesures d'aide financière offertes par le gouvernement.



Selon le Recensement de 2021, dans la MRC des Jardins-de-Napierville, 3,0 % de la population a des besoins impérieux en matière de logement. Cette proportion est comparable à celle observée en Montérégie, mais légèrement inférieure à celle observée au Québec.

Au sein de la municipalité de Hemmingford (village), près du dixième (9,4 %) de la population a des besoins impérieux en matière de logement, contrairement à moins de 1 % des habitants de Napierville.

Note : Cet indicateur doit être interprété avec prudence considérant les effets de la pandémie sur le marché du travail et les différentes mesures d'aide financière offertes par le gouvernement.



Dans la MRC des Jardins-de-Napierville, les femmes sont proportionnellement légèrement plus nombreuses que les hommes à avoir des besoins impérieux en matière de logement (3,5 c. 2,4 %).


La proportion de personnes ayant des besoins impérieux en matière de logement augmente avec l'âge, passant de 0,6 % chez les 15 à 24 ans à 6,8 % chez les 65 ans et plus.

Note : Cet indicateur doit être interprété avec prudence considérant les effets de la pandémie sur le marché du travail et les différentes mesures d'aide financière offertes par le gouvernement.



II. Familles


Conditions sociodémographiques



Répartition des familles selon la structure de la famille, MRC des Jardins-de-Napierville et ses municipalités, Montérégie et Québec, 2021

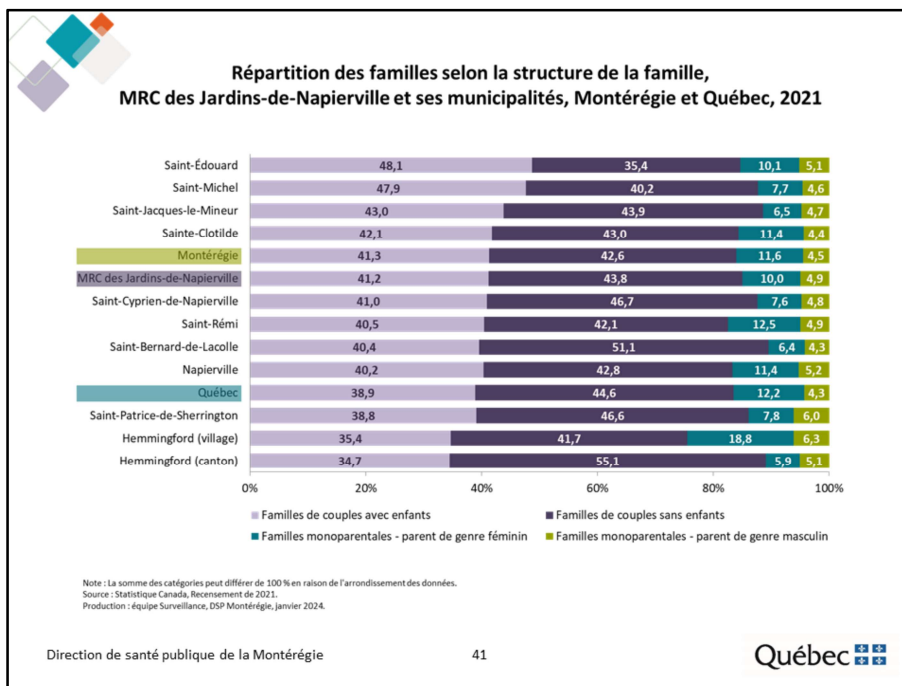
Territoire	Total des familles	Familles avec couples		Familles monoparentales	
		Avec enfants	Sans enfants	Parent de genre féminin	Parent de genre masculin
Saint-Bernard-de-Lacolle	470	190	240	30	20
Hemmingford (village)	240	85	100	45	15
Hemmingford (canton)	590	205	325	35	30
Sainte-Clotilde	570	240	245	65	25
Saint-Patrice-de-Sherrington	580	225	270	45	35
Napierville	1 145	460	490	130	60
Saint-Cyprien-de-Napierville	525	215	245	40	25
Saint-Jacques-le-Mineur	535	230	235	35	25
Saint-Édouard	395	190	140	40	20
Saint-Michel	970	465	390	75	45
Saint-Rémi	2 435	985	1 025	305	120
MRC des Jardins-de-Napierville	8 450	3 480	3 705	845	415
Montérégie	405 385	167 490	172 820	46 950	18 130
Québec	2 323 410	903 905	1 035 730	284 020	99 755

Note : Les totaux peuvent différer légèrement de la somme des parties en raison de l'arrondissement des données.
Source : Statistique Canada, Recensement de 2021.
Production : Équipe Surveillance, DSP Montérégie, janvier 2024.

Direction de santé publique de la Montérégie 40 Québec 

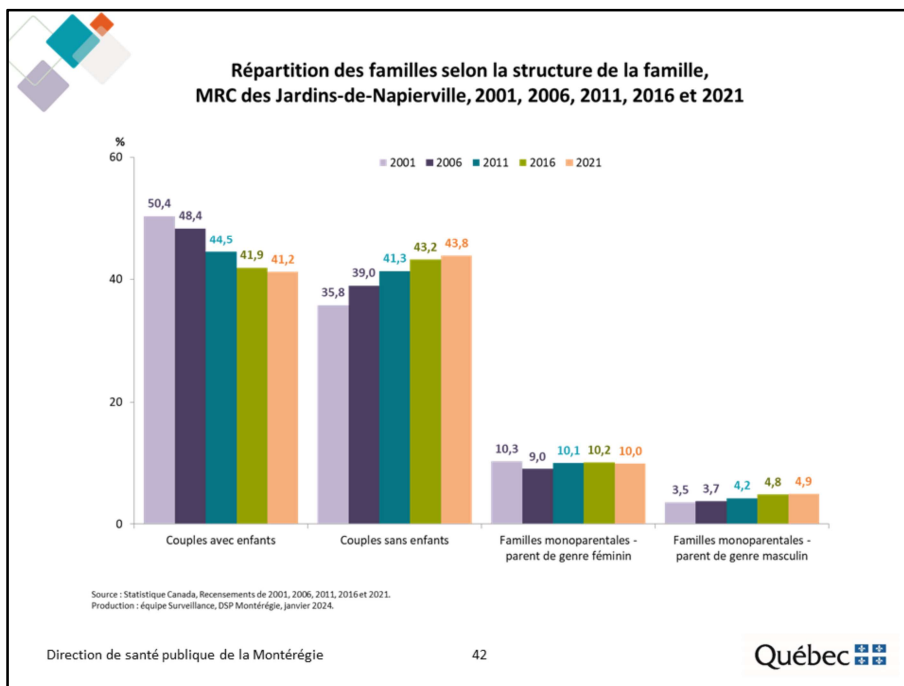
Selon le Recensement de 2021, 8 450 familles résident dans la MRC des Jardins-de-Napierville, dont 7 185 sont des couples (avec ou sans enfants) et 1 260, des familles monoparentales.

Au sein des familles comptant un couple, on dénombre plus de familles sans enfants (3 705) que de familles avec enfants (3 480). Sans surprise, les familles monoparentales dont le parent est de genre féminin (845) sont deux fois plus nombreuses que celles dont le parent est de genre masculin (415).




Selon le Recensement de 2021, dans la MRC des Jardins-de-Napierville, 85,0 % des familles sont des familles comptant un couple. Cette proportion est légèrement supérieure à celles observées en Montérégie et au Québec.

Par ailleurs, dans la MRC, les municipalités de Hemmingford (canton) et de Saint-Bernard-de-Lacolle se distinguent avec des proportions élevées de familles comptant un couple.




Dans la MRC des Jardins-de-Napierville, la proportion de familles comptant un couple avec enfants a diminué depuis 2001 alors que la proportion de familles comptant un couple sans enfants a augmenté.



Répartition des enfants selon l'âge et la structure de la famille, MRC des Jardins-de-Napierville, 2021

Groupe d'âge	Total des enfants		Enfants dans les familles de couples		Enfants dans les familles monoparentales	
	N	%	N	%	N	%
0 à 4 ans	1 800	20,8	1 610	24,3	195	9,7
5 à 11 ans	2 575	29,8	2 005	30,2	570	28,4
12 à 17 ans	1 925	22,3	1 420	21,4	505	25,1
18 à 24 ans	1 480	17,1	1 100	16,6	380	18,9
25 ans et plus	860	10,0	500	7,5	365	18,2
Total	8 640		6 635		2 010	

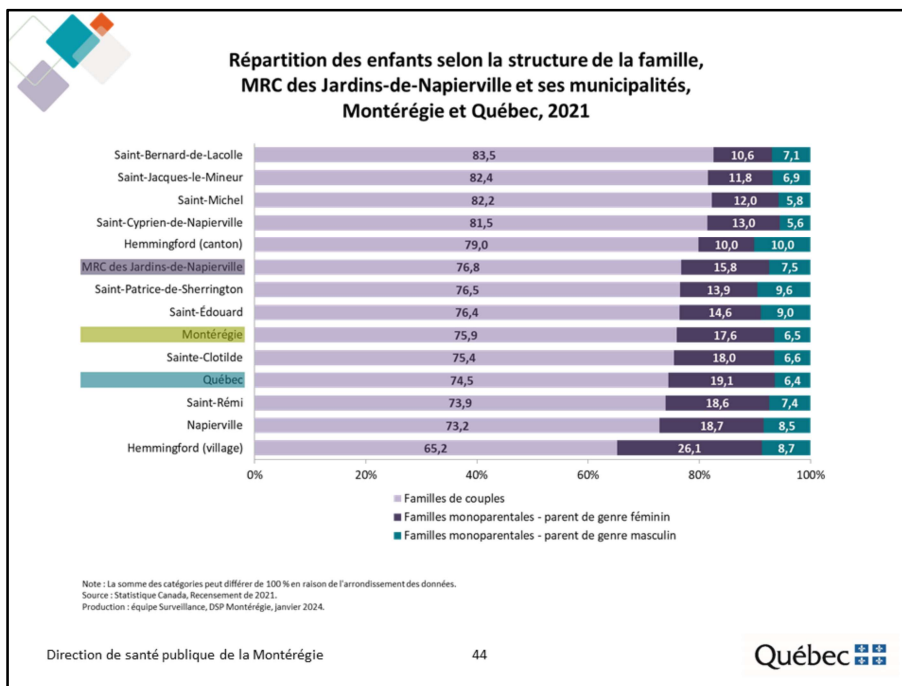
Note : Les totaux peuvent différer légèrement de la somme des parties en raison de l'arrondissement des données.
Source : Statistique Canada, Recensement de 2021.
Production : Équipe Surveillance, DSP Montérégie, janvier 2024.

Direction de santé publique de la Montérégie 43 Québec 

Selon le Recensement de 2021, on dénombre 8 640 enfants dans la MRC des Jardins-de-Napierville, dont près des trois quarts (72,9 %) sont âgés de moins de 18 ans.

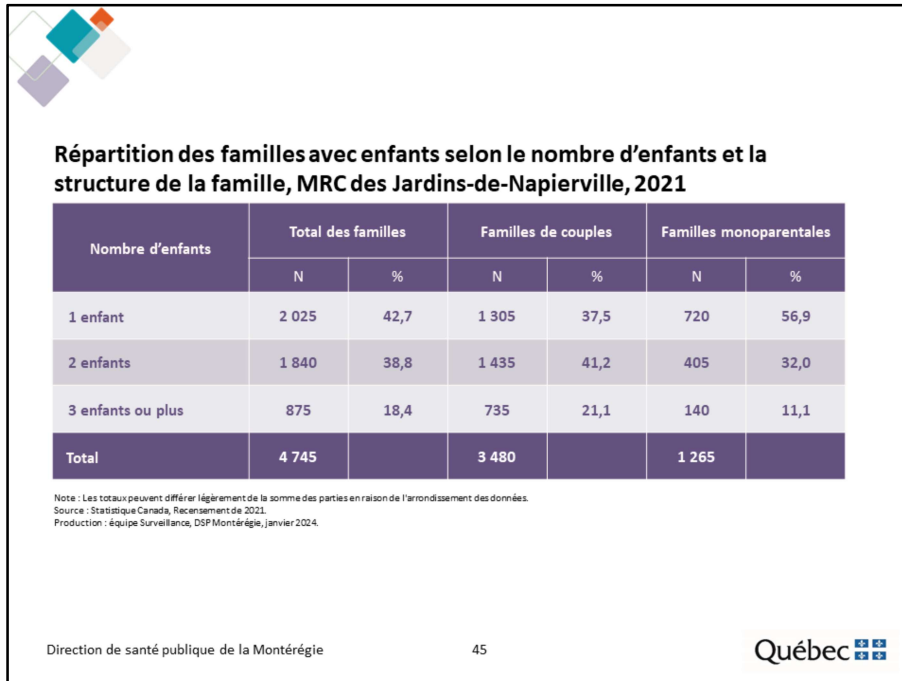
Parmi ces 8 640 enfants, 6 635 vivent dans une famille comptant un couple et 2 010, dans une famille monoparentale.

On compte proportionnellement moins d'enfants en bas âge (0 à 11 ans) et plus d'enfants âgés de 12 ans et plus dans les familles monoparentales.



Selon le Recensement de 2021, dans la MRC des Jardins-de-Napierville, plus des trois quarts (76,8 %) des enfants vivent dans une famille comptant un couple, proportion supérieure à celles observées en Montérégie et au Québec.

Au sein de la municipalité de Hemmingford (village), plus du tiers (34,8 %) des enfants vivent dans une famille monoparentale.



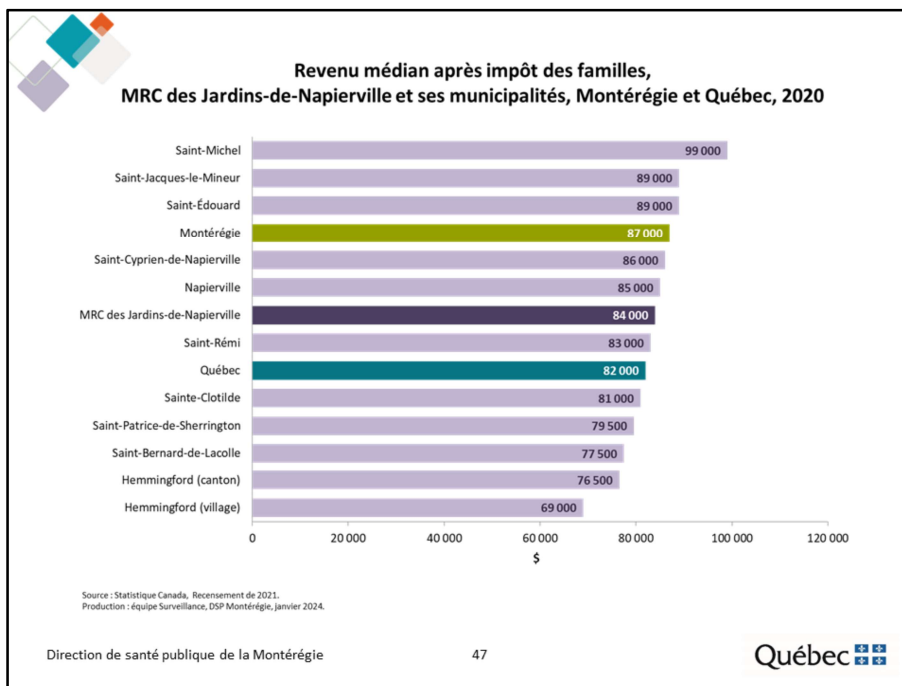
Selon le Recensement de 2021, dans la MRC des Jardins-de-Napierville, 42,7 % des familles avec enfants ont un enfant, 38,8 % ont deux enfants et 18,4 % en ont trois ou plus.

Cette répartition des familles avec enfants selon le nombre d'enfants varie selon la structure de la famille. En effet, toutes proportions gardées, on dénombre plus de familles comptant un seul enfant chez les familles monoparentales que chez les familles comptant un couple. À l'opposé, la proportion de familles avec deux enfants ou plus est plus élevée chez les familles formées d'un couple que chez les familles monoparentales.



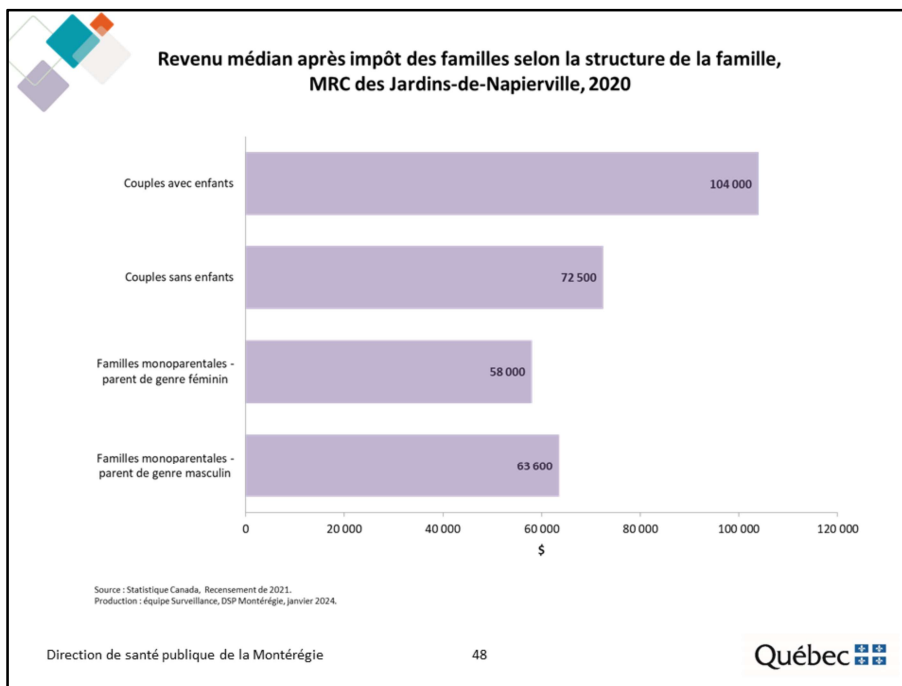
II. Familles

Conditions socioéconomiques



Selon le Recensement de 2021, le revenu médian après impôt des familles de la MRC des Jardins-de-Napierville se chiffre à 84 000 \$ en 2020. Il s'agit d'un revenu médian inférieur à celui des familles résidant en Montérégie (87 000 \$), mais légèrement supérieur à celui des familles du Québec (82 000 \$).

Le revenu médian des familles atteint presque 100 000 \$ à Saint-Michel alors qu'il est sous la barre des 70 000 \$ dans la municipalité de Hemmingford (village).



Le revenu médian après impôt varie selon le type de famille. Ainsi, dans la MRC des Jardins-de-Napierville, le revenu médian des familles est nettement plus élevé chez celles comptant un couple avec enfants (104 000 \$) que chez celles comptant un couple sans enfants (72 500 \$) ou que chez les familles monoparentales dont le parent est de genre masculin (63 600 \$) ou féminin (58 000 \$).



III. Faits saillants



Faits saillants

Dans l'ensemble, le profil démographique et socioéconomique des résidents de la MRC des Jardins-de-Napierville est comparable à celui des résidents de la Montérégie.

Comparativement à la Montérégie, la MRC des Jardins-de-Napierville affiche notamment :

- **Un taux d'accroissement nettement supérieur (73,3 c. 17,8 %)**
- **Une proportion supérieure de personnes :**
 - Sans certificat, diplôme ou grade (19,3 c. 11,3 %)
 - Occupant un emploi (65,3 c. 61,8 %)
 - Vivant dans un vieux logement (29,0 c. 26,5 %)
- **Une proportion inférieure de personnes :**
 - En situation de faible revenu selon la MPC (4,2 c. 4,7 %)
 - Locataires (21,2 c. 25,0 %)
 - Vivant dans un logement inabordable (8,2 c. 10,0 %)
- **Un revenu médian des familles légèrement inférieur (84 000 c. 87 000 \$)**



Faits saillants

Quelques municipalités se démarquent, notamment :

- **Saint-Jacques-le-Mineur :**
 - ➔ Faible proportion de personnes :
 - ➔ Sans certificat, diplôme ou grade (14,3 c. 19,3 %)
 - ➔ En situation de faible revenu selon la MPC (2,0 c. 4,2 %)
 - ➔ Locataires (13,5 c. 21,2 %)
 - ➔ Vivant dans un logement nécessitant des réparations majeures (4,6 c. 6,2 %)
 - ➔ Ayant des besoins impérieux en matière de logement (1,8 c. 3,0 %)
 - ➔ Un revenu médian des familles supérieur (89 000 c. 84 000 \$)



Faits saillants

Quelques municipalités se démarquent, notamment :

➤ Saint-Michel :

- ➔ Faible proportion de personnes :
 - ➔ En situation de faible revenu selon la MPC (2,4 c. 4,2 %)
 - ➔ Locataires (12,6 c. 21,2 %)
 - ➔ Vivant dans un vieux logement (21,8 c. 29,0 %)
 - ➔ Vivant dans un logement nécessitant des réparations majeures (5,1 c. 6,2 %)
 - ➔ Vivant dans un logement de taille non convenable (4,3 c. 4,9 %)
 - ➔ Vivant dans un logement inabordable (7,4 c. 8,2 %)
 - ➔ Ayant des besoins impérieux en matière de logement (1,6 c. 3,0 %)
- ➔ Un revenu médian des familles supérieur (99 000 c. 84 000 \$)



Faits saillants

Quelques municipalités se démarquent, notamment :

- **Sainte-Clotilde :**
 - **Forte proportion de personnes :**
 - Sans certificat, diplôme ou grade (26,5 c. 19,3 %)
 - En situation de faible revenu selon la MPC (5,3 c. 4,2 %)
 - Locataires (25,7 c. 21,2 %)
 - Vivant dans un logement inabordable (9,5 c. 8,2 %)
 - Ayant des besoins impérieux en matière de logement (4,0 c. 3,0 %)
 - Un revenu médian des familles inférieur (81 000 c. 84 000 \$)



Faits saillants

Quelques municipalités se démarquent, notamment :

- **Canton de Hemmingford :**
 - ➔ Forte proportion de personnes :
 - ➔ En situation de faible revenu selon la MPC (5,7 c. 4,2 %)
 - ➔ Vivant dans un vieux logement (45,6 c. 29,0 %)
 - ➔ Vivant dans un logement nécessitant des réparations majeures (10,8 c. 6,2 %)
 - ➔ Vivant dans un logement de taille non convenable (10,6 c. 4,9 %)
 - ➔ Ayant des besoins impérieux en matière de logement (6,2 c. 3,0 %)
 - ➔ Un revenu médian des familles inférieur (76 500 c. 84 000 \$)



Faits saillants

Quelques municipalités se démarquent, notamment :

- **Village de Hemmingford :**
 - ➔ **Forte proportion de personnes :**
 - ➔ En situation de faible revenu selon la MPC (8,2 c. 4,2 %)
 - ➔ Locataires (32,1 c. 21,2 %)
 - ➔ Vivant dans un vieux logement (38,4 c. 29,0 %)
 - ➔ Vivant dans un logement nécessitant des réparations majeures (6,9 c. 6,2 %)
 - ➔ Vivant dans un logement inabordable (9,4 c. 8,2 %)
 - ➔ Ayant des besoins impérieux en matière de logement (9,4 c. 3,0 %)
 - ➔ **Un revenu médian inférieur (69 000 c. 84 000 \$)**



Glossaire

Famille (de recensement) : Couple marié (avec ou sans enfants), couple vivant en union libre (avec ou sans enfants) ou famille comptant un parent seul.

Famille avec couple : Couple marié (avec ou sans enfants) ou vivant en union libre (avec ou sans enfants).

Famille monoparentale : Parent seul, peu importe son état matrimonial, demeurant avec au moins un enfant.

Logement mobile : Logement individuel conçu et construit pour être transporté sur son propre châssis et que l'on peut déplacer sans grand délai.

Mesure du panier de consommation : La Mesure du panier de consommation élaborée par Emploi et Développement social Canada (EDSC) désigne la mesure de faible revenu fondée sur le coût d'un panier de biens et de services correspondant à un niveau de vie de base. Le seuil représente, selon des qualités et des quantités déterminées, les coûts de la nourriture, de l'habillement, des chaussures, du transport, du logement et des autres dépenses pour une famille de référence composée de deux adultes et deux enfants.

Revenu médian après impôt : revenu qui divise les familles en deux groupes égaux, tel que la moitié des familles ont un revenu supérieur et l'autre moitié, un revenu inférieur. Le revenu après impôt est composé de toutes les sources de revenus (revenu d'emploi, de placements et transferts gouvernementaux), moins l'impôt fédéral et provincial.

Logement nécessitant des réparations majeures : Les réparations majeures peuvent comprendre des problèmes compromettant la structure du logement ou les systèmes importants du logement (chauffage, plomberie et réseau électrique).

Frais de logement : montant total moyen de tous les frais de logements payés chaque mois par les ménages qui sont propriétaires ou locataires de leur logement (paiements hypothécaires ou loyer, impôt foncier, charges de copropriété, frais d'électricité, de chauffage, etc.).

Besoins impérieux en matière de logement : on dit d'une personne qu'elle éprouve des besoins impérieux en matière de logement si son habitation n'est pas conforme à au moins une des normes d'acceptabilité (qualité, taille et abordabilité) et si 30 % de son revenu total avant impôt serait insuffisant pour payer le loyer médian des logements acceptables (répondant aux trois normes d'occupation) situés dans sa localité.

Offre de service de l'équipe Surveillance

- Disponible sur l' [Extranet Surveillance de l'état de santé de la population](https://www.santemonteregie.qc.ca/extranet-surveillance-de-letat-de-sante-de-la-population)
- Présente : nos services, nos thématiques, nos partenaires, les avantages, la façon de faire et des exemples de produits
- Pour faire une demande :
 - [Document d'aide pour clarifier la demande de service](#)
 - Courriel : surveillance.ciissmc16@sss.gouv.qc.ca
 - Équipe Surveillance communiquera avec vous

- L'offre de service, développé par l'Équipe surveillance, est disponible sur l'Extranet – Surveillance de l'état de santé de la population <https://www.santemonteregie.qc.ca/extranet-surveillance-de-letat-de-sante-de-la-population>
- Cette offre présente :
 - nos services - nous pouvons notamment analyser votre besoin, réaliser un produit, ou encore, vous soutenir dans la planification de services ou de projets;
 - nos thématiques - nous avons accès à de nombreuses banques de données couvrant une multitude de thématiques en lien avec la santé et ses déterminants;
 - nos partenaires;
 - les avantages de faire affaire avec nous - notre équipe détient une grande expertise dans le traitement, l'analyse et l'interprétation des données et comprend bien les enjeux et limites associées aux différentes banques de données;
 - des exemples de produits que nous réalisons.
- Pour faire une demande :
 - Un [Document d'aide pour clarifier la demande de service](#) est mis à votre disposition afin de circonscrire la demande et d'identifier le produit le plus adapté à vos besoins <https://www.santemonteregie.qc.ca/extranet-surveillance-de-letat-de-sante-de-la-population>

Les demandes sont acheminées à un courriel générique pour l'équipe Surveillance

 - Suite à la réception du courriel, un membre de l'équipe surveillance communiquera avec vous afin de faire un retour sur le [Document d'aide pour clarifier la demande de service](#) (objectifs, publics cibles, thématiques, territoires et échéanciers)