



**Profil de la population et des familles  
de la MRC de Pierre-De Saurel**

Fatimah Ehyra Binaté  
Janvier 2024

Direction de santé publique de la Montérégie

1

Québec 



## Fatimah Ehyra Binaté, *Msc. Santé publique*

CISSS de la Montérégie-Centre  
Direction de santé publique  
Équipe Surveillance  
1255 rue Beaugard, Longueuil (Québec) J4K 2M3

Courriel : [fatimah.ehyra.binate.ciSSSmc16@ssss.gouv.qc.ca](mailto:fatimah.ehyra.binate.ciSSSmc16@ssss.gouv.qc.ca)

WEB : <https://www.santemonteregie.qc.ca/extranet-surveillance-de-letat-de-sante-de-la-population>

Ce Portfolio comporte  
des commentaires sous  
la plupart des  
diapositives. Il est  
conseillé d'utiliser  
l'affichage  
*Page de commentaires.*

### Citation suggérée

Binaté, F.E. (2023). *Profil de la population et des familles de la MRC Pierre-De Saurel*. Portfolio. Longueuil : Centre intégré de santé et de services sociaux de la Montérégie-Centre. Direction de santé publique. Équipe Surveillance.



# Introduction

## Sources de données

- ✓ Estimations et projections de population de l'Institut de la statistique du Québec (ISQ)
- ✓ Recensements court et détaillé de 2021 (Statistique Canada)

## 3 volets à l'analyse

- I. Population
  - Conditions sociodémographiques
  - Conditions socioéconomiques
  - Logement
- II. Familles
  - Conditions sociodémographiques
  - Conditions socioéconomiques
- III. Faits saillants

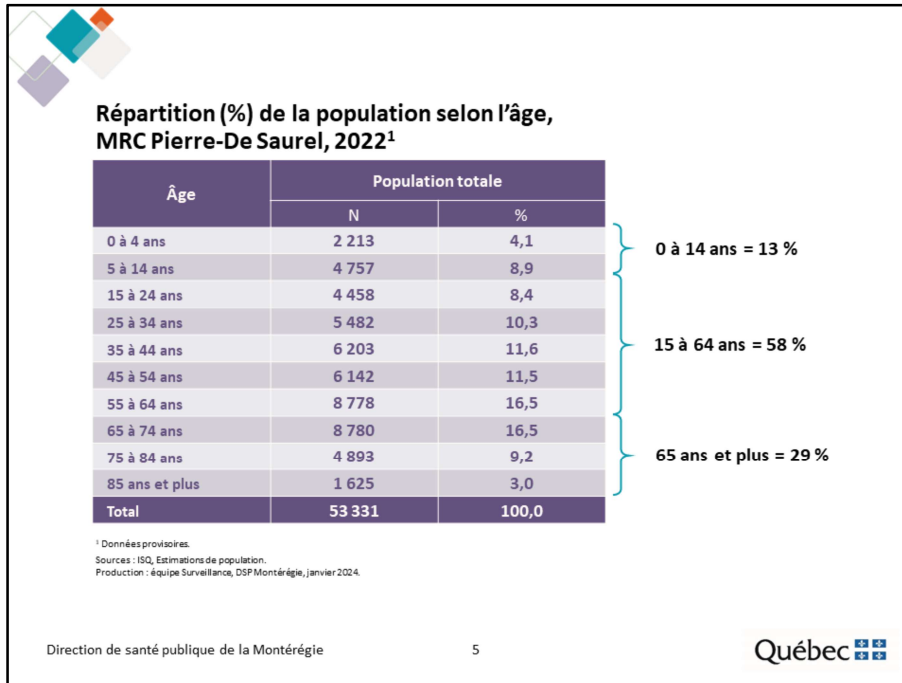
## Comparaisons

- ✓ Municipalités
- ✓ Âge et sexe
- ✓ Montérégie et Québec

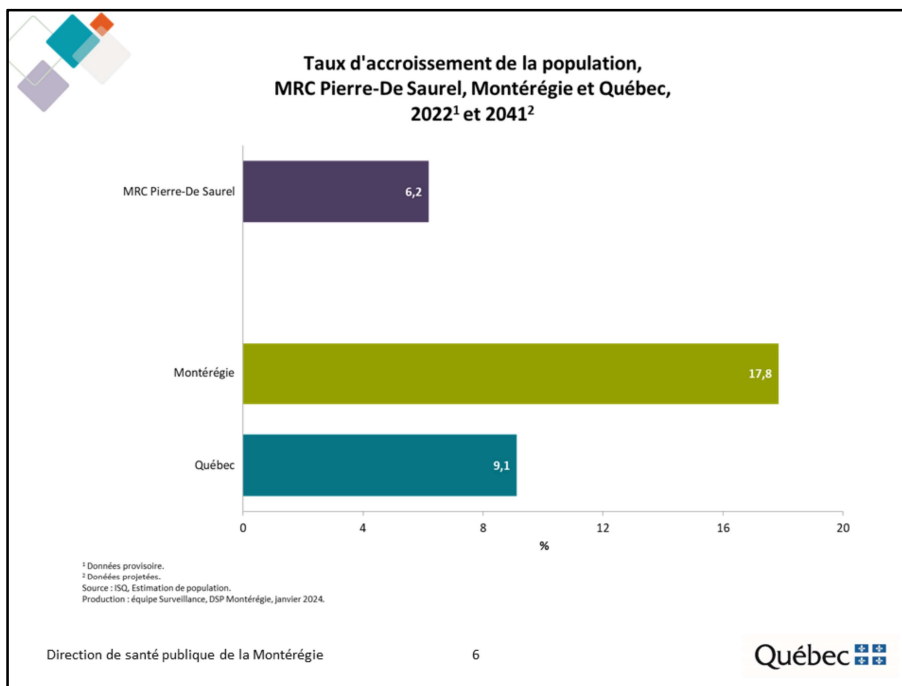


# I. Population

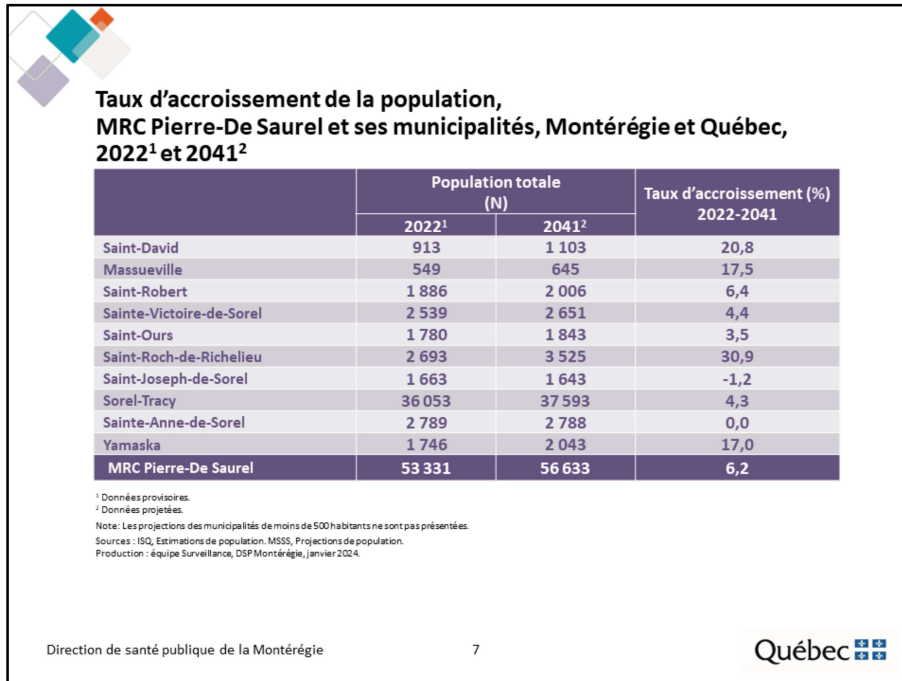
## Conditions sociodémographiques



Au 1<sup>er</sup> juillet 2022, la MRC Pierre-De Saurel compte 53 331 habitants dont plus de la moitié (58 %) sont âgés de 15 à 64 ans. On y dénombre moins de jeunes de moins de 15 ans (13 %) que de personnes âgées de 65 ans et plus (29 %).




Selon les dernières projections de l'Institut de la statistique du Québec, la population de la MRC Pierre-De Saurel devrait s'accroître de 6,2 % d'ici 2041. Il s'agit d'un taux inférieur à ceux observés en Montérégie (17,8 %) et au Québec (9,1 %).



Au 1<sup>er</sup> juillet 2022, la MRC Pierre-De Saurel compte 53 331 habitants, dont environ 68 % se trouvent à Sorel-Tracy.

D’ici 2041, la population de la MRC Pierre-De Saurel devrait s’accroître de 6,2 %.


Les populations des municipalités de Saint-David, Massueville, Saint-Roch-de-Richelieu et Yamaska se démarquent avec un accroissement important. À l’inverse, la municipalité de Saint-Joseph-de-Sorel devrait décroître d’ici 2041.



**Taux d'accroissement de la population selon l'âge, MRC Pierre-De Saurel, 2022<sup>1</sup>-2041<sup>2</sup>**

Âge	Population totale		Taux d'accroissement (%) 2022-2041
	2022	2041	
0 à 4 ans	2 213	2 223	0,5
5 à 14 ans	4 757	4 851	2,0
15 à 24 ans	4 458	5 122	14,9
25 à 34 ans	5 482	5 462	-0,4
35 à 44 ans	6 203	5 624	-9,3
45 à 54 ans	6 142	6 904	12,4
55 à 64 ans	8 778	7 650	-12,9
65 à 74 ans	8 780	7 170	-18,3
75 à 84 ans	4 893	7 484	53,0
85 ans et plus	1 625	4 143	155,0
<b>Total</b>	<b>53 331</b>	<b>56 633</b>	<b>6,2</b>

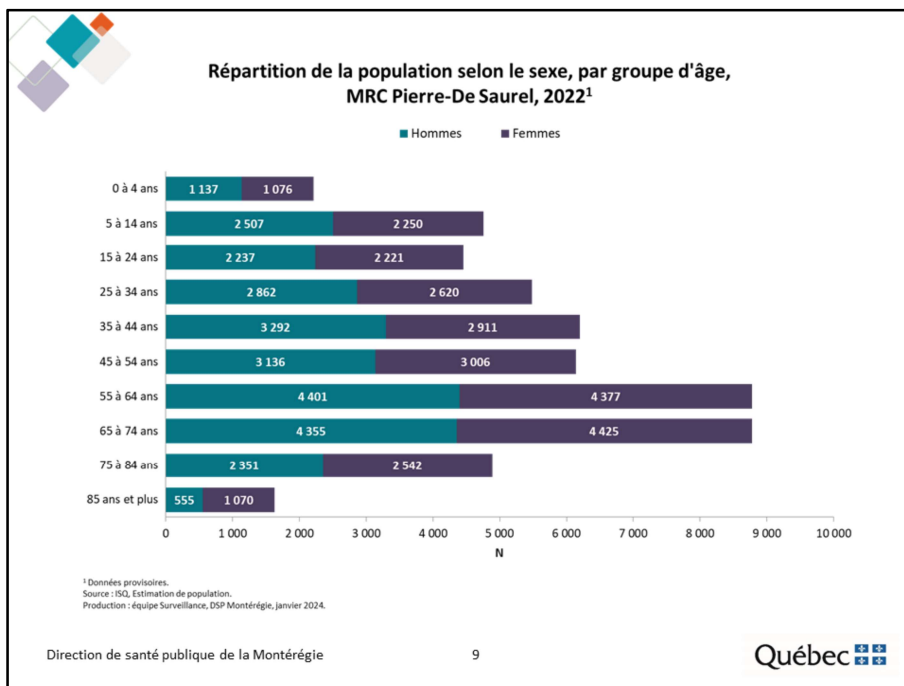
<sup>1</sup> Données provisoires.  
<sup>2</sup> Données projetées.  
Sources : ISQ, Estimations et projections de population.  
Production : équipe Surveillance, DSP Montérégie, janvier 2024.

Direction de santé publique de la Montérégie 8 Québec 

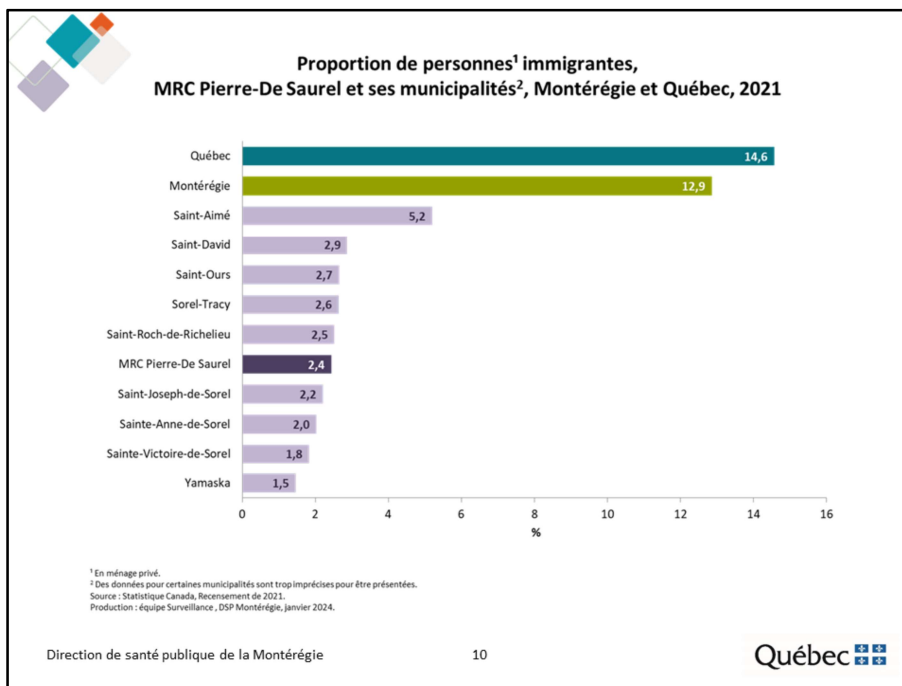
La MRC Pierre-De Saurel n'échappe pas au vieillissement de la population comme partout ailleurs.

Dans la MRC, la population âgée de 85 ans et plus devrait s'accroître de manière plus importante entre 2022 et 2041. Les populations âgées de 25 à 34 ans, 35 à 44 ans, 55 à 64 ans et 65 à 74 ans devraient toutefois décroître d'ici 2041.



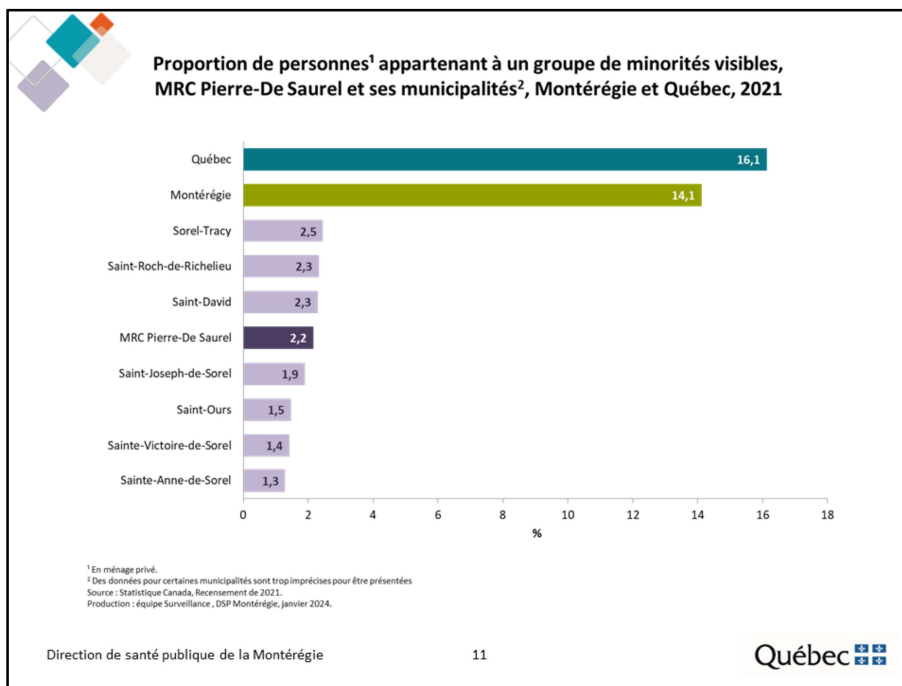


Au 1<sup>er</sup> juillet 2022, dans la MRC Pierre-De Saurel, on dénombre plus d'hommes que de femmes chez les personnes âgées de moins 65 ans. À partir de cet âge, les femmes s'avèrent plus nombreuses que les hommes.

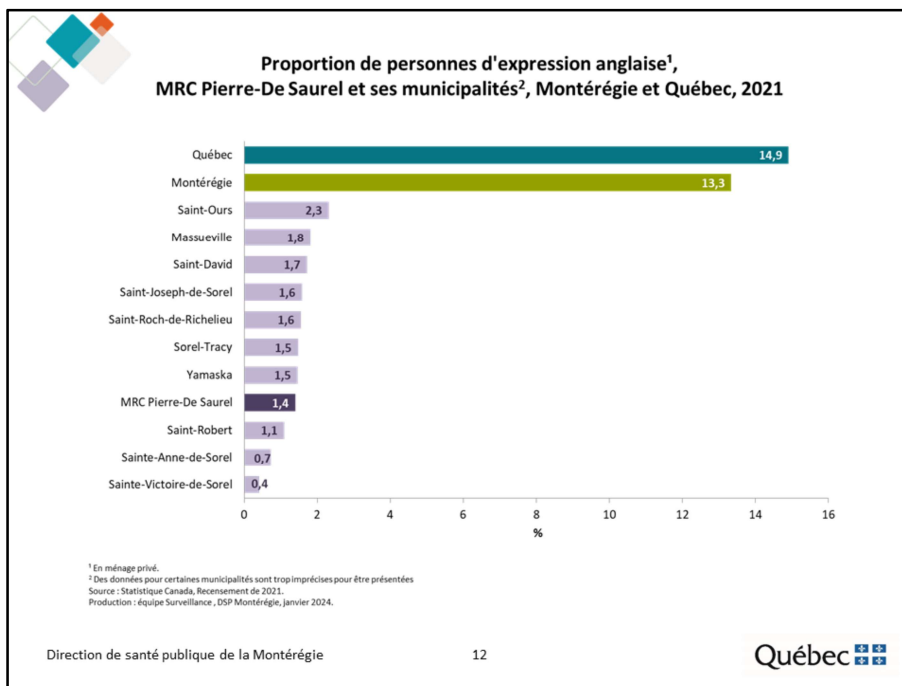


Selon le Recensement de 2021, 2,4 % de la population de la MRC Pierre-De Saurel est née à l'extérieur du Canada. Cette proportion est nettement inférieure à celles observées en Montérégie (12,9 %) et au Québec (14,6 %).

La municipalité de Saint-Aimé se distingue avec la proportion plus élevée de personnes immigrantes.



Selon le Recensement de 2021, 2,2 % de la population de la MRC Pierre-De Saurel appartient à un groupe de minorités visibles. Cette proportion est nettement inférieure à celles observées en Montérégie (14,1 %) et au Québec (16,1 %).



La première langue officielle parlée est l'indicateur qui permet d'identifier, le plus justement possible, la population susceptible de vouloir être desservie en anglais.

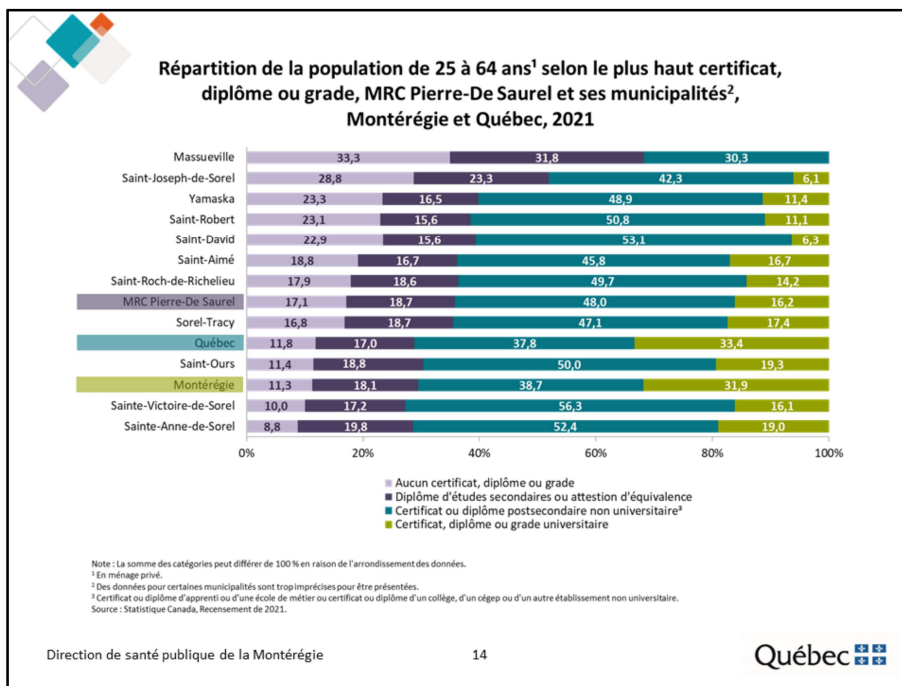
Elle permet donc d'estimer la taille et l'importance relative de la communauté d'expression anglaise sur un territoire donné.

Selon le Recensement de 2021, les personnes d'expression anglaise représentent moins de 2 % de la population de la MRC Pierre-De Saurel. Cette proportion est nettement inférieure à celles observées en Montérégie (13,3 %) et au Québec (14,9 %).



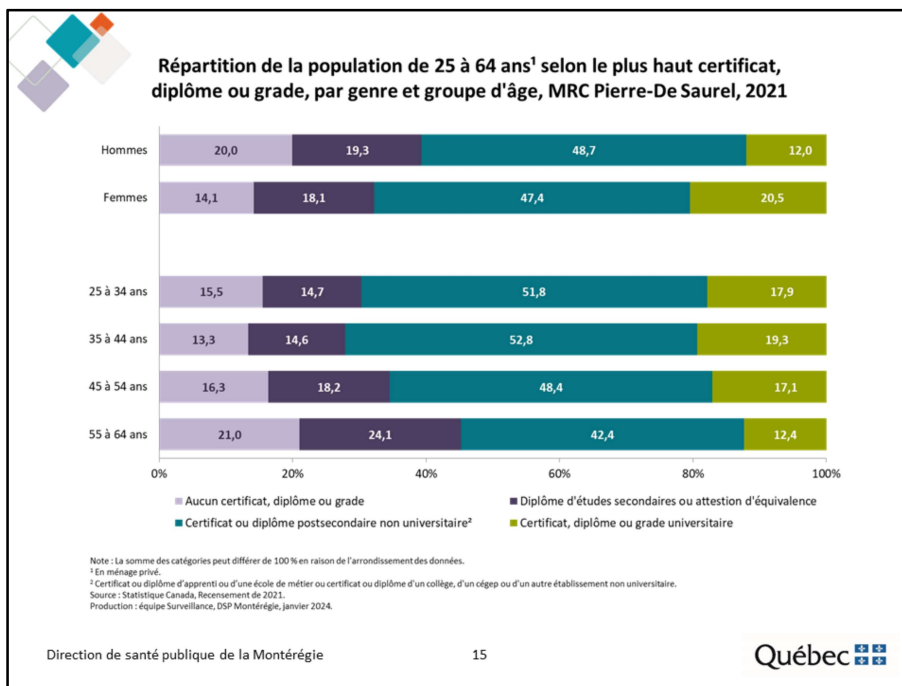
# I. Population

## Conditions socioéconomiques



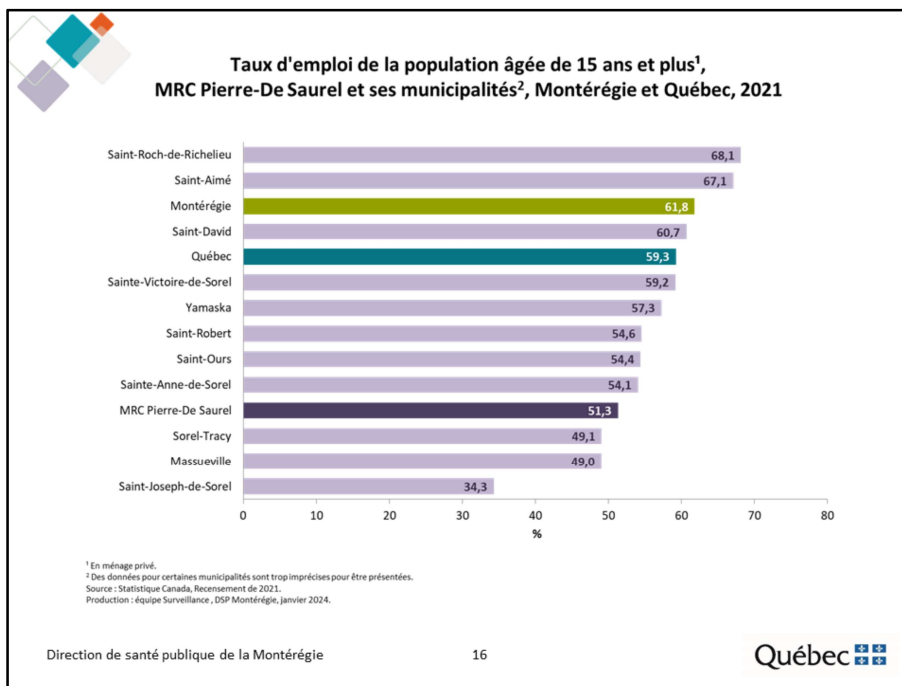
Selon le Recensement de 2021, dans la MRC Pierre-De Saurel, environ 17 % des personnes âgées de 25 à 64 ans n'ont aucun certificat, diplôme ou grade. Il s'agit d'une proportion supérieure à celles observées en Montérégie (11,3 %) et au Québec (11,8 %).

Au sein de la MRC, les personnes âgées de 25 à 64 ans de Massueville (33,3 %) sont plus nombreuses, en proportion, à ne pas détenir de certificat, diplôme ou grade et les plus faibles à détenir un certificat, diplôme ou grade universitaire. À l'opposé, moins du dixième de la population de Sainte-Anne-de-Sorel (8,8 %) n'a aucun certificat, diplôme ou grade universitaire.



Dans la MRC Pierre-De Saurel, la proportion de personnes âgées de 25 à 64 ans sans certificat, diplôme ou grade est plus élevée chez les hommes que chez les femmes (20,0 c. 14,1 %). Par ailleurs, les femmes sont proportionnellement plus nombreuses à détenir un certificat, diplôme ou grade universitaire (20,5 c. 12,0 %).

Environ 16 % des personnes âgées de 25 à 34 ans ne détiennent aucun certificat, diplôme ou grade, proportion comparable à celle observée chez les 45 à 54 ans.

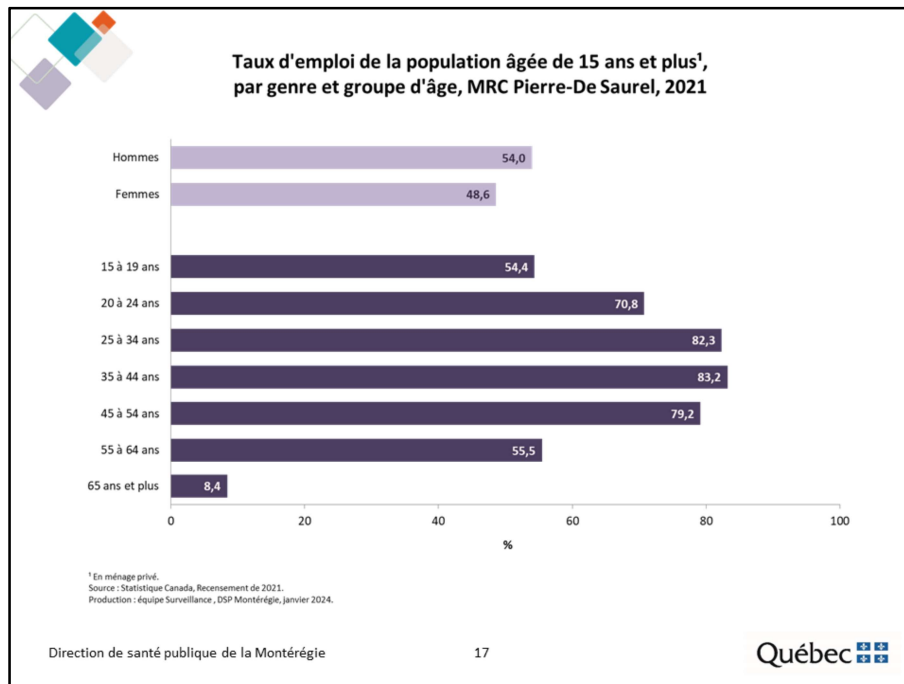


Selon le Recensement de 2021, dans la MRC Pierre-De Saurel, le taux d'emploi de la population de 15 ans et plus se chiffre à 51,3 %. Il s'agit d'un taux inférieur à ceux observés en Montérégie (61,8 %) et au Québec (59,3 %).

Par ailleurs, dans les municipalités de Saint-Aimé et Saint-Roch-de-Richelieu, plus des deux tiers de la population occupent un emploi.

Note : Cet indicateur doit être interprété avec prudence considérant les effets de la pandémie sur le marché du travail.

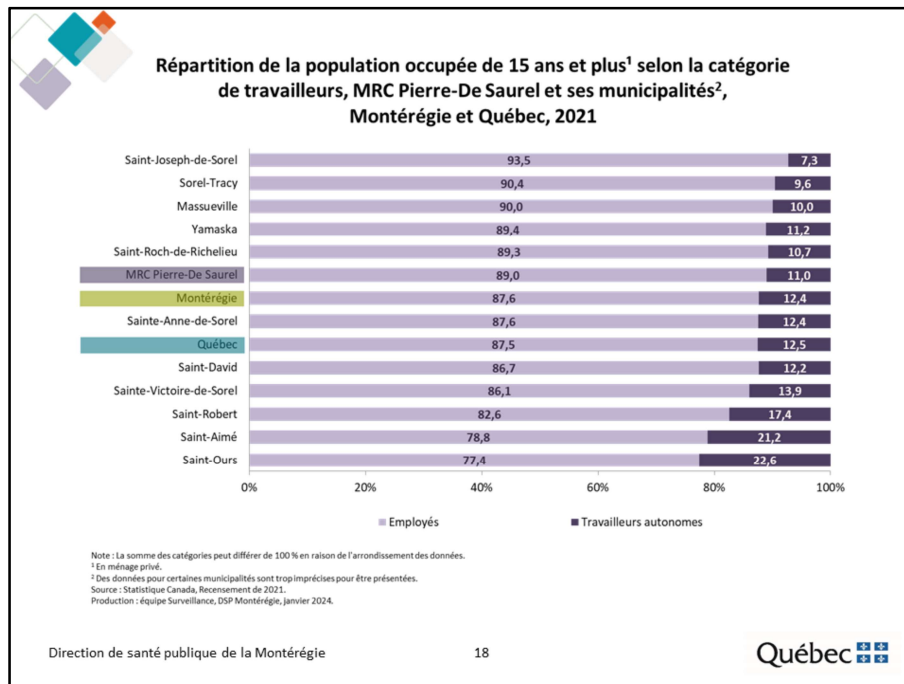




Dans la MRC Pierre-De Saurel, le taux d'emploi des hommes de 15 ans et plus est plus élevé que celui des femmes du même âge (54,0 c. 48,6 %).

Le taux d'emploi augmente avec l'âge, passant de 54,4 % chez les 15 à 19 ans à 83,2 % chez les 35 à 44 ans. À partir de cet âge, le taux d'emploi diminue pour atteindre 79,2 % chez les 45 à 54 ans et 8,4 % chez les 65 ans et plus.

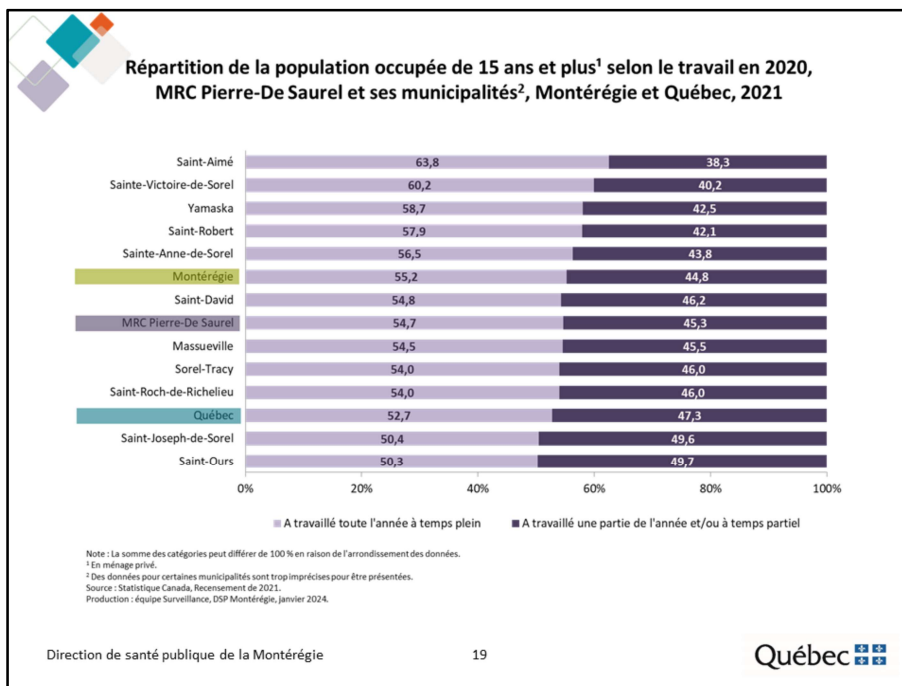
Note : Cet indicateur doit être interprété avec prudence considérant les effets de la pandémie sur le marché du travail.



Selon le Recensement de 2021, dans la MRC Pierre-De Saurel, près de neuf travailleurs sur dix (89,0 %) ont déclaré être des employés. Cette proportion est légèrement supérieure à celles observées en Montérégie (87,6 %) et au Québec (87,5 %).

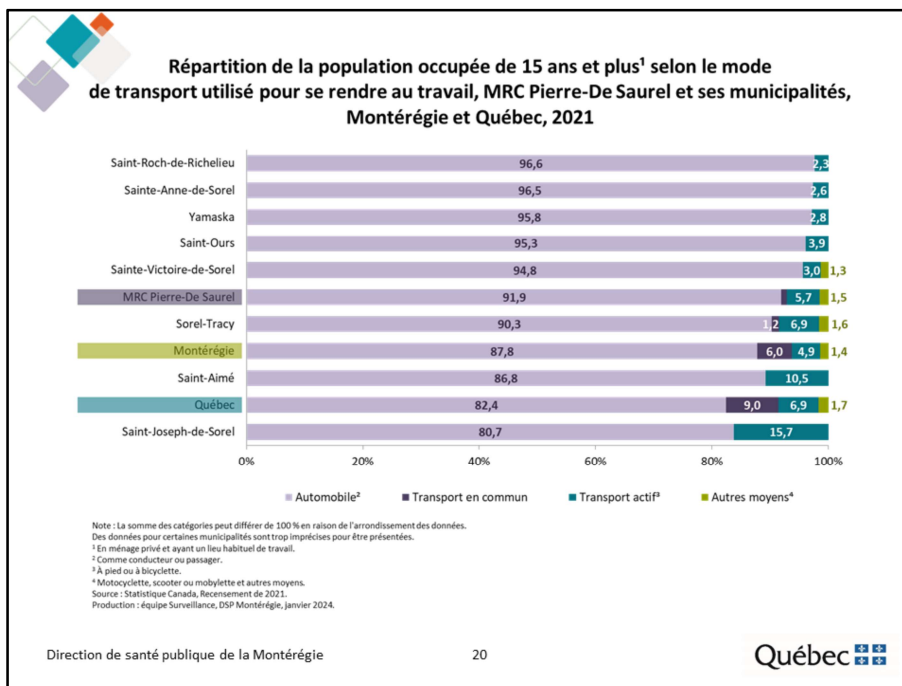
Dans la municipalité de Saint-Ours, plus du cinquième des travailleurs (22,6 %) ont déclaré être des travailleurs autonomes.

Note : Cet indicateur doit être interprété avec prudence considérant les effets de la pandémie sur le marché du travail.



Selon le Recensement de 2021, dans la MRC Pierre-De Saurel, plus de la moitié (54,7 %) de la population occupée a travaillé à temps plein en 2020. Cette proportion est comparable à celle observée en Montérégie (55,2 %), mais légèrement supérieure à celle observée au Québec (52,7 %).

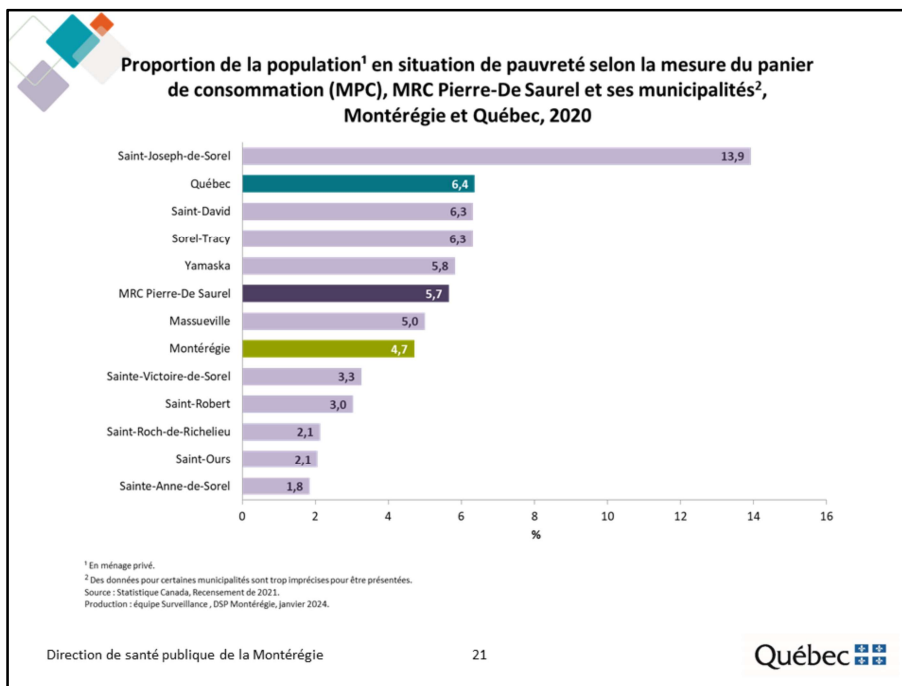
Note : Cet indicateur doit être interprété avec prudence considérant les effets de la pandémie sur le marché du travail.



Dans la MRC Pierre-De Saurel, plus de neuf personnes occupées sur dix (91,9 %) ayant un lieu habituel de travail utilisent l'automobile (comme conducteur ou passager) comme mode de navettage. Cette proportion est supérieure à celles observées en Montérégie (87,8 %) et au Québec (82,4 %).

Par ailleurs, la population de 15 ans et plus de la municipalité de Saint-Joseph-de-Sorel est proportionnellement plus nombreuse à utiliser le transport actif comme mode de navettage.

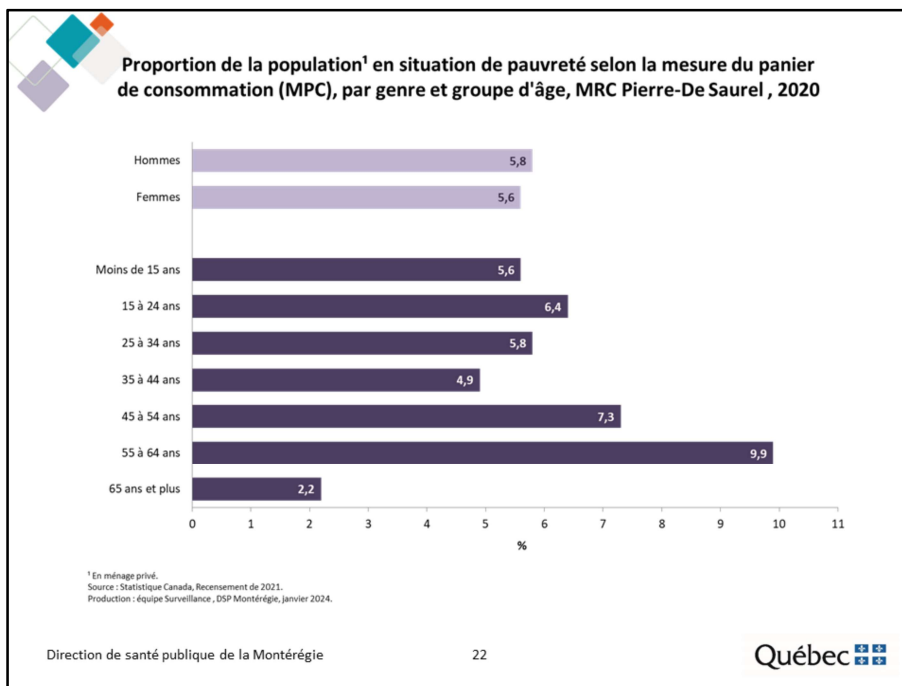
Note : Cet indicateur doit être interprété avec prudence considérant les effets de la pandémie sur le marché du travail.



Selon le Recensement de 2021, dans la MRC Pierre-De Saurel, environ 6 % de la population est en situation de pauvreté selon la mesure du panier de consommation (MPC). Cette proportion est légèrement supérieure à celle observée en Montérégie (4,7 %), mais inférieure à celle observée au Québec (6,4 %).

Par ailleurs, la proportion de la population en situation de pauvreté est plus élevée dans la municipalité de Saint-Joseph-de-Sorel (13,9 %). À l'inverse, à Sainte-Anne-de-Sorel, moins de 2 % ont déclaré être en situation de pauvreté selon la mesure du panier de consommation.

Note : Cet indicateur doit être interprété avec prudence considérant les effets de la pandémie sur le marché du travail et les différentes mesures d'aide financière offertes par le gouvernement.

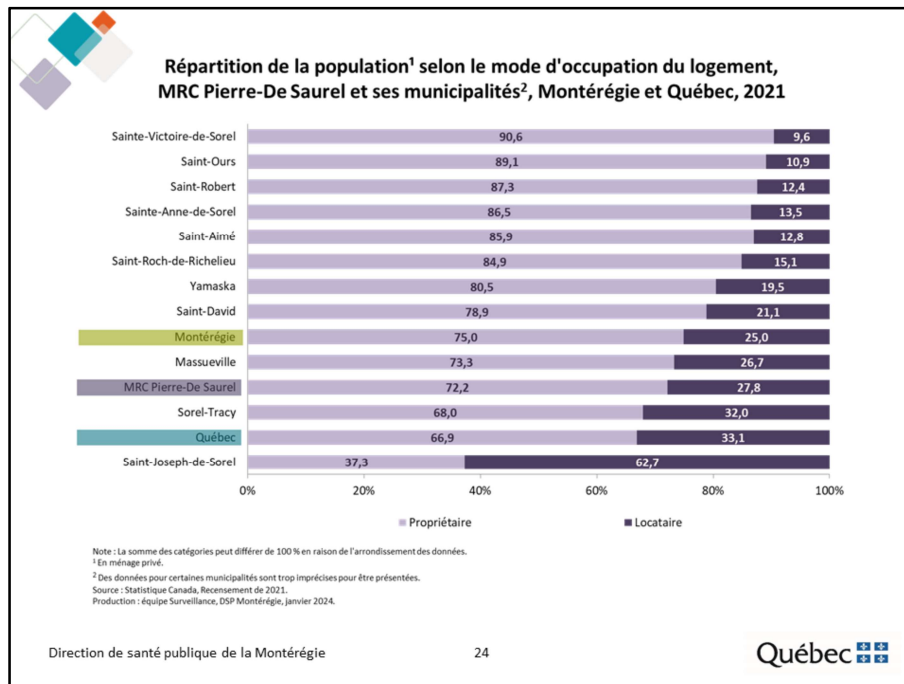


Dans la MRC Pierre-De Saurel, la proportion de personnes en situation de pauvreté s'avère plus élevée chez celles âgées de 55 à 64 ans.

Note : Cet indicateur doit être interprété avec prudence considérant les effets de la pandémie sur le marché du travail et les différentes mesures d'aide financière offertes par le gouvernement.



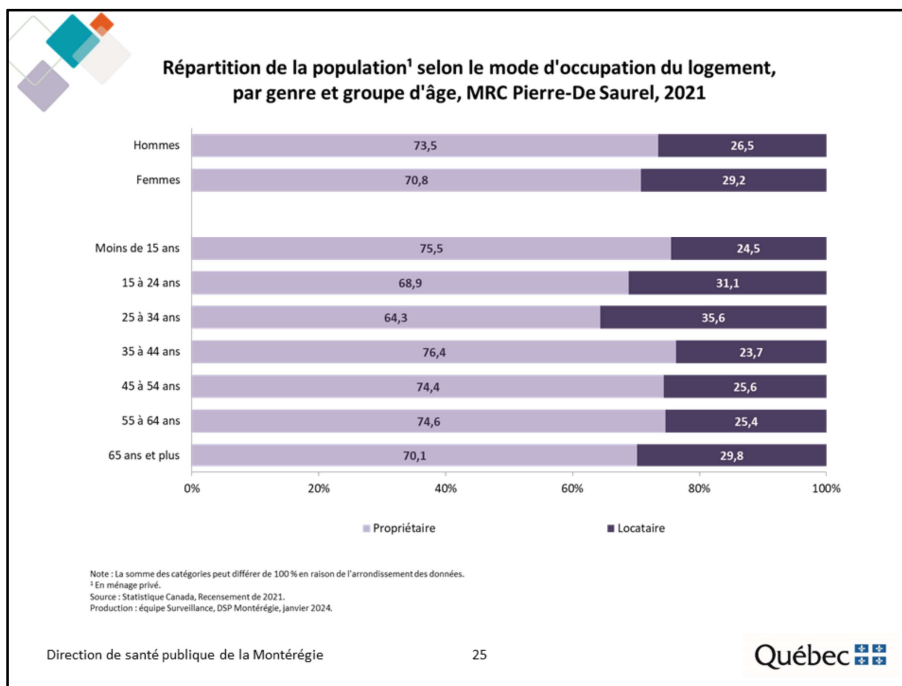
# I. Population Logement



Selon le Recensement de 2021, dans la MRC Pierre-De Saurel, plus de sept résidents (72,2 %) sur dix sont propriétaires de leur logement. Cette proportion est inférieure à celle observée en Montérégie (75,0 %), mais supérieure à celle observée au Québec (66,9 %).

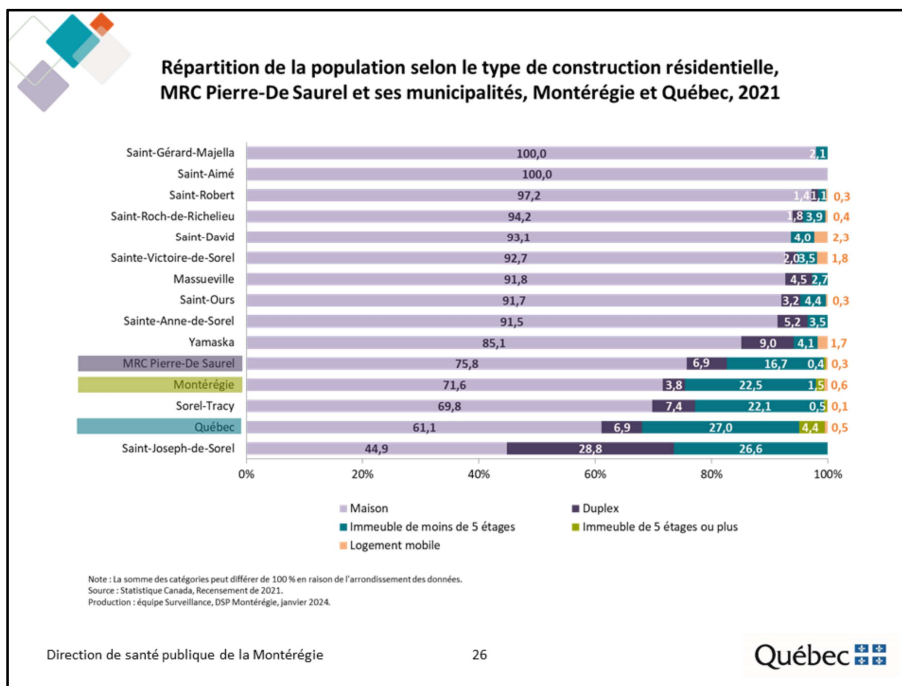
Dans la municipalité de Saint-Joseph-de-Sorel, plus de la moitié de la population (62,7 %) est locataire.





Dans la MRC Pierre-De Saurel, toutes proportions gardées, les hommes sont légèrement plus nombreux à être propriétaires de leur logement que les femmes (73,5 c. 70,8 %).

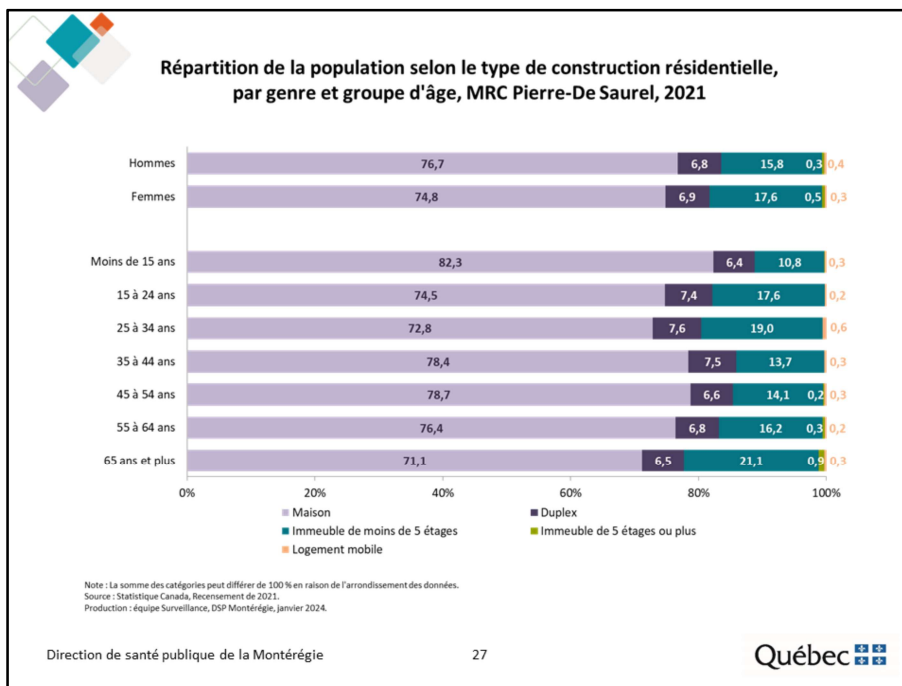
Les personnes âgées de 25 à 34 ans sont plus nombreuses, en proportion, à être locataires.



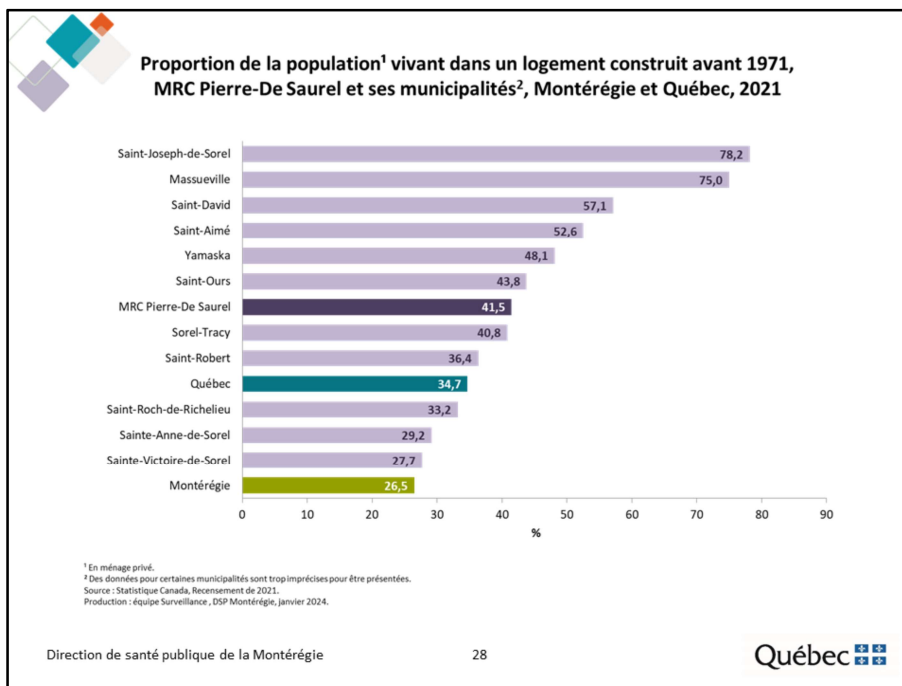
Selon le recensement de 2021, dans la MRC Pierre-De Saurel :

- 75,8 % de la population réside dans une maison;
- 16,7 % dans un immeuble à logements de moins de 5 étages;
- 6,9 % dans un duplex.
- 0,4 % dans un immeuble à logements de 5 étages ou plus;
- 0,3 % dans un logement mobile.

Dans la MRC Pierre-De Saurel, la proportion de la population vivant dans une maison est supérieure à celles observées en Montérégie (71,6 %) et au Québec (61,1 %).

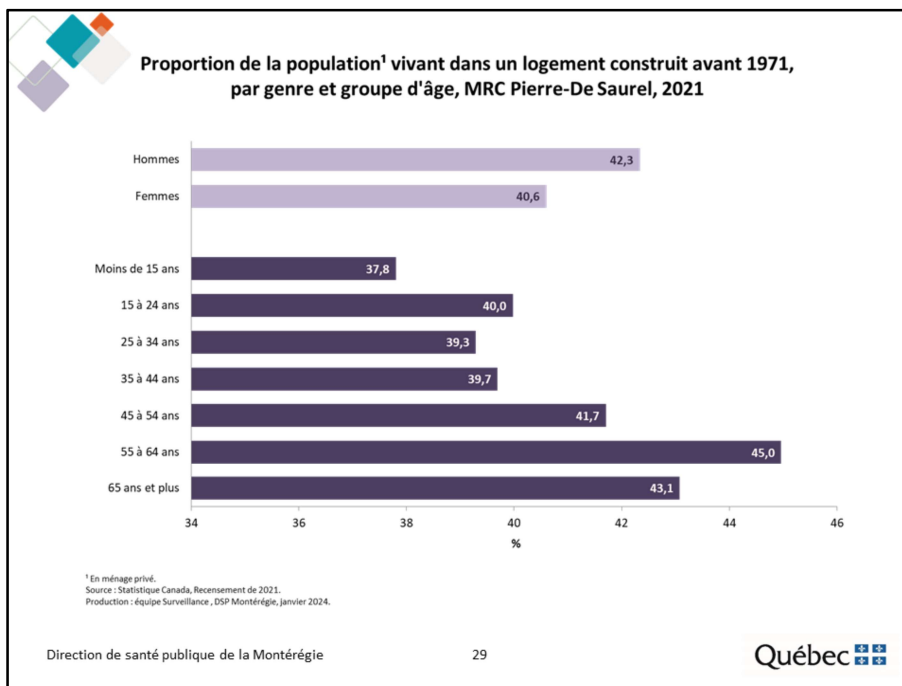


Dans la MRC Pierre-De Saurel, les hommes sont proportionnellement, légèrement plus nombreux que les femmes à vivre dans une maison (76,7 c. 74,8 %). Par ailleurs, le cinquième des personnes âgées de 65 ans et plus vivent dans un immeuble de moins de 5 étages.

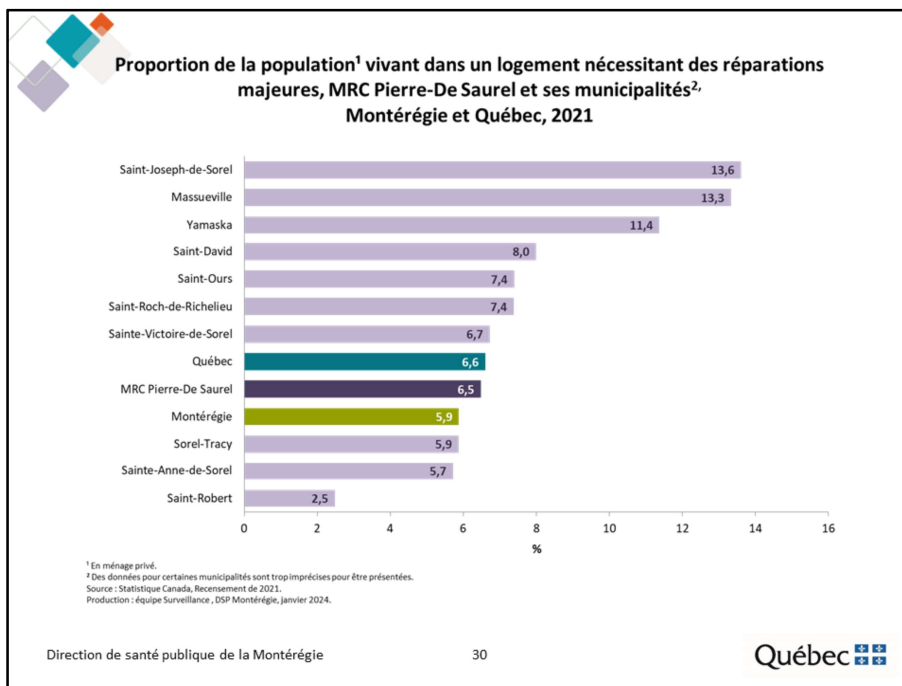


Selon le Recensement de 2021, dans la MRC Pierre-De Saurel, plus de quatre personnes sur dix (41,5 %) dans la population habitent dans un vieux logement (construit avant 1971). Cette proportion est supérieure à celles observées en Montérégie (26,5 %) et au Québec (34,7 %).

Les populations des municipalités de Saint-Joseph-de-Sorel (78,2 %) et Massueville (75,0 %) se démarquent par des proportions très élevées de personnes vivant dans un vieux logement.

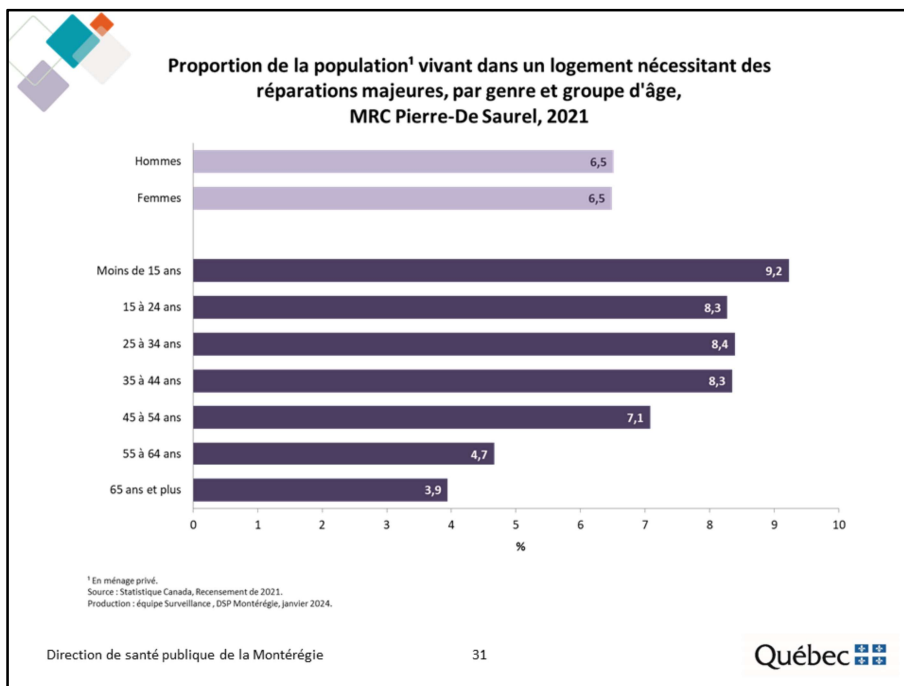


Dans la MRC Pierre-De Saurel, les hommes sont proportionnellement, plus nombreux que les femmes à vivre dans un vieux logement (42,3 c. 40,6 %). Par ailleurs, cela concerne près de la moitié des personnes âgées de 55 à 64 ans (45,0 %).

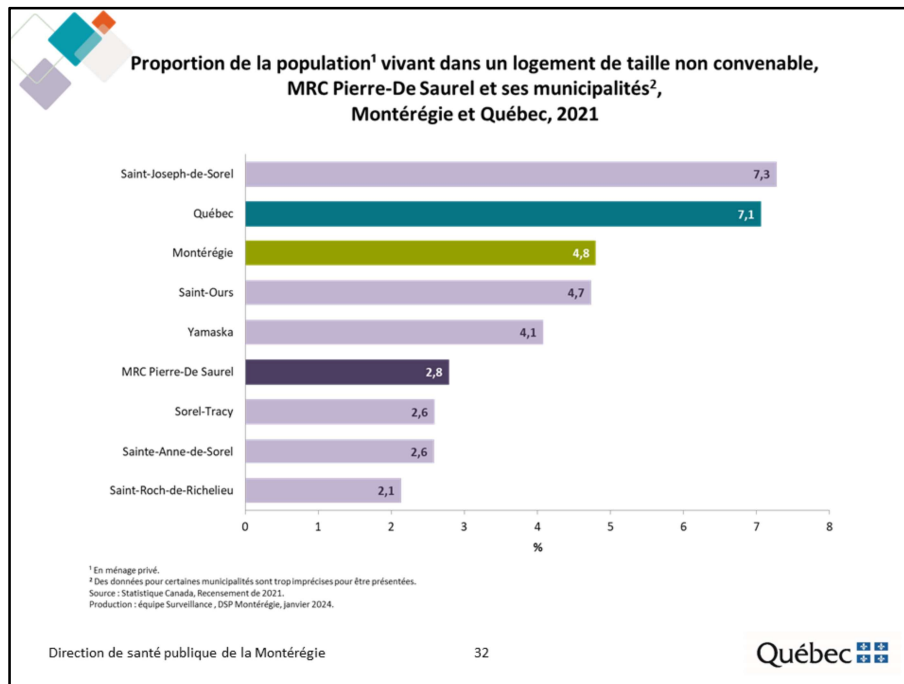


Selon le Recensement de 2021, dans la MRC Pierre-De Saurel, 6,5 % de la population vivent dans un logement nécessitant des réparations majeures. Cette proportion est comparable à celles observées en Montérégie (5,9 %) et au Québec (6,6 %).

Les populations des municipalités de Saint-Joseph-de-Sorel (13,6 %) et Massueville (13,3 %) se démarquent par des proportions élevées de personnes vivant dans un logement nécessitant des réparations majeures.



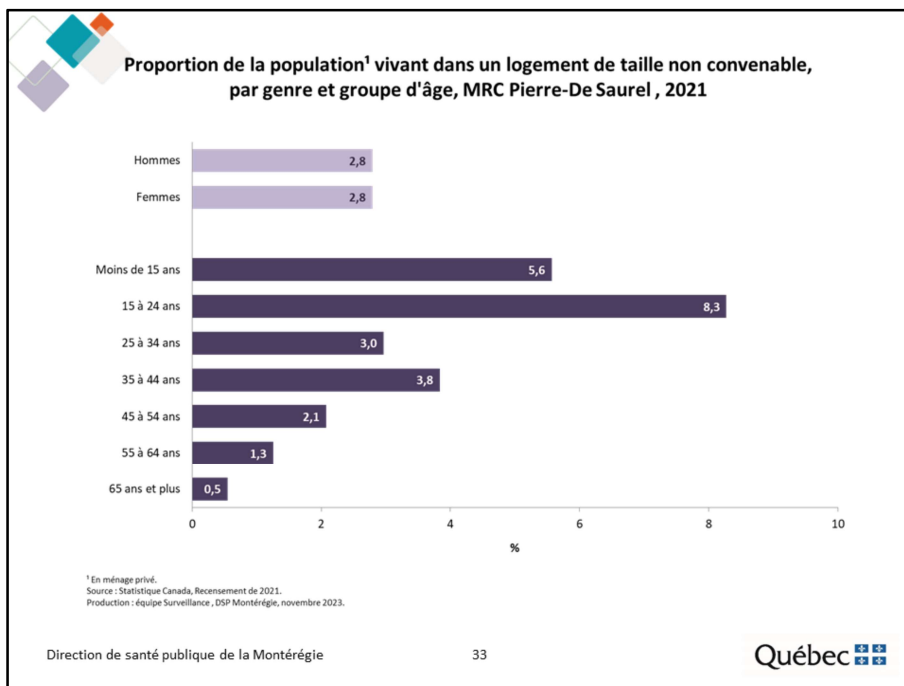
Dans la MRC Pierre-De Saurel, la proportion de la population vivant dans un logement nécessitant des réparations majeures décroît avec l'âge, passant de 9,2 % chez les personnes âgées de moins de 15 ans à 3,9 % chez les 65 ans et plus.



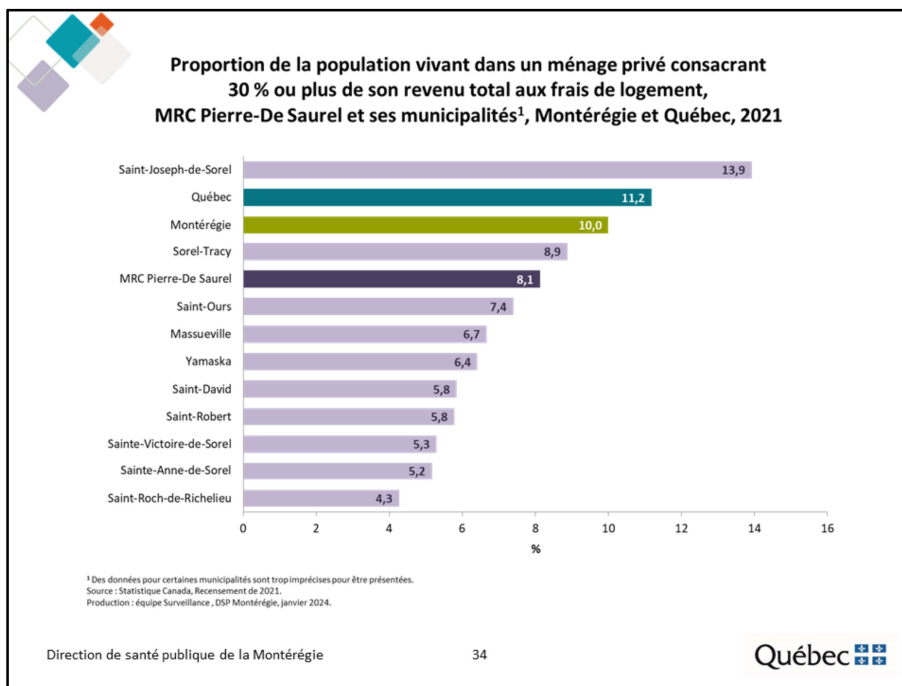
Selon le Recensement de 2021, environ 3 % de la population de la MRC Pierre-De Saurel vit dans un logement de taille non convenable, soit un logement ne comportant pas suffisamment de chambres à coucher pour la taille et la composition du ménage. Cette proportion est inférieure à celles observées en Montérégie (4,8 %) et au Québec (7,1 %).

À Saint-Joseph-de-Sorel, la proportion de la population vivant dans un logement de taille non convenable est la plus élevée de la MRC.





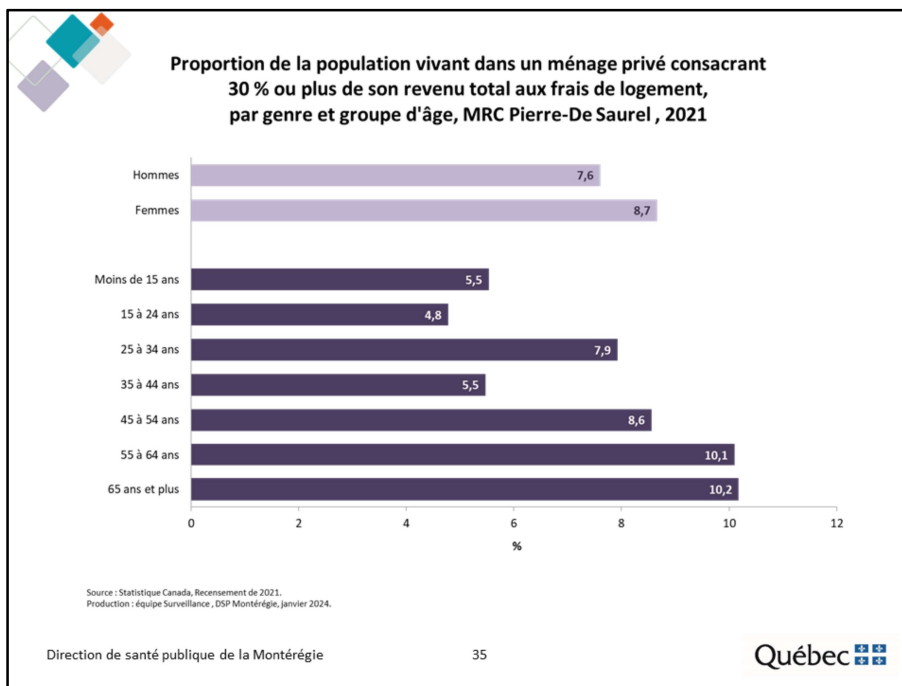
Dans la MRC Pierre-De Saurel, la proportion de la population vivant dans un logement de taille non convenable est plus élevée chez les personnes âgées de 15 à 24 ans.



Selon le Recensement de 2021, dans la MRC Pierre-De Saurel, environ 8 % de la population vit dans un ménage privé consacrant 30 % ou plus de son revenu total aux frais de logement. Cette proportion est inférieure à celles observées en Montérégie (10,0 %) et au Québec (11,2 %).

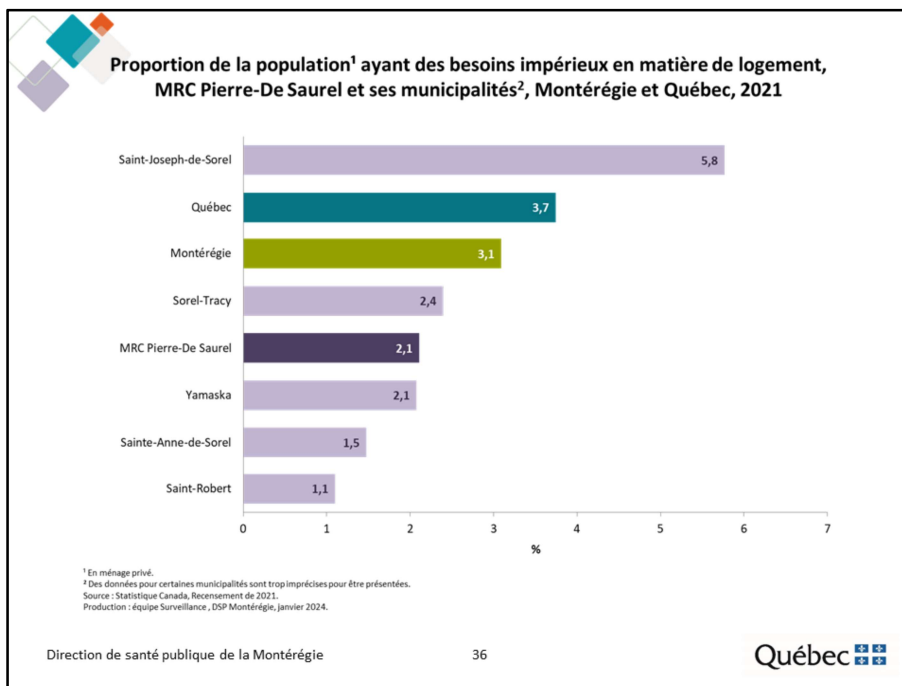
La population de la municipalité de Saint-Joseph-de-Sorel se démarque par une proportion très élevée de personnes (13,9 %) vivant dans un logement inabordable alors qu'à Saint-Roch-de-Richelieu, cela concerne 4,3 % de la population.

Note : Cet indicateur doit être interprété avec prudence considérant les effets de la pandémie sur le marché du travail et les différentes mesures d'aide financière offertes par le gouvernement.



En proportion, dans la MRC Pierre-De Saurel, les femmes sont légèrement plus nombreuses que les hommes à vivre dans un logement inabordable. Il en va de même pour les personnes âgées de 55 ans et plus.

Note : Cet indicateur doit être interprété avec prudence considérant les effets de la pandémie sur le marché du travail et les différentes mesures d'aide financière offertes par le gouvernement.



Selon le Recensement de 2021, dans la MRC Pierre-De Saurel, près de 2 % de la population a des besoins impérieux en matière de logement. Cette proportion est inférieure à celles observées en Montérégie (3,1 %) et au Québec (3,7 %).


Au sein de la municipalité de Saint-Joseph-de-Sorel, près de 6 % de la population a des besoins impérieux en matière de logement.

Note : Cet indicateur doit être interprété avec prudence considérant les effets de la pandémie sur le marché du travail et les différentes mesures d'aide financière offertes par le gouvernement.



## II. Familles


### Conditions sociodémographiques



**Répartition des familles selon la structure de la famille, MRC Pierre-De Saurel et ses municipalités<sup>1</sup>, Montérégie et Québec, 2021**

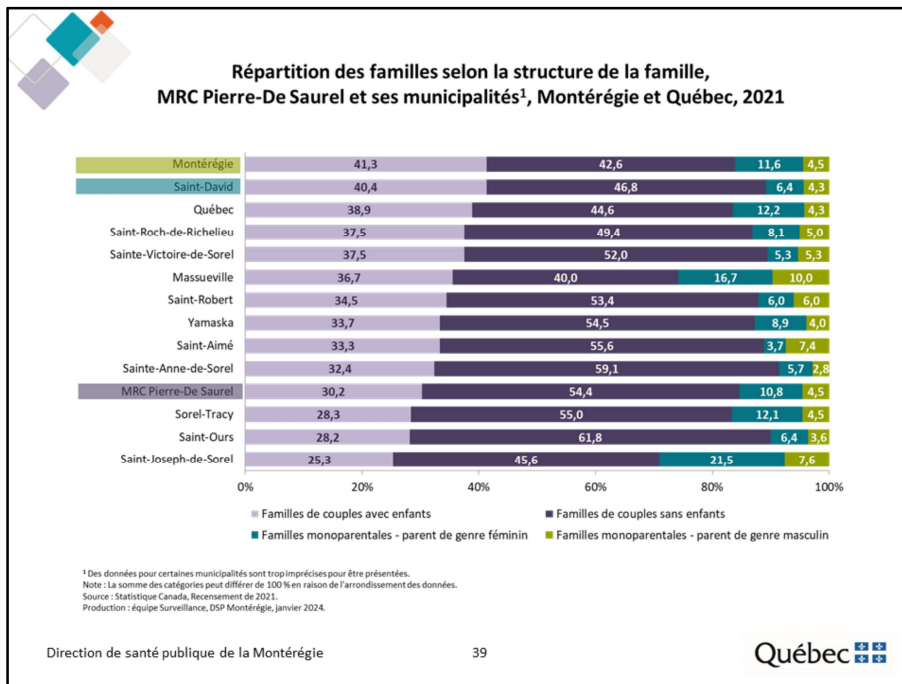
Territoire	Total des familles	Familles avec couples		Familles monoparentales	
		Avec enfants	Sans enfants	Parent de genre féminin	Parent de genre masculin
Saint-David	235	95	110	15	10
Massueville	150	55	60	25	15
Saint-Aimé	135	45	75	5	10
Saint-Robert	580	200	310	35	35
Sainte-Victoire-de-Sorel	760	285	395	40	40
Saint-Ours	550	155	340	35	20
Saint-Roch-de-Richelieu	800	300	395	65	40
Saint-Joseph-de-Sorel	395	100	180	85	30
Sorel-Tracy	9 825	2 785	5 405	1 190	445
Sainte-Anne-de-Sorel	880	285	520	50	25
Yamaska	505	170	275	45	20
<b>MRC Pierre-De Saurel</b>	<b>14 880</b>	<b>4 500</b>	<b>8 100</b>	<b>1 610</b>	<b>675</b>
<b>Montérégie</b>	<b>405 385</b>	<b>167 490</b>	<b>172 820</b>	<b>46 950</b>	<b>18 130</b>
<b>Québec</b>	<b>2 323 410</b>	<b>903 905</b>	<b>1 035 730</b>	<b>284 020</b>	<b>99 755</b>

<sup>1</sup> Des données pour certaines municipalités sont trop imprécises pour être présentées.  
 Note : Les totaux peuvent différer légèrement de la somme des parties en raison de l'arrondissement des données.  
 Source : Statistique Canada, Recensement de 2021.  
 Production : équipe Surveillance, DSP Montérégie, janvier 2024.

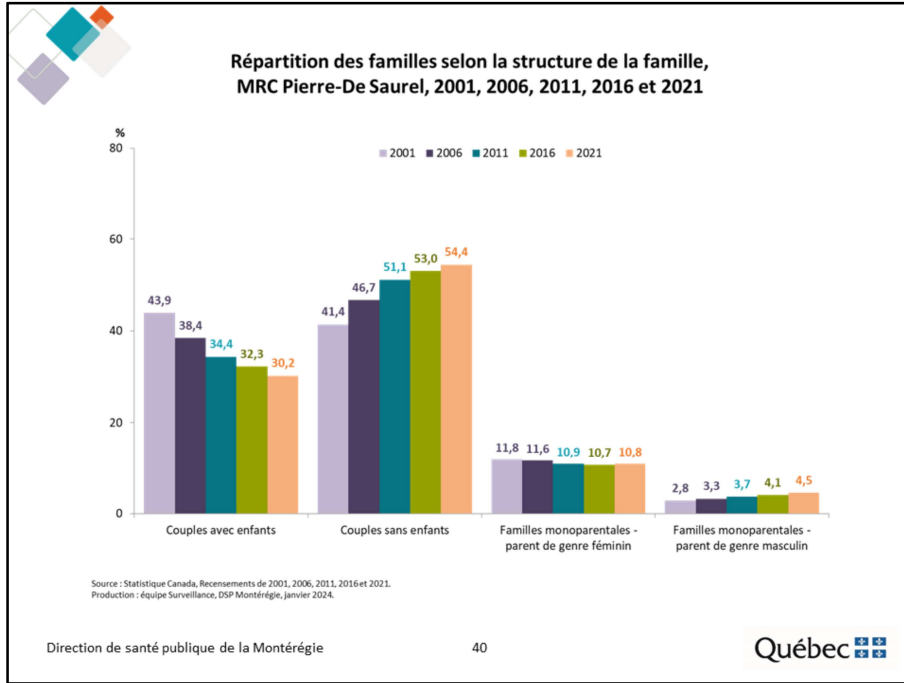
Direction de santé publique de la Montérégie 38 Québec 

Selon le Recensement de 2021, 14 880 familles résident dans la MRC Pierre-De Saurel dont 12 600 sont des couples (avec ou sans enfants) et 2 285, des familles monoparentales.

Au sein des familles comptant un couple, on dénombre plus de familles sans enfants (8 100) que de familles avec enfants (4 500). Sans surprise, les familles monoparentales dont le parent est de genre féminin (1 610) sont plus nombreuses que celles dont le parent est de genre masculin (675).

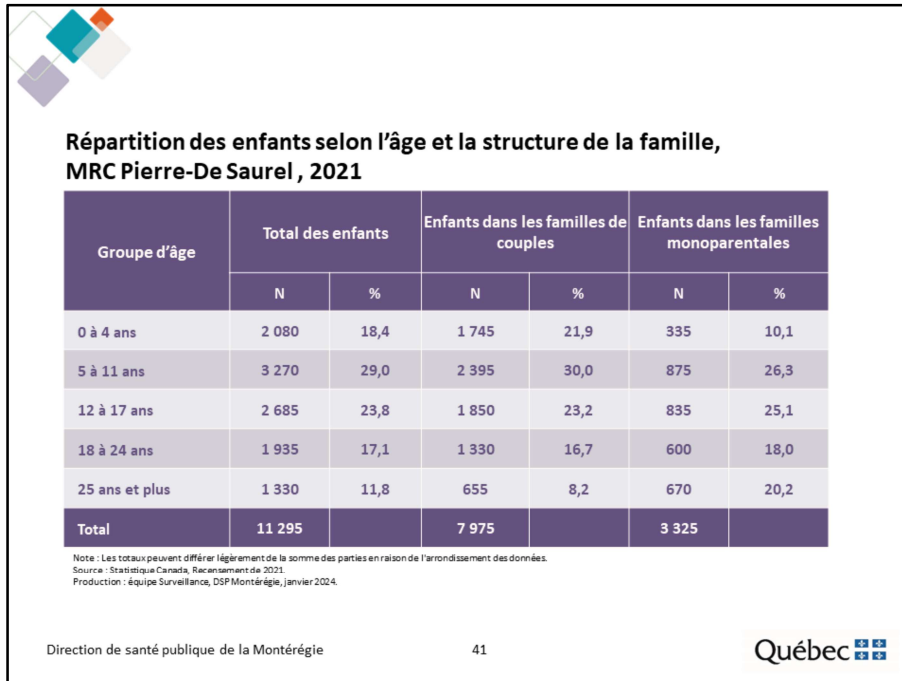


Selon le Recensement de 2021, dans la MRC Pierre-De Saurel, plus de huit familles sur dix sont des familles comptant un couple. Cette proportion est comparable à celles observées en Montérégie et au Québec.



Dans la MRC Pierre-De Saurel, la proportion de familles comptant un couple avec enfants a diminué depuis 2001 alors que la proportion de familles comptant un couple sans enfants a augmenté.

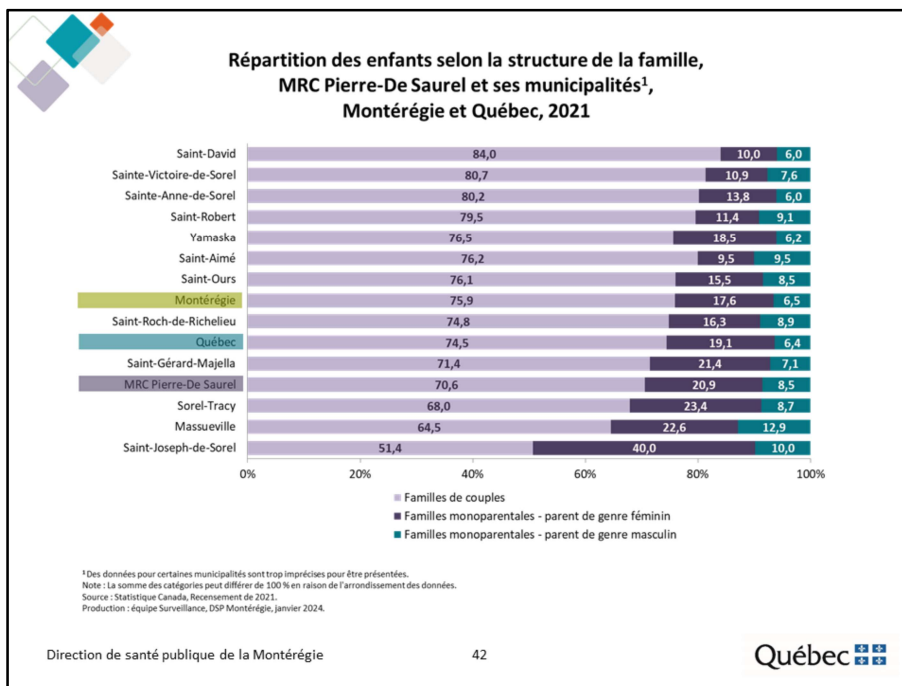




Selon le Recensement de 2021, on dénombre 11 295 enfants dans la MRC Pierre-De Saurel dont près du trois quarts (71,2 %) sont âgés de moins de 18 ans.


Parmi ces 11 295 enfants, 7 975 vivent dans une famille comptant un couple et 3 325, dans une famille monoparentale.

On compte proportionnellement moins d'enfants en bas âge (0 à 11 ans) et plus d'enfants âgés de 12 ans et plus dans les familles monoparentales.



Selon le Recensement de 2021, dans la MRC Pierre-De Saurel, sept enfants sur dix (70,6 %) vivent dans une famille comptant un couple, proportion inférieure à celles observées en Montérégie (75,9 %) et au Québec (74,5 %).


Au sein de la municipalité de Saint-Joseph-de-Sorel, près de la moitié des enfants vivent dans une famille monoparentale.



**Répartition des familles avec enfants selon le nombre d'enfants et la structure de la famille, MRC Pierre-De Saurel, 2021**

Nombre d'enfants	Total des familles		Familles de couples		Familles monoparentales	
	N	%	N	%	N	%
1 enfant	3 480	51,3	1 995	44,3	1 485	65,0
2 enfants	2 395	35,3	1 790	39,8	605	26,5
3 enfants ou plus	890	13,1	700	15,6	190	8,3
<b>Total</b>	<b>6 785</b>		<b>4 500</b>		<b>2 285</b>	

Note : Les totaux peuvent différer légèrement de la somme des parties en raison de l'arrondissement des données.  
Source : Statistique Canada, Recensement de 2021.  
Production : équipe Surveillance, DSP Montérégie, janvier 2024.

Direction de santé publique de la Montérégie 43 Québec 

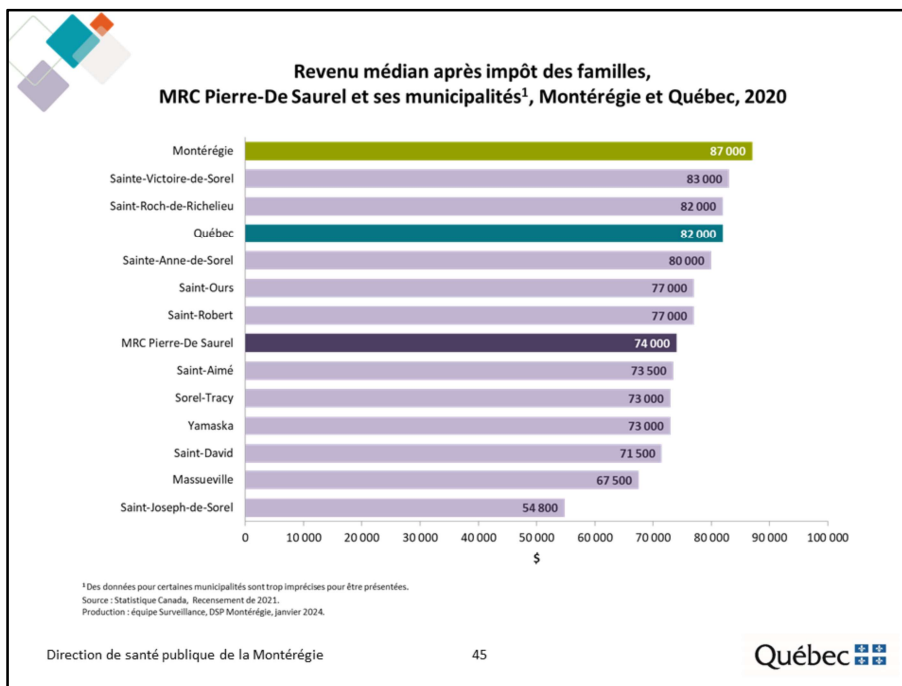
Selon le Recensement de 2021, dans la MRC Pierre-De Saurel, plus de la moitié (51,3 %) des familles avec enfants ont un enfant, plus du tiers (35,3 %) ont deux enfants et 13,1 % en ont trois ou plus.

Cette répartition des familles avec enfants selon le nombre d'enfants varie selon la structure de la famille. En effet, toutes proportions gardées, on dénombre plus de familles comptant un seul enfant chez les familles monoparentales que chez les familles comptant un couple. À l'opposé, la proportion de familles avec deux enfants ou plus est plus élevée chez les familles formées d'un couple que chez les familles monoparentales.



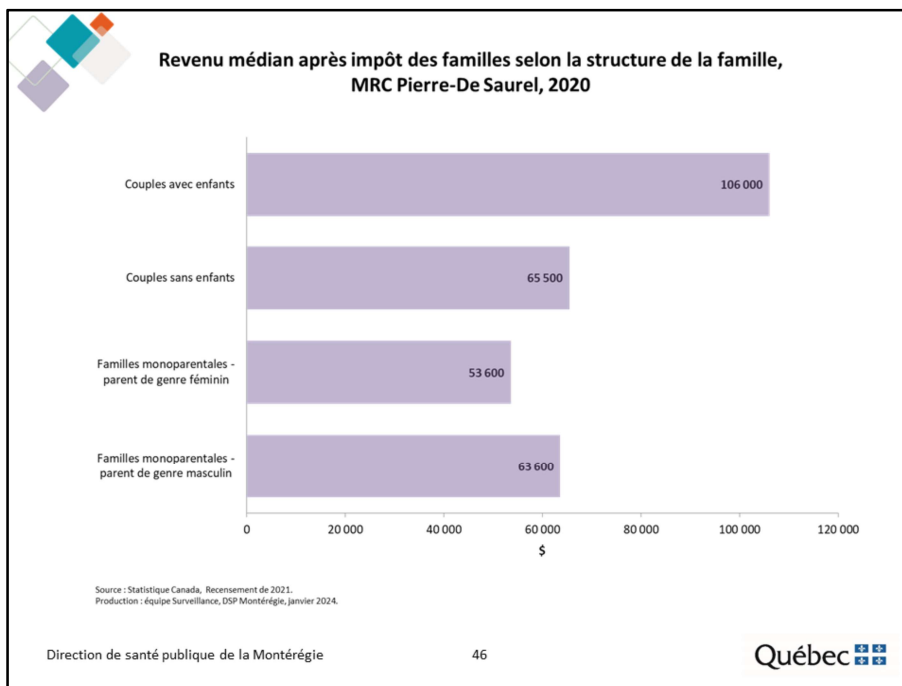
## II. Familles

### Conditions socioéconomiques



Selon le Recensement de 2021, le revenu médian après impôt des familles de la MRC Pierre-De Saurel se chiffre à 74 000 \$ en 2020. Il s'agit d'un revenu médian nettement inférieur à ceux des familles résidant en Montérégie (87 000 \$) et au Québec (82 000 \$).

Le revenu médian des familles dépasse 80 000 \$ à Saint-Roch-de-Richelieu et Sainte-Victoire-de-Sorel alors qu'il est sous la barre des 60 000 \$ à Saint-Joseph-de-Sorel.



Le revenu médian après impôt varie selon le type de famille. Ainsi, dans la MRC Pierre-De Saurel, le revenu médian des familles est nettement plus élevé chez celles comptant un couple avec enfants (106 000 \$) que chez celles comptant un couple sans enfants (65 500 \$) ou que chez les familles monoparentales dont le parent est de genre masculin (63 600 \$) ou féminin (53 600 \$).



### III. Faits saillants



## Faits saillants

**Dans l'ensemble, le profil démographique et socioéconomique des résidents de la MRC Pierre-De Saurel est plus défavorable que celui des résidents de la Montérégie.**

**Comparativement à la Montérégie, la MRC Pierre-De Saurel affiche notamment :**

- **Une proportion supérieure de personnes :**
  - ➔ Sans certificat, diplôme ou grade (17,1 c. 11,3 %)
  - ➔ En situation de faible revenu selon la MPC (5,7 c. 4,7 %)
  - ➔ Locataires (27,8 c. 25,0 %)
  - ➔ Vivant dans un vieux logement (41,5 c. 26,5 %)
- **Un revenu médian inférieur (74 000 c. 87 000 \$)**





## Faits saillants

### Quelques municipalités se démarquent, notamment :

- **Saint-Roch-de-Richelieu :**
  - ➔ Fort taux d'accroissement de la population (30,9 c. 6,2 %)
  - ➔ Faible proportion de personnes :
    - ➔ En situation de faible revenu selon la MPC (2,1 c. 5,7 %)
    - ➔ Locataires (15,1 c. 27,8 %)
    - ➔ Vivant dans un vieux logement (33,2 c. 41,5 %)
    - ➔ Vivant dans un logement inabordable (4,3 c. 8,1 %)
  - ➔ Un revenu médian supérieur (82 000 c. 74 000 \$)



## Faits saillants

### Quelques municipalités se démarquent, notamment :

- **Sainte-Anne-de-Sorel :**
  - ➔ Faible proportion de personnes :
    - ➔ Sans certificat, diplôme ou grade (8,8 c. 17,1 %)
    - ➔ En situation de faible revenu selon la MPC (1,8 c. 5,7 %)
    - ➔ Locataires (13,5 c. 27,8 %)
    - ➔ Vivant dans un vieux logement (29,2 c. 41,5 %)
    - ➔ Vivant dans un logement inabordable (5,2 c. 8,1 %)
- **Un revenu médian inférieur (80 000 c. 74 000 \$)**



## Faits saillants

### Quelques municipalités se démarquent, notamment :

- **Saint-Robert :**
  - ➔ Faible proportion de personnes :
    - ➔ En situation de faible revenu selon la MPC (3,0 c. 5,7 %)
    - ➔ Locataires (12,4 c. 27,8 %)
    - ➔ Vivant dans un vieux logement (34,1 c. 41,5 %)
    - ➔ Vivant dans un logement nécessitant des réparations majeures (2,5 c. 6,5 %)
    - ➔ Vivant dans un logement inabordable (5,8 c. 8,1 %)
    - ➔ Ayant des besoins impérieux en matière de logement (1,1 c. 2,1 %)
  - ➔ Un revenu médian supérieur (77 000 c. 74 000 \$)



## Faits saillants

- **Saint-Joseph-de-Sorel :**
  - ➔ Faible taux d'accroissement de la population (-1,2 c. 6,2 %)
  - ➔ Forte proportion de personnes :
    - ➔ Sans certificat, diplôme ou grade (28,8 c. 17,1 %)
    - ➔ En situation de faible revenu selon la MPC (13,9 c. 5,7 %)
    - ➔ Locataires (62,7 c. 27,8 %)
    - ➔ Vivant dans un vieux logement (78,2 c. 41,5 %)
    - ➔ Vivant dans un logement nécessitant des réparations majeures (13,6 c. 6,5 %)
    - ➔ Vivant dans un logement de taille non convenable (7,3 c. 2,8 %)
    - ➔ Vivant dans un logement inabordable (13,9 c. 8,1 %)
    - ➔ Ayant des besoins impérieux en matière de logement (5,8 c. 2,1 %)
  - ➔ Un revenu médian inférieur (54 800 c. 74 000 \$)



## Glossaire

**Famille (de recensement)** : Couple marié (avec ou sans enfants), couple vivant en union libre (avec ou sans enfants) ou famille comptant un parent seul.

**Famille avec couple** : Couple marié (avec ou sans enfants) ou vivant en union libre (avec ou sans enfants).

**Famille monoparentale** : Parent seul, peu importe son état matrimonial, demeurant avec au moins un enfant.

**Logement mobile** : Logement individuel conçu et construit pour être transporté sur son propre châssis et que l'on peut déplacer sans grand délai.

**Mesure du panier de consommation** : La Mesure du panier de consommation élaborée par Emploi et Développement social Canada (EDSC) désigne la mesure de faible revenu fondée sur le coût d'un panier de biens et de services correspondant à un niveau de vie de base. Le seuil représente, selon des qualités et des quantités déterminées, les coûts de la nourriture, de l'habillement, des chaussures, du transport, du logement et des autres dépenses pour une famille de référence composée de deux adultes et deux enfants.

**Revenu médian après impôt** : revenu qui divise les familles en deux groupes égaux, tel que la moitié des familles ont un revenu supérieur et l'autre moitié, un revenu inférieur. Le revenu après impôt est composé de toutes les sources de revenus (revenu d'emploi, de placements et transferts gouvernementaux), moins l'impôt fédéral et provincial.

**Logement nécessitant des réparations majeures** : Les réparations majeures peuvent comprendre des problèmes compromettant la structure du logement ou les systèmes importants du logement (chauffage, plomberie et réseau électrique).

**Frais de logement** : montant total moyen de tous les frais de logements payés chaque mois par les ménages qui sont propriétaires ou locataires de leur logement (paiements hypothécaires ou loyer, impôt foncier, charges de copropriété, frais d'électricité, de chauffage, etc.).

**Besoins impérieux en matière de logement** : on dit d'une personne qu'elle éprouve des besoins impérieux en matière de logement si son habitation n'est pas conforme à au moins une des normes d'acceptabilité (qualité, taille et abordabilité) et si 30 % de son revenu total avant impôt serait insuffisant pour payer le loyer médian des logements acceptables (répondant aux trois normes d'occupation) situés dans sa localité.

## Offre de service de l'équipe Surveillance

- Disponible sur l' [Extranet Surveillance de l'état de santé de la population](https://www.santemonteregie.qc.ca/extranet-surveillance-de-letat-de-sante-de-la-population)
- Présente : nos services, nos thématiques, nos partenaires, les avantages, la façon de faire et des exemples de produits
- Pour faire une demande :
  - [Document d'aide pour clarifier la demande de service](#)
  - Courriel : [surveillance.ciissmc16@sss.gouv.qc.ca](mailto:surveillance.ciissmc16@sss.gouv.qc.ca)
  - Équipe Surveillance communiquera avec vous

- L'offre de service, développé par l'Équipe surveillance, est disponible sur l'Extranet – Surveillance de l'état de santé de la population <https://www.santemonteregie.qc.ca/extranet-surveillance-de-letat-de-sante-de-la-population>
- Cette offre présente :
  - nos services - nous pouvons notamment analyser votre besoin, réaliser un produit, ou encore, vous soutenir dans la planification de services ou de projets;
  - nos thématiques - nous avons accès à de nombreuses banques de données couvrant une multitude de thématiques en lien avec la santé et ses déterminants;
  - nos partenaires;
  - les avantages de faire affaire avec nous - notre équipe détient une grande expertise dans le traitement, l'analyse et l'interprétation des données et comprend bien les enjeux et limites associées aux différentes banques de données;
  - des exemples de produits que nous réalisons.
- Pour faire une demande :
  - Un [Document d'aide pour clarifier la demande de service](#) est mis à votre disposition afin de circonscrire la demande et d'identifier le produit le plus adapté à vos besoins <https://www.santemonteregie.qc.ca/extranet-surveillance-de-letat-de-sante-de-la-population>

Les demandes sont acheminées à un courriel générique pour l'équipe Surveillance

  - Suite à la réception du courriel, un membre de l'équipe surveillance communiquera avec vous afin de faire un retour sur le [Document d'aide pour clarifier la demande de service](#) (objectifs, publics cibles, thématiques, territoires et échéanciers)