


**Profil de la population et des familles
de la municipalité de
Longueuil**

Fatimah Ehyra Binate
Février 2024

Direction de santé publique de la Montérégie

1

Québec 



Fatimah Ehyra Binaté, *Msc. Santé publique*

CISSS de la Montérégie-Centre
Direction de santé publique
Équipe Surveillance
1255 rue Beauregard, Longueuil (Québec) J4K 2M3

Courriel : fatimah.ehyra.binate.ciSSSMC16@SSSS.gouv.qc.ca

WEB : <https://www.santemonteregie.qc.ca/extranet-surveillance-de-letat-de-sante-de-la-population>

Ce Portfolio comporte des commentaires sous la plupart des diapositives. Il est conseillé d'utiliser l'affichage *Page de commentaires*.

Citation suggérée

Binaté, F.E (2024). *Profil de la population et des familles de la municipalité de Longueuil*. Portfolio. Longueuil : Centre intégré de santé et de services sociaux de la Montérégie-Centre. Direction de santé publique. Équipe Surveillance.



Introduction

Sources de données

- ✓ Estimations et projections de population de l'Institut de la statistique du Québec (ISQ)
- ✓ Recensements court et détaillé de 2021 (Statistique Canada)

3 volets à l'analyse

- I. Population
 - Conditions sociodémographiques
 - Conditions socioéconomiques
 - Logement
- II. Familles
 - Conditions sociodémographiques
 - Conditions socioéconomiques
- III. Faits saillants

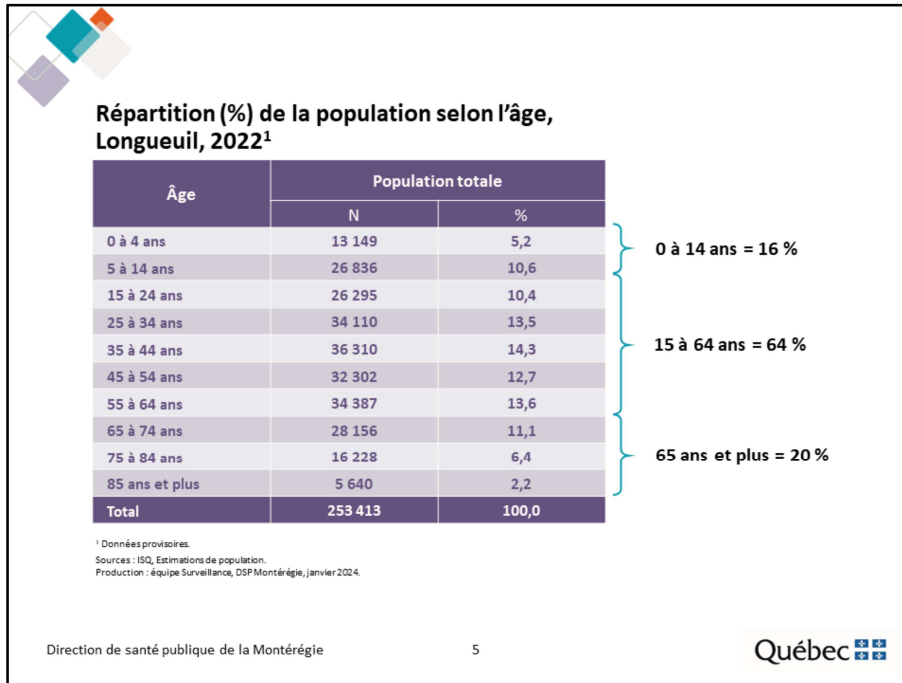
Comparaisons

- ✓ Âge et sexe
- ✓ MRC, Montérégie et Québec

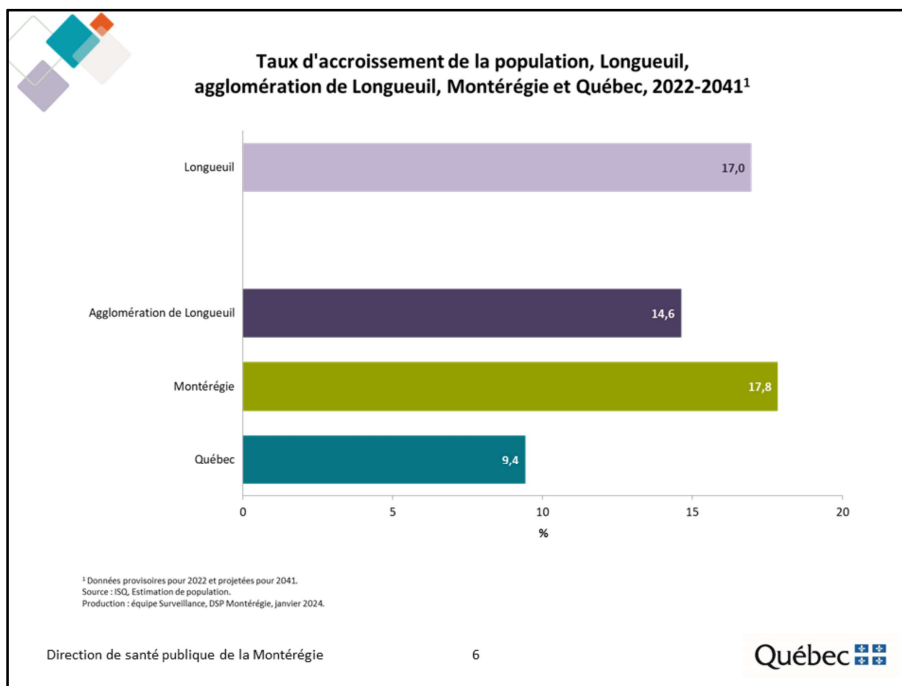


I. Population


Conditions sociodémographiques



Au 1^{er} juillet 2022, la ville de Longueuil compte 253 413 habitants dont 64 % sont âgés de 15 à 64 ans. On y dénombre moins de jeunes de moins de 15 ans (16 %) que de personnes âgées de 65 ans et plus (20 %).




Selon les dernières projections de l'Institut de la statistique du Québec, la population de Longueuil devrait s'accroître d'environ 17,0 % d'ici 2041. Il s'agit d'un taux comparable à celui de la Montérégie, mais supérieur à ceux observés dans l'agglomération de Longueuil et au Québec.



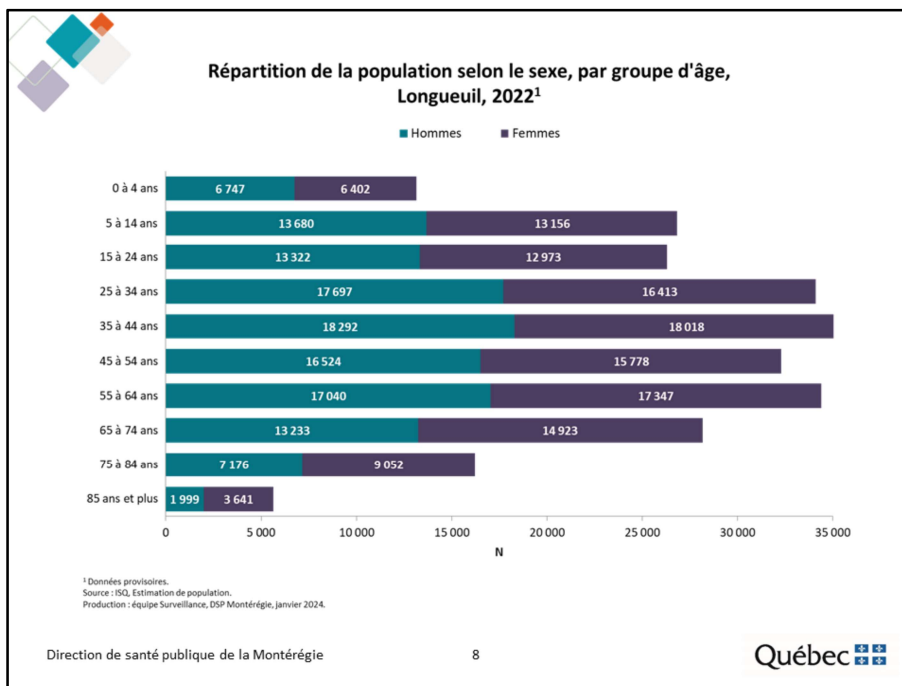
Taux d'accroissement de la population selon l'âge, Longueuil, 2022-2041¹

Âge	Population totale		Taux d'accroissement (%) 2022-2041
	2022	2041	
0 à 4 ans	13 149	14 738	12,1
5 à 14 ans	26 836	31 392	17,0
15 à 24 ans	26 295	33 731	28,3
25 à 34 ans	34 110	35 122	3,0
35 à 44 ans	36 310	37 160	2,3
45 à 54 ans	32 302	41 497	28,5
55 à 64 ans	34 387	34 501	0,3
65 à 74 ans	28 156	26 456	-6,0
75 à 84 ans	16 228	26 844	65,4
85 ans et plus	5 640	14 967	165,4
Total	253 413	296 408	17,0

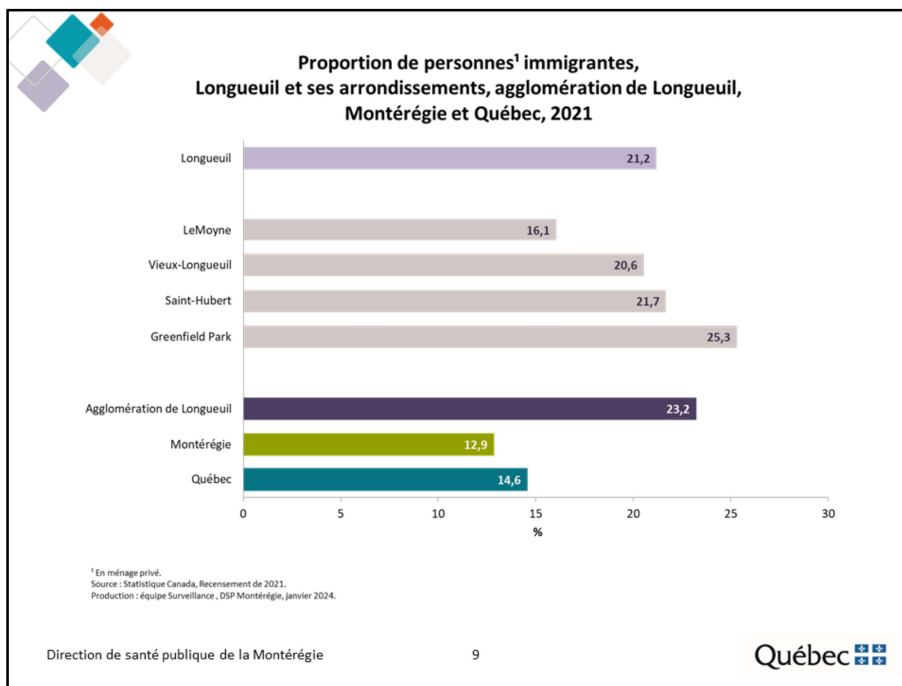
¹ Données provisoires pour 2022 et projetées pour 2041.
Sources : ISQ, Estimations et projections de population.
Production : équipe Surveillance, DSP Montérégie, janvier 2024.

Direction de santé publique de la Montérégie 7 Québec 

À Longueuil, la population âgée de 85 ans et plus devrait presque tripler entre 2022 et 2041, soit un taux d'accroissement d'environ 165 %. La population âgée de 65 à 74 ans devrait toutefois décroître d'ici 2041.

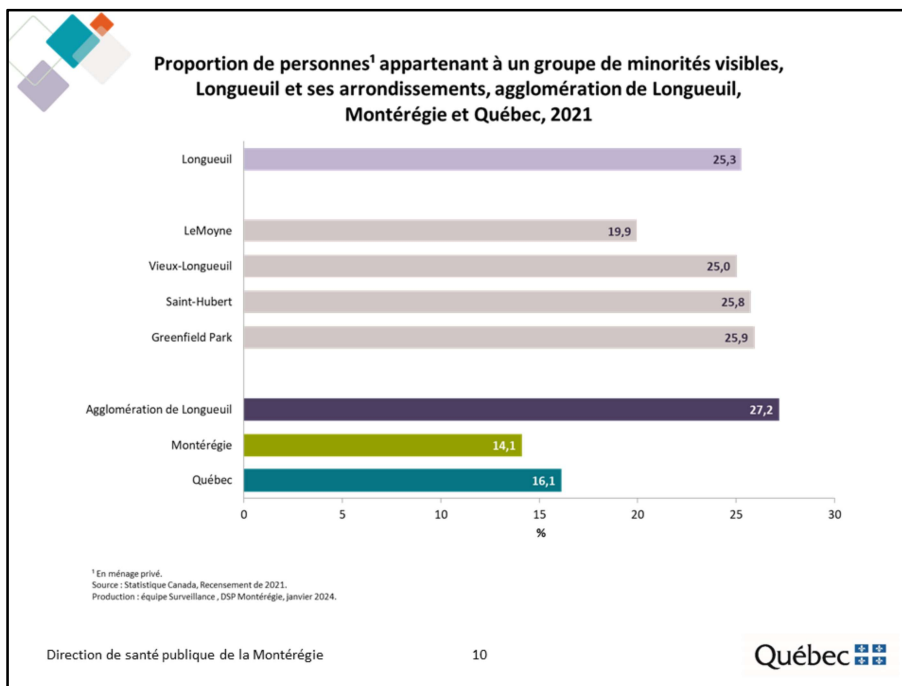


Au 1^{er} juillet 2022, à Longueuil, on dénombre plus d'hommes que de femmes chez les personnes âgées de moins de 55 ans. À partir de cet âge, les femmes s'avèrent plus nombreuses que les hommes.

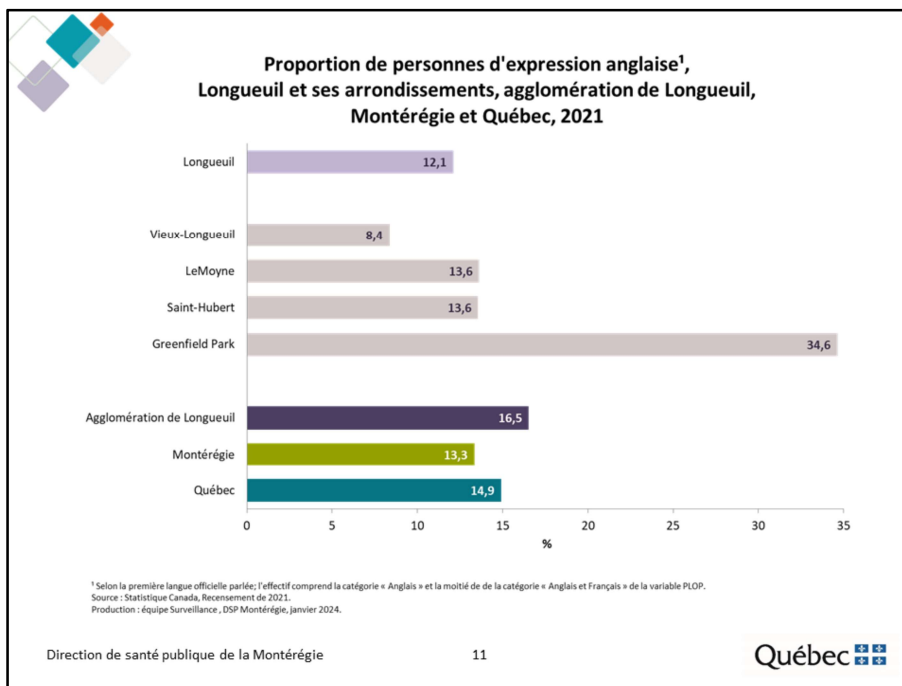


Selon le Recensement de 2021, un peu plus du cinquième (21,2 %) de la population de Longueuil est née à l'extérieur du Canada. Cette proportion est légèrement inférieure à celle observée dans l'agglomération de Longueuil, mais supérieure à celles observées en Montérégie et au Québec.

Dans l'arrondissement de Greenfield Park, près du quart de la population est née à l'extérieur du Canada.



Selon le Recensement de 2021, près du quart (25,3 %) de la population de Longueuil appartient à un groupe de minorités visibles. Cette proportion est légèrement inférieure à celle observée dans l'agglomération de Longueuil, mais supérieure à celles observées en Montérégie et au Québec.



La première langue officielle parlée est l'indicateur qui permet d'identifier, le plus justement possible, la population susceptible de vouloir être desservie en anglais.

Elle permet donc d'estimer la taille et l'importance relative de la communauté d'expression anglaise sur un territoire donné.

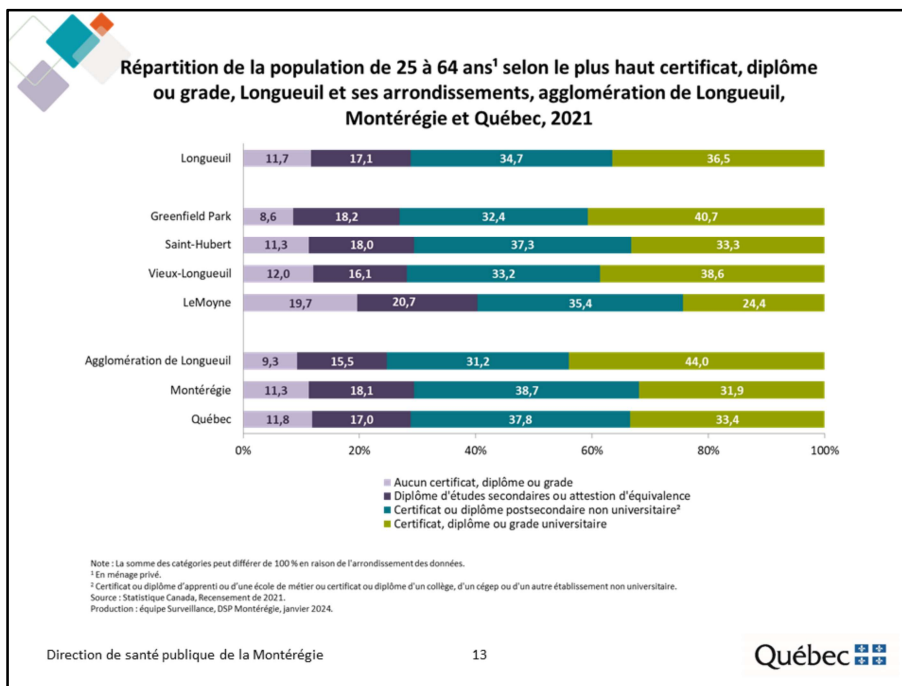
Selon le Recensement de 2021, les personnes d'expression anglaise représentent environ 12 % de la population de Longueuil. Cette proportion est légèrement inférieure à celles observées dans l'agglomération de Longueuil, en Montérégie et au Québec.

Au sein de l'arrondissement de Greenfield Park, plus du tiers de la population (34,6 %) est d'expression anglaise.



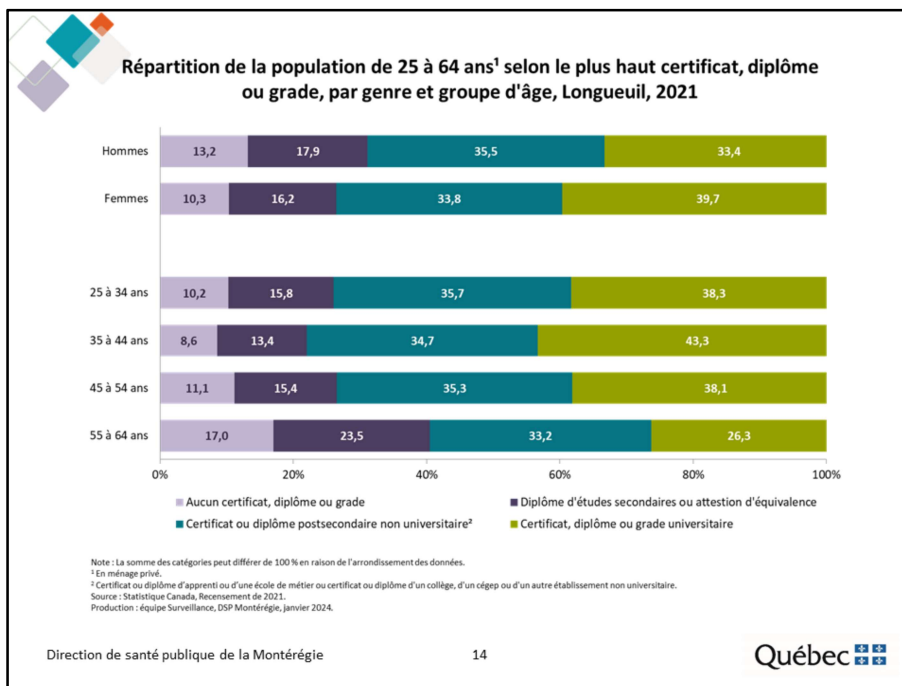
I. Population

Conditions socioéconomiques



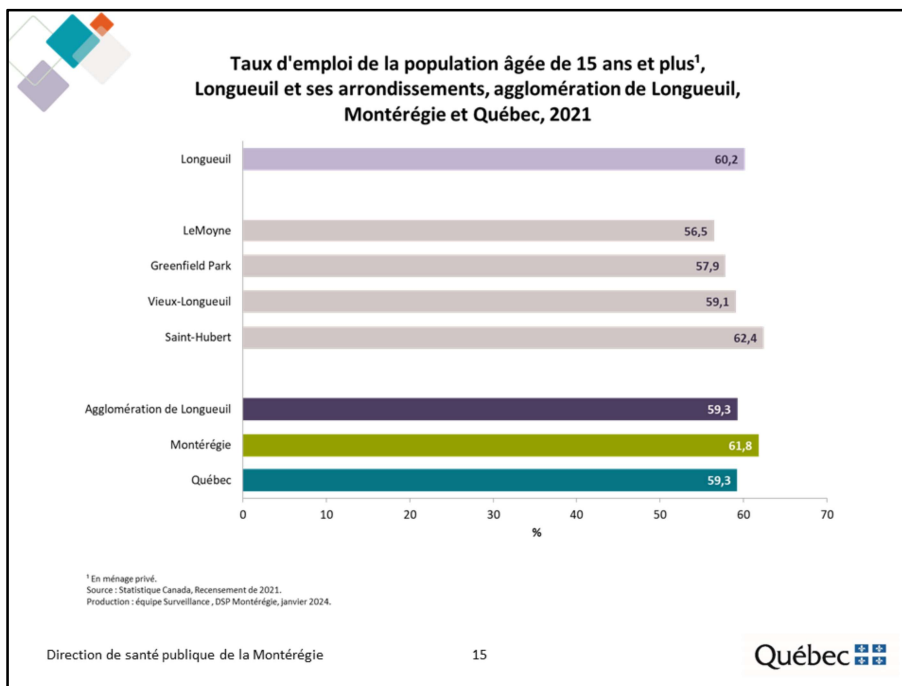
Selon le Recensement de 2021, à Longueuil, environ 12 % des personnes âgées de 25 à 64 ans n'ont aucun certificat, diplôme ou grade. Il s'agit d'une proportion légèrement supérieure à celle observée dans l'agglomération de Longueuil, mais comparable à celles observées en Montérégie et au Québec.

Par ailleurs, à LeMoyne, près du cinquième (19,7 %) de la population âgée de 25 à 64 ans n'a aucun certificat, diplôme ou grade. À l'inverse, la proportion est plus faible dans l'arrondissement de Greenfield Park (8,6 %).



À Longueuil, la proportion de personnes âgées de 25 à 64 ans sans certificat, diplôme ou grade est plus élevée chez les hommes que chez les femmes (13,2 c. 10,3 %). Par ailleurs, les femmes sont proportionnellement plus nombreuses à détenir un certificat, diplôme ou grade universitaire (39,7 c. 33,4 %).

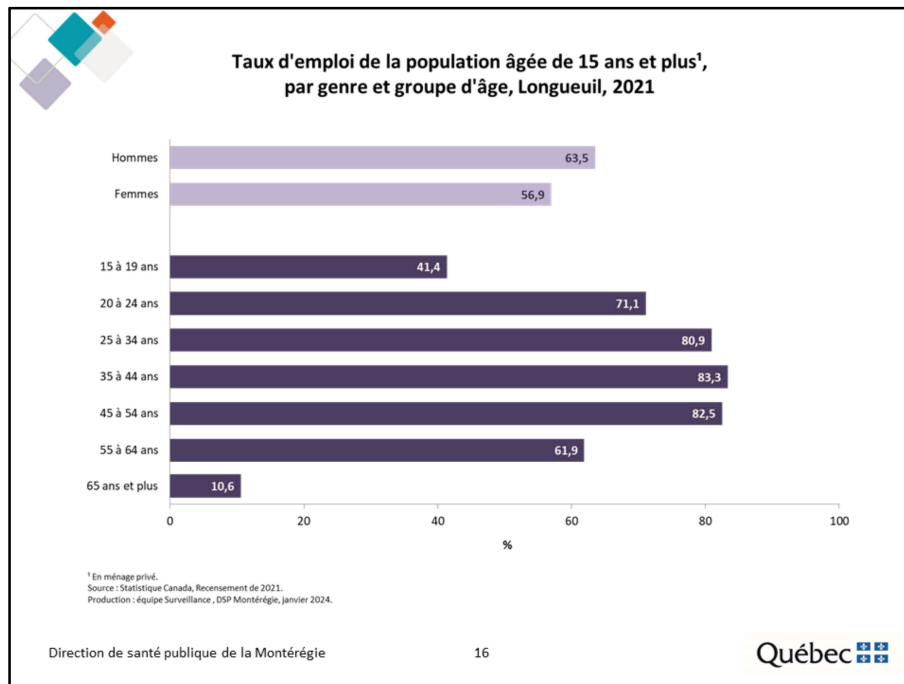
La proportion de personnes sans diplôme d'études secondaires augmente avec l'âge à partir de 35 à 44 ans pour atteindre 17,0 % chez les 55 à 64 ans.



Selon le Recensement de 2021, le taux d'emploi de la population de 15 ans et plus de Longueuil se chiffre à 60,2 %. Il s'agit d'un taux comparable à ceux observés dans l'agglomération de Longueuil et au Québec, mais légèrement supérieur à celui en Montérégie.

Par ailleurs, le taux d'emploi est plus élevé dans l'arrondissement de Saint-Hubert.

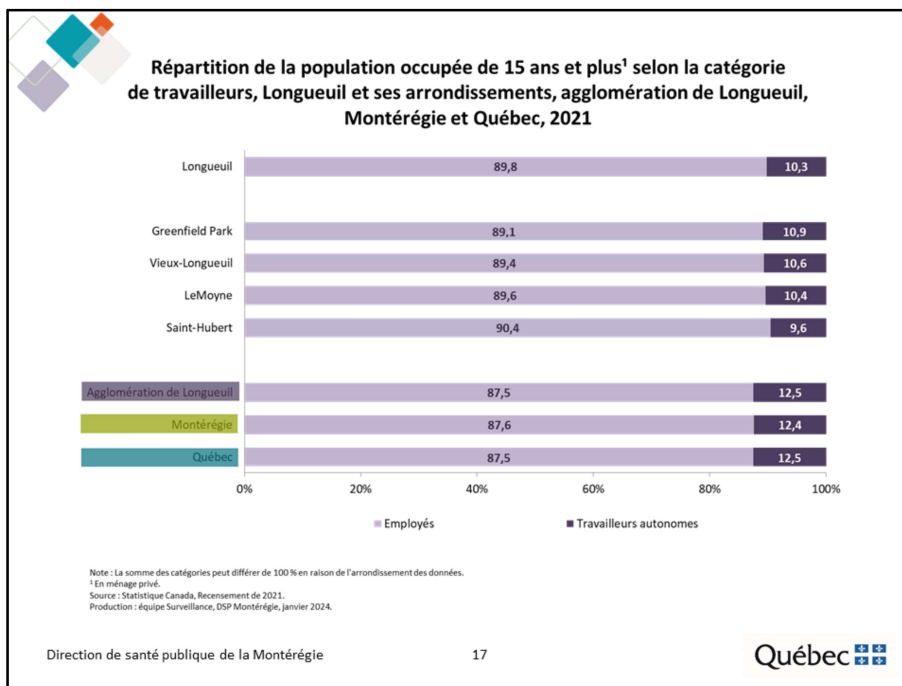
Note : Cet indicateur doit être interprété avec prudence considérant les effets de la pandémie sur le marché du travail.



À Longueuil, le taux d'emploi des hommes de 15 ans et plus est plus élevé que celui des femmes du même âge (63,5 c. 56,9 %).

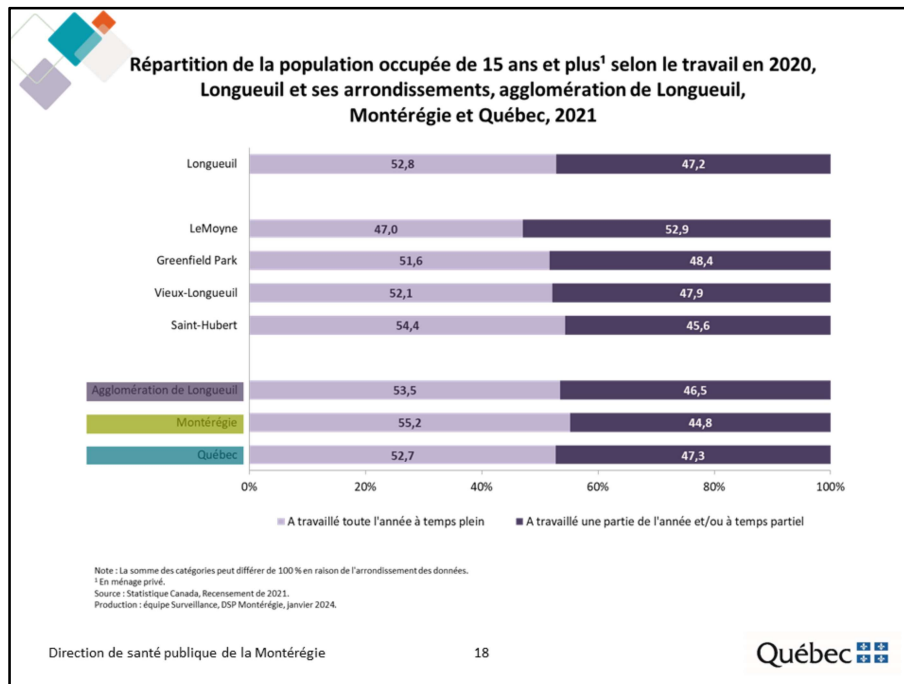
Le taux d'emploi augmente avec l'âge, passant de 41,4 % chez les 15 à 19 ans à 83,3 % chez les 35 à 44 ans. À partir de cet âge, le taux d'emploi diminue pour atteindre 10,6 % chez les 65 ans et plus.

Note : Cet indicateur doit être interprété avec prudence considérant les effets de la pandémie sur le marché du travail.



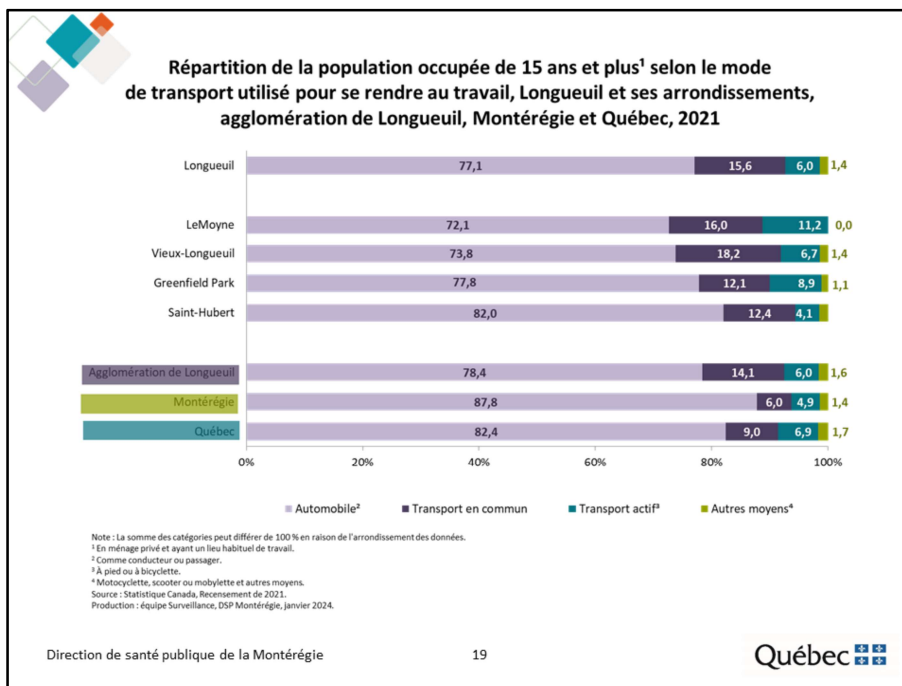
Selon le Recensement de 2021, à Longueuil, environ 10 % des travailleurs ont déclaré être des travailleurs autonomes. Cette proportion est légèrement inférieure à celles observées dans l'agglomération de Longueuil, en Montérégie et au Québec.

Note : Cet indicateur doit être interprété avec prudence considérant les effets de la pandémie sur le marché du travail.



Selon le Recensement de 2021, à Longueuil, un peu plus de la moitié (52,8 %) de la population occupée a déclaré avoir travaillé une partie de l'année à temps plein en 2020. Cette proportion est comparable à celles observées dans l'agglomération de Longueuil et au Québec, mais inférieure à celle observée en Montérégie.

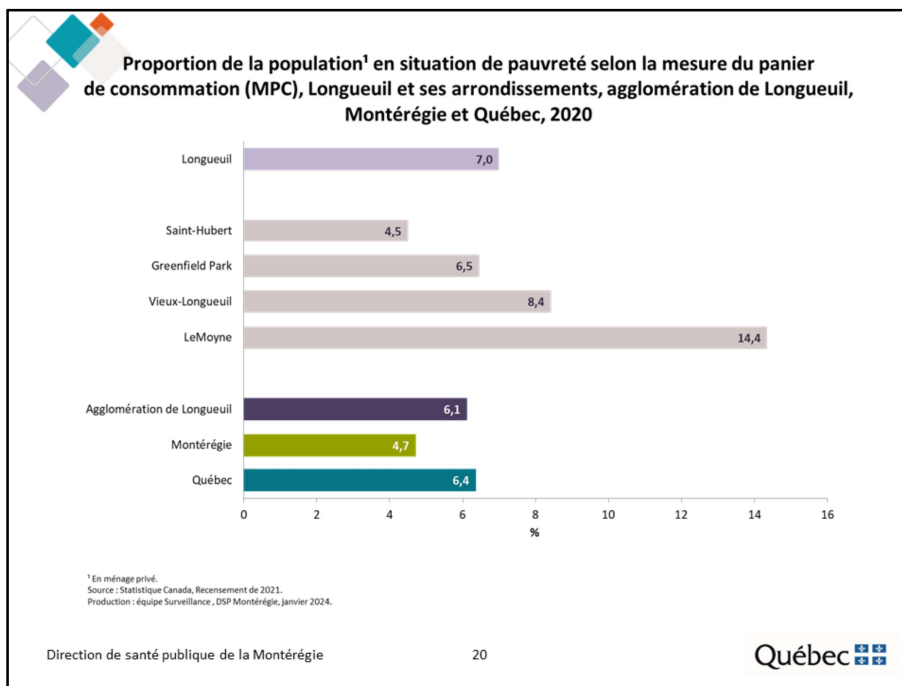
Note : Cet indicateur doit être interprété avec prudence considérant les effets de la pandémie sur le marché du travail.



Selon le Recensement de 2021, à Longueuil, près de huit personnes occupées sur dix (77,1 %) ayant un lieu habituel de travail utilisent l'automobile (comme conducteur ou passager) comme mode de navettage. Cette proportion est comparable à celle observée dans l'agglomération de Longueuil, mais inférieure à celles observées en Montérégie et au Québec.

Par ailleurs, la population de 15 ans et plus de l'arrondissement de Saint-Hubert est proportionnellement plus nombreuse à utiliser l'automobile comme mode de navettage.

Note : Cet indicateur doit être interprété avec prudence considérant les effets de la pandémie sur le marché du travail.



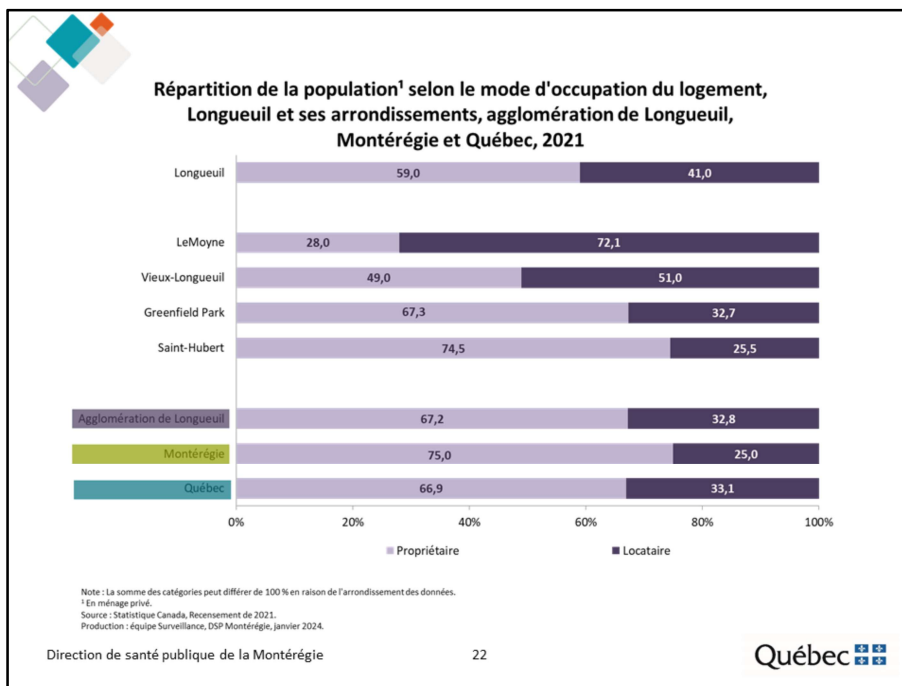
Selon le Recensement de 2021, à Longueuil, environ 7 % de la population est en situation de pauvreté selon la mesure du panier de consommation (MPC). Cette proportion est comparable à celles observées dans l'agglomération de Longueuil et au Québec, mais supérieure à celle observée en Montérégie.

Par ailleurs, dans l'arrondissement de LeMoynes, environ 14 % de la population est en situation de pauvreté selon la MPC, alors que cela concerne moins de 5 % de la population à Saint-Hubert.

Note : Cet indicateur doit être interprété avec prudence considérant les effets de la pandémie sur le marché du travail et les différentes mesures d'aide financière offertes par le gouvernement.

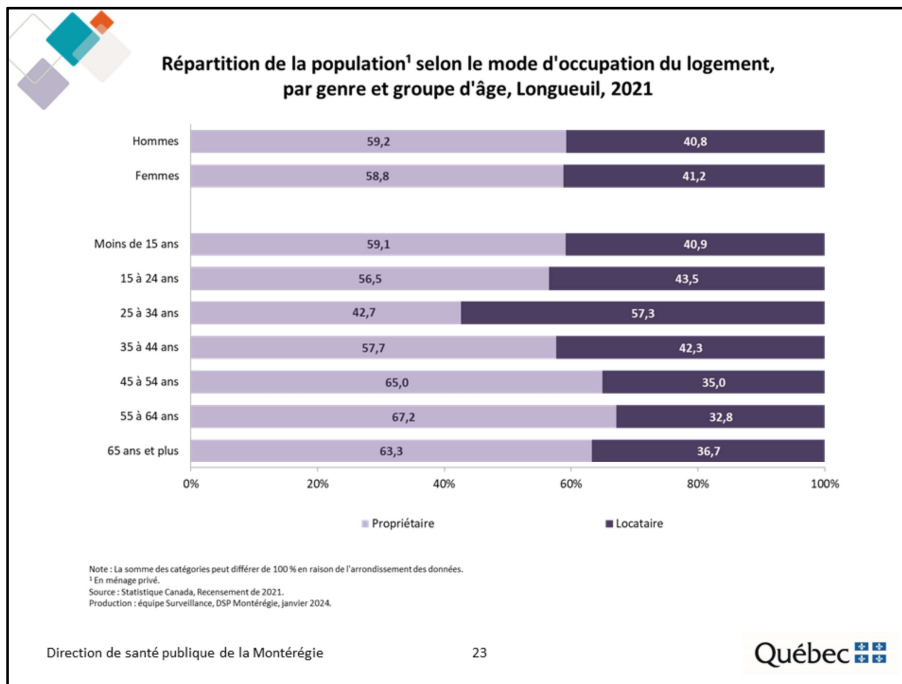


I. Population Logement

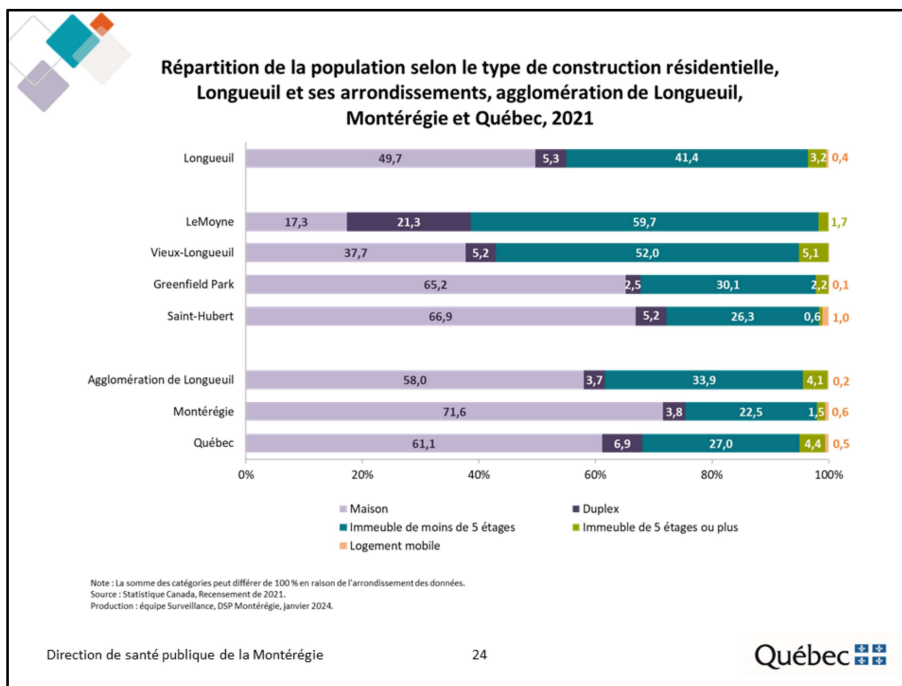


Selon le Recensement de 2021, à Longueuil, près de six résidents (59,0 %) sur dix sont propriétaires de leur logement. Cette proportion est inférieure à celles observées dans l'agglomération de Longueuil, en Montérégie et au Québec.

Par ailleurs, dans l'arrondissement de Saint-Hubert, les résidents sont proportionnellement plus nombreux à être propriétaires (74,5 %), tandis que dans LeMoyne cette proportion est plus faible (28,0 %).



À Longueuil, toutes proportions gardées, les personnes âgées de 25 à 34 ans sont moins nombreuses à être propriétaire d'un logement.

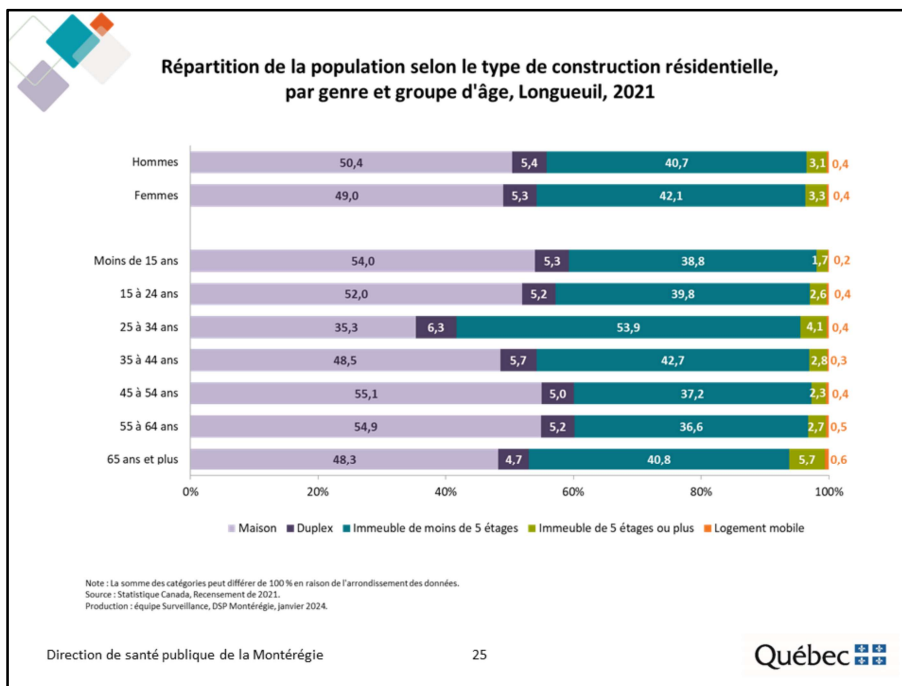


Selon le recensement de 2021, à Longueuil :

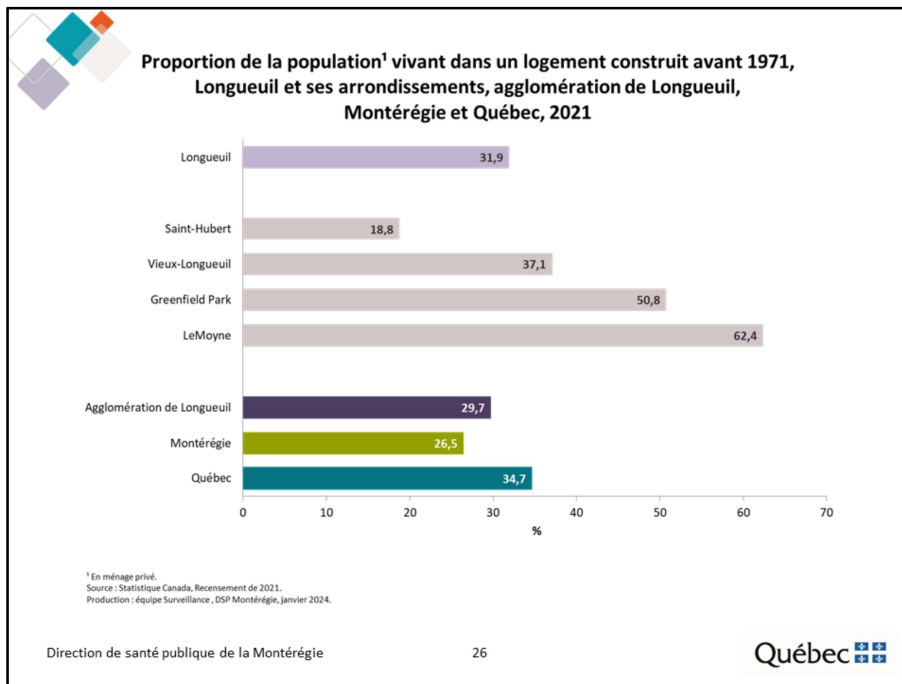
- 49,7 % de la population réside dans une maison;
- 41,4 % dans un immeuble à logements de moins de 5 étages;
- 5,3 % dans un duplex;
- 3,2 % dans un immeuble à logements de 5 étages ou plus;
- 0,4 % dans un logement mobile.

Les résidents de Longueuil sont nettement plus nombreux, en proportion, à vivre dans un immeuble à logements que les résidents de l'agglomération de Longueuil, de la Montérégie et du Québec.

Dans les arrondissements de LeMoyne et du Vieux-Longueuil, plus de la moitié des résidents vivent dans un immeuble à logement.

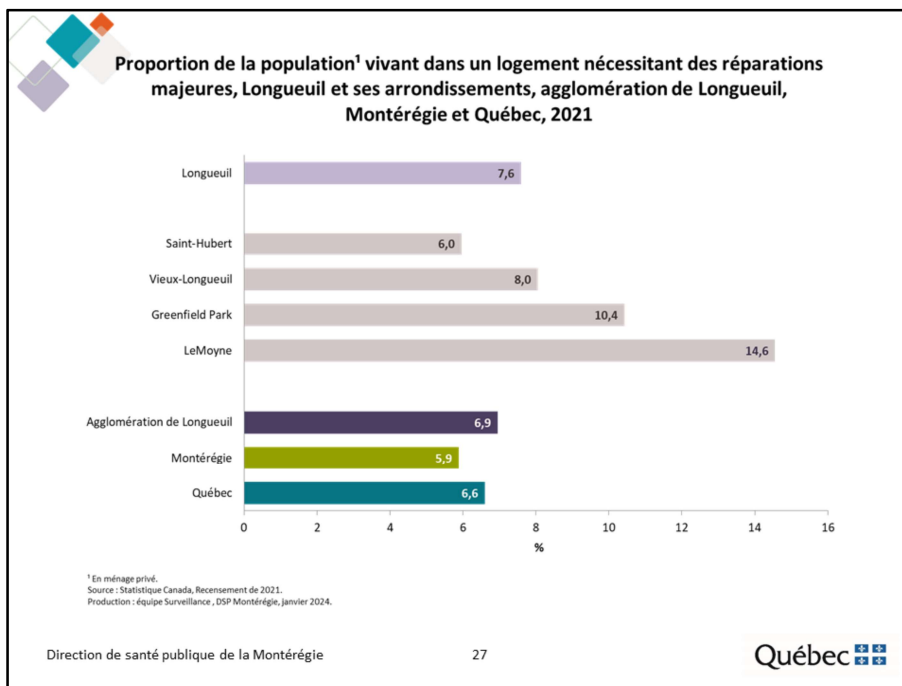


À Longueuil, plus de la moitié des personnes âgées de 25 à 34 ans (53,9 %) vivent dans un immeuble à logement de moins de moins de 5 étages.



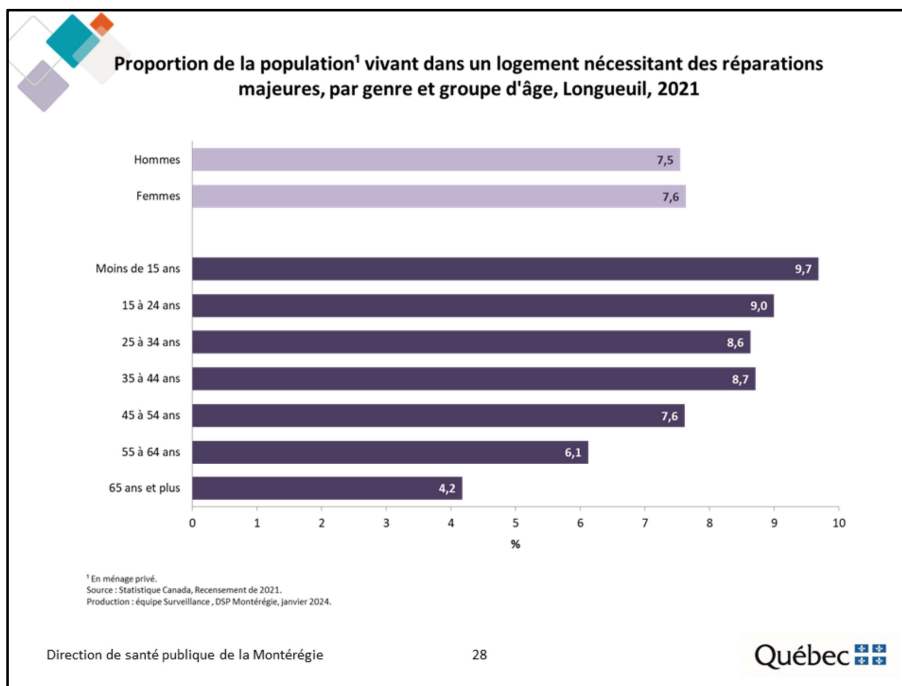
Selon le Recensement de 2021, à Longueuil, près du tiers de la population (31,9 %) habite dans un vieux logement (construit avant 1971). Cette proportion est supérieure à celles observées dans l'agglomération de Longueuil et en Montérégie, mais inférieure à celle observée au Québec.

Au sein de l'arrondissement de LeMoyne et de Greenfield Park, près de la moitié de la population (50,8 %) habite dans un vieux logement. Par ailleurs, cela concerne moins du cinquième (18,8 %) des résidents de Saint-Hubert.

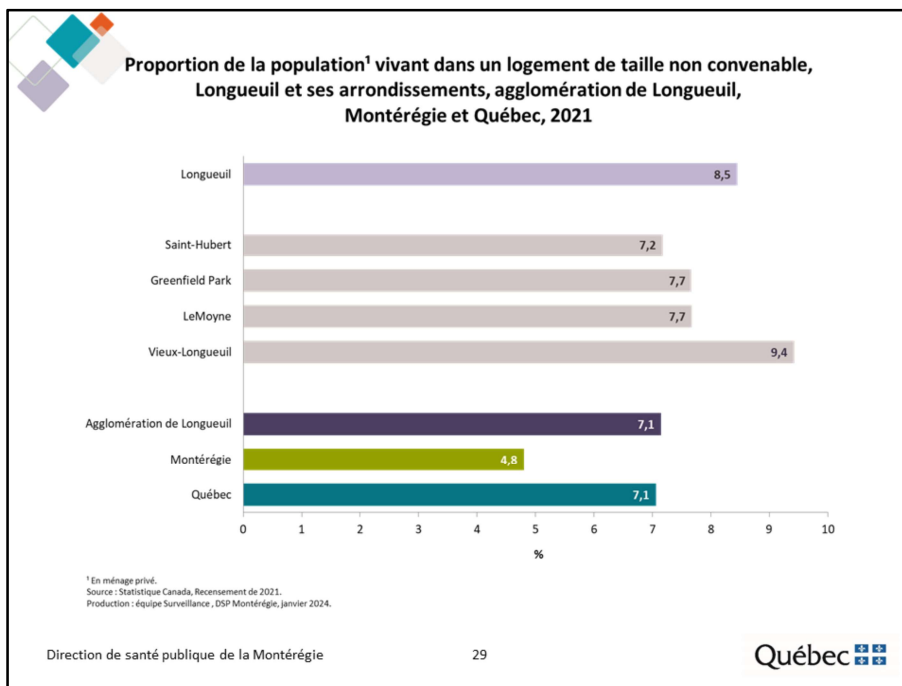


Selon le Recensement de 2021, à Longueuil, 7,6 % de la population vit dans un logement nécessitant des réparations majeures. Cette proportion est comparable à celles observées dans l'agglomération de Longueuil et au Québec, mais légèrement supérieure à celle observée en Montérégie.

Dans l'arrondissement de LeMoyne, les résidents sont proportionnellement plus nombreux à vivre dans un logement nécessitant des réparations majeures.

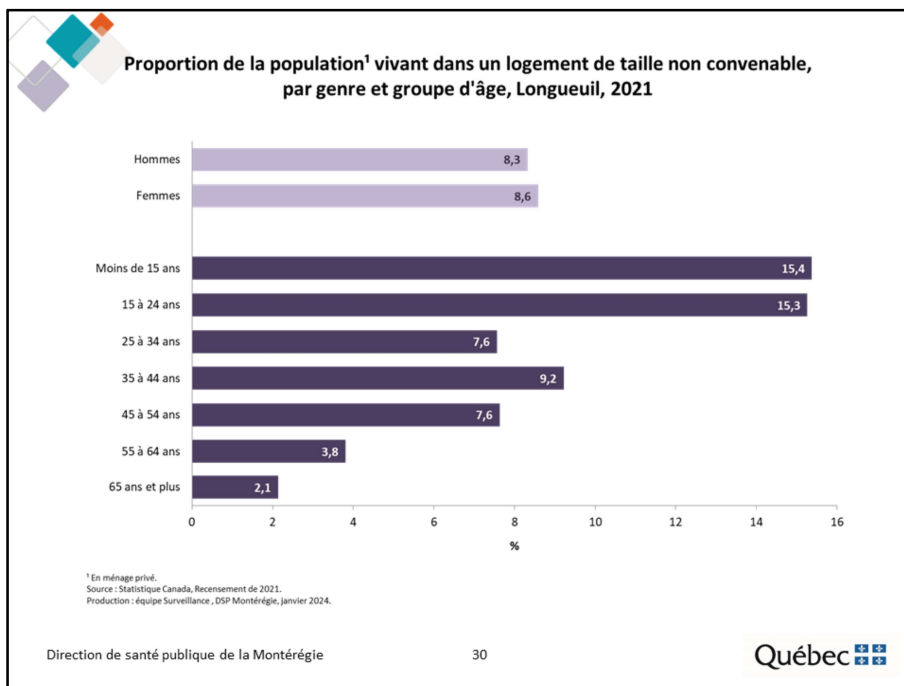


À Longueuil, la proportion de la population vivant dans un logement nécessitant des réparations majeures décroît avec l'âge, passant de 9,7 % chez les moins de 15 ans à 4,2 % chez les 65 ans et plus.

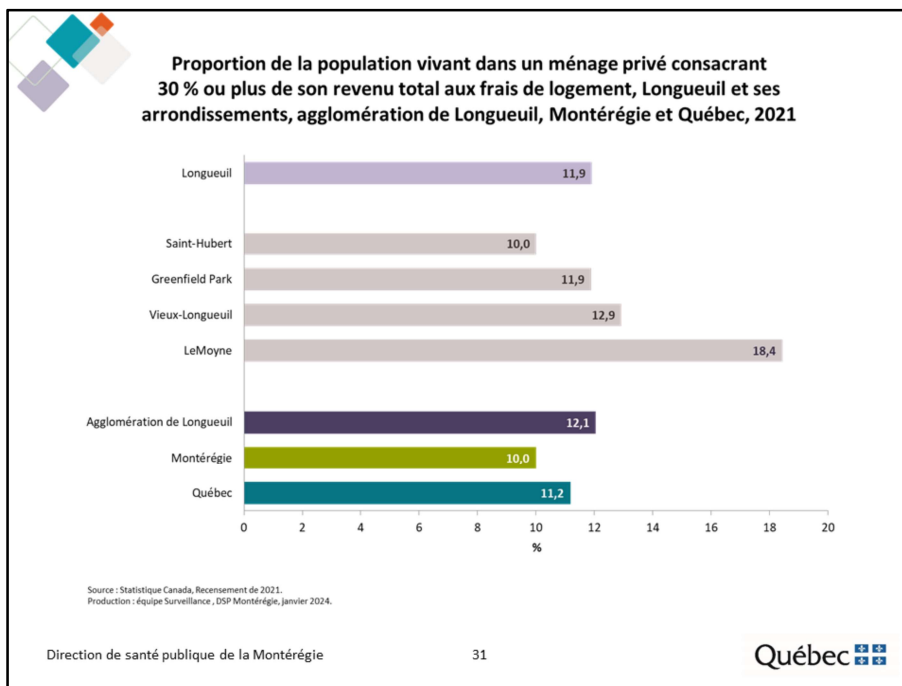


Selon le Recensement de 2021, 8,5 % de la population de Longueuil vit dans un logement de taille non convenable, soit un logement ne comportant pas suffisamment de chambres à coucher pour la taille et la composition du ménage. Cette proportion est supérieure à celles observées dans l'agglomération de Longueuil, en Montérégie et au Québec.

Dans le Vieux-Longueuil, la population qui vit dans un logement de taille non convenable est plus élevée.



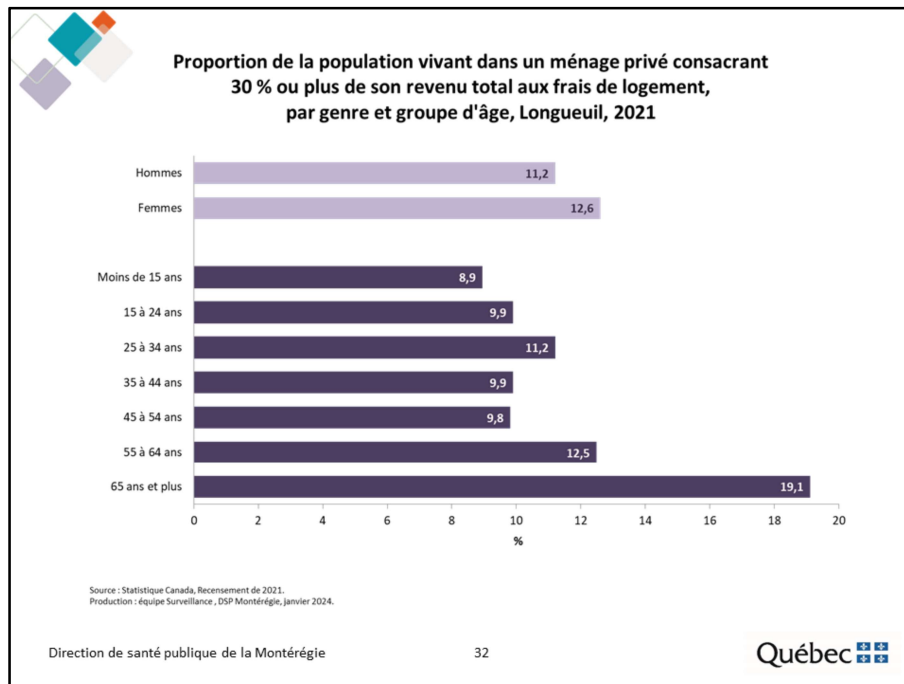
À Longueuil, les personnes âgées de moins de 25 ans sont proportionnellement plus nombreuses à vivre dans un logement de taille non convenable.



Selon le Recensement de 2021, à Longueuil, environ 12 % de la population vit dans un ménage privé consacrant 30 % ou plus de son revenu total aux frais de logement. Cette proportion est comparable à celles observées dans l’agglomération de Longueuil et au Québec, mais légèrement supérieure à celle observée en Montérégie.

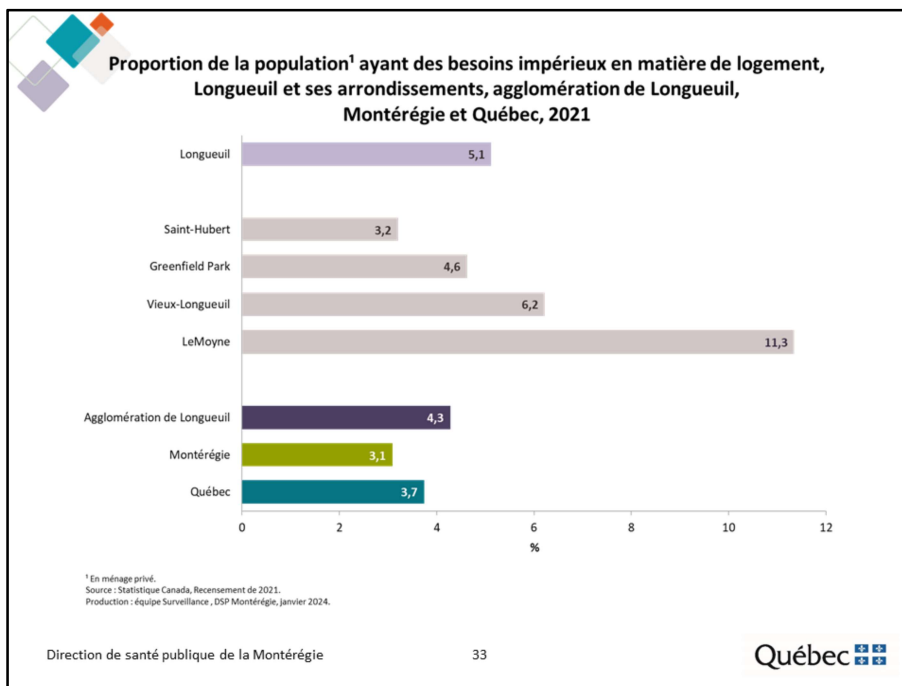
À LeMoynes, près du cinquième de la population (18,4 %) vit dans un logement inabordable.

Note : Cet indicateur doit être interprété avec prudence considérant les effets de la pandémie sur le marché du travail et les différentes mesures d’aide financière offertes par le gouvernement.



À Longueuil, les femmes sont légèrement plus nombreuses que les hommes à vivre dans un logement inabordable. Il en va de même pour les personnes âgées de 65 ans et plus.

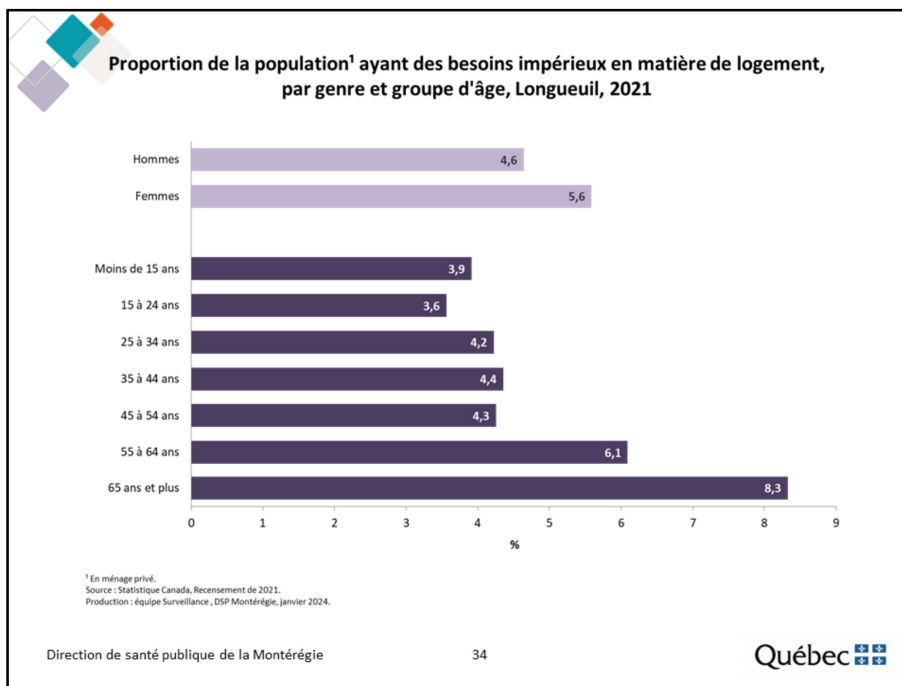
Note : Cet indicateur doit être interprété avec prudence considérant les effets de la pandémie sur le marché du travail et les différentes mesures d'aide financière offertes par le gouvernement.



Selon le Recensement de 2021, à Longueuil, environ de 5 % de la population a des besoins impérieux en matière de logement. Cette proportion est comparable à celle observée dans l'agglomération de Longueuil, mais supérieure à celles observées en Montérégie et au Québec.

À LeMoyne, un peu plus du dixième de la population (11,3 %) a des besoins impérieux en matière de logement.

Note : Cet indicateur doit être interprété avec prudence considérant les effets de la pandémie sur le marché du travail et les différentes mesures d'aide financière offertes par le gouvernement.




À Longueuil, les femmes sont légèrement plus nombreuses que les hommes à avoir des besoins impérieux en matière de logement. Il en va de même pour les personnes âgées de 65 ans et plus.



II. Familles


Conditions sociodémographiques



Répartition des familles selon la structure de la famille, Longueuil, agglomération de Longueuil, Montérégie et Québec, 2021

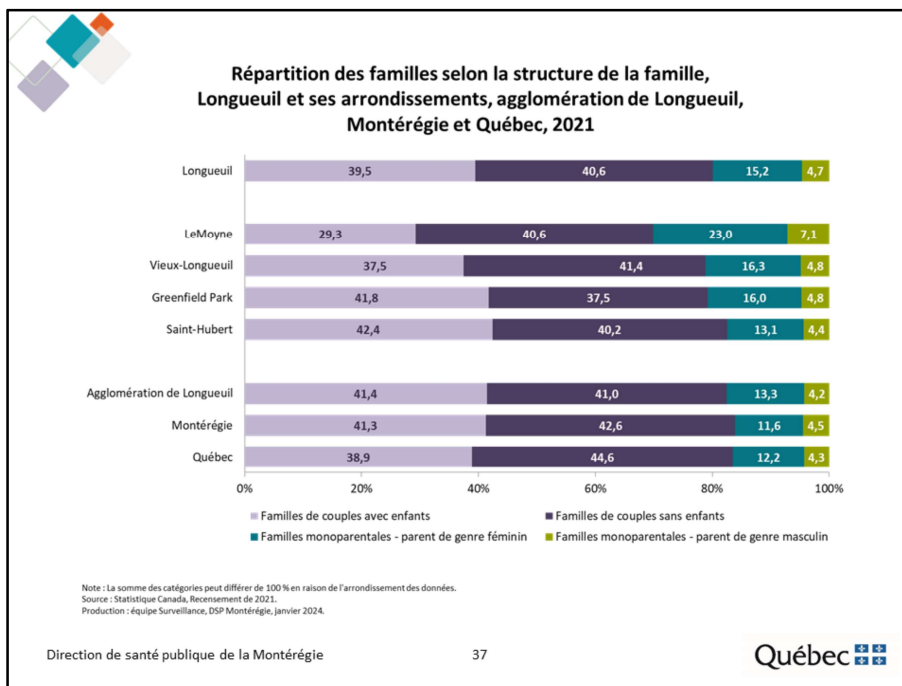
Territoire	Total des familles	Familles avec couples		Familles monoparentales	
		Avec enfants	Sans enfants	Parent de genre féminin	Parent de genre masculin
Longueuil	68 760	27 150	27 935	10 455	3 215
Agglomération de Longueuil	120 955	50 115	49 635	16 095	5 120
Montérégie	405 385	167 490	172 820	46 950	18 130
Québec	2 323 410	903 905	1 035 730	284 020	99 755

Note : Les totaux peuvent différer légèrement de la somme des parties en raison de l'arrondissement des données.
Source : Statistique Canada, Recensement de 2021.
Production : équipe Surveillance, DSP Montérégie, janvier 2024.

Direction de santé publique de la Montérégie 36 Québec 

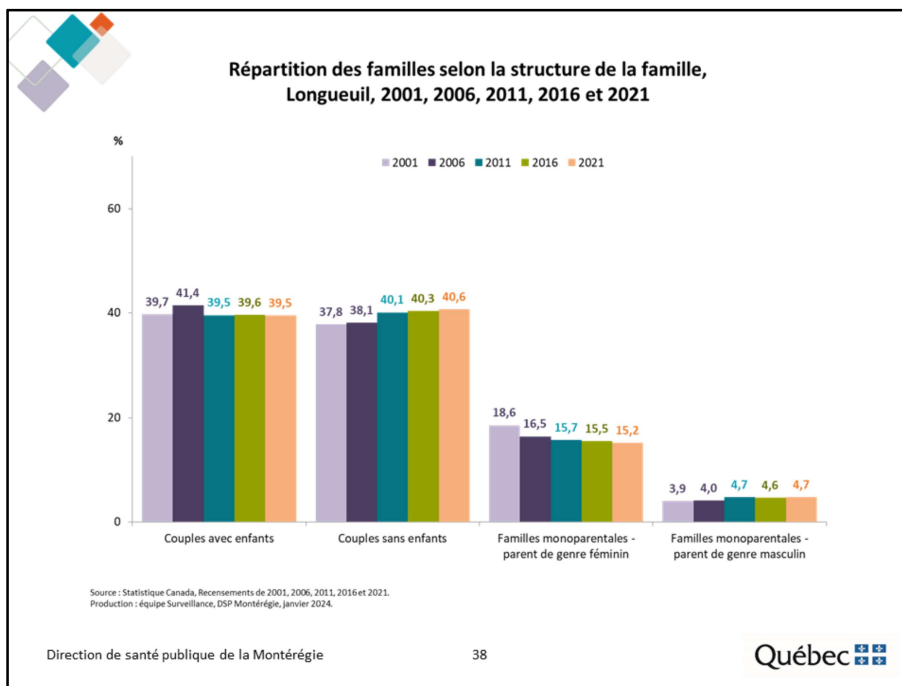
Selon le Recensement de 2021, 68 760 familles résident à Longueuil dont 55 085 sont des couples (avec ou sans enfants) et 13 670, des familles monoparentales.

Au sein des familles comptant un couple, on dénombre plus de familles sans enfants (27 935) que de familles avec enfants (27 150). Sans surprise, les familles monoparentales dont le parent est de genre féminin (10 455) sont plus nombreuses que celles dont le parent est de genre masculin (3 215).




Selon le Recensement de 2021, à Longueuil, près de huit familles sur dix sont des familles comptant un couple. Cette proportion est légèrement inférieure à celles observées dans l'agglomération de Longueuil, en Montérégie et au Québec.

Dans l'arrondissement de LeMoyne, près du tiers des familles sont monoparentales.




À Longueuil, la proportion de familles comptant un couple avec enfants est restée stable entre 2001 et 2021, alors que la proportion de familles comptant un couple sans enfants a augmenté.



Répartition des enfants selon l'âge et la structure de la famille, Longueuil, 2021

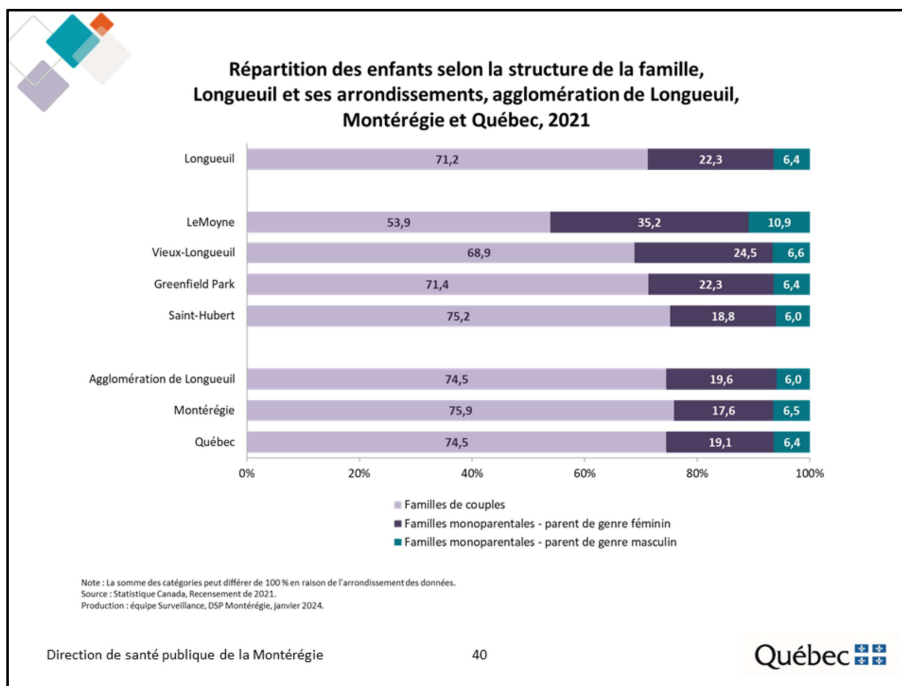
Groupe d'âge	Total des enfants		Enfants dans les familles de couples		Enfants dans les familles monoparentales	
	N	%	N	%	N	%
0 à 4 ans	13 650	19,1	11 655	22,9	1 995	9,7
5 à 11 ans	20 395	28,6	15 435	30,3	4 965	24,2
12 à 17 ans	15 705	22,0	10 945	21,5	4 755	23,2
18 à 24 ans	12 605	17,7	8 270	16,3	4 340	21,1
25 ans et plus	9 035	12,7	4 565	9,0	4 470	21,8
Total	71 390		50 865		20 525	

Note : Les totaux peuvent différer légèrement de la somme des parties en raison de l'arrondissement des données.
Source : Statistique Canada, Recensement de 2021.
Production : Équipe Surveillance, DSP Montérégie, janvier 2024.

Direction de santé publique de la Montérégie 39 Québec 

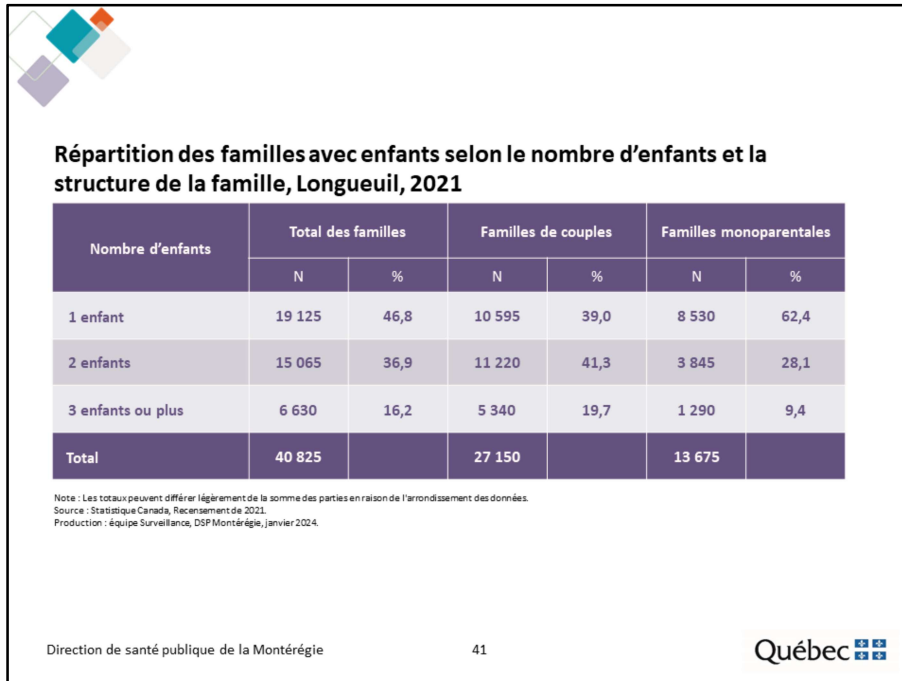
Selon le Recensement de 2021, on dénombre 71 390 enfants à Longueuil dont plus des deux tiers (69,7 %) sont âgés de moins de 18 ans.

Parmi ces 71 390 enfants, 50 865 vivent dans une famille comptant un couple et 20 525, dans une famille monoparentale.



Selon le Recensement de 2021, à Longueuil, environ sept enfants sur dix (71,2 %) vivent dans une famille comptant un couple, proportion inférieure à celles observées dans l'agglomération de Longueuil, en Montérégie et au Québec.

À LeMoyne, moins de 60 % des familles comptent un couple.



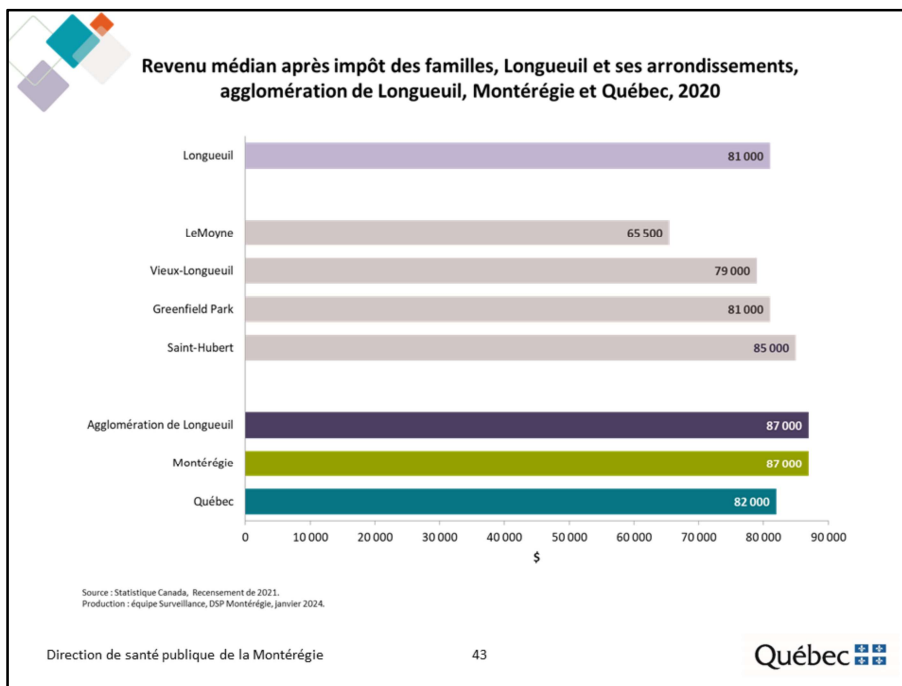
Selon le Recensement de 2021, à Longueuil, 46,8 % des familles avec enfants ont un enfant, 36,9 % ont deux enfants et 16,2 % en ont trois ou plus.

Cette répartition des familles avec enfants selon le nombre d'enfants varie selon la structure de la famille. En effet, toutes proportions gardées, on dénombre plus de familles comptant un seul enfant chez les familles monoparentales que chez les familles comptant un couple. À l'opposé, la proportion de familles avec trois enfants ou plus est plus de deux fois plus élevée chez les familles formées d'un couple que chez les familles monoparentales.



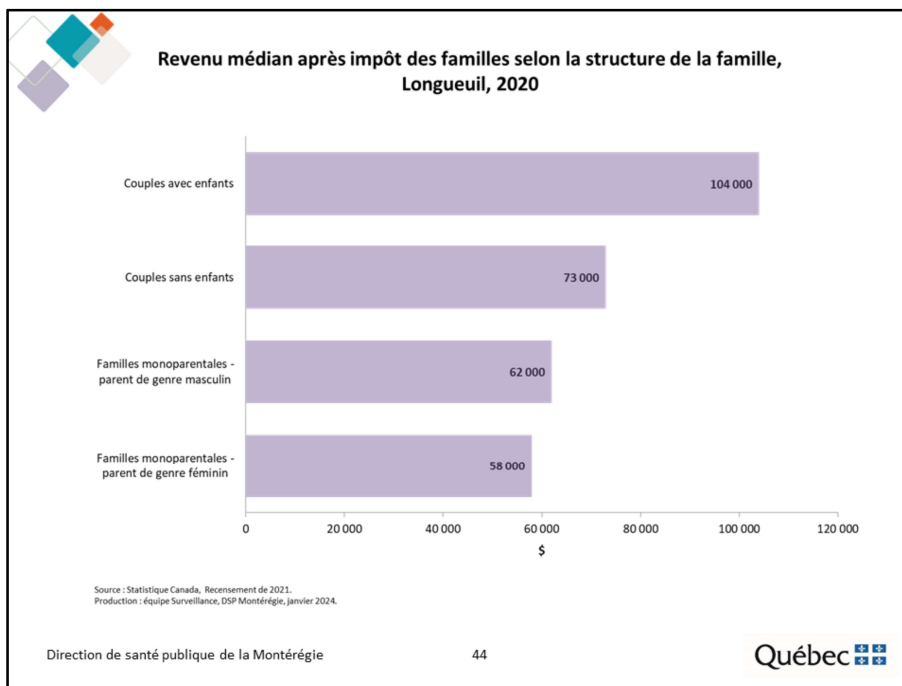
II. Familles

Conditions socioéconomiques



Selon le Recensement de 2021, le revenu médian après impôt des familles de Longueuil se chiffre à 81 000 \$ en 2020. Il s'agit d'un revenu médian inférieur à ceux des familles résidant dans l'agglomération de Longueuil, en Montérégie et au Québec.

Le revenu médian après impôts des familles de Saint-Hubert s'élève à 85 000 \$ alors qu'il avoisine les 65 500 \$ chez les familles de l'arrondissement de LeMoyne.



Le revenu médian après impôt varie selon le type de famille. Ainsi, à Longueuil, le revenu médian des familles est plus élevé chez celles comptant un couple avec enfants (104 000 \$) que chez celles comptant un couple sans enfants (73 000 \$) ou que chez les familles monoparentales dont le parent est de genre masculin (62 000 \$) ou féminin (58 000 \$).



III. Faits saillants



Faits saillants

Dans l'ensemble, le profil socioéconomique des résidents de Longueuil est plus défavorable que celui des résidents de l'agglomération de Longueuil.

Comparativement à l'agglomération de Longueuil, Longueuil affiche notamment :

- **Une proportion supérieure de personnes :**
 - ➔ Sans certificat, diplôme ou grade (11,7 c. 9,3 %)
 - ➔ Locataires (41,0 c. 32,8 %)
 - ➔ Vivant dans un vieux logement (31,9 c. 29,7 %)
 - ➔ Vivant dans un logement de taille non convenable (8,5 c. 7,1 %)
- **Revenu médian des familles inférieur (81 000 c. 87 000 \$)**



Glossaire

Famille (de recensement) : Couple marié (avec ou sans enfants), couple vivant en union libre (avec ou sans enfants) ou famille comptant un parent seul.

Famille avec couple : Couple marié (avec ou sans enfants) ou vivant en union libre (avec ou sans enfants).

Famille monoparentale : Parent seul, peu importe son état matrimonial, demeurant avec au moins un enfant.

Logement mobile : Logement individuel conçu et construit pour être transporté sur son propre châssis et que l'on peut déplacer sans grand délai.

Mesure du panier de consommation : La Mesure du panier de consommation élaborée par Emploi et Développement social Canada (EDSC) désigne la mesure de faible revenu fondée sur le coût d'un panier de biens et de services correspondant à un niveau de vie de base. Le seuil représente, selon des qualités et des quantités déterminées, les coûts de la nourriture, de l'habillement, des chaussures, du transport, du logement et des autres dépenses pour une famille de référence composée de deux adultes et deux enfants.

Revenu médian après impôt : revenu qui divise les familles en deux groupes égaux, tel que la moitié des familles ont un revenu supérieur et l'autre moitié, un revenu inférieur. Le revenu après impôt est composé de toutes les sources de revenus (revenu d'emploi, de placements et transferts gouvernementaux), moins l'impôt fédéral et provincial.

Logement nécessitant des réparations majeures : Les réparations majeures peuvent comprendre des problèmes compromettant la structure du logement ou les systèmes importants du logement (chauffage, plomberie et réseau électrique).

Frais de logement : montant total moyen de tous les frais de logements payés chaque mois par les ménages qui sont propriétaires ou locataires de leur logement (paiements hypothécaires ou loyer, impôt foncier, charges de copropriété, frais d'électricité, de chauffage, etc.).

Besoins impérieux en matière de logement : on dit d'une personne qu'elle éprouve des besoins impérieux en matière de logement si son habitation n'est pas conforme à au moins une des normes d'acceptabilité (qualité, taille et abordabilité) et si 30 % de son revenu total avant impôt serait insuffisant pour payer le loyer médian des logements acceptables (répondant aux trois normes d'occupation) situés dans sa localité.

Offre de service de l'équipe Surveillance

- Disponible sur l' [Extranet Surveillance de l'état de santé de la population](https://www.santemonteregie.qc.ca/extranet-surveillance-de-letat-de-sante-de-la-population)
- Présente : nos services, nos thématiques, nos partenaires, les avantages, la façon de faire et des exemples de produits
- Pour faire une demande :
 - [Document d'aide pour clarifier la demande de service](#)
 - Courriel : surveillance.ciissmc16@ssss.gouv.qc.ca
 - Équipe Surveillance communiquera avec vous

- L'offre de service, développé par l'Équipe surveillance, est disponible sur l'Extranet – Surveillance de l'état de santé de la population <https://www.santemonteregie.qc.ca/extranet-surveillance-de-letat-de-sante-de-la-population>
- Cette offre présente :
 - nos services - nous pouvons notamment analyser votre besoin, réaliser un produit, ou encore, vous soutenir dans la planification de services ou de projets;
 - nos thématiques - nous avons accès à de nombreuses banques de données couvrant une multitude de thématiques en lien avec la santé et ses déterminants;
 - nos partenaires;
 - les avantages de faire affaire avec nous - notre équipe détient une grande expertise dans le traitement, l'analyse et l'interprétation des données et comprend bien les enjeux et limites associées aux différentes banques de données;
 - des exemples de produits que nous réalisons.
- Pour faire une demande :
 - Un [Document d'aide pour clarifier la demande de service](#) est mis à votre disposition afin de circonscrire la demande et d'identifier le produit le plus adapté à vos besoins <https://www.santemonteregie.qc.ca/extranet-surveillance-de-letat-de-sante-de-la-population>

Les demandes sont acheminées à un courriel générique pour l'équipe Surveillance

 - Suite à la réception du courriel, un membre de l'équipe surveillance communiquera avec vous afin de faire un retour sur le [Document d'aide pour clarifier la demande de service](#) (objectifs, publics cibles, thématiques, territoires et échéanciers)