


**Profil de la population et des familles
de la municipalité de
Les Coteaux**

Fatimah Ehyra Binaté
Novembre 2023

Direction de santé publique de la Montérégie

1

Québec 



Fatimah Ehyra Binaté, Msc. Santé publique

CISSS de la Montérégie-Centre
Direction de santé publique
Équipe Surveillance
1255 rue Beauregard, Longueuil (Québec) J4K 2M3

Courriel : fatimah.ehyra.binate.ciSSSmc16@sss.gouv.qc.ca

WEB : <https://www.santemonteregie.qc.ca/extranet-surveillance-de-letat-de-sante-de-la-population>

Ce Portfolio comporte
des commentaires sous
la plupart des
diapositives. Il est
conseillé d'utiliser
l'affichage
Page de commentaires.

Citation suggérée

Binaté, F.E. (2023). *Profil de la population et des familles de la municipalité Les Coteaux*. Portfolio. Longueuil : Centre intégré de santé et de services sociaux de la Montérégie-Centre. Direction de santé publique. Équipe Surveillance.



Introduction

Sources de données

- ✓ Estimations et projections de population de l'Institut de la statistique du Québec (ISQ)
- ✓ Recensements court et détaillé de 2021 (Statistique Canada)

3 volets à l'analyse

- I. Population
 - Conditions sociodémographiques
 - Conditions socioéconomiques
 - Logement
- II. Familles
 - Conditions sociodémographiques
 - Conditions socioéconomiques
- III. Faits saillants

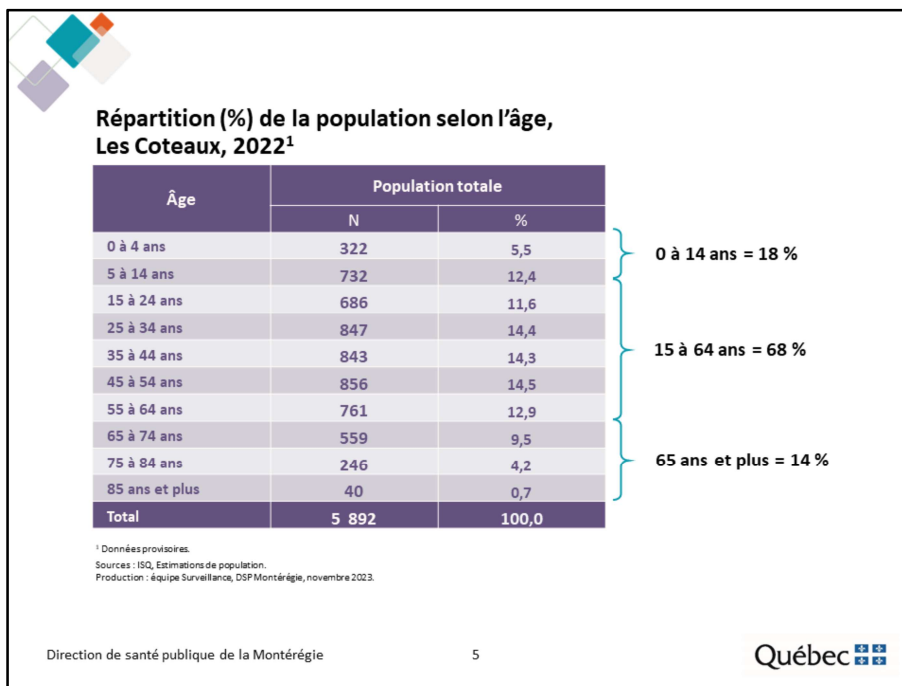
Comparaisons

- ✓ Âge et sexe
- ✓ MRC, Montérégie et Québec

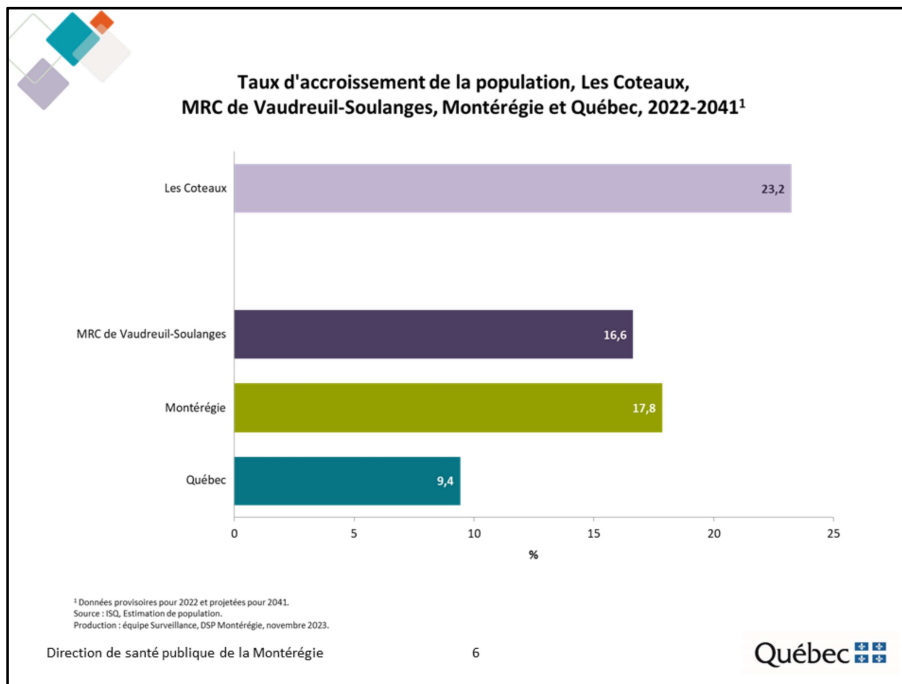


I. Population

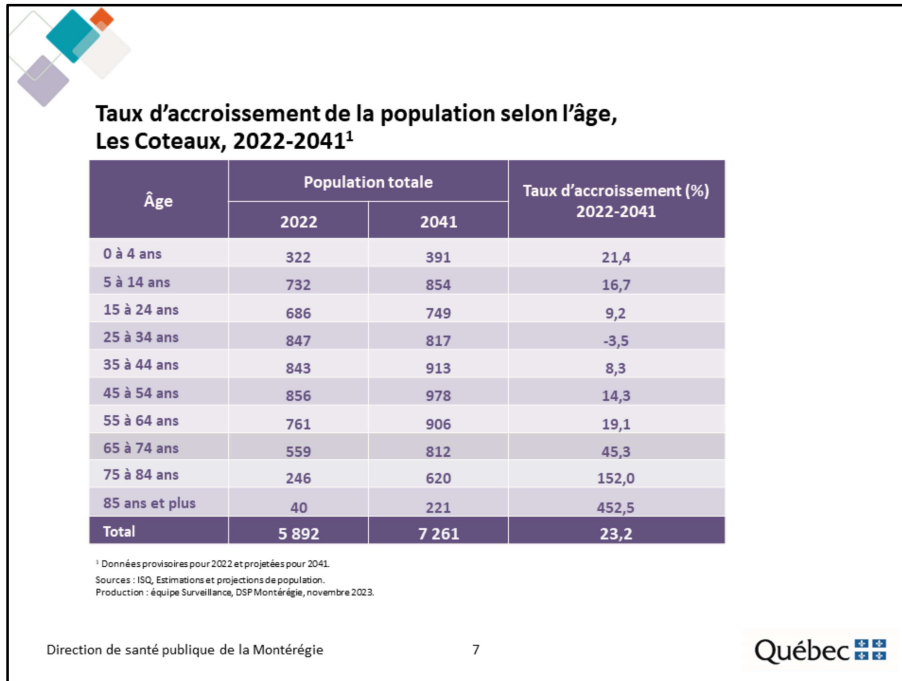
Conditions sociodémographiques



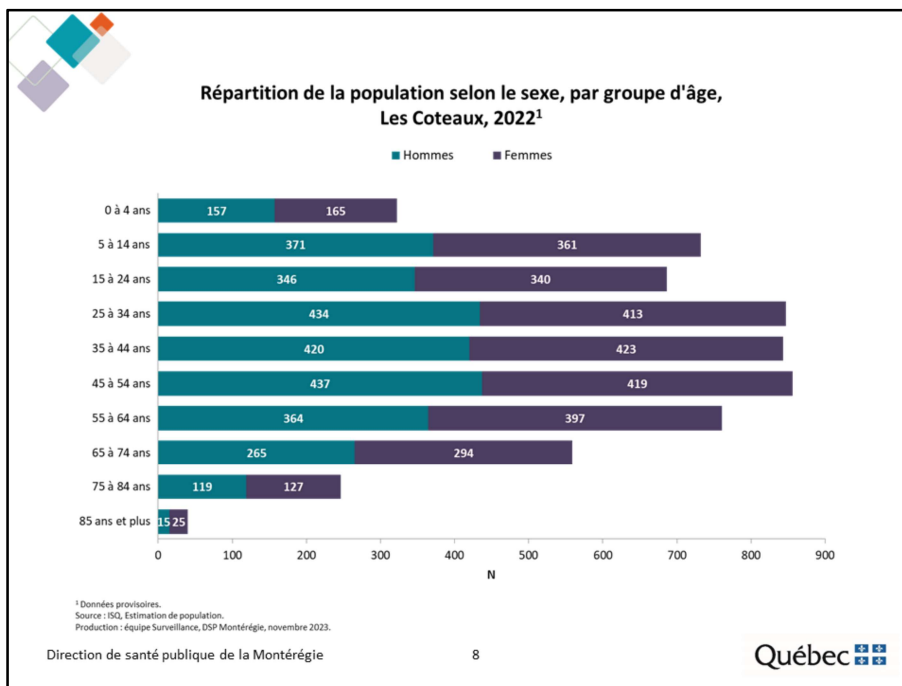
Au 1^{er} juillet 2022, la municipalité de Les Coteaux compte 5 892 habitants dont près de 70 % sont âgés de 15 à 64 ans. On y dénombre plus de jeunes de moins de 15 ans (18 %) que de personnes âgées de 65 ans et plus (14 %).



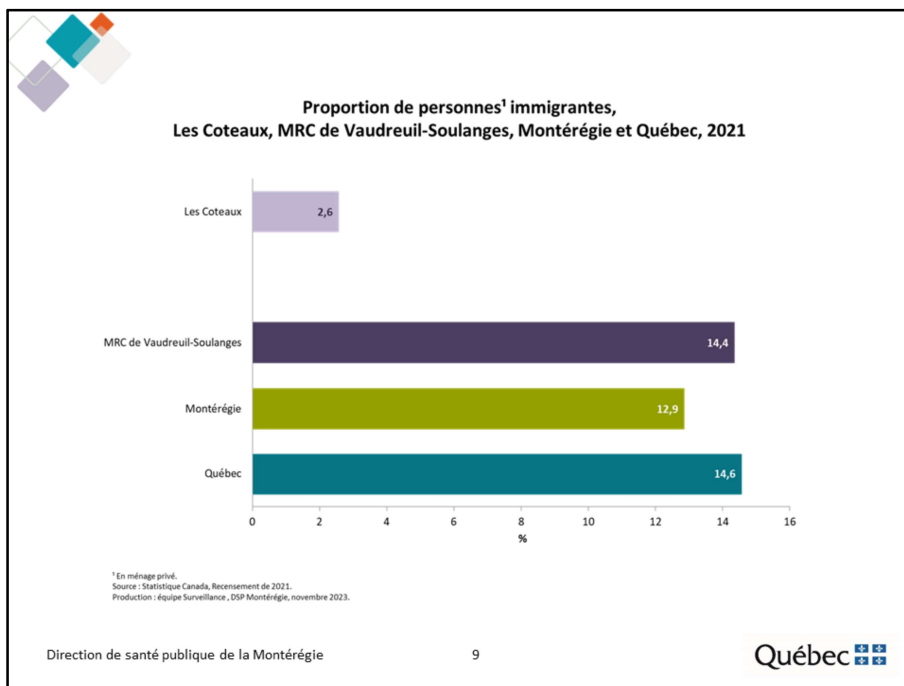
Selon les dernières projections de l'Institut de la statistique du Québec, la population de Les Coteaux devrait s'accroître d'environ 23 % d'ici 2041. Il s'agit d'un taux supérieur à ceux observés dans les trois autres territoires.



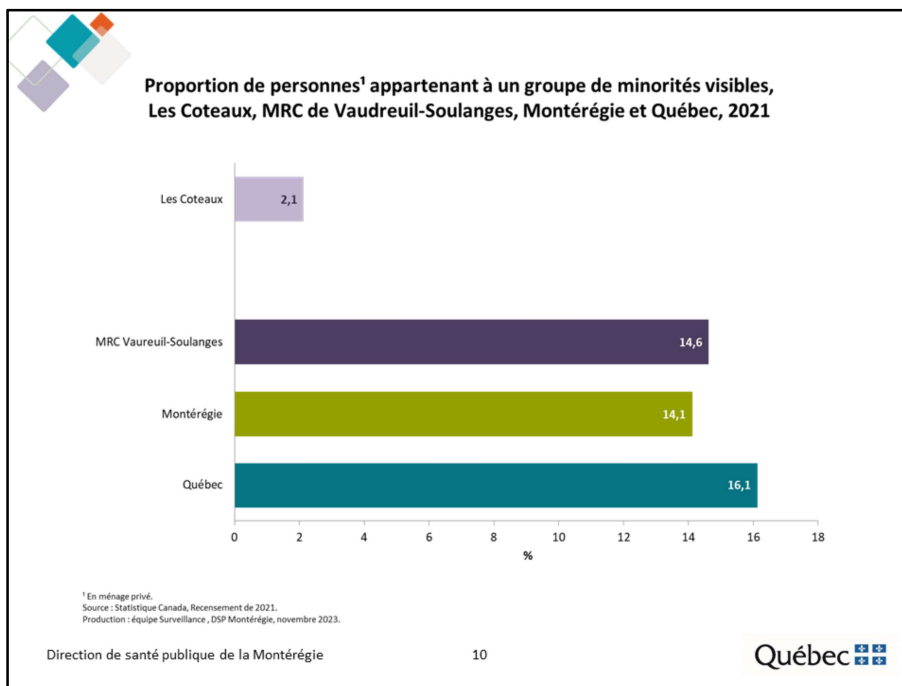
À Les Coteaux, la population âgée de 85 ans et plus devrait quintuplée entre 2022 et 2041. La population âgée de 25 à 34 ans devrait toutefois décroître d'ici 2041.



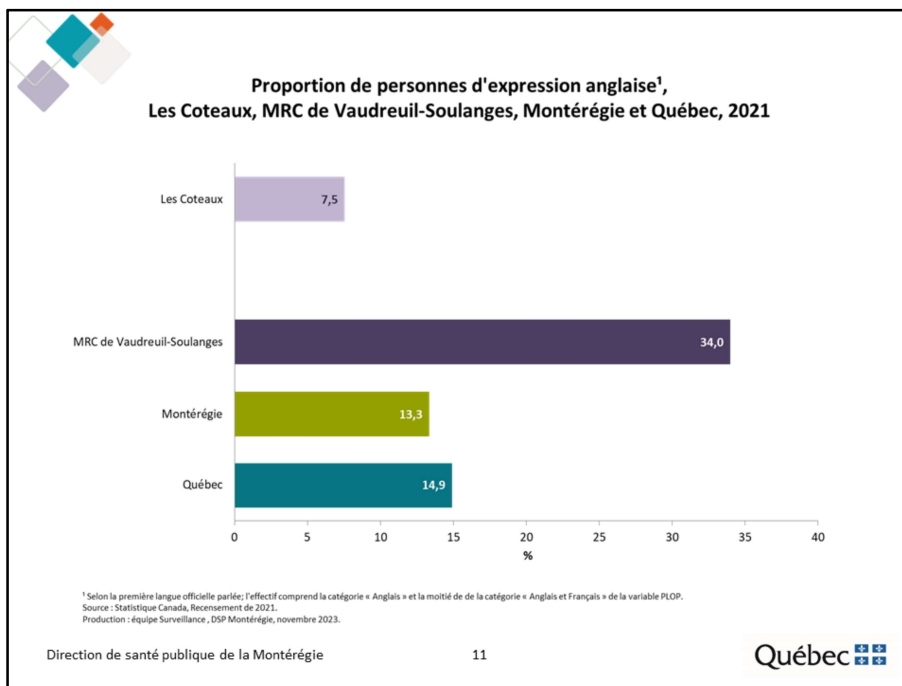
Au 1^{er} juillet 2022, à Les Coteaux, on dénombre plus d'hommes que de femmes chez les personnes âgées de 5 à 14 ans, 15 à 24 ans, 25 à 34 ans et 45 à 54 ans . À partir de 55 ans, les femmes s'avèrent plus nombreuses que les hommes.



Selon le Recensement de 2021, environ 3 % de la population de Les Coteaux est née à l'extérieur du Canada. Cette proportion est nettement inférieure à celles observées dans les trois autres territoires.



Selon le Recensement de 2021, environ 2 % de la population de Les Coteaux appartient à un groupe de minorités visibles. Cette proportion est nettement inférieure à celles observées dans les trois autres territoires.



La première langue officielle parlée est l'indicateur qui permet d'identifier, le plus justement possible, la population susceptible de vouloir être desservie en anglais.

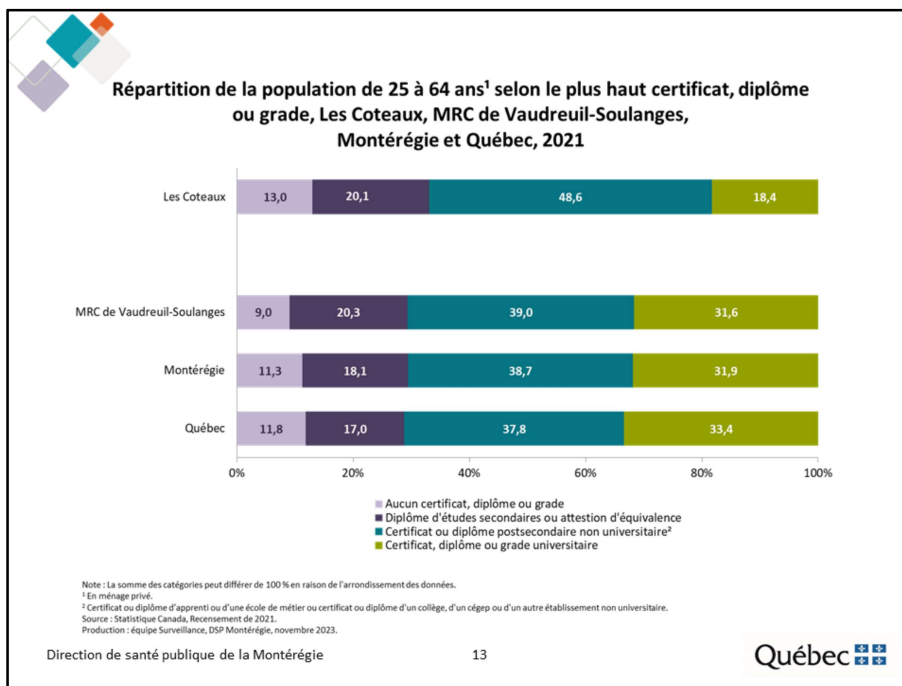
Elle permet donc d'estimer la taille et l'importance relative de la communauté d'expression anglaise sur un territoire donné.

Selon le Recensement de 2021, les personnes d'expression anglaise représentent environ 8 % de la population de Les Coteaux. Cette proportion est nettement inférieure à celles observées dans les trois autres territoires.

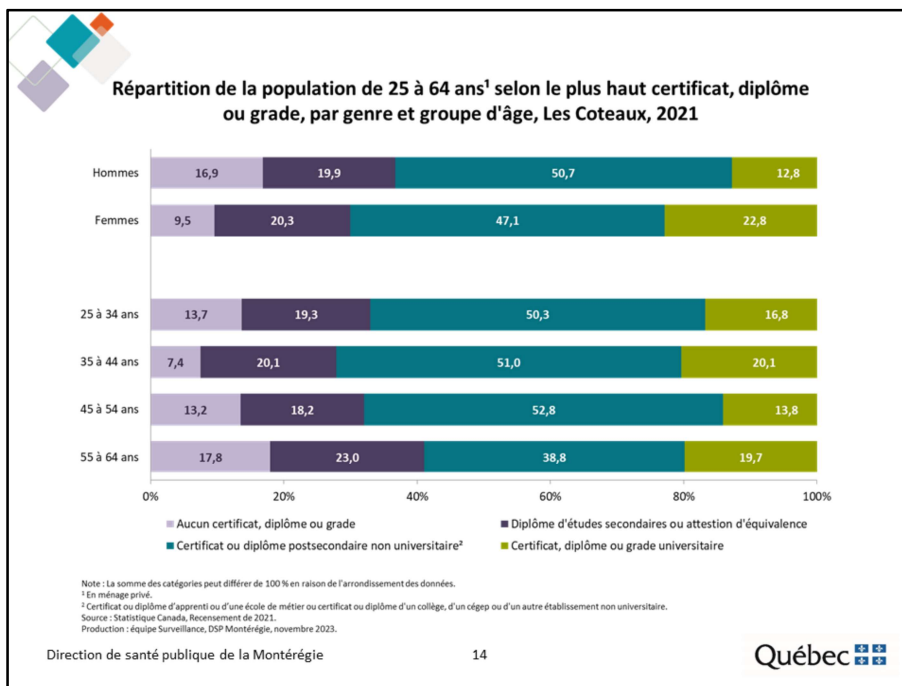


I. Population

Conditions socioéconomiques

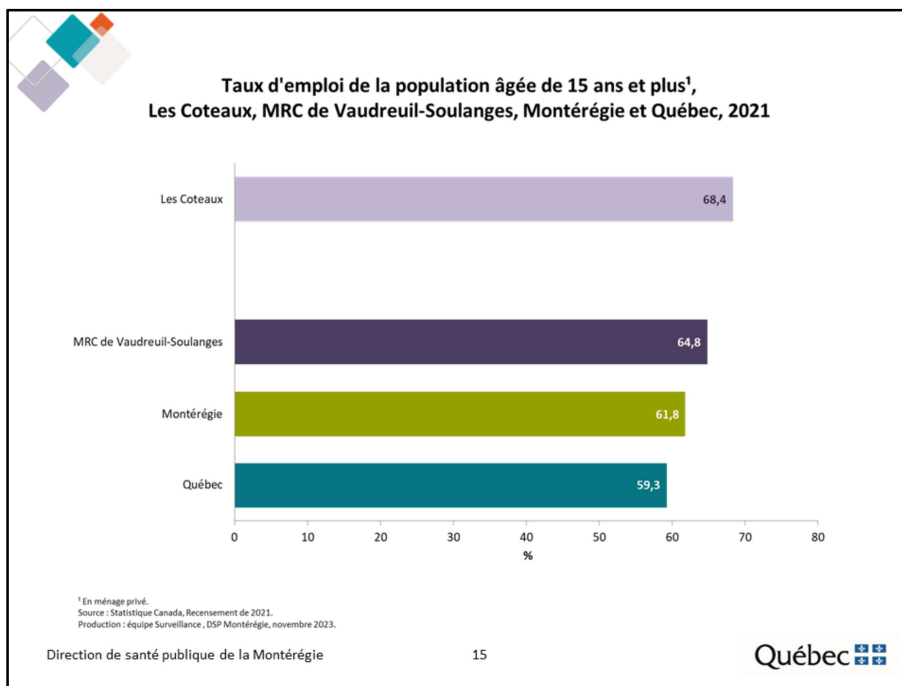


Selon le Recensement de 2021, à Les Coteaux, environ 13 % des personnes âgées de 25 à 64 ans n'ont aucun certificat, diplôme ou grade. Il s'agit d'une proportion supérieure à celles observées dans les trois autres territoires. Par ailleurs, moins d'un cinquième (18,4 %) de la population âgée de 25 à 64 ans détient un certificat, diplôme ou grade universitaire.



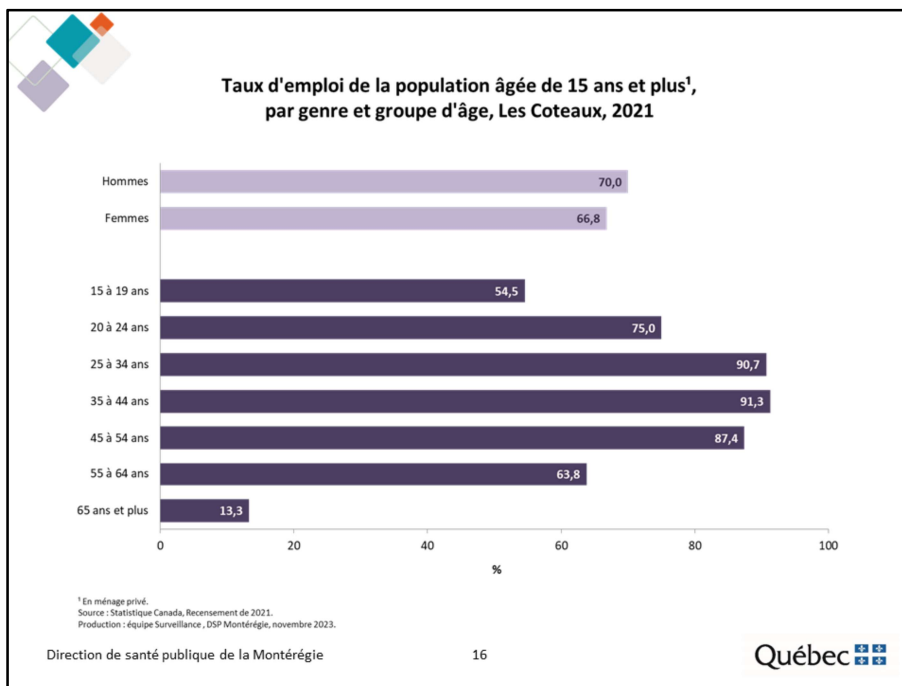
À les Coteaux, la proportion de personnes âgées de 25 à 64 ans sans certificat, diplôme ou grade est 1,8 fois plus élevée chez les hommes que chez les femmes (16,9 c. 9,5 %). Par ailleurs, les femmes sont proportionnellement plus nombreuses à détenir un certificat, diplôme ou grade universitaire (22,8 c. 12,8 %).

Environ 14 % des personnes âgées de 25 à 34 ans ne détiennent aucun certificat, diplôme ou grade. À partir de 45 ans, la proportion augmente avec l'âge et atteint 17,8 % chez les 55 à 64 ans.



Selon le Recensement de 2021, le taux d'emploi de la population de 15 ans et plus de Les Coteaux se chiffre à 68,4 %. Il s'agit d'un taux supérieur à ceux observés dans les trois autres territoires.

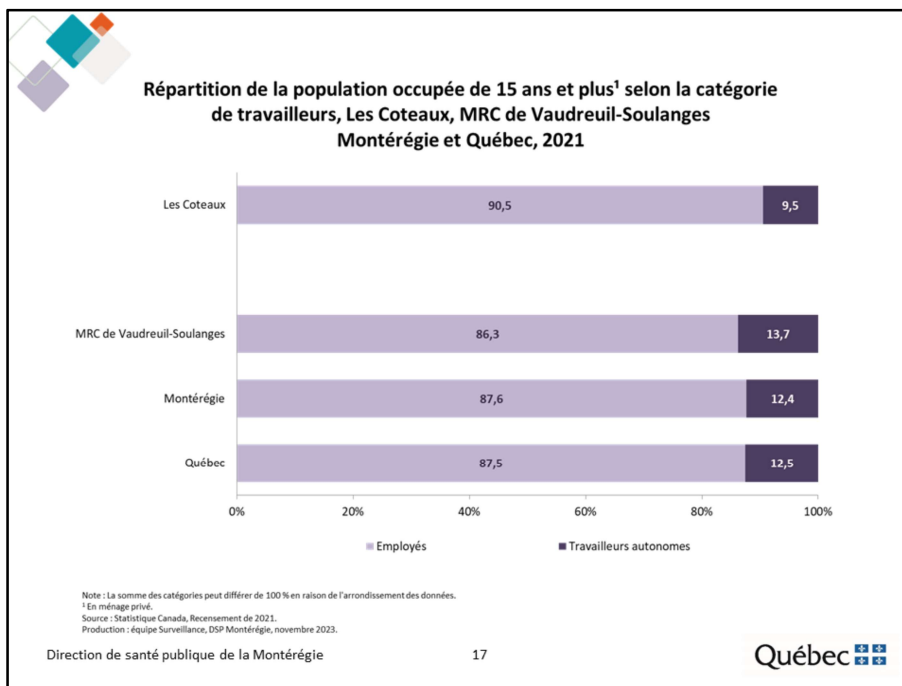
Note : Cet indicateur doit être interprété avec prudence considérant les effets de la pandémie sur le marché du travail.



À Les Coteaux, le taux d'emploi des hommes de 15 ans et plus est supérieur à celui des femmes du même âge (70,0 c. 66,8 %).

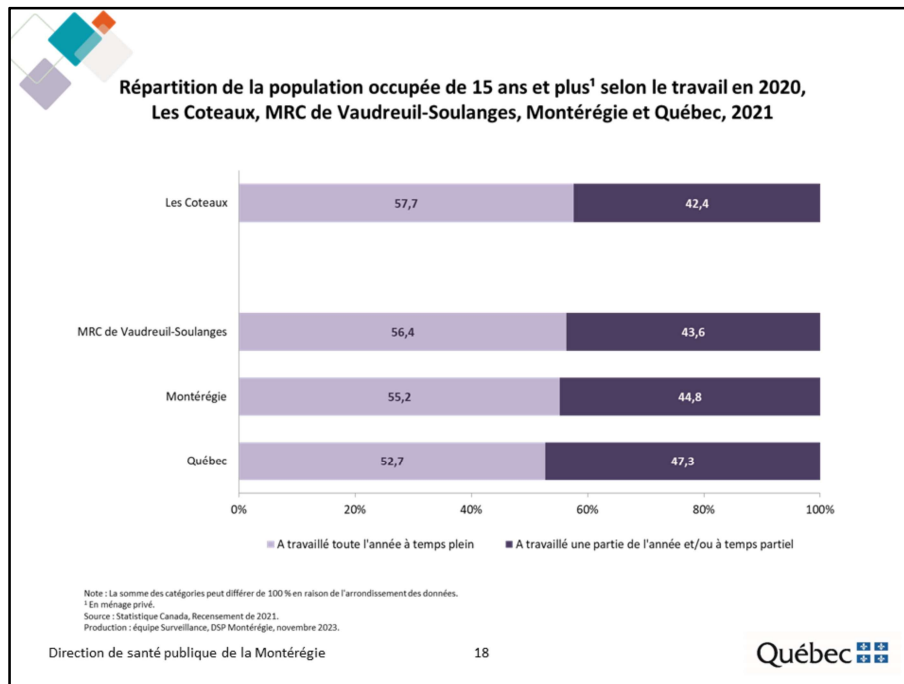
Le taux d'emploi augmente avec l'âge, passant de 54,5 % chez les 15 à 19 ans à 91,3 % chez les 35 à 44 ans. À partir de cet âge, le taux d'emploi diminue pour atteindre 87,4 % chez les 45 à 54 ans et 13,3 % chez les 65 ans et plus.

Note : Cet indicateur doit être interprété avec prudence considérant les effets de la pandémie sur le marché du travail.



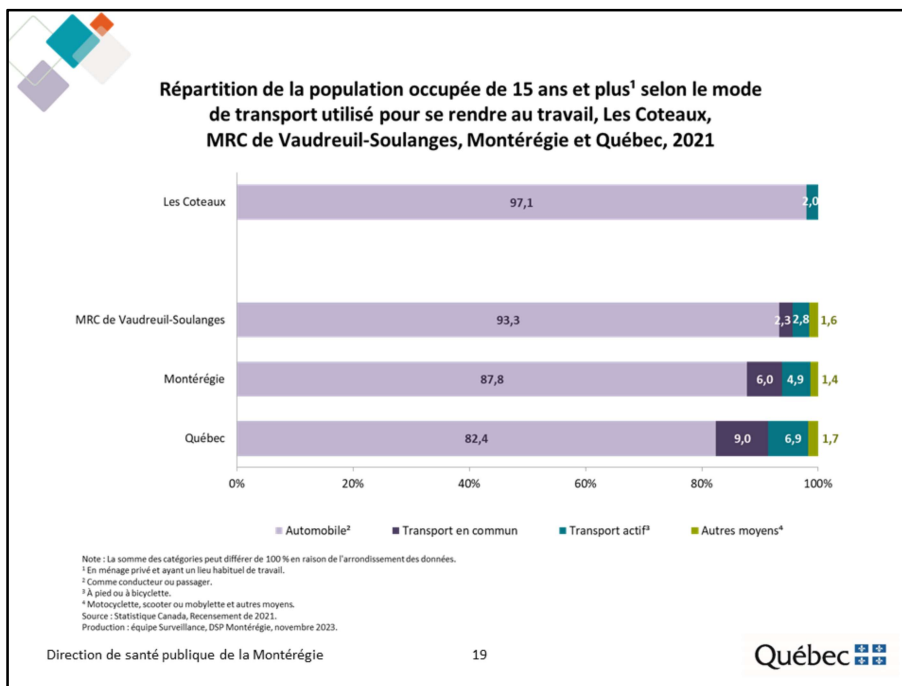
Selon le Recensement de 2021, à Les Coteaux, environ 10 % des travailleurs ont déclaré être des travailleurs autonomes. Cette proportion est inférieure à celles observées dans les trois autres territoires.

Note : Cet indicateur doit être interprété avec prudence considérant les effets de la pandémie sur le marché du travail.



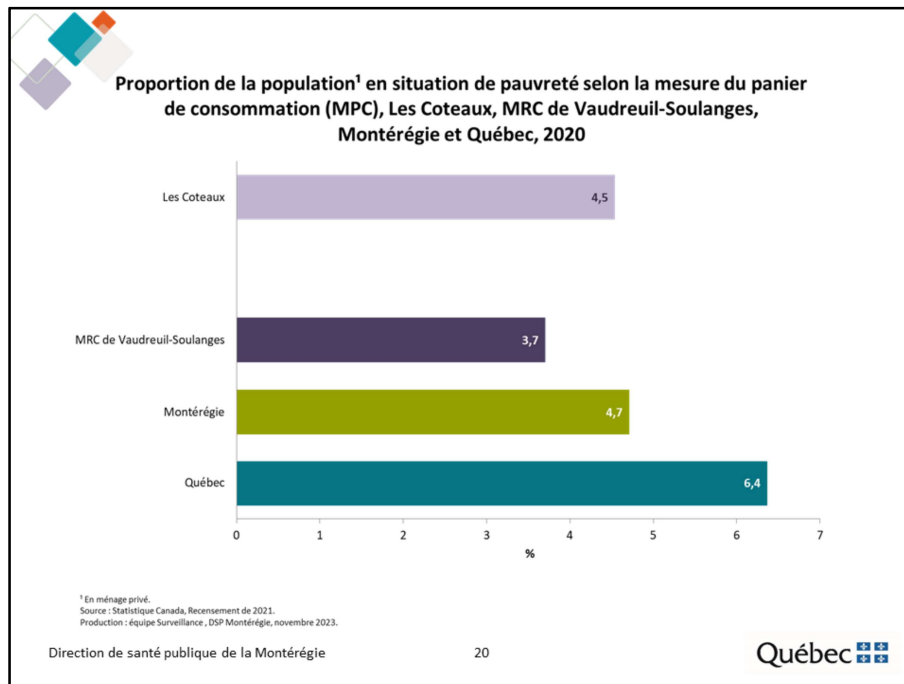
Selon le Recensement de 2021, à Les Coteaux, 42,4 % de la population occupée a déclaré avoir travaillé une partie de l'année et/ou à temps partiel en 2020. Cette proportion est inférieure à celles observées dans les trois autres territoires.

Note : Cet indicateur doit être interprété avec prudence considérant les effets de la pandémie sur le marché du travail.



Selon le Recensement de 2021, à Les Coteaux, 97,1 % de la population occupée ayant un lieu habituel de travail utilisent l'automobile (comme conducteur ou passager) comme mode de navette. Cette proportion est supérieure à celles observées dans les trois autres territoires.

Note : Cet indicateur doit être interprété avec prudence considérant les effets de la pandémie sur le marché du travail.

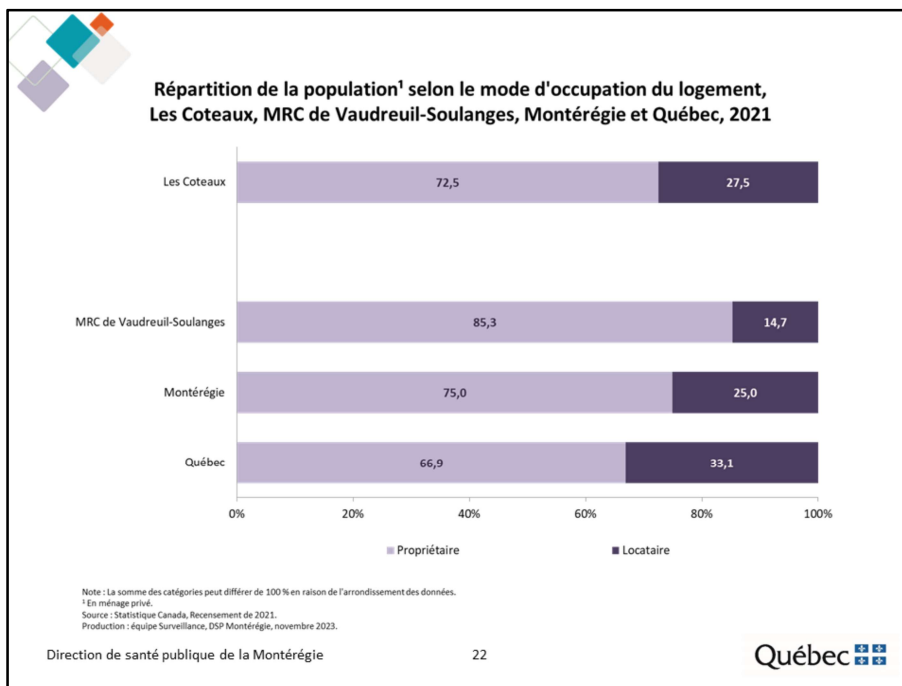


Selon le Recensement de 2021, à Les Coteaux, près 5 % de la population est en situation de pauvreté selon la mesure du panier de consommation (MPC). Cette proportion est légèrement supérieure à celle de la MRC de Vaudreuil-Soulanges, mais comparable à celle de la Montérégie. Elle est inférieure à celle observée au Québec.

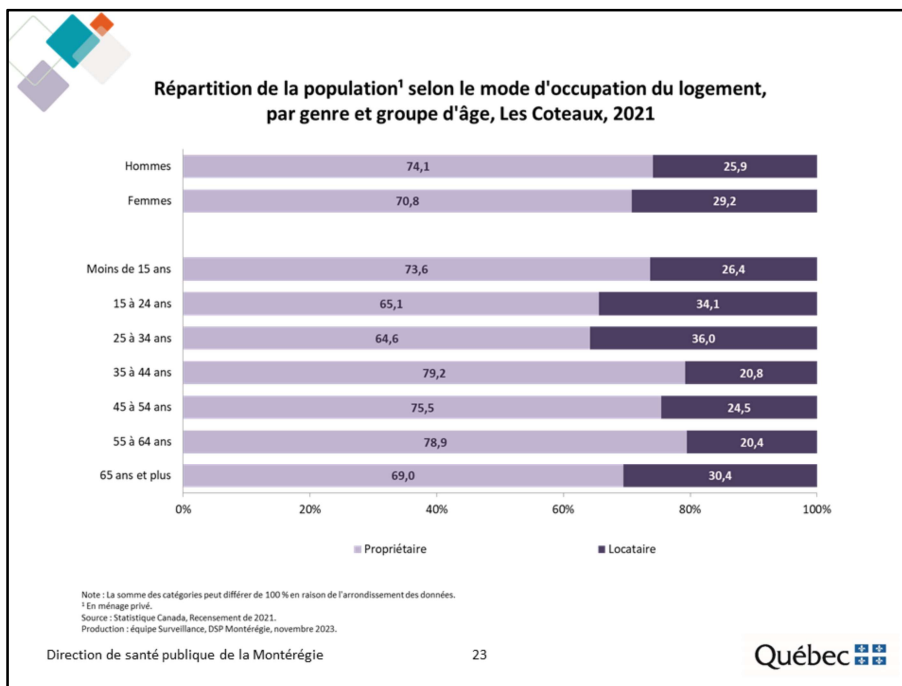
Note : Cet indicateur doit être interprété avec prudence considérant les effets de la pandémie sur le marché du travail et les différentes mesures d'aide financière offertes par le gouvernement.



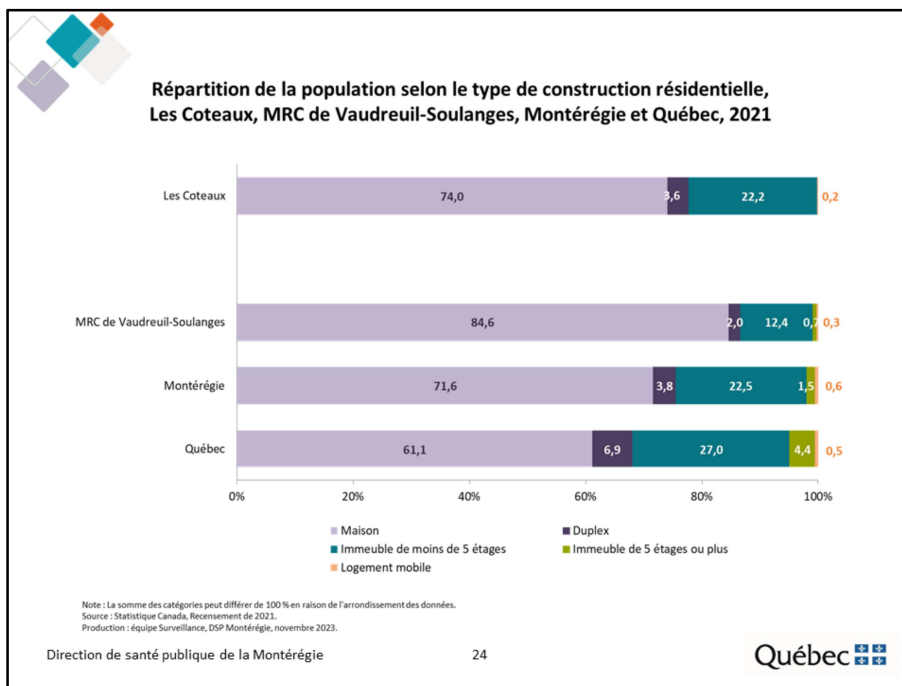
I. Population Logement



Selon le Recensement de 2021, à Les Coteaux, environ sept résidents (72,5 %) sur dix sont propriétaires de leur logement. Cette proportion est inférieure à celles observées dans la MRC de Vaudreuil-Soulanges et en Montérégie, mais supérieure à celle observée au Québec.



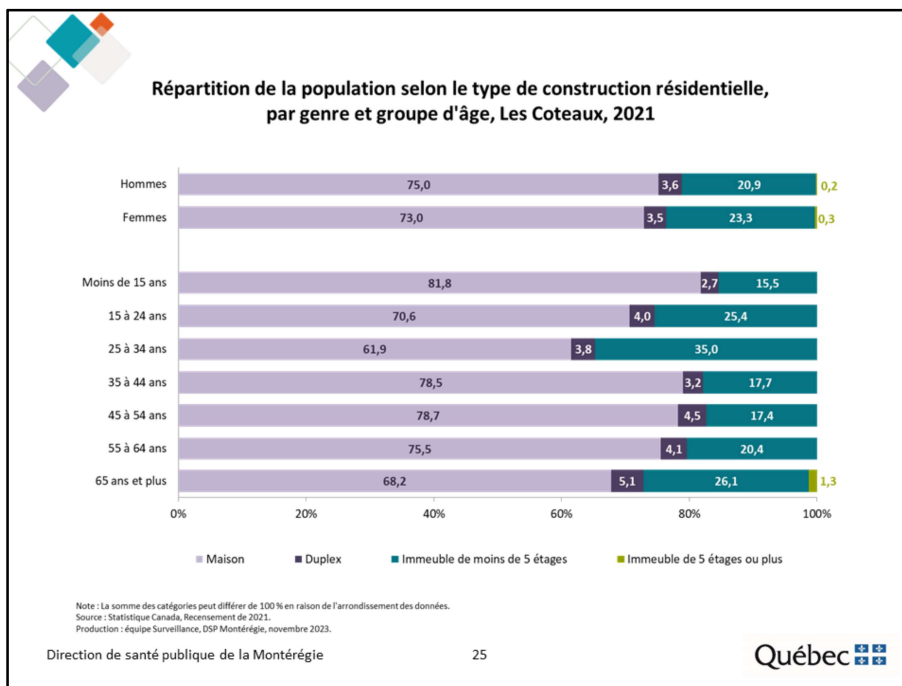
À Les Coteaux, les hommes sont proportionnellement plus nombreux que les femmes à posséder un logement (74,1 c. 70,8 %). Les personnes âgées de 15 à 24 ans, de 25 à 34 ans et de 65 ans et plus sont proportionnellement moins nombreuses à posséder un logement.



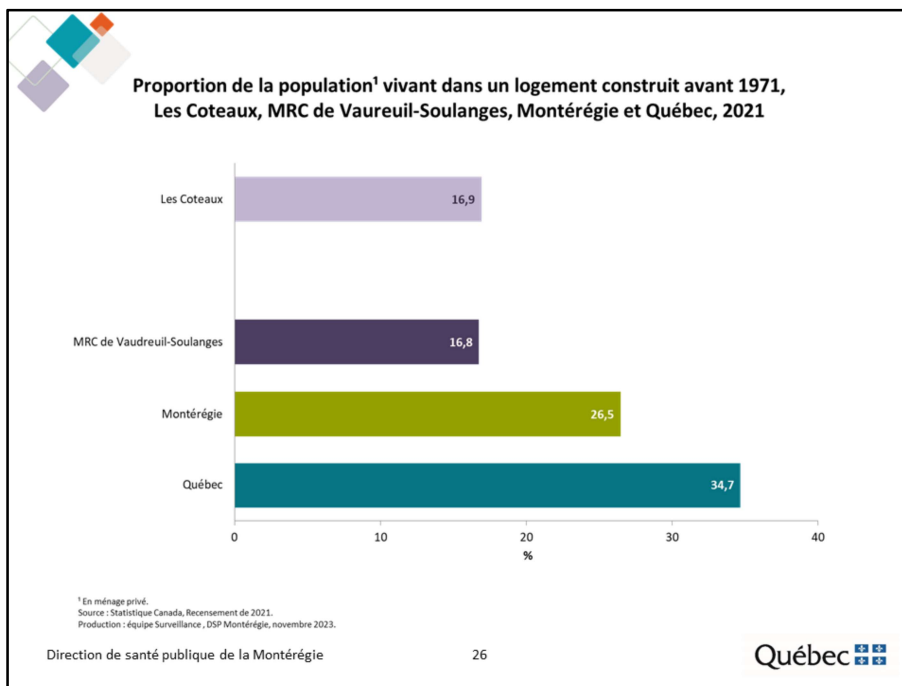
Selon le recensement de 2021, à Les Coteaux :

- 74,0 % de la population réside dans une maison;
- 22,2 % dans un immeuble à logements de moins de 5 étages;
- 3,6 % dans un duplex;
- 0,2 % dans un logement mobile.

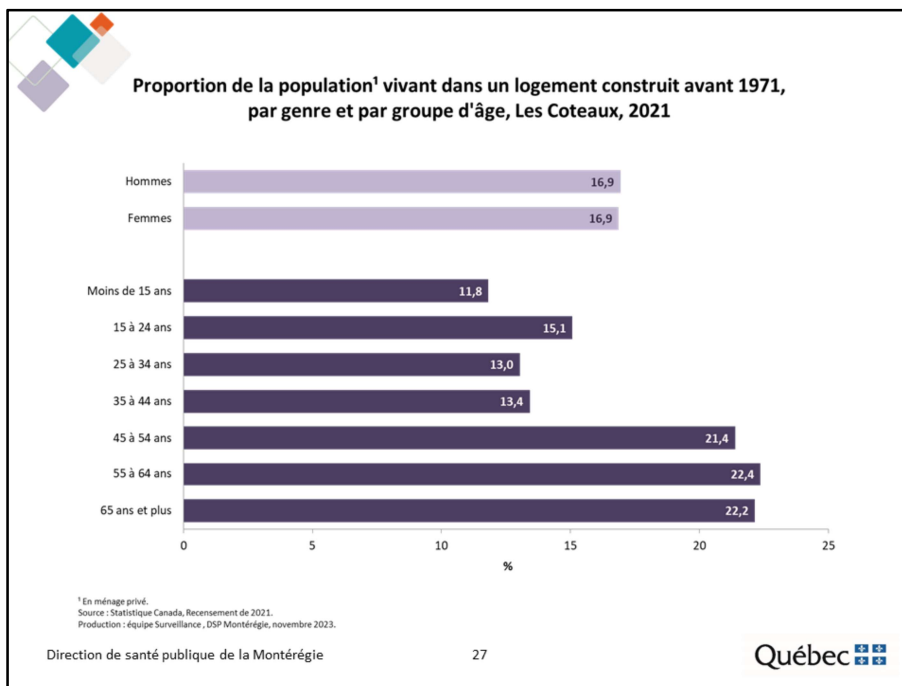
Les résidents de Les Coteaux sont plus nombreux, en proportion, à vivre dans un immeuble à logements que les résidents de la MRC de Vaudreuil-Soulanges, mais moins nombreux qu'au Québec.



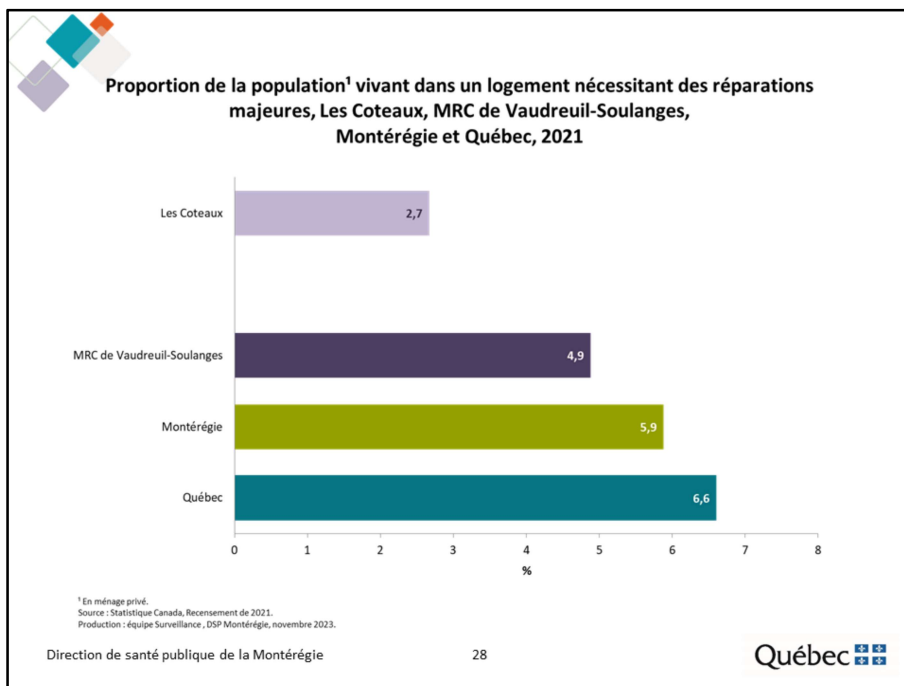
À Les Coteaux, les femmes sont proportionnellement plus nombreuses que les hommes à vivre dans un immeuble à logements (23,3 c. 20,9 %). Par ailleurs, cela concerne plus du tiers des personnes âgées de 25 à 34 ans (35,0 %) et plus du quart des personnes âgées de 15 à 24 ans (25,4 %) et de 65 ans et plus (26,1 %).



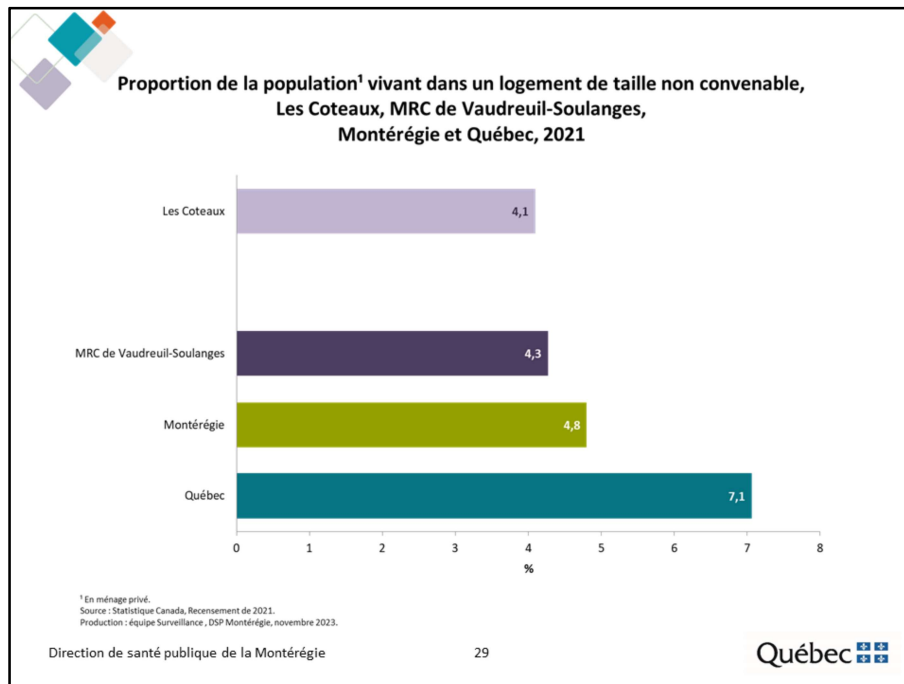
Selon le Recensement de 2021, à Les Coteaux, environ 17 % de la population habite dans un vieux logement (construit avant 1971). Cette proportion est inférieure à celles observées en Montérégie et au Québec, mais comparable à celle observée dans la MRC de Vaureuil-Soulanges.



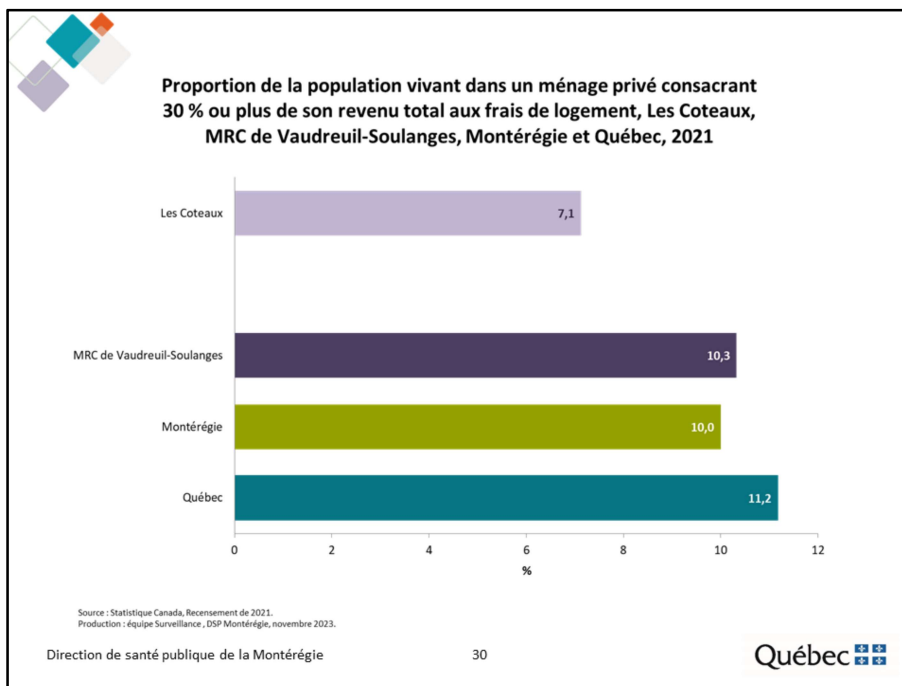
À Les Coteaux, les personnes âgées de plus de 44 ans sont proportionnellement plus nombreuses à habiter dans un vieux logement (construit avant 1971).



Selon le Recensement de 2021, à Les Coteaux, environ 3 % de la population vit dans un logement nécessitant des réparations majeures. Cette proportion est inférieure à celles observées dans les trois autres territoires.

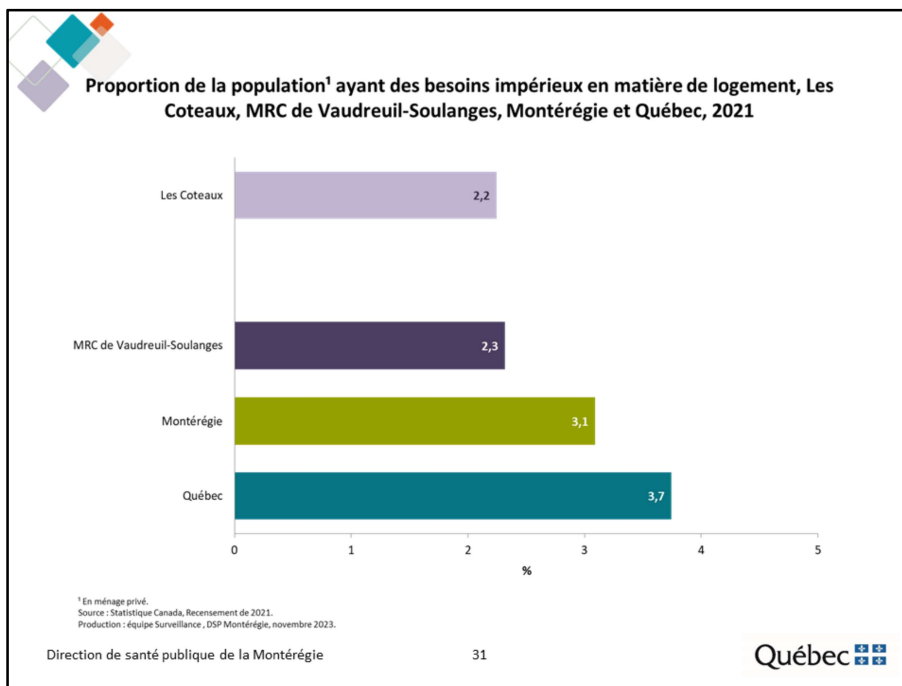


Selon le Recensement de 2021, environ 4 % de la population de Les Coteaux vit dans un logement de taille non convenable, soit un logement ne comportant pas suffisamment de chambres à coucher pour la taille et la composition du ménage. Cette proportion est inférieure à celle observée au Québec, mais comparable à celles observées dans la MRC de Vaudreuil-Soulanges et en Montérégie.



Selon le Recensement de 2021, à Les Coteaux, environ 7 % de la population vit dans un ménage privé consacrant 30 % ou plus de son revenu total aux frais de logement. Cette proportion est inférieure à celles observées dans les trois autres territoires.

Note : Cet indicateur doit être interprété avec prudence considérant les effets de la pandémie sur le marché du travail et les différentes mesures d'aide financière offertes par le gouvernement.




Selon le Recensement de 2021, à Les Coteaux, environ 2 % de la population a des besoins impériaux en matière de logement. Cette proportion est légèrement inférieure à celles observées en Montérégie et au Québec, mais comparable à celle observée dans la MRC de Vaudreuil-Soulanges.

Note : Cet indicateur doit être interprété avec prudence considérant les effets de la pandémie sur le marché du travail et les différentes mesures d'aide financière offertes par le gouvernement.



II. Familles


Conditions sociodémographiques



**Répartition des familles selon la structure de la famille,
Les Coteaux, MRC de Vaudreuil-Soulanges, Montérégie et Québec, 2021**

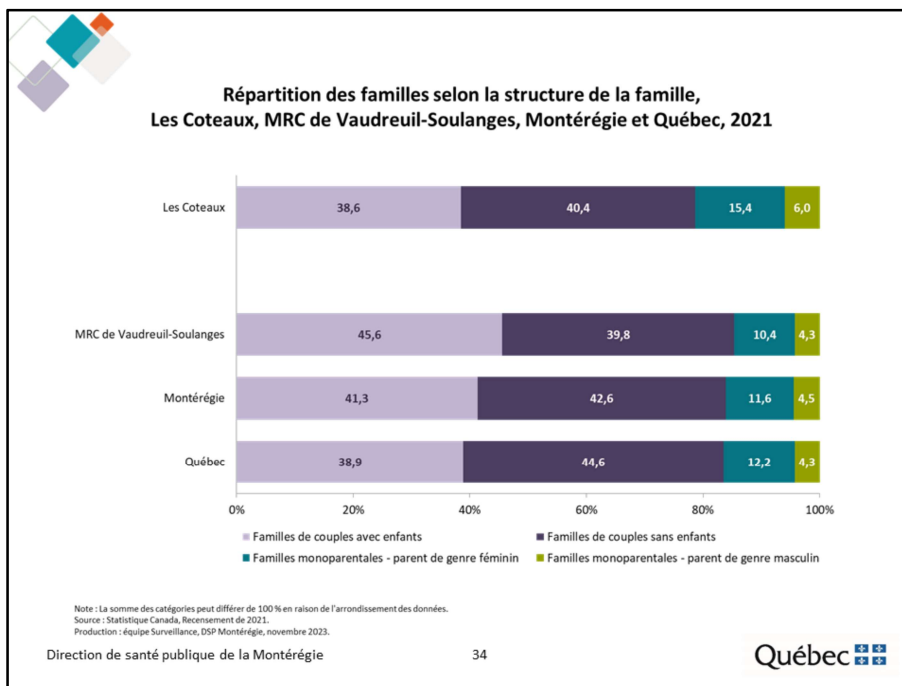
Territoire	Total des familles	Familles avec couples		Familles monoparentales	
		Avec enfants	Sans enfants	Parent de genre féminin	Parent de genre masculin
Les Coteaux	1 660	640	670	255	100
MRC de Vaudreuil-Soulanges	47 245	21 530	18 800	4 890	2 025
Montérégie	405 385	167 490	172 820	46 950	18 130
Québec	2 323 410	903 905	1 035 730	284 020	99 755

Note : Les totaux peuvent différer légèrement de la somme des parties en raison de l'arrondissement des données.
Source : Statistique Canada, Recensement de 2021.
Production : équipe Surveillance, DSP Montérégie, novembre 2023.

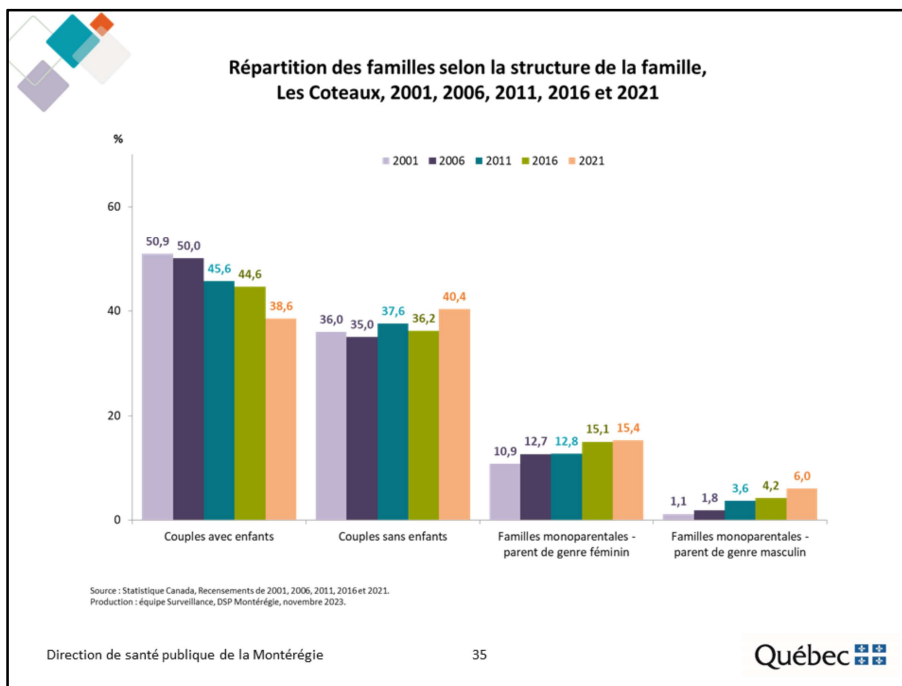
Direction de santé publique de la Montérégie 33 Québec 

Selon le Recensement de 2021, 1 660 familles résident à Les Coteaux dont 1 310 sont des couples (avec ou sans enfants) et 355, des familles monoparentales.


Au sein des familles comptant un couple, on dénombre plus de familles sans enfants (670) que de familles avec enfants (640). Sans surprise, les familles monoparentales dont le parent est de genre féminin (255) sont plus nombreuses que celles dont le parent est de genre masculin (100).



Selon le Recensement de 2021, à Les Coteaux, environ huit familles sur dix sont des familles comptant un couple. Cette proportion est moins élevée que celles observées dans les trois autres territoires.




À Les Coteaux, la proportion de familles comptant un couple avec enfants a diminué depuis 2001 alors que la proportion de familles comptant un couple sans enfants a augmenté.



Répartition des enfants selon l'âge et la structure de la famille, Les Coteaux, 2021

Groupe d'âge	Total des enfants		Enfants dans les familles de couples		Enfants dans les familles monoparentales	
	N	%	N	%	N	%
0 à 4 ans	325	18,8	275	23,4	50	9,2
5 à 11 ans	530	30,7	360	30,6	170	31,2
12 à 17 ans	445	25,8	290	24,7	155	28,4
18 à 24 ans	260	15,1	180	15,3	85	15,6
25 ans et plus	155	9,0	75	6,4	85	15,6
Total	1 725		1 175		545	

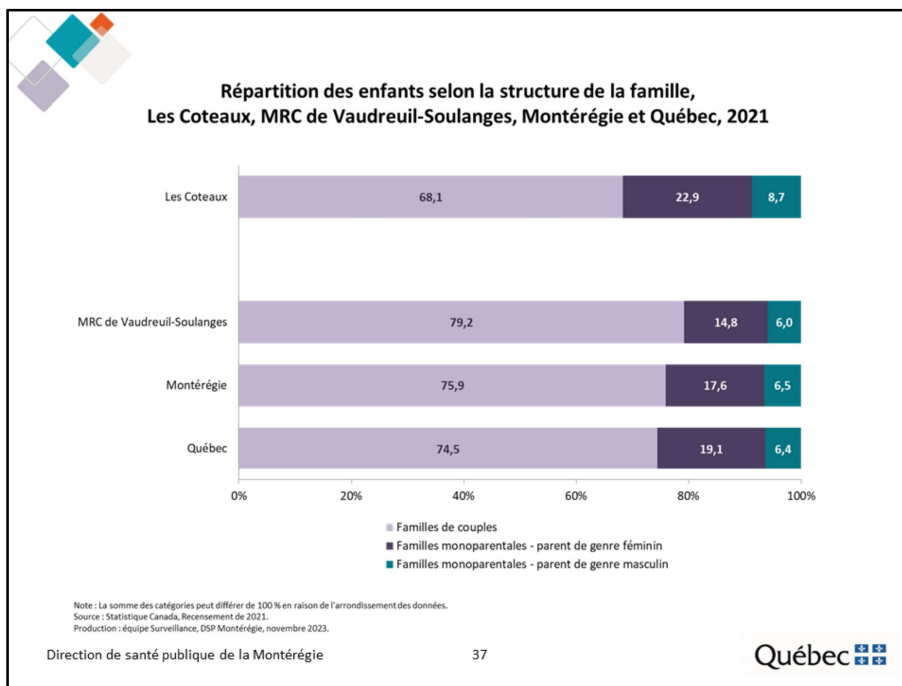
Note : Les totaux peuvent différer légèrement de la somme des parties en raison de l'arrondissement des données.
Source : Statistique Canada, Recensement de 2021.
Production : Équipe Surveillance, DSP Montérégie, novembre 2023.

Direction de santé publique de la Montérégie 36 Québec 

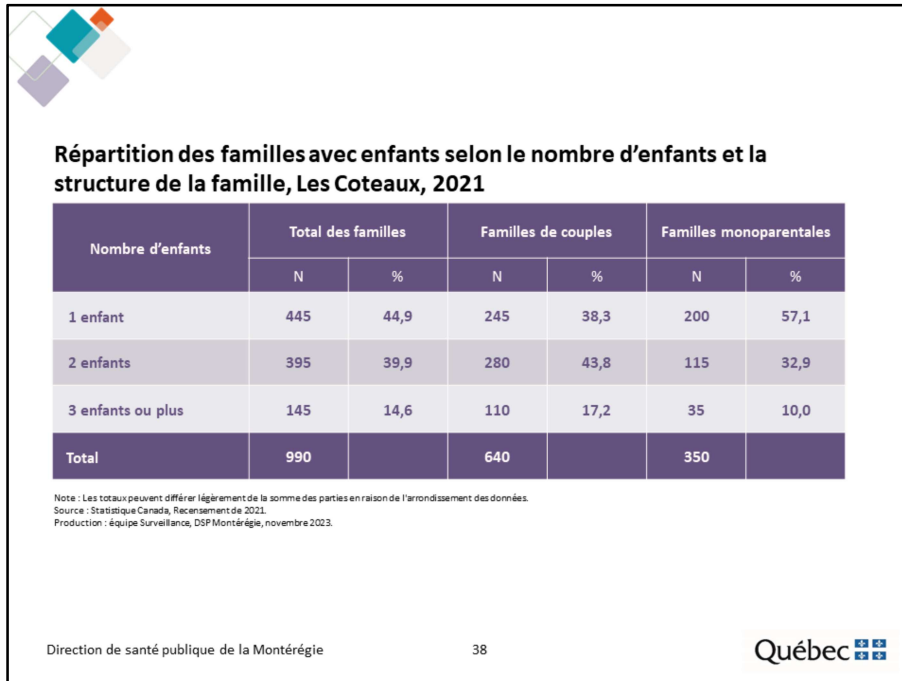
Selon le Recensement de 2021, on dénombre 1 725 enfants à Les Coteaux dont environ les trois quarts (75,4 %) sont âgés de moins de 18 ans.

Parmi ces 1 725 enfants, 1 175 vivent dans une famille comptant un couple et 545, dans une famille monoparentale.

On compte proportionnellement moins d'enfants en bas âge (0 à 4 ans) et plus d'enfants âgés de 5 à 17 ans dans les familles monoparentales.



Selon le Recensement de 2021, à Les Coteaux, environ sept enfants sur dix (68,1 %) vivent dans une famille comptant un couple, proportion inférieure à celles observées dans les trois autres territoires.



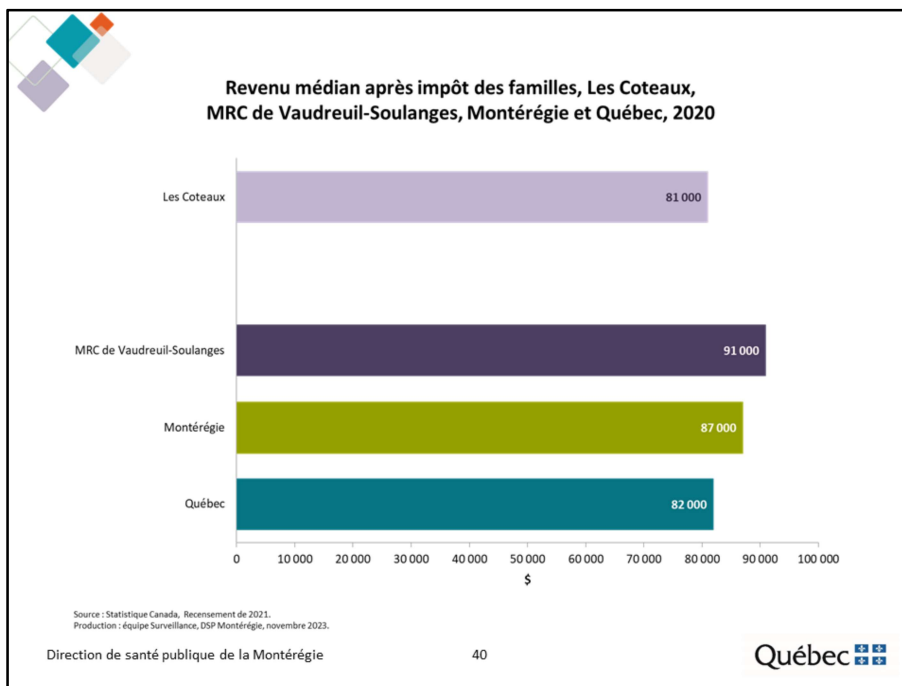
Selon le Recensement de 2021, à Les Coteaux, environ 44,9 % des familles avec enfants ont un enfant, 39,9 % ont deux enfants et 14,6 % en ont trois ou plus.

Cette répartition des familles avec enfants selon le nombre d'enfants varie selon la structure de la famille. En effet, toutes proportions gardées, on dénombre plus de familles comptant un seul enfant chez les familles monoparentales que chez les familles comptant un couple. À l'opposé, la proportion de familles avec trois enfants ou plus est plus élevée chez les familles formées d'un couple que chez les familles monoparentales.

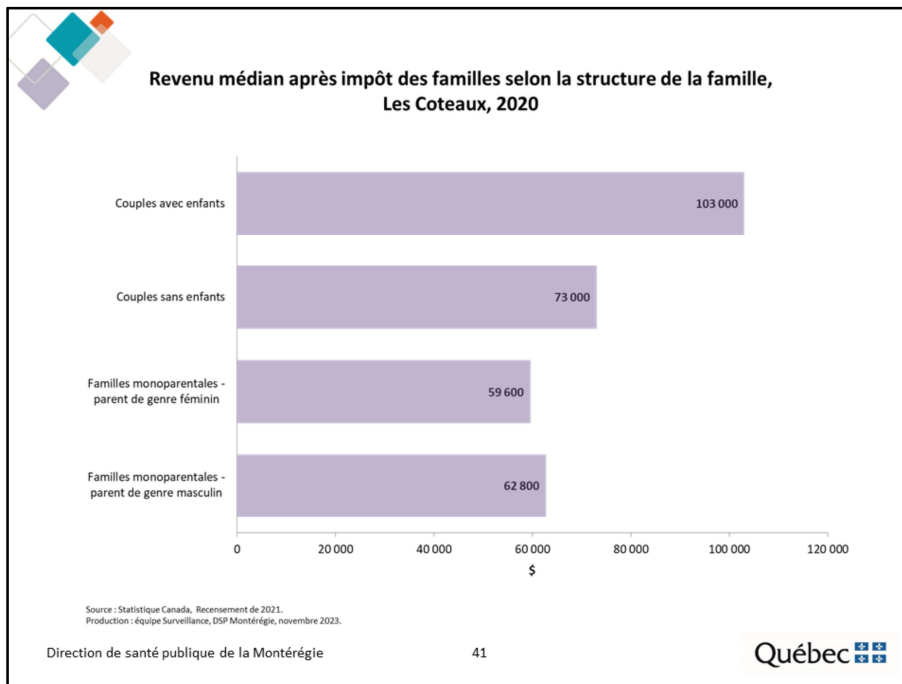


II. Familles

Conditions socioéconomiques



Selon le Recensement de 2021, le revenu médian après impôt des familles de Les Coteaux se chiffre à 81 000 \$ en 2020. Il s'agit d'un revenu médian inférieur à celui des familles résidant sur les trois autres territoires.



Le revenu médian après impôt des familles varie selon le type de famille. Ainsi, à Les Coteaux, le revenu médian des familles est nettement plus élevé chez celles comptant un couple avec enfants (103 000 \$) que chez celles comptant un couple sans enfants (73 000 \$) ou que chez les familles monoparentales dont le parent est de genre féminin (59 600 \$) ou masculin (62 800 \$).



III. Faits saillants



Faits saillants

Dans l'ensemble, le profil démographique et socioéconomique des résidents de Les Coteaux est moins favorable que celui des résidents de la MRC de Vaudreuil-Soulanges.

Comparativement à la MRC de Vaudreuil-Soulanges, Les Coteaux affiche notamment :

- Une proportion supérieure de personnes :
 - ➔ Sans certificat, diplôme ou grade (13,0 c. 9,0 %)
 - ➔ En situation de pauvreté (4,5 c. 3,7 %)
 - ➔ Locataires (27,5 c. 14,7 %)
- Revenu médian des familles inférieur (81 000 c. 91 000 \$)



Glossaire

Famille (de recensement) : Couple marié (avec ou sans enfants), couple vivant en union libre (avec ou sans enfants) ou famille comptant un parent seul.

Famille avec couple : Couple marié (avec ou sans enfants) ou vivant en union libre (avec ou sans enfants).

Famille monoparentale : Parent seul, peu importe son état matrimonial, demeurant avec au moins un enfant.

Logement mobile : Logement individuel conçu et construit pour être transporté sur son propre châssis et que l'on peut déplacer sans grand délai.

Mesure du panier de consommation : La Mesure du panier de consommation élaborée par Emploi et Développement social Canada (EDSC) désigne la mesure de faible revenu fondée sur le coût d'un panier de biens et de services correspondant à un niveau de vie de base. Le seuil représente, selon des qualités et des quantités déterminées, les coûts de la nourriture, de l'habillement, des chaussures, du transport, du logement et des autres dépenses pour une famille de référence composée de deux adultes et deux enfants.

Revenu médian après impôt : revenu qui divise les familles en deux groupes égaux, tel que la moitié des familles ont un revenu supérieur et l'autre moitié, un revenu inférieur.

Logement nécessitant des réparations majeures : Les réparations majeures peuvent comprendre des problèmes compromettant la structure du logement ou les systèmes importants du logement (chauffage, plomberie et réseau électrique).

Frais de logement : montant total moyen de tous les frais de logements payés chaque mois par les ménages qui sont propriétaires ou locataires de leur logement (paiements hypothécaires ou loyer, impôt foncier, charges de copropriété, frais d'électricité, de chauffage, etc.).

Besoins impérieux en matière de logement : on dit d'une personne qu'elle éprouve des besoins impérieux en matière de logement si son habitation n'est pas conforme à au moins une des normes d'acceptabilité (qualité, taille et abordabilité) et si 30 % de son revenu total avant impôt serait insuffisant pour payer le loyer médian des logements acceptables (répondant aux trois normes d'occupation) situés dans sa localité.

Offre de service de l'équipe Surveillance

- Disponible sur l' [Extranet Surveillance de l'état de santé de la population](https://www.santemonteregie.qc.ca/extranet-surveillance-de-letat-de-sante-de-la-population)
- Présente : nos services, nos thématiques, nos partenaires, les avantages, la façon de faire et des exemples de produits
- Pour faire une demande :
 - [Document d'aide pour clarifier la demande de service](#)
 - Courriel : surveillance.ciissmc16@sss.gouv.qc.ca
 - Équipe Surveillance communiquera avec vous

- L'offre de service, développé par l'Équipe surveillance, est disponible sur l'Extranet – Surveillance de l'état de santé de la population <https://www.santemonteregie.qc.ca/extranet-surveillance-de-letat-de-sante-de-la-population>
- Cette offre présente :
 - nos services - nous pouvons notamment analyser votre besoin, réaliser un produit, ou encore, vous soutenir dans la planification de services ou de projets;
 - nos thématiques - nous avons accès à de nombreuses banques de données couvrant une multitude de thématiques en lien avec la santé et ses déterminants;
 - nos partenaires;
 - les avantages de faire affaire avec nous - notre équipe détient une grande expertise dans le traitement, l'analyse et l'interprétation des données et comprend bien les enjeux et limites associées aux différentes banques de données;
 - des exemples de produits que nous réalisons.
- Pour faire une demande :
 - Un [Document d'aide pour clarifier la demande de service](#) est mis à votre disposition afin de circonscrire la demande et d'identifier le produit le plus adapté à vos besoins <https://www.santemonteregie.qc.ca/extranet-surveillance-de-letat-de-sante-de-la-population>

Les demandes sont acheminées à un courriel générique pour l'équipe Surveillance.

- Suite à la réception du courriel, un membre de l'équipe surveillance communiquera avec vous afin de faire un retour sur le [Document d'aide pour clarifier la demande de service](#) (objectifs, publics cibles, thématiques, territoires et échéanciers).