



**Profil démographique et socioéconomique
des personnes âgées de
Saint-Lambert**

Mélissa Beaudry-Godin
Décembre 2023

Direction de santé publique de la Montérégie

1

Québec 



Mélissa Beaudry-Godin, Ph. D. Démographie

CISSS de la Montérégie-Centre
Direction de santé publique
Équipe Surveillance
1255 rue Beauregard, Longueuil (Québec) J4K 2M3

Courriel : melissa.beaudry-godin.agence16@ssss.gouv.qc.ca

WEB : <https://www.santemonteregie.qc.ca/extranet-surveillance-de-letat-de-sante-de-la-population>

Ce document comporte
des commentaires sous
la plupart des
diapositives. Il est
conseillé d'utiliser
l'affichage
Page de commentaires.

Citation suggérée

Beaudry-Godin, M. (2023). *Profil démographique et socioéconomique des personnes âgées de Saint-Lambert*. Portfolio. Longueuil : Centre intégré de santé et de services sociaux de la Montérégie-Centre. Direction de santé publique. Équipe Surveillance.



Introduction

Sources de données

- ✓ Estimations et projections de population de l'Institut de la statistique du Québec (ISQ)
- ✓ Recensements court et détaillé de 2021 (Statistique Canada)

4 volets à l'analyse

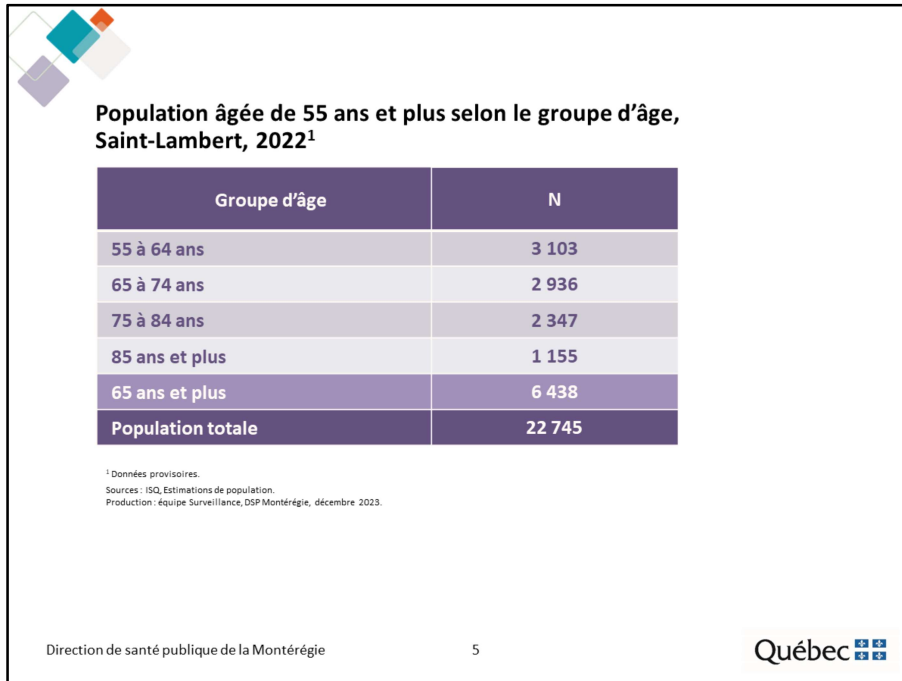
- I. Conditions sociodémographiques
- II. Conditions socioéconomiques
- III. Logement
- IV. Faits saillants

Comparaisons


- ✓ Âge et sexe
- ✓ MRC, Montérégie et Québec



I. Conditions sociodémographiques




Au 1^{er} juillet 2022, 22 745 personnes résident à Saint-Lambert, dont plus du quart, soit 6 438 personnes, sont âgées de 65 ans et plus.




Population âgée de 55 ans et plus selon le groupe d'âge et le genre, Saint-Lambert, 2022¹

Groupe d'âge	Hommes	Femmes	F/H
55 à 64 ans	1 472	1 631	1,1
65 à 74 ans	1 260	1 676	1,3
75 à 84 ans	925	1 422	1,5
85 ans et plus	351	804	2,3
65 ans et plus	2 536	3 902	1,5

¹ Données provisoires.
Sources : ISQ, Estimations de population.
Production : équipe Surveillance, DSP Montérégie, décembre 2023.

Direction de santé publique de la Montérégie 6 Québec 


À Saint-Lambert, au 1^{er} juillet 2022, on dénombre plus de femmes que d'hommes âgés de 65 ans et plus. Chez les 85 ans et plus, le ratio est de 2,3 femmes pour un homme.



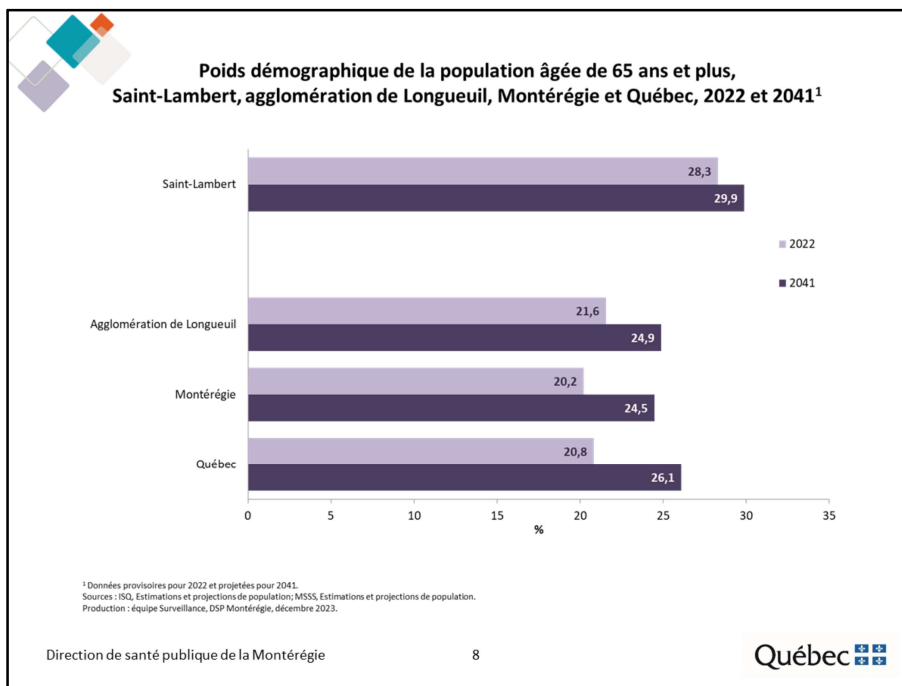
Population âgée de 65 ans et plus et taux d'accroissement, Saint-Lambert, agglomération de Longueuil, Montérégie et Québec, 2022¹ et 2041²

	Population de 65 ans et + (N)		Taux d'accroissement (%)
	2022 ¹	2041 ²	2022-2041
Saint-Lambert	6 438	7 441	15,6
Agglomération de Longueuil	94 334	124 754	32,2
Montérégie	296 790	423 641	42,7
Québec	1 810 221	2 475 070	36,7

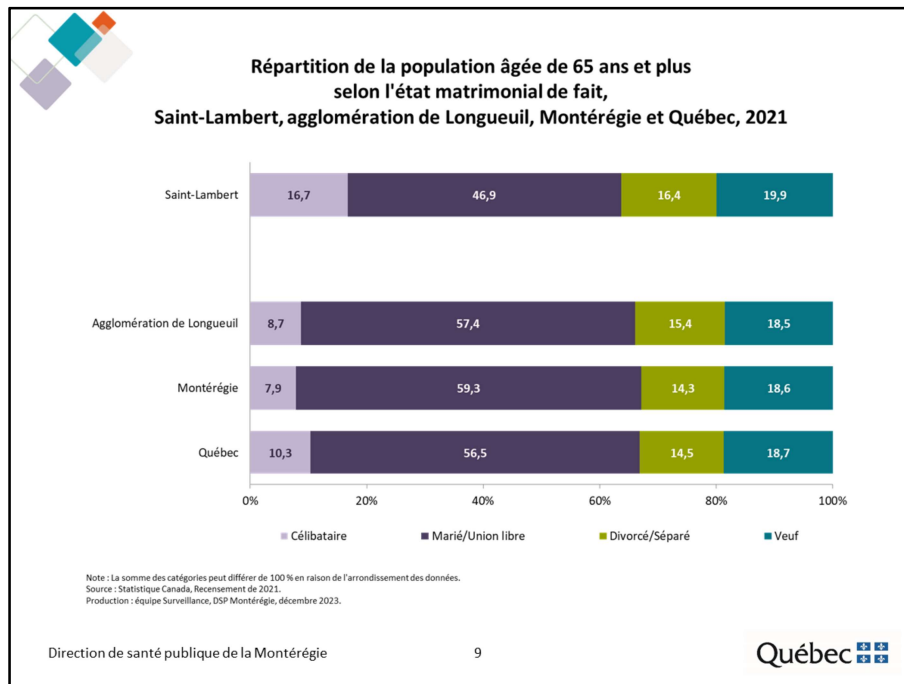
¹ Données provisoires.
² Données projetées.
Sources : ISQ, Estimations de population, MSSS, Projections de population.
Production : équipe Surveillance, DSP Montérégie, décembre 2023.

Direction de santé publique de la Montérégie 7 Québec 

Au 1^{er} juillet 2022, 6 438 personnes âgées de 65 ans et plus résident à Saint-Lambert. Selon les dernières projections de l'ISQ, la population âgée de 65 ans et plus devrait s'accroître de 15,56% d'ici 2041, soit un taux d'accroissement inférieur à ceux observés dans les 3 autres territoires.



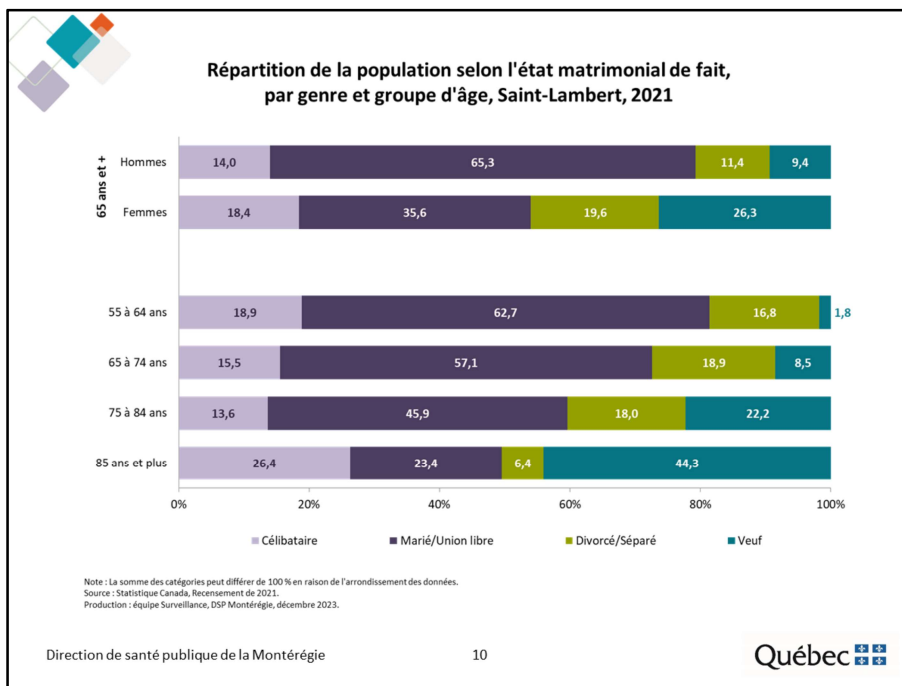
Au 1^{er} juillet 2022, 28,3 % de la population de Saint-Lambert est âgée de 65 ans et plus. La population de Saint-Lambert est nettement plus âgée que celles des trois autres territoires.



Selon le Recensement de 2021, à Saint-Lambert :

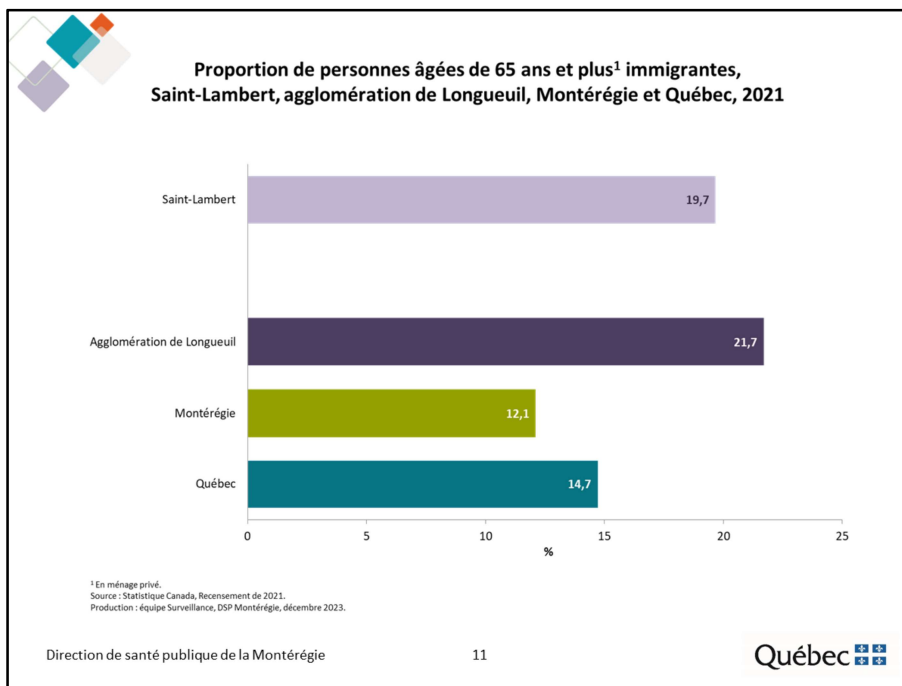
- 46,9 % des personnes âgées sont en couple;
- 19,9 % sont veuves;
- 16,4 % sont divorcées ou séparées;
- 16,7 % sont célibataires.

La proportion de personnes âgées en couple est moins élevée à Saint-Lambert que dans les trois autres territoires.

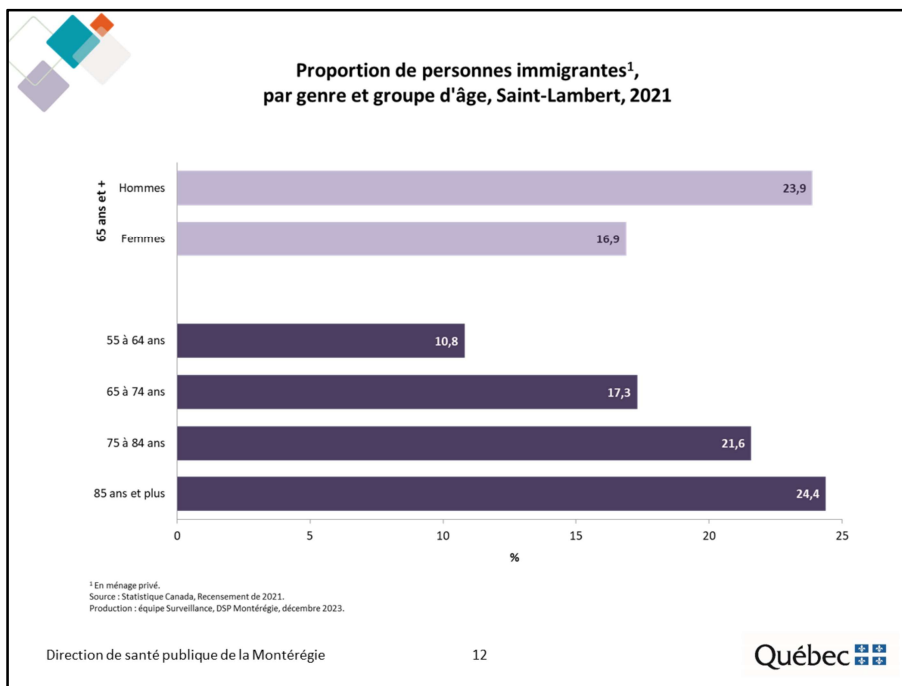


À Saint-Lambert, toutes proportions gardées, les hommes de 65 ans et plus sont nettement plus nombreux à vivre en couple que les femmes du même âge (65,3 c. 35,6 %).

Plus on avance en âge, plus la proportion de personnes vivant en couple diminue et plus la proportion de personnes veuves augmente.

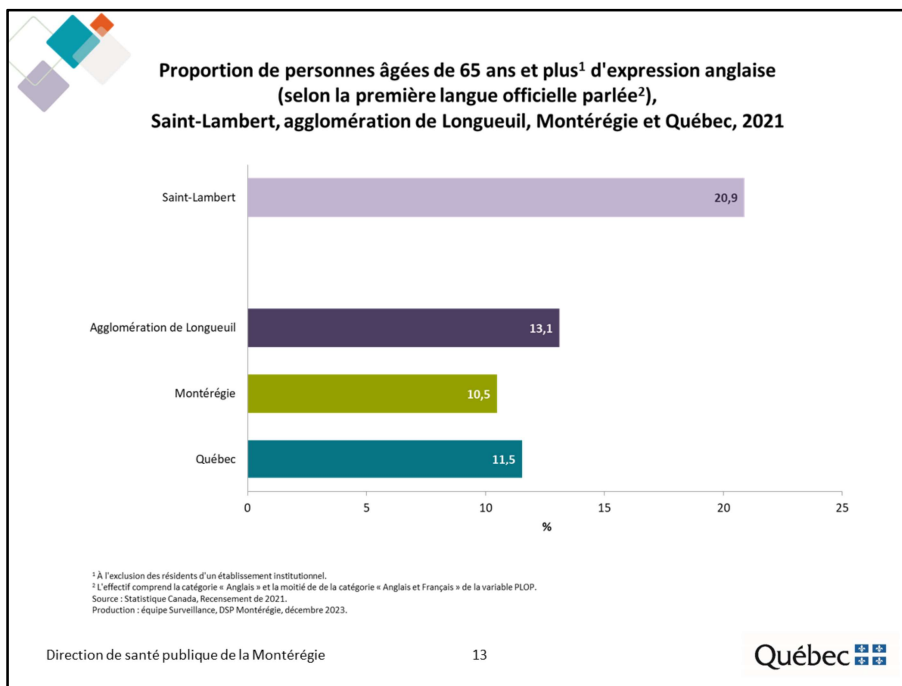


Selon le Recensement de 2021, à Saint-Lambert, le cinquième (19,7 %) des personnes âgées sont nées à l'extérieur du Canada. Cette proportion est inférieure à celle observée dans l'agglomération de Longueuil, mais supérieure à celles observées en Montérégie et au Québec.



À Saint-Lambert, toutes proportions gardées, on dénombre plus de personnes immigrantes chez les hommes de 65 ans et plus que chez les femmes du même âge (23,9 c. 16,9 %).

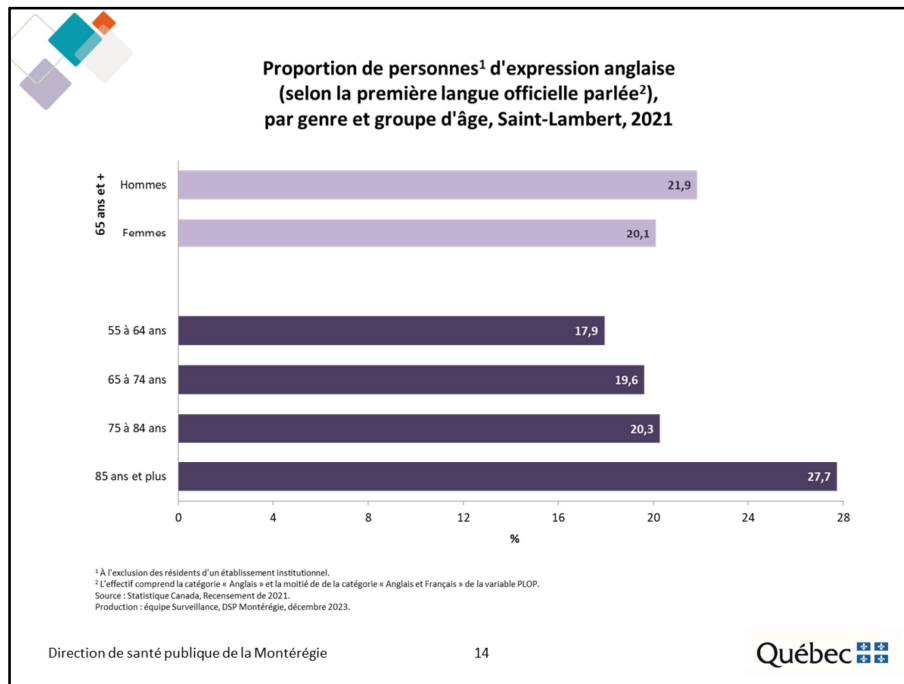
La proportion de personnes immigrantes s'accroît avec l'âge, passant de 10,8 % chez les 55 à 64 ans à 24,4 % chez les 85 ans et plus.



La première langue officielle parlée est l'indicateur qui permet d'identifier, le plus justement possible, la population susceptible de vouloir être desservie en anglais.

Elle permet donc d'estimer la taille et l'importance relative de la communauté d'expression anglaise sur un territoire donné.

Selon le Recensement de 2021, à Saint-Lambert, les personnes d'expression anglaise représentent le cinquième (20,9 %) de la population âgée de 65 ans et plus. Cette proportion est nettement supérieure à celles observées dans les trois autres territoires.

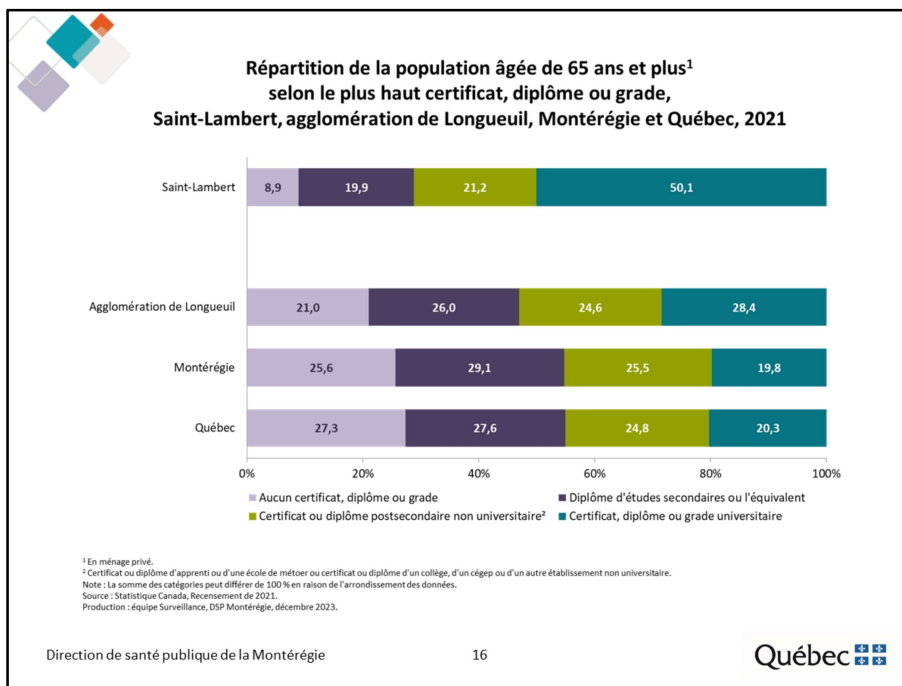


À Saint-Lambert, toutes proportions gardées, on dénombre légèrement plus de personnes d'expression anglaise chez les hommes de 65 ans et plus que chez les femmes du même âge (21,9 c. 20,1 %).

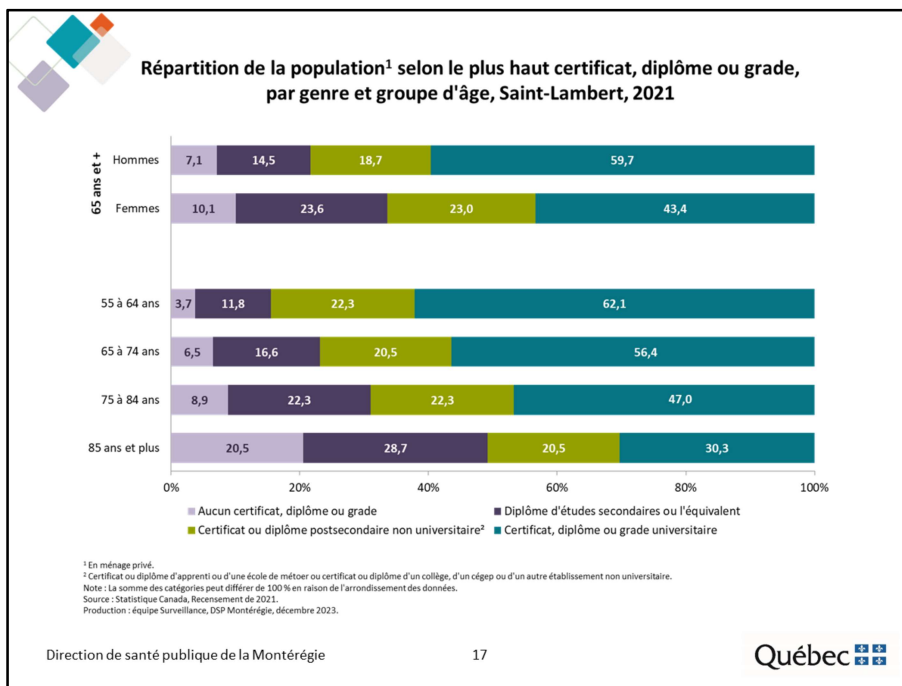
La proportion de personnes d'expression anglaise est plus élevée chez les personnes âgées de 85 ans et plus que chez celles appartenant aux autres groupes d'âge.



II. Conditions socioéconomiques

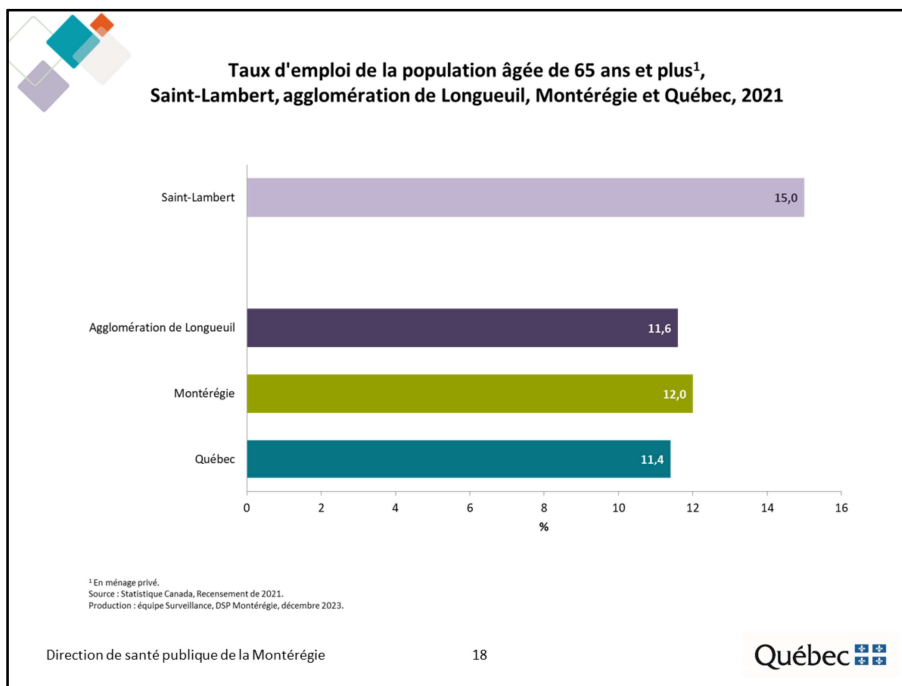


Selon le Recensement de 2021, à Saint-Lambert, moins du dixième (8,9 %) de la population âgée de 65 ans et plus n'a aucun certificat, diplôme ou grade. Il s'agit d'une proportion deux fois inférieure à celles observées dans les trois autres territoires. Par ailleurs, la moitié (50,1 %) des personnes âgées détiennent un certificat, diplôme ou grade universitaire, proportion deux fois supérieure à celles observées dans les trois autres territoires.



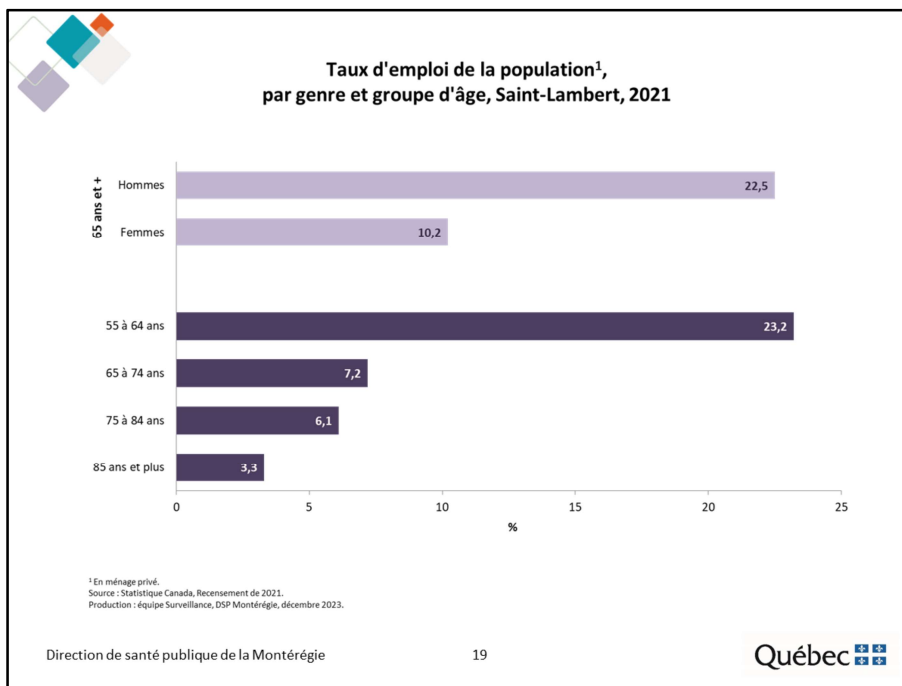
À Saint-Lambert, la proportion de personnes n'ayant aucun certificat, diplôme ou grade est plus élevée chez les femmes de 65 ans et plus que chez les hommes du même âge (10,1 c. 7,1 %).

La proportion de personnes sans diplôme d'études secondaires augmente avec l'âge pour atteindre 20,5 % chez les 85 ans et plus.



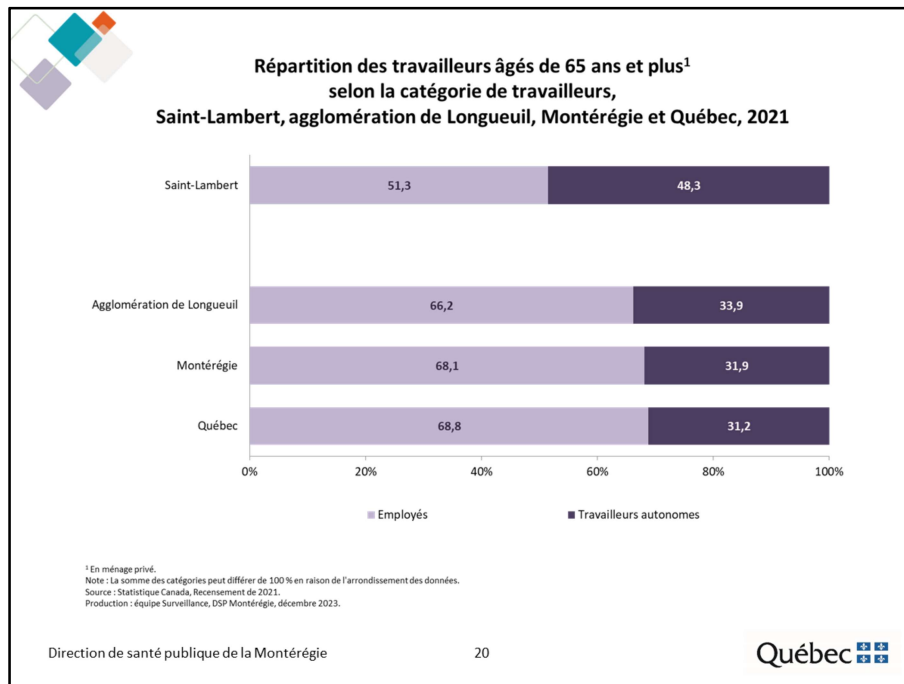
Selon le Recensement de 2021, à Saint-Lambert, 15,0 % des personnes âgées occupent un emploi. Ce taux d'emploi est supérieur à celui des personnes âgées des trois autres territoires.

Note : Cet indicateur doit être interprété avec prudence considérant les effets de la pandémie sur le marché du travail.



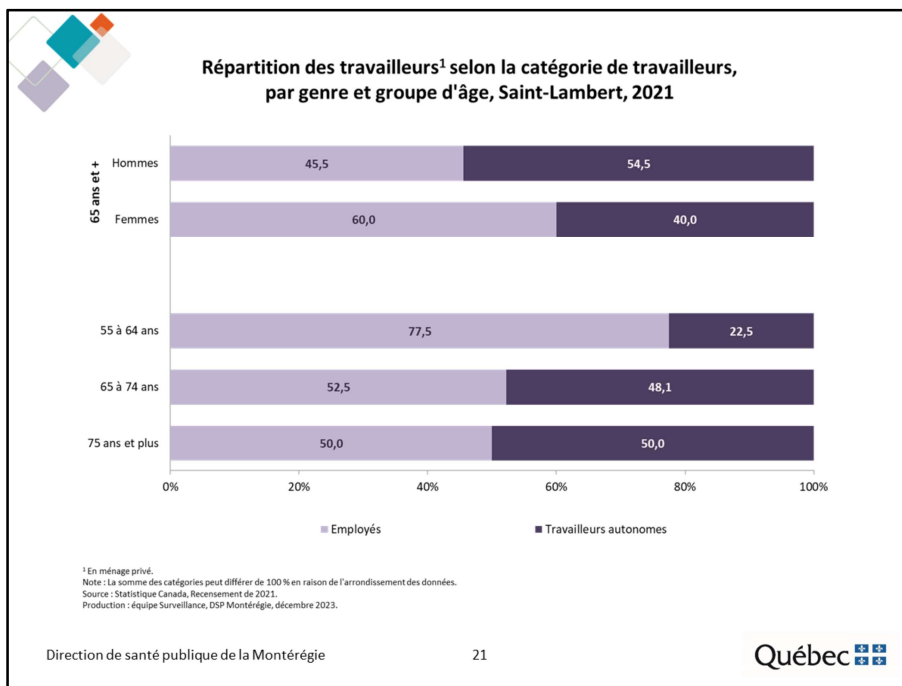
Tel qu'attendu, le taux d'emploi est plus élevé chez les hommes de 65 ans et plus que chez les femmes du même âge (22,5 c. 10,2 %) et il diminue drastiquement avec l'âge.

Note : Cet indicateur doit être interprété avec prudence considérant les effets de la pandémie sur le marché du travail.



Selon le Recensement de 2021, à Saint-Lambert, près de la moitié des personnes âgées à l'emploi (48,3 %) ont déclaré être des travailleurs autonomes. Cette proportion est nettement supérieure à celles observées dans les trois autres territoires.

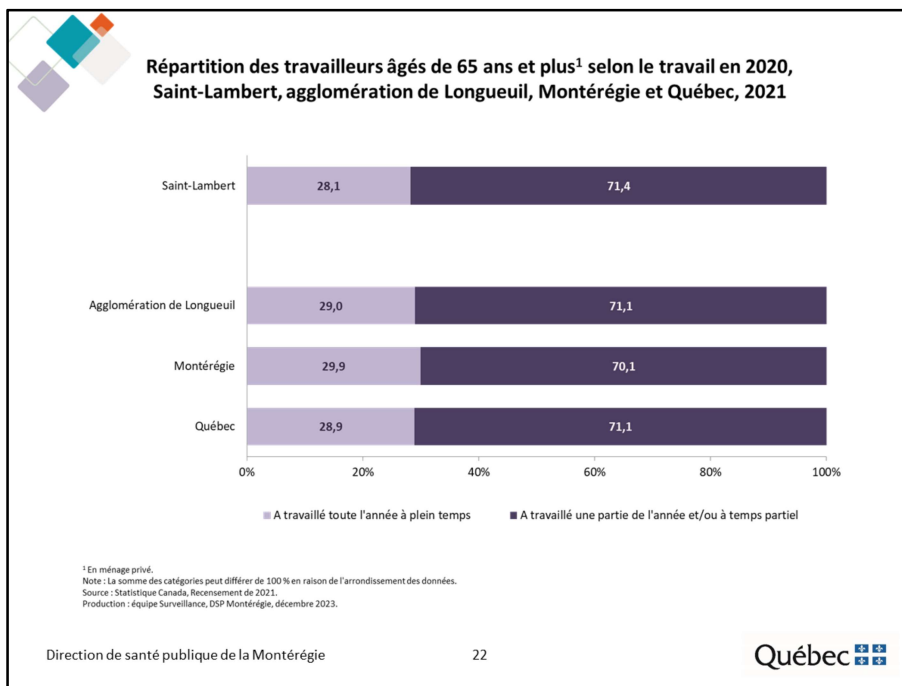
Note : Cet indicateur doit être interprété avec prudence considérant les effets de la pandémie sur le marché du travail.



À Saint-Lambert, la proportion de travailleurs autonomes est plus élevée chez les hommes de 65 ans et plus que chez les femmes du même âge (54,5 c. 40,0 %).

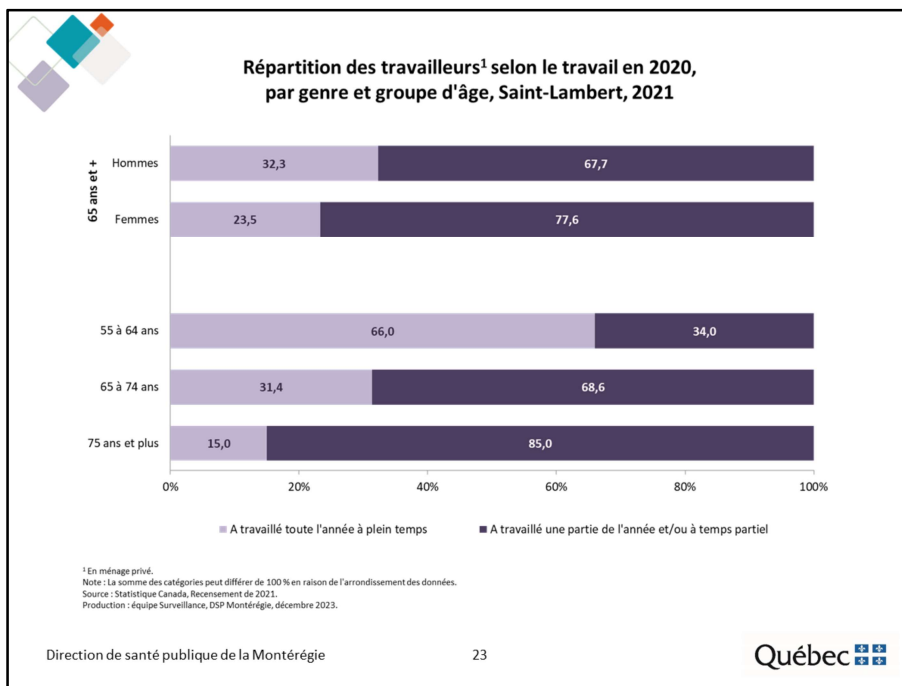
La proportion de travailleurs autonomes augmente avec l'âge, passant de 22,5 % chez les 55 à 64 ans à 50,0 % chez les 85 ans et plus.

Note : Cet indicateur doit être interprété avec prudence considérant les effets de la pandémie sur le marché du travail.



Selon le Recensement de 2021, à Saint-Lambert, plus du quart (28,1 %) des travailleurs âgés de 65 ans et plus ont déclaré travailler à temps plein. Cette proportion est comparable à celles observées dans les trois autres territoires.

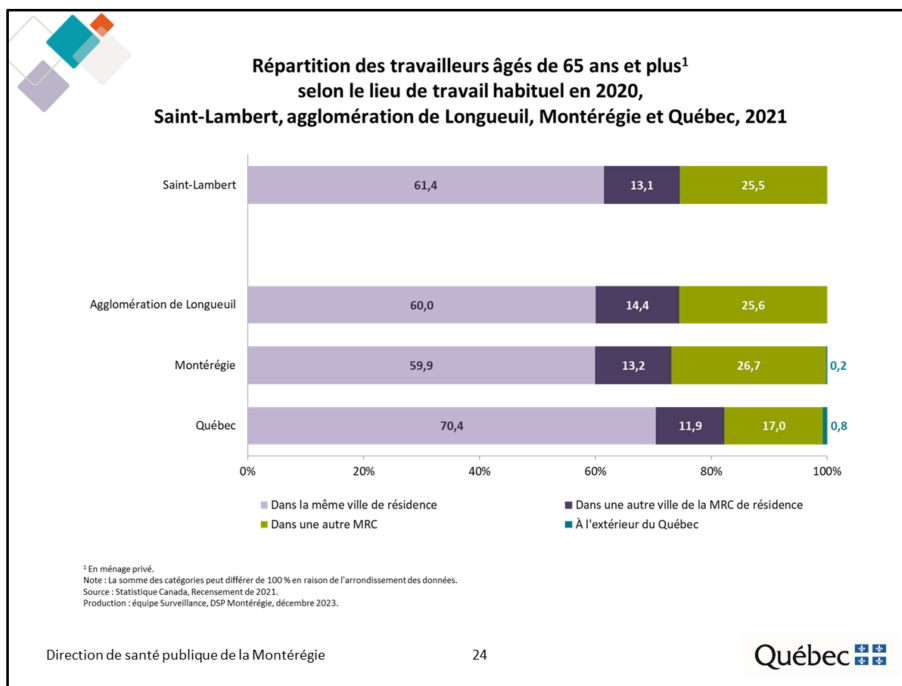
Note : Cet indicateur doit être interprété avec prudence considérant les effets de la pandémie sur le marché du travail.



Toutes proportions gardées, à Saint-Lambert, les hommes de 65 ans plus sont plus nombreux que les femmes du même âge à travailler à temps plein (32,3 c. 23,5 %).

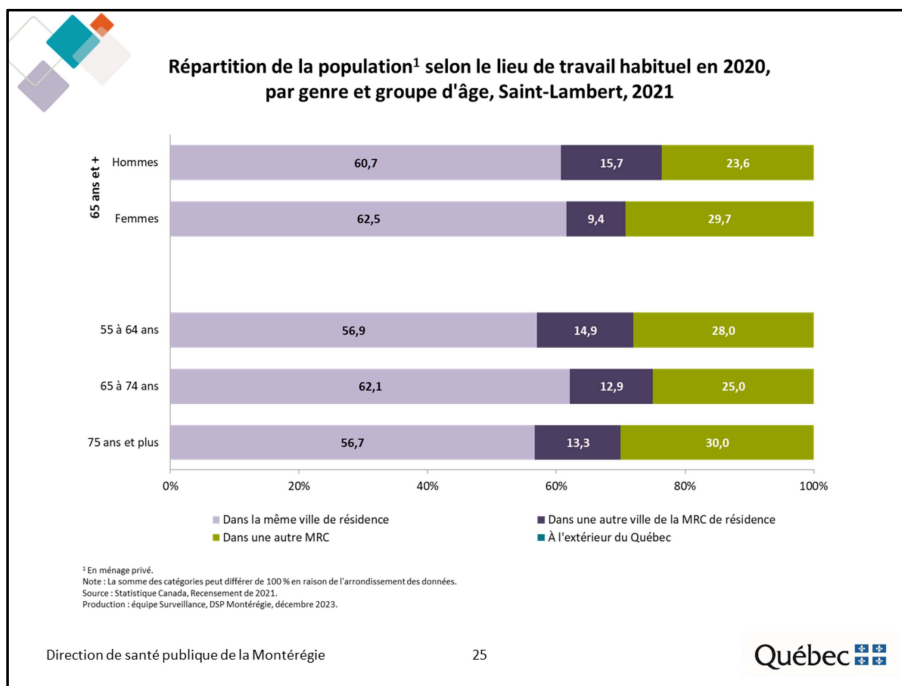
La proportion de personnes âgées qui travaillent à temps plein diminue avec l'âge pour se chiffrer à 15,0 % chez celles âgées de 75 ans et plus.

Note : Cet indicateur doit être interprété avec prudence considérant les effets de la pandémie sur le marché du travail.



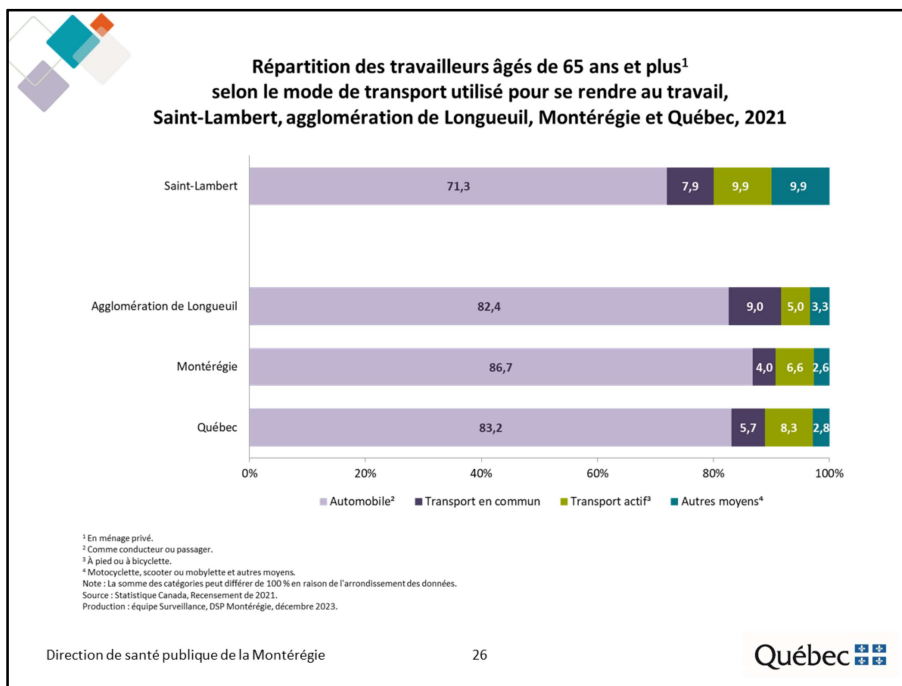
Selon le Recensement de 2021, à Saint-Lambert, plus de la moitié (61,4 %) des travailleurs âgés de 65 ans et plus ont déclaré occuper un emploi dans leur ville de résidence (excluant le travail à domicile), proportion similaire à celles observées dans l'agglomération de Longueuil et en Montérégie, mais inférieure à celle observée au Québec.

Note : Cet indicateur doit être interprété avec prudence considérant les effets de la pandémie sur le marché du travail.



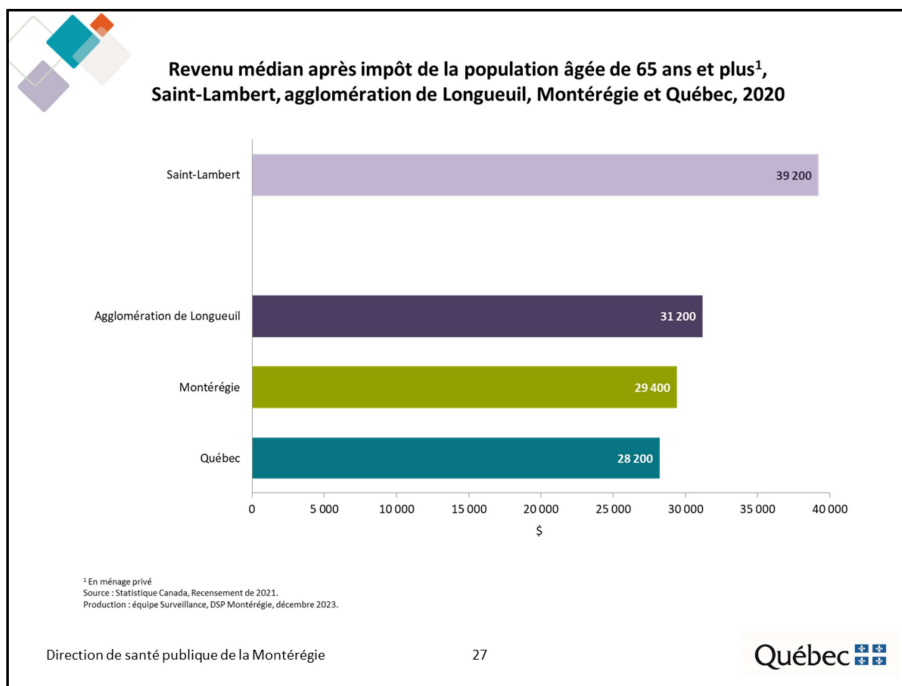
Toutes proportions gardées, à Saint-Lambert, les femmes de 65 ans plus sont légèrement plus nombreuses que les hommes du même âge à travailler dans la même ville de résidence (62,5 c. 60,7 %).

Note : Cet indicateur doit être interprété avec prudence considérant les effets de la pandémie sur le marché du travail.



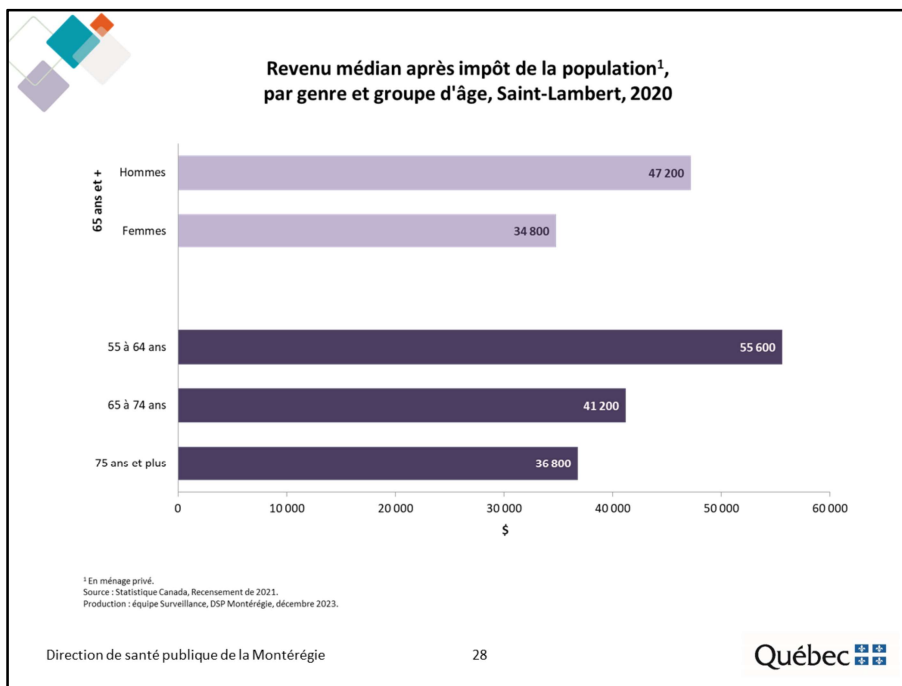
À Saint-Lambert, près de 71,3 % de la population occupée de 65 ans et plus ayant un lieu de travail habituel utilise l'automobile (comme conducteur ou passager) pour se rendre au travail. Cette proportion est inférieure à celles observées dans les trois autres territoires.

Note : Cet indicateur doit être interprété avec prudence considérant les effets de la pandémie sur le marché du travail.



Selon le Recensement de 2021, le revenu médian après impôts des personnes âgées de Saint-Lambert se chiffre à 39 200 \$ en 2020, soit un revenu nettement supérieur à celui des personnes âgées des trois autres territoires.

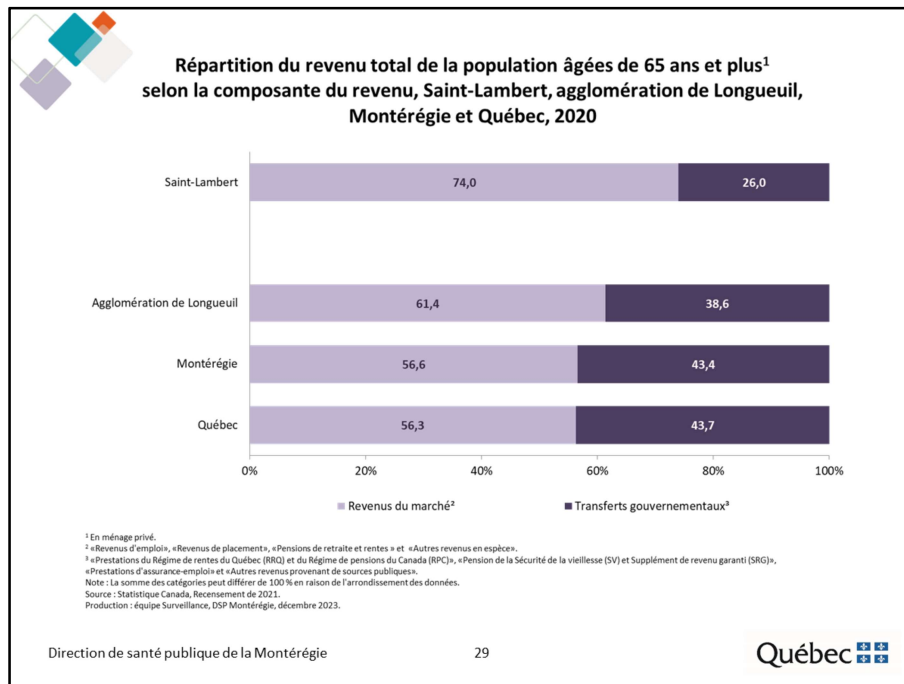
Note : Cet indicateur doit être interprété avec prudence considérant les effets de la pandémie sur le marché du travail et les différentes mesures d'aide financière offertes par le gouvernement.



À Saint-Lambert, le revenu médian après impôts des hommes de 65 ans et plus est nettement supérieur à celui des femmes du même âge (47 200 c. 34 800 \$).

Le revenu médian après impôts diminue au fil des âges, passant de 55 600 \$ chez les 55 à 64 ans à 36 800 \$ chez les 75 ans et plus.

Note : Cet indicateur doit être interprété avec prudence considérant les effets de la pandémie sur le marché du travail et les différentes mesures d'aide financière offertes par le gouvernement.

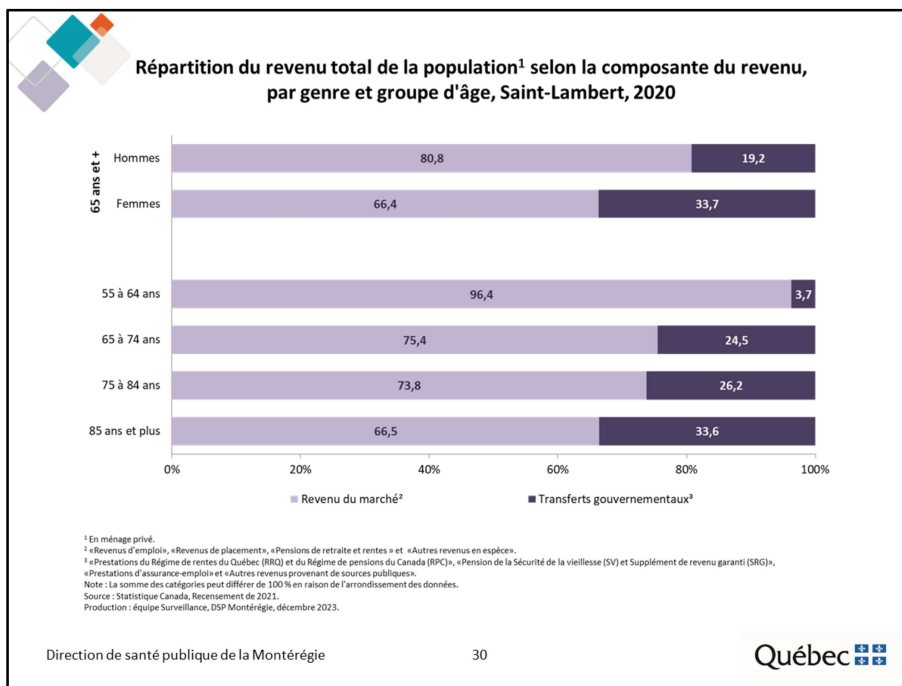


Selon le Recensement de 2021, à Saint-Lambert :

- 74,0 % du revenu total des personnes âgées de 65 ans et plus provient de revenus du marché, catégorie qui comprend les revenus d'emploi, revenus de placements, pensions privées et rentes.
- 26,0 % du revenu total provient des transferts gouvernementaux, catégorie qui comprend la pension de la sécurité de la vieillesse, le supplément de revenu garanti, le régime des rentes du Québec et le régime de pension du Canada.

À Saint-Lambert, la proportion du revenu total provenant de revenus du marché est supérieure à celles observées dans les trois autres territoires.

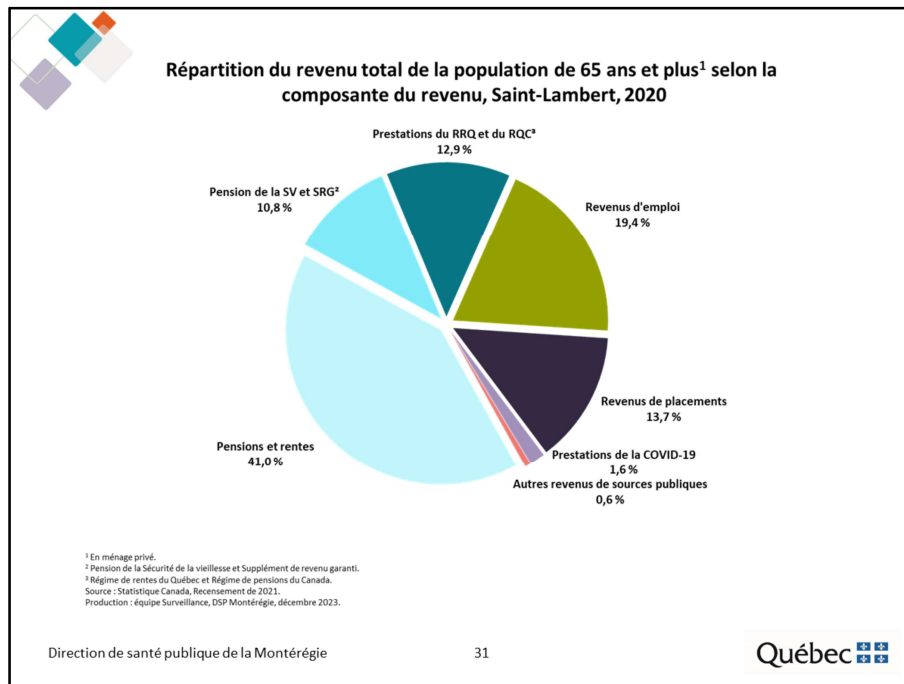
Note : Cet indicateur doit être interprété avec prudence considérant les effets de la pandémie sur le marché du travail et les différentes mesures d'aide financière offertes par le gouvernement.



À Saint-Lambert, la part du revenu total provenant de transferts gouvernementaux est nettement plus élevée chez les femmes de 65 ans et plus que chez les hommes du même âge (33,7 c. 19,2 %).

La part du revenu total provenant de transferts gouvernementaux augmente au fil des âges, passant de 3,7 % chez les 55 à 64 ans à 33,6 % chez les 85 ans et plus.

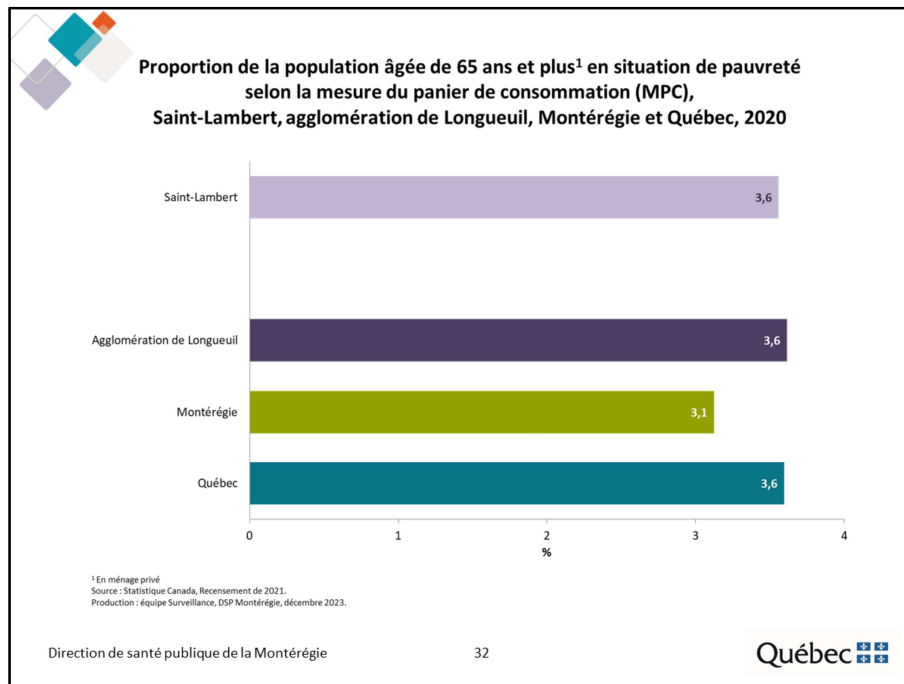
Note : Cet indicateur doit être interprété avec prudence considérant les effets de la pandémie sur le marché du travail et les différentes mesures d'aide financière offertes par le gouvernement.



Selon le Recensement de 2021, les principales sources de revenus des personnes âgées de Saint-Lambert sont :

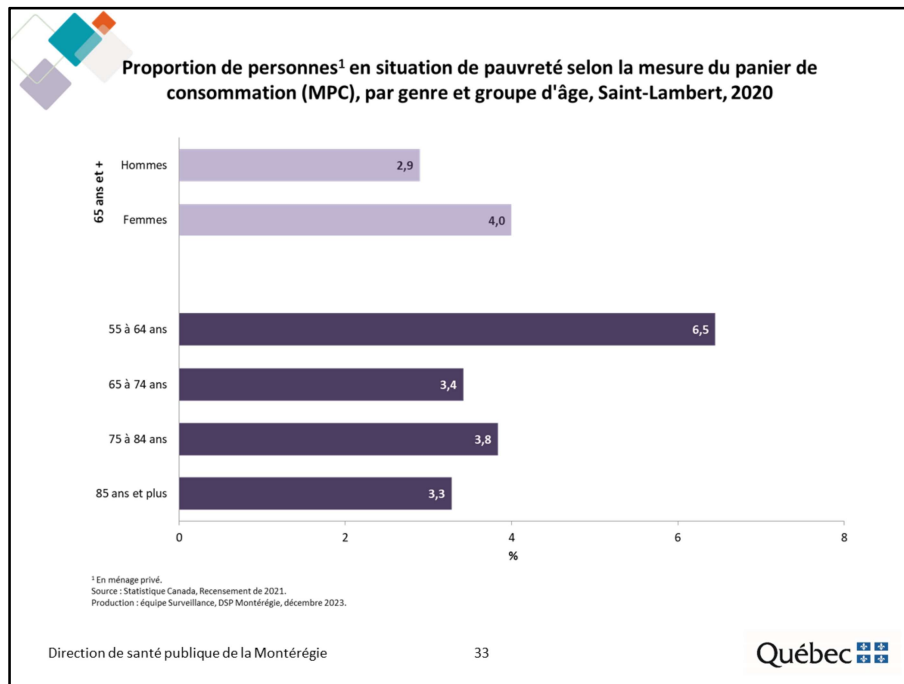
- Pensions de retraite et rentes (41,0 %);
- Revenus d'emploi (19,4 %);
- Revenus de placements (13,7 %);
- Prestations du Régime de rentes du Québec et du Régime de pensions du Canada (12,9 %);
- Pension de la Sécurité de vieillesse et Supplément de revenu garanti (10,8 %);
- Prestations de la COVID-19 (1,6 %).

Note : Cet indicateur doit être interprété avec prudence considérant les effets de la pandémie sur le marché du travail et les différentes mesures d'aide financière offertes par le gouvernement.



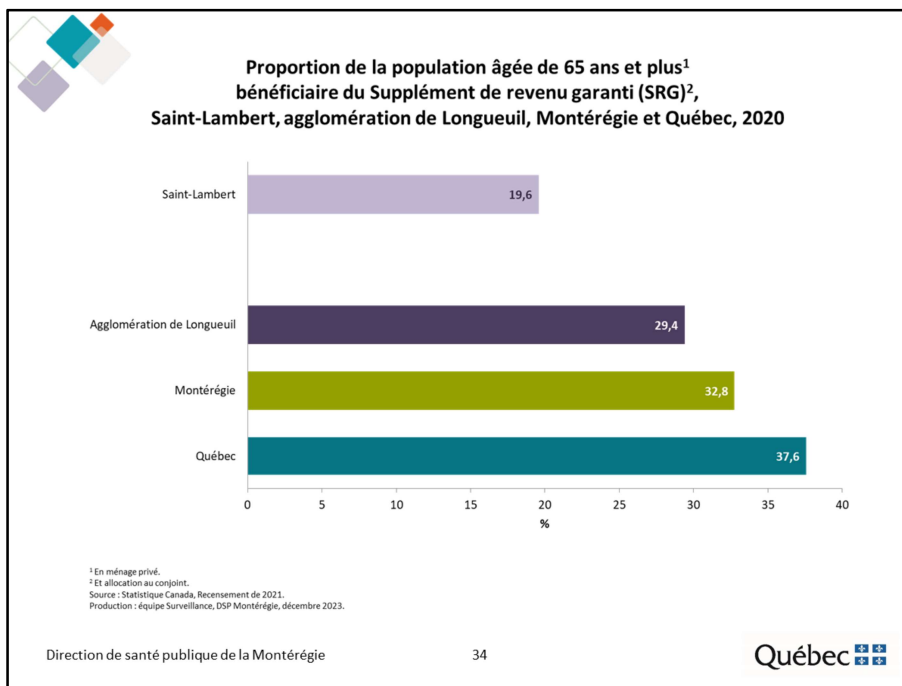
Selon le Recensement de 2021, à Saint-Lambert, environ 4,0 % des personnes âgées sont en situation de faible revenu selon la mesure du panier de consommation (MPC). Cette proportion est comparable à celles observées dans les trois autres territoires.

Note : Cet indicateur doit être interprété avec prudence considérant les effets de la pandémie sur le marché du travail et les différentes mesures d'aide financière offertes par le gouvernement.

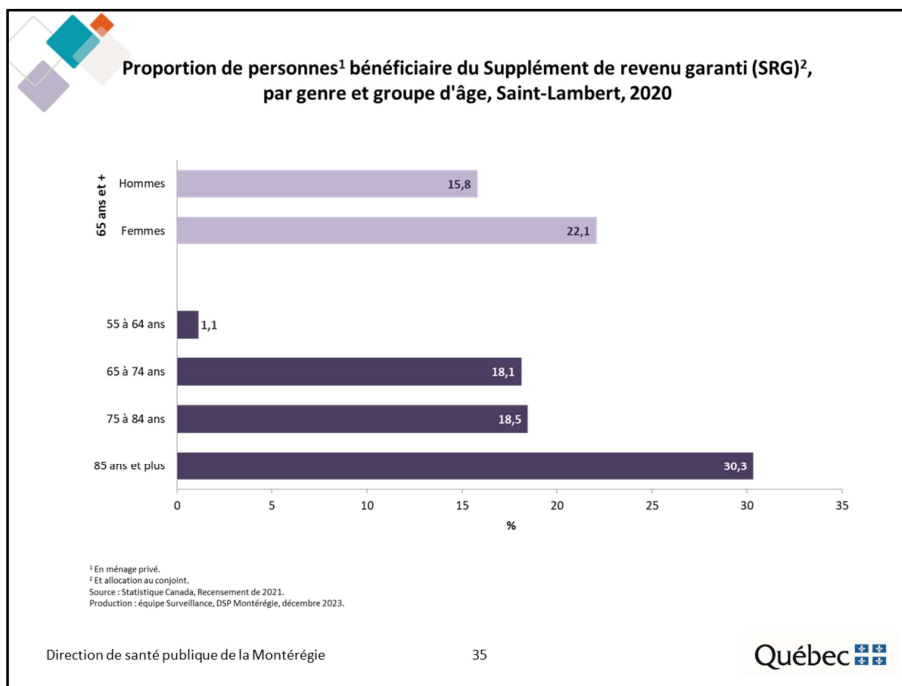


À Saint-Lambert, la proportion de personnes âgées en situation de pauvreté s'avère plus élevée chez les femmes et les personnes âgées de 55 à 64 ans.

Note : Cet indicateur doit être interprété avec prudence considérant les effets de la pandémie sur le marché du travail et les différentes mesures d'aide financière offertes par le gouvernement.



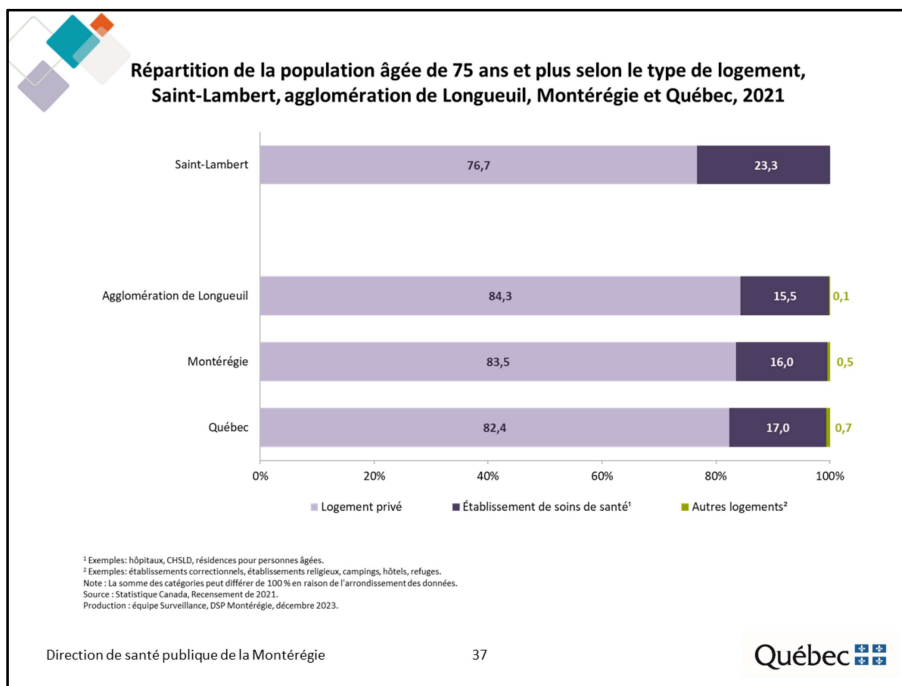
Selon le Recensement de 2021, à Saint-Lambert, le cinquième (19,6 %) des personnes âgées de 65 ans et plus bénéficient du Supplément de revenu garanti (SRG). Cette proportion est inférieure à celles observées dans les trois autres territoires.



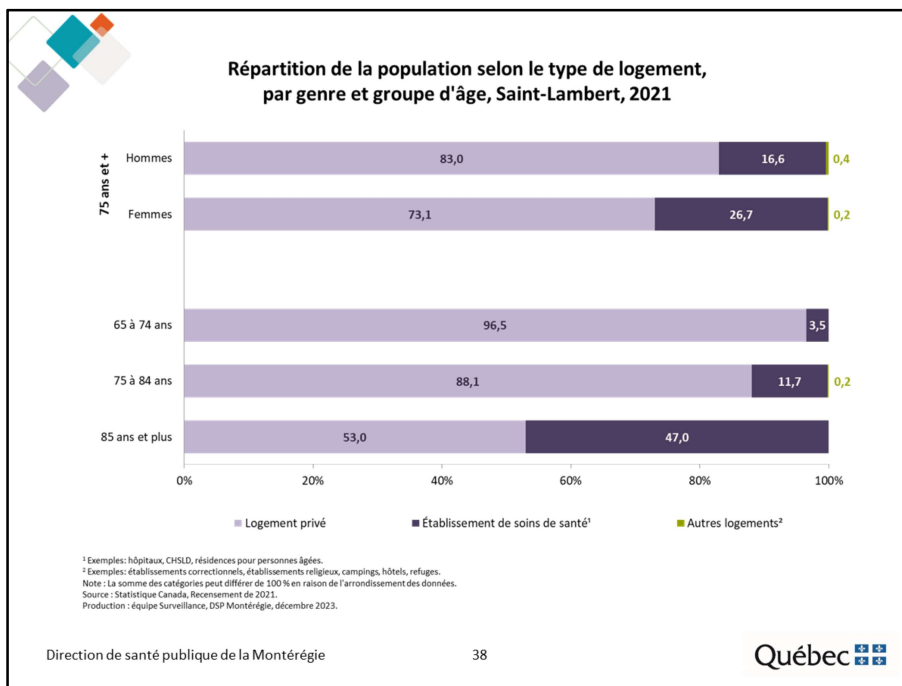
À Saint-Lambert, la proportion de personnes âgées bénéficiant du Supplément de revenu garanti (SRG) s'avère plus élevée chez les femmes que chez les hommes (22,1 c. 15,8 %). Par ailleurs, la proportion de personnes âgées bénéficiant de Supplément de revenu garanti (SRG) augmente avec l'âge pour atteindre 30,3 % chez les personnes âgées de 85 ans et plus.



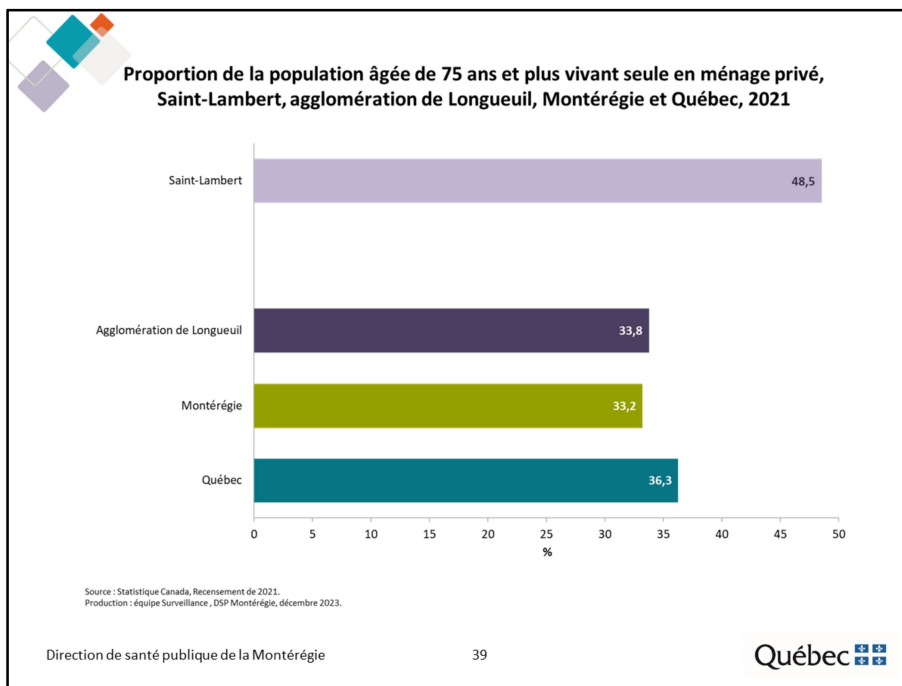
III. Logement



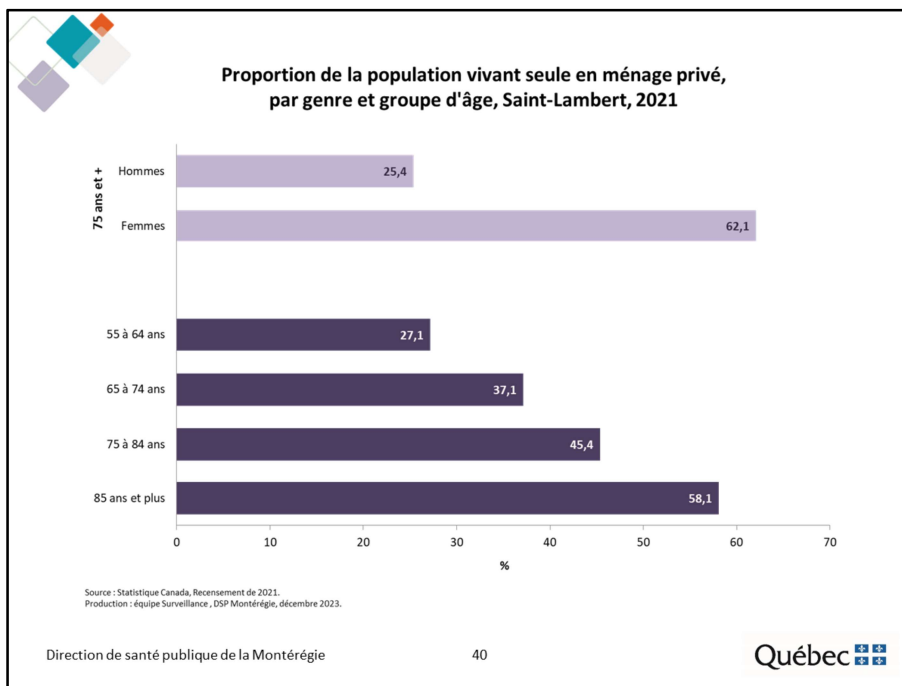
Selon le Recensement de 2021, à Saint-Lambert, près du quart des personnes âgées de 75 ans et plus (23,3 %) vit dans un établissement de soins de santé. Cette proportion est supérieure à celles observées dans les trois autres territoires.



À Saint-Lambert, les femmes de 75 ans et plus sont plus nombreuses, en proportion, que les hommes du même âge, à vivre dans un établissement de soins de santé (26,7 c. 16,6 %). Par ailleurs, cela concerne près de la moitié des personnes âgées de 85 ans et plus.

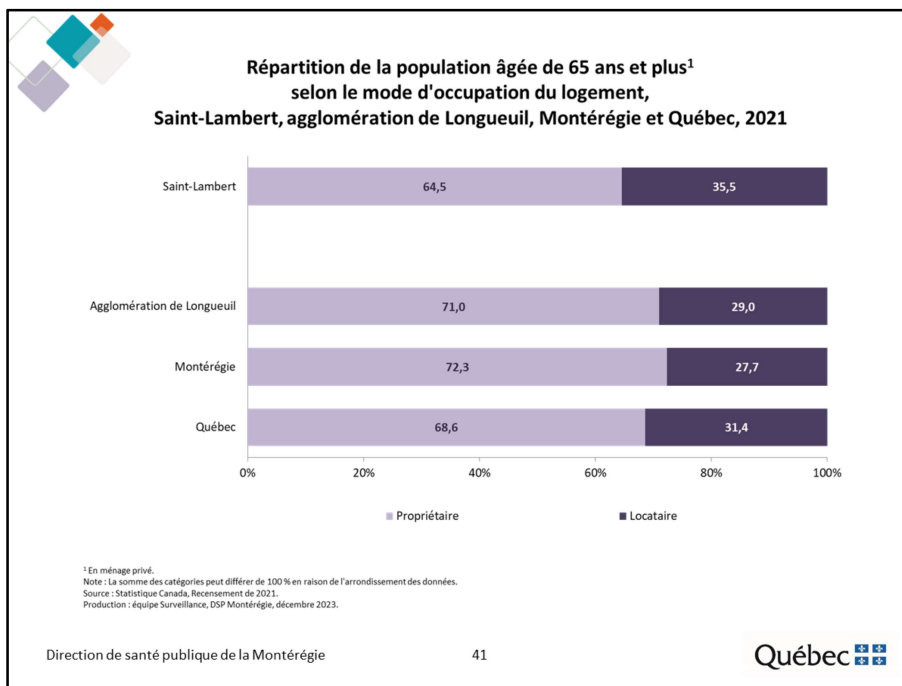


Selon le Recensement de 2021, à Saint-Lambert, près de la moitié (48,5 %) des personnes âgées de 75 ans et plus vivent seules, soit une proportion nettement supérieure à celles observées dans les trois autres territoires.

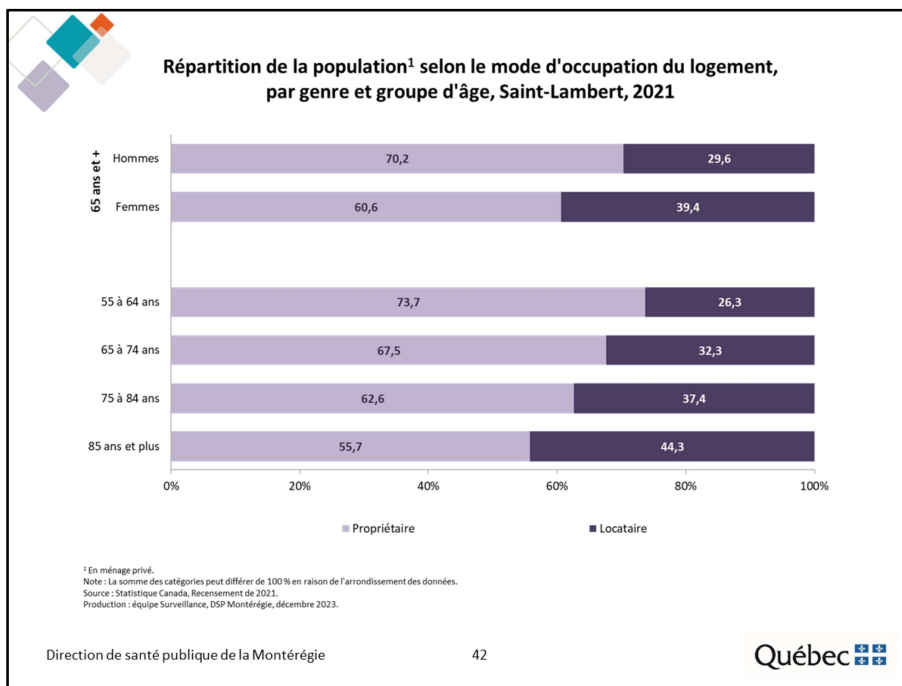


À Saint-Lambert, les femmes de 75 ans et plus en logement privé sont deux fois plus nombreuses, en proportion, à vivre seules que les hommes du même âge (62,1 c. 25,4 %).

Plus on avance en âge, plus la proportion de personnes vivant seules augmente, passant de 27,1 % chez les 55 à 64 ans à 58,1 % chez les 85 ans et plus.

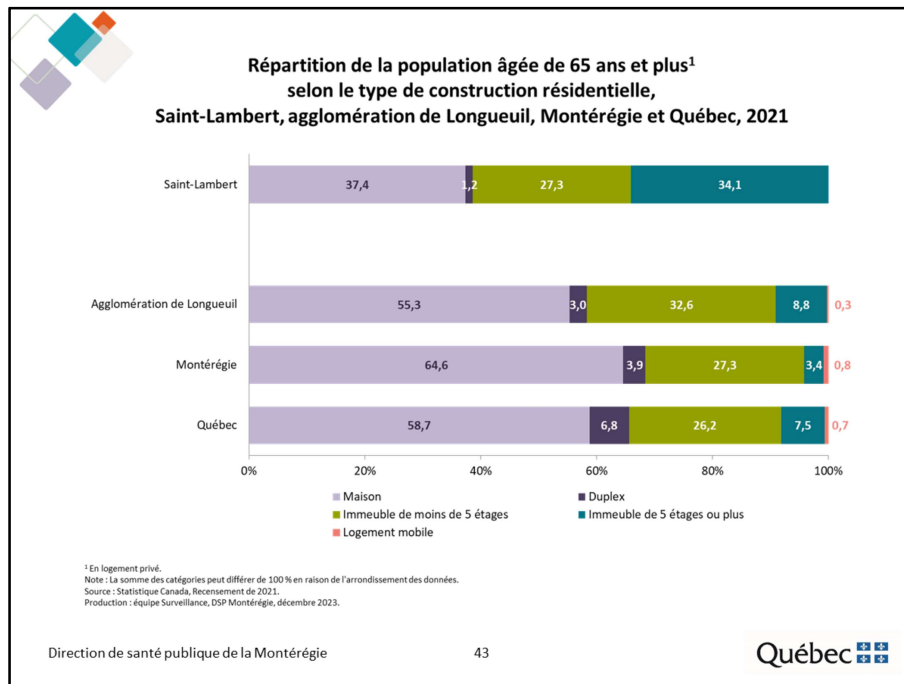


Selon le Recensement de 2021, à Saint-Lambert, près des deux tiers des personnes âgées de 65 ans et plus (64,5 %) sont propriétaires de leur logement. Cette proportion est inférieure à celles observées dans les trois autres territoires.



À Saint-Lambert, les hommes de 65 ans et plus sont plus nombreux à être propriétaires de leur logement que les femmes du même âge (70,2 c. 60,6 %).

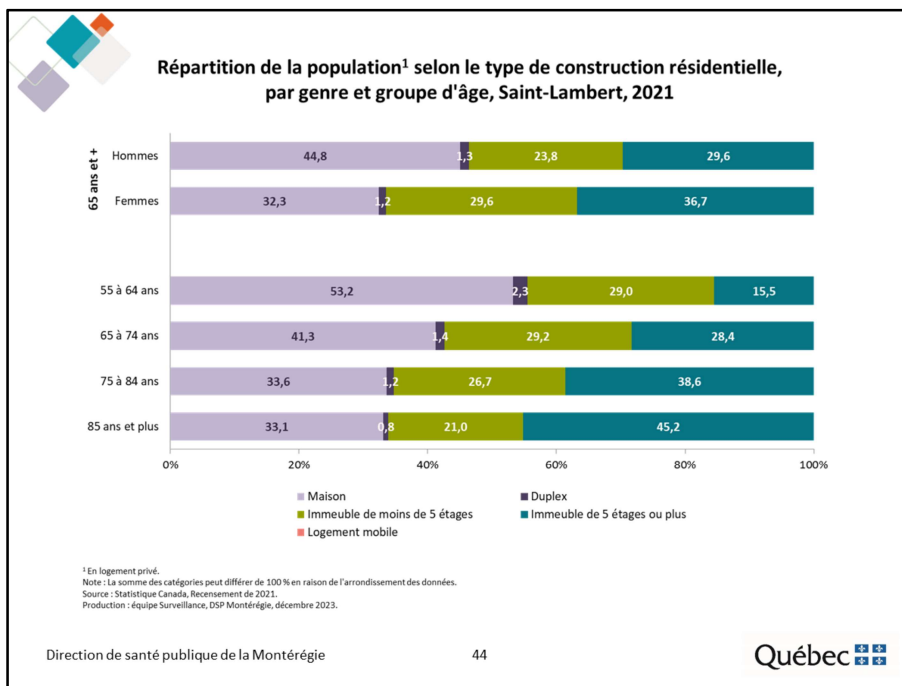
Plus on avance en âge, plus la proportion de personnes propriétaires diminue, passant de 73,7 % chez les 55 à 64 ans à 55,7 % chez les 85 ans et plus.



Selon le Recensement de 2021, à Saint-Lambert, parmi les personnes âgées vivant en logement privé :

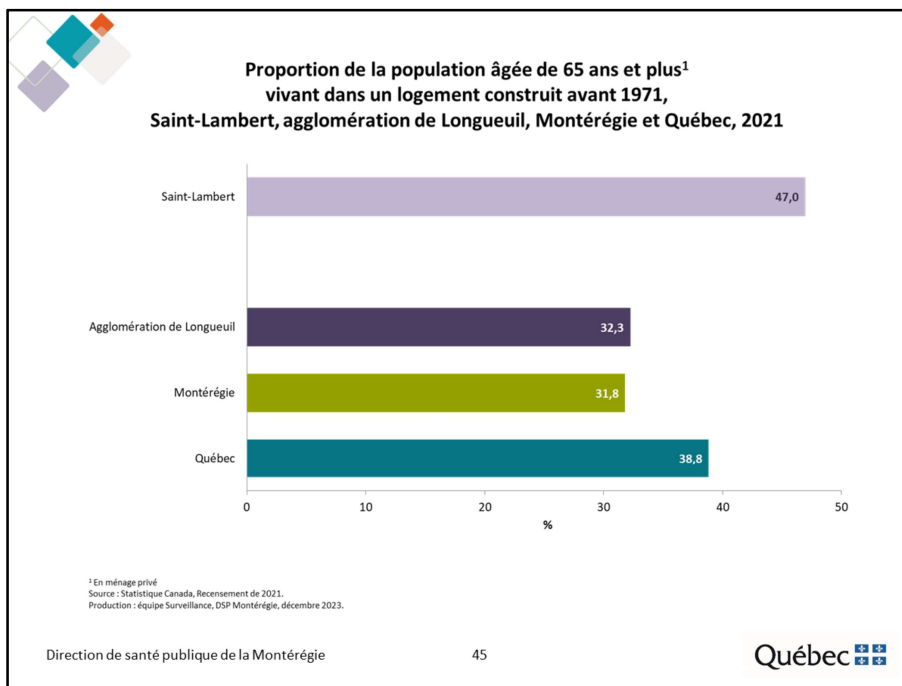
- 37,4 % résident dans une maison;
- 34,1 % dans un immeuble 5 étages ou plus;
- 27,3 % dans un immeuble de moins de 5 étages;
- 1,2 % dans un duplex.

Toutes proportions gardées, les personnes âgées de Saint-Lambert sont plus nombreuses à vivre dans un immeuble à logements que celles des trois autres territoires.

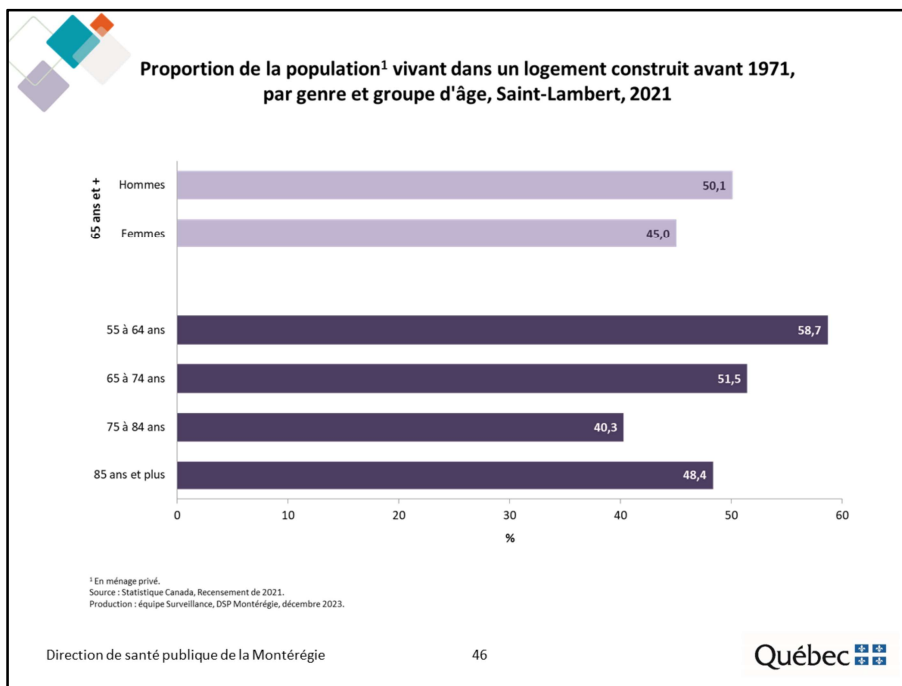


À Saint-Lambert, les hommes de 65 ans et plus sont plus nombreux, en proportion, que les femmes du même âge, à vivre dans une maison (44,8 c. 32,3 %).

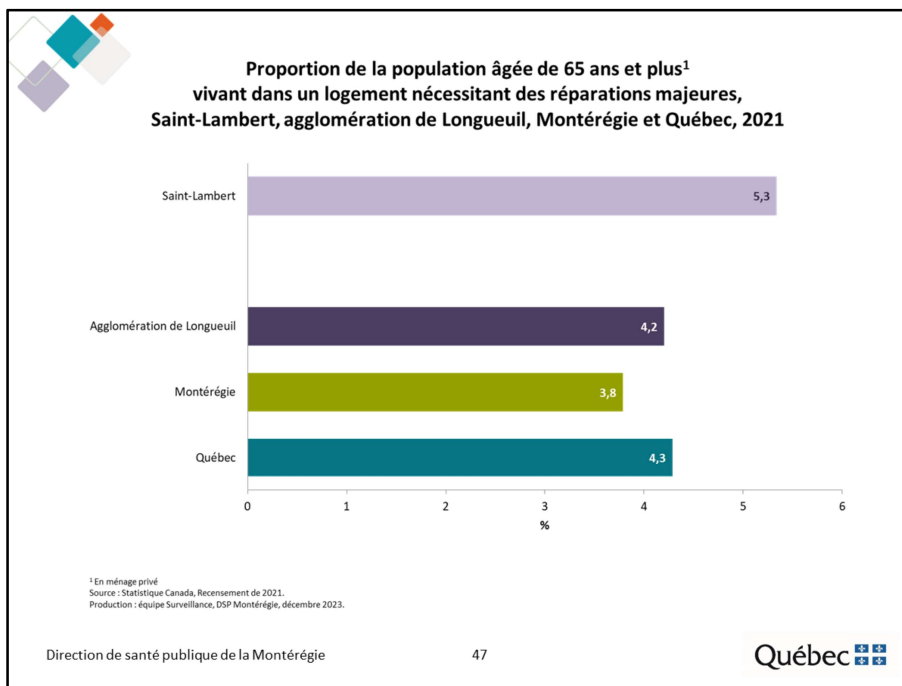
Par ailleurs, la proportion de personnes vivant dans une maison décroît avec l'âge.



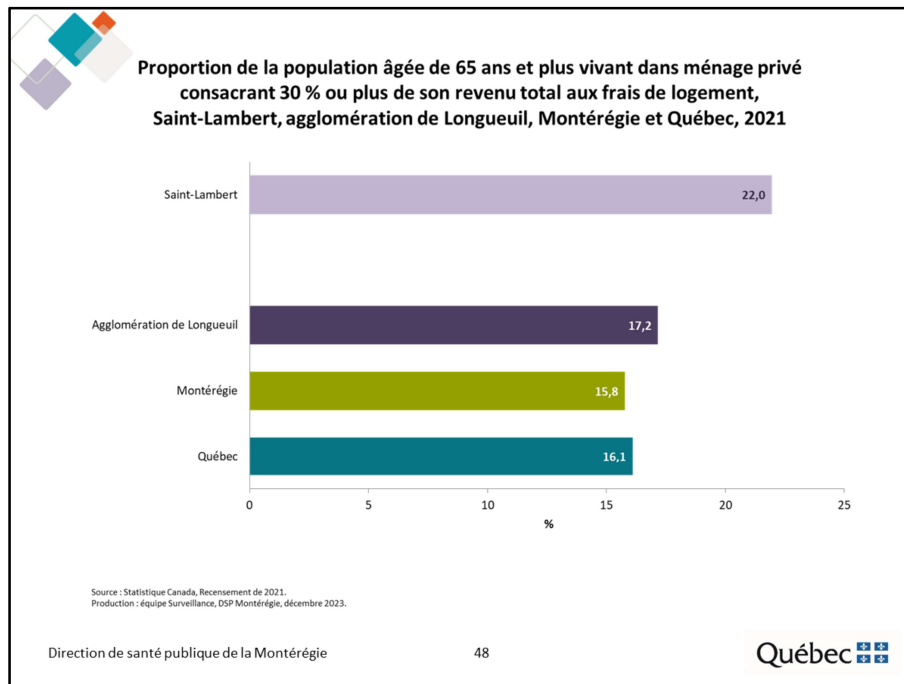
Selon le Recensement de 2021, à Saint-Lambert, près de la moitié des personnes âgées (47,0 %) vivent dans un logement construit avant 1971. Cette proportion est nettement supérieure à celles observées dans les trois autres territoires.



À Saint-Lambert, les hommes de 65 ans et plus sont proportionnellement plus nombreux que les femmes du même âge à vivre dans un vieux logement (50,1 c. 45,0 %). Par ailleurs, la proportion de personnes vivant dans un vieux logement est plus élevée chez celle âgée de 55 à 64 ans que celles appartenant à d'autres groupes d'âge.

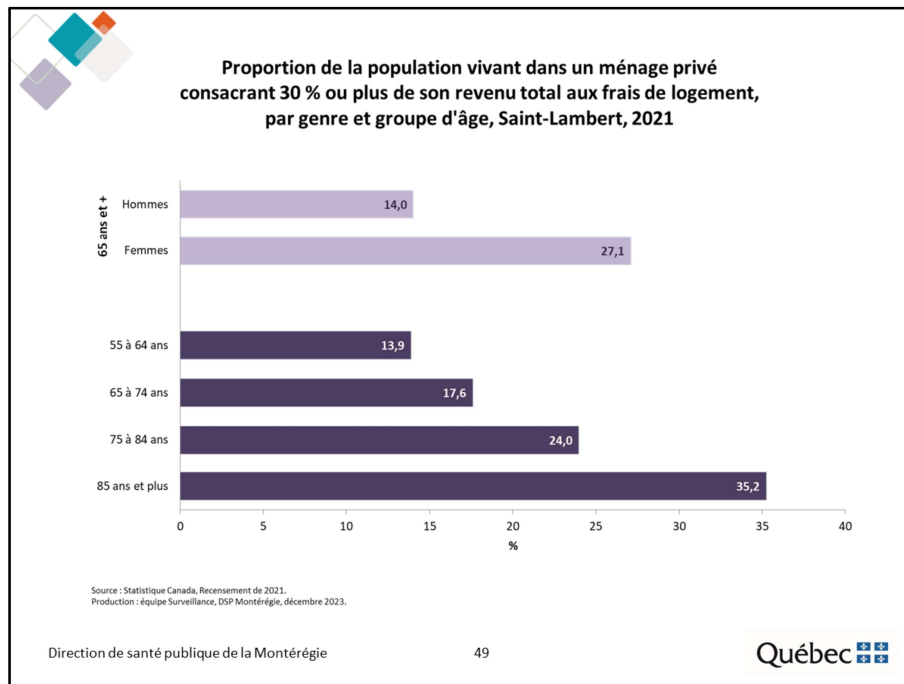


Selon le Recensement de 2021, à Saint-Lambert, environ 5 % des personnes âgées vivent dans un logement nécessitant des réparations majeures, proportion légèrement plus élevée que celles observées dans les trois autres territoires.



Selon le Recensement de 2021, plus du cinquième (22,0 %) des personnes âgées de Saint-Lambert vivent dans un ménage consacrant 30 % ou plus de son revenu total aux frais de logement. Cette proportion est supérieure à celles observées dans les trois autres territoires.

Note : Cet indicateur doit être interprété avec prudence considérant les effets de la pandémie sur le marché du travail et les différentes mesures d'aide financière offertes par le gouvernement.



À Saint-Lambert, les femmes de 65 ans et plus sont deux fois plus nombreuses, en proportion, que les hommes du même âge, à vivre dans un logement inabordable (27,1 c. 14,0 %). Par ailleurs, cela concerne plus du tiers des personnes âgées de 85 ans et plus.

Note : Cet indicateur doit être interprété avec prudence considérant les effets de la pandémie sur le marché du travail et les différentes mesures d'aide financière offertes par le gouvernement.



IV. Faits saillants



Faits saillants

Dans l'ensemble, le profil socioéconomique des personnes âgées de Saint-Lambert est plus favorable que celui des personnes âgées de l'agglomération de Longueuil. Comparativement à l'agglomération de Longueuil, Saint-Lambert affiche notamment :

- Une proportion inférieure de personnes âgées :
 - Sans certificat, diplôme ou grade (8,9 c. 21,0 %)
 - Bénéficiaires du Supplément de revenu garanti (19,6 c. 29,4 %)
- Revenu médian supérieur (39 200 c. 31 200 \$)

Toutefois, certains indicateurs témoignent d'une certaine vulnérabilité des personnes âgées résidant à Saint-Lambert. En effet, on y observe une proportion supérieure de personnes âgées :

- À l'emploi (15,0 c. 11,6 %)
- Vivant dans un établissement de soins de santé (23,3 c. 15,5 %)
- Vivant seules en ménage privé (48,5 c. 33,8 %)
- Locataires (35,5 c. 29,0 %)
- Vivant dans un vieux logement (47,0 c. 32,3 %)
- Vivant dans un logement inabordable (22,0 c. 17,2 %)



Glossaire

Logement mobile : Logement individuel conçu et construit pour être transporté sur son propre châssis et que l'on peut déplacer sans grand délai.

Mesure du panier de consommation : La Mesure du panier de consommation élaborée par Emploi et Développement social Canada (EDSC) désigne la mesure de faible revenu fondée sur le coût d'un panier de biens et de services correspondant à un niveau de vie de base. Le seuil représente, selon des qualités et des quantités déterminées, les coûts de la nourriture, de l'habillement, des chaussures, du transport, du logement et des autres dépenses pour une famille de référence composée de deux adultes et deux enfants.

Revenu médian après impôt : revenu qui divise la population en deux groupes égaux, tel que la moitié de la population a un revenu supérieur et l'autre moitié, un revenu inférieur. Le revenu après impôt est composé de toutes les sources de revenus (revenu d'emploi, de placements et transferts gouvernementaux), moins l'impôt fédéral et provincial.

Logement nécessitant des réparations majeures : Les réparations majeures peuvent comprendre des problèmes compromettant la structure du logement ou les systèmes importants du logement (chauffage, plomberie et réseau électrique).

Frais de logement : montant total moyen de tous les frais de logements payés chaque mois par les ménages qui sont propriétaires ou locataires de leur logement (paiements hypothécaires ou loyer, impôt foncier, charges de copropriété, frais d'électricité, de chauffage, etc.).

Offre de service de l'équipe Surveillance

- Disponible sur l' [Extranet Surveillance de l'état de santé de la population](https://www.santemonteregie.qc.ca/extranet-surveillance-de-letat-de-sante-de-la-population)
- Présente : nos services, nos thématiques, nos partenaires, les avantages, la façon de faire et des exemples de produits
- Pour faire une demande :
 - [Document d'aide pour clarifier la demande de service](#)
 - Courriel : surveillance.ciissmc16@sss.gouv.qc.ca
 - Équipe Surveillance communiquera avec vous

- L'offre de service, développé par l'Équipe surveillance, est disponible sur l'Extranet – Surveillance de l'état de santé de la population <https://www.santemonteregie.qc.ca/extranet-surveillance-de-letat-de-sante-de-la-population>
- Cette offre présente :
 - nos services - nous pouvons notamment analyser votre besoin, réaliser un produit, ou encore, vous soutenir dans la planification de services ou de projets;
 - nos thématiques - nous avons accès à de nombreuses banques de données couvrant une multitude de thématiques en lien avec la santé et ses déterminants;
 - nos partenaires;
 - les avantages de faire affaire avec nous - notre équipe détient une grande expertise dans le traitement, l'analyse et l'interprétation des données et comprend bien les enjeux et limites associées aux différentes banques de données;
 - des exemples de produits que nous réalisons.
- Pour faire une demande :
 - Un [Document d'aide pour clarifier la demande de service](#) est mis à votre disposition afin de circonscrire la demande et d'identifier le produit le plus adapté à vos besoins <https://www.santemonteregie.qc.ca/extranet-surveillance-de-letat-de-sante-de-la-population>

Les demandes sont acheminées à un courriel générique pour l'équipe Surveillance

 - Suite à la réception du courriel, un membre de l'équipe surveillance communiquera avec vous afin de faire un retour sur le [Document d'aide pour clarifier la demande de service](#) (objectifs, publics cibles, thématiques, territoires et échéanciers)