



# Profil démographique et socioéconomique des personnes âgées de la MRC des Jardins-de-Napierville

Marie-Eve Simoneau  
Décembre 2023

Direction de santé publique de la Montérégie

1

Québec 



## Marie-Eve Simoneau, M. Sc.

CISSS de la Montérégie-Centre  
Direction de santé publique  
Équipe Surveillance  
1255 rue Beauregard, Longueuil (Québec) J4K 2M3

Courriel : [marie-eve.simoneau.ciSSSMc16@sss.gouv.qc.ca](mailto:marie-eve.simoneau.ciSSSMc16@sss.gouv.qc.ca)

WEB : <https://www.santemonteregie.qc.ca/extranet-surveillance-de-letat-de-sante-de-la-population>

Ce Portfolio comporte  
des commentaires sous  
la plupart des  
diapositives. Il est  
conseillé d'utiliser  
l'affichage  
*Page de commentaires.*

### Citation suggérée

Simoneau, M-E. (2023). *Profil démographique et socioéconomique des personnes âgées de la MRC des Jardins-de-Napierville*. Portfolio. Longueuil : Centre intégré de santé et de services sociaux de la Montérégie-Centre. Direction de santé publique. Équipe Surveillance.



# Introduction

## Sources de données

- ✓ Estimations et projections de population de l'Institut de la statistique du Québec (ISQ)
- ✓ Recensements court et détaillé de 2021 (Statistique Canada)

## 4 volets à l'analyse


- I. Conditions sociodémographiques
- II. Conditions socioéconomiques
- III. Logement
- IV. Faits saillants

## Comparaisons

- ✓ Municipalités
- ✓ Âge et sexe
- ✓ Montérégie et Québec




# I. Conditions sociodémographiques



**Population âgée de 55 ans et plus selon le groupe d'âge, MRC des Jardins-de-Napierville et ses municipalités, 2022<sup>1</sup>**


	55 à 64 ans	65 à 74 ans	75 à 84 ans	85 ans et +	65 ans et +
Saint-Bernard-de-Lacolle	300	199	88	38	325
Hemmingford, ville	158	126	52	21	199
Hemmingford, canton	394	313	139	54	506
Sainte-Clotilde	353	234	97	35	366
Saint-Patrice-de-Sherrington	390	269	153	55	477
Napierville	566	397	224	86	707
Saint-Cyprien-de-Napierville	284	201	115	41	357
Saint-Jacques-le-Mineur	287	172	95	28	295
Saint-Édouard	185	141	78	33	252
Saint-Michel	486	309	159	35	503
Saint-Rémi	1 147	865	556	313	1 734
<b>MRC des Jardins-de-Napierville</b>	<b>4 550</b>	<b>3 226</b>	<b>1 756</b>	<b>739</b>	<b>5 721</b>

<sup>1</sup> Données provisoires.  
Sources : ISQ, Estimations de population.  
Production : équipe Surveillance, DSP Montérégie, novembre 2023.

Direction de santé publique de la Montérégie 5 Québec 

Au 1er juillet 2022, la MRC des Jardins-de-Napierville compte 5 721 personnes âgées de 65 ans et plus, dont 739 sont âgées de 85 ans et plus. Ces dernières représentent donc 13 % de la population âgée de 65 ans et plus.


Au sein de la MRC, les municipalités de Saint-Rémi, Napierville, Hemmingford (canton) et Saint-Michel sont celles où l'on dénombre le plus de personnes âgées de 65 ans et plus. À l'opposé, les municipalités de Hemmingford (ville), Saint-Édouard et Saint-Jacques-le-Mineur se démarquent par leurs faibles effectifs de personnes âgées.




**Population âgée de 65 ans et plus selon le genre,  
MRC des Jardins-de-Napierville et ses municipalités,  
Montréal et Québec, 2022<sup>1</sup>**

	Hommes	Femmes	F/H
Saint-Bernard-de-Lacolle	174	151	0,9
Hemmingford, ville	110	89	0,8
Hemmingford, canton	269	237	0,9
Sainte-Clotilde	200	166	0,8
Saint-Patrice-de-Sherrington	254	223	0,9
Napierville	348	359	1,0
Saint-Cyprien-de-Napierville	174	183	1,1
Saint-Jacques-le-Mineur	153	142	0,9
Saint-Édouard	130	122	0,9
Saint-Michel	247	256	1,0
Saint-Rémi	806	928	1,2
<b>MRC des Jardins-de-Napierville</b>	<b>2 865</b>	<b>2 856</b>	<b>1,0</b>
<b>Montréal</b>	<b>137 967</b>	<b>158 823</b>	<b>1,2</b>
<b>Québec</b>	<b>843 297</b>	<b>966 924</b>	<b>1,1</b>

<sup>1</sup> Données provisoires.  
Sources : ISQ, Estimations de population.  
Production : Équipe Surveillance, DSP Montréal, novembre 2023.

Direction de santé publique de la Montérégie 6 Québec 


Dans la MRC des Jardins-de-Napierville, au 1er juillet 2022, on dénombre autant de femmes que d’hommes âgés de 65 ans et plus.



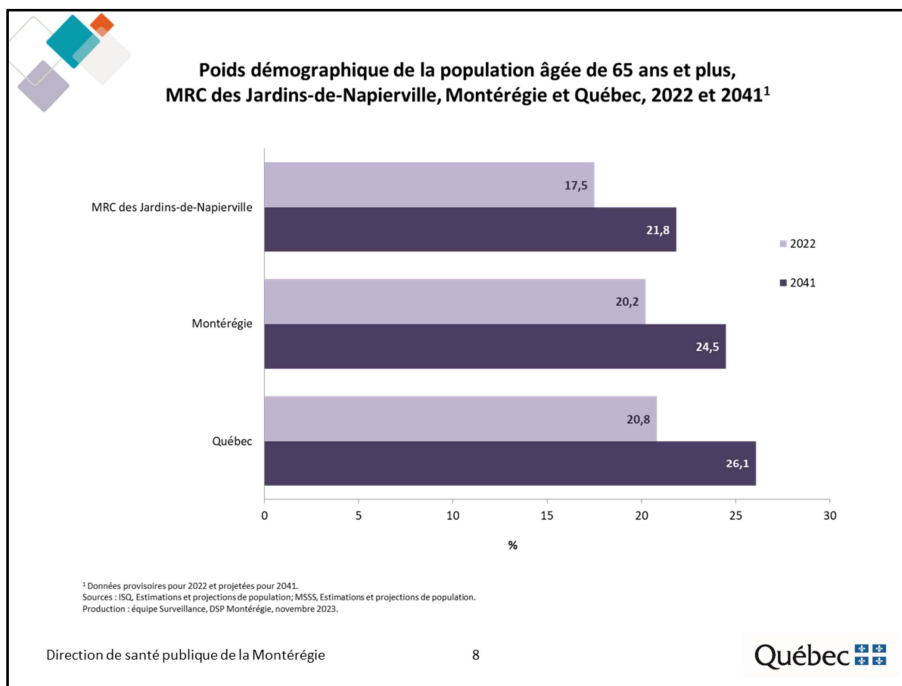
**Population âgée de 65 ans et plus et taux d'accroissement, MRC des Jardins-de-Napierville et ses municipalités, Montérégie et Québec, 2022<sup>1</sup> et 2041<sup>2</sup>**

	Population de 65 ans et + (N)		Taux d'accroissement (%)
	2022 <sup>1</sup>	2041 <sup>2</sup>	2022-2041
Saint-Bernard-de-Lacolle	325	449	38,2
Hemmingford, ville	199	233	17,1
Hemmingford, canton	506	650	28,5
Sainte-Clotilde	366	785	114,5
Saint-Patrice-de-Sherrington	477	826	73,2
Napierville	707	1 056	49,4
Saint-Cyprien-de-Napierville	357	506	41,7
Saint-Jacques-le-Mineur	295	487	65,1
Saint-Édouard	252	312	23,8
Saint-Michel	503	1 003	99,4
Saint-Rémi	1 734	2 434	40,4
<b>MRC des Jardins-de-Napierville</b>	<b>5 721</b>	<b>8 738</b>	<b>52,7</b>
<b>Montérégie</b>	<b>296 790</b>	<b>423 641</b>	<b>42,7</b>
<b>Québec</b>	<b>1 810 221</b>	<b>2 475 070</b>	<b>36,7</b>

<sup>1</sup> Données provisoires.  
<sup>2</sup> Données projetées.  
Sources : ISQ, Estimations de population, MSSS, Projections de population.  
Production : équipe Surveillance, DSP Montérégie, novembre 2023.

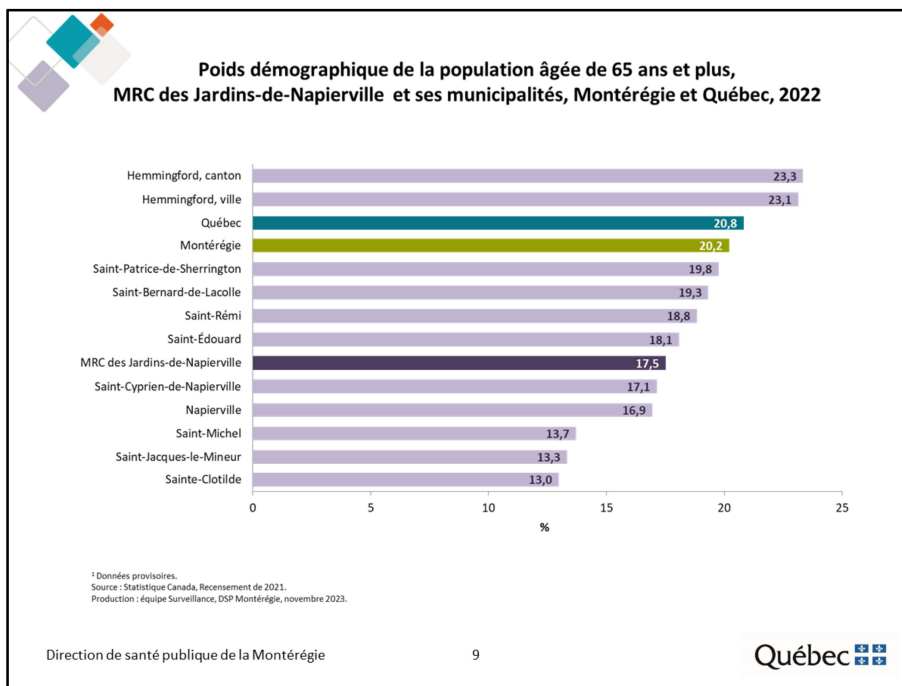
Direction de santé publique de la Montérégie 7 Québec 

Au 1<sup>er</sup> juillet 2022, 5 721 personnes âgées de 65 ans et plus résident dans la MRC des Jardins-de-Napierville. Selon les dernières projections de l'ISQ, la population âgée de 65 ans et plus devrait s'accroître de 52,7 % d'ici 2041, soit un taux d'accroissement supérieur à ceux observés en Montérégie et au Québec.

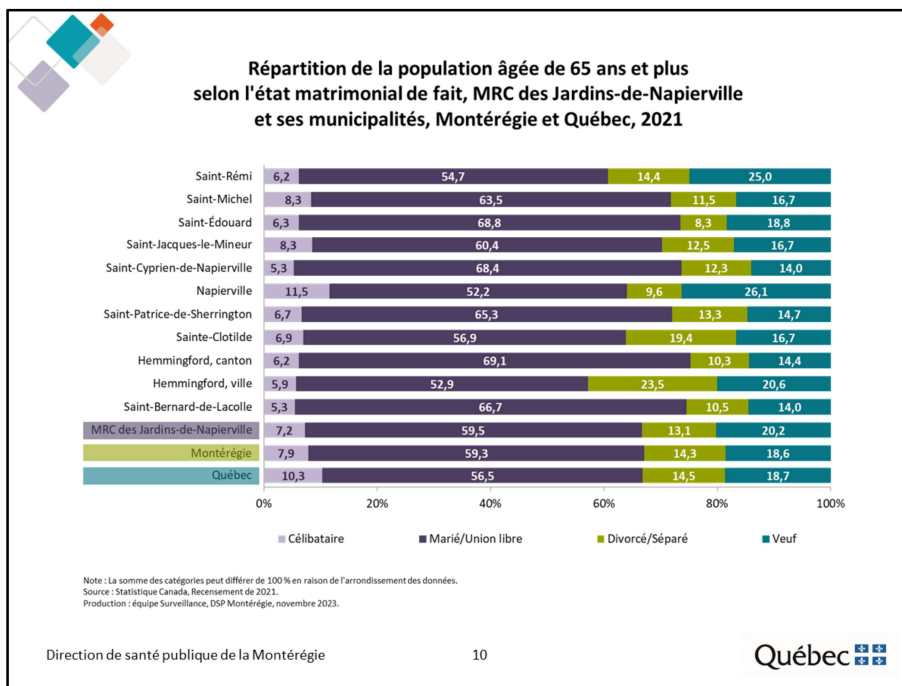


Au 1<sup>er</sup> juillet 2022, 17,5 % de la population de MRC des Jardins-de-Napierville est âgée de 65 ans et plus. La population de MRC est donc plus jeune que celles de la Montérégie (20,2 %) et du Québec (20,8 %).





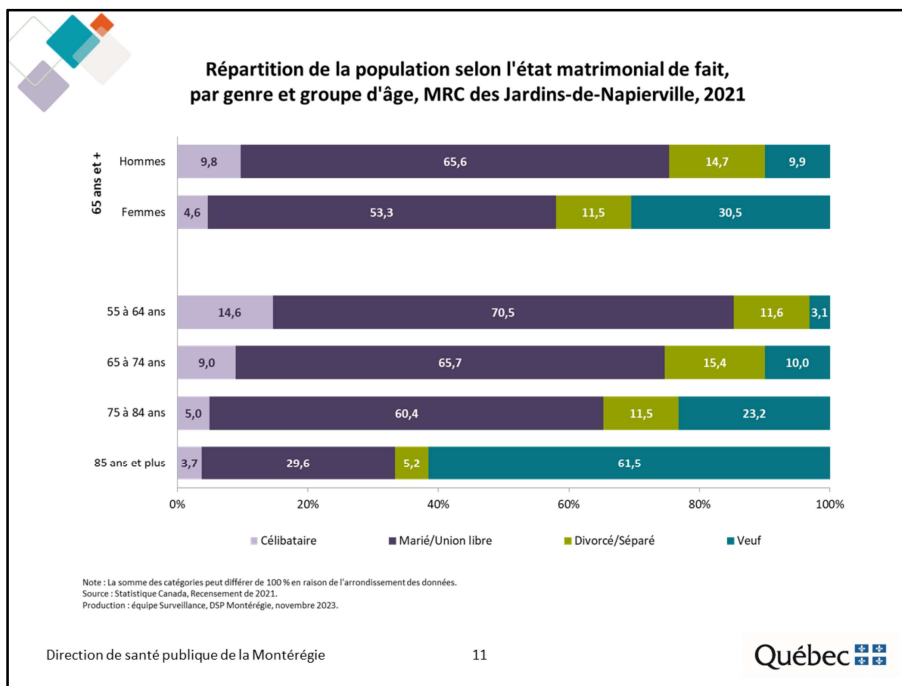
Les populations de Hemmingford (canton) et Hemmingford (ville) sont les plus âgées de la MRC des Jardins-de-Napierville. Dans ces municipalités, 23 % de la population est âgée de 65 ans et plus. À l’opposé, à Saint-Jacques-le-Mineur et Sainte-Clotilde, seulement 13 % de la population est âgée de 65 ans et plus.



Selon le Recensement de 2022, dans la MRC des Jardins-de-Napierville :

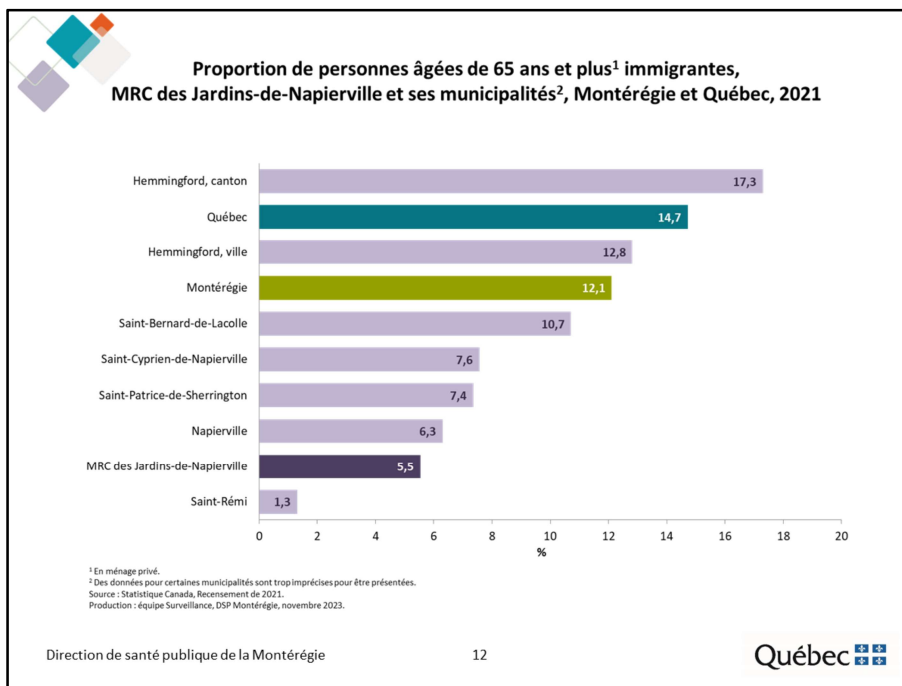
- 59,5 % des personnes âgées sont en couple;
- 20,2 % sont veuves;
- 13,1 % sont divorcées ou séparées;
- 7,2 % sont célibataires.

Les municipalités de Hemmingford (canton) et Saint-Édouard se distinguent avec les proportions les plus élevées de personnes âgées vivant en couple. À l'opposé, Napierville affiche la plus faible proportion de personnes âgées vivant en couple.

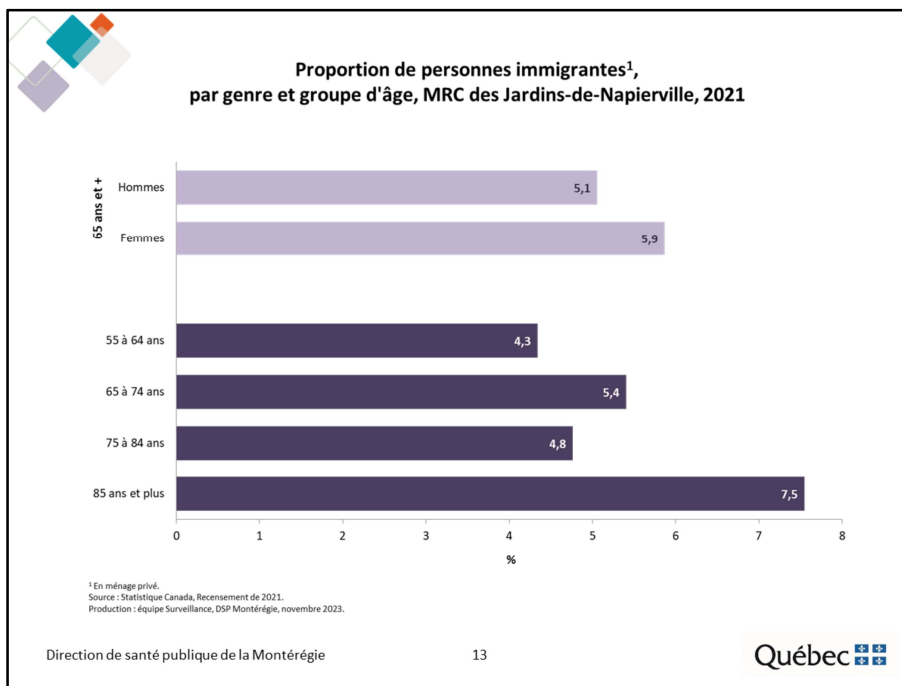


La répartition de la population âgée de 65 ans et plus selon l'état matrimonial de fait varie grandement selon le sexe. Dans la MRC des Jardins-de-Napierville, la proportion de veuves est trois fois plus élevée que la proportion de veufs. Les femmes ayant une meilleure espérance de vie que les hommes, la probabilité de vivre le veuvage est nettement plus élevée chez les femmes que chez les hommes. De plus, les femmes sont moins susceptibles que les hommes de former une deuxième union après le veuvage.

La répartition de la population âgée de 55 ans et plus selon l'état matrimonial de fait varie aussi selon l'âge. Plus on avance en âge, plus la proportion de personnes vivant en couple diminue et plus la proportion de personnes veuves augmente.

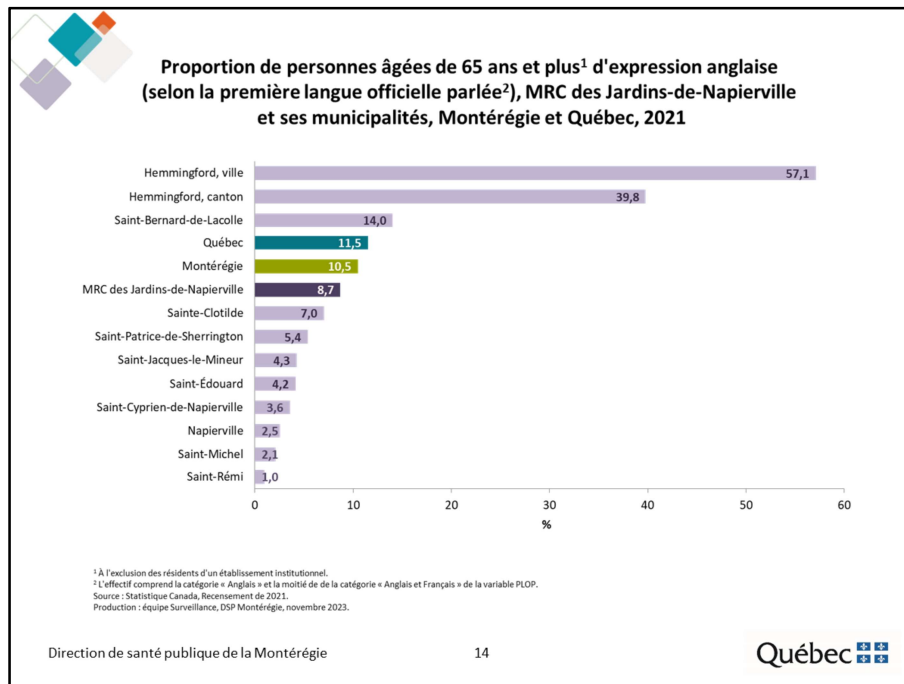


Selon le Recensement de 2021, dans la MRC des Jardins-de-Napierville, 5,5 % des personnes âgées sont nées à l'extérieur du Canada. Cette proportion est nettement inférieure à celles observées dans en Montérégie (12,1 %) et au Québec (14,7 %).



Dans la MRC des Jardins-de-Napierville, toutes proportions gardées, on dénombre légèrement plus de personnes immigrantes chez les femmes de 65 ans et plus que chez les femmes du même âge (5,9 c. 5,1%).

La proportion d'immigrants s'accroît avec l'âge, passant de 4,3 % chez les 55 à 64 ans à 7,5 % chez les 85 ans et plus.

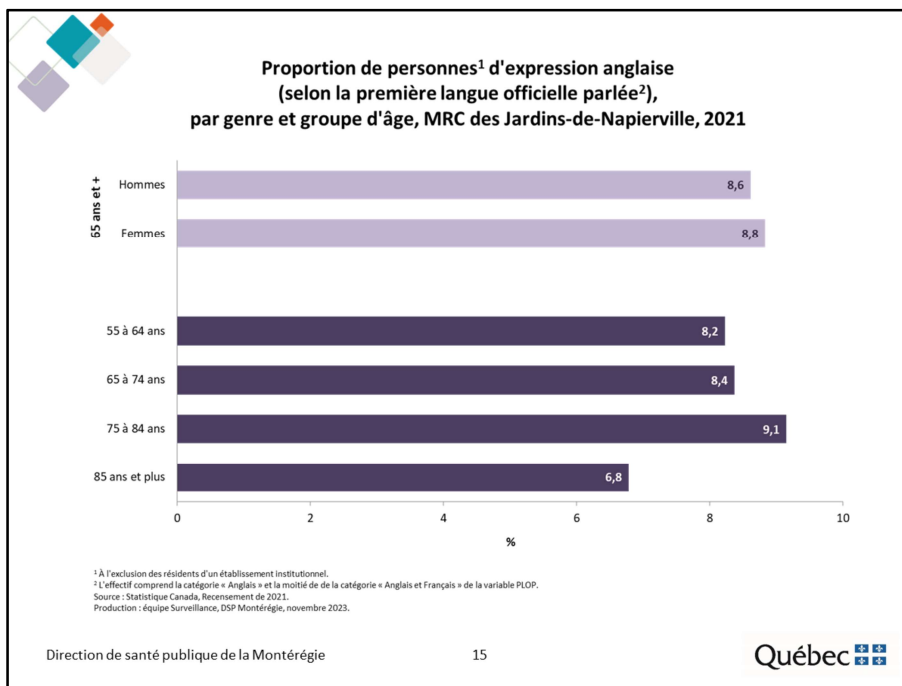


La première langue officielle parlée est l'indicateur qui permet d'identifier, le plus justement possible, la population susceptible de vouloir être desservie en anglais.

Elle permet donc d'estimer la taille et l'importance relative de la communauté d'expression anglaise sur un territoire donné.

Selon le Recensement de 2021, dans la MRC des Jardins-de-Napierville, les personnes d'expression anglaise représentent 8,7 % de la population âgée de 65 ans et plus. Cette proportion est inférieure à celles observées en Montérégie (10,5 %) et au Québec (11,5 %).

Les municipalités de Hemmingford (canton) et Hemmingford (ville) se distinguent avec les proportions les plus élevées de personnes âgées d'expression anglaise.



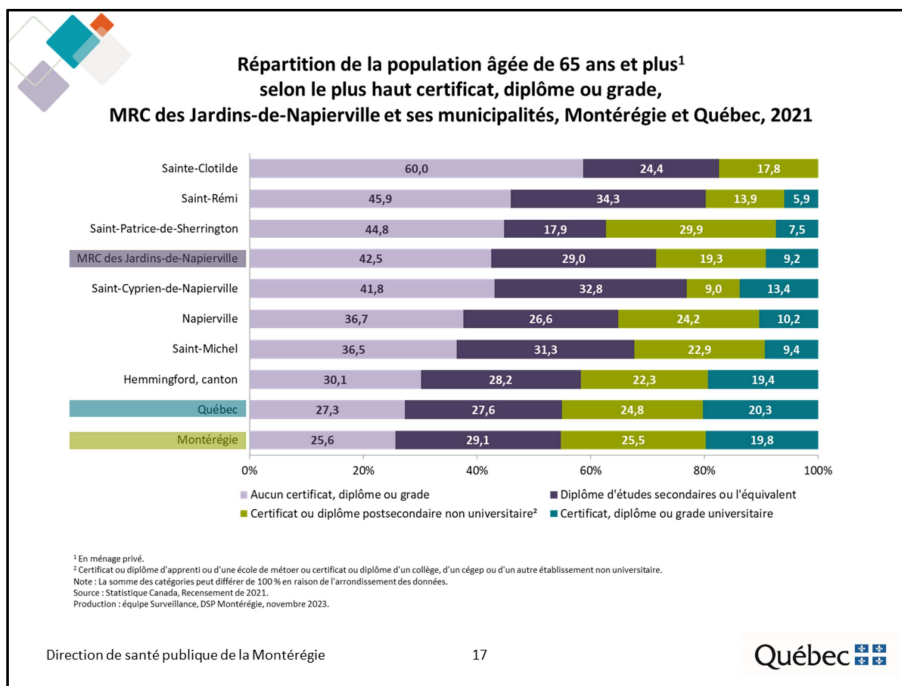
Dans la MRC des Jardins-de-Napierville, toutes proportions gardées, on dénombre autant de personnes d'expression anglaise chez les hommes de 65 ans et plus que chez les femmes du même âge (8,6 c. 8,8 %).

La proportion de personnes d'expression anglaise est plus élevée chez les personnes âgées de 75 à 84 ans que chez les autres groupes d'âge.



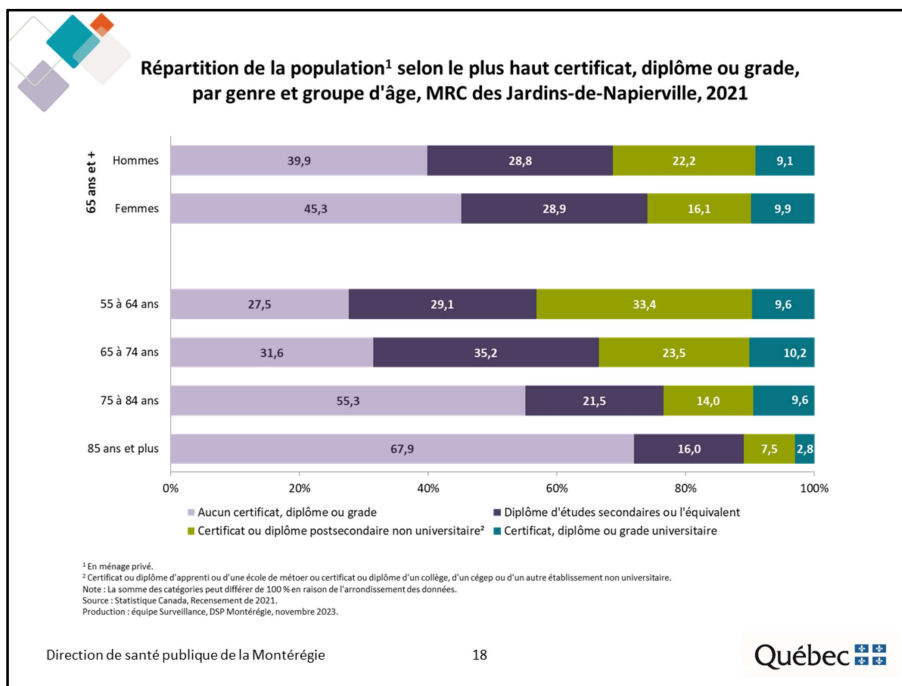
## II. Conditions socioéconomiques





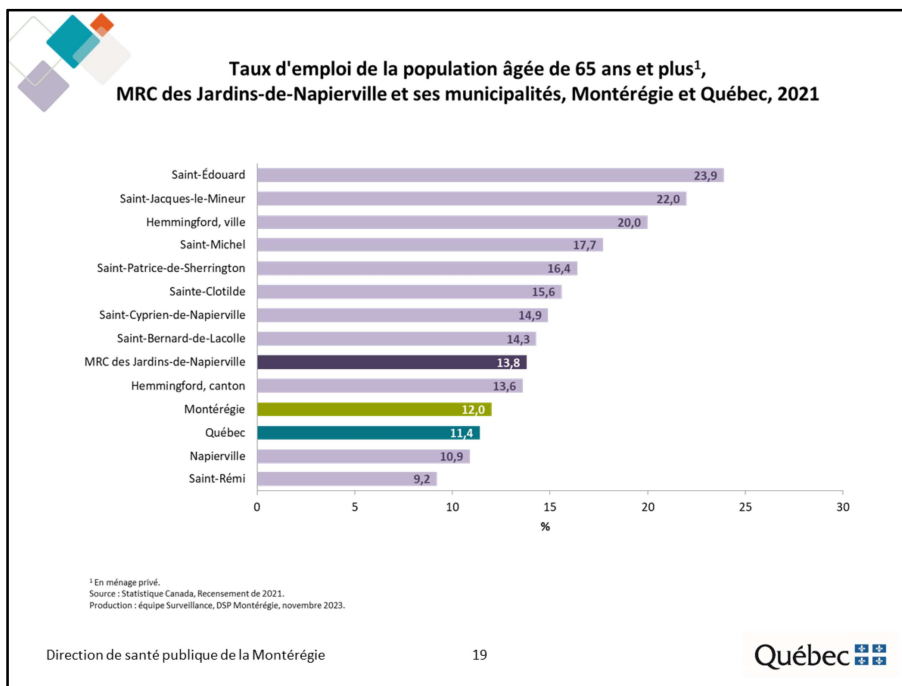
Selon le Recensement de 2021, dans la MRC des Jardins-de-Napierville, près de 43 % de la population âgée de 65 ans et plus n'a aucun certificat, diplôme ou grade. Il s'agit d'une proportion nettement supérieure à celles observées en Montérégie (25,6 %) et au Québec (27,3 %).

Au sein de la MRC, les personnes âgées de Sainte-Clotilde (60,0 %) sont les plus nombreuses, en proportion, à ne pas avoir obtenu de certificat, diplôme ou grade. À l'opposé, près du cinquième des personnes âgées de Hemmingford (canton) ont obtenu un certificat, diplôme ou grade universitaire.



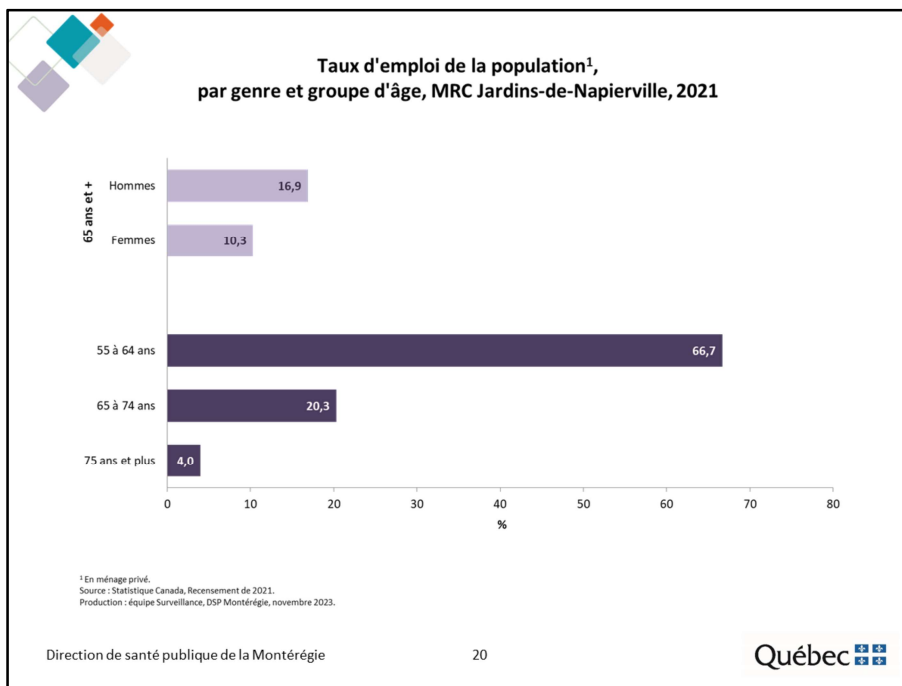
Dans la MRC des Jardins-de-Napierville, la proportion de personnes n'ayant aucun certificat, diplôme ou grade est plus élevée chez les femmes de 65 ans et plus que chez les hommes du même âge (45,3 c. 39,9 %).

Tel qu'en témoignent les données sur les 55 à 64 ans, les prochaines générations de personnes âgées seront nettement plus scolarisées : la proportion de personnes sans diplôme, certificat ou grade est deux fois moins élevée chez les 55 à 64 ans que chez les 85 ans et plus (27,5 c. 67,9 %).



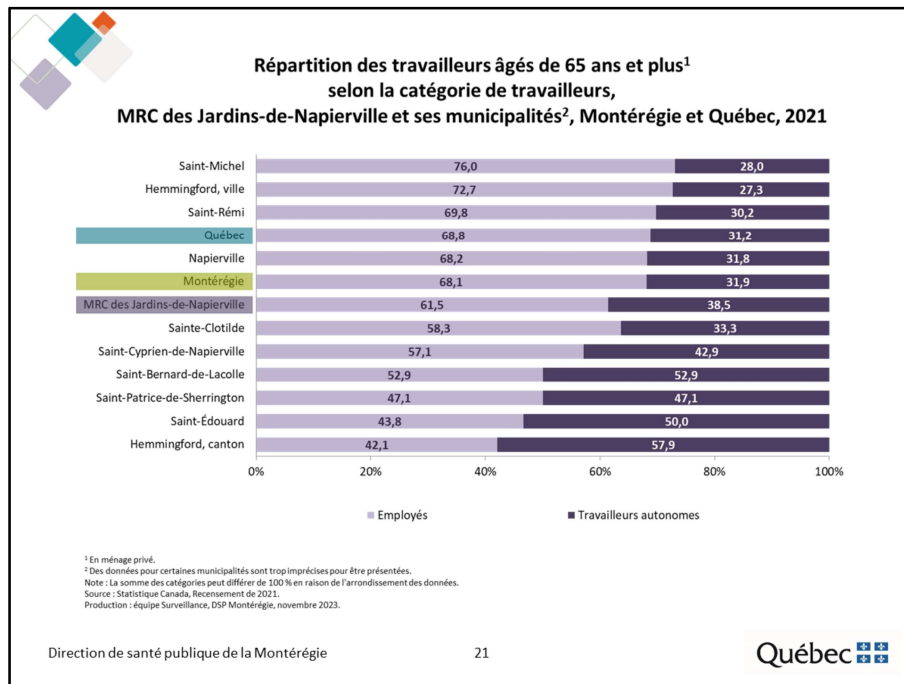
Selon le Recensement de 2021, dans la MRC des Jardins-de-Napierville, 13,8 % des personnes âgées occupent un emploi. Ce taux d'emploi est supérieur à ceux des personnes âgées de la Montérégie (12,0 %) et du Québec (11,4 %). Par ailleurs, le taux d'emploi dépasse les 20 % dans les municipalités de Saint-Jacques-le-Mineur et Saint-Édouard.

Note : Cet indicateur doit être interprété avec prudence considérant les effets de la pandémie sur le marché du travail.



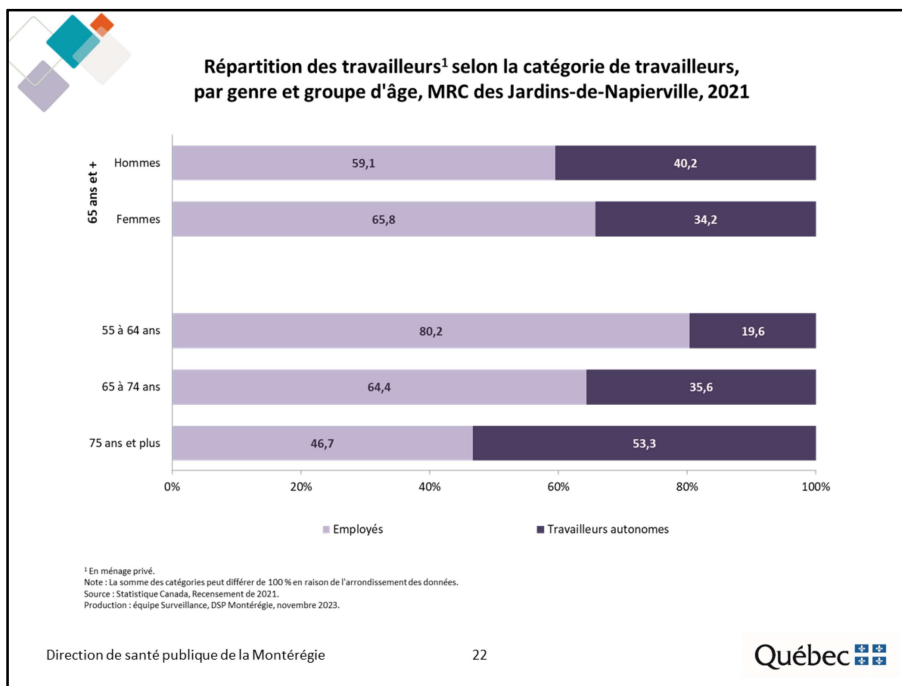
Tel qu'attendu, le taux d'emploi est plus élevé chez les hommes de 65 ans et plus que chez les femmes du même âge (16,9 c. 10,3) et il diminue drastiquement avec l'âge.

Note : Cet indicateur doit être interprété avec prudence considérant les effets de la pandémie sur le marché du travail.



Selon le Recensement de 2021, dans la MRC des Jardins-de-Napierville, près de quatre personnes âgées à l'emploi sur dix (38,5 %) ont déclaré être des travailleurs autonomes. Cette proportion est supérieure à celles observées en Montérégie (31,9 %) et au Québec (31,2 %).

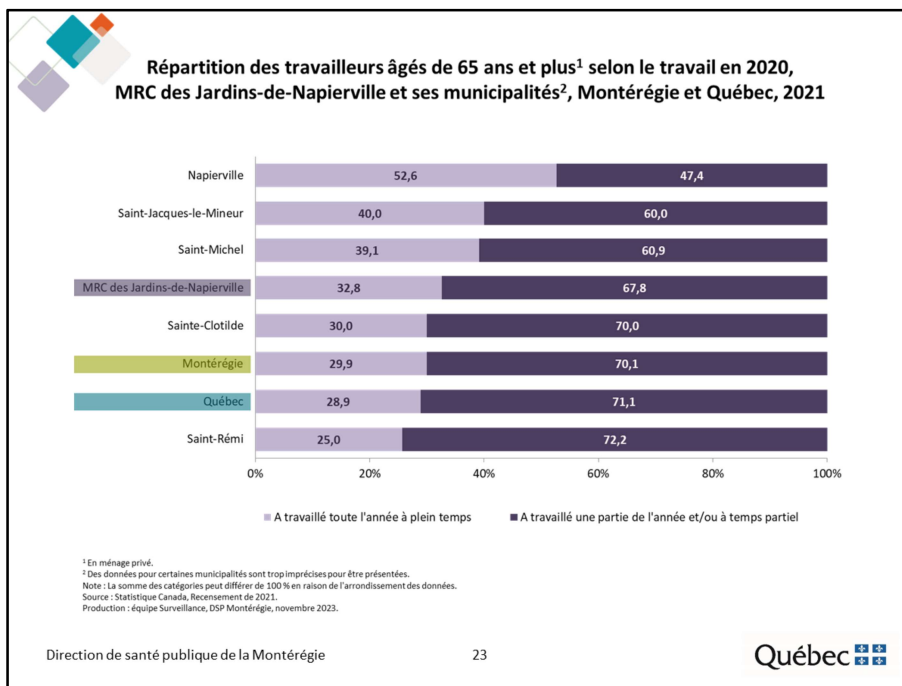
Note : Cet indicateur doit être interprété avec prudence considérant les effets de la pandémie sur le marché du travail.



Dans la MRC des Jardins-de-Napierville, la proportion de travailleurs autonomes est plus élevée chez les hommes de 65 ans et plus que chez les femmes du même âge (40,2 c. 34,2 %).

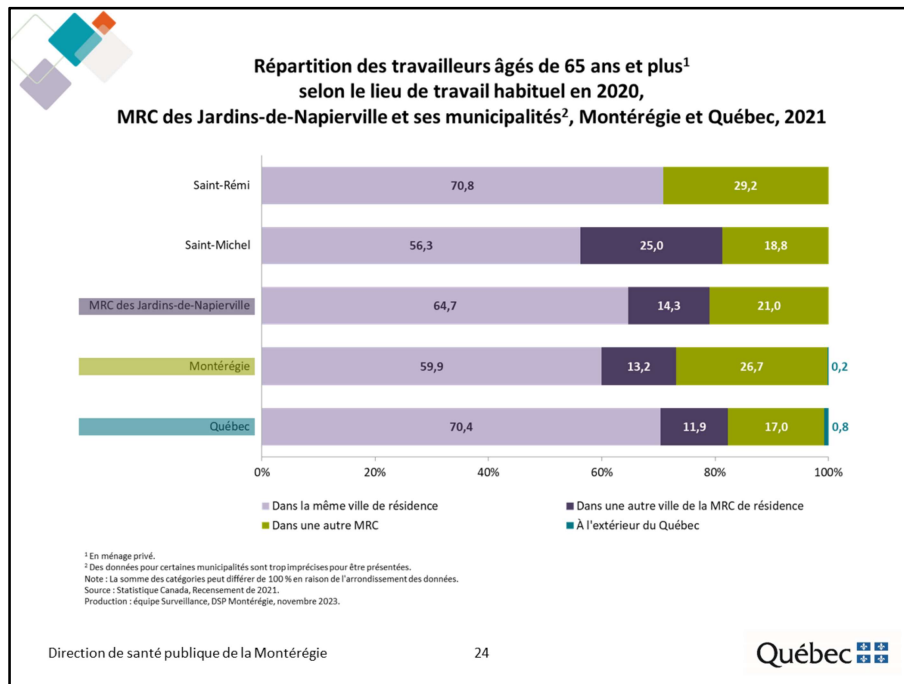
La proportion de travailleurs autonomes augmente avec l'âge, passant de 19,6 % chez les 55 à 64 ans à plus de 53 % chez les 75 ans et plus.

Note : Cet indicateur doit être interprété avec prudence considérant les effets de la pandémie sur le marché du travail.



Selon le Recensement de 2021, dans la MRC des Jardins-de-Napierville, près du tiers (32,8 %) des travailleurs âgés de 65 ans et plus ont déclaré travailler à temps plein. Cette proportion est supérieure à celles observées en Montérégie (29,9 %) et au Québec (28,9 %).

Note : Cet indicateur doit être interprété avec prudence considérant les effets de la pandémie sur le marché du travail.

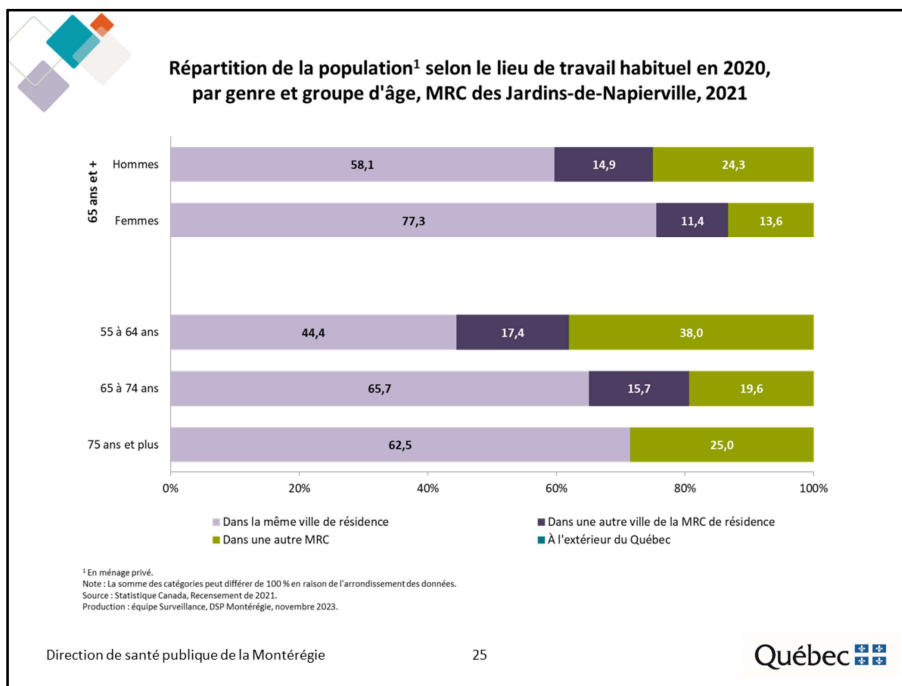


Selon le Recensement de 2021, dans la MRC des Jardins-de-Napierville, près du deux tiers (64,7 %) des travailleurs âgés de 65 ans et plus ont déclaré occuper un emploi dans leur ville de résidence (excluant le travail à domicile), proportion supérieure à celle observée en Montérégie (59,9 %), mais inférieure à celle observée au Québec (70,4 %).

Par ailleurs, les personnes âgées de la MRC des Jardins-de-Napierville sont proportionnellement plus nombreuses à travailler dans une autre ville de la MRC que les personnes âgées de la Montérégie et du Québec.

Note : Cet indicateur doit être interprété avec prudence considérant les effets de la pandémie sur le marché du travail.

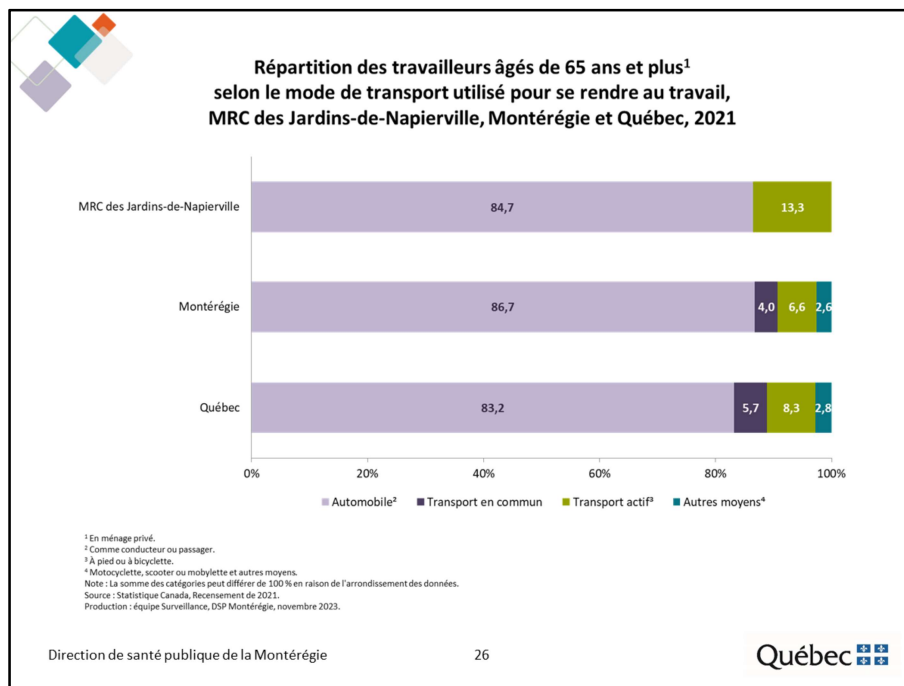




Toutes proportions gardées, dans la MRC des Jardins-de-Napierville, les femmes de 65 ans plus sont plus nombreuses que les hommes du même âge à travailler dans la même ville de résidence (77,3 c. 58,1 %).

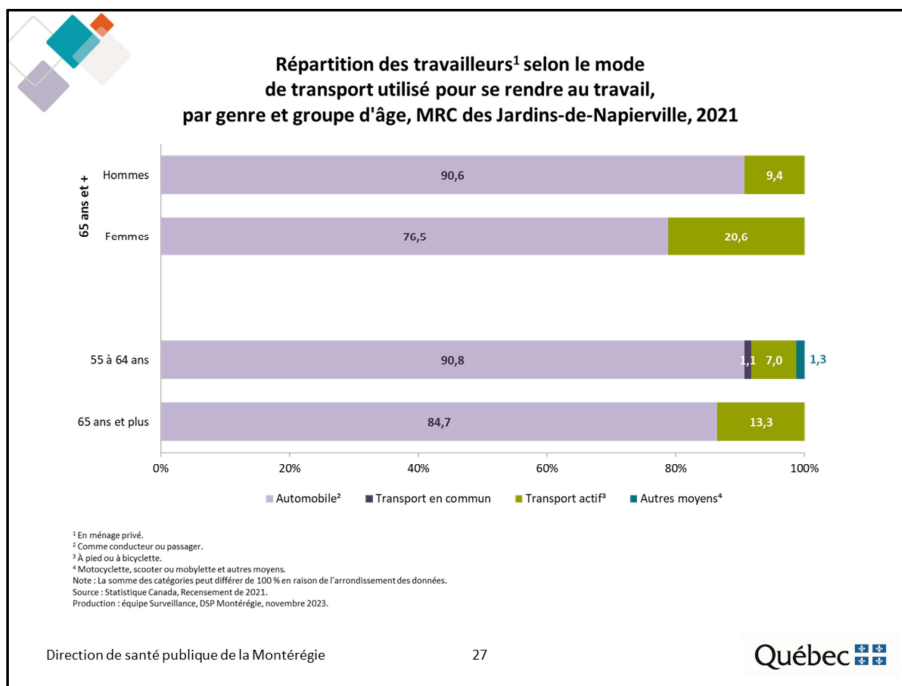
La proportion de personnes âgées qui travaillent dans la même ville de résidence augmente avec l'âge pour se chiffrer à 62,5 % chez les personnes âgées de 75 ans et plus.

Note : Cet indicateur doit être interprété avec prudence considérant les effets de la pandémie sur le marché du travail.



Dans la MRC des Jardins-de-Napierville, près de 84,7 % de la population occupée de 65 ans et plus ayant un lieu de travail habituel utilisent l'automobile (comme conducteur ou passager) pour se rendre au travail. Cette proportion est comparable à celles observées en Montérégie (86,7 %) et au Québec (83,2 %).

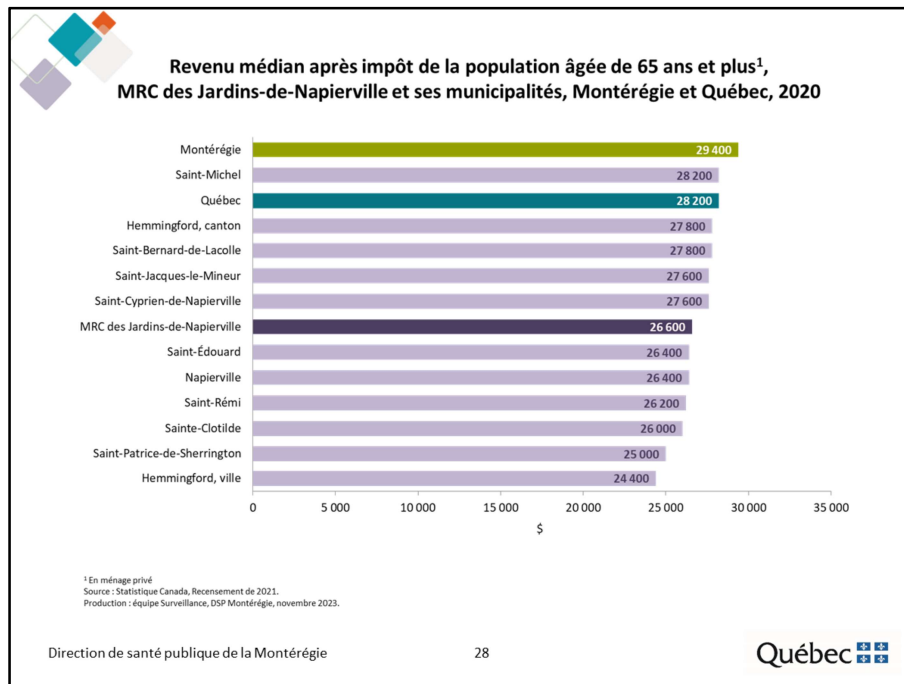
Note : Cet indicateur doit être interprété avec prudence considérant les effets de la pandémie sur le marché du travail.



Dans la MRC des Jardins-de-Napierville, les hommes de 65 ans plus sont plus nombreux que les femmes du même âge à se déplacer en automobile pour se rendre au travail (90,6 c. 76,5 %). À l'inverse, les femmes de 65 ans et plus sont proportionnellement plus nombreuses que les hommes du même âge à se déplacer en transport actif pour se rendre au travail (20,6 c. 9,4 %).

La proportion de personnes âgées qui se déplacent en transport actif augmente avec l'âge pour se chiffrer à 13,3 % chez les personnes âgées de 65 ans et plus.

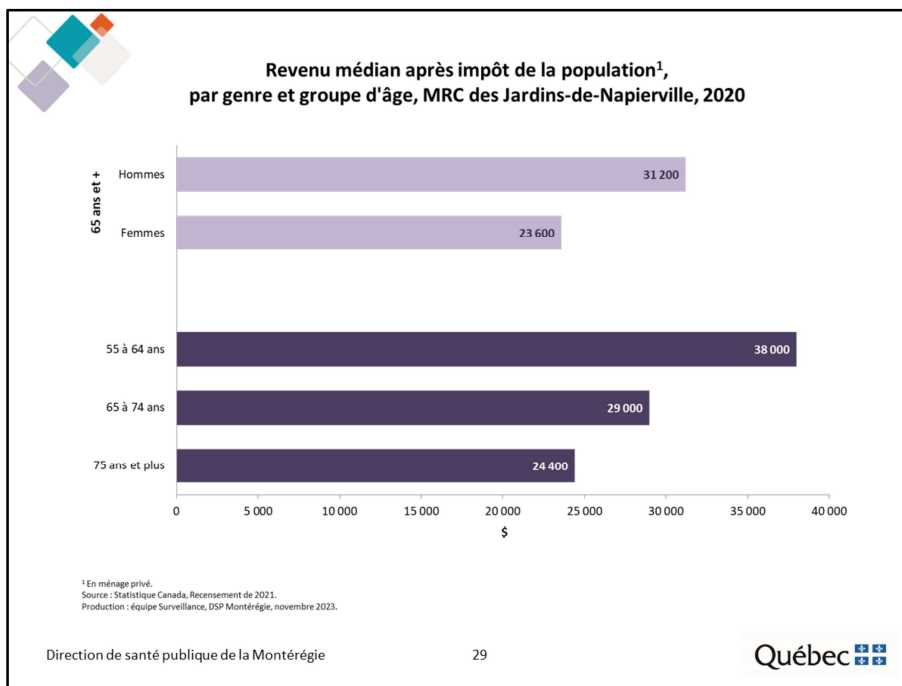
Note : Cet indicateur doit être interprété avec prudence considérant les effets de la pandémie sur le marché du travail.



Selon le Recensement de 2021, le revenu médian après impôts des personnes âgées de la MRC des Jardins-de-Napierville se chiffre à 26 600 \$ en 2020, soit un revenu inférieur à ceux des personnes âgées de la Montérégie (29 400 \$) et du Québec (28 200 \$).

Le revenu médian des personnes âgées dépasse 28 000 \$ à Saint-Michel, alors qu'il est sous la barre des 25 000 \$ à Hemmingford (ville).

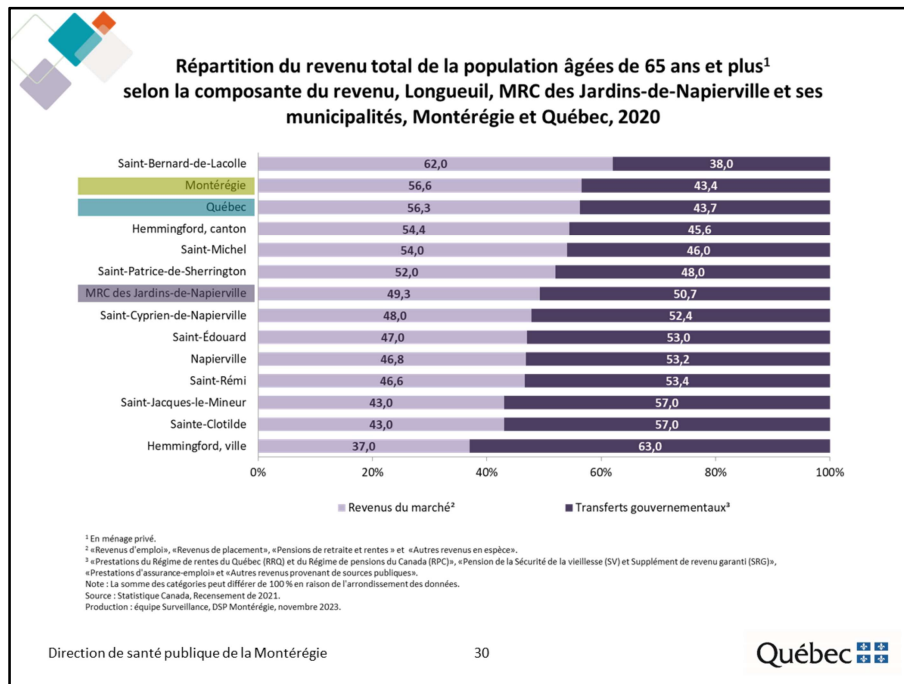
Note : Cet indicateur doit être interprété avec prudence considérant les effets de la pandémie sur le marché du travail et les différentes mesures d'aide financière offertes par le gouvernement.



Dans la MRC des Jardins-de-Napierville, le revenu médian après impôts des hommes de 65 ans et plus est nettement supérieur à celui des femmes du même âge (31 200 c. 23 600 \$).

Le revenu médian après impôts diminue au fil des âges, passant de 38 000 \$ chez les 55 à 64 ans à 24 400 \$ chez les 75 ans et plus.

Note : Cet indicateur doit être interprété avec prudence considérant les effets de la pandémie sur le marché du travail et les différentes mesures d'aide financière offertes par le gouvernement.

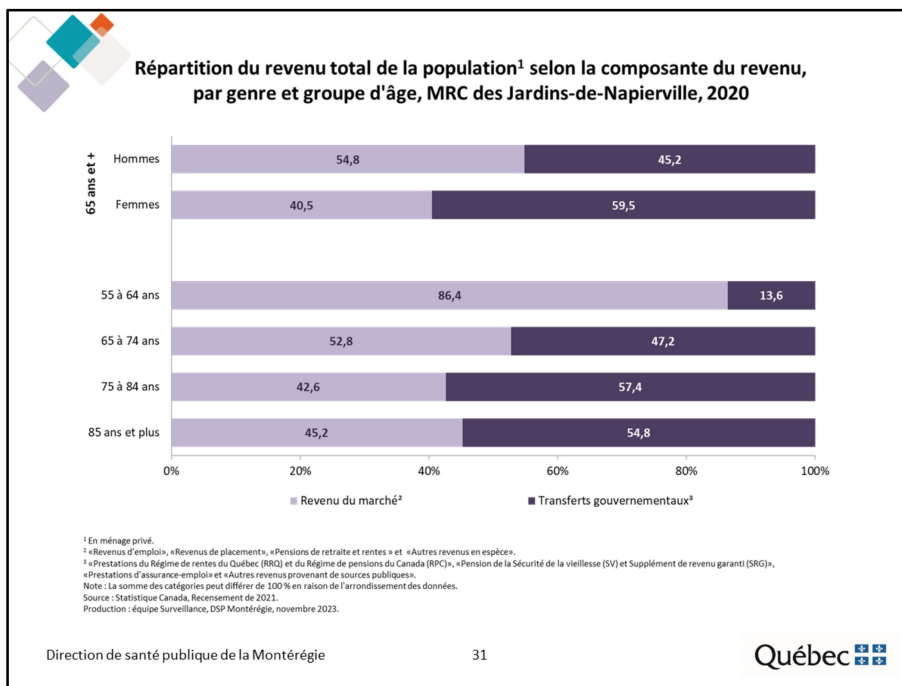


Selon le Recensement de 2021, dans la MRC des Jardins-de-Napierville :

- 49,3 % du revenu total des personnes âgées provient de revenus du marché, catégorie qui comprend les revenus d'emploi, revenus de placements, pensions privées et rentes.
- 50,7 % du revenu total provient des transferts gouvernementaux, catégorie qui comprend la pension de la sécurité de la vieillesse, le supplément de revenu garanti, le régime des rentes du Québec et le régime de pension du Canada.

Comparativement aux personnes âgées de la Montérégie et du Québec, une plus grande part du revenu total des personnes âgées de la MRC provient de transferts gouvernementaux.

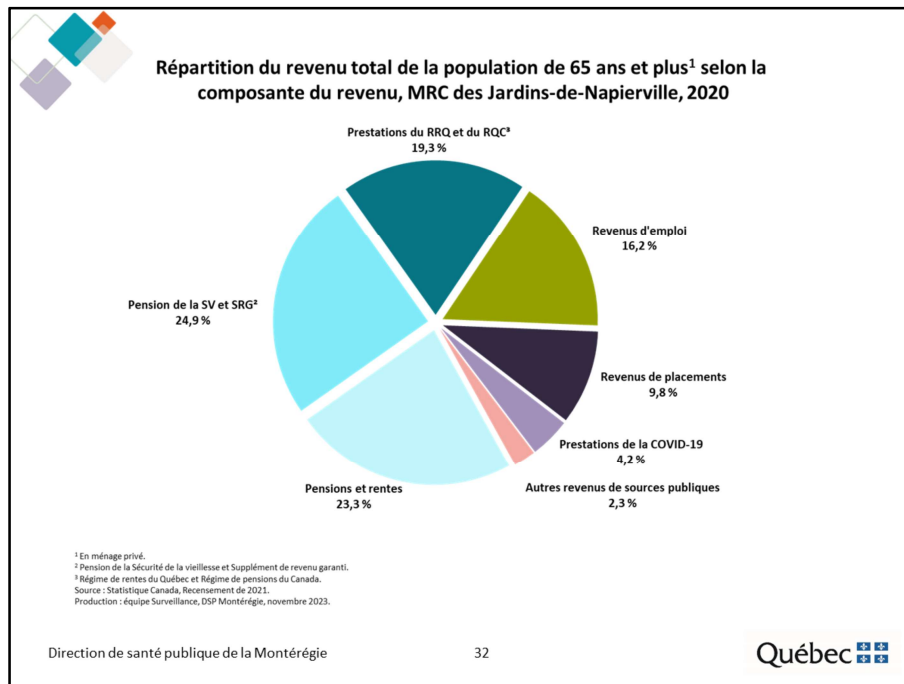
Note : Cet indicateur doit être interprété avec prudence considérant les effets de la pandémie sur le marché du travail et les différentes mesures d'aide financière offertes par le gouvernement.



Dans la MRC des Jardins-de-Napierville, la part du revenu total provenant de transferts gouvernementaux est nettement plus élevée chez les femmes de 65 ans et plus que chez les hommes du même âge (59,5 c. 45,2 %).

La part du revenu total provenant de transferts gouvernementaux augmente au fil des âges, passant de 13,6 % chez les 55 à 64 ans à 54,8 % chez les 85 ans et plus.

Note : Cet indicateur doit être interprété avec prudence considérant les effets de la pandémie sur le marché du travail et les différentes mesures d'aide financière offertes par le gouvernement.

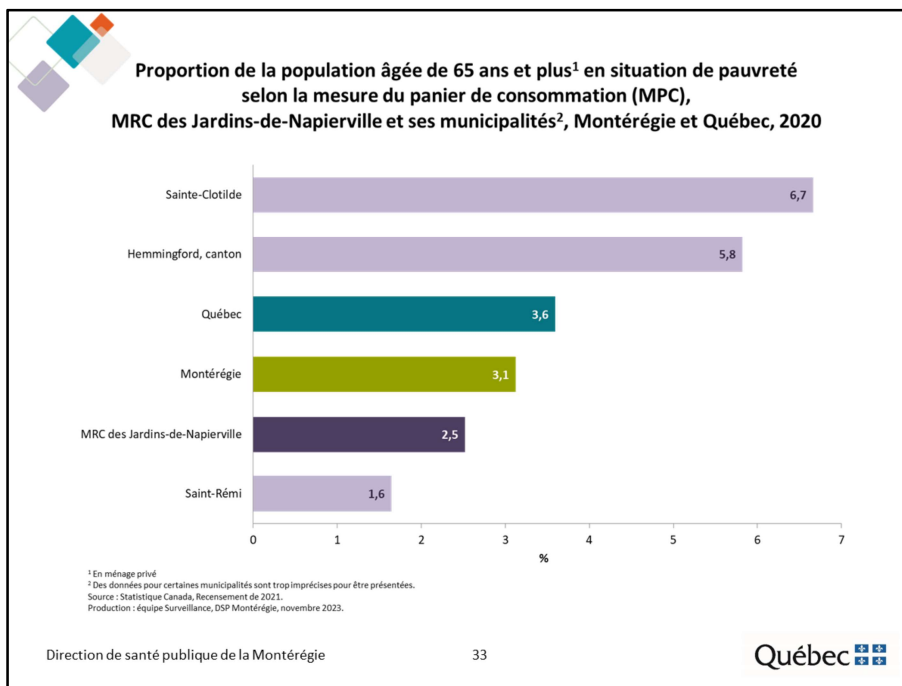


Selon le Recensement de 2021, les principales sources de revenus des personnes âgées de la MRC des Jardins-de-Napierville sont :

- Pension de la Sécurité de vieillesse et Supplément de revenu garanti (24,9 %);
- Pensions de retraite et rentes (23,3 %);
- Prestations du Régime de rentes du Québec et du Régime de pensions du Canada (19,3 %);
- Revenus d'emploi (16,2 %);
- Revenus de placements (9,8 %);
- Prestations de la COVID-19 (4,2 %).

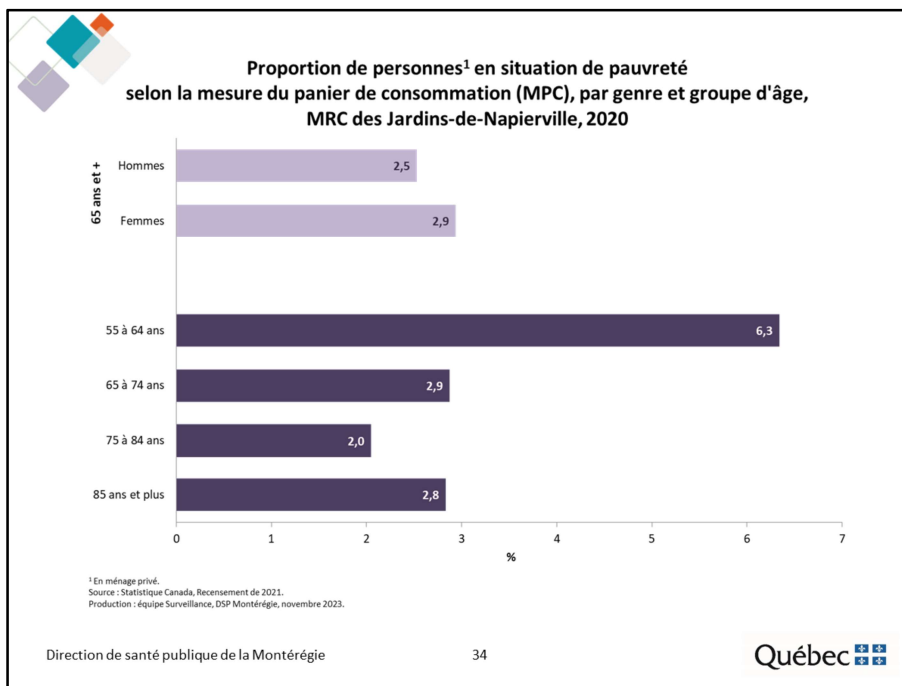
Note : Cet indicateur doit être interprété avec prudence considérant les effets de la pandémie sur le marché du travail et les différentes mesures d'aide financière offertes par le gouvernement.





Selon le Recensement de 2021, dans la MRC des Jardins-de-Napierville, 2,5 % des personnes âgées sont en situation de faible revenu selon la mesure du panier de consommation (MPC). Cette proportion est légèrement inférieure à celles observées en Montérégie (3,1 %) et au Québec (3,6 %).

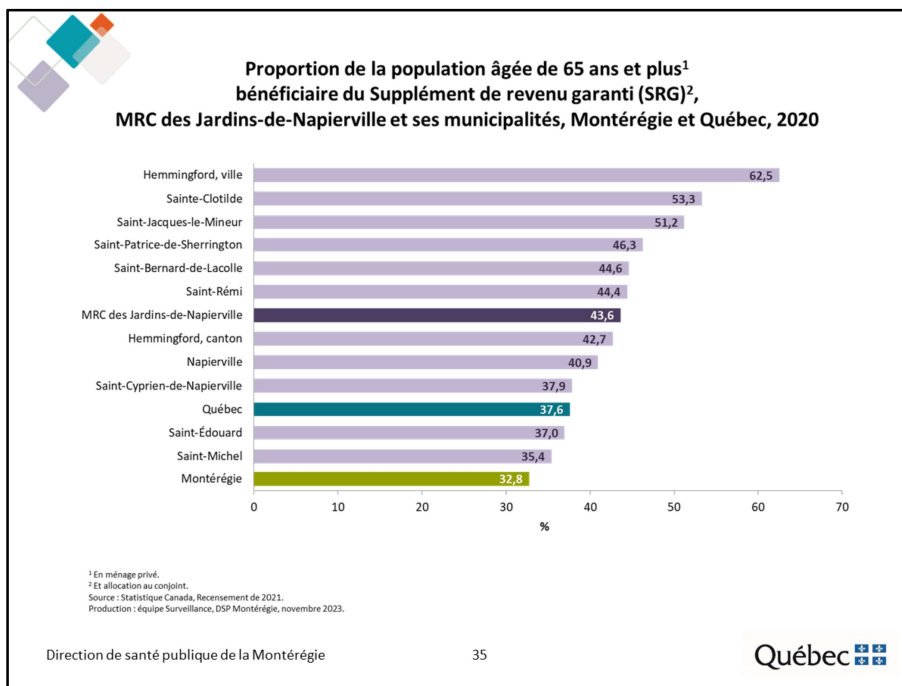
Note : Cet indicateur doit être interprété avec prudence considérant les effets de la pandémie sur le marché du travail et les différentes mesures d'aide financière offertes par le gouvernement.



Dans la MRC des Jardins-de-Napierville, la proportion de personnes âgées en situation de pauvreté est similaire chez les hommes et les femmes.

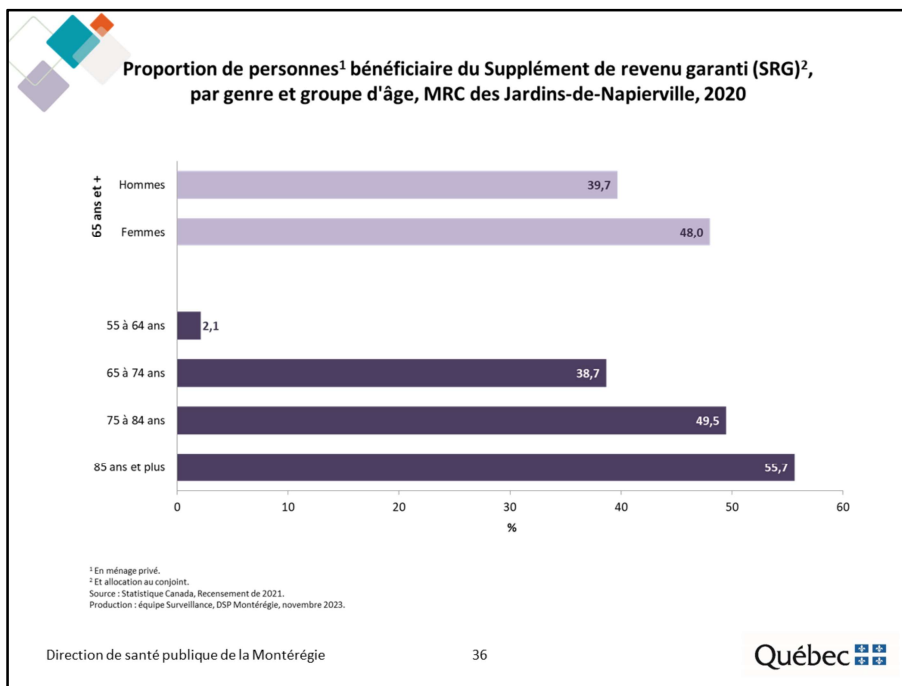
La proportion de personnes âgées en situation de pauvreté est plus élevée chez les personnes âgées de 55 à 64 ans (6,3 %).

Note : Cet indicateur doit être interprété avec prudence considérant les effets de la pandémie sur le marché du travail et les différentes mesures d'aide financière offertes par le gouvernement.



Selon le Recensement de 2021, dans la MRC des Jardins-de-Napierville, plus de quatre personnes âgées de 65 ans et plus sur dix (43,6 %) bénéficient du Supplément de revenu garanti (SRG). Cette proportion est supérieure à celles observées en Montérégie (32,8 %) et au Québec (37,6 %).

À Hemmingford (ville), Sainte-Clotilde et Saint-Jacques-le-Mineur, plus de la moitié des personnes âgées de 65 ans et plus bénéficient du SRG.

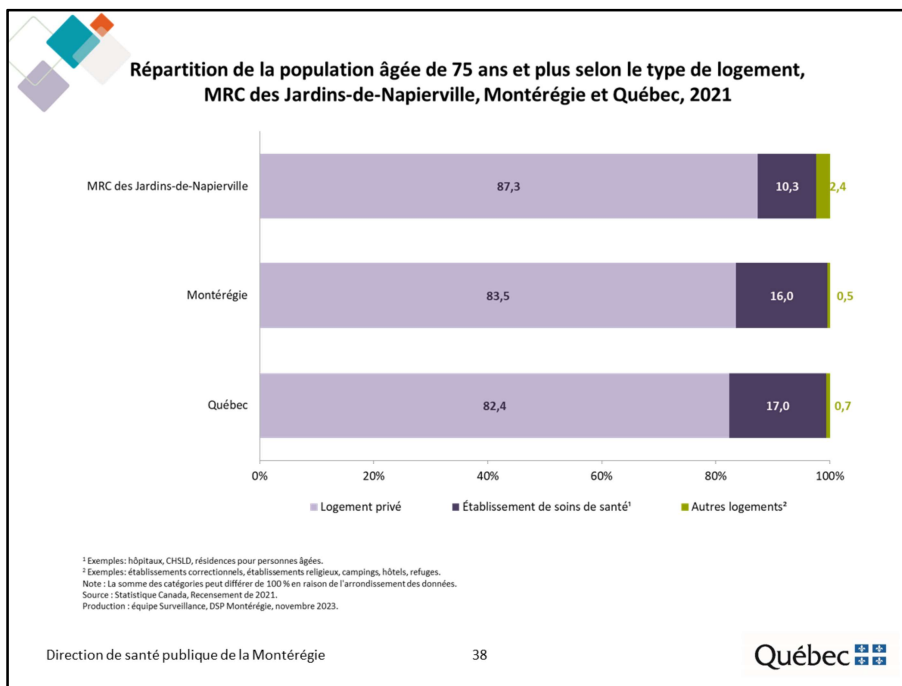


Dans la MRC des Jardins-de-Napierville, la proportion de personnes âgées bénéficiant du Supplément de revenu garanti (SRG) s'avère plus élevée chez les femmes que chez les hommes.

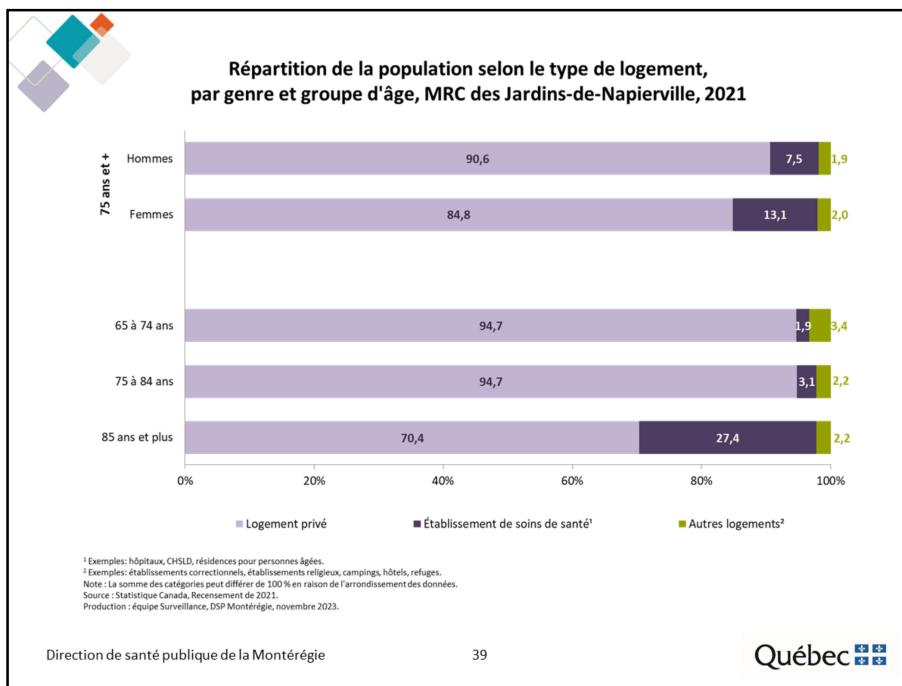
La proportion de personnes âgées bénéficiant de Supplément de revenu garanti (SRG) augmente avec l'âge pour atteindre 55,7 % chez les personnes de 85 ans et plus.



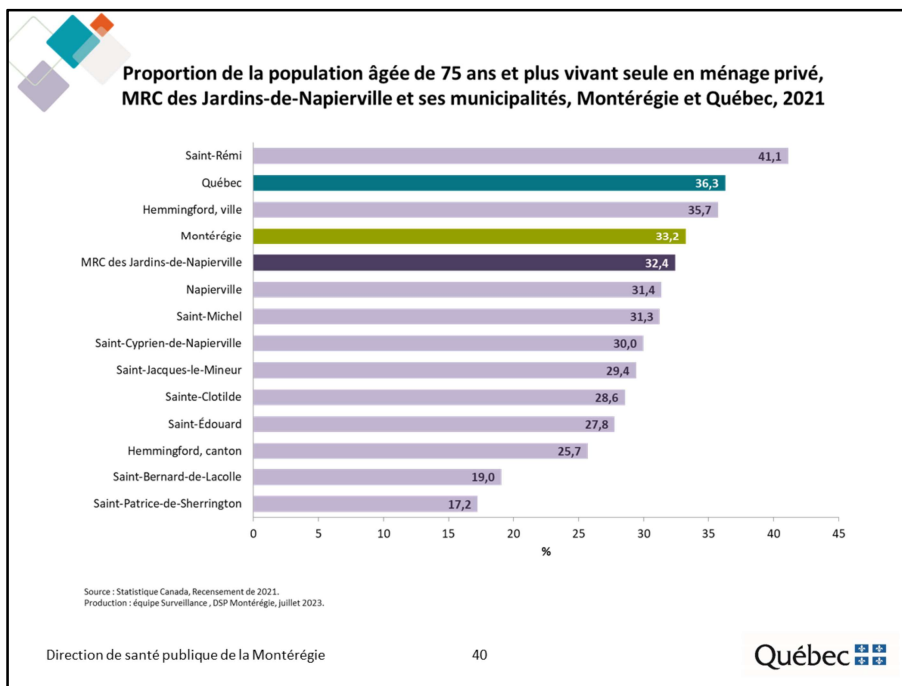
## III. Logement



Selon le Recensement de 2021, dans la MRC des Jardins-de-Napierville, environ une personne âgée de 75 ans et plus sur dix (10,3 %) vit dans un établissement de soins de santé. Cette proportion est inférieure à celles observées en Montérégie (16,0 %) et au Québec (17,0 %).

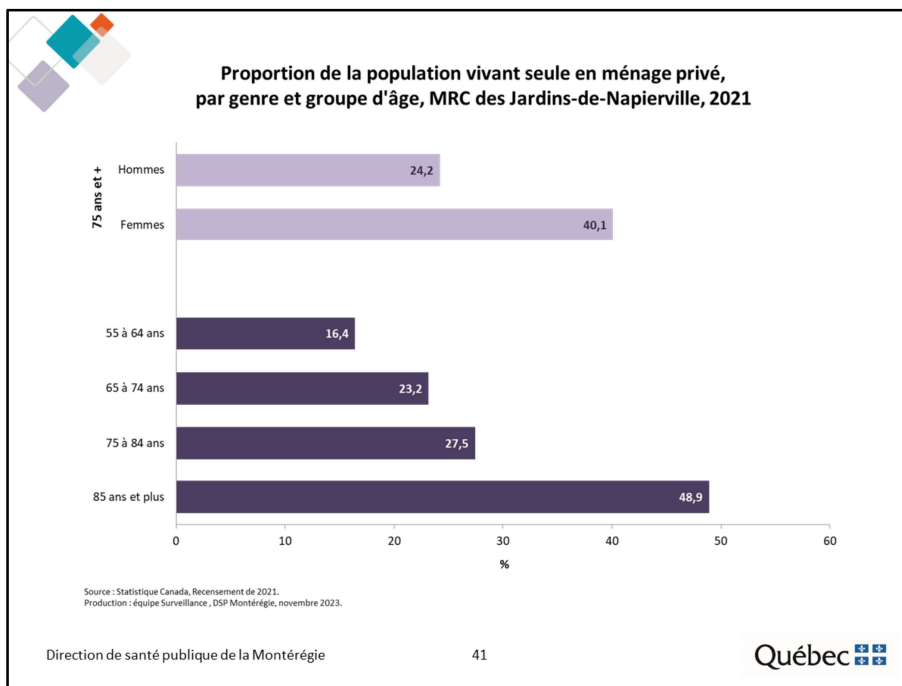


Dans la MRC des Jardins-de-Napierville, les femmes de 75 ans et plus sont près de deux fois plus nombreuses, en proportion, que les hommes du même âge, à vivre dans un établissement de soins de santé (13,1 c. 7,5 %). Par ailleurs, cela concerne près de trois personnes âgées de 85 ans et plus sur dix.



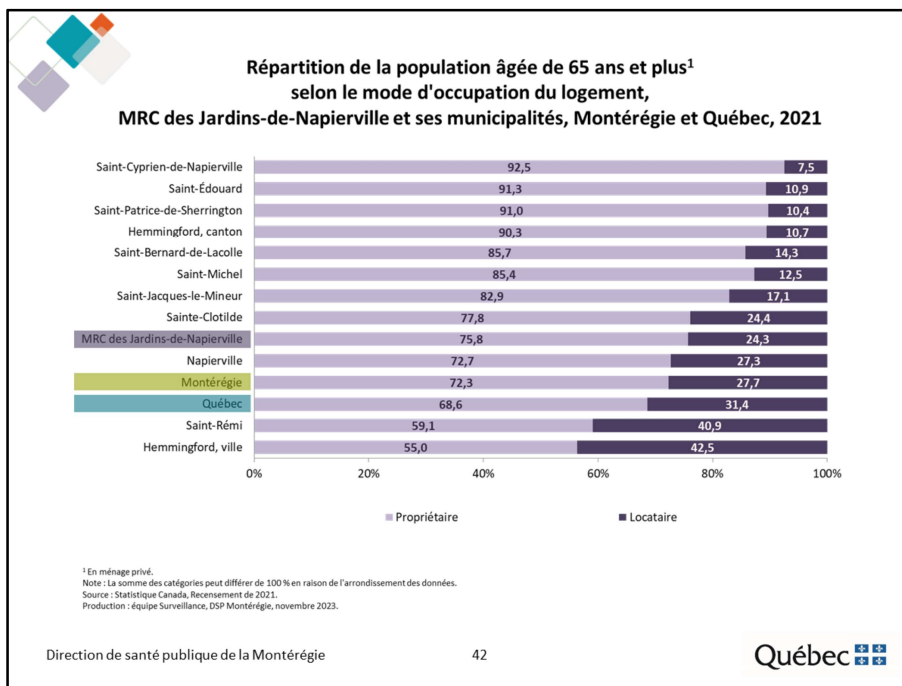
Selon le Recensement de 2021, dans la MRC des Jardins-de-Napierville, plus du tiers (32,4 %) des personnes âgées de 75 ans et plus vivent seules, soit une proportion similaire à celle observée en Montérégie (33,2 %), mais inférieure à celle observée au Québec (36,3 %). À Saint-Rémi, environ quatre personnes âgées de 75 ans et plus sur dix vivent seules à domicile alors qu'à Saint-Bernard-de-Lacolle et Saint-Patrice-de-Sherrington, cela concerne moins de 20 % des personnes âgées de 75 ans et plus.



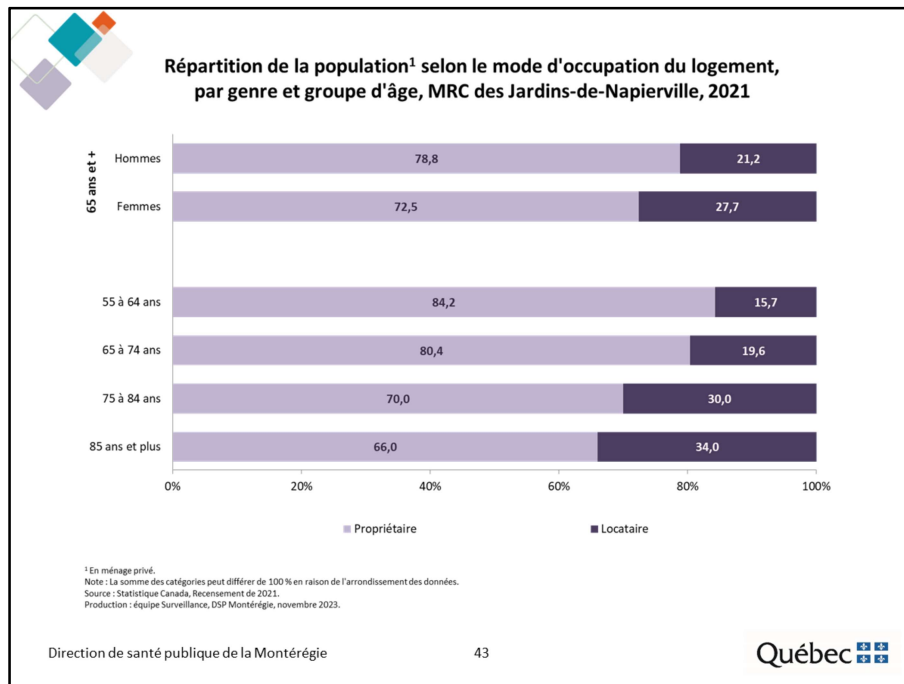


Dans la MRC des Jardins-de-Napierville, les femmes de 75 ans et plus en logement privé sont près de deux fois plus nombreuses, en proportion, à vivre seules que les hommes du même âge (40,1 c. 24,2 %).

Plus on avance en âge, plus la proportion de personnes vivant seules augmente, passant de 16,4 % chez les 55 à 64 ans à 48,9 % chez les 85 ans et plus.

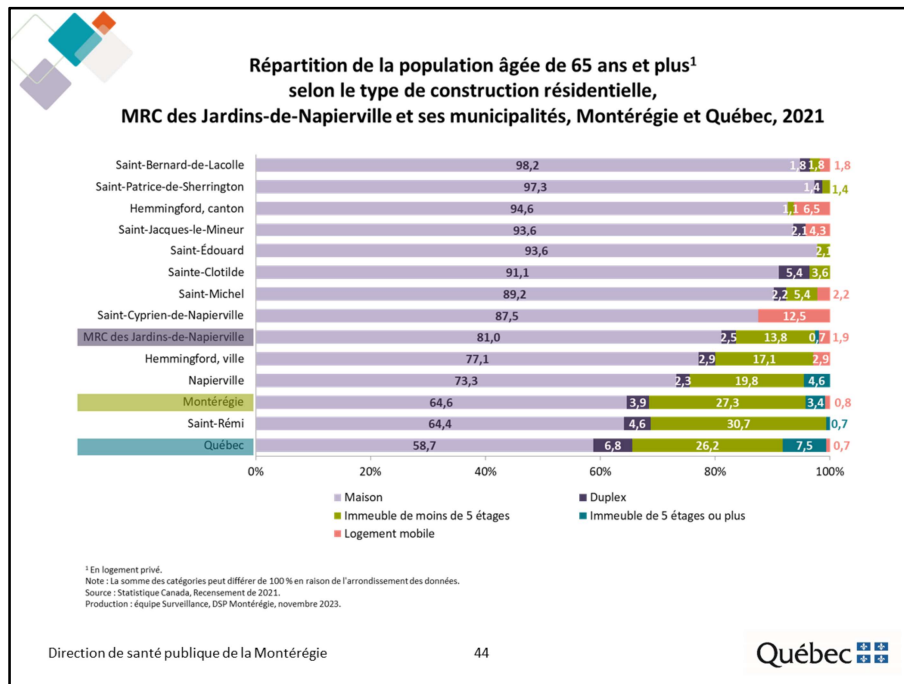


Selon le Recensement de 2021, dans la MRC des Jardins-de-Napierville, plus de sept personnes âgées de 65 ans et plus sur dix (75,8 %) sont propriétaires de leur logement. Cette proportion est supérieure à celles observées en Montérégie (72,3 %) et au Québec (68,6 %). À Saint-Patrice-de-Sherrington, Saint-Édouard, Saint-Cyprien-de-Napierville et Hemmingford (canton), plus de 90 % des personnes âgées sont propriétaires de leur logement alors que cela concerne 55,0 % des personnes âgées de Hemmingford (ville).



Dans la MRC des Jardins-de-Napierville, les hommes de 65 ans et plus sont plus nombreux à être propriétaire de leur logement que les femmes du même âge (78,8 c. 72,5 %).

Plus on avance en âge, plus la proportion de personnes possédant leur logement diminue, passant de 84,2 % chez les 55 à 64 ans à 66,0 % chez les 85 ans et plus.



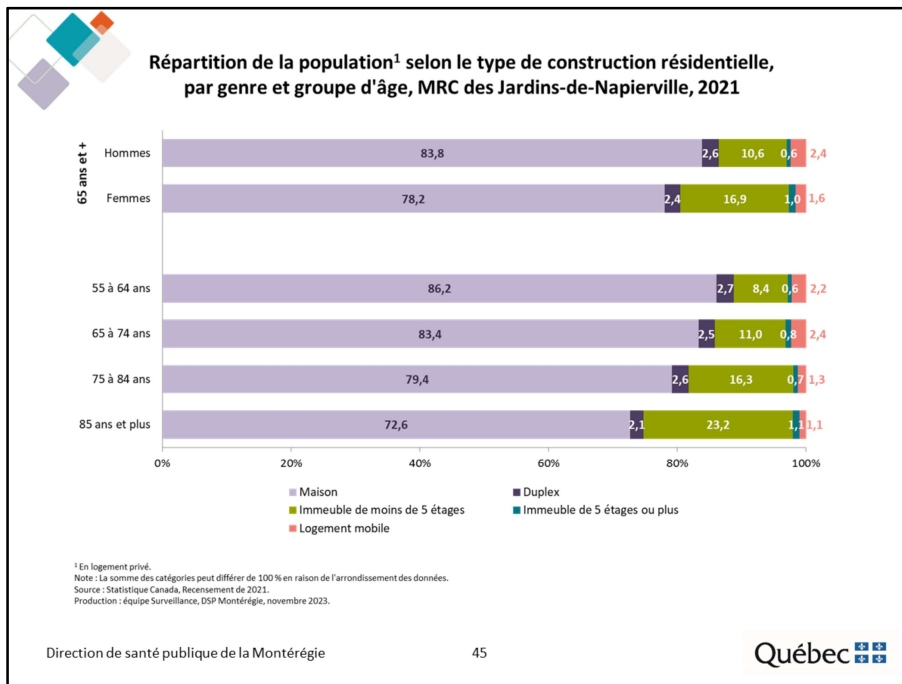
Selon le Recensement de 2021, dans la MRC des Jardins-de-Napierville, parmi les personnes âgées vivant en logement privé :

- 81,0 % résident dans une maison;
- 13,8 % dans un immeuble de moins de 5 étages;
- 2,5 % dans un duplex;
- 1,9 % dans un logement mobile;
- 0,7 % dans un immeuble de 5 étages ou plus;

Dans la MRC des Jardins-de-Napierville, la proportion de personnes âgées vivant dans une maison est supérieure à celles observées en Montérégie (64,6 %) et au Québec (58,7 %).

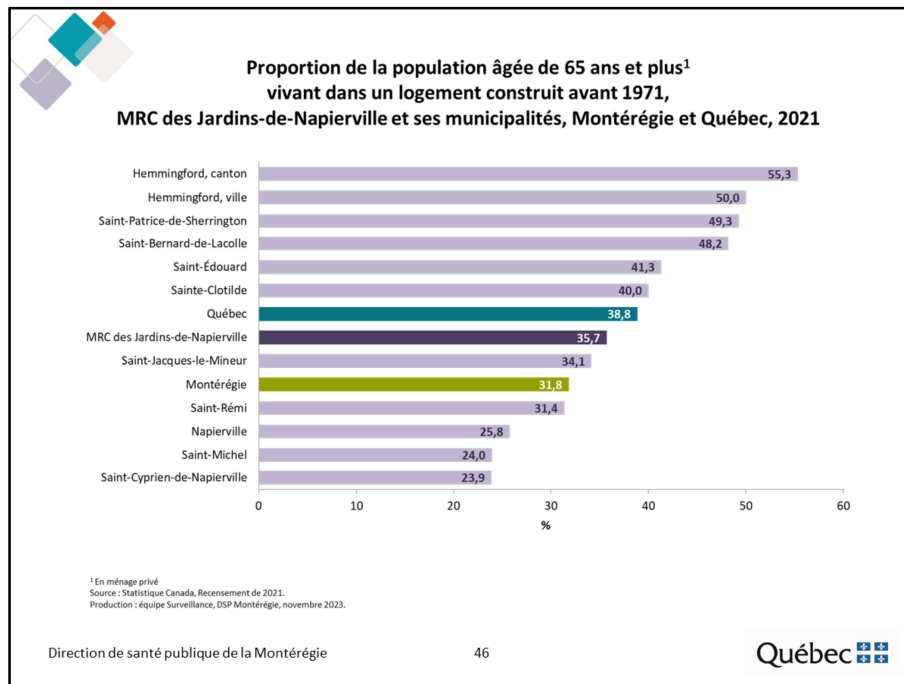
Au sein des municipalités, Hemmingford (ville), Napierville et Saint-Rémi se démarquent avec des proportions élevées de personnes âgées vivant dans un immeuble de moins de 5 étages.

Saint-Cyprien-de-Napierville affiche la proportion la plus élevée de personnes âgées vivant dans un logement mobile (12,5 %).



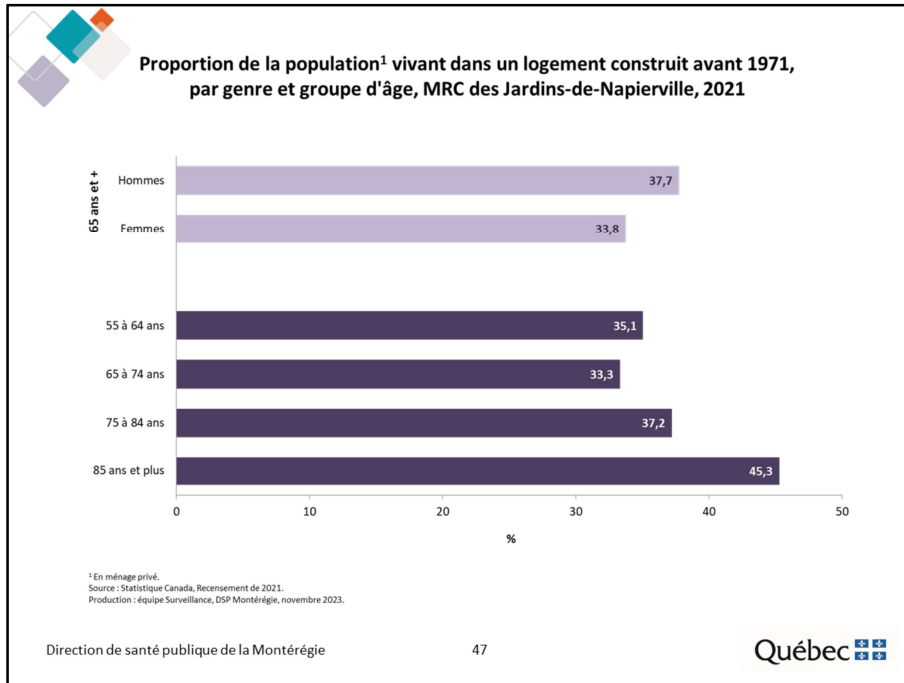
Dans la MRC des Jardins-de-Napierville, les hommes de 65 ans et plus sont plus nombreux, en proportion, que les femmes du même âge, à vivre dans une maison (83,8 c. 78,2 %).

Par ailleurs, la proportion de personnes vivant dans une maison décroît avec l'âge.

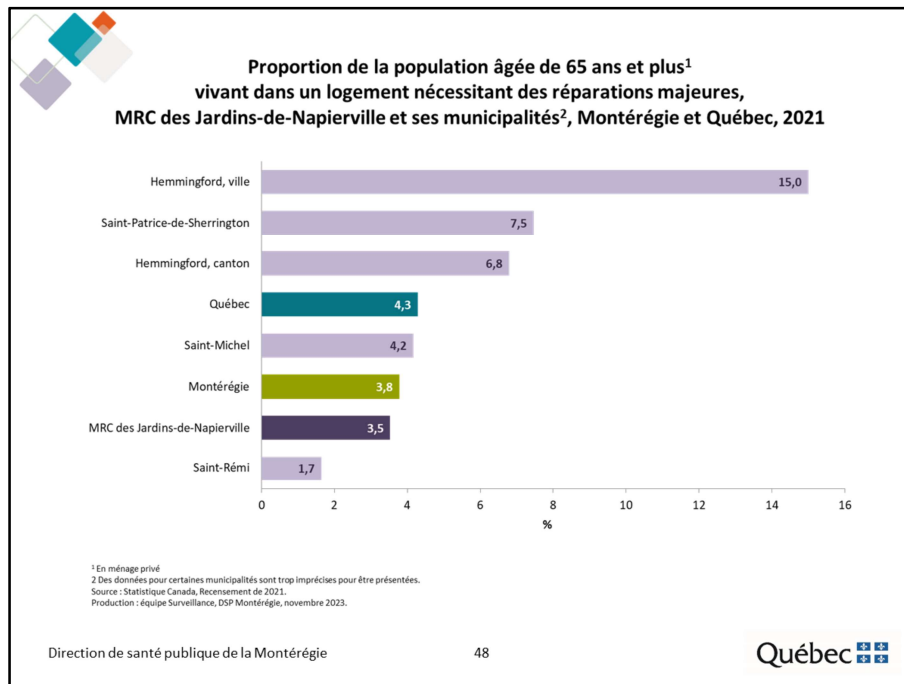


Selon le Recensement de 2021, dans la MRC des Jardins-de-Napierville, plus du tiers des personnes âgées (35,7 %) vivent dans un logement construit avant 1971. Cette proportion est supérieure à celle observée en Montérégie (31,8 %), mais inférieure à celle observée au Québec (38,8 %).

À Hemmingford (ville) et Hemmingford (canton), plus de la moitié des personnes âgées résident dans un vieux logement alors qu'à Saint-Michel et Saint-Cyprien-de-Napierville, cela concerne moins de 25 % des personnes âgées.



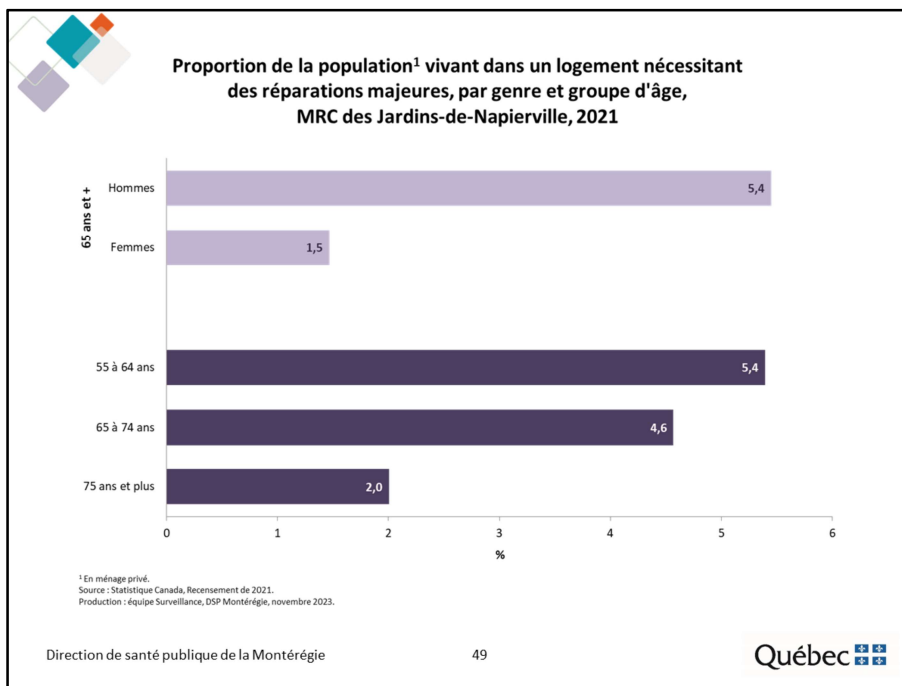
Dans la MRC des Jardins-de-Napierville, plus on avance en âge, plus la proportion de personnes vivant dans un vieux logement augmente.



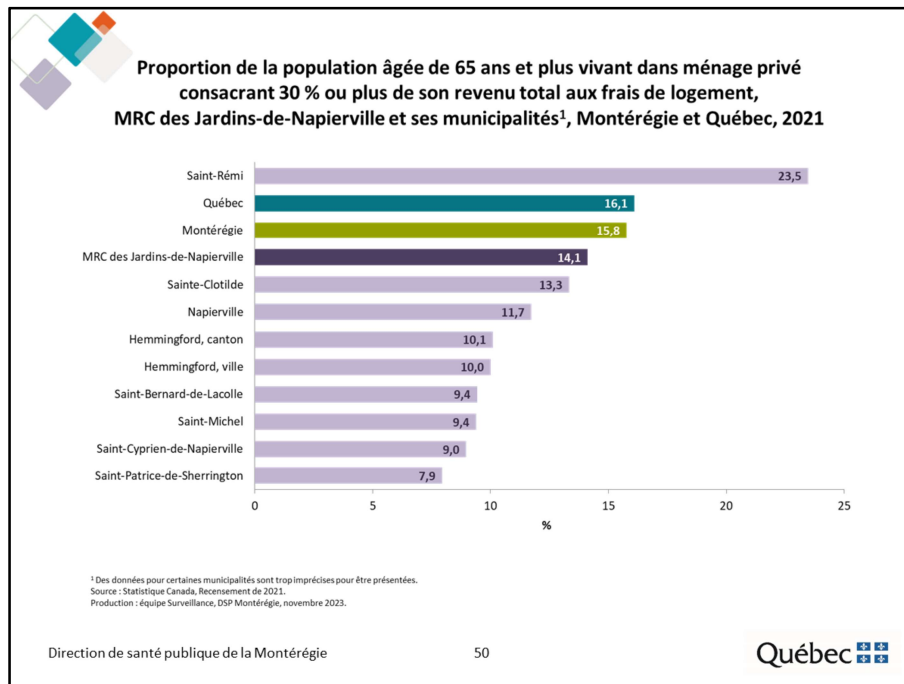
Selon le Recensement de 2021, dans la MRC des Jardins-de-Napierville, près de 3,5 % des personnes âgées vivent dans un logement nécessitant des réparations majeures, proportion comparable à celles observées en Montérégie (3,8 %) et au Québec (4,3 %).

À Hemmingford (ville), environ 15 % des personnes âgées résident dans un logement nécessitant des réparations majeures alors qu'à Saint-Rémi, cela concerne moins de 2 % des personnes âgées.

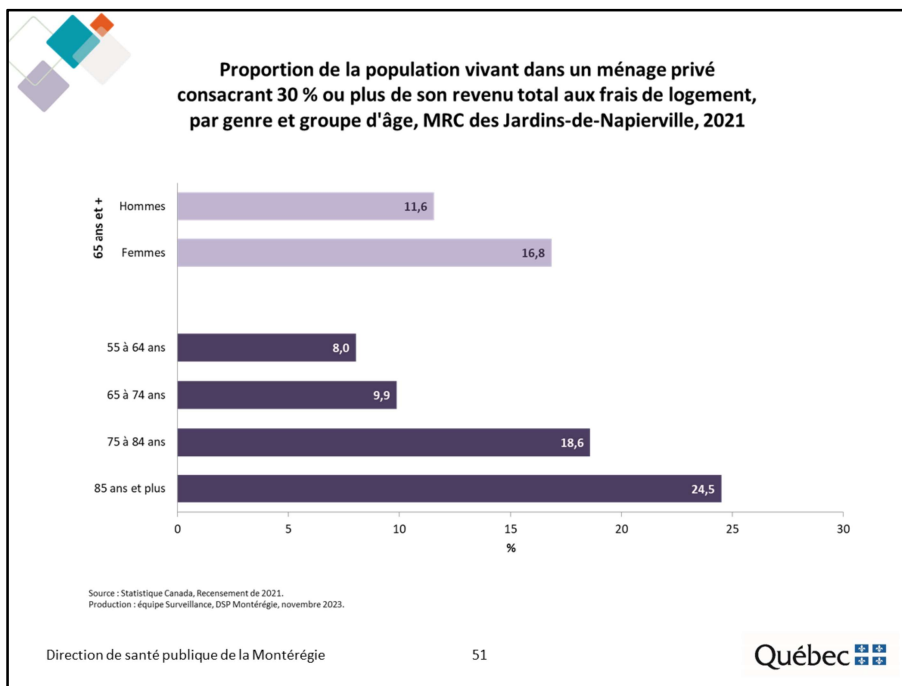




Dans la MRC des Jardins-de-Napierville, les hommes sont proportionnellement plus nombreux que les femmes à vivre dans un logement nécessitant des réparations majeures. Par ailleurs, la proportion de personnes vivant dans un logement nécessitant des réparations majeures décroît avec l'âge.



Selon le Recensement de 2021, près de 14,1 % des personnes âgées de la MRC des Jardins-de-Napierville vivent dans un ménage consacrant 30 % ou plus de son revenu total aux frais de logement. Cette proportion est inférieure à celles observées en Montérégie (15,8 %) et au Québec (16,1 %). À Saint-Rémi, près du quart des personnes âgées vivent dans un logement inabordable alors qu'à Saint-Patrice-de-Sherrington, cela concerne moins de 8 % des personnes âgées.



Dans la MRC des Jardins-de-Napierville , les femmes de 65 ans et plus sont plus nombreuses, en proportion, que les hommes du même âge, à vivre dans un logement inabordable (16,8 c. 11,6 %). Par ailleurs, cela concerne plus du quart des personnes âgées de 85 ans et plus.



## IV. Faits saillants



## Faits saillants

**Dans l'ensemble, le profil socioéconomique des personnes âgées de la MRC des Jardins-de-Napierville est plus défavorable que celui des personnes âgées de la Montérégie.**

**Comparativement à la Montérégie, la MRC des Jardins-de-Napierville affiche notamment :**

- **Une proportion supérieure de personnes âgées :**
  - ➔ Sans certificat, diplôme ou grade (42,5 c. 25,6 %)
  - ➔ Bénéficiaires du Supplément de revenu garanti (43,6 c. 32,8 %)
  - ➔ Vivant dans un vieux logement (35,7 c. 31,8 %)
- **Un revenu médian inférieur (26 600 c. 29 400 \$)**
- **Une proportion élevée du revenu provenant des transferts gouvernementaux (50,7 c. 43,4 %)**



## Faits saillants

### Quelques municipalités se démarquent, notamment :

- **Hemmingford, ville :**
  - ➔ Forte proportion de personnes âgées de 65 ans et plus (23,1 c. 17,5 %)
  - ➔ Forte proportion de personnes aînées :
    - ➔ Sans certificat, diplôme ou grade (45,0 c. 42,5 %)
    - ➔ À l'emploi (20,0 % c. 13,8 %)
    - ➔ Bénéficiaires du Supplément de revenu garanti (62,5 c. 43,6 %)
    - ➔ Locataires (42,5 c. 24,3 %)
  - ➔ Revenu médian plus faible (24 400 c. 26 600 \$)
  - ➔ Proportion élevée du revenu provenant de transferts gouvernementaux (63,0 c. 50,7 %)



## Faits saillants

- **Saint-Patrice-de-Sherrington :**
  - ➔ Forte proportion de personnes âgées de 65 ans et plus (19,8 c. 17,5 %)
  - ➔ Forte proportion de personnes aînées :
    - ➔ Sans certificat, diplôme ou grade (44,8 c. 42,5 %)
    - ➔ À l'emploi (16,4 % c. 13,8 %)
    - ➔ Bénéficiaires du Supplément de revenu garanti (46,3 c. 43,6 %)
    - ➔ Vivant dans un vieux logement (49,3 c. 35,7 %)
    - ➔ Vivant dans un logement nécessitant des réparations majeures (7,5 c. 3,5 %)
  - ➔ Revenu médian plus faible (25 000 c. 26 600 \$)



## Glossaire

**Logement mobile** : Logement individuel conçu et construit pour être transporté sur son propre châssis et que l'on peut déplacer sans grand délai.

**Mesure du panier de consommation** : La Mesure du panier de consommation élaborée par Emploi et Développement social Canada (EDSC) désigne la mesure de faible revenu fondée sur le coût d'un panier de biens et de services correspondant à un niveau de vie de base. Le seuil représente, selon des qualités et des quantités déterminées, les coûts de la nourriture, de l'habillement, des chaussures, du transport, du logement et des autres dépenses pour une famille de référence composée de deux adultes et deux enfants.

**Revenu médian après impôt** : revenu qui divise la population en deux groupes égaux, tel que la moitié de la population a un revenu supérieur et l'autre moitié, un revenu inférieur. Le revenu après impôt est composé de toutes les sources de revenus (revenu d'emploi, de placements et transferts gouvernementaux), moins l'impôt fédéral et provincial.

**Logement nécessitant des réparations majeures** : Les réparations majeures peuvent comprendre des problèmes compromettant la structure du logement ou les systèmes importants du logement (chauffage, plomberie et réseau électrique).

**Frais de logement** : montant total moyen de tous les frais de logements payés chaque mois par les ménages qui sont propriétaires ou locataires de leur logement (paiements hypothécaires ou loyer, impôt foncier, charges de copropriété, frais d'électricité, de chauffage, etc.).



**Offre de service de l'équipe Surveillance**

- Disponible sur l' [Extranet Surveillance de l'état de santé de la population](https://www.santemonteregie.qc.ca/extranet-surveillance-de-letat-de-sante-de-la-population)
- Présente : nos services, nos thématiques, nos partenaires, les avantages, la façon de faire et des exemples de produits
- Pour faire une demande :
  - [Document d'aide pour clarifier la demande de service](#)
  - Courriel : [surveillance.ciassmc16@sss.gouv.qc.ca](mailto:surveillance.ciassmc16@sss.gouv.qc.ca)
  - Équipe Surveillance communiquera avec vous

- L'offre de service, développé par l'Équipe surveillance, est disponible sur l'Extranet – Surveillance de l'état de santé de la population <https://www.santemonteregie.qc.ca/extranet-surveillance-de-letat-de-sante-de-la-population>
- Cette offre présente :
  - nos services - nous pouvons notamment analyser votre besoin, réaliser un produit, ou encore, vous soutenir dans la planification de services ou de projets;
  - nos thématiques - nous avons accès à de nombreuses banques de données couvrant une multitude de thématiques en lien avec la santé et ses déterminants;
  - nos partenaires;
  - les avantages de faire affaire avec nous - notre équipe détient une grande expertise dans le traitement, l'analyse et l'interprétation des données et comprend bien les enjeux et limites associées aux différentes banques de données;
  - des exemples de produits que nous réalisons.
- Pour faire une demande :
  - Un [Document d'aide pour clarifier la demande de service](#) est mis à votre disposition afin de circonscrire la demande et d'identifier le produit le plus adapté à vos besoins <https://www.santemonteregie.qc.ca/extranet-surveillance-de-letat-de-sante-de-la-population>

Les demandes sont acheminées à un courriel générique pour l'équipe Surveillance

  - Suite à la réception du courriel, un membre de l'équipe surveillance communiquera avec vous afin de faire un retour sur le [Document d'aide pour clarifier la demande de service](#) (objectifs, publics cibles, thématiques, territoires et échéanciers)