



**Profil démographique et socioéconomique  
des personnes âgées de la  
MRC de la Vallée-du-Richelieu**

Marc-Antoine Poirier  
Mars 2024

Direction de santé publique de la Montérégie

1

Québec 



## Marc-Antoine Poirier, M. Sc. *Épidémiologie*

CISSS de la Montérégie-Centre  
Direction de santé publique  
Équipe Surveillance  
1255 rue Beauregard, Longueuil (Québec) J4K 2M3

Courriel : [marc-antoine.poirier.ciSSSmc16@ssss.gouv.qc.ca](mailto:marc-antoine.poirier.ciSSSmc16@ssss.gouv.qc.ca)  
WEB : <https://extranet.santemonteregie.qc.ca/dspu/portrait-population/>

Ce Portfolio comporte  
des commentaires sous  
la plupart des  
diapositives. Il est  
conseillé d'utiliser  
l'affichage  
*Page de commentaires.*

### Citation suggérée

Poirier, M.-A. (2024). *Profil démographique et socioéconomique des personnes âgées de la MRC de La Vallée-du-Richelieu*. Portfolio. Longueuil : Centre intégré de santé et de services sociaux de la Montérégie-Centre. Direction de santé publique. Équipe Surveillance.



# Introduction

## Sources de données

- ✓ Estimations et projections de population de l'Institut de la statistique du Québec (ISQ)
- ✓ Recensements court et détaillé de 2021 (Statistique Canada)

## 4 volets à l'analyse

- I. Conditions sociodémographiques
- II. Conditions socioéconomiques
- III. Logement
- IV. Faits saillants


## Comparaisons

- ✓ Municipalités
- ✓ Âge et sexe
- ✓ Montérégie et Québec



# I. Conditions sociodémographiques






**Population âgée de 55 ans et plus selon le groupe d'âge, MRC de La Vallée-du-Richelieu et ses municipalités, 2022<sup>1</sup>**


	55 à 64 ans	65 à 74 ans	75 à 84 ans	85 ans et +	65 ans et +
Chambly	3 884	2 679	1 465	474	4 618
Carignan	1 541	909	415	83	1 407
Saint-Basile-le-Grand	2 313	1 604	847	247	2 698
McMasterville	762	566	412	203	1 181
Otterburn Park	1 248	874	391	79	1 344
Saint-Jean-Baptiste	566	421	199	54	674
Mont-Saint-Hilaire	2 926	2 506	1 541	528	4 575
Beloil	3 178	2 849	1 843	535	5 227
Saint-Mathieu-de-Beloil	497	396	215	23	634
Saint-Marc-sur-Richelieu	381	270	137	31	438
Saint-Charles-sur-Richelieu	340	255	131	31	417
Saint-Denis-sur-Richelieu	394	331	163	35	529
Saint-Antoine-sur-Richelieu	313	228	136	26	390
<b>MRC de La Vallée-du-Richelieu</b>	<b>18 343</b>	<b>13 888</b>	<b>7 895</b>	<b>2 349</b>	<b>24 132</b>

<sup>1</sup> Données provisoires.  
Sources : ISQ, Estimations de population.  
Production : équipe Surveillance, DSP Montérégie, février 2024.

Direction de santé publique de la Montérégie 5 Québec 

Au 1er juillet 2022, la MRC de La Vallée-du-Richelieu compte 24 132 personnes âgées de 65 ans et plus, dont 2 349 sont âgées de 85 ans et plus. Ces dernières représentent environ 10 % de la population âgée de 65 ans et plus.


Au sein de la MRC, les municipalités de Beloil, Mont-Saint-Hilaire et Chambly sont celles où l'on dénombre le plus de personnes âgées de 65 ans et plus. À l'inverse, les municipalités de Saint-Antoine-sur-Richelieu, Saint-Charles-sur-Richelieu et Saint-Marc-sur-Richelieu se démarquent par leurs faibles effectifs de personnes âgées.




**Population âgée de 65 ans et plus selon le genre,  
MRC de La Vallée-du-Richelieu et ses municipalités,  
Montréal et Québec, 2022<sup>1</sup>**

	Hommes	Femmes	F/H
Chambly	2 137	2 481	1,2
Carignan	738	669	0,9
Saint-Basile-le-Grand	1 237	1 461	1,2
McMasterville	529	652	1,2
Otterburn Park	639	705	1,1
Saint-Jean-Baptiste	356	318	0,9
Mont-Saint-Hilaire	2 052	2 523	1,2
Beloil	2 357	2 870	1,2
Saint-Mathieu-de-Beloil	327	307	0,9
Saint-Marc-sur-Richelieu	218	220	1,0
Saint-Charles-sur-Richelieu	215	202	0,9
Saint-Denis-sur-Richelieu	274	255	0,9
Saint-Antoine-sur-Richelieu	209	181	0,9
<b>MRC de La Vallée-du-Richelieu</b>	<b>11 288</b>	<b>12 844</b>	<b>1,1</b>
<b>Montréal</b>	<b>137 967</b>	<b>158 823</b>	<b>1,2</b>
<b>Québec</b>	<b>843 297</b>	<b>966 924</b>	<b>1,1</b>

<sup>1</sup> Données provisoires.  
Sources : ISQ, Estimations de population.  
Production : équipe Surveillance, DSP Montréal, février 2024

Direction de santé publique de la Montérégie 6 Québec 


Dans la MRC de La Vallée-du-Richelieu, au 1er juillet 2022, on dénombre davantage de femmes que d’hommes qui sont âgés de 65 ans et plus.



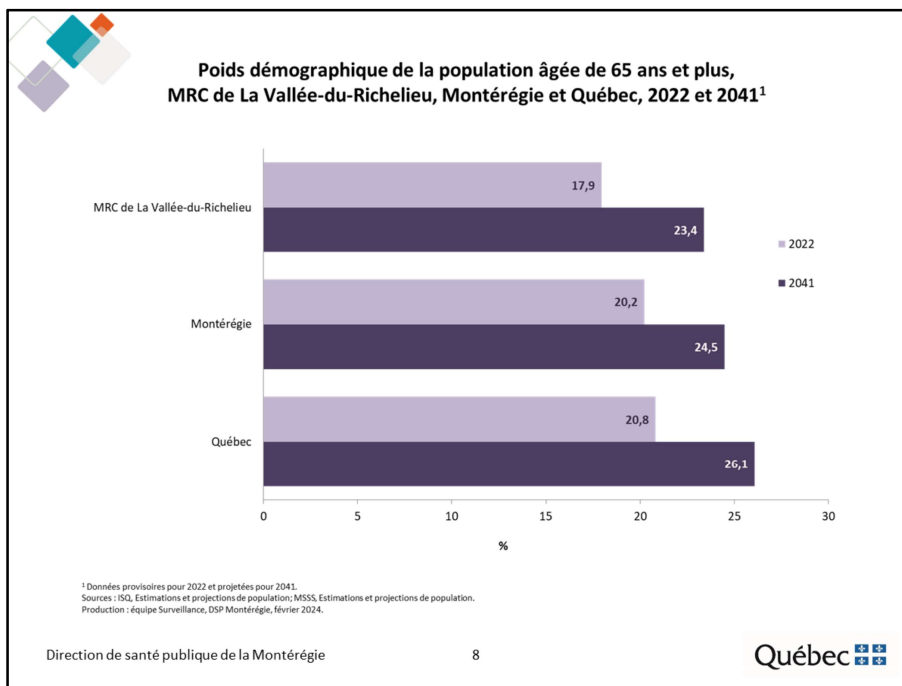
**Population âgée de 65 ans et plus et taux d'accroissement, MRC de La Vallée-du-Richelieu et ses municipalités, Montérégie et Québec, 2022<sup>1</sup> et 2041<sup>2</sup>**

	Population de 65 ans et + (N)		Taux d'accroissement (%)
	2022 <sup>1</sup>	2041 <sup>2</sup>	2022-2041
Chambly	4 618	8 386	81,6
Carignan	1 407	3 015	114,3
Saint-Basile-le-Grand	2 698	4 362	61,7
McMasterville	1 181	1 580	33,8
Otterburn Park	1 344	1 890	40,6
Saint-Jean-Baptiste	674	892	32,3
Mont-Saint-Hilaire	4 575	5 835	27,5
Beloil	5 227	6 715	28,5
Saint-Mathieu-de-Beloil	634	896	41,3
Saint-Marc-sur-Richelieu	438	637	45,4
Saint-Charles-sur-Richelieu	417	560	34,3
Saint-Denis-sur-Richelieu	529	698	31,9
Saint-Antoine-sur-Richelieu	390	504	29,2
<b>MRC de La Vallée-du-Richelieu</b>	<b>24 132</b>	<b>35 969</b>	<b>49,1</b>
<b>Montérégie</b>	<b>296 790</b>	<b>423 641</b>	<b>42,7</b>
<b>Québec</b>	<b>1 810 221</b>	<b>2 475 070</b>	<b>36,7</b>

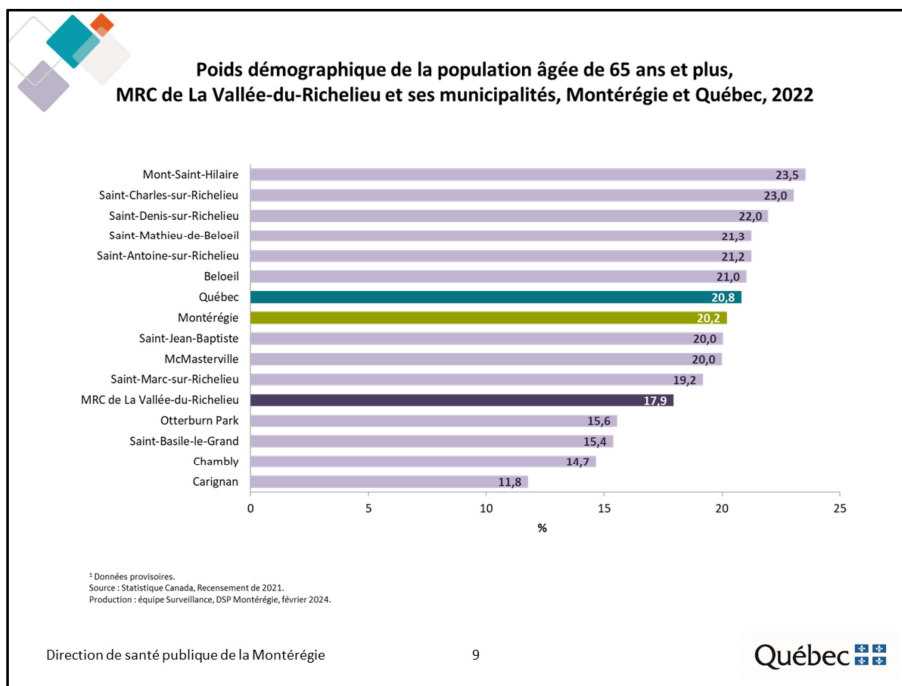
<sup>1</sup> Données provisoires.  
<sup>2</sup> Données projetées.  
Sources : ISQ, Estimations de population, MSSS, Projections de population.  
Production : équipe Surveillance, DSP Montérégie, novembre 2023.

Direction de santé publique de la Montérégie 7 Québec 

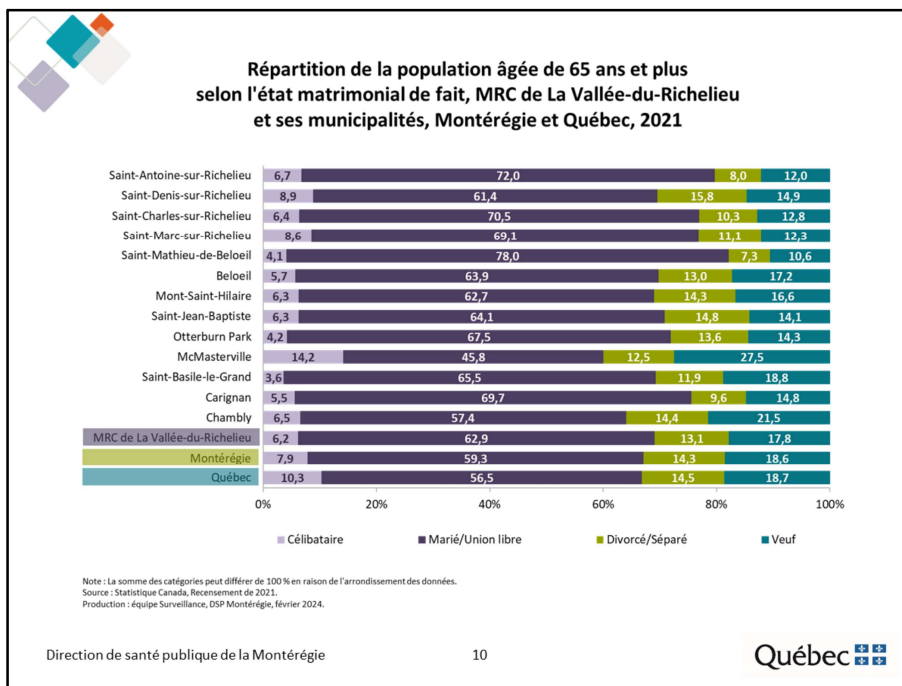
Au 1<sup>er</sup> juillet 2022, 24 132 personnes âgées de 65 ans et plus résident dans la MRC de La Vallée-du-Richelieu. Selon les dernières projections de l'ISQ, la population âgée de 65 ans et plus devrait s'accroître de 49,1 % d'ici 2041, soit un taux d'accroissement supérieur à ceux observés en Montérégie et au Québec.



Au 1<sup>er</sup> juillet 2022, 17,9 % de la population de MRC de La Vallée-du-Richelieu est âgée de 65 ans et plus. La population de MRC est donc plus jeune que celles de la Montérégie (20,2 %) et du Québec (20,8 %).



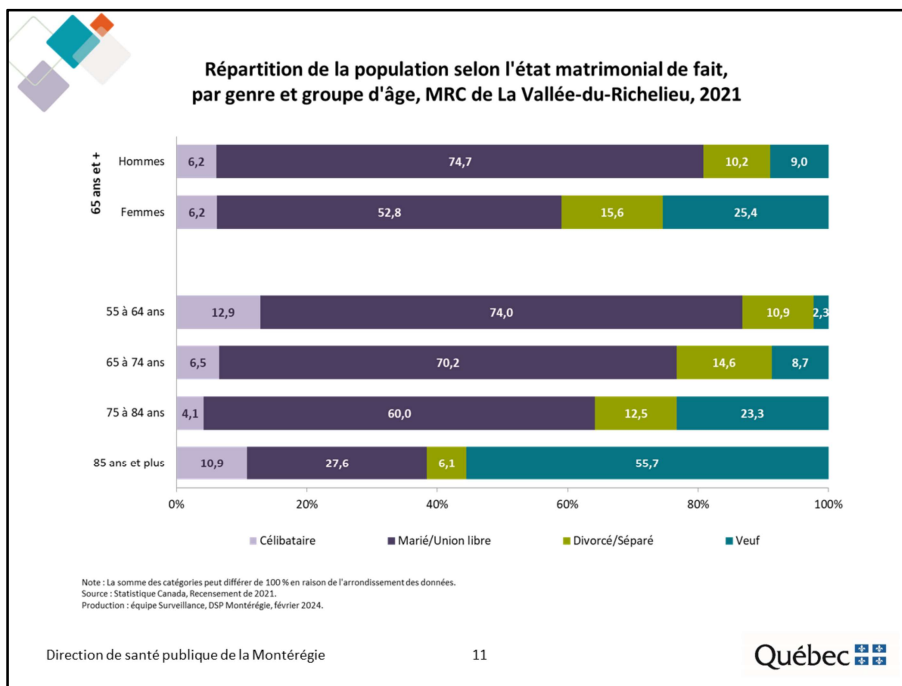
Les populations de Mont-Saint-Hilaire et Saint-Charles-sur-Richelieu sont les plus âgées de la MRC de La Vallée-du-Richelieu. Dans ces municipalités, 23 % de la population est âgée de 65 ans et plus. À l’opposé, à Carignan, seulement 12 % de la population est âgée de 65 ans et plus.



Selon le Recensement de 2022, dans la MRC de La Vallée-du-Richelieu :

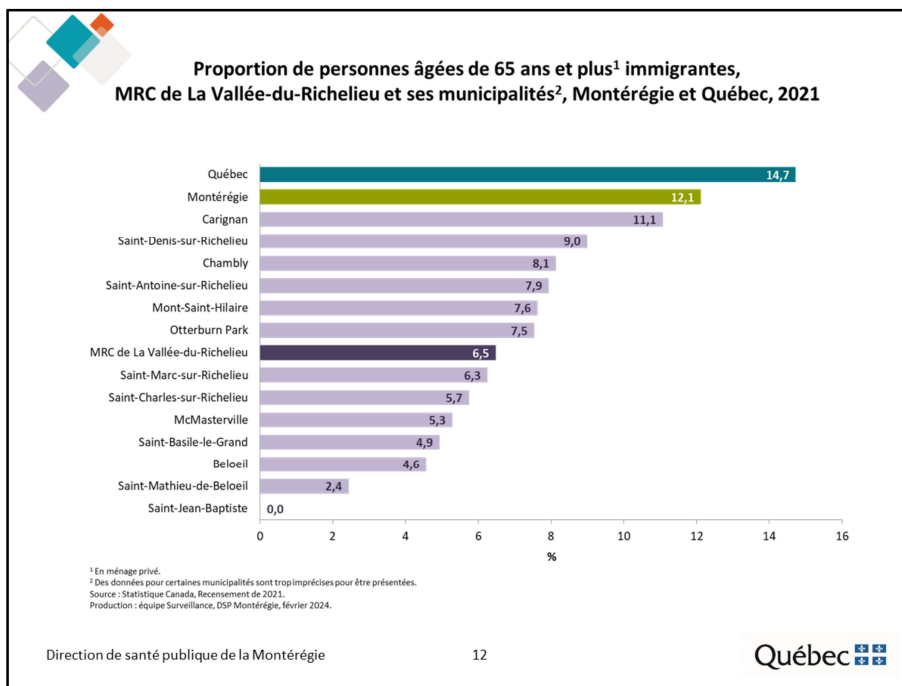
- 62,9 % des personnes âgées sont en couple;
- 17,8 % sont veuves;
- 13,1 % sont divorcées ou séparées;
- 6,2 % sont célibataires.

Les municipalités de Saint-Mathieu-de-Beloeil et Saint-Antoine-sur-Richelieu se distinguent avec les proportions les plus élevées de personnes âgées vivant en couple. À l'opposé, McMasterville affiche la plus faible proportion de personnes âgées vivant en couple.



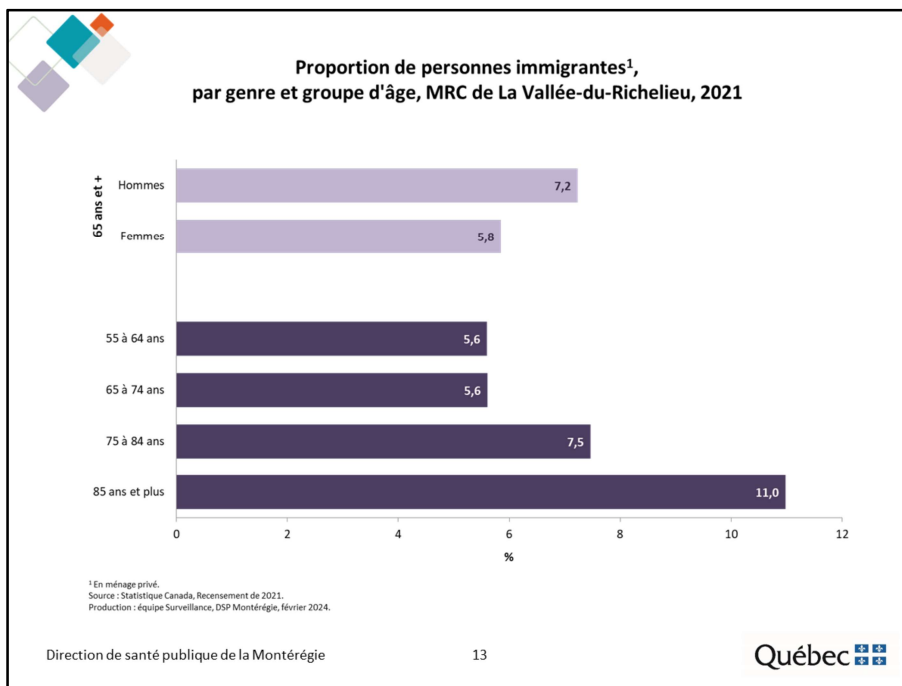
La répartition de la population âgée de 65 ans et plus selon l'état matrimonial de fait varie grandement selon le sexe. Dans la MRC de La Vallée-du-Richelieu, la proportion de veuves est presque trois fois plus élevée que la proportion de veufs. Les femmes ayant une meilleure espérance de vie que les hommes, la probabilité de vivre le veuvage est nettement plus élevée chez les femmes que chez les hommes. De plus, les femmes sont moins susceptibles que les hommes de former une deuxième union après le veuvage.

La répartition de la population âgée de 55 ans et plus selon l'état matrimonial de fait varie aussi selon l'âge. Plus on avance en âge, plus la proportion de personnes vivant en couple diminue et plus la proportion de personnes veuves augmente.



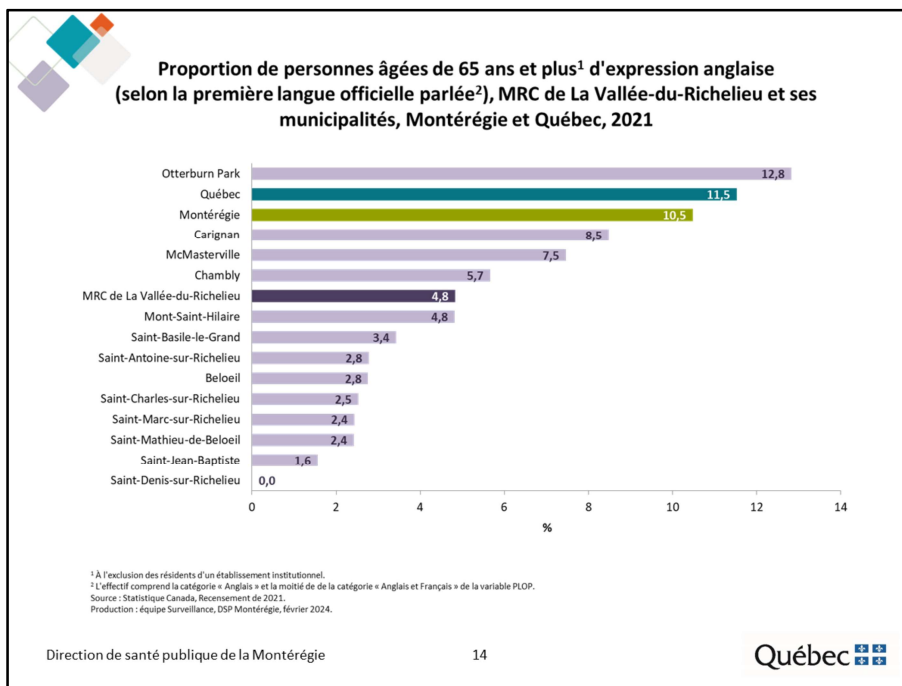
Selon le Recensement de 2021, dans la MRC de La Vallée-du-Richelieu, 6,5 % des personnes âgées sont nées à l'extérieur du Canada. Cette proportion est nettement inférieure à celles observées dans en Montérégie (12,1 %) et au Québec (14,7 %).





Dans la MRC de La Vallée-du-Richelieu, toutes proportions gardées, on dénombre plus de personnes immigrantes chez les hommes de 65 ans et plus que chez les femmes du même âge (7,2 c. 5,8 %).

La proportion d'immigrants s'accroît avec l'âge, passant de 5,6 % chez les 55 à 64 ans à 11,0 % chez les 85 ans et plus.

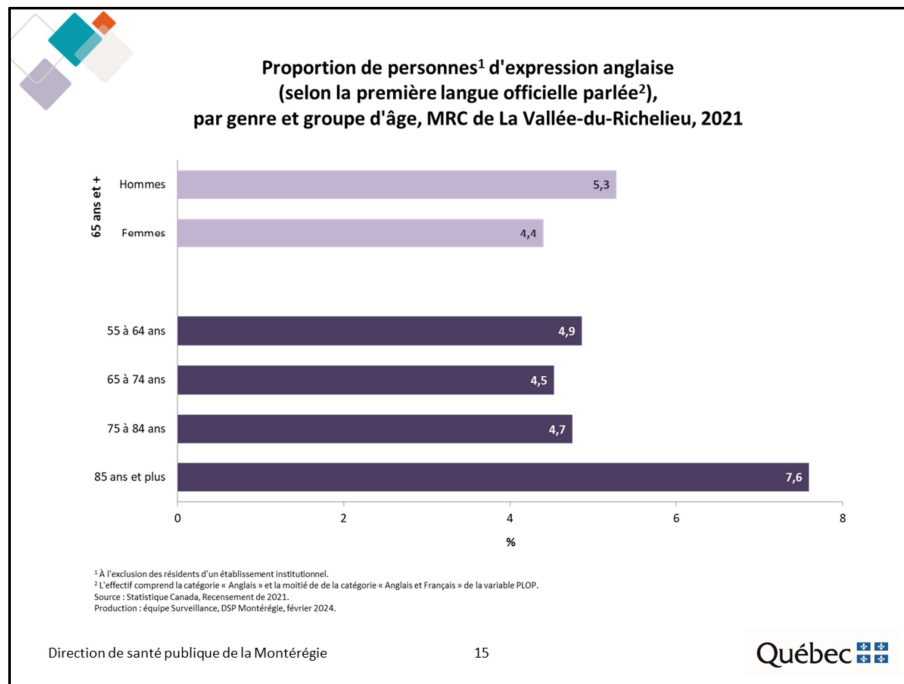


La première langue officielle parlée est l'indicateur qui permet d'identifier, le plus justement possible, la population susceptible de vouloir être desservie en anglais.

Elle permet donc d'estimer la taille et l'importance relative de la communauté d'expression anglaise sur un territoire donné.

Selon le Recensement de 2021, dans la MRC de La Vallée-du-Richelieu, les personnes d'expression anglaise représentent 4,8 % de la population âgée de 65 ans et plus. Cette proportion est inférieure à celles observées en Montérégie (10,5 %) et au Québec (11,5 %).

La municipalité d'Otterburn Park se distingue avec la proportion la plus élevée de personnes âgées d'expression anglaise (12,8 %).

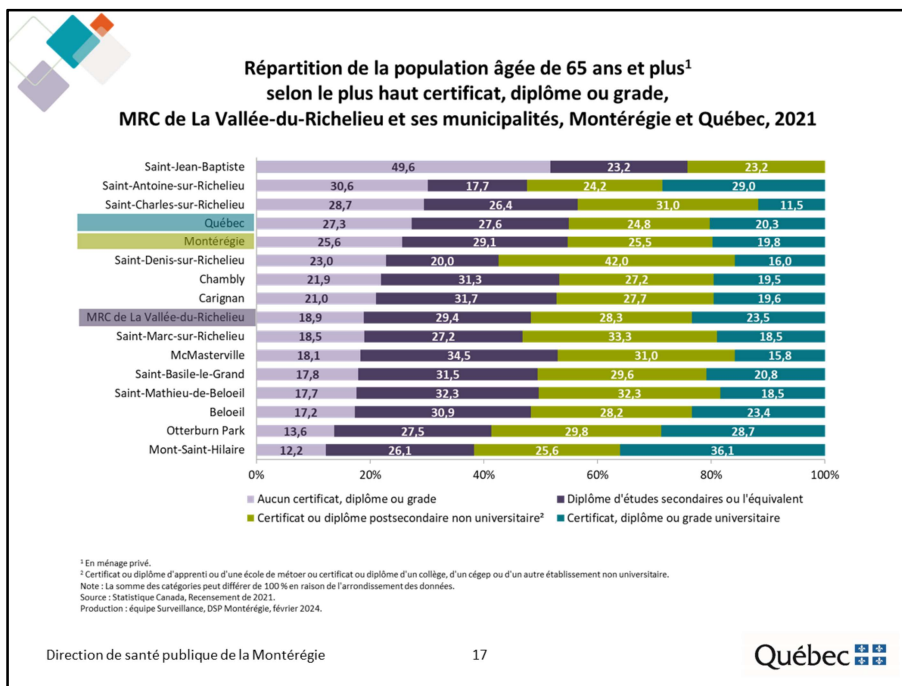


Dans la MRC de La Vallée-du-Richelieu, toutes proportions gardées, on dénombre légèrement plus de personnes d'expression anglaise chez les hommes de 65 ans et plus que chez les femmes du même âge (5,3 c. 4,4 %).

La proportion de personnes d'expression anglaise est plus élevée chez les personnes âgées de 85 ans que chez les autres groupes d'âge.

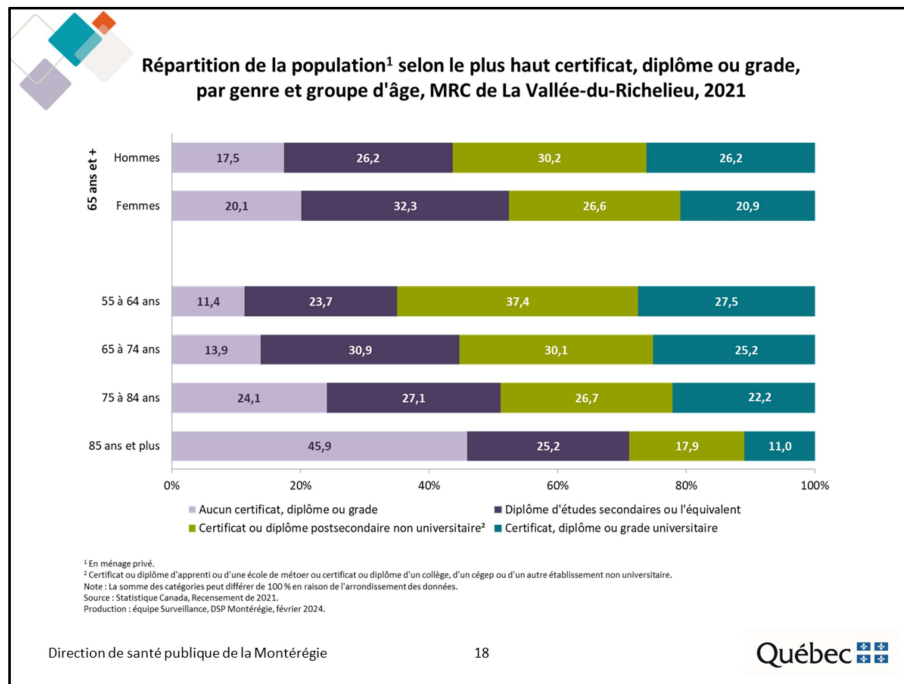


## II. Conditions socioéconomiques



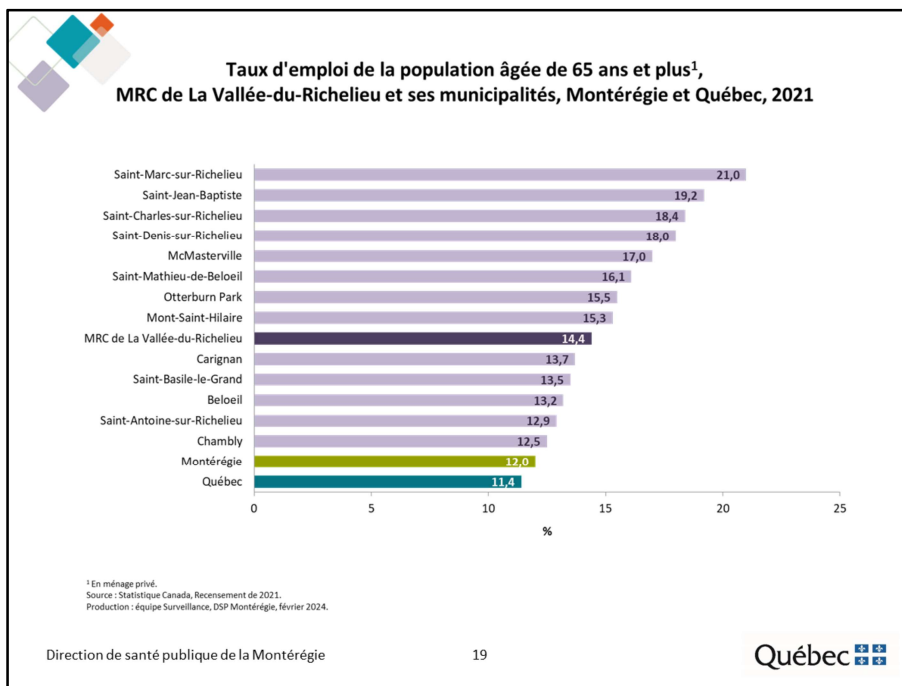
Selon le Recensement de 2021, dans la MRC de La Vallée-du-Richelieu, près de 19 % de la population âgée de 65 ans et plus n'a aucun certificat, diplôme ou grade. Il s'agit d'une proportion inférieure à celles observées en Montérégie (25,6 %) et au Québec (27,3 %).

Au sein de la MRC, les personnes aînées de Saint-Jean-Baptiste sont les plus nombreuses, en proportion, à ne pas avoir obtenu de certificat, diplôme ou grade (49,6 %). À l'opposé, plus du tiers (36,1 %) des personnes aînées de Mont-Saint-Hilaire ont obtenu un certificat, diplôme ou grade universitaire.



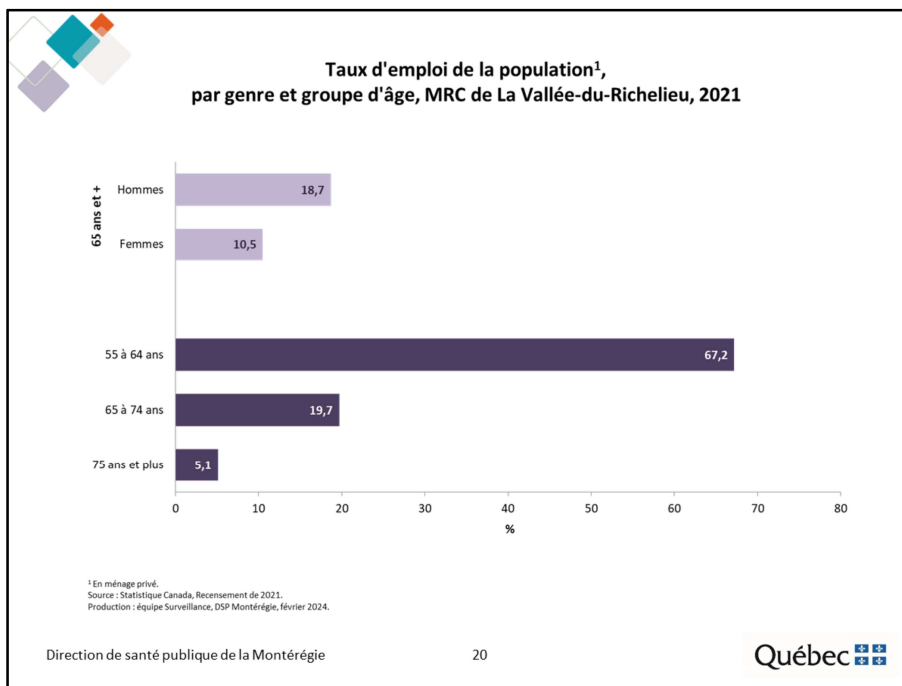
Dans la MRC de La Vallée-du-Richelieu, la proportion de personnes n'ayant aucun certificat, diplôme ou grade est plus élevée chez les femmes de 65 ans et plus que chez les hommes du même âge (20,1 c. 17,5 %).

Tel qu'en témoignent les données sur les 55 à 64 ans, les prochaines générations de personnes âgées seront nettement plus scolarisées : la proportion de personnes sans diplôme, certificat ou grade est quatre fois moins élevée chez les 55 à 64 ans que chez les 85 ans et plus (11,4 c. 45,9 %).



Selon le Recensement de 2021, dans la MRC de La Vallée-du-Richelieu, 14,4 % des personnes âgées occupent un emploi. Ce taux d'emploi est supérieur à ceux des personnes âgées de la Montérégie (12,0 %) et du Québec (11,4 %). Par ailleurs, le taux d'emploi dépasse les 20 % dans la municipalité de Saint-Marc-sur-Richelieu.

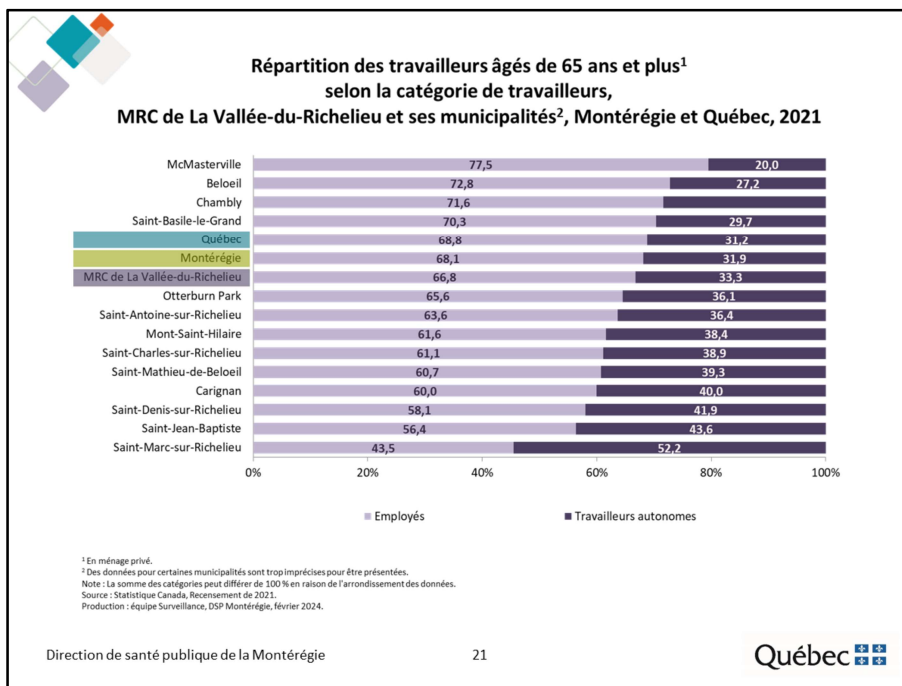
Note : Cet indicateur doit être interprété avec prudence considérant les effets de la pandémie sur le marché du travail.



Tel qu'attendu, le taux d'emploi est plus élevé chez les hommes de 65 ans et plus que chez les femmes du même âge (18,7 c. 10,5) et il diminue drastiquement avec l'âge.

Note : Cet indicateur doit être interprété avec prudence considérant les effets de la pandémie sur le marché du travail.

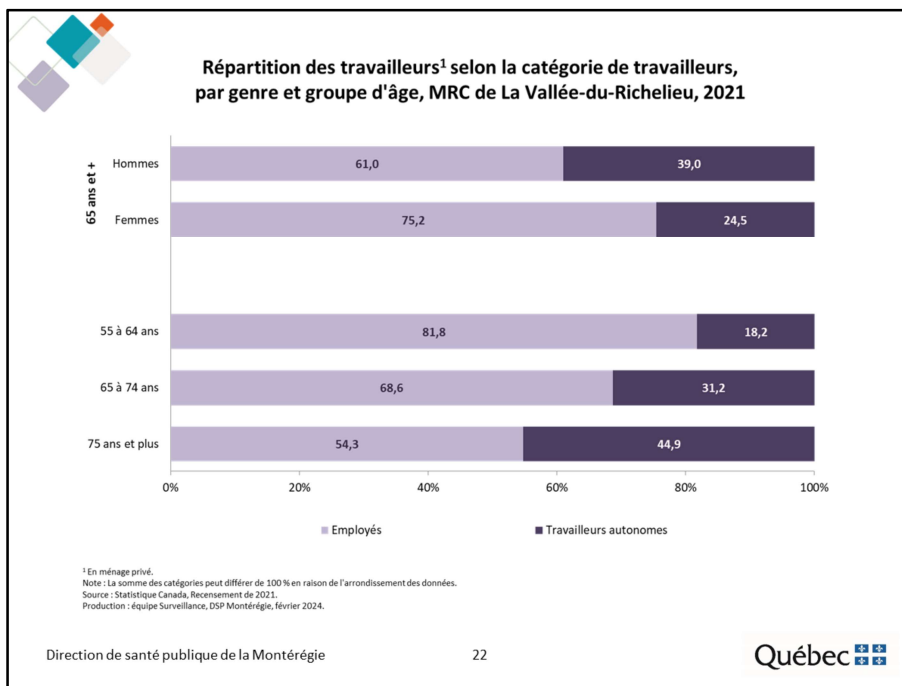




Selon le Recensement de 2021, dans la MRC de La Vallée-du-Richelieu, un tiers des personnes âgées à l'emploi (33,3 %) ont déclaré être des travailleurs autonomes. Cette proportion est supérieure à celles observées en Montérégie (31,9 %) et au Québec (31,2 %).

Dans la MRC, la municipalité de Saint-Marc-sur-Richelieu se démarque avec plus de la moitié (52,2 %) de ses aînés à l'emploi qui sont des travailleurs autonomes.

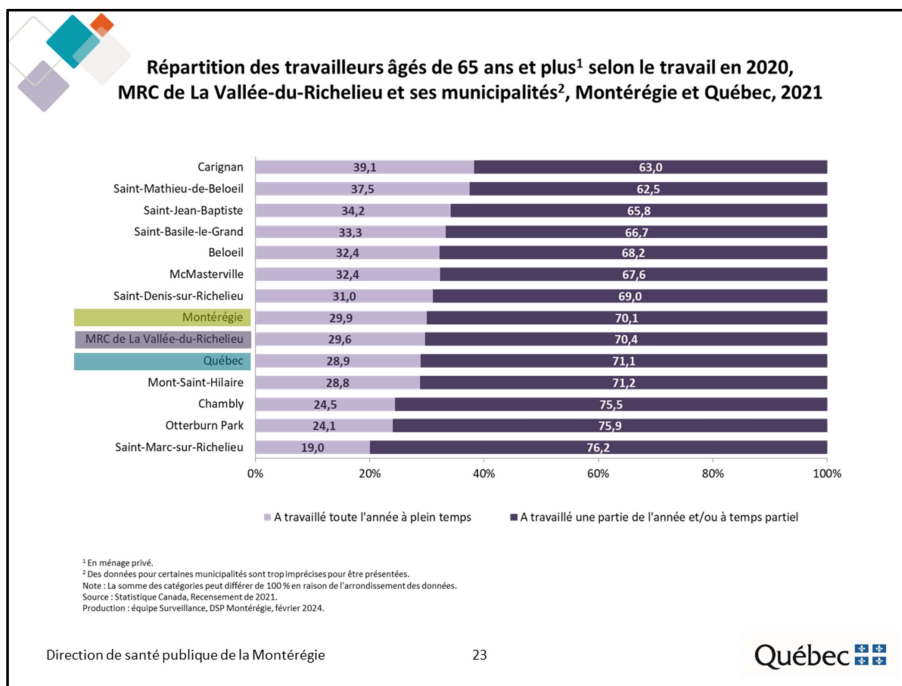
Note : Cet indicateur doit être interprété avec prudence considérant les effets de la pandémie sur le marché du travail.



Dans la MRC de La Vallée-du-Richelieu, la proportion de travailleurs autonomes est plus élevée chez les hommes de 65 ans et plus que chez les femmes du même âge (39,0 c. 24,5 %).

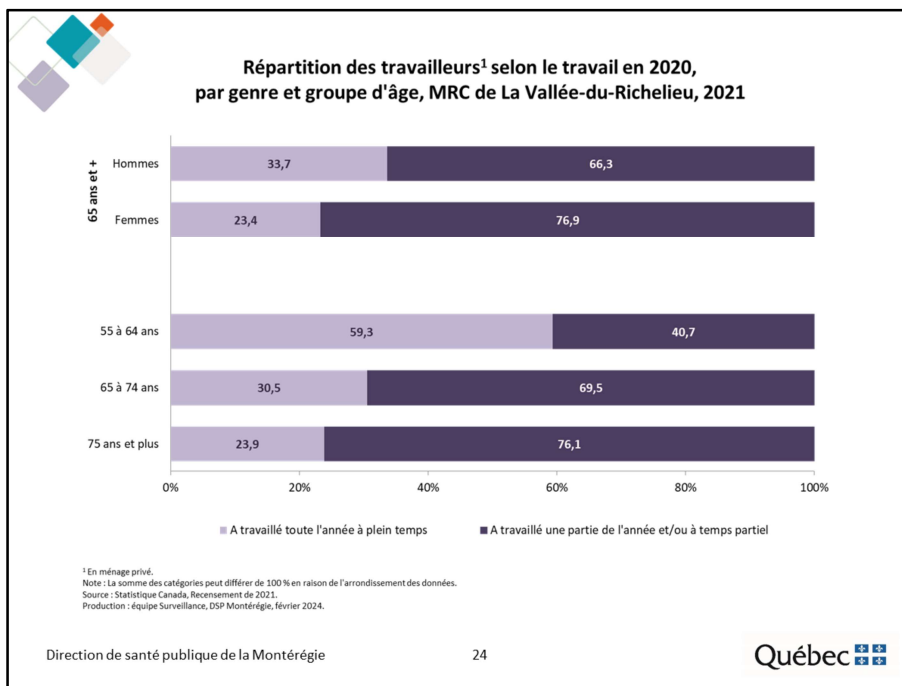
La proportion de travailleurs autonomes augmente avec l'âge, passant de 18,2 % chez les 55 à 64 ans à 44,9 % chez les 75 ans et plus.

Note : Cet indicateur doit être interprété avec prudence considérant les effets de la pandémie sur le marché du travail.



Selon le Recensement de 2021, dans la MRC de La Vallée-du-Richelieu, 29,6 % des travailleurs âgés de 65 ans et plus ont déclaré travailler à temps plein. Cette proportion est comparable à celle observée en Montérégie (29,9 %), mais légèrement supérieure à celle observée au Québec (28,9 %).

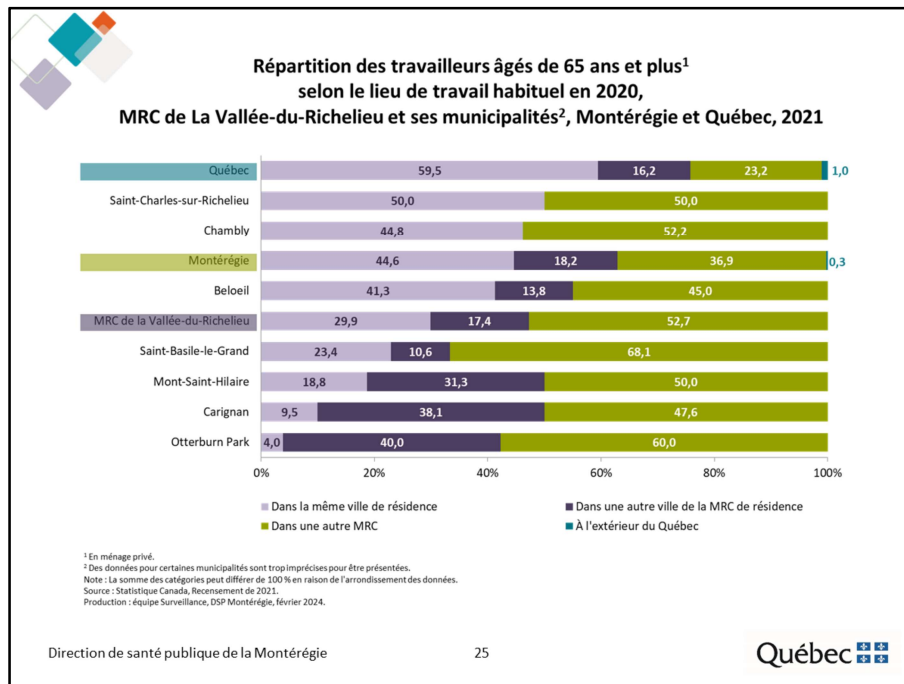
Note : Cet indicateur doit être interprété avec prudence considérant les effets de la pandémie sur le marché du travail.



Dans la MRC de La Vallée-du-Richelieu, la proportion de personnes qui ont déclaré travailler à temps plein est plus élevée chez les hommes de 65 ans et plus que chez les femmes du même âge (33,7 c. 23,4 %).

La proportion de travailleurs à temps plein diminue avec l'âge, passant de 59,3 % chez les 55 à 64 ans à 23,9 % chez les 75 ans et plus.

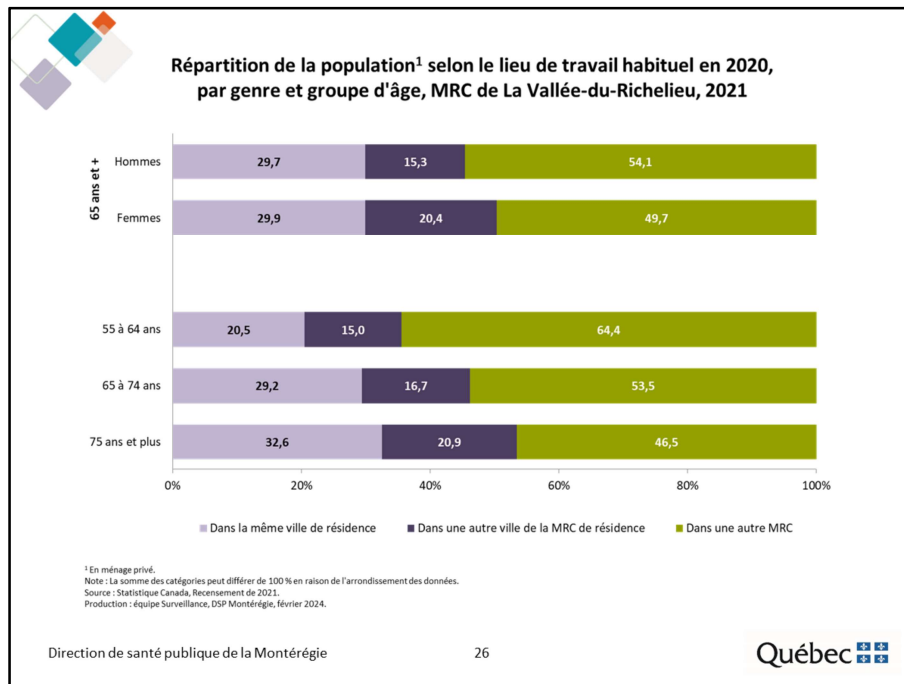
Note : Cet indicateur doit être interprété avec prudence considérant les effets de la pandémie sur le marché du travail.



Selon le Recensement de 2021, dans la MRC de La Vallée-du-Richelieu, trois travailleurs âgés de 65 ans et plus sur dix (29,9 %) ont déclaré occuper un emploi dans leur ville de résidence (excluant le travail à domicile), proportion nettement inférieure à celles observées en Montérégie (44,6 %) et au Québec (59,5 %).

Par ailleurs, les personnes aînées de la MRC de La Vallée-du-Richelieu sont proportionnellement plus nombreuses à travailler dans une autre MRC (52,7 %) que les personnes aînées de la Montérégie (36,9 %) et du Québec (23,2 %).

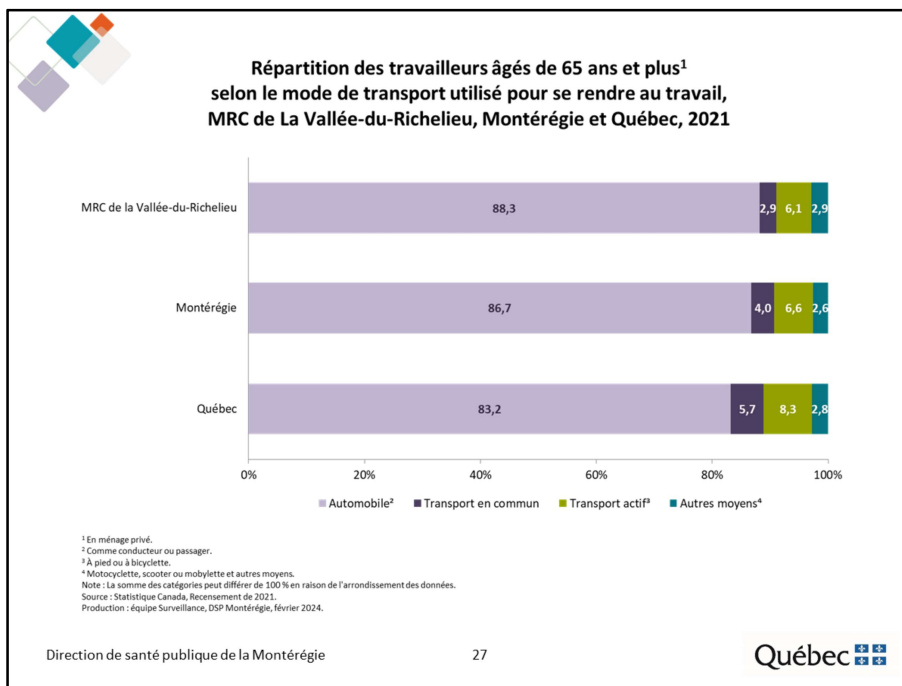
Note : Cet indicateur doit être interprété avec prudence considérant les effets de la pandémie sur le marché du travail.



Toutes proportions gardées, dans la MRC de La Vallée-du-Richelieu, les hommes de 65 ans plus sont plus nombreux que les femmes du même âge à travailler dans une autre MRC (54,1 c. 49,7 %).

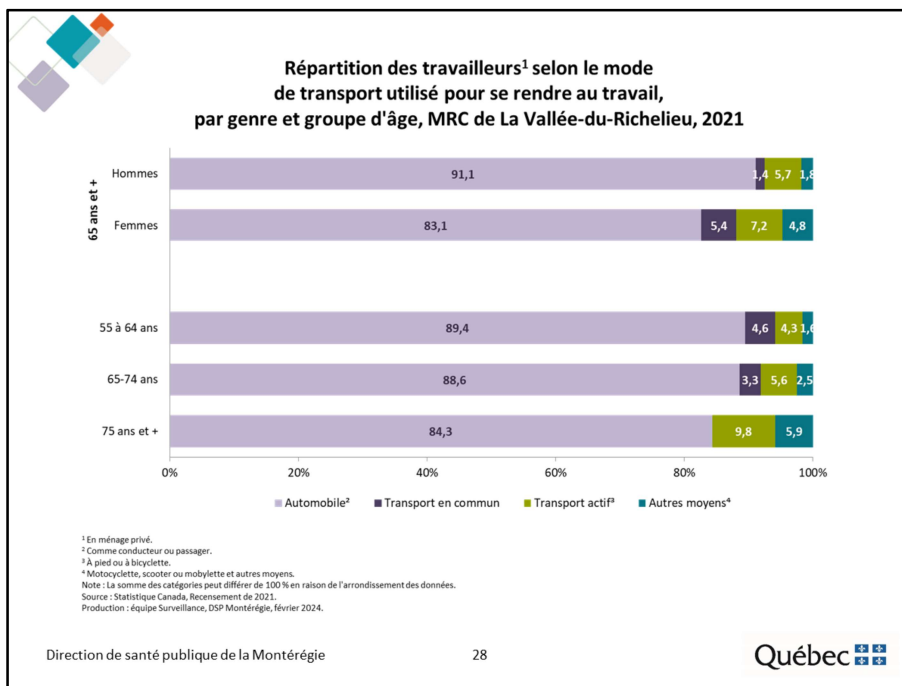
Par ailleurs, la proportion de personnes âgées qui travaillent dans la même ville de résidence augmente avec l'âge, passant de 20,5 % chez les 55 à 64 ans à 32,6 % chez les personnes âgées de 75 ans et plus.

Note : Cet indicateur doit être interprété avec prudence considérant les effets de la pandémie sur le marché du travail.



Dans la MRC de La Vallée-du-Richelieu, 88,3 % de la population occupée de 65 ans et plus ayant un lieu de travail habituel utilisent l'automobile (comme conducteur ou passager) pour se rendre au travail. Cette proportion est supérieure à celles observées en Montérégie (86,7 %) et au Québec (83,2 %).

Note : Cet indicateur doit être interprété avec prudence considérant les effets de la pandémie sur le marché du travail.

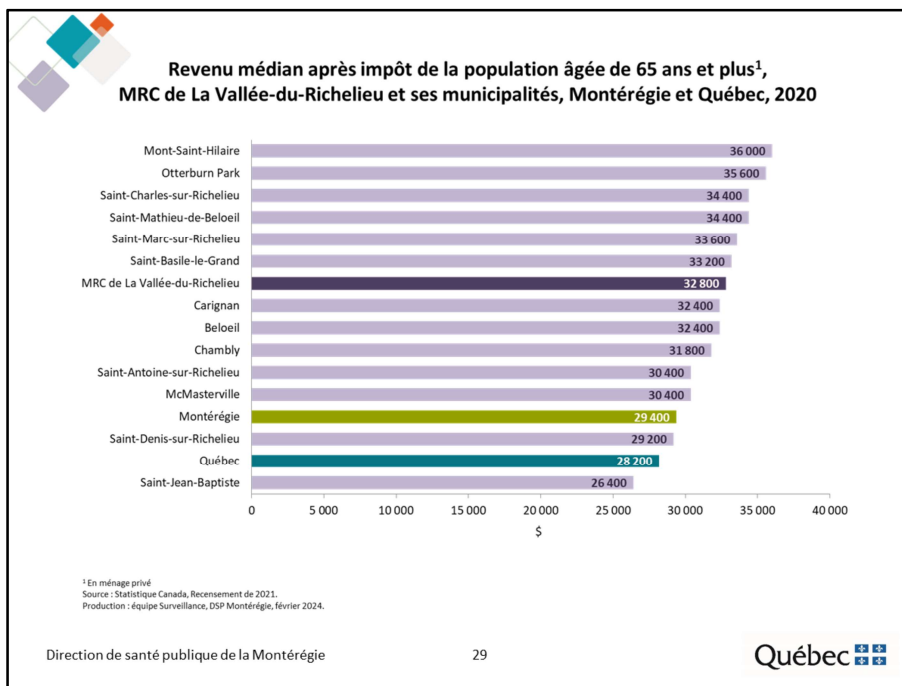


Dans la MRC de La Vallée-du-Richelieu, les hommes de 65 ans plus sont plus nombreux que les femmes du même âge à se déplacer en automobile pour se rendre au travail (91,1 c. 83,1 %). À l'inverse, les femmes de 65 ans et plus sont proportionnellement plus nombreuses que les hommes du même âge à se déplacer en transport en commun pour se rendre au travail (5,4 c. 1,4 %).

Par ailleurs, la proportion de personnes âgées qui se déplacent en transport actif augmente avec l'âge pour se chiffrer à 9,8 % chez les personnes âgées de 75 ans et plus.

Note : Cet indicateur doit être interprété avec prudence considérant les effets de la pandémie sur le marché du travail.

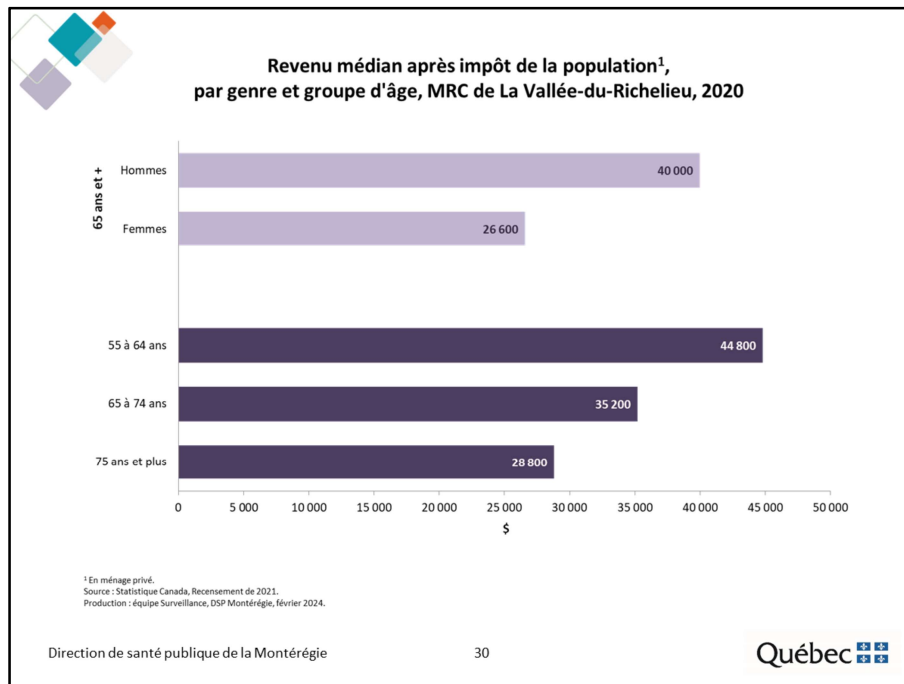




Selon le Recensement de 2021, le revenu médian après impôts des personnes âgées de la MRC de La Vallée-du-Richelieu se chiffre à 32 800 \$ en 2020, soit un revenu supérieur à ceux des personnes âgées de la Montérégie (29 400 \$) et du Québec (28 200 \$).

Le revenu médian des personnes âgées atteint 36 000 \$ à Mont-Saint-Hilaire, alors qu'il est de 26 400 \$ à Saint-Jean-Baptiste.

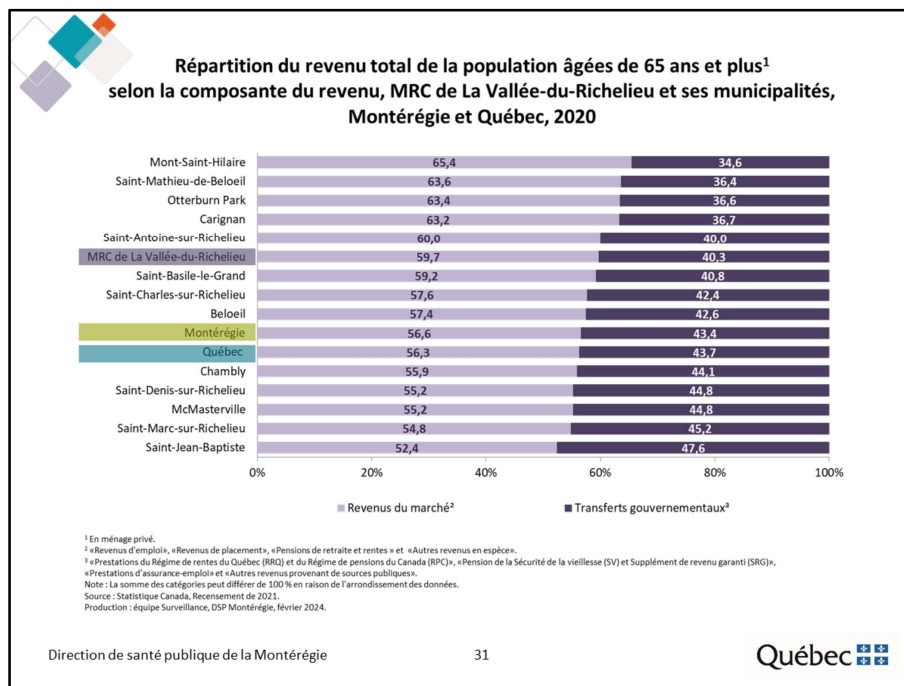
Note : Cet indicateur doit être interprété avec prudence considérant les effets de la pandémie sur le marché du travail et les différentes mesures d'aide financière offertes par le gouvernement.



Dans la MRC de La Vallée-du-Richelieu, le revenu médian après impôts des hommes de 65 ans et plus est nettement supérieur à celui des femmes du même âge (40 000 c. 26 600 \$).

Le revenu médian après impôts diminue avec l'âge, passant de 44 800 \$ chez les 55 à 64 ans à 28 800 \$ chez les 75 ans et plus.

Note : Cet indicateur doit être interprété avec prudence considérant les effets de la pandémie sur le marché du travail et les différentes mesures d'aide financière offertes par le gouvernement.

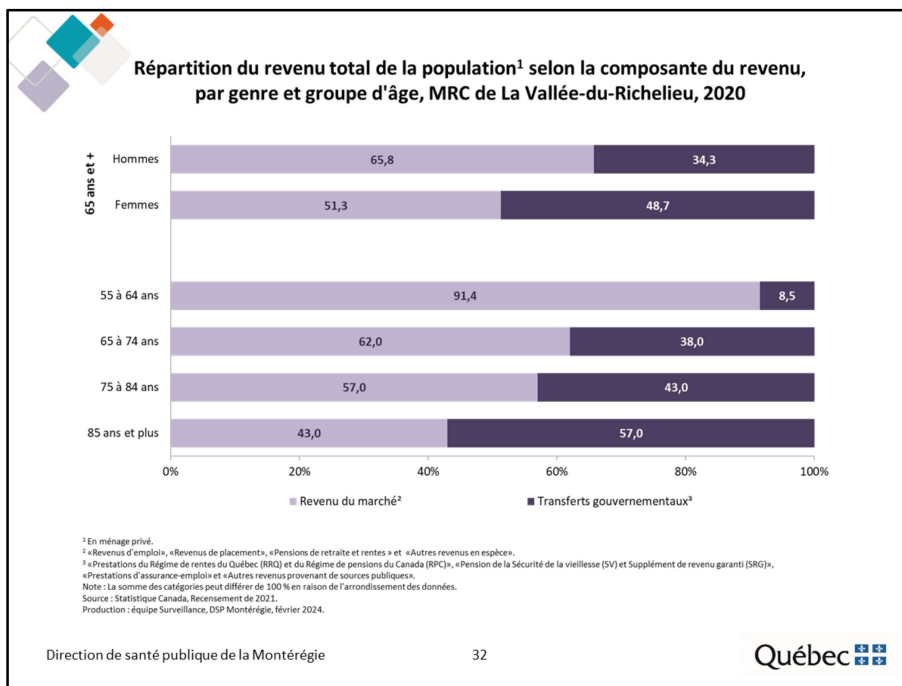


Selon le Recensement de 2021, dans la MRC de La Vallée-du-Richelieu :

- 59,7 % du revenu total des personnes âgées provient de revenus du marché, catégorie qui comprend les revenus d'emploi, revenus de placements, pensions privées et rentes.
- 40,3 % du revenu total provient des transferts gouvernementaux, catégorie qui comprend la pension de la sécurité de la vieillesse, le supplément de revenu garanti, le régime des rentes du Québec et le régime de pension du Canada.

Comparativement aux personnes âgées de la Montérégie et du Québec, une plus grande part du revenu total des personnes âgées de la MRC provient de revenus du marché.

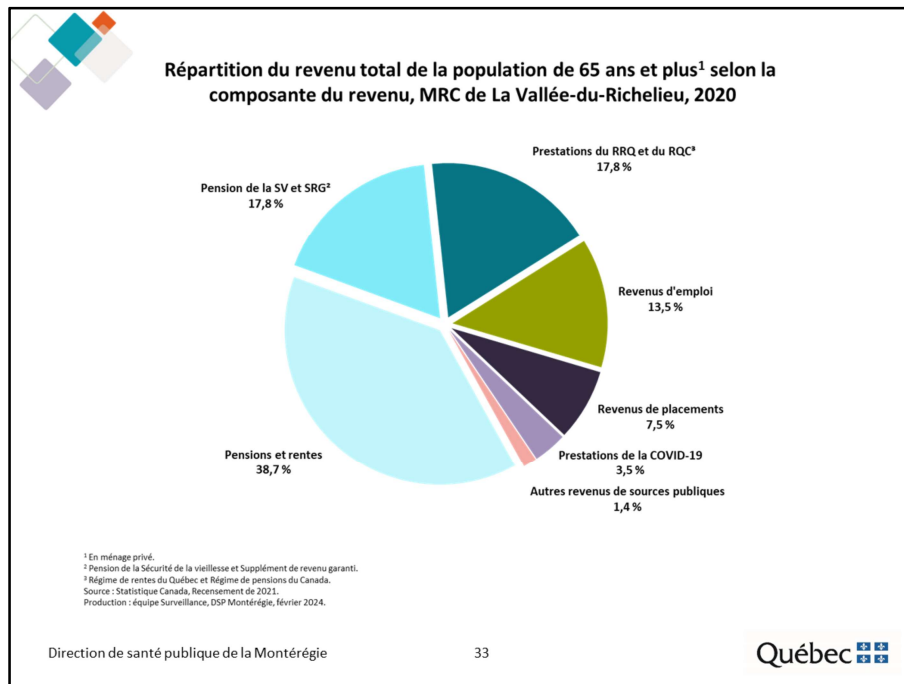
Note : Cet indicateur doit être interprété avec prudence considérant les effets de la pandémie sur le marché du travail et les différentes mesures d'aide financière offertes par le gouvernement.



Dans la MRC de La Vallée-du-Richelieu, la part du revenu total provenant de transferts gouvernementaux est nettement plus élevée chez les femmes de 65 ans et plus que chez les hommes du même âge (48,7 c. 34,3 %).

La part du revenu total provenant de transferts gouvernementaux augmente au fil des âges, passant de 8,5 % chez les 55 à 64 ans à 57,0 % chez les 85 ans et plus.

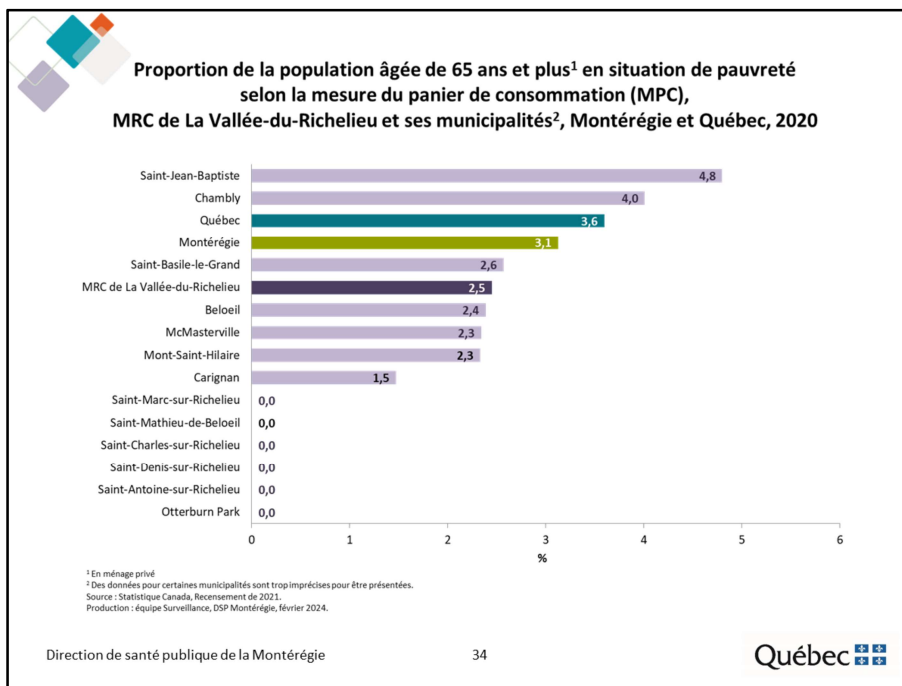
Note : Cet indicateur doit être interprété avec prudence considérant les effets de la pandémie sur le marché du travail et les différentes mesures d'aide financière offertes par le gouvernement.



Selon le Recensement de 2021, les principales sources de revenus des personnes âgées de la MRC de La Vallée-du-Richelieu sont :

- Pensions de retraite et rentes (38,7 %);
- Pension de la Sécurité de vieillesse et Supplément de revenu garanti (17,8 %);
- Prestations du Régime de rentes du Québec et du Régime de pensions du Canada (17,8 %);
- Revenus d'emploi (13,5 %);
- Revenus de placements (7,5 %);
- Prestations de la COVID-19 (3,5 %).

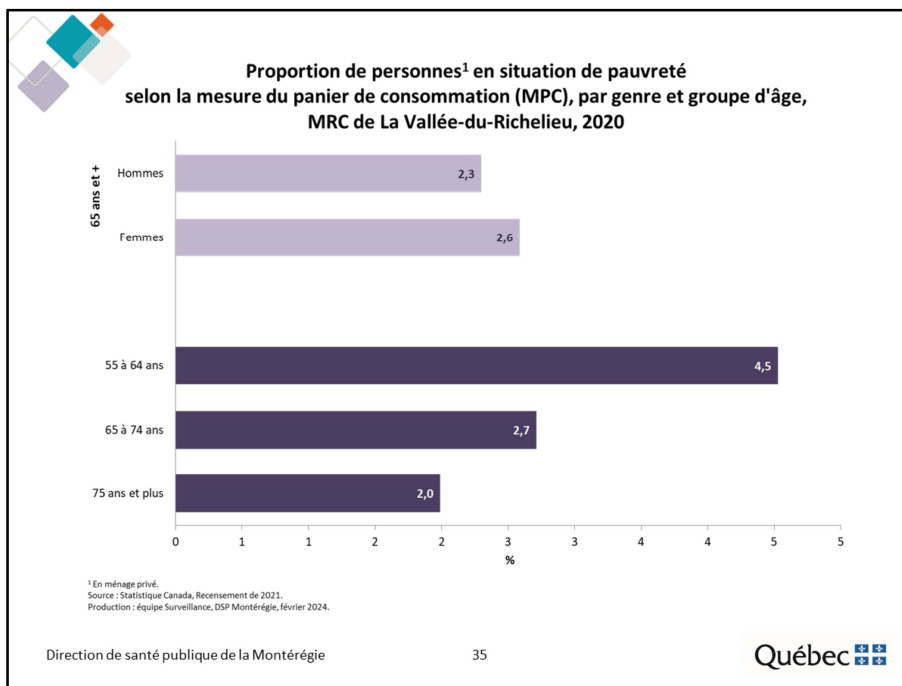
Note : Cet indicateur doit être interprété avec prudence considérant les effets de la pandémie sur le marché du travail et les différentes mesures d'aide financière offertes par le gouvernement.



Selon le Recensement de 2021, dans la MRC de La Vallée-du-Richelieu, 2,5 % des personnes âgées sont en situation de faible revenu selon la mesure du panier de consommation (MPC). Cette proportion est légèrement inférieure à celles observées en Montérégie (3,1 %) et au Québec (3,6 %).

À l'intérieur de la MRC, la municipalité de Saint-Jean-Baptiste affiche la proportion de personnes âgées en situation de pauvreté la plus élevée (4,8 %).

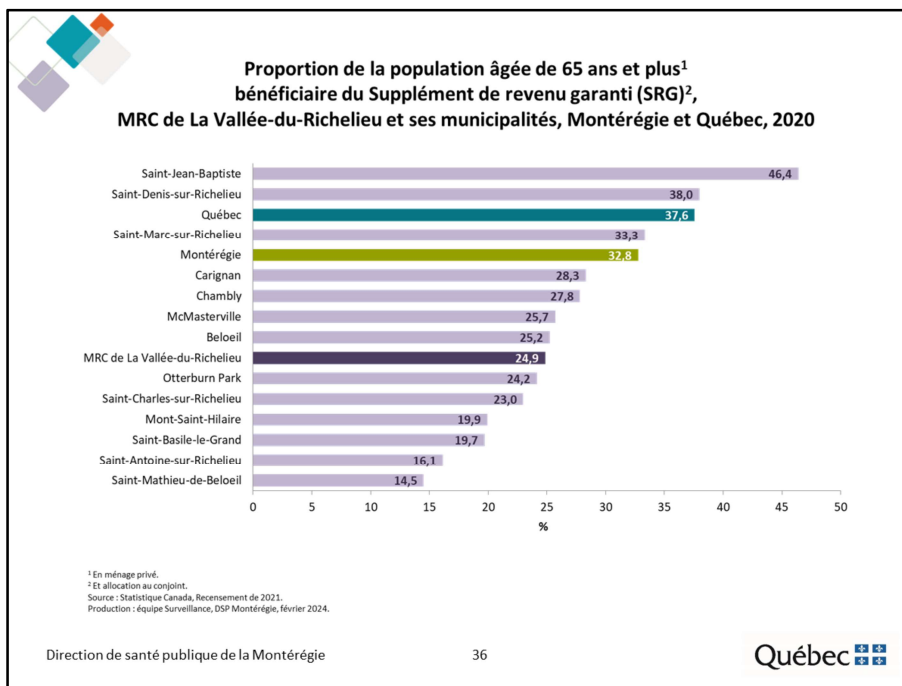
Note : Cet indicateur doit être interprété avec prudence considérant les effets de la pandémie sur le marché du travail et les différentes mesures d'aide financière offertes par le gouvernement.



Dans la MRC de La Vallée-du-Richelieu, la proportion de personnes âgées en situation de pauvreté est similaire chez les hommes et les femmes.

Par ailleurs, la proportion de personnes âgées en situation de pauvreté diminue avec l'âge, passant de 4,5 % chez les personnes âgées de 55 à 64 ans à 2,0 % chez les personnes de 75 ans et plus.

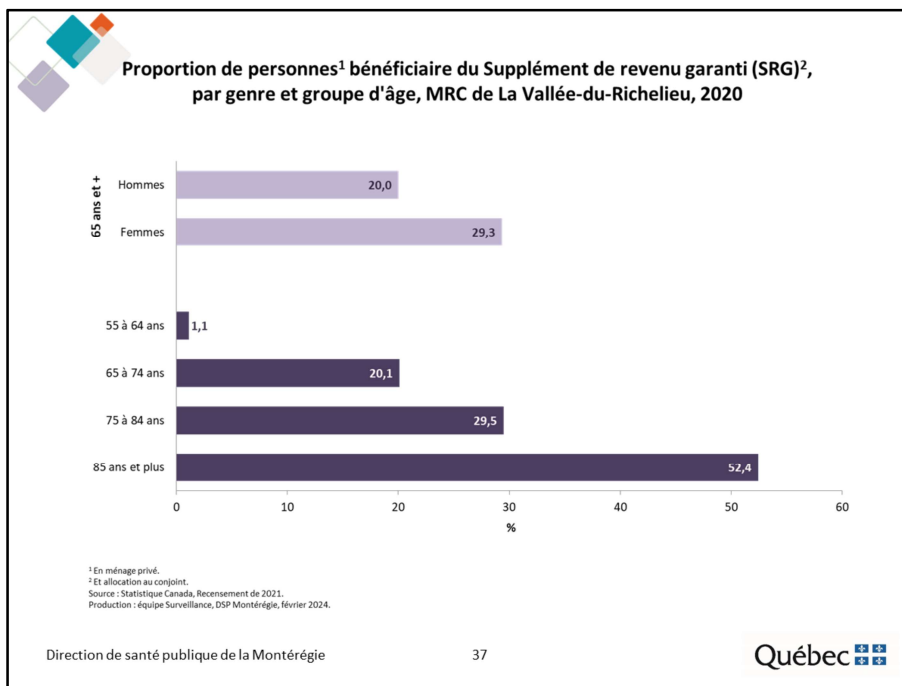
Note : Cet indicateur doit être interprété avec prudence considérant les effets de la pandémie sur le marché du travail et les différentes mesures d'aide financière offertes par le gouvernement.



Selon le Recensement de 2021, dans la MRC de La Vallée-du-Richelieu, un quart des personnes âgées de 65 ans et plus (24,9 %) bénéficient du Supplément de revenu garanti (SRG). Cette proportion est inférieure à celles observées en Montérégie (32,8 %) et au Québec (37,6 %).

Par ailleurs, à Saint-Jean-Baptiste, près de la moitié (46,4 %) des personnes âgées de 65 ans et plus bénéficient du SRG.



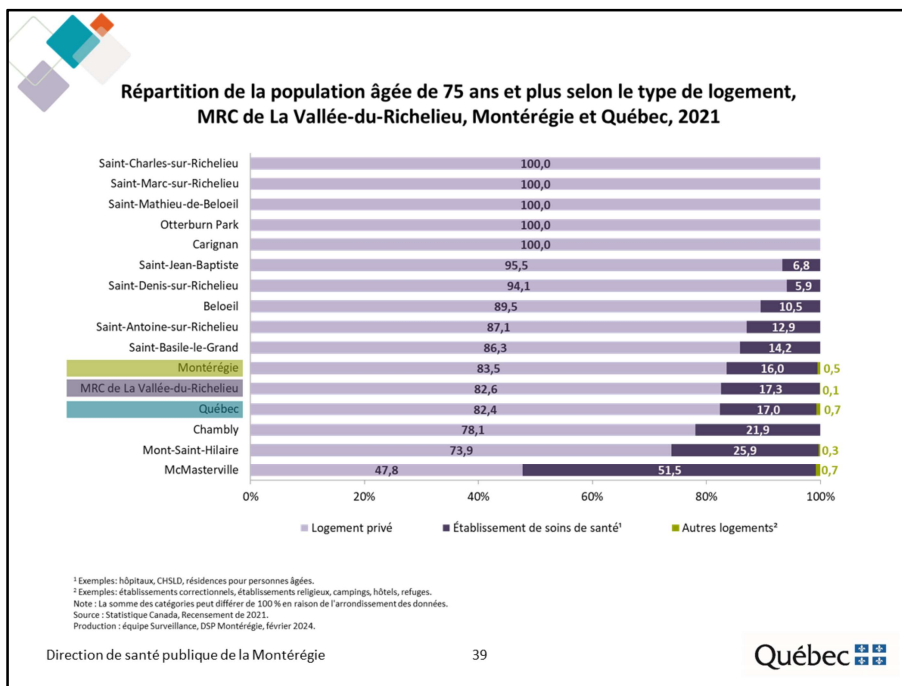


Dans la MRC de La Vallée-du-Richelieu, la proportion de personnes âgées bénéficiant du Supplément de revenu garanti (SRG) s'avère plus élevée chez les femmes que chez les hommes (29,3 c. 20,0 %).

La proportion de personnes âgées bénéficiant de Supplément de revenu garanti (SRG) augmente avec l'âge pour atteindre 52,4 % chez les personnes de 85 ans et plus.

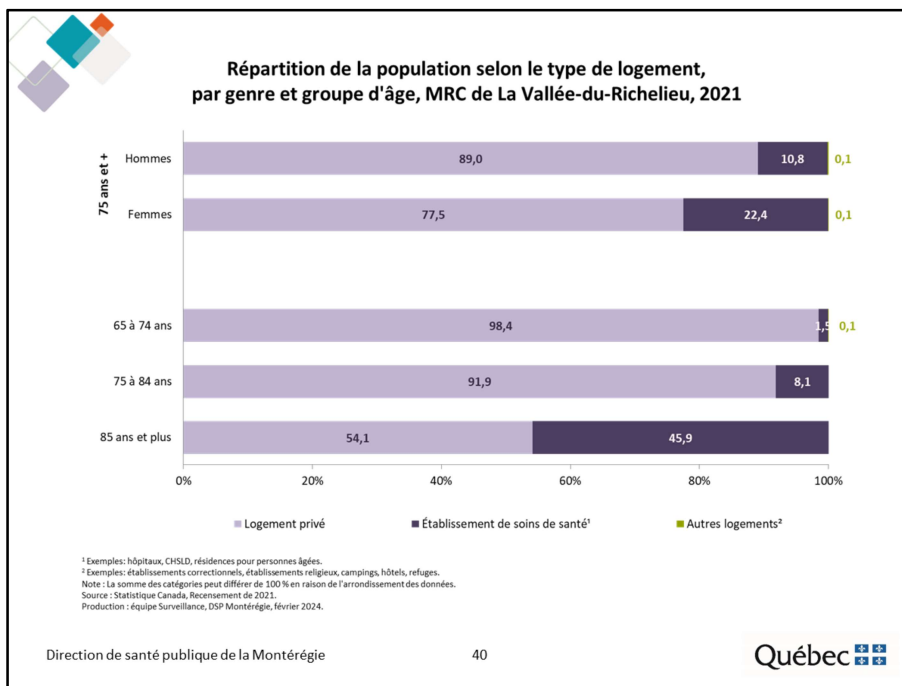


### III. Logement

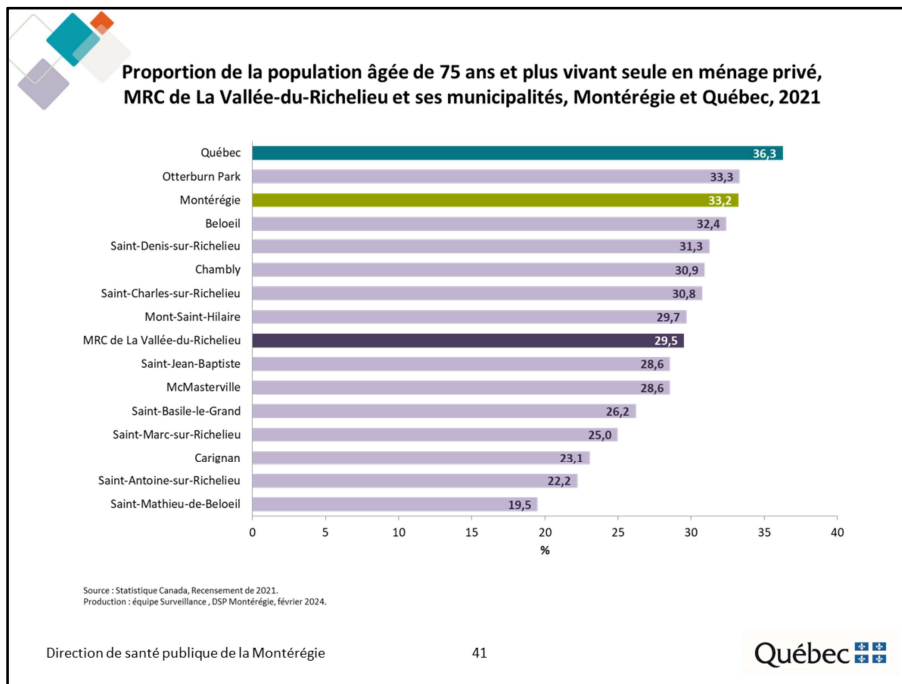


Selon le Recensement de 2021, dans la MRC de La Vallée-du-Richelieu, 17,3 % des personnes âgées de 75 ans et plus vivent dans un établissement de soins de santé. Cette proportion est légèrement supérieure à celle observée en Montérégie (16,0 %), mais comparable à celle observée au Québec (17,0 %).

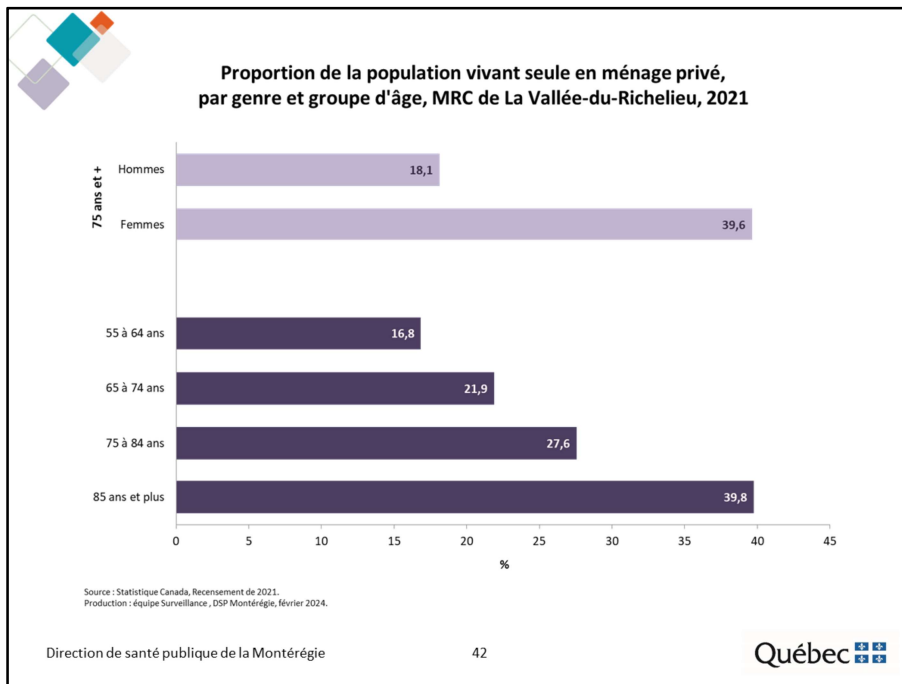
Par ailleurs, à McMasterville, plus de la moitié (51,5 %) des personnes âgées de 75 ans et plus vivent dans un établissement de soins de santé.



Dans la MRC de La Vallée-du-Richelieu, les femmes de 75 ans et plus sont deux fois plus nombreuses, en proportion, à vivre dans un établissement de soins de santé que les hommes du même âge (22,4 c. 10,8 %). Par ailleurs, cela concerne plus de quatre personnes âgées de 85 ans et plus sur dix (45,9 %).

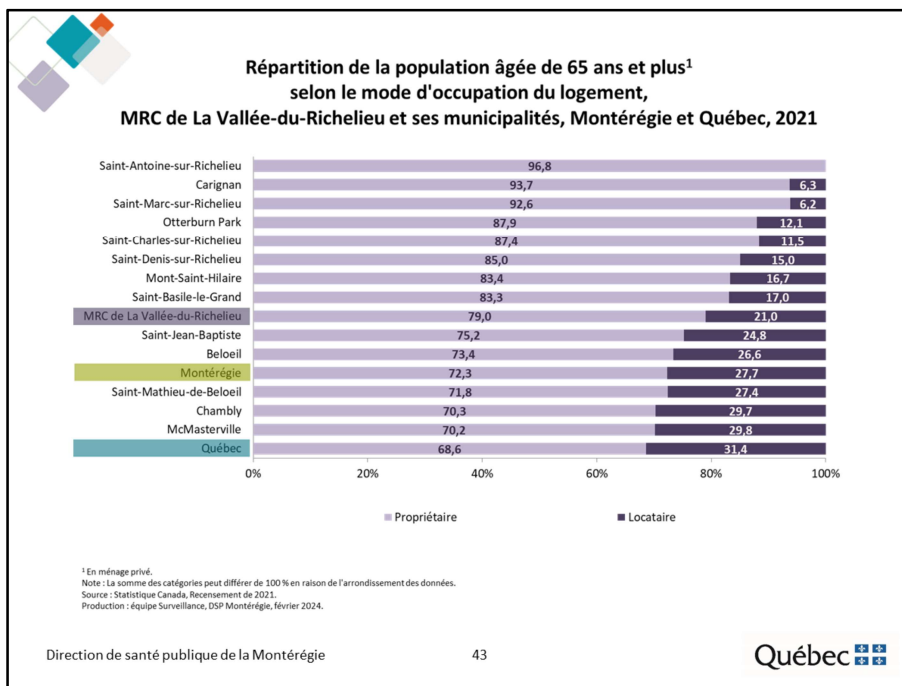


Selon le Recensement de 2021, dans la MRC de La Vallée-du-Richelieu, 29,5 % des personnes âgées de 75 ans et plus vivent seules, soit une proportion inférieure à celles observées en Montérégie (33,2 %), et au Québec (36,3 %). À Otterburn, un tiers (33,3 %) des personnes âgées de 75 ans et plus sur dix vivent seules à domicile alors qu'à Saint-Mathieu-de-Beloil, cela concerne moins de 20 % des personnes âgées de 75 ans et plus.

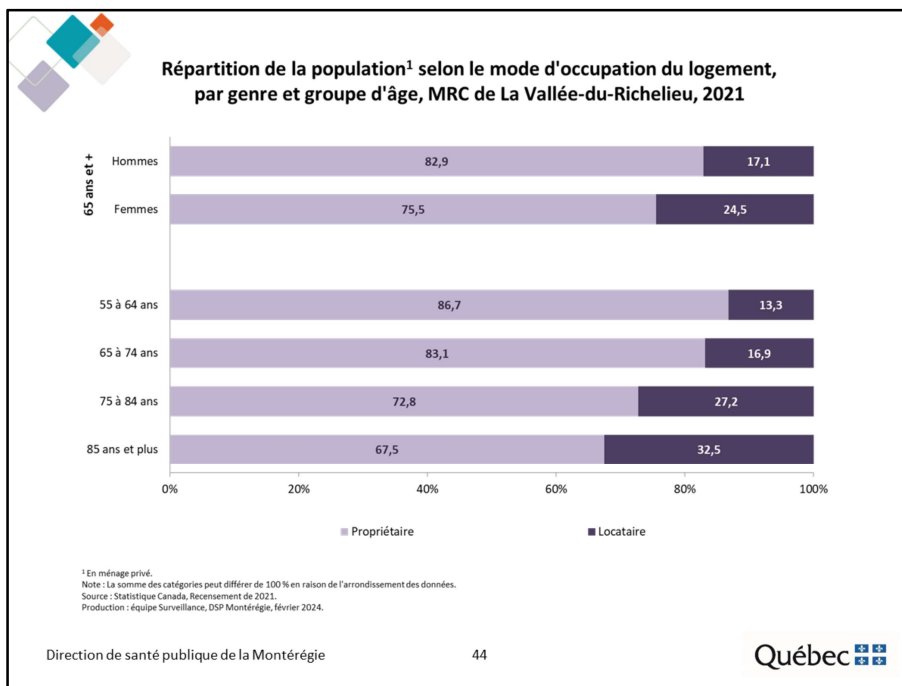


Dans la MRC de La Vallée-du-Richelieu, les femmes de 75 ans et plus en logement privé sont deux fois plus nombreuses, en proportion, à vivre seules que les hommes du même âge (39,6 c. 18,1 %).

Plus on avance en âge, plus la proportion de personnes vivant seules augmente, passant de 16,8 % chez les 55 à 64 ans à 39,8 % chez les 85 ans et plus.



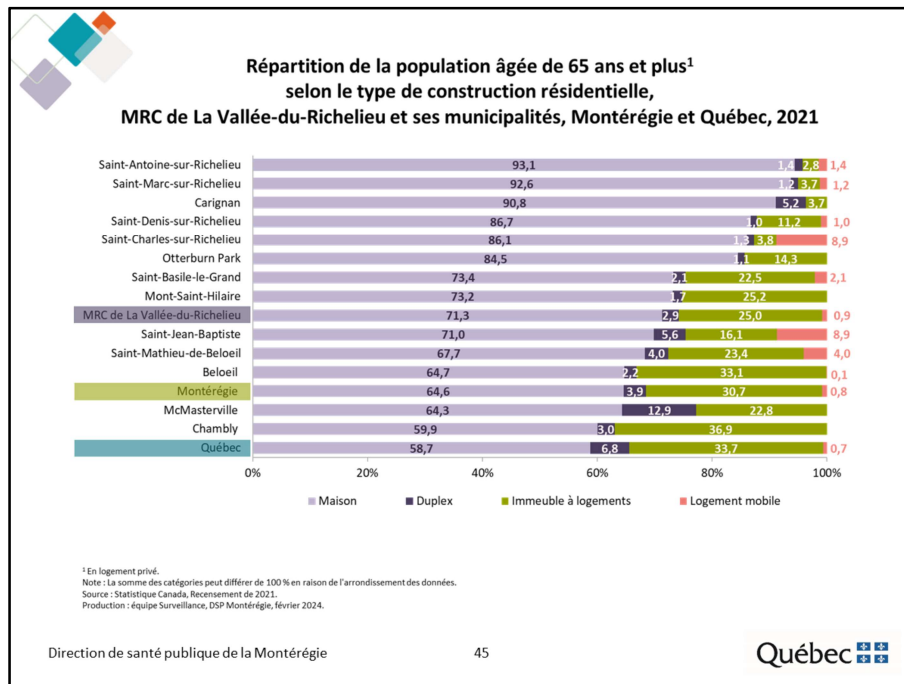
Selon le Recensement de 2021, dans la MRC de La Vallée-du-Richelieu, près de huit personnes âgées de 65 ans et plus sur dix (79,0 %) sont propriétaires de leur logement. Cette proportion est supérieure à celles observées en Montérégie (72,3 %) et au Québec (68,6 %). Par ailleurs, à Saint-Marc-sur-Richelieu, Carignan et Saint-Antoine-sur-Richelieu, plus de 90 % des personnes âgées sont propriétaires de leur logement alors que cela concerne environ 70 % des aînés de McMasterville et Chambly.



Dans la MRC de La Vallée-du-Richelieu, les hommes de 65 ans et plus sont plus nombreux à être propriétaire de leur logement que les femmes du même âge (82,9 c. 75,5 %).

Plus on avance en âge, plus la proportion de personnes possédant leur logement diminue, passant de 86,7 % chez les 55 à 64 ans à 67,5 % chez les 85 ans et plus.



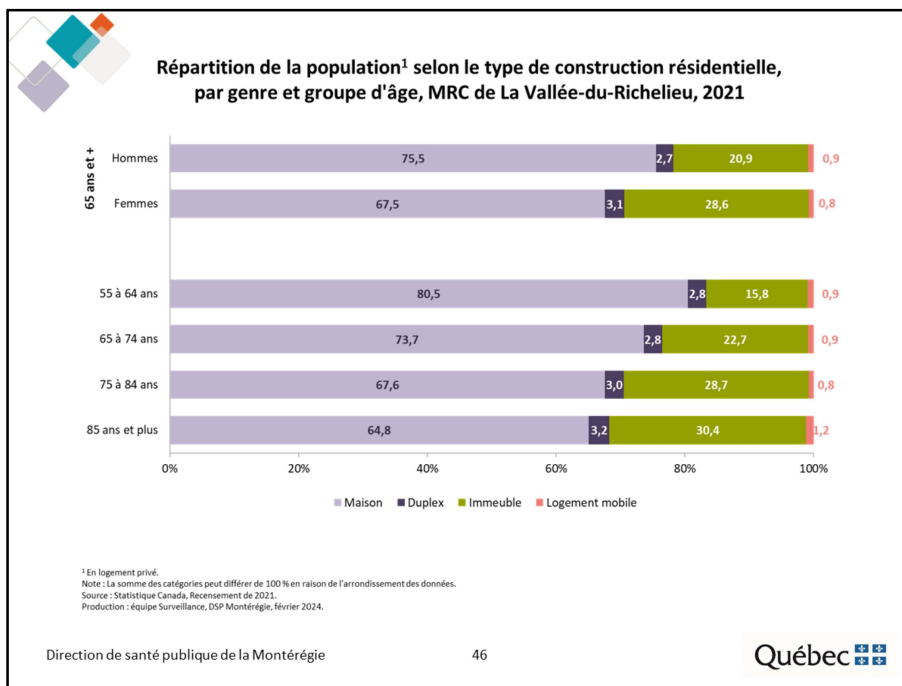


Selon le Recensement de 2021, dans la MRC de La Vallée-du-Richelieu, parmi les personnes âgées vivant en logement privé :

- 71,3 % résident dans une maison;
- 25,0 % dans un immeuble à logements;
- 2,9 % dans un duplex;
- 0,9 % dans un logement mobile.

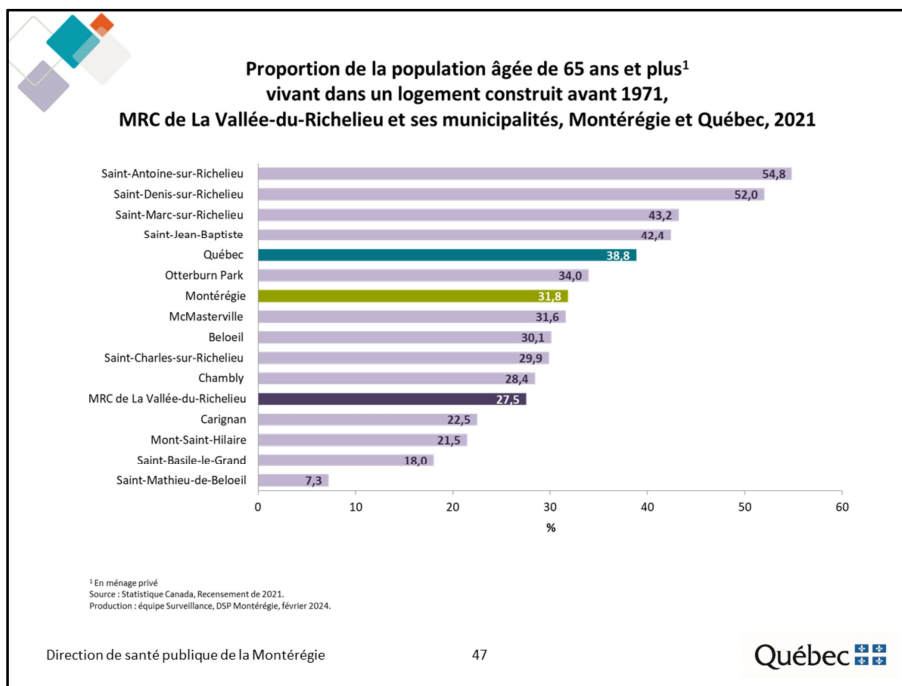
Dans la MRC de La Vallée-du-Richelieu, la proportion de personnes âgées vivant dans une maison est supérieure à celles observées en Montérégie (64,6 %) et au Québec (58,7 %).

Au sein des municipalités, Chambly (36,9 %) et Beloeil (33,1 %) se démarquent avec les proportions les plus élevées de personnes âgées vivant dans un immeuble à logements. Par ailleurs, environ 9 % des aînés de Saint-Charles-sur-Richelieu et Saint-Jean-Baptiste habitent dans un logement mobile.



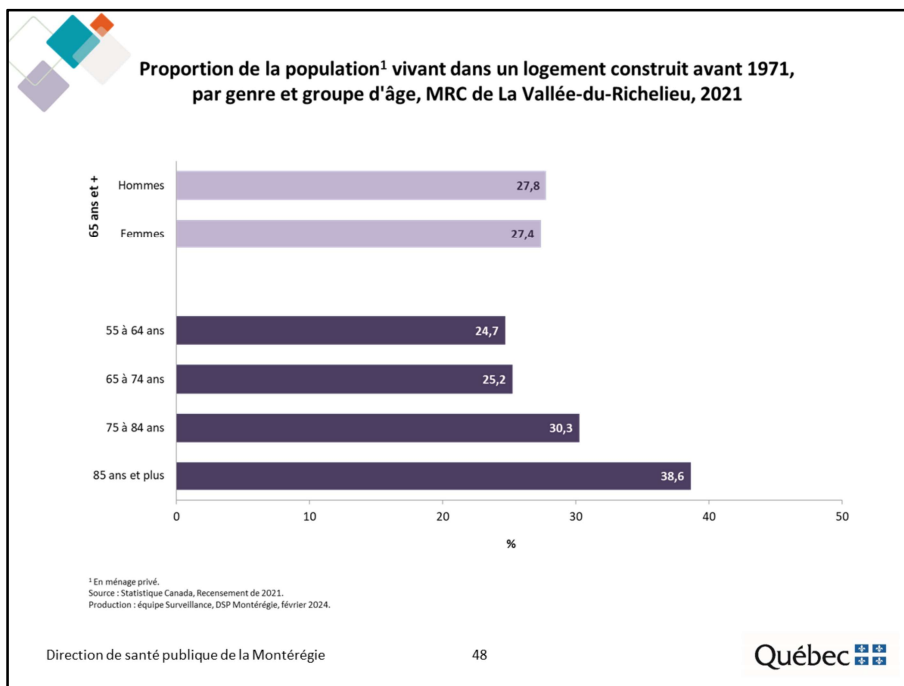
Dans la MRC de La Vallée-du-Richelieu, les hommes de 65 ans et plus sont plus nombreux, en proportion, que les femmes du même âge, à vivre dans une maison (75,5 c. 67,5 %).

Par ailleurs, la proportion de personnes vivant dans une maison décroît avec l'âge, passant de 80,5 % chez les personnes de 55 à 64 ans à 64,8 % chez les 85 ans et plus.

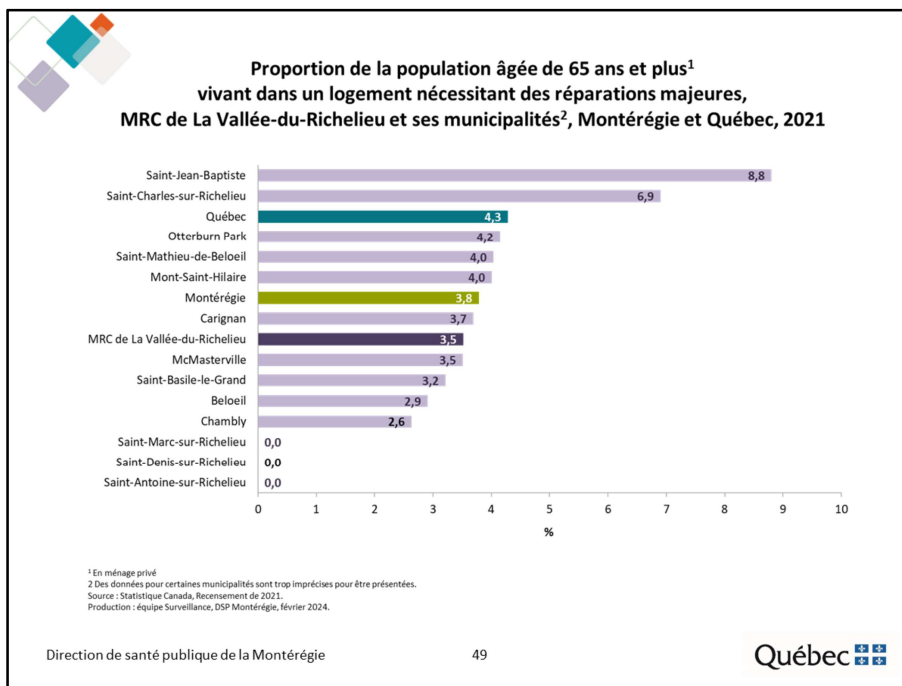


Selon le Recensement de 2021, dans la MRC de La Vallée-du-Richelieu, plus du quart (27,5 %) des personnes âgées vivent dans un logement construit avant 1971. Cette proportion est inférieure à celles observées en Montérégie (31,8 %) et au Québec (38,8 %).

À Saint-Antoine-sur-Richelieu et Saint-Denis-sur-Richelieu, plus de la moitié des personnes âgées résident dans un vieux logement alors qu'à Saint-Mathieu-de-Beloeil, cela concerne environ 7 % des personnes âgées.

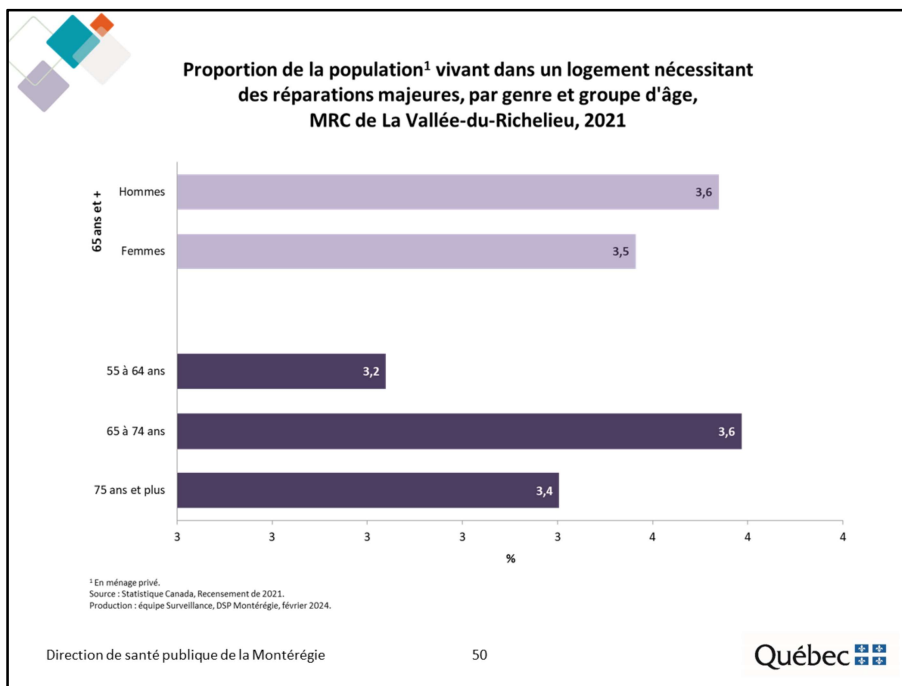


Dans la MRC de La Vallée-du-Richelieu, plus on avance en âge, plus la proportion de personnes vivant dans un vieux logement augmente, passant de 24,7 % chez les 55 à 64 ans à 38,6 % chez les 85 ans et plus.



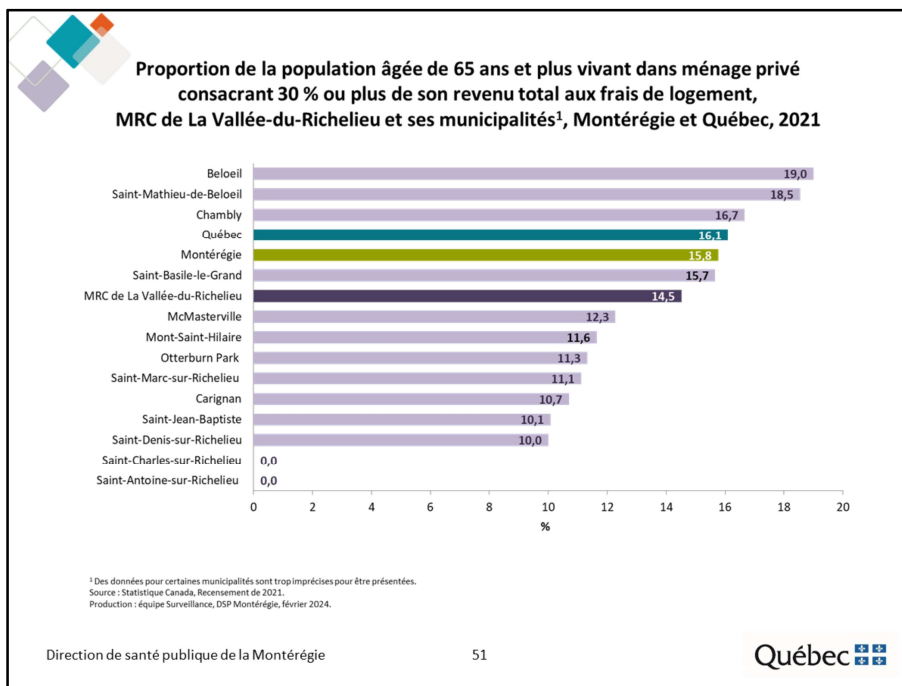
Selon le Recensement de 2021, dans la MRC de La Vallée-du-Richelieu, 3,5 % des personnes âgées vivent dans un logement nécessitant des réparations majeures, proportion comparable à celles observées en Montérégie (3,8 %) et au Québec (4,3 %).

Au sein de la MRC, Saint-Jean-Baptiste (8,8 %) et Saint-Charles-sur-Richelieu (6,9 %) se démarquent par des proportions élevées de personnes âgées vivant dans un logement nécessitant des réparations majeures.



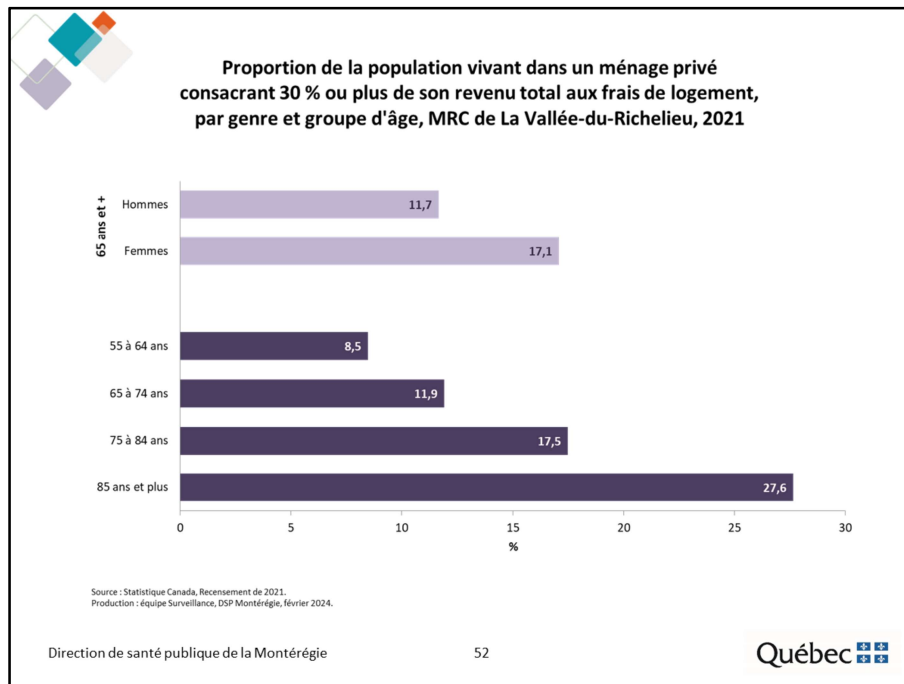
Dans la MRC de La Vallée-du-Richelieu, les hommes et les femmes affichent des proportions comparables de personnes de 65 ans et plus vivant dans un logement nécessitant des réparations majeures.

Par ailleurs, la proportion de personnes vivant dans un logement nécessitant des réparations majeures varie peu avec l'âge.



Selon le Recensement de 2021, 14,5 % des personnes âgées de la MRC de La Vallée-du-Richelieu vivent dans un ménage consacrant 30 % ou plus de son revenu total aux frais de logement. Cette proportion est inférieure à celles observées en Montérégie (15,8 %) et au Québec (16,1 %). Par ailleurs, À Beloeil, près du cinquième (19,0 %) des personnes âgées vivent dans un logement inabordable.

Note : Cet indicateur doit être interprété avec prudence considérant les effets de la pandémie sur le marché du travail et les différentes mesures d'aide financière offertes par le gouvernement.



Dans la MRC de La Vallée-du-Richelieu, les femmes de 65 ans et plus sont plus nombreuses, en proportion, que les hommes du même âge, à vivre dans un logement inabordable (17,1 c. 11,7 %).

Par ailleurs, cela concerne plus du quart (27,6 %) des personnes âgées de 85 ans et plus.

Note : Cet indicateur doit être interprété avec prudence considérant les effets de la pandémie sur le marché du travail et les différentes mesures d'aide financière offertes par le gouvernement.





## IV. Faits saillants



## Faits saillants

Dans l'ensemble, le profil socioéconomique des personnes âgées de la MRC de La Vallée-du-Richelieu est plus favorable que celui des personnes âgées de la Montérégie.

Comparativement à la Montérégie, la MRC de La Vallée-du-Richelieu affiche notamment :

- Une proportion inférieure de personnes âgées :
  - ➔ Sans certificat, diplôme ou grade (18,9 c. 25,6 %)
  - ➔ En situation de pauvreté selon la MPC (2,5 c. 3,1 %)
  - ➔ Bénéficiaires du Supplément de revenu garanti (24,9 c. 32,8 %)
  - ➔ Vivant dans un vieux logement (27,5 c. 31,8 %)
  - ➔ Consacrant 30 % ou plus du revenu total aux frais de logement (14,5 c. 15,8 %)
- Un revenu médian supérieur (32 800 c. 29 400 \$)



## Faits saillants

**Au sein de la MRC, quelques municipalités se démarquent, notamment :**

- **Saint-Jean-Baptiste :**
  - **Forte proportion de personnes âgées :**
    - Sans certificat, diplôme ou grade (49,6 c. 18,9 %)
    - Occupant un emploi (19,2 % c. 14,4 %)
    - En situation de pauvreté selon la MPC (4,8 c. 2,5 %)
    - Bénéficiaires du Supplément de revenu garanti (46,4 c. 24,9 %)
    - Locataires (24,8 c. 21,0 %)
    - Vivant dans un vieux logement (42,4 c. 27,5 %)
    - Vivant dans un logement nécessitant des réparations majeures (8,8 c. 3,5 %)
  - Revenu médian plus faible (26 400 c. 32 800 \$)
  - Proportion élevée du revenu provenant de transferts gouvernementaux (47,6 c. 40,3 %)



## Faits saillants

### ➤ Mont-Saint-Hilaire :

- ➔ Forte proportion de personnes âgées de 65 ans et plus (23,5 c. 17,9 %)
- ➔ Faible proportion de personnes aînées :
  - ➔ Sans certificat, diplôme ou grade (12,2 c. 18,9 %)
  - ➔ Bénéficiaires du Supplément de revenu garanti (19,9 c. 24,9 %)
  - ➔ Locataires (16,7 c. 21,0 %)
  - ➔ Vivant dans un vieux logement (21,5 c. 27,5 %)
  - ➔ Consacrant 30 % ou plus du revenu total aux frais de logement (11,6 c. 14,5 %)
- ➔ Revenu médian plus élevé (36 000 c. 32 800 \$)
- ➔ Faible proportion du revenu provenant de transferts gouvernementaux (34,6 c. 40,3 %)



## Glossaire

**Logement mobile** : Logement individuel conçu et construit pour être transporté sur son propre châssis et que l'on peut déplacer sans grand délai.

**Mesure du panier de consommation** : La Mesure du panier de consommation élaborée par Emploi et Développement social Canada (EDSC) désigne la mesure de faible revenu fondée sur le coût d'un panier de biens et de services correspondant à un niveau de vie de base. Le seuil représente, selon des qualités et des quantités déterminées, les coûts de la nourriture, de l'habillement, des chaussures, du transport, du logement et des autres dépenses pour une famille de référence composée de deux adultes et deux enfants.

**Revenu médian après impôt** : revenu qui divise la population en deux groupes égaux, tel que la moitié de la population a un revenu supérieur et l'autre moitié, un revenu inférieur. Le revenu après impôt est composé de toutes les sources de revenus (revenu d'emploi, de placements et transferts gouvernementaux), moins l'impôt fédéral et provincial.

**Logement nécessitant des réparations majeures** : Les réparations majeures peuvent comprendre des problèmes compromettant la structure du logement ou les systèmes importants du logement (chauffage, plomberie et réseau électrique).

**Frais de logement** : montant total moyen de tous les frais de logements payés chaque mois par les ménages qui sont propriétaires ou locataires de leur logement (paiements hypothécaires ou loyer, impôt foncier, charges de copropriété, frais d'électricité, de chauffage, etc.).

**Offre de service de l'équipe Surveillance**

- Disponible sur l' [Extranet Surveillance de l'état de santé de la population](https://www.santemonteregie.qc.ca/extranet-surveillance-de-letat-de-sante-de-la-population)
- Présente : nos services, nos thématiques, nos partenaires, les avantages, la façon de faire et des exemples de produits
- Pour faire une demande :
  - [Document d'aide pour clarifier la demande de service](#)
  - Courriel : [surveillance.ciassmc16@ssss.gouv.qc.ca](mailto:surveillance.ciassmc16@ssss.gouv.qc.ca)
  - Équipe Surveillance communiquera avec vous

- L'offre de service, développé par l'Équipe surveillance, est disponible sur l'Extranet – Surveillance de l'état de santé de la population <https://www.santemonteregie.qc.ca/extranet-surveillance-de-letat-de-sante-de-la-population>
- Cette offre présente :
  - nos services - nous pouvons notamment analyser votre besoin, réaliser un produit, ou encore, vous soutenir dans la planification de services ou de projets;
  - nos thématiques - nous avons accès à de nombreuses banques de données couvrant une multitude de thématiques en lien avec la santé et ses déterminants;
  - nos partenaires;
  - les avantages de faire affaire avec nous - notre équipe détient une grande expertise dans le traitement, l'analyse et l'interprétation des données et comprend bien les enjeux et limites associées aux différentes banques de données;
  - des exemples de produits que nous réalisons.
- Pour faire une demande :
  - Un [Document d'aide pour clarifier la demande de service](#) est mis à votre disposition afin de circonscrire la demande et d'identifier le produit le plus adapté à vos besoins <https://www.santemonteregie.qc.ca/extranet-surveillance-de-letat-de-sante-de-la-population>

Les demandes sont acheminées à un courriel générique pour l'équipe Surveillance

  - Suite à la réception du courriel, un membre de l'équipe surveillance communiquera avec vous afin de faire un retour sur le [Document d'aide pour clarifier la demande de service](#) (objectifs, publics cibles, thématiques, territoires et échéanciers)