



**Profil démographique et socioéconomique
des personnes âgées de
Longueuil**

Marie-Eve Simoneau
Décembre 2023

Direction de santé publique de la Montérégie

1

Québec 



Marie-Eve Simoneau, M. Sc.

CISSS de la Montérégie-Centre
Direction de santé publique
Équipe Surveillance
1255 rue Beauregard, Longueuil (Québec) J4K 2M3

Courriel : marie-eve.simoneau.ciSSSmc16@sss.gouv.qc.ca

WEB : <https://www.santemonteregie.qc.ca/extranet-surveillance-de-letat-de-sante-de-la-population>

Ce Portfolio comporte
des commentaires sous
la plupart des
diapositives. Il est
conseillé d'utiliser
l'affichage
Page de commentaires.

Citation suggérée

Simoneau, M-E. (2023). *Profil démographique et socioéconomique des personnes âgées de Longueuil*. Portfolio. Longueuil : Centre intégré de santé et de services sociaux de la Montérégie-Centre. Direction de santé publique. Équipe Surveillance.



Introduction

Sources de données

- ✓ Estimations et projections de population de l'Institut de la statistique du Québec (ISQ)
- ✓ Recensements court et détaillé de 2021 (Statistique Canada)

4 volets à l'analyse

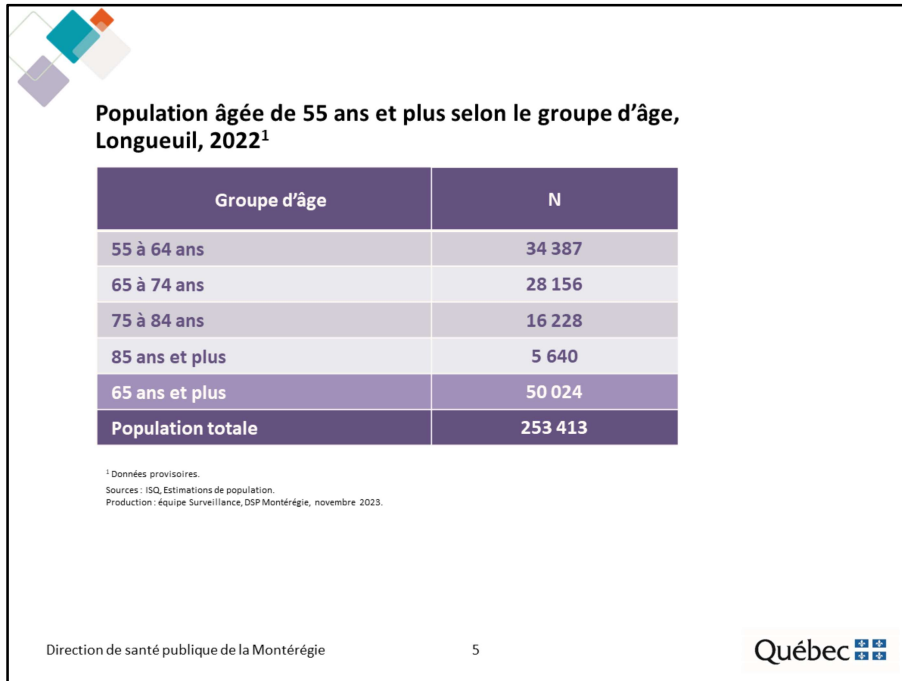
- I. Conditions sociodémographiques
- II. Conditions socioéconomiques
- III. Logement
- IV. Faits saillants

Comparaisons


- ✓ Âge et sexe
- ✓ MRC, Montérégie et Québec



I. Conditions sociodémographiques




Au 1^{er} juillet 2022, 253 413 personnes résident à Longueuil, dont le cinquième, soit 50 024 personnes, sont âgées de 65 ans et plus.




Population âgée de 55 ans et plus selon le groupe d'âge et le genre, Longueuil, 2022¹

Groupe d'âge	Hommes	Femmes	F/H
55 à 64 ans	17 040	17 347	1,0
65 à 74 ans	13 233	14 923	1,1
75 à 84 ans	7 176	9 052	1,3
85 ans et plus	1 999	3 641	1,8
65 ans et plus	22 408	27 616	1,2

¹ Données provisoires.
Sources : ISQ, Estimations de population.
Production : équipe Surveillance, DSP Montérégie, novembre 2023.

Direction de santé publique de la Montérégie 6 Québec 


À Longueuil, au 1^{er} juillet 2022, on dénombre plus de femmes que d'hommes âgés de 65 ans et plus. Chez les 85 ans et plus, le ratio est de 1,8 femme pour un homme.



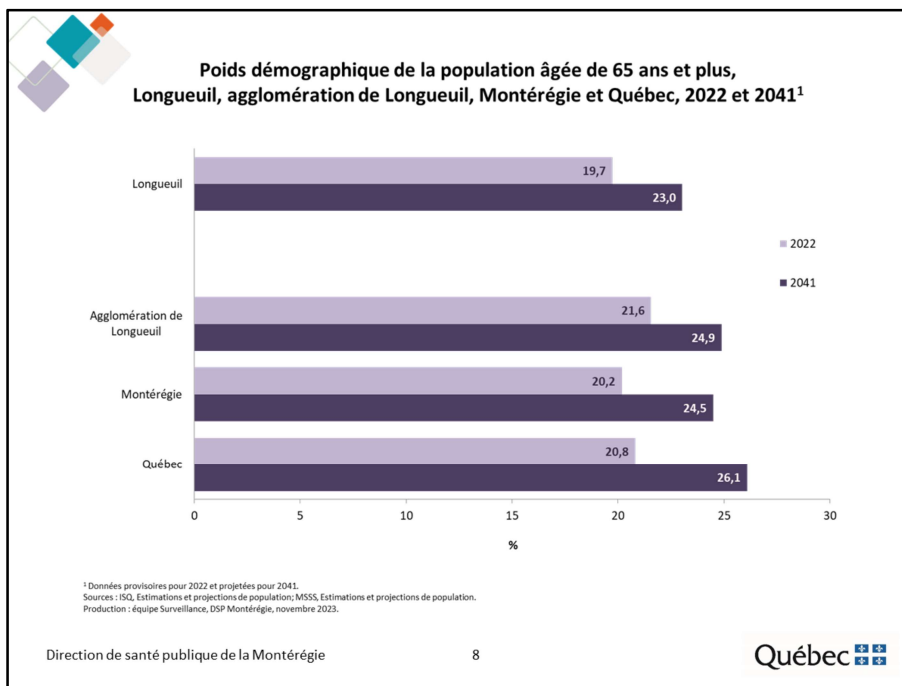
Population âgée de 65 ans et plus et taux d'accroissement, Longueuil, agglomération de Longueuil, Montérégie et Québec, 2022¹ et 2041²

	Population de 65 ans et + (N)		Taux d'accroissement (%)
	2022 ¹	2041 ²	2022-2041
Longueuil	50 024	68 267	36,5
Agglomération de Longueuil	94 334	124 754	32,2
Montérégie	296 183	423 641	43,0
Québec	1 810 221	2 475 070	36,7

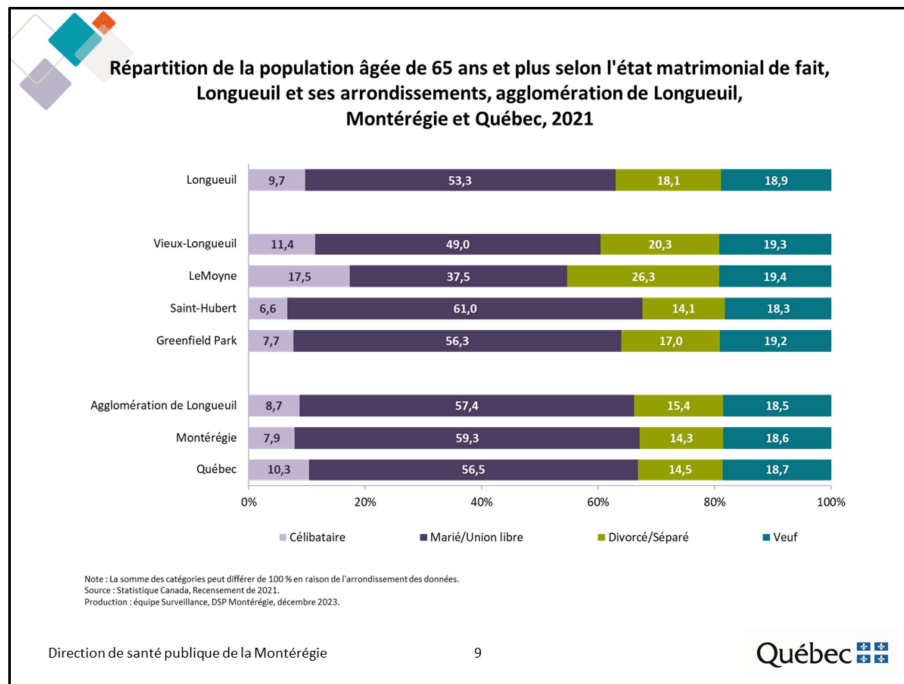
¹ Données provisoires.
² Données projetées.
Sources : ISQ, Estimations de population, MSSS, Projections de population.
Production : équipe Surveillance, DSP Montérégie, novembre 2023.

Direction de santé publique de la Montérégie 7 Québec 

Au 1^{er} juillet 2022, 50 024 personnes âgées de 65 ans et plus résident à Longueuil. Selon les dernières projections de l'ISQ, la population âgée de 65 ans et plus devrait s'accroître de 36,5 % d'ici 2041, soit un taux d'accroissement supérieur à celui observé dans l'agglomération de Longueuil (32,2 %), mais inférieur à celui observé en Montérégie (43,0 %).



Au 1^{er} juillet 2022, 19,7 % de la population de Longueuil est âgée de 65 ans et plus. La population de Longueuil est donc légèrement moins âgée que celles des trois autres territoires.

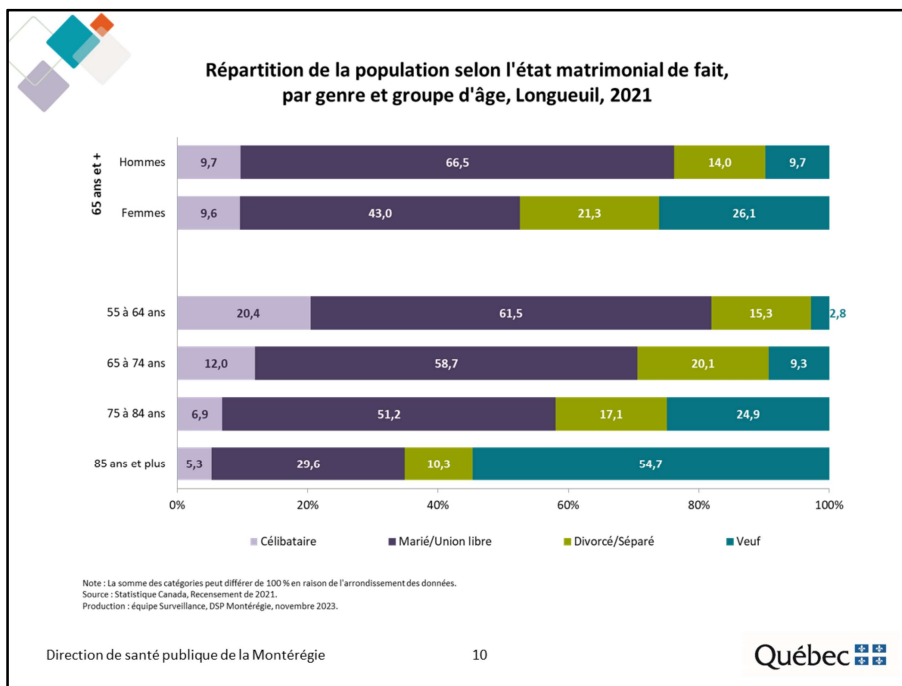


Selon le Recensement de 2021, à Longueuil :

- 53,3 % des personnes âgées sont en couple;
- 18,9 % sont veuves;
- 18,1 % sont divorcées ou séparées;
- 9,7 % sont célibataires.

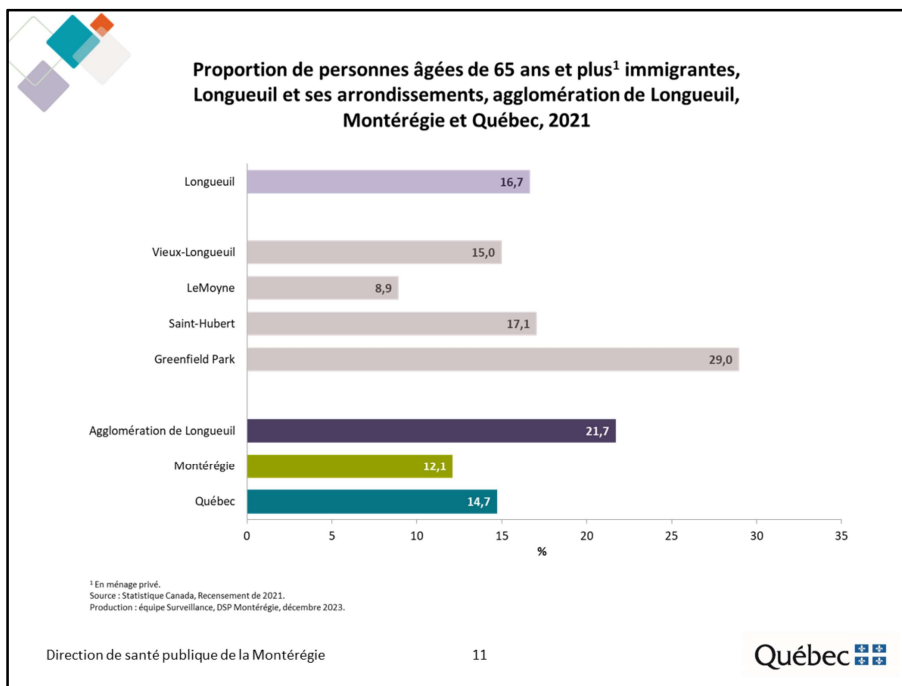
La proportion de personnes âgées en couple est moins élevée à Longueuil que dans les trois autres territoires.

L'arrondissement Saint-Hubert se démarque avec une proportion élevée de personnes âgées mariées ou en union libre (61,0 %). À LeMoyne, 17,5 % des personnes âgées sont célibataires et le quart (26,3 %) sont divorcées ou séparées.



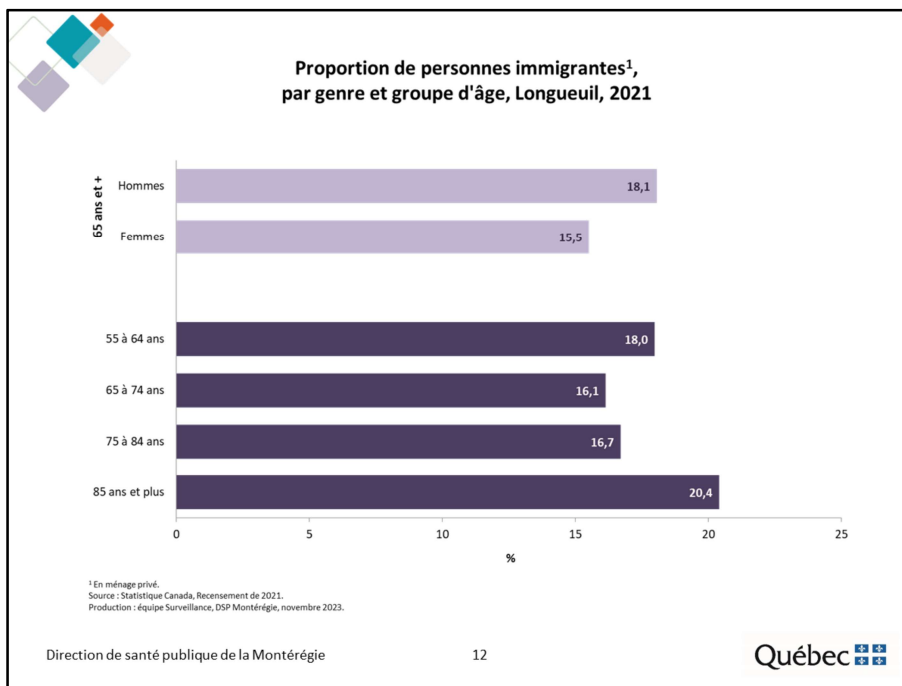
À Longueuil, toutes proportions gardées, les hommes de 65 ans et plus sont nettement plus nombreux à vivre en couple que les femmes du même âge (66,5 c. 43,0 %).

Plus on avance en âge, plus la proportion de personnes vivant en couple diminue et plus la proportion de personnes veuves augmente.



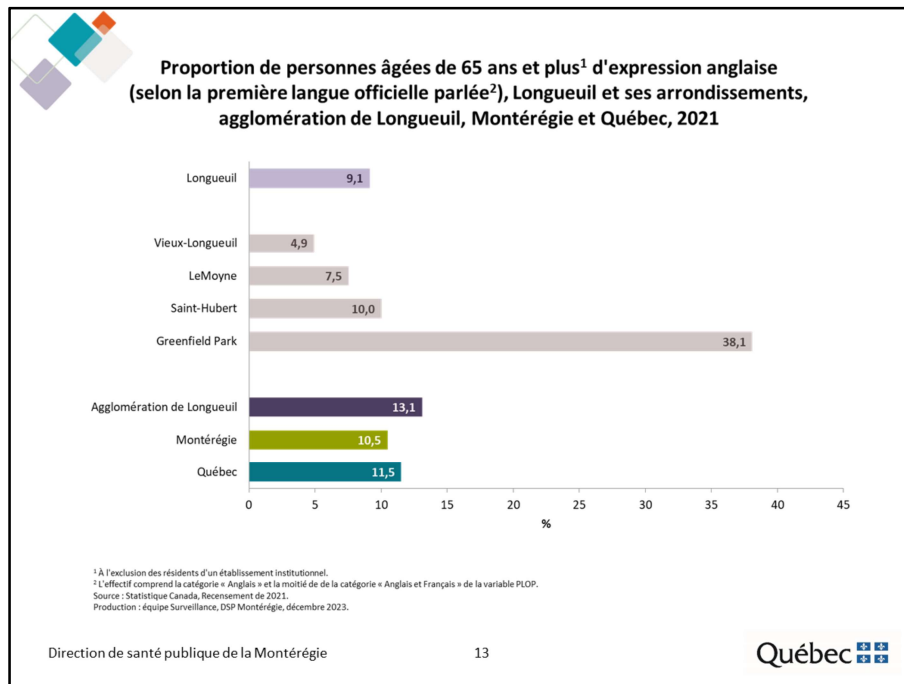
Selon le Recensement de 2021, à Longueuil, 16,7 % des personnes âgées sont nées à l'extérieur du Canada. Cette proportion est inférieure à celle observée dans l'agglomération de Longueuil, mais supérieure à celles observées en Montérégie et au Québec.

À Greenfield Park, plus du quart (29,0 %) des personnes âgées sont des immigrants alors qu'à LeMoyne, cela concerne un peu moins d'un aîné sur dix (8,9 %).



À Longueuil, toutes proportions gardées, on dénombre plus de personnes immigrantes chez les hommes de 65 ans et plus que chez les femmes du même âge (18,1 c. 15,5 %).

La proportion d'immigrants s'accroît avec l'âge à partir de 65 ans, passant de 16,1 % chez les 65 à 74 ans à 20,4 % chez les 85 ans et plus.

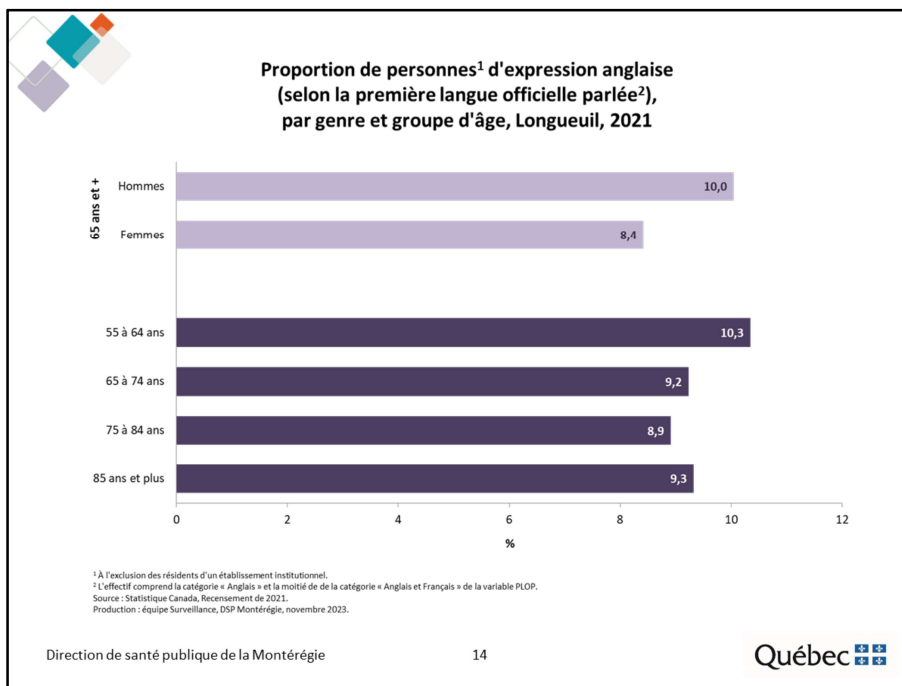


La première langue officielle parlée est l'indicateur qui permet d'identifier, le plus justement possible, la population susceptible de vouloir être desservie en anglais.

Elle permet donc d'estimer la taille et l'importance relative de la communauté d'expression anglaise sur un territoire donné.

Selon le Recensement de 2021, à Longueuil, les personnes d'expression anglaise représentent 9,1 % de la population âgée de 65 ans et plus. Cette proportion est inférieure à celles observées dans les trois autres territoires.

À Greenfield Park, près de quatre personnes âgées sur dix (38,1 %) sont d'expression anglaise alors que cela concerne moins de 5 % des résidents de 65 ans et plus du Vieux-Longueuil.

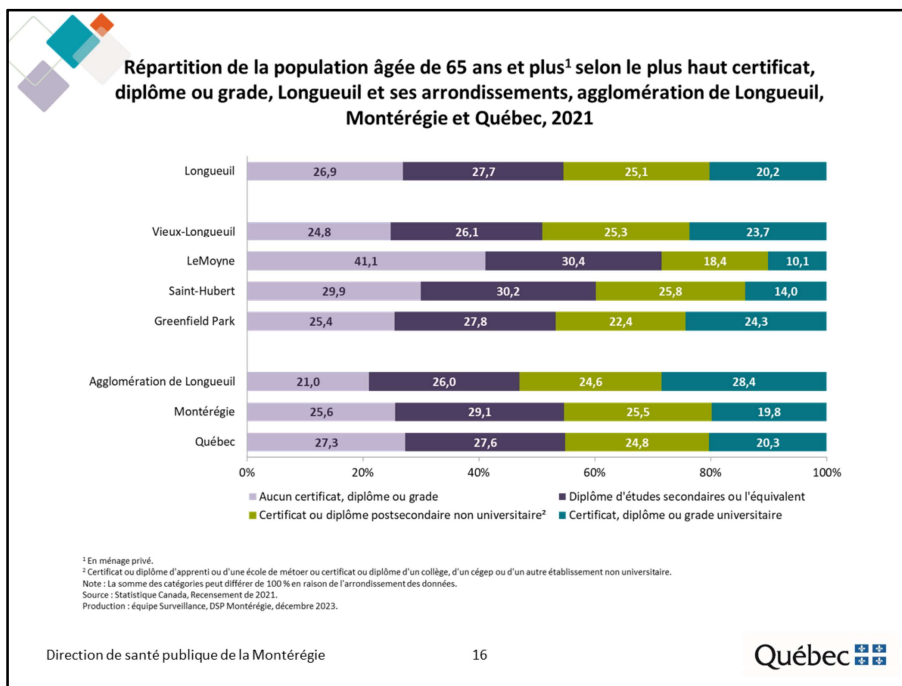


À Longueuil, toutes proportions gardées, on dénombre plus de personnes d'expression anglaise chez les hommes de 65 ans et plus que chez les femmes du même âge (10,0 c. 8,4 %).

La proportion de personnes d'expression anglaise est plus élevée chez les personnes âgées de 55 à 64 ans que chez les autres groupes d'âge.

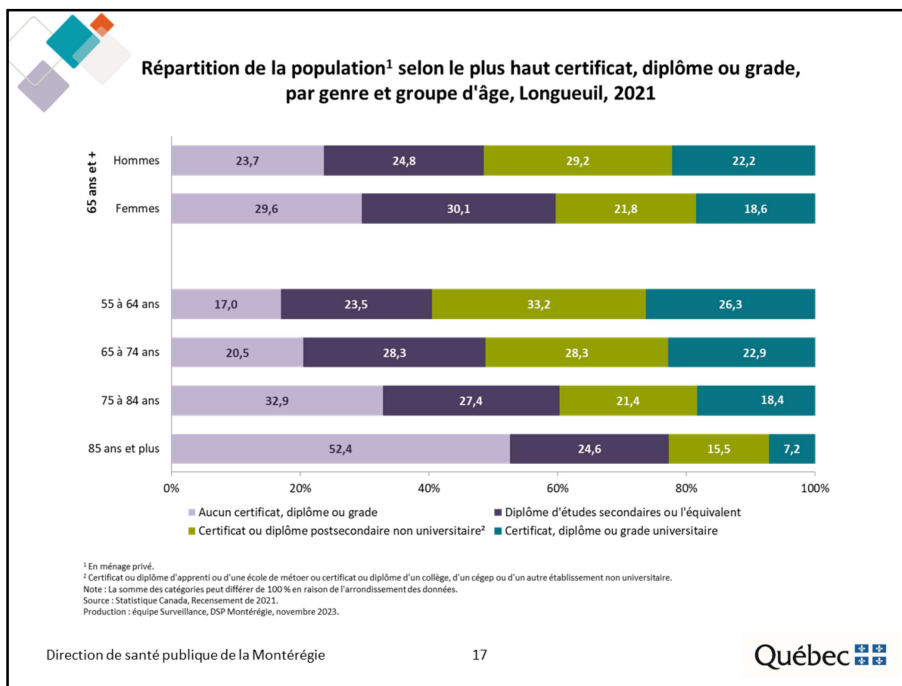


II. Conditions socioéconomiques



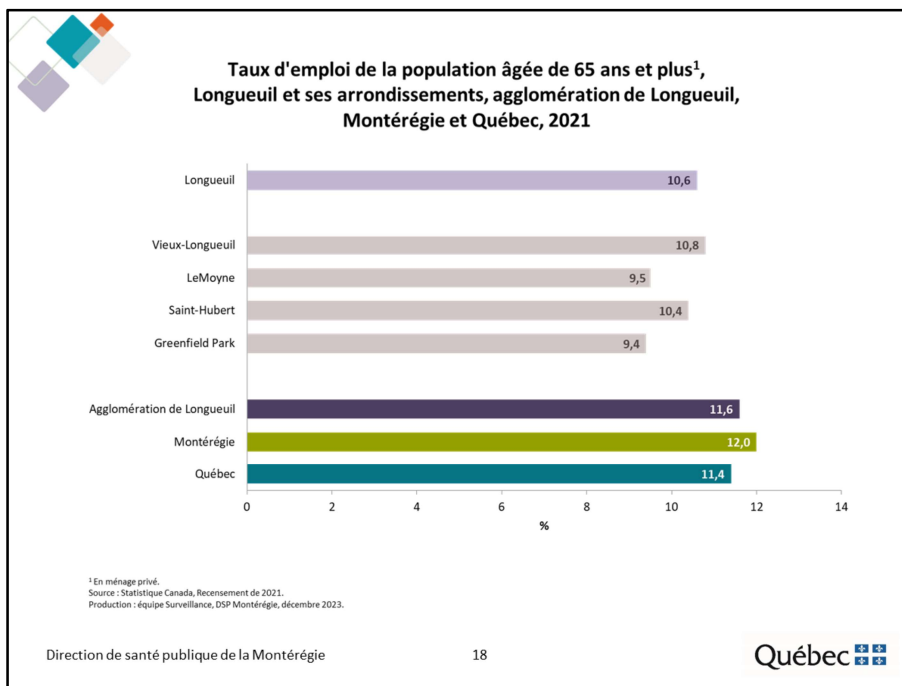
Selon le Recensement de 2021, à Longueuil, un peu plus du quart (26,9 %) de la population âgée de 65 ans et plus n'a aucun certificat, diplôme ou grade. Il s'agit d'une proportion supérieure à celles observées dans l'agglomération de Longueuil et en Montérégie. Par ailleurs, le cinquième des personnes âgées détiennent un certificat, diplôme ou grade universitaire (20,2 %), proportion nettement inférieure à celle observée dans l'agglomération de Longueuil.

Dans le quartier de LeMoynes, quatre personnes âgées sur dix (41,1 %) ont déclaré n'avoir aucun certificat, diplôme ou grade.



À Longueuil, la proportion de personnes n'ayant aucun certificat, diplôme ou grade est plus élevée chez les femmes de 65 ans et plus que chez les hommes du même âge (29,6 c. 23,7 %).

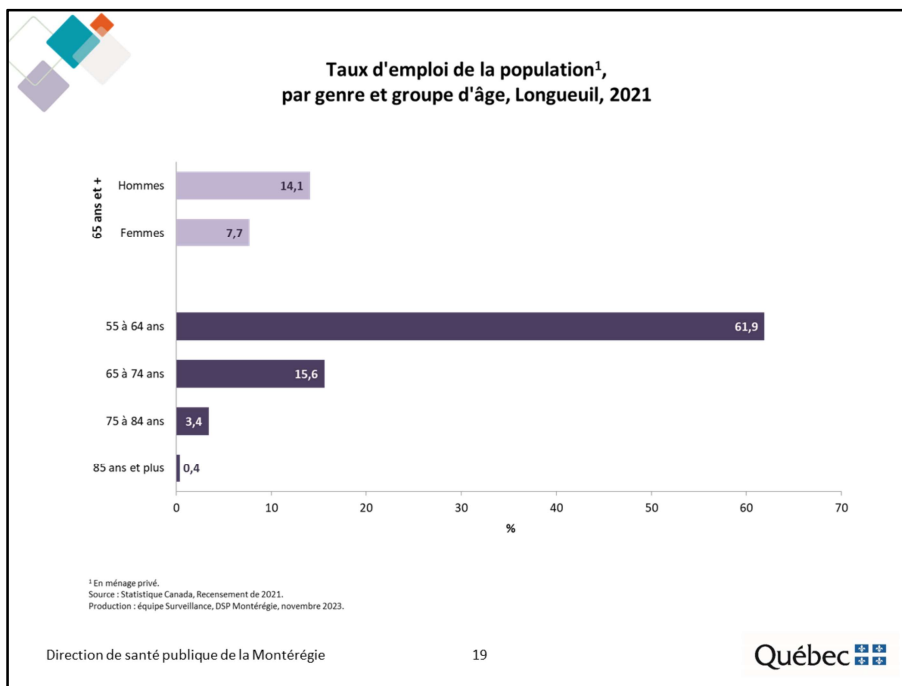
La proportion de personnes sans diplôme d'études secondaires augmente avec l'âge pour atteindre 52,4 % chez les 85 ans et plus.



Selon le Recensement de 2021, à Longueuil, 10,6 % des personnes âgées occupent un emploi. Ce taux d'emploi est inférieur à celui des personnes âgées des trois autres territoires.

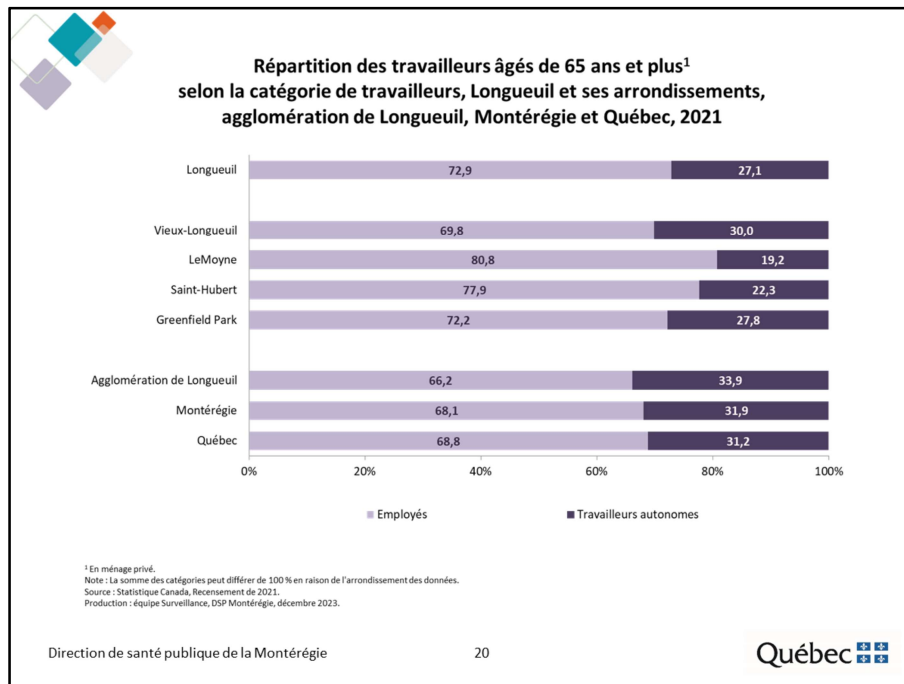
Vieux-Longueuil et Saint-Hubert sont les arrondissements où l'on retrouve, en proportion, le plus de personnes âgées à l'emploi.

Note : Cet indicateur doit être interprété avec prudence considérant les effets de la pandémie sur le marché du travail.



Tel qu'attendu, le taux d'emploi est plus élevé chez les hommes de 65 ans et plus que chez les femmes du même âge (14,1 c. 7,7 %) et il diminue drastiquement avec l'âge.

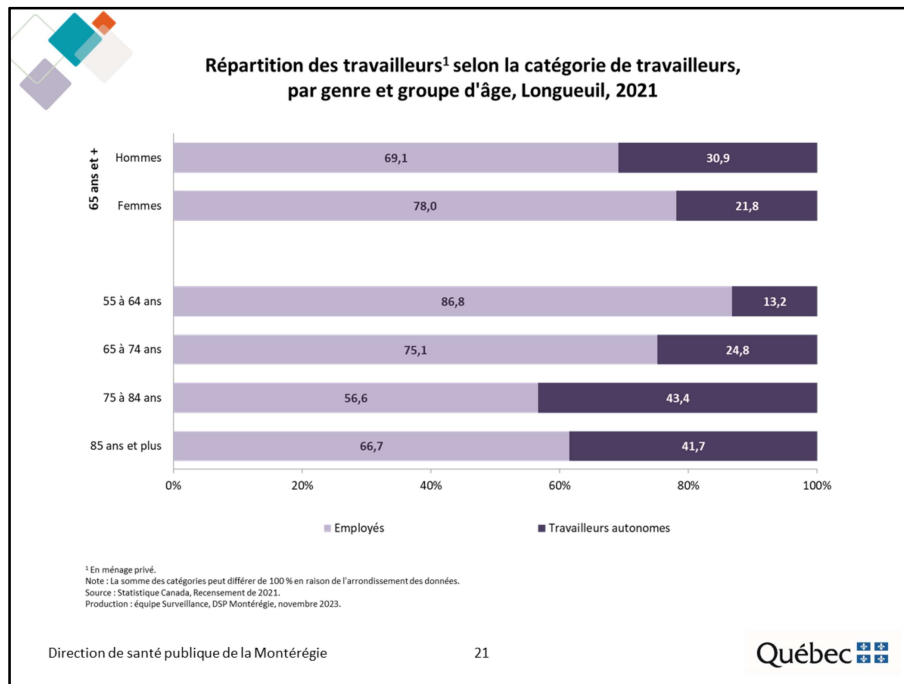
Note : Cet indicateur doit être interprété avec prudence considérant les effets de la pandémie sur le marché du travail.



Selon le Recensement de 2021, à Longueuil, près de trois personnes âgées à l'emploi sur dix (27,1 %) ont déclaré être des travailleurs autonomes. Cette proportion est inférieure à celles observées dans les trois autres territoires.

Dans le Vieux-Longueuil, trois personnes âgées sur dix (30,0 %) ont déclaré être des travailleurs autonomes.

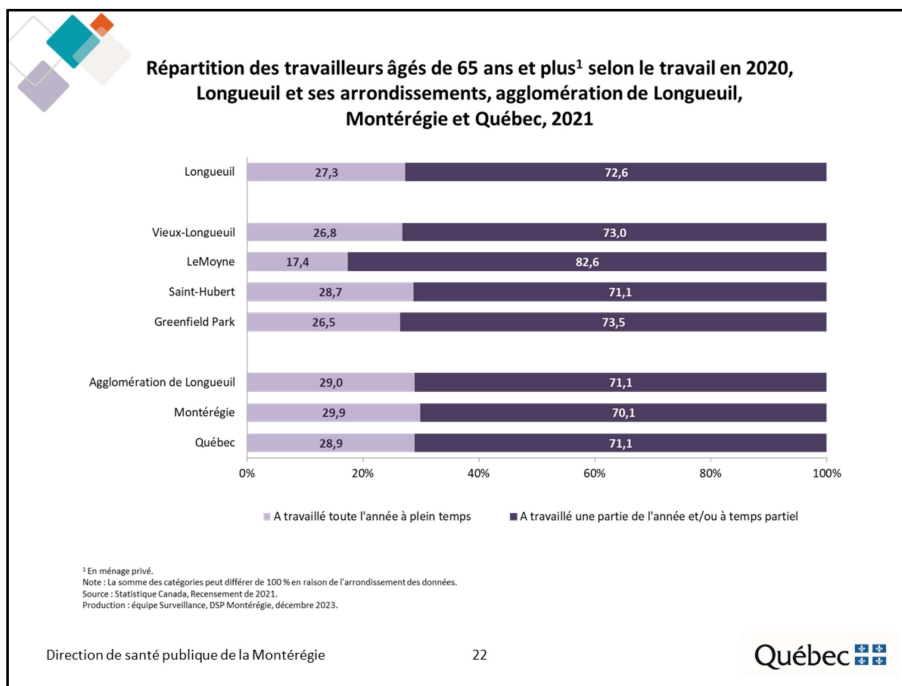
Note : Cet indicateur doit être interprété avec prudence considérant les effets de la pandémie sur le marché du travail.



À Longueuil, la proportion de travailleurs autonomes est plus élevée chez les hommes de 65 ans et plus que chez les femmes du même âge (30,9 c. 21,8 %).

La proportion de travailleurs autonomes augmente avec l'âge, passant de 13,2 % chez les 55 à 64 ans à plus de 40,0 % chez les 75 à 84 ans et les 85 ans et plus.

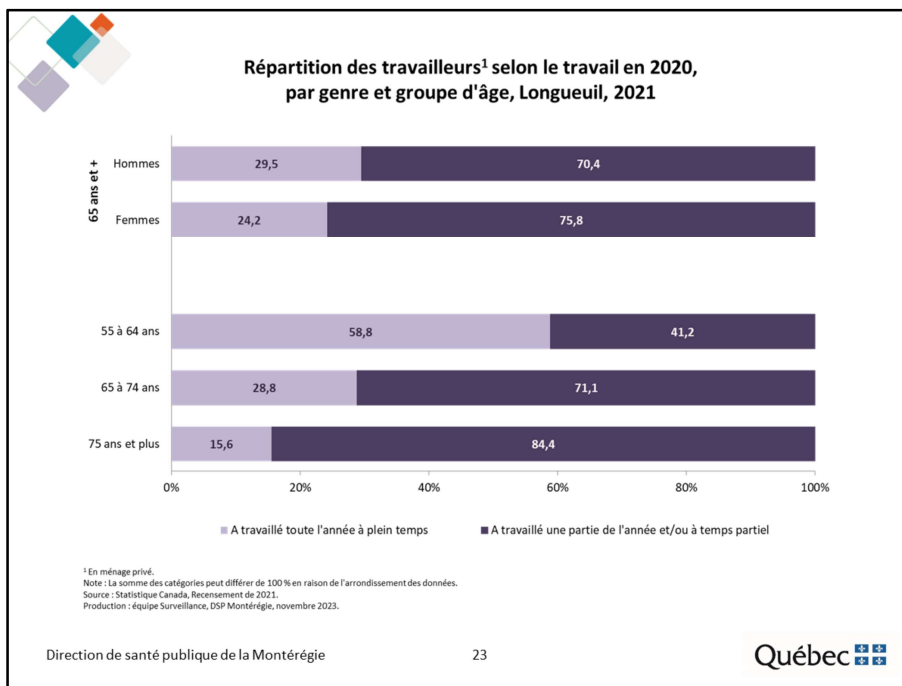
Note : Cet indicateur doit être interprété avec prudence considérant les effets de la pandémie sur le marché du travail.



Selon le Recensement de 2021, à Longueuil, plus du quart (27,3 %) des travailleurs âgés de 65 ans et plus ont déclaré travailler à temps plein. Cette proportion est légèrement inférieure à celles observées dans les trois autres territoires.

Dans le quartier LeMoyne, moins du cinquième des personnes âgées (17,4 %) ont déclaré travailler à temps plein.

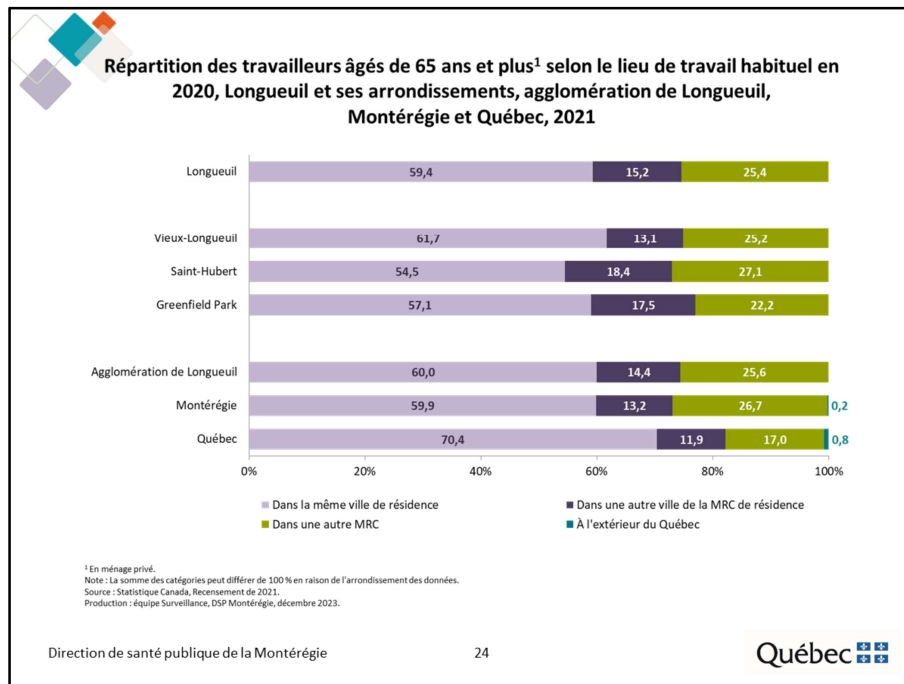
Note : Cet indicateur doit être interprété avec prudence considérant les effets de la pandémie sur le marché du travail.



Toutes proportions gardées, à Longueuil, les hommes de 65 ans plus sont plus nombreux que les femmes du même âge à travailler à temps plein (29,5 c. 24,2 %).

La proportion de personnes âgées qui travaillent à temps plein diminue avec l'âge pour se chiffrer à 15,6 % chez les personnes âgées de 75 ans et plus.

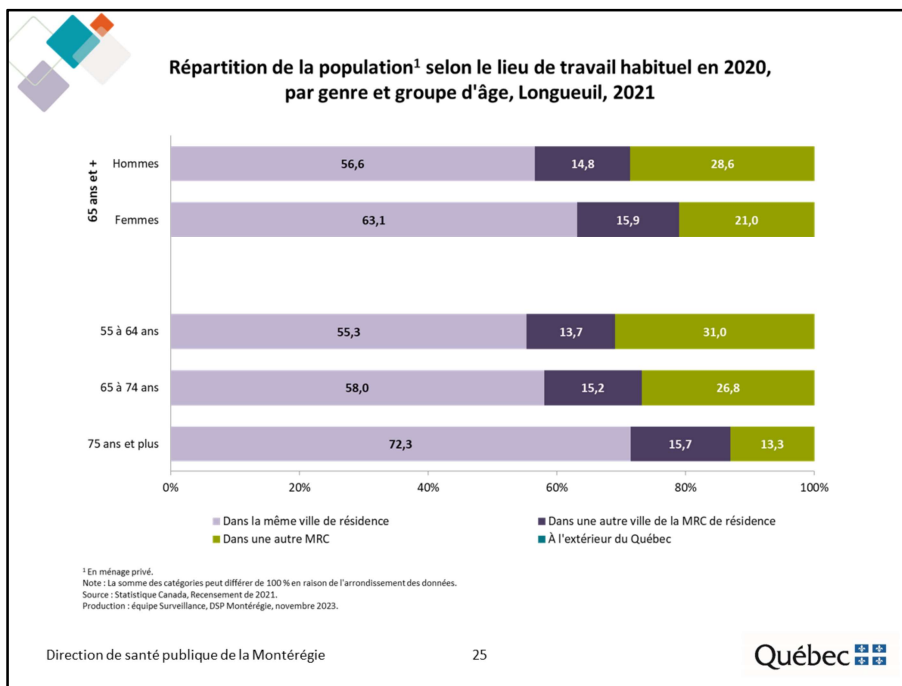
Note : Cet indicateur doit être interprété avec prudence considérant les effets de la pandémie sur le marché du travail.



Selon le Recensement de 2021, à Longueuil, plus de la moitié (59,4 %) des travailleurs âgés de 65 ans et plus ont déclaré occuper un emploi dans leur ville de résidence (excluant le travail à domicile), proportion similaire à celles observées dans l'agglomération de Longueuil et en Montérégie, mais inférieure à celle observée au Québec. Par ailleurs, les personnes âgées de Longueuil sont proportionnellement plus nombreuses à travailler dans une autre ville de la MRC que les personnes âgées des trois autres territoires.

À Saint-Hubert, plus du quart des personnes âgées (27,1 %) ont travaillé dans une autre MRC.

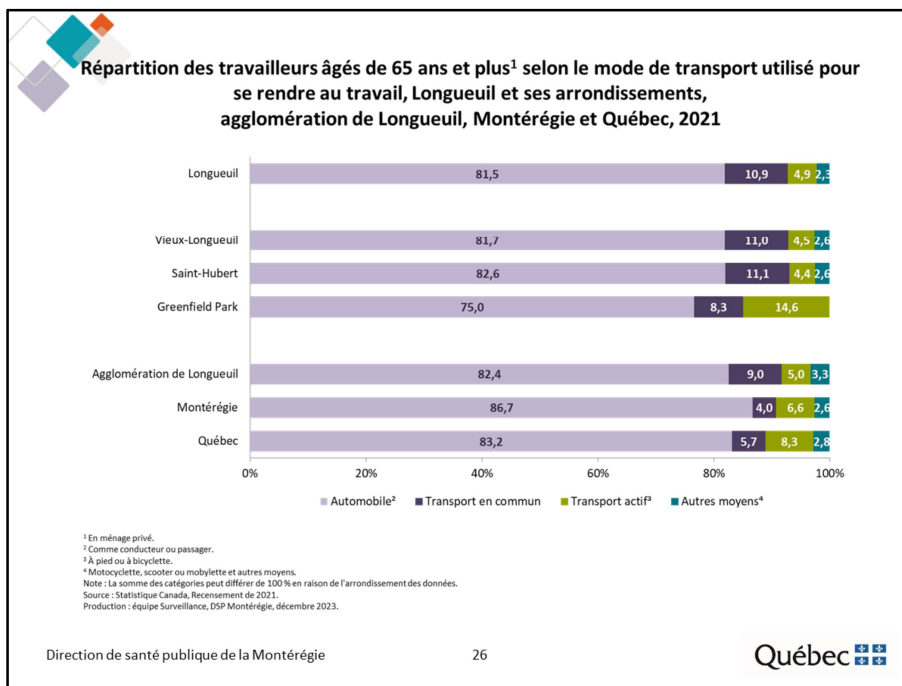
Note : Cet indicateur doit être interprété avec prudence considérant les effets de la pandémie sur le marché du travail.



Toutes proportions gardées, à Longueuil, les femmes de 65 ans plus sont plus nombreuses que les hommes du même âge à travailler dans la même ville de résidence (63,1 c. 56,6 %).

La proportion de personnes âgées qui travaillent dans la même ville de résidence augmente avec l'âge pour se chiffrer à 72,3 % chez les personnes âgées de 75 ans et plus.

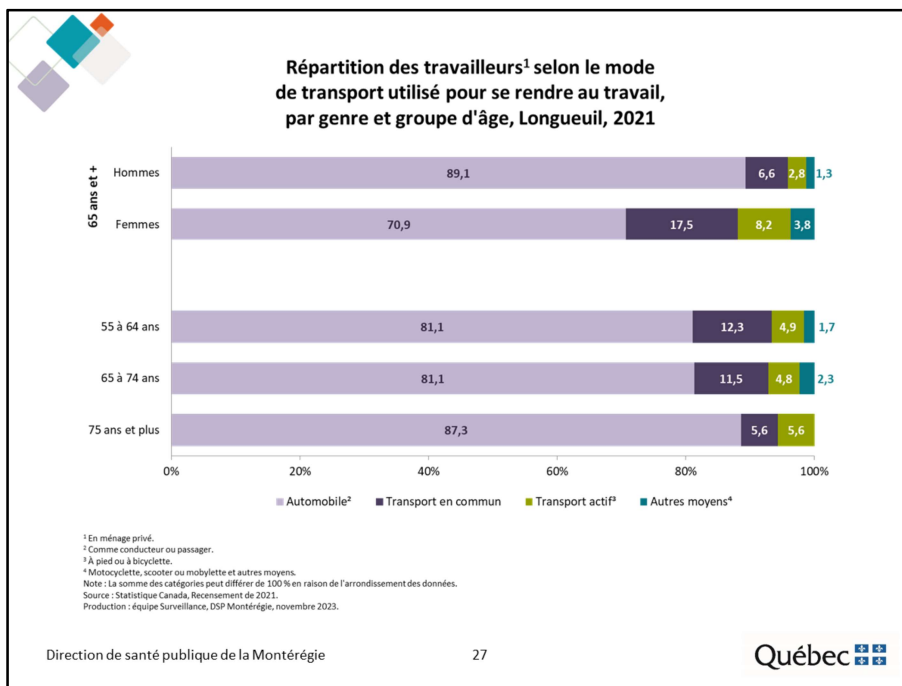
Note : Cet indicateur doit être interprété avec prudence considérant les effets de la pandémie sur le marché du travail.



À Longueuil, près de 81,5 % de la population occupée de 65 ans et plus ayant un lieu de travail habituel utilisent l'automobile (comme conducteur ou passager) pour se rendre au travail. Cette proportion est comparable à celles observées dans l'agglomération de Longueuil et au Québec, mais inférieure à celle observée en Montérégie.

Environ 15 % des personnes aînées de Greenfield Park utilisent un mode de transport actif pour se rendre au travail.

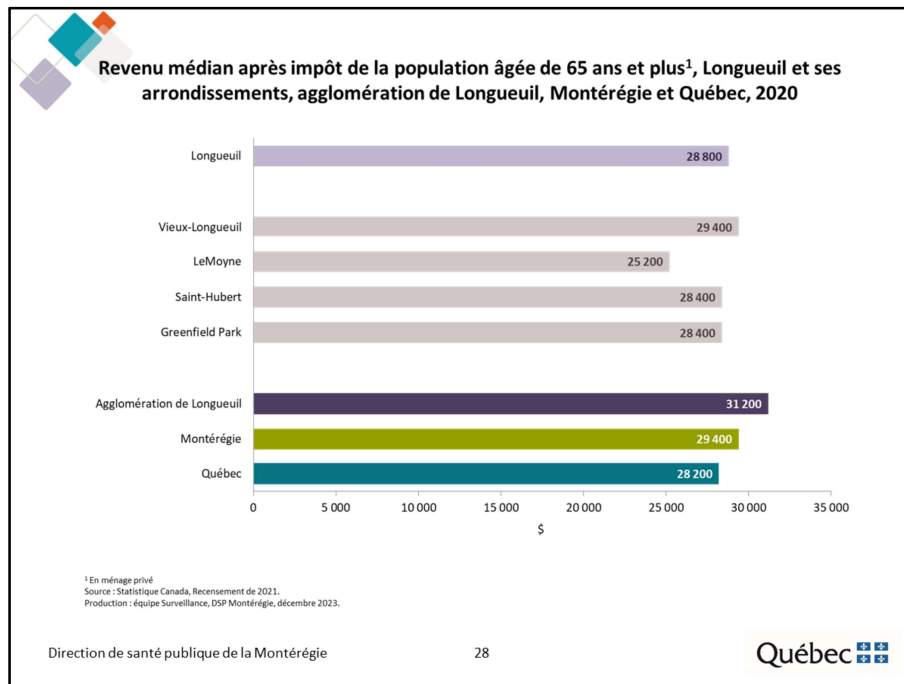
Note : Cet indicateur doit être interprété avec prudence considérant les effets de la pandémie sur le marché du travail.



À Longueuil, les hommes de 65 ans plus sont plus nombreux que les femmes du même âge à se déplacer en automobile pour se rendre au travail (89,1 c. 70,9 %). À l'inverse, les femmes de 65 ans et plus sont proportionnellement plus nombreuses que les hommes du même âge à se déplacer en transport en commun pour se rendre au travail (17,5 c. 6,6 %).

La proportion de personnes âgées qui se déplacent en automobile augmente avec l'âge pour se chiffrer à 87,3 % chez les personnes âgées de 75 ans et plus.

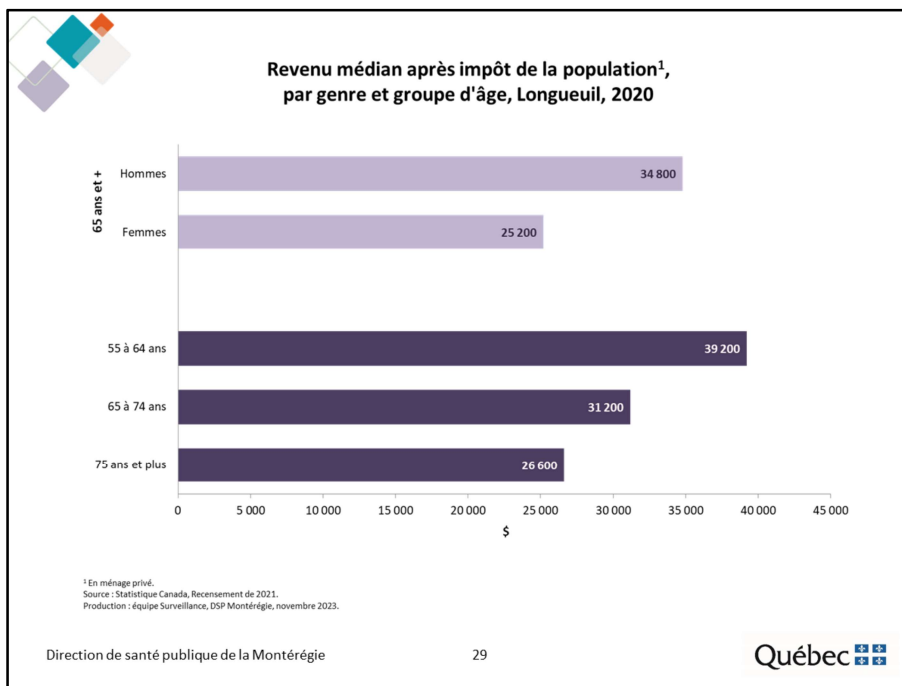
Note : Cet indicateur doit être interprété avec prudence considérant les effets de la pandémie sur le marché du travail.



Selon le Recensement de 2021, le revenu médian après impôts des personnes âgées de Longueuil se chiffre à 28 800 \$ en 2020, soit un revenu inférieur à ceux des personnes âgées de l'agglomération de Longueuil et de la Montérégie, mais similaire à celui des personnes âgées du Québec.

Le revenu médian après impôts des personnes âgées du Vieux-Longueuil s'élève à 29 400 \$ alors qu'il avoisine les 25 200 \$ chez les résidents de 65 ans et plus du quartier de LeMoyne.

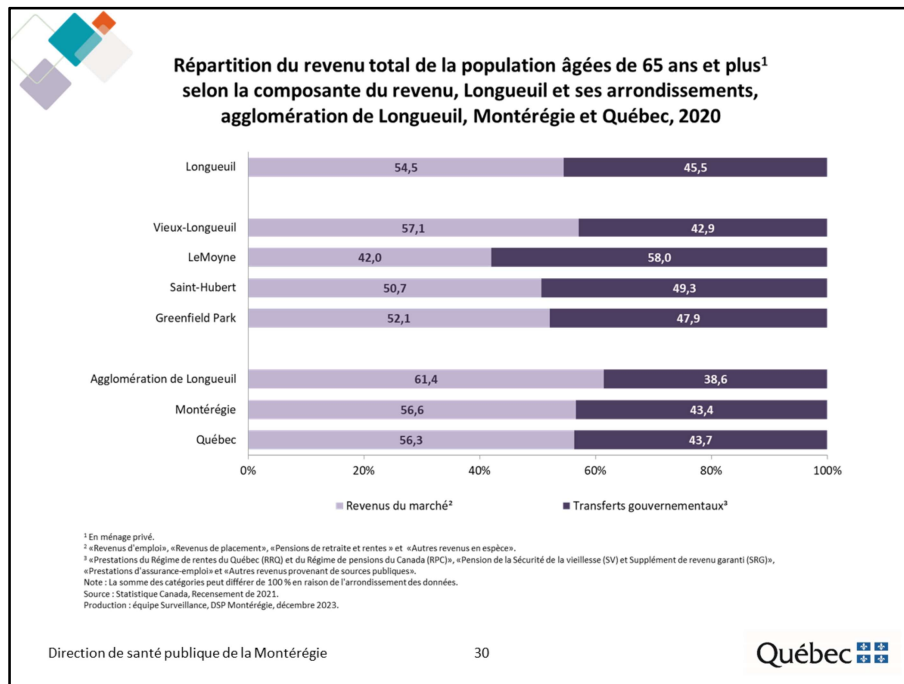
Note : Cet indicateur doit être interprété avec prudence considérant les effets de la pandémie sur le marché du travail et les différentes mesures d'aide financière offertes par le gouvernement.



À Longueuil, le revenu médian après impôts des hommes de 65 ans et plus est nettement supérieur à celui des femmes du même âge (34 800 c. 25 200 \$).

Le revenu médian après impôts diminue au fil des âges, passant de 39 200 \$ chez les 55 à 64 ans à 26 600 \$ chez les 75 ans et plus.

Note : Cet indicateur doit être interprété avec prudence considérant les effets de la pandémie sur le marché du travail et les différentes mesures d'aide financière offertes par le gouvernement.



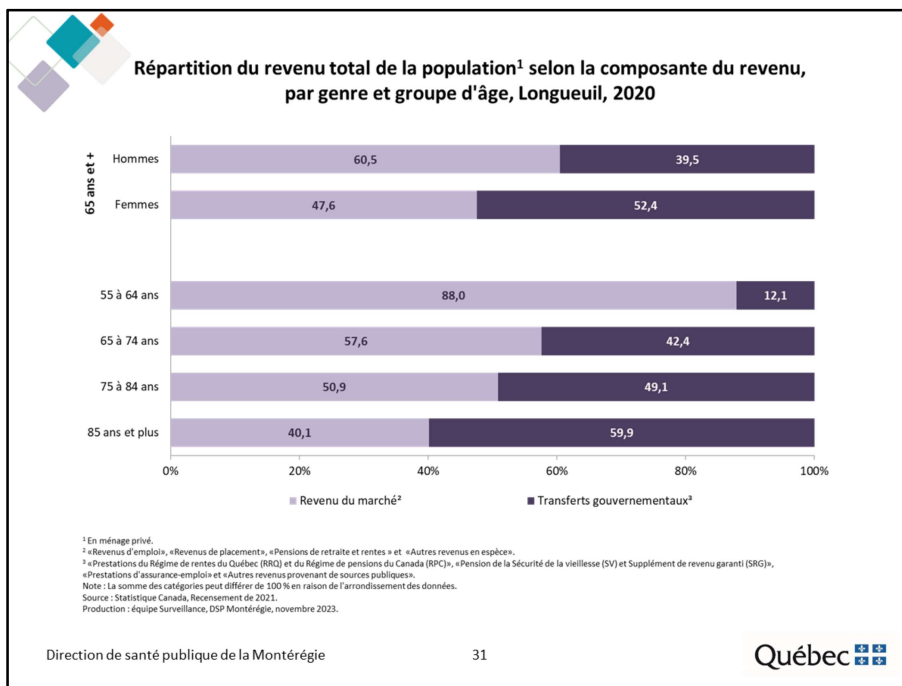
Selon le Recensement de 2021, à Longueuil :

- 54,5 % du revenu total des personnes âgées provient de revenus du marché, catégorie qui comprend les revenus d'emploi, revenus de placements, pensions privées et rentes.
- 45,5 % du revenu total provient des transferts gouvernementaux, catégorie qui comprend la pension de la sécurité de la vieillesse, le supplément de revenu garanti, le régime des rentes du Québec et le régime de pension du Canada.

À Longueuil, la proportion du revenu total provenant de transferts gouvernementaux est supérieure à celle observée dans l'agglomération de Longueuil, mais inférieure à celles observées en Montérégie et au Québec.

À LeMoynes, 58 % du revenu total des personnes âgées provient de transferts gouvernementaux.

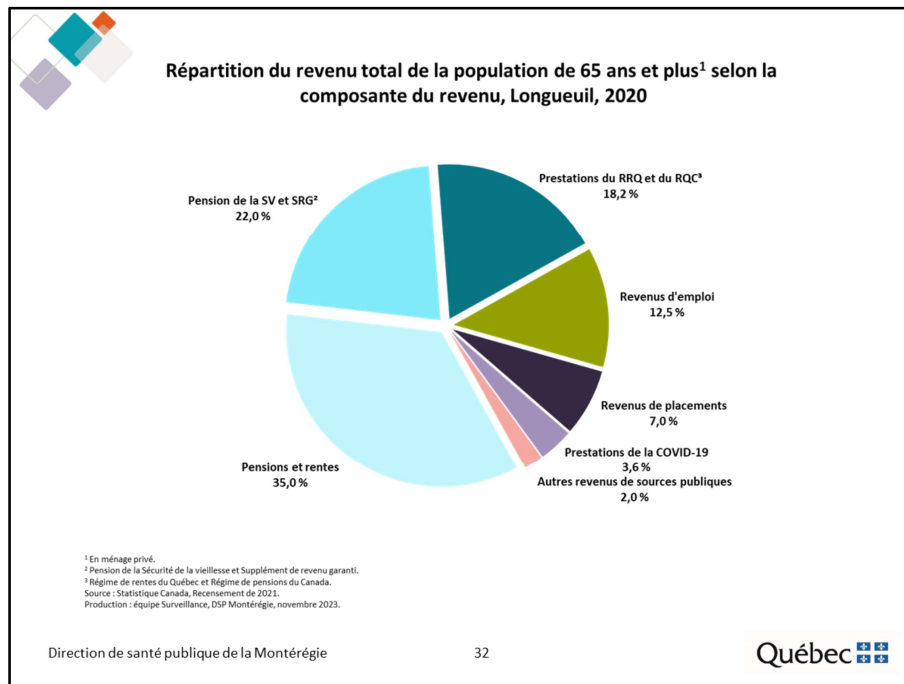
Note : Cet indicateur doit être interprété avec prudence considérant les effets de la pandémie sur le marché du travail et les différentes mesures d'aide financière offertes par le gouvernement.



À Longueuil, la part du revenu total provenant de transferts gouvernementaux est nettement plus élevée chez les femmes de 65 ans et plus que chez les hommes du même âge (52,4 c. 39,5 %).

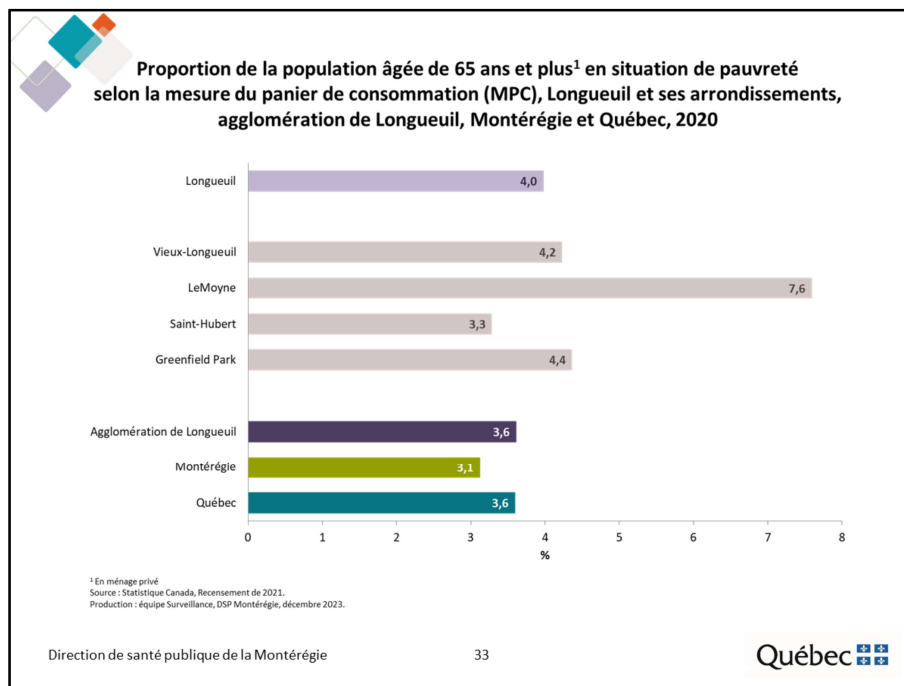
La part du revenu total provenant de transferts gouvernementaux augmente au fil des âges, passant de 12,1 % chez les 55 à 64 ans à 59,9 % chez les 85 ans et plus.

Note : Cet indicateur doit être interprété avec prudence considérant les effets de la pandémie sur le marché du travail et les différentes mesures d'aide financière offertes par le gouvernement.



Selon le Recensement de 2021, les principales sources de revenus des personnes âgées de Longueuil sont :

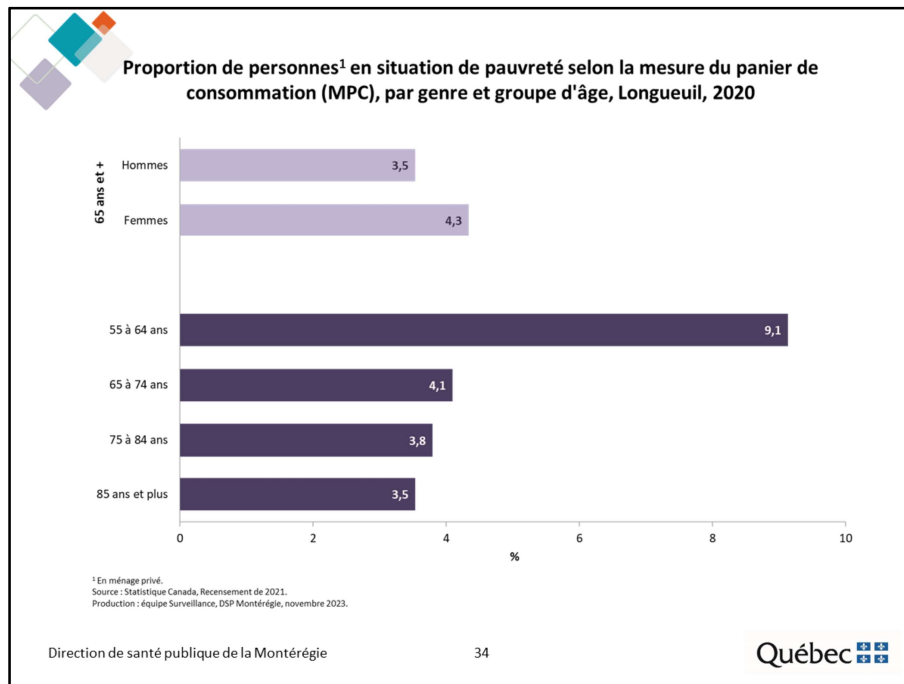
- Pensions de retraite et rentes (35,0 %);
- Pension de la Sécurité de vieillesse et Supplément de revenu garanti (22,0 %);
- Prestations du Régime de rentes du Québec et du Régime de pensions du Canada (18,2 %);
- Revenus d'emploi (12,5 %);
- Revenus de placements (7,0 %).



Selon le Recensement de 2021, à Longueuil, 4,0 % des personnes âgées sont en situation de faible revenu selon la mesure du panier de consommation (MPC). Cette proportion est comparable à celles observées dans l'agglomération de Longueuil et au Québec, mais supérieure à celle observée en Montérégie.

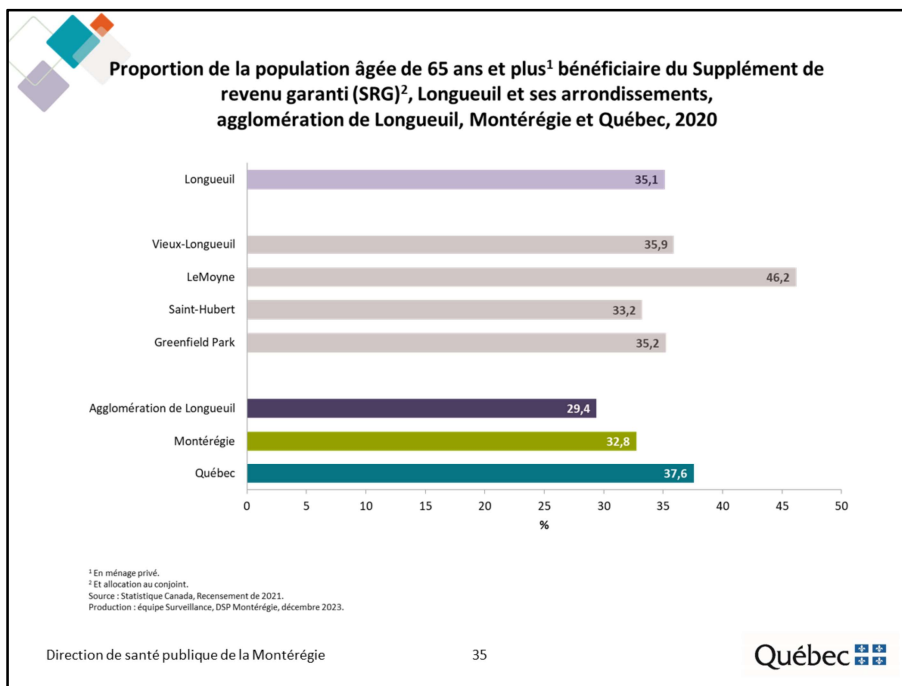
Dans le quartier de LeMoyne, près de 8 % des personnes âgées sont en situation de pauvreté selon la MPC.

Note : Cet indicateur doit être interprété avec prudence considérant les effets de la pandémie sur le marché du travail et les différentes mesures d'aide financière offertes par le gouvernement.



À Longueuil, la proportion de personnes âgées en situation de pauvreté s'avère plus élevée chez les femmes et les personnes de 55 à 64 ans.

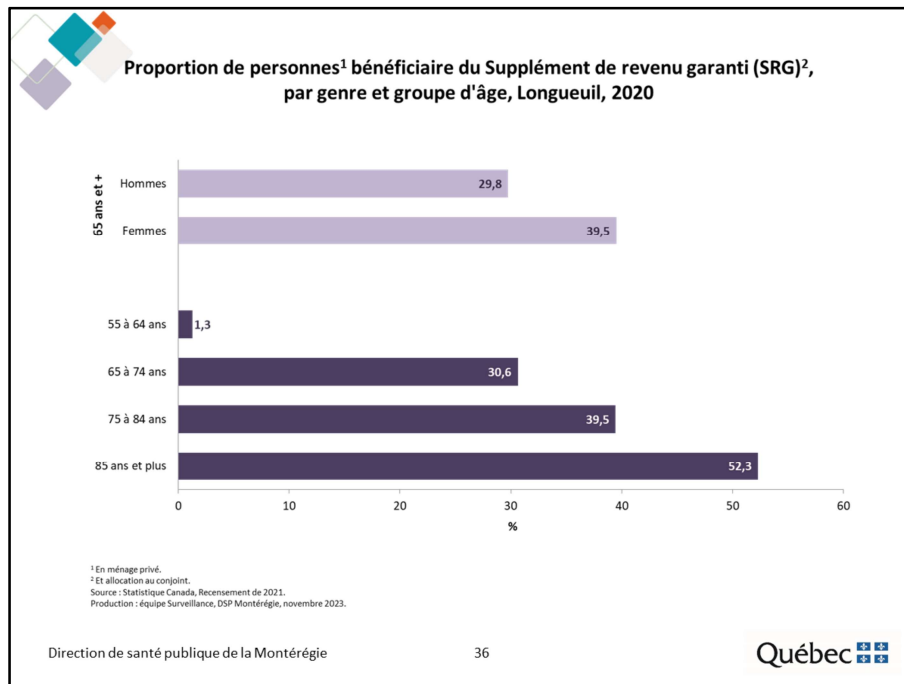
Note : Cet indicateur doit être interprété avec prudence considérant les effets de la pandémie sur le marché du travail et les différentes mesures d'aide financière offertes par le gouvernement.



Selon le Recensement de 2021, à Longueuil, plus du tiers (35,1 %) des personnes âgées de 65 ans et plus bénéficient du Supplément de revenu garanti (SRG). Cette proportion est supérieure à celles observées dans l'agglomération de Longueuil et en Montérégie, mais inférieure à celle observée au Québec.

Dans le quartier de LeMoyne, un peu moins de la moitié des personnes âgées (46,2 %) bénéficient du SRG.

Note : Cet indicateur doit être interprété avec prudence considérant les effets de la pandémie sur le marché du travail et les différentes mesures d'aide financière offertes par le gouvernement.



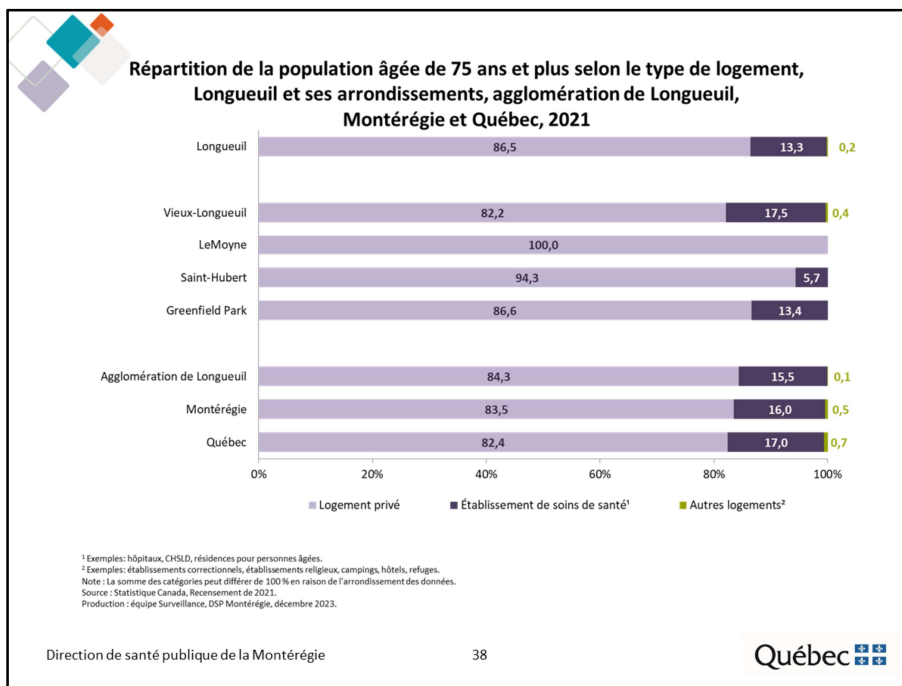
À Longueuil, la proportion de personnes âgées bénéficiant du Supplément de revenu garanti (SRG) s'avère plus élevée chez les femmes que chez les hommes.

La proportion de personnes âgées bénéficiant de Supplément de revenu garanti (SRG) augmente avec l'âge pour atteindre 52,3 % chez les personnes de 85 ans et plus.

Note : Cet indicateur doit être interprété avec prudence considérant les effets de la pandémie sur le marché du travail et les différentes mesures d'aide financière offertes par le gouvernement.

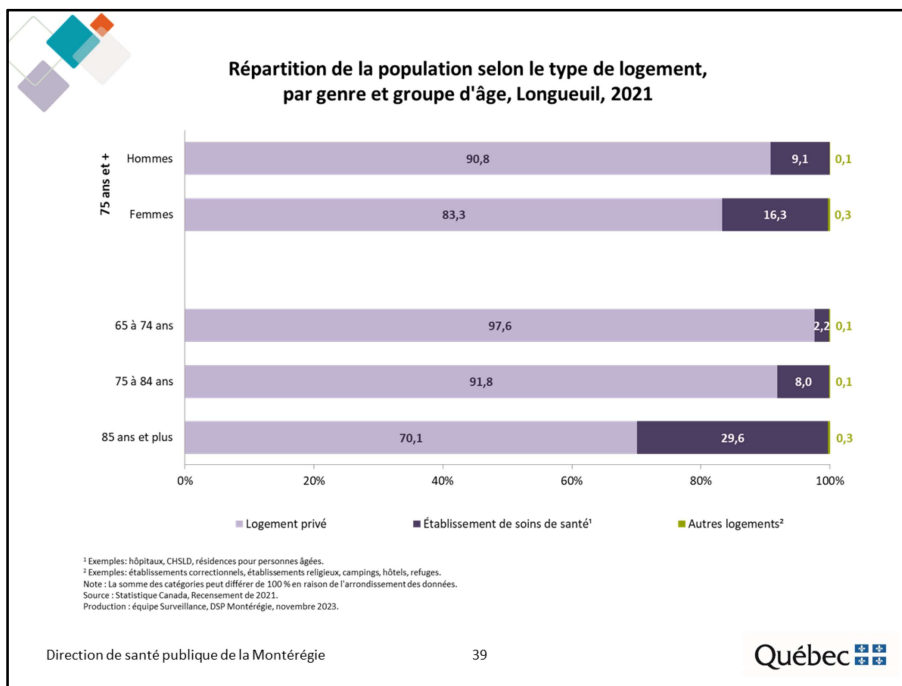


III. Logement

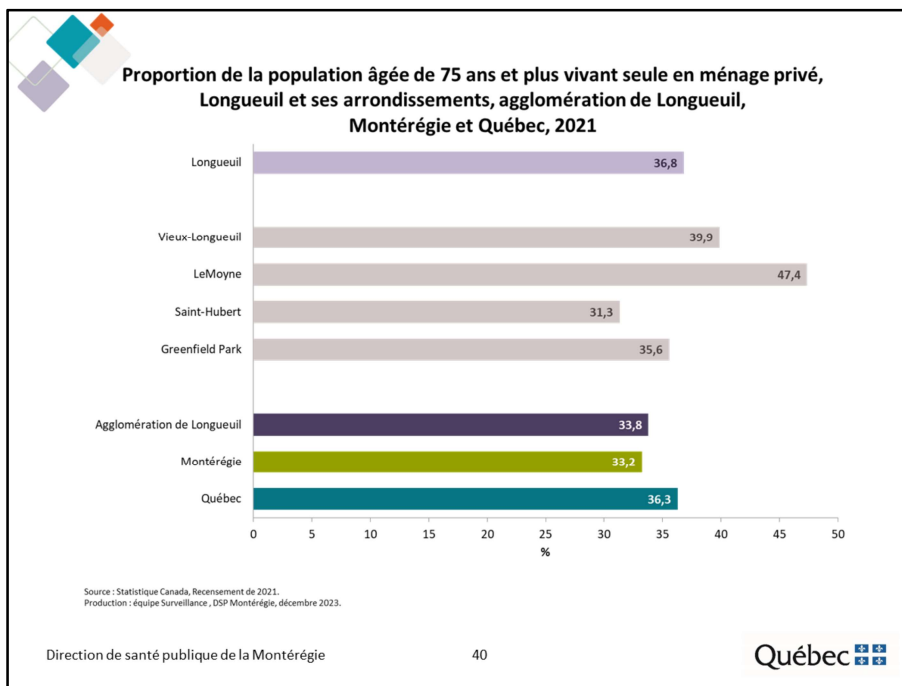


Selon le Recensement de 2021, à Longueuil, un peu plus d'une personne âgée de 75 ans et plus sur dix (13,3 %) vit dans un établissement de soins de santé. Cette proportion est inférieure à celles observées dans les trois autres territoires.

Au sein des arrondissements, Vieux-Longueuil se démarque avec la plus forte proportion de personnes âgées vivant dans un établissement de santé (17,5 %). À l'opposé, la totalité des personnes âgées de LeMoyne vivent toujours à domicile.

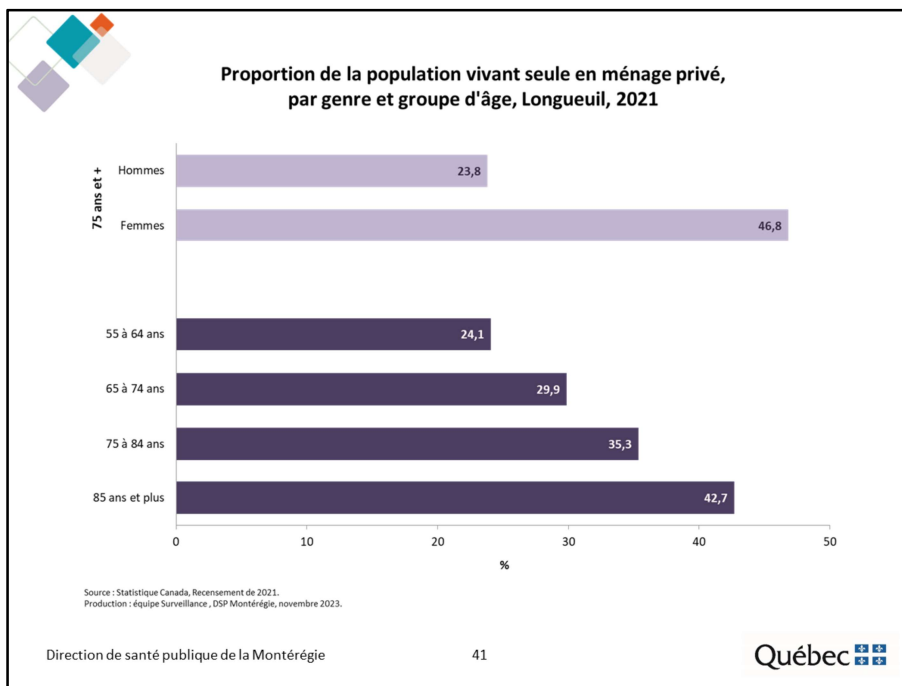


À Longueuil, les femmes de 75 ans et plus sont près de deux fois plus nombreuses, en proportion, que les hommes du même âge, à vivre dans un établissement de soins de santé (16,3 c. 9,1 %). Par ailleurs, cela concerne près de trois personnes âgées de 85 ans et plus sur dix.



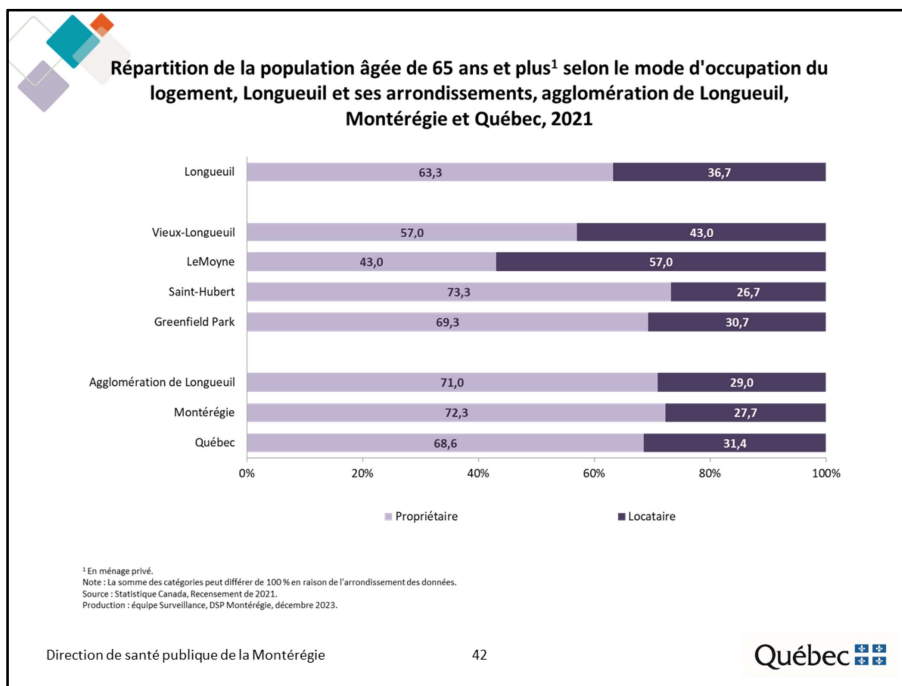
Selon le Recensement de 2021, à Longueuil, plus du tiers (36,8 %) des personnes âgées de 75 ans et plus vivent seules, soit une proportion supérieure à celles observées dans l'agglomération de Longueuil et en Montérégie, mais comparable à celle observée au Québec.

Dans le quartier LeMoynes, près de la moitié des personnes âgées de 75 ans et plus vivent seules en ménage privé, alors que cette proportion est de 31,3 % à Saint-Hubert.



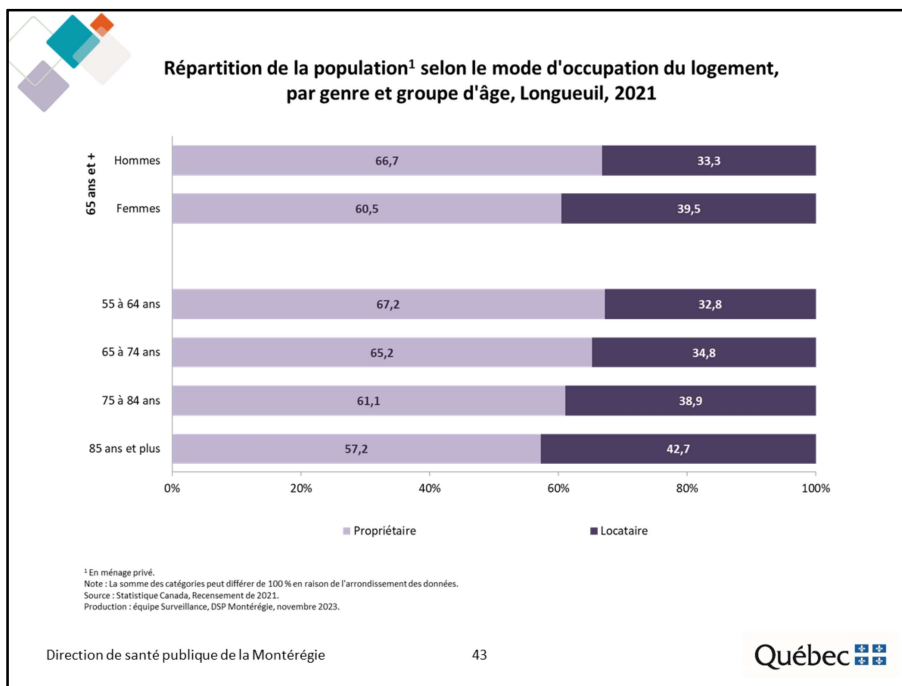
À Longueuil, les femmes de 75 ans et plus en logement privé sont près de deux fois plus nombreuses, en proportion, à vivre seules que les hommes du même âge (46,8 c. 23,8 %).

Plus on avance en âge, plus la proportion de personnes vivant seules augmente, passant de 24,1 % chez les 55 à 64 ans à 42,7 % chez les 85 ans et plus.



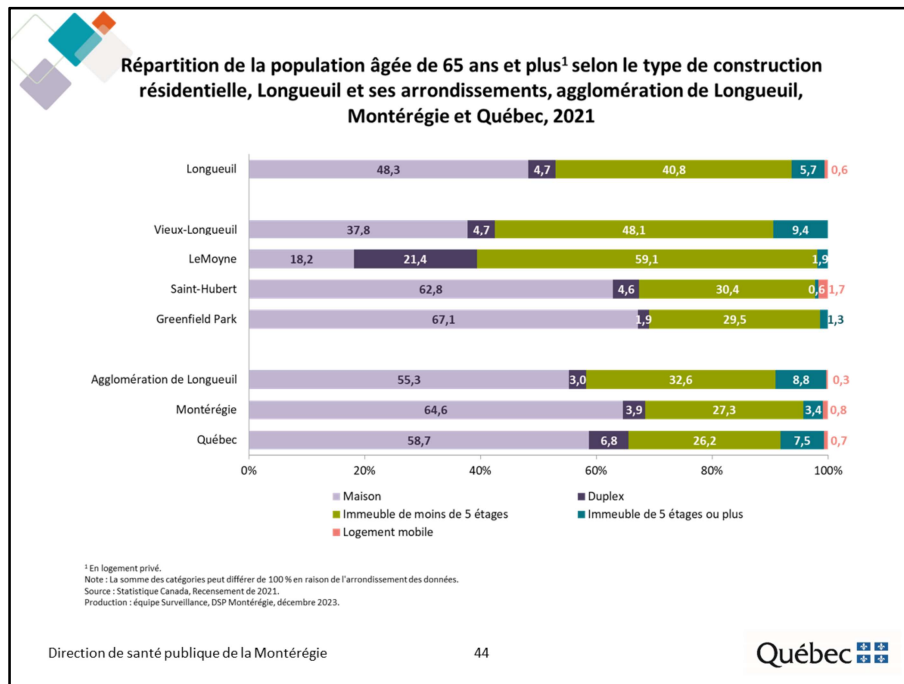
Selon le Recensement de 2021, à Longueuil, plus de six personnes âgées de 65 ans et plus sur dix (63,3 %) sont propriétaires de leur logement. Cette proportion est inférieure à celles observées dans les trois autres territoires.

Plus de la moitié des personnes aînées du quartier LeMoyne sont locataires de leur logement, alors que cela concerne le quart (26,7 %) des personnes aînées de Saint-Hubert.



À Longueuil, les hommes de 65 ans et plus sont plus nombreux à être propriétaire de leur logement que les femmes du même âge (66,7 c. 60,5 %).

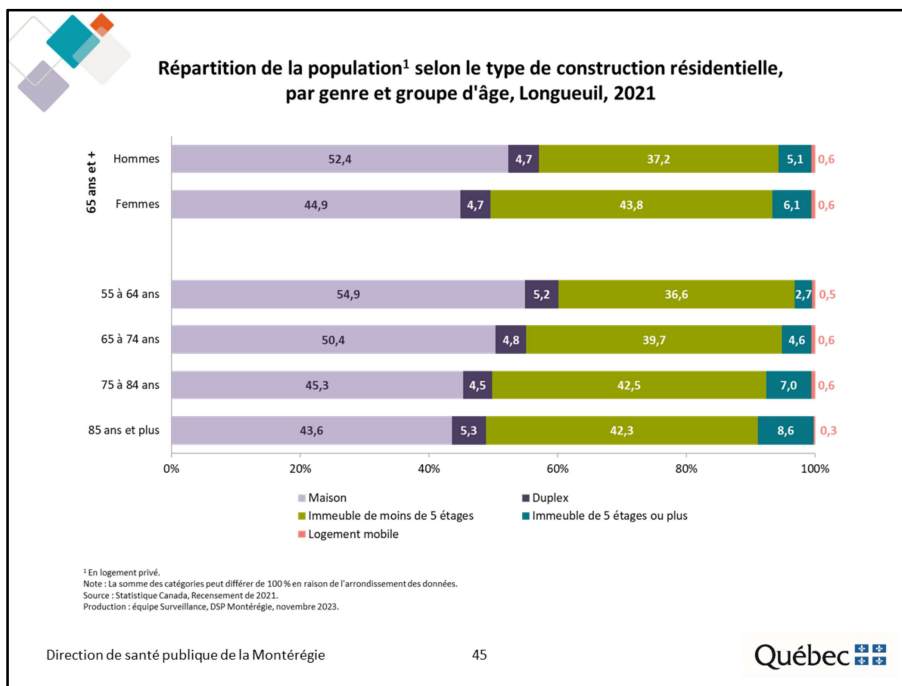
Plus on avance en âge, plus la proportion de personnes possédant leur logement diminue, passant de 67,2 % chez les 55 à 64 ans à 57,2 % chez les 85 ans et plus.



Selon le Recensement de 2021, à Longueuil, parmi les personnes âgées vivant en logement privé :

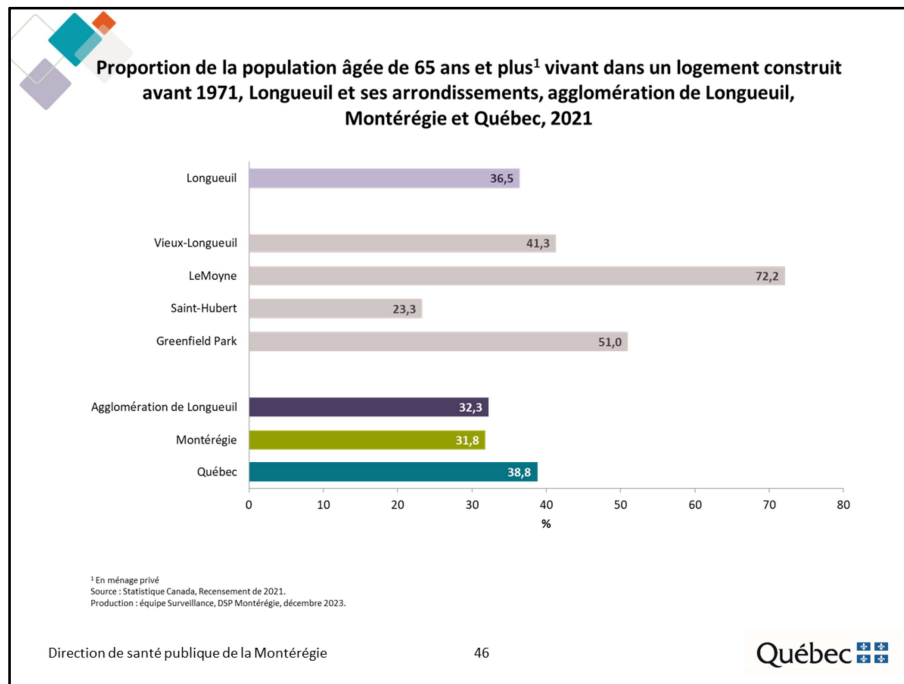
- 48,3 % résident dans une maison;
- 40,8 % dans un immeuble de moins de 5 étages;
- 5,7 % dans un immeuble de 5 étages ou plus;
- 4,7 % dans un duplex.

Toutes proportions gardées, les personnes âgées de LeMoynes sont moins nombreuses à vivre dans une maison (18,2 %) et plus nombreuses à vivre dans un duplex (21,4 %) et dans un immeuble de moins de 5 étages (59,1 %). Dans le Vieux-Longueuil, près d'une personne âgée sur dix (9,4 %) vit dans un immeuble de 5 étages ou plus.



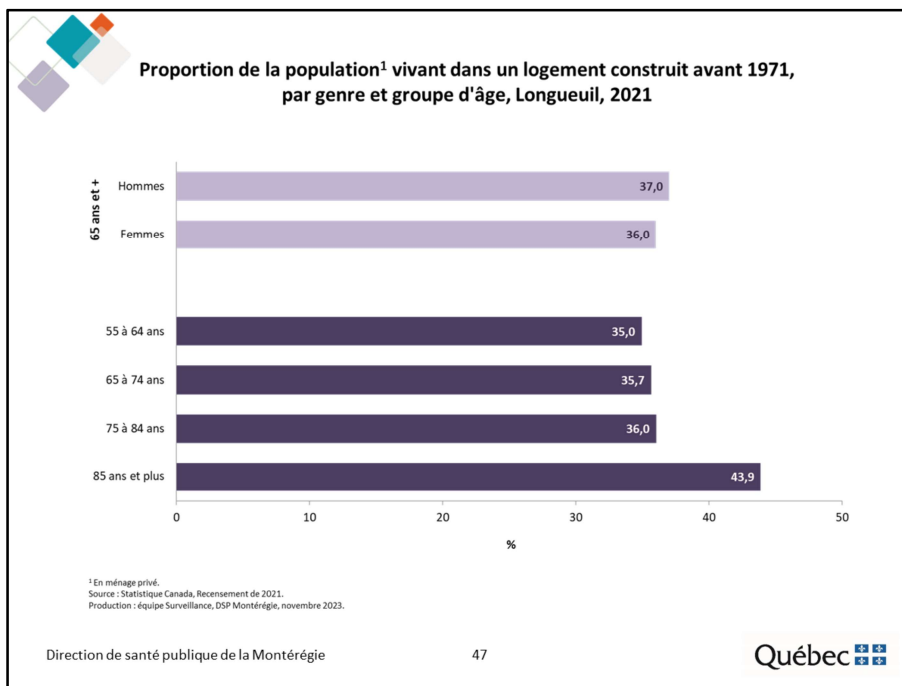
À Longueuil, les hommes de 65 ans et plus sont plus nombreux, en proportion, que les femmes du même âge, à vivre dans une maison (52,4 c. 44,9 %).

Par ailleurs, la proportion de personnes vivant dans une maison décroît avec l'âge.

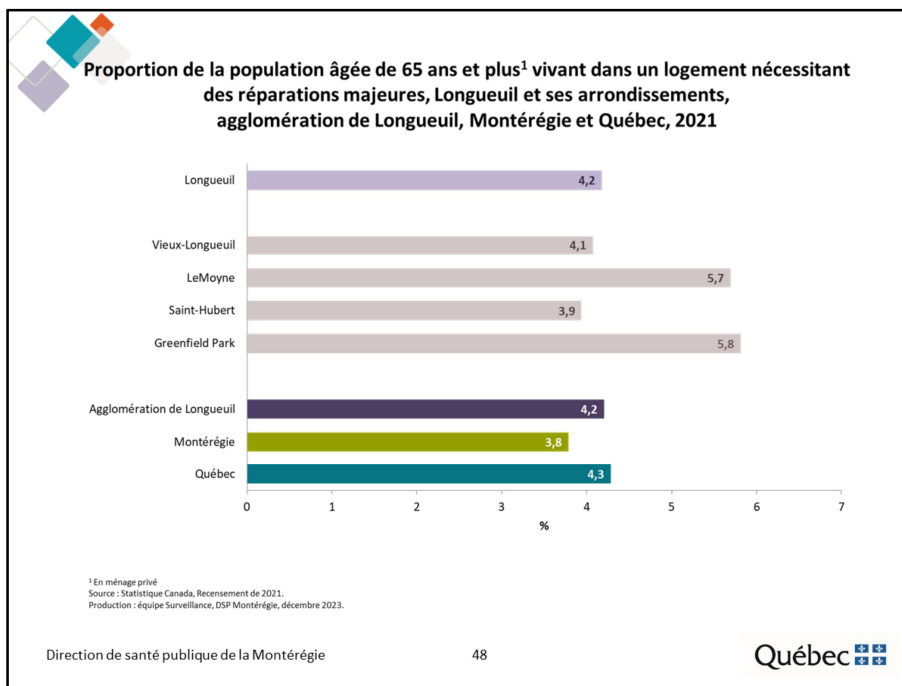


Selon le Recensement de 2021, à Longueuil, plus du tiers des personnes âgées (36,5 %) vivent dans un logement construit avant 1971. Cette proportion est supérieure à celles observées dans l'agglomération de Longueuil et en Montérégie, mais inférieure à celle observée au Québec.

À LeMoyne, c'est plus de sept personnes âgées sur dix (72,2 %) qui ont déclaré vivre dans un vieux logement. À l'opposé, cela concerne un peu plus du cinquième (23,3 %) des personnes âgées de Saint-Hubert.

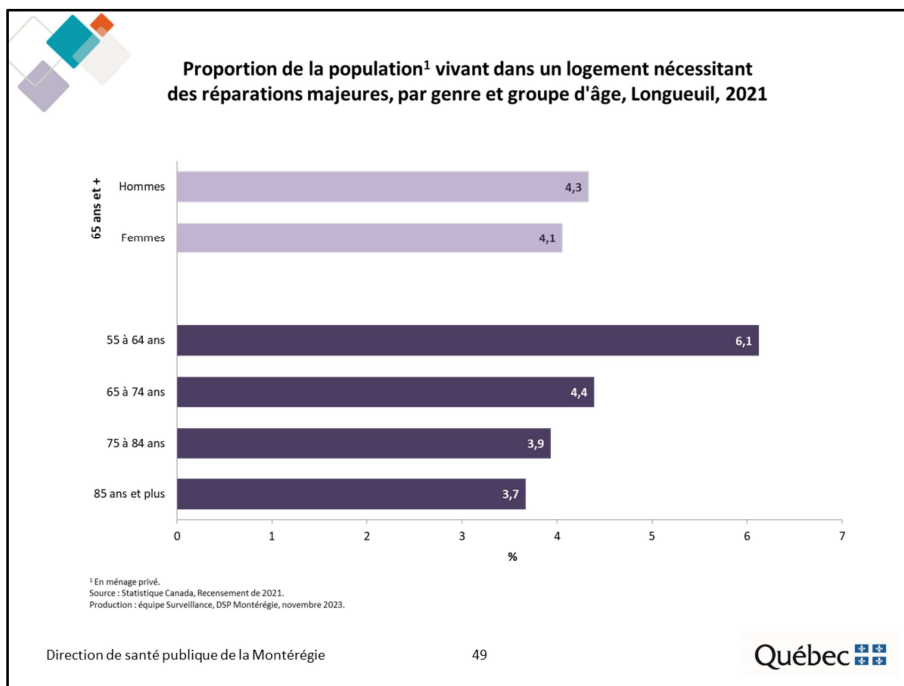


À Longueuil, un peu moins de la moitié des personnes âgées de 85 ans et plus vivent dans un vieux logement.

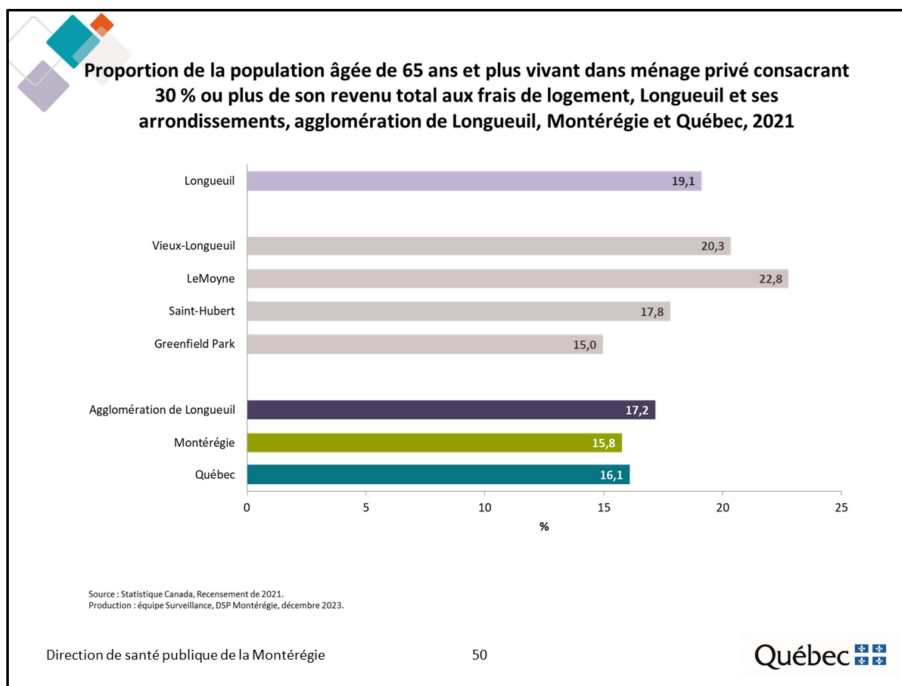


Selon le Recensement de 2021, à Longueuil, près de 4 % des personnes âgées vivent dans un logement nécessitant des réparations majeures, proportion comparable à celles observées dans l'agglomération de Longueuil et au Québec, mais inférieure à celle observée en Montérégie.

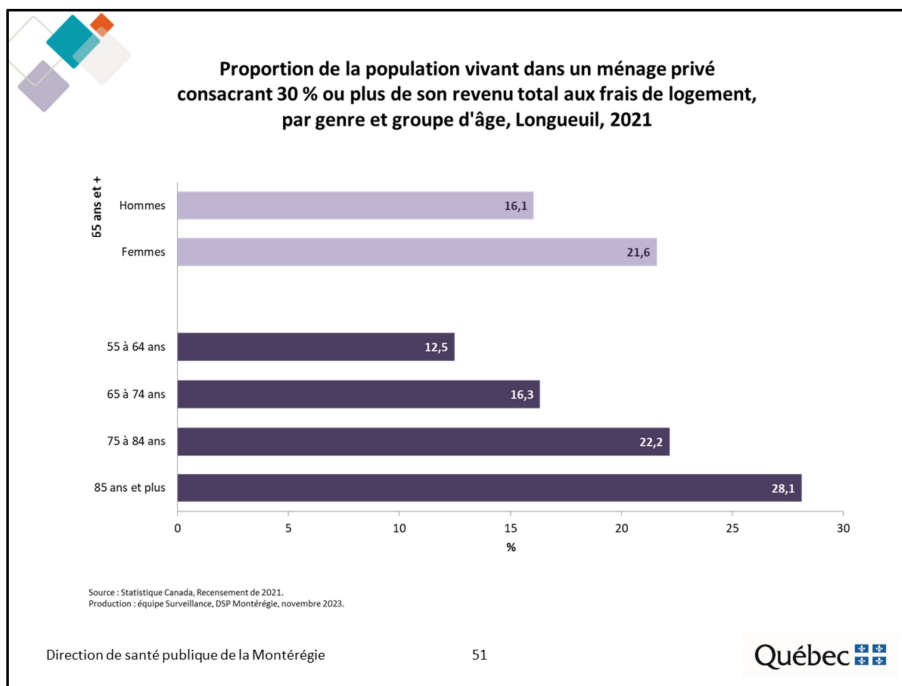
À LeMoyne et Greenfield Park, près de 6 % des personnes âgées vivent dans un logement nécessitant des réparations majeures.



À Longueuil, les personnes âgées de 55 à 64 ans sont proportionnellement plus nombreuses à vivre dans un logement nécessitant des réparations majeures.



Selon le Recensement de 2021, près du cinquième (19,1 %) des personnes âgées de Longueuil vivent dans un ménage consacrant 30 % ou plus de son revenu total aux frais de logement. Cette proportion est supérieure à celles observées dans les trois autres territoires. Dans le quartier de LeMoyne et Vieux-Longueuil, cela concerne près du cinquième des personnes âgées.



À Longueuil, les femmes de 65 ans et plus sont plus nombreuses, en proportion, que les hommes du même âge, à vivre dans un logement inabordable (21,6 c. 16,1 %). Par ailleurs, cela concerne plus du quart des personnes âgées de 85 ans et plus.



IV. Faits saillants



Faits saillants

Dans l'ensemble, le profil démographique et socioéconomique des personnes âgées de Longueuil est plus défavorable que celui des personnes âgées de l'agglomération de Longueuil.

Comparativement à l'agglomération de Longueuil, Longueuil affiche notamment :

- **Une proportion supérieure de personnes âgées :**
 - ➔ Sans certificat, diplôme ou grade (26,9 c. 21,0 %)
 - ➔ En situation de pauvreté (4,0 c. 3,6 %)
 - ➔ Bénéficiaires du Supplément de revenu garanti (35,1 c. 29,4 %)
 - ➔ Locataires (36,7 c. 29,0 %)
 - ➔ Vivant seuls en ménage privé (36,8 c. 33,8 %)
 - ➔ Vivant dans un logement inabordable (19,1 c. 17,2 %)
- **Revenu médian inférieur (28 800 c. 31 200 \$)**



Glossaire

Logement mobile : Logement individuel conçu et construit pour être transporté sur son propre châssis et que l'on peut déplacer sans grand délai.

Mesure du panier de consommation : La Mesure du panier de consommation élaborée par Emploi et Développement social Canada (EDSC) désigne la mesure de faible revenu fondée sur le coût d'un panier de biens et de services correspondant à un niveau de vie de base. Le seuil représente, selon des qualités et des quantités déterminées, les coûts de la nourriture, de l'habillement, des chaussures, du transport, du logement et des autres dépenses pour une famille de référence composée de deux adultes et deux enfants.

Revenu médian après impôt : revenu qui divise les familles en deux groupes égaux, tel que la moitié des familles ont un revenu supérieur et l'autre moitié, un revenu inférieur.

Logement nécessitant des réparations majeures : Les réparations majeures peuvent comprendre des problèmes compromettant la structure du logement ou les systèmes importants du logement (chauffage, plomberie et réseau électrique).

Frais de logement : montant total moyen de tous les frais de logements payés chaque mois par les ménages qui sont propriétaires ou locataires de leur logement (paiements hypothécaires ou loyer, impôt foncier, charges de copropriété, frais d'électricité, de chauffage, etc.).