

**Profil démographique et socioéconomique
des personnes âgées de
Les Coteaux**

Fatimah Ehyra Binaté
Novembre 2023

Direction de santé publique de la Montérégie

1

Québec 



Fatimah Ehyra Binaté, Msc. Santé publique

CISSS de la Montérégie-Centre
Direction de santé publique
Équipe Surveillance
1255 rue Beauregard, Longueuil (Québec) J4K 2M3

Courriel : fatimah.ehyra.binate.ciSSSMC16@SSSS.gouv.qc.ca

WEB : <https://www.santemonteregie.qc.ca/extranet-surveillance-de-letat-de-sante-de-la-population>

Ce Portfolio comporte des commentaires sous la plupart des diapositives. Il est conseillé d'utiliser l'affichage *Page de commentaires.*

Citation suggérée

Binaté, F.E. (2023). *Profil démographique et socioéconomique des personnes âgées de Les Coteaux*. Portfolio. Longueuil : Centre intégré de santé et de services sociaux de la Montérégie-Centre. Direction de santé publique. Équipe Surveillance.



Introduction

Sources de données

- ✓ Estimations et projections de population de l'Institut de la statistique du Québec (ISQ)
- ✓ Recensements court et détaillé de 2021 (Statistique Canada)

4 volets à l'analyse

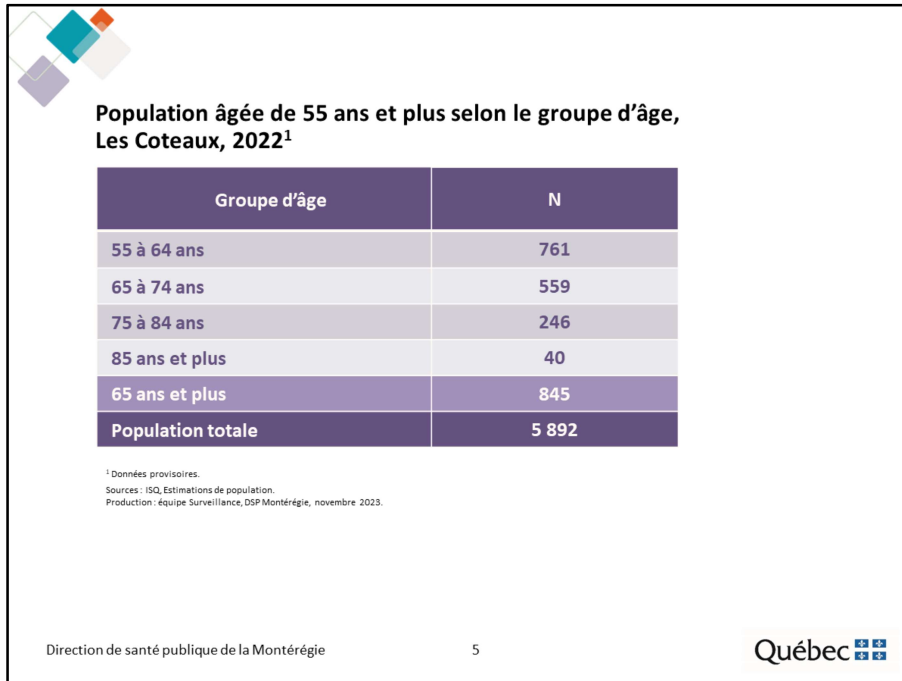
- I. Conditions sociodémographiques
- II. Conditions socioéconomiques
- III. Logement
- IV. Faits saillants

Comparaisons


- ✓ Âge et sexe
- ✓ MRC, Montérégie et Québec



I. Conditions sociodémographiques




Au 1^{er} juillet 2022, 5 892 personnes résident à Les Coteaux, dont le septième, soit 845 personnes, sont âgées de 65 ans et plus.




Population âgée de 55 ans et plus selon le groupe d'âge et le genre, Les Coteaux, 2022¹

Groupe d'âge	Hommes	Femmes	F/H
55 à 64 ans	364	397	1,1
65 à 74 ans	265	294	1,1
75 à 84 ans	119	127	1,1
85 ans et plus	15	25	1,7
65 ans et plus	399	446	1,1

¹ Données provisoires.
Sources : ISQ, Estimations de population.
Production : équipe Surveillance, DSP Montérégie, novembre 2023.

Direction de santé publique de la Montérégie 6 Québec 


À Les Coteaux, au 1^{er} juillet 2022, on dénombre plus de femmes que d'hommes âgés de 65 ans et plus. Chez les 85 ans et plus, le ratio est de 1,7 femme pour un homme.



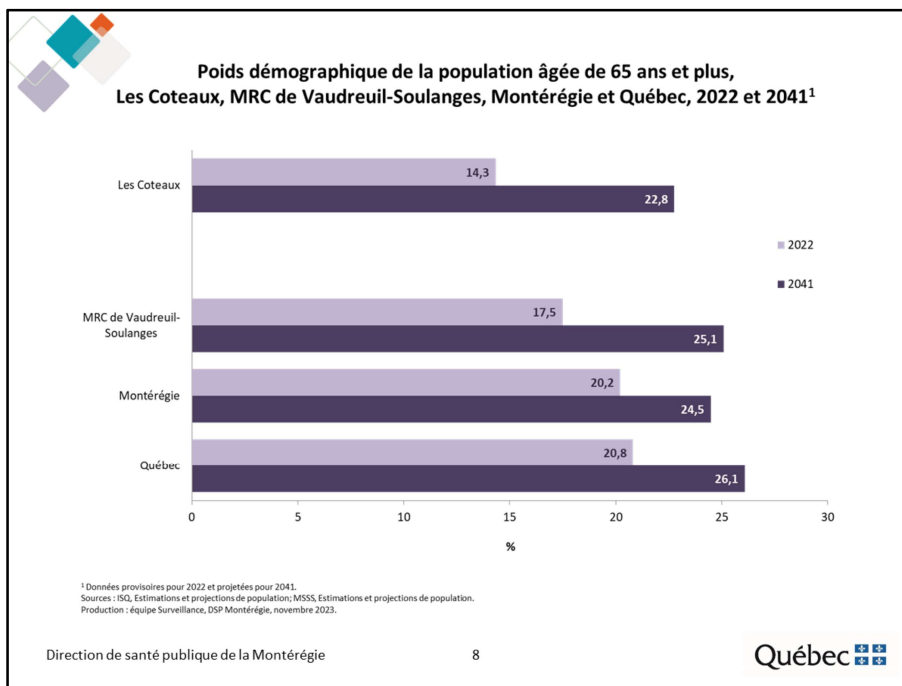
Population âgée de 65 ans et plus et taux d'accroissement, Les Coteaux, MRC de Vaudreuil-Soulanges, Montérégie et Québec, 2022¹ et 2041²

	Population de 65 ans et + (N)		Taux d'accroissement (%)
	2022 ¹	2041 ²	2022-2041
Les Coteaux	845	1 653	95,6
MRC de Vaudreuil-Soulanges	29 104	48 678	67,3
Montérégie	296 790	423 641	42,7
Québec	1 810 221	2 475 070	36,7

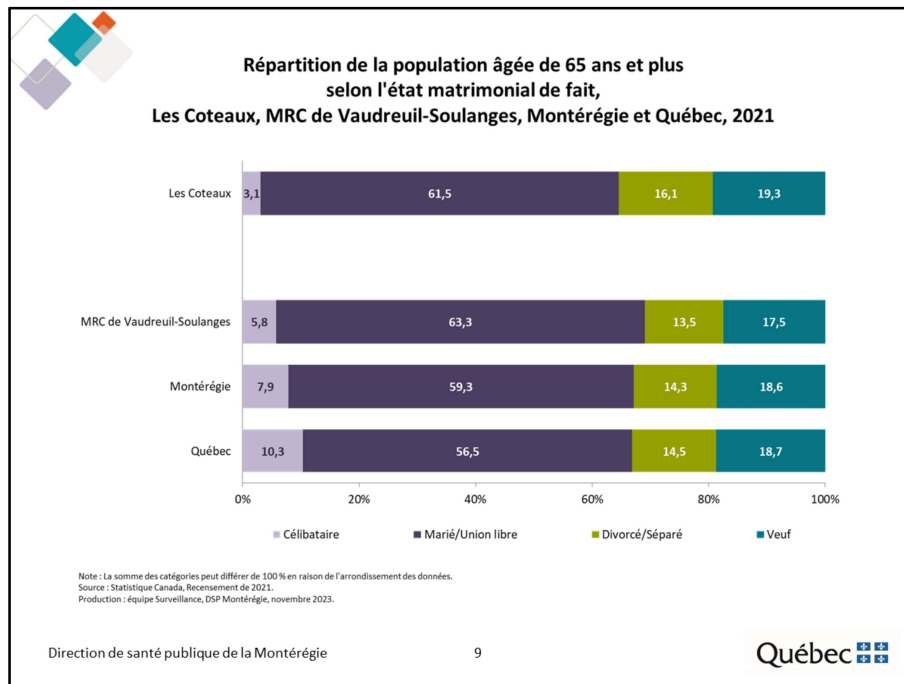
¹ Données provisoires.
² Données projetées.
Sources : ISQ, Estimations de population, MSSS, Projections de population.
Production : équipe Surveillance, DSP Montérégie, novembre 2023.

Direction de santé publique de la Montérégie 7 Québec 

Au 1^{er} juillet 2022, 845 personnes âgées de 65 ans et plus résident à Les Coteaux. Selon les dernières projections de l'ISQ, la population âgée de 65 ans et plus devrait s'accroître de 95,6 % d'ici 2041, soit un taux d'accroissement nettement supérieur à ceux observés dans les trois autres territoires.



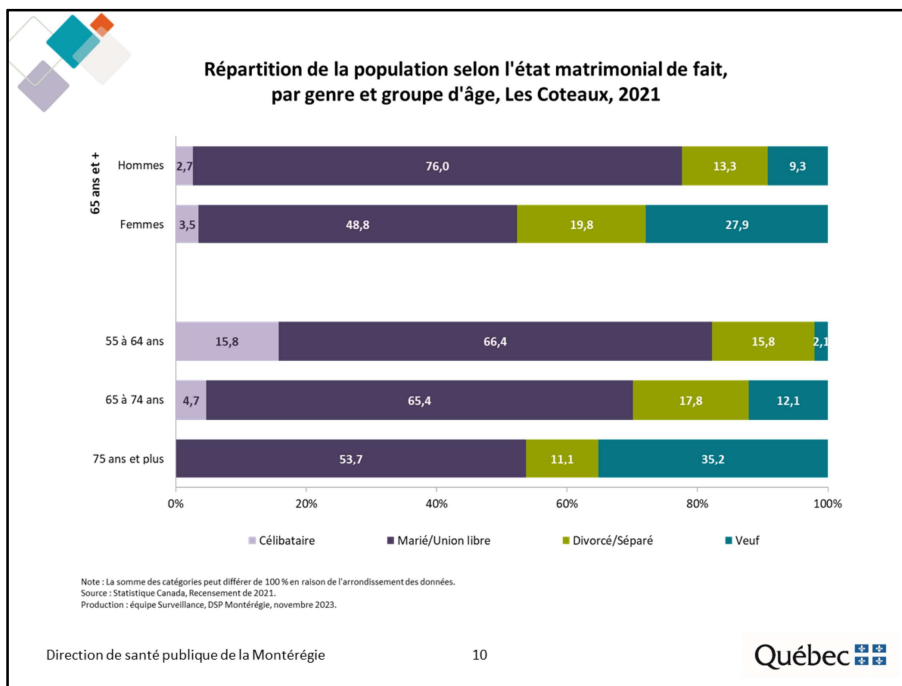
Au 1^{er} juillet 2022, 14,3 % de la population de Les Coteaux est âgée de 65 ans et plus. La population de Les Coteaux est donc moins âgée que celles des trois autres territoires.



Selon le Recensement de 2021, à Les Coteaux :

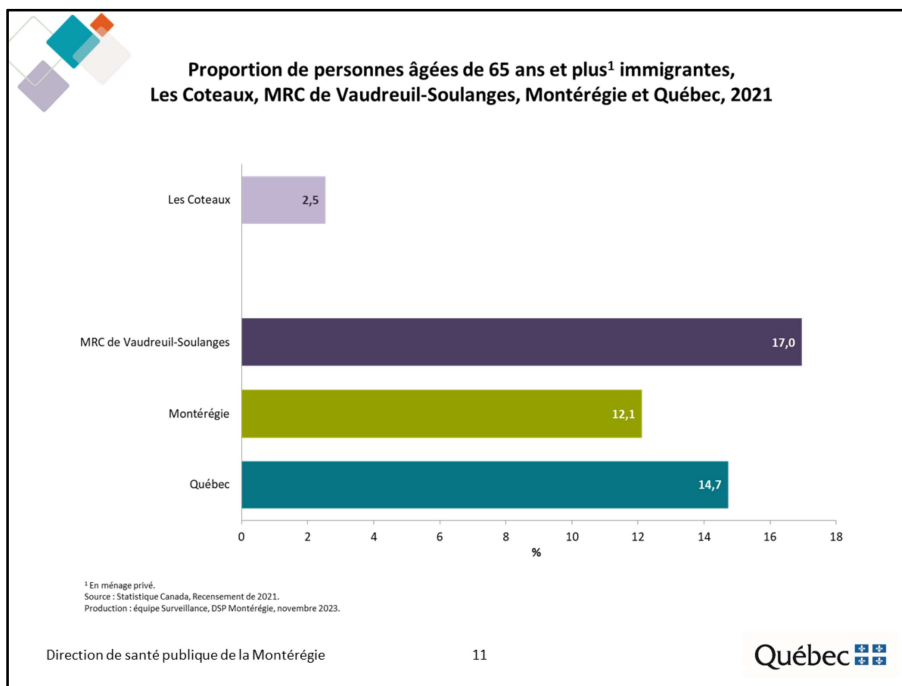
- 61,5 % des personnes âgées sont en couple;
- 19,3 % sont veuves;
- 16,1 % sont divorcées ou séparées;
- 3,1 % sont célibataires.

La proportion de personnes âgées en couple est légèrement moins élevée à Les Coteaux que dans la MRC de Vaureuil-Soulanges, mais plus élevée qu'en Montérégie et au Québec.

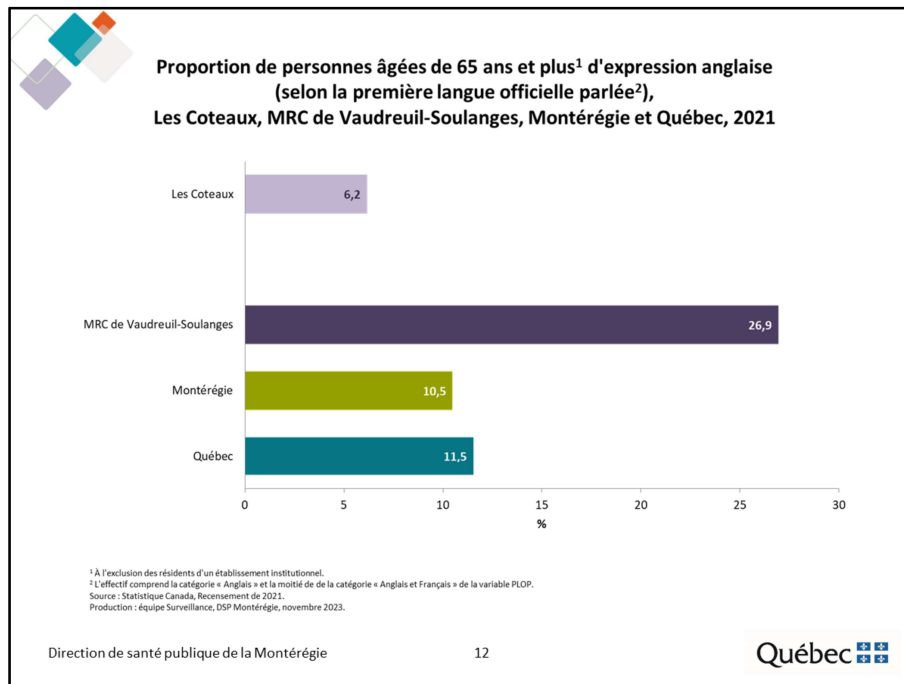


À Les Coteaux, toutes proportions gardées, les hommes de 65 ans et plus sont nettement plus nombreux à vivre en couple que les femmes du même âge (76,0 c. 48,8 %).

Plus on avance en âge, plus la proportion de personnes vivant en couple diminue et plus la proportion de personnes veuves augmente.



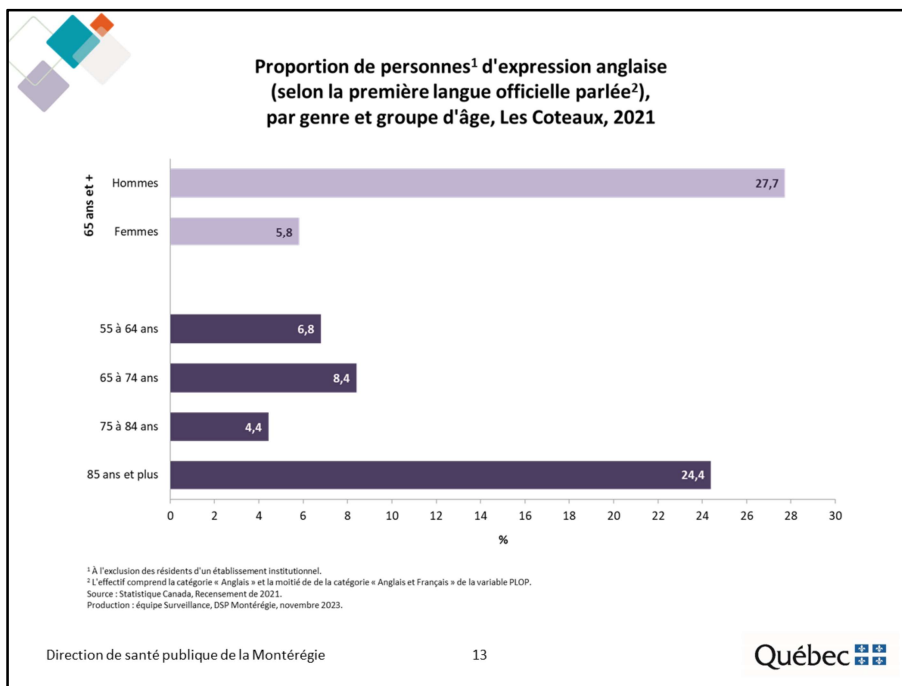
Selon le Recensement de 2021, à Les Coteaux, 2,5 % des personnes âgées sont nées à l’extérieur du Canada. Cette proportion est nettement inférieure à celles observées dans les trois autres territoires.



La première langue officielle parlée est l'indicateur qui permet d'identifier, le plus justement possible, la population susceptible de vouloir être desservie en anglais.

Elle permet donc d'estimer la taille et l'importance relative de la communauté d'expression anglaise sur un territoire donné.

Selon le Recensement de 2021, à Les Coteaux, les personnes d'expression anglaise représentent 6,2 % de la population âgée de 65 ans et plus. Cette proportion est nettement inférieure à celles observées dans les trois autres territoires.

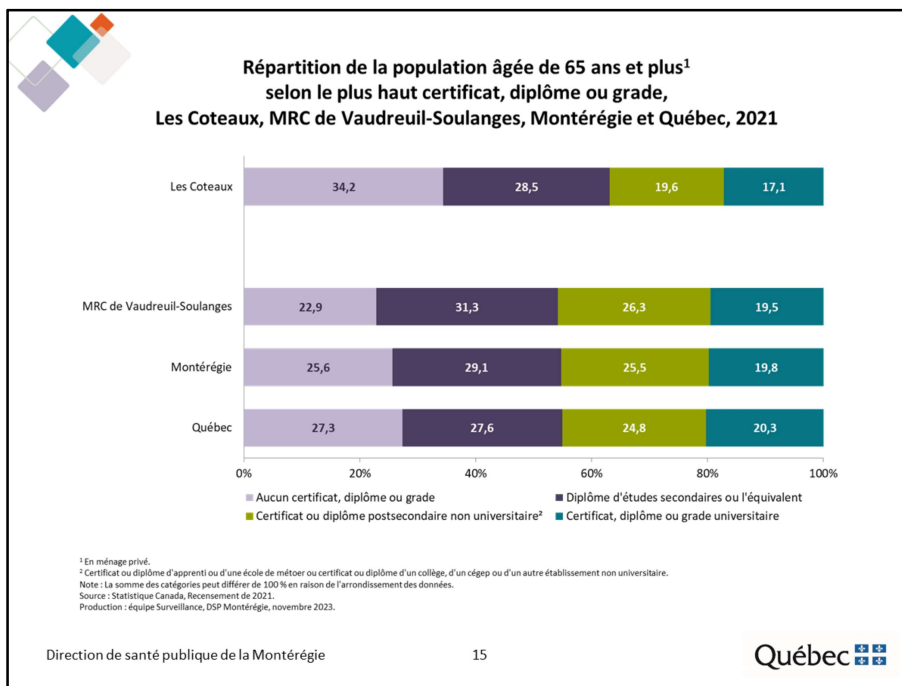


À Les Coteaux, toutes proportions gardées, on dénombre près de cinq fois plus de personnes d'expression anglaise chez les hommes de 65 ans et plus que chez les femmes du même âge (27,7 c. 5,8 %).

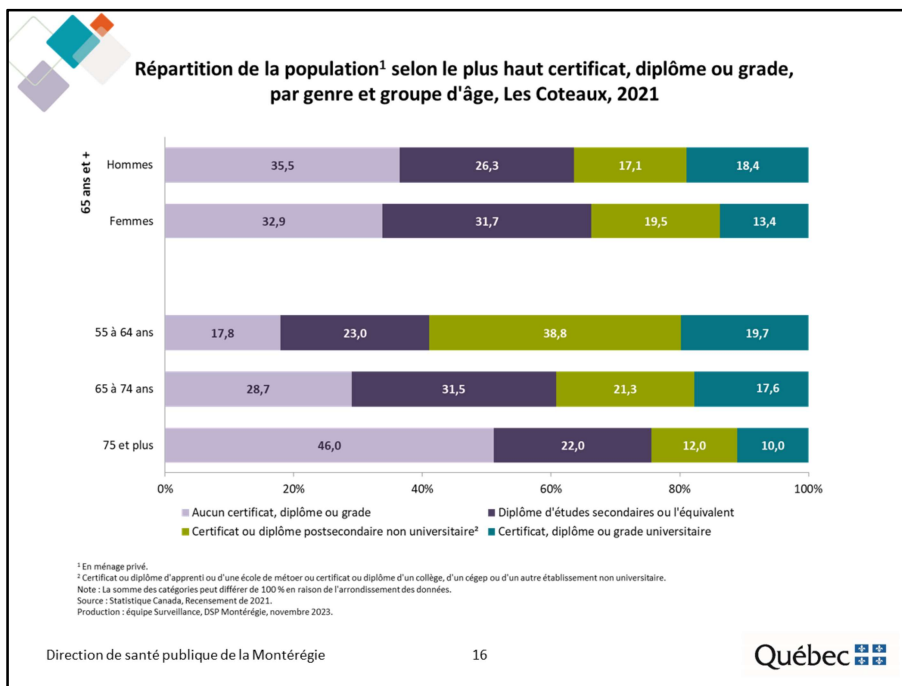
La proportion de personnes d'expression anglaise est plus élevée chez les personnes âgées de 85 ans et plus que chez les autres groupes d'âge.



II. Conditions socioéconomiques

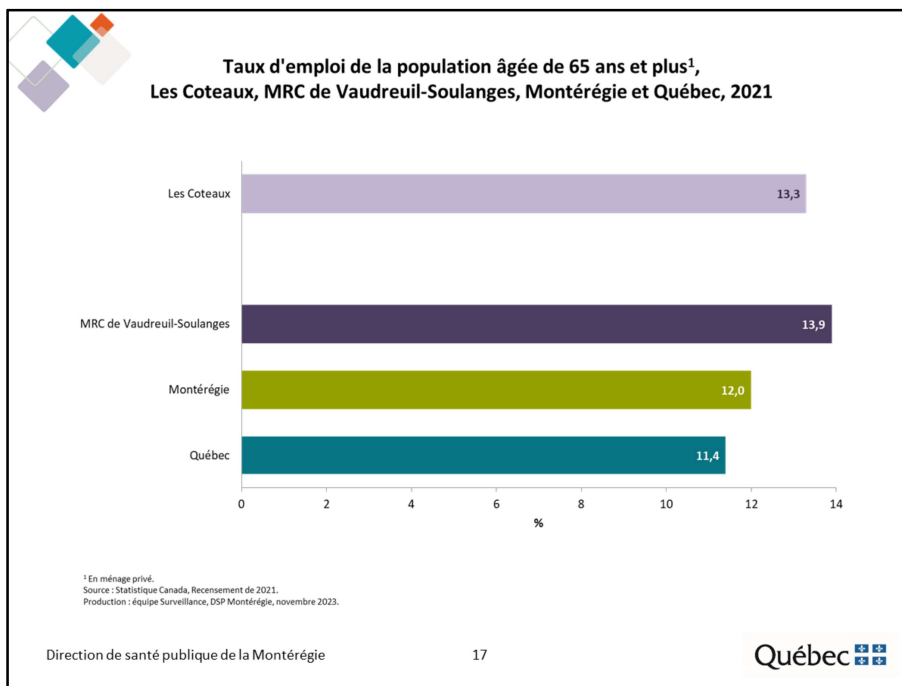


Selon le Recensement de 2021, à Les Coteaux, un peu plus du tiers (34,2 %) de la population âgée de 65 ans et plus n'a aucun certificat, diplôme ou grade. Il s'agit d'une proportion supérieure à celles observées dans les trois autres territoires. Par ailleurs, un peu plus du sixième des personnes âgées détiennent un certificat, diplôme ou grade universitaire (17,1 %), proportion légèrement inférieure à celle observée dans la MRC de Vaudreuil-Soulanges.



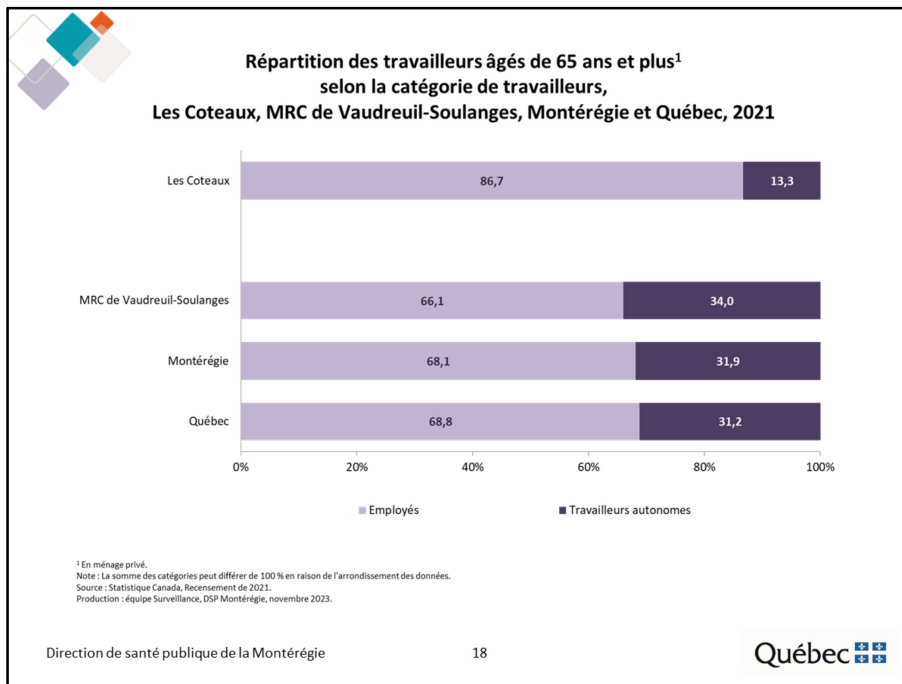
À Les Coteaux, la proportion de personnes n'ayant aucun certificat, diplôme ou grade est plus élevée chez les hommes de 65 ans et plus que chez les femmes du même âge (35,5 c. 32,9 %).

La proportion de personnes sans diplôme d'études secondaires augmente avec l'âge pour atteindre 46,0 % chez les 75 ans et plus.



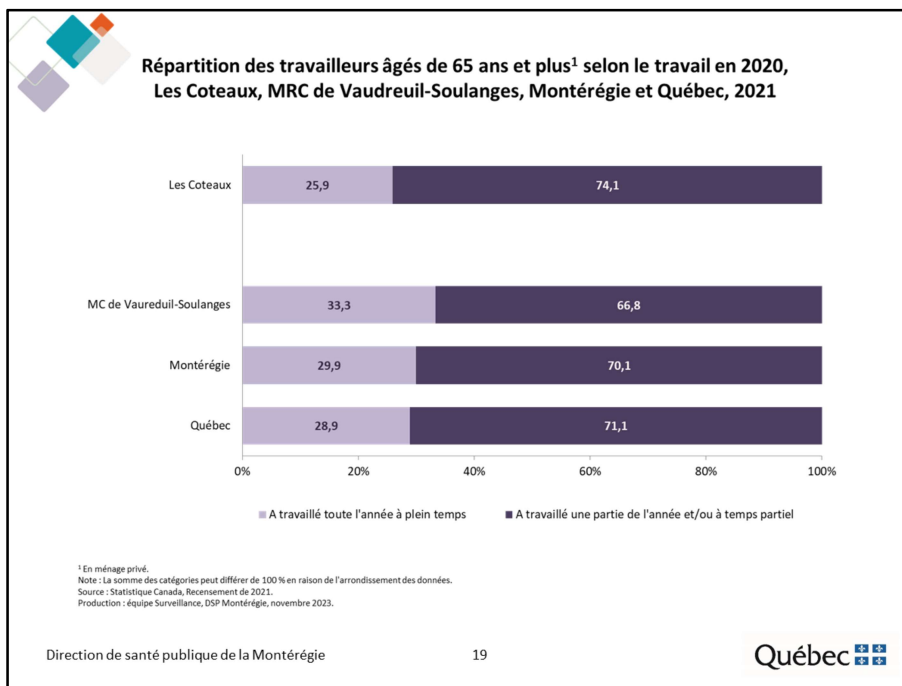
Selon le Recensement de 2021, à Les Coteaux, 13,3 % des personnes âgées occupent un emploi. Ce taux d'emploi est supérieur à celui des personnes âgées en Montérégie et au Québec, mais comparable à celui de la MRC de Vaudreuil-Soulanges.

Note : Cet indicateur doit être interprété avec prudence considérant les effets de la pandémie sur le marché du travail.



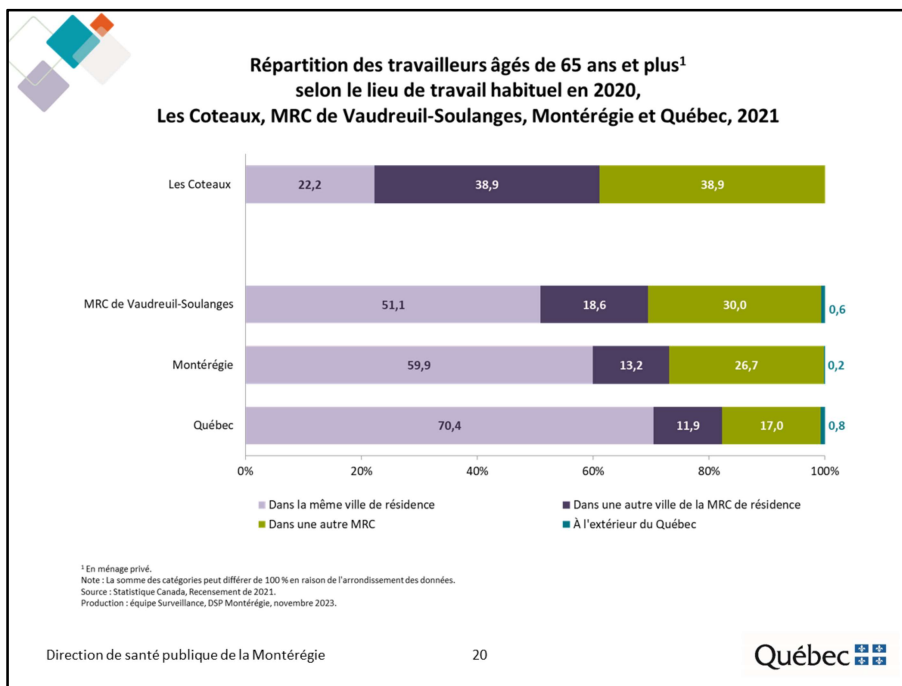
Selon le Recensement de 2021, à Les Coteaux, plus d'une personne aînée à l'emploi sur dix (13,3 %) a déclaré être un travailleur autonome. Cette proportion est nettement inférieure à celles observées dans les trois autres territoires.

Note : Cet indicateur doit être interprété avec prudence considérant les effets de la pandémie sur le marché du travail.



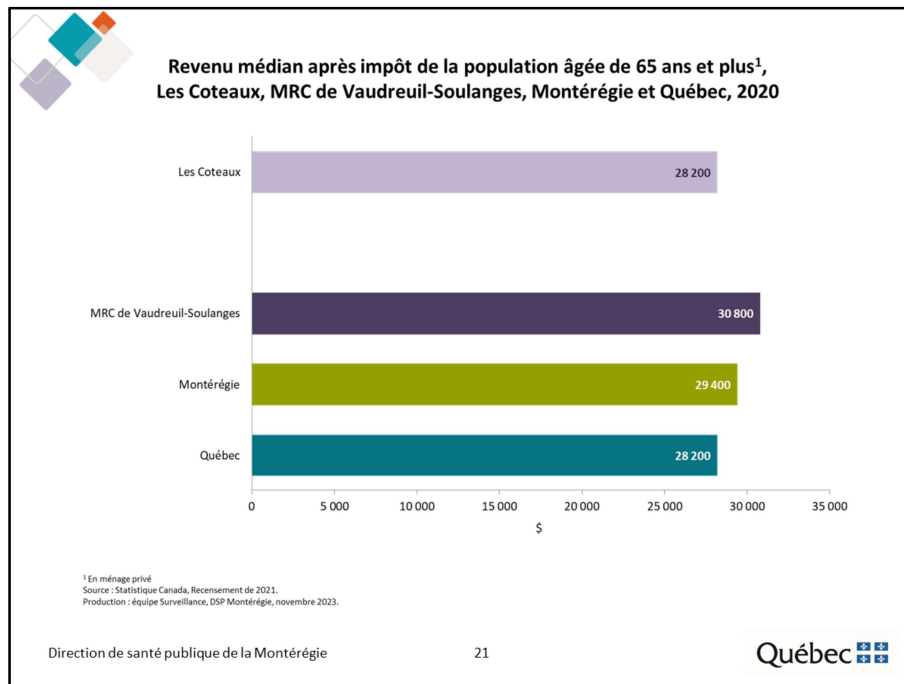
Selon le Recensement de 2021, à Les Coteaux, le quart (25,9 %) des travailleurs âgés de 65 ans et plus ont déclaré travailler à temps plein. Cette proportion est inférieure à celles observées dans les trois autres territoires.

Note : Cet indicateur doit être interprété avec prudence considérant les effets de la pandémie sur le marché du travail.



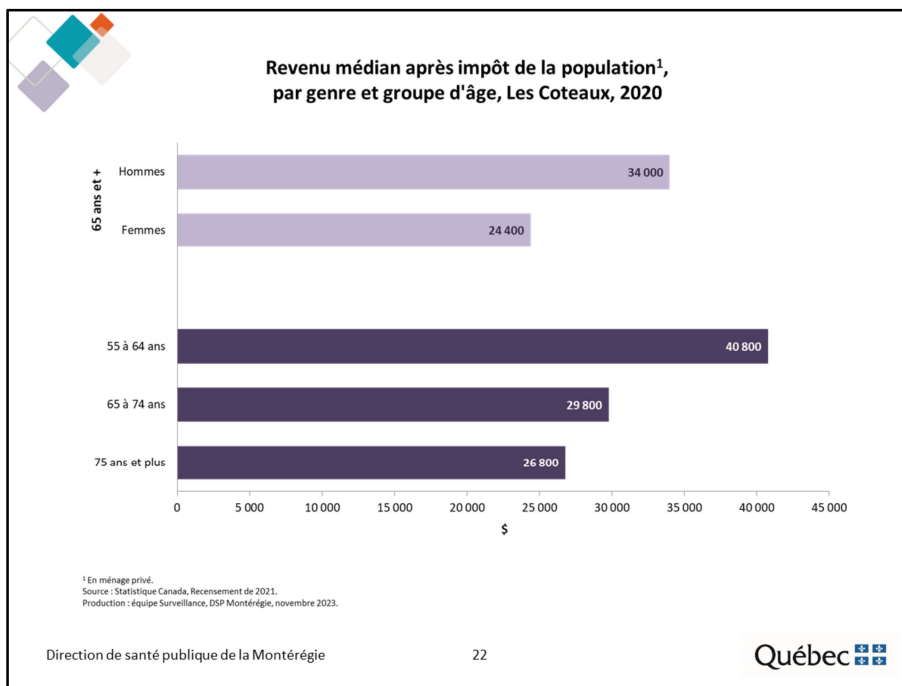
Selon le Recensement de 2021, à Les Coteaux, plus du cinquième (22,2 %) des travailleurs âgés de 65 ans et plus ont déclaré occuper un emploi dans leur ville de résidence (excluant le travail à domicile), proportion nettement inférieure à celles observées dans les trois autres territoires. Par ailleurs, les personnes âgées de Les Coteaux sont proportionnellement plus nombreuses à travailler dans une autre ville de la MRC ou dans une autre MRC que les personnes âgées des trois autres territoires.

Note : Cet indicateur doit être interprété avec prudence considérant les effets de la pandémie sur le marché du travail.



Selon le Recensement de 2021, le revenu médian après impôts des personnes âgées de Les Coteaux se chiffre à 28 200 \$ en 2020, soit un revenu inférieur à celui des personnes âgées de la MRC de Vaudreuil-Soulanges et de la Montérégie, mais similaire à celui des personnes âgées du Québec.

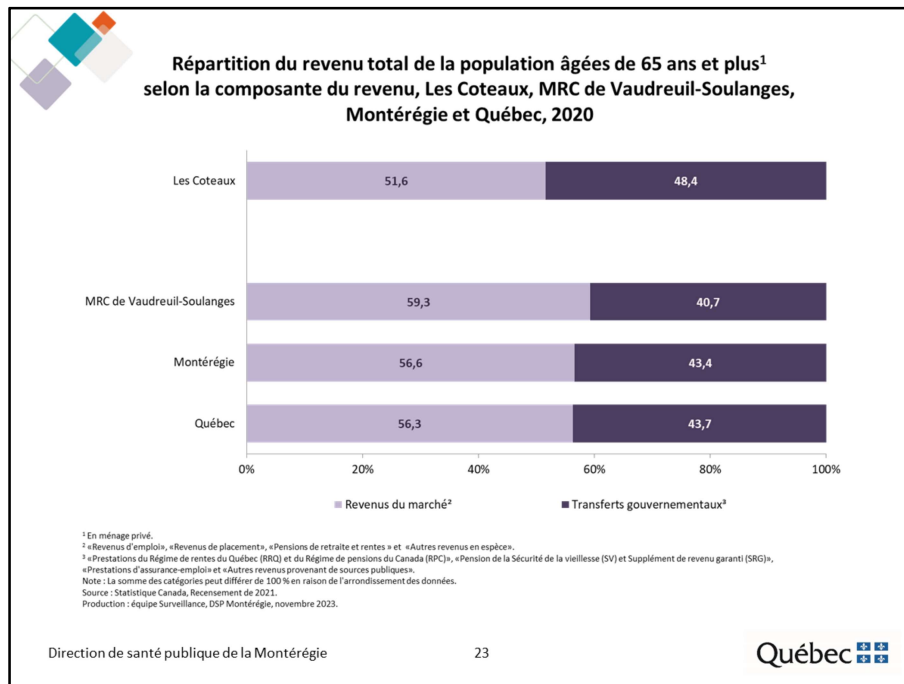
Note : Cet indicateur doit être interprété avec prudence considérant les effets de la pandémie sur le marché du travail et les différentes mesures d'aide financière offertes par le gouvernement.



À Les Coteaux, le revenu médian après impôts des hommes de 65 ans et plus est nettement supérieur à celui des femmes du même âge (34 000 c. 24 400 \$).

Le revenu médian après impôts diminue au fil des âges, passant de 40 800 \$ chez les 55 à 64 ans à 26 800 \$ chez les 75 ans et plus.

Note : Cet indicateur doit être interprété avec prudence considérant les effets de la pandémie sur le marché du travail et les différentes mesures d'aide financière offertes par le gouvernement.

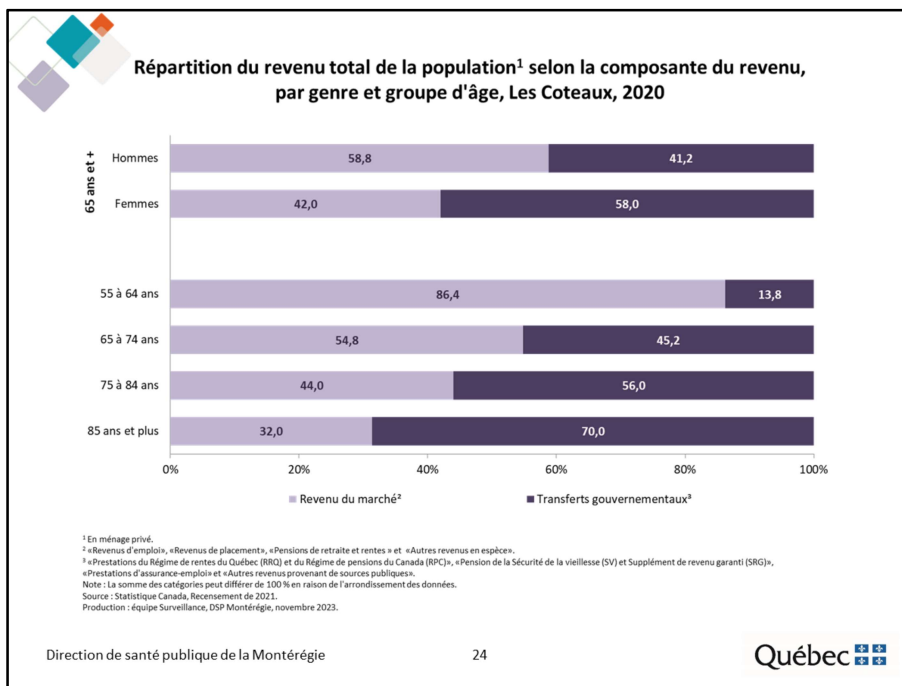


Selon le Recensement de 2021, à Les Coteaux :

- 51,6 % du revenu total des personnes âgées provient de revenus du marché, catégorie qui comprend les revenus d'emploi, revenus de placements, pensions privées et rentes.
- 48,4 % du revenu total provient des transferts gouvernementaux, catégorie qui comprend la pension de la sécurité de la vieillesse, le supplément de revenu garanti, le régime des rentes du Québec et le régime de pension du Canada.

À Les Coteaux, la proportion du revenu total provenant de transferts gouvernementaux est supérieure à celle observée dans les trois autres territoires.

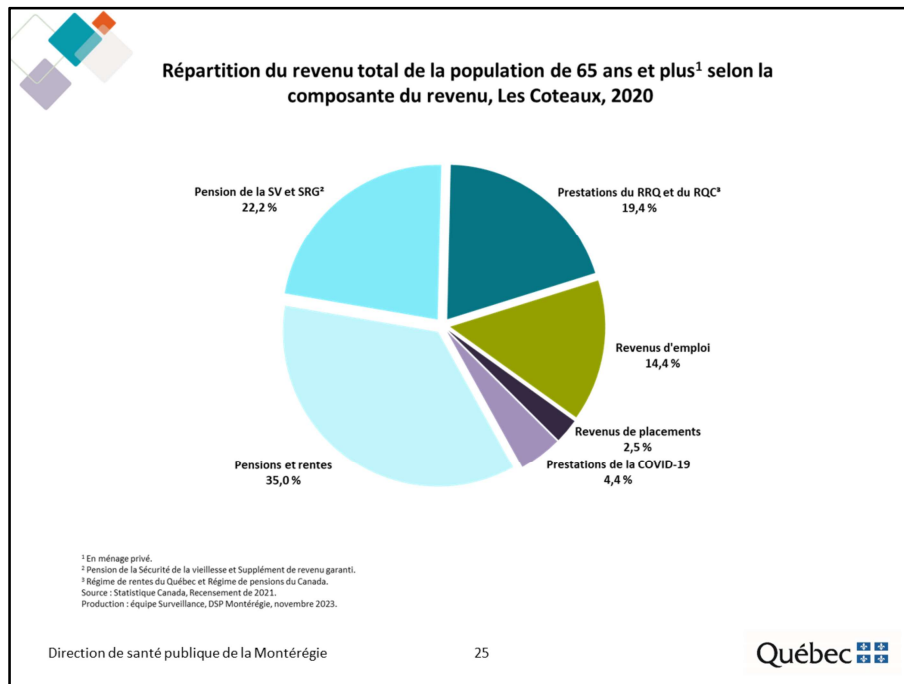
Note : Cet indicateur doit être interprété avec prudence considérant les effets de la pandémie sur le marché du travail et les différentes mesures d'aide financière offertes par le gouvernement.



À Les Coteaux, la part du revenu total provenant de transferts gouvernementaux est nettement plus élevée chez les femmes de 65 ans et plus que chez les hommes du même âge (58,0 c. 41,2 %).

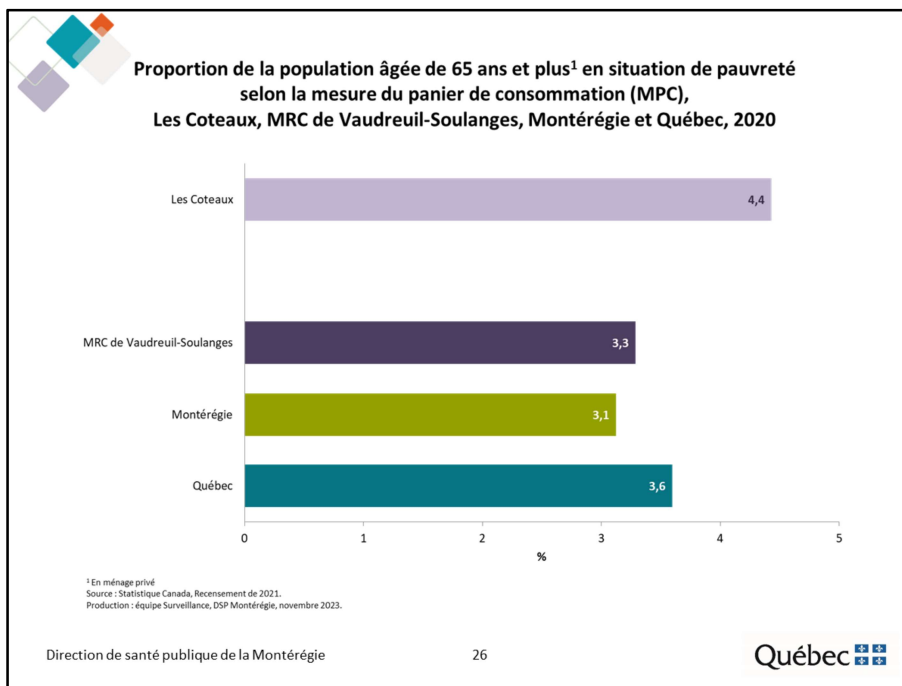
La part du revenu total provenant de transferts gouvernementaux augmente au fil des âges, passant de 13,8 % chez les 55 à 64 ans à 70,0 % chez les 85 ans et plus.

Note : Cet indicateur doit être interprété avec prudence considérant les effets de la pandémie sur le marché du travail et les différentes mesures d'aide financière offertes par le gouvernement.



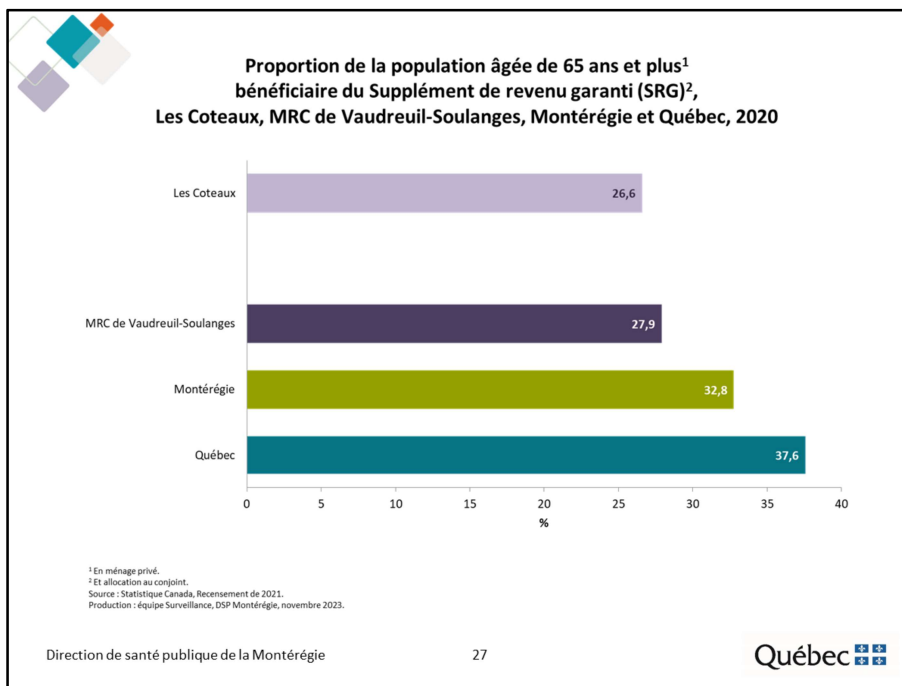
Selon le Recensement de 2021, les principales sources de revenus des personnes âgées de Les Coteaux sont :

- Pensions de retraite et rentes (35,0 %);
- Pension de la Sécurité de vieillesse (SV) et Supplément de revenu garanti (SRG) (22,2 %);
- Prestations du Régime de rentes du Québec (RRQ) et du Régime de pensions du Canada (RQC) (19,4 %);
- Revenus d'emploi (14,4 %);
- Revenus de placements (2,5%);
- Prestations de la COVID-19 (4,4 %).



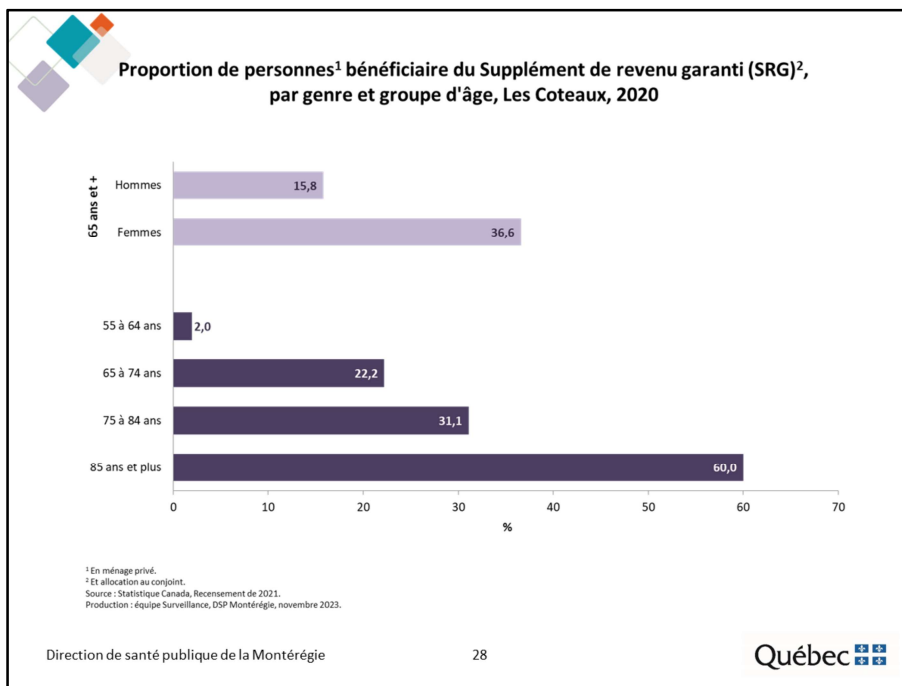
Selon le Recensement de 2021, à Les Coteaux, 4,4 % des personnes âgées sont en situation de faible revenu selon la mesure du panier de consommation (MPC). Cette proportion est légèrement supérieure à celles observées dans les trois autres territoires.

Note : Cet indicateur doit être interprété avec prudence considérant les effets de la pandémie sur le marché du travail et les différentes mesures d'aide financière offertes par le gouvernement.



Selon le Recensement de 2021, à Les Coteaux, plus du quart (26,6 %) des personnes âgées de 65 ans et plus bénéficient du Supplément de revenu garanti (SRG). Cette proportion est inférieure à celles observées dans les trois autres territoires.

Note : Cet indicateur doit être interprété avec prudence considérant les effets de la pandémie sur le marché du travail et les différentes mesures d'aide financière offertes par le gouvernement.



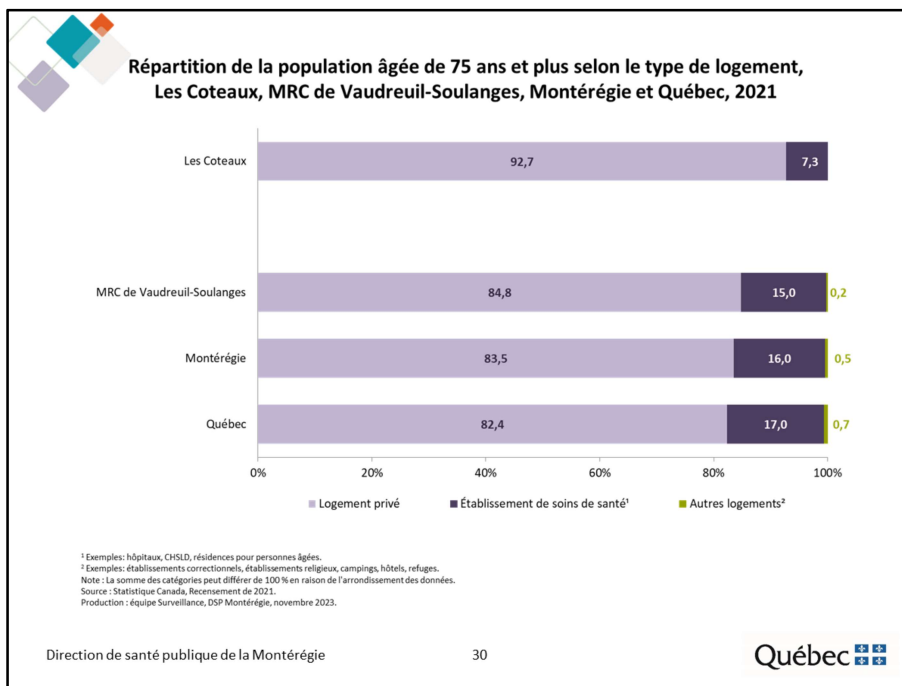
À Les Coteaux, la proportion de personnes âgées bénéficiant du Supplément de revenu garanti (SRG) s'avère plus de deux fois plus élevée chez les femmes que chez les hommes (36,6 % c. 15,8 %).

La proportion de personnes âgées bénéficiant de Supplément de revenu garanti (SRG) augmente avec l'âge pour atteindre 60,0 % chez les personnes de 85 ans et plus.

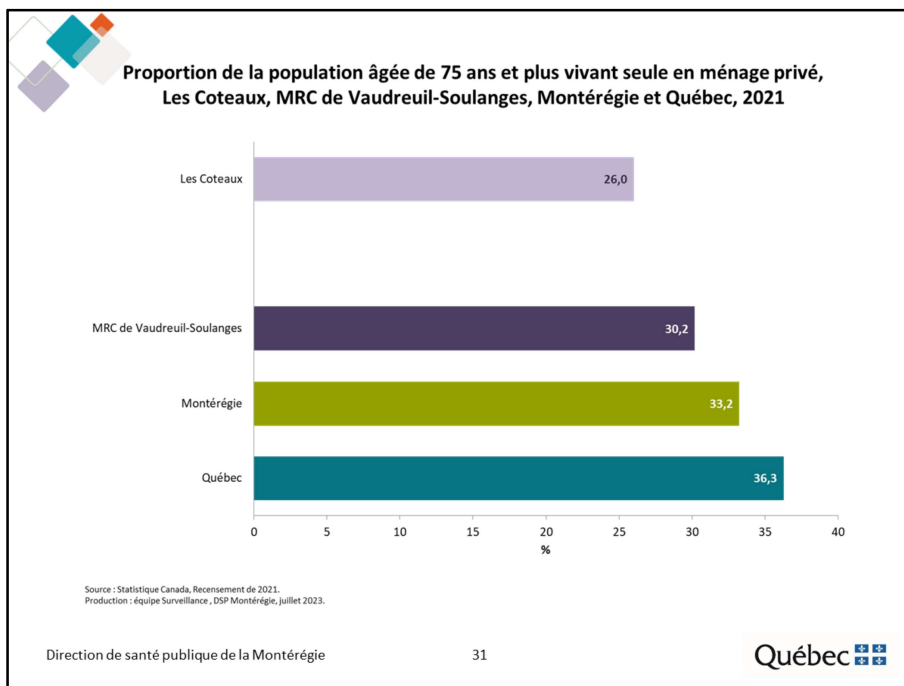
Note : Cet indicateur doit être interprété avec prudence considérant les effets de la pandémie sur le marché du travail et les différentes mesures d'aide financière offertes par le gouvernement.



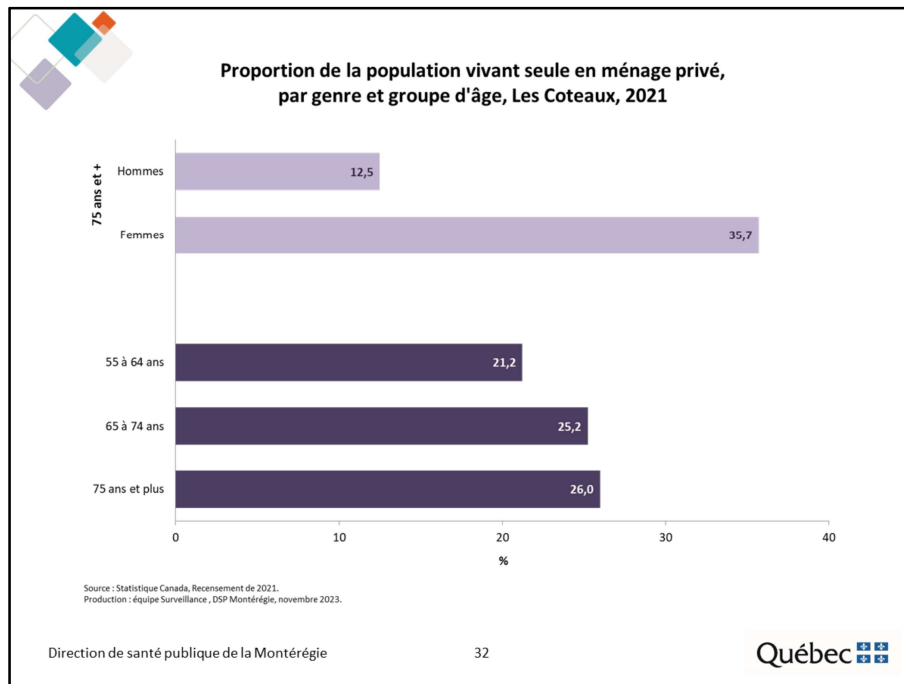
III. Logement



Selon le Recensement de 2021, à Les Coteaux, près d'une personne âgée de 75 ans et plus sur dix (7,3 %) vit dans un établissement de soins de santé. Cette proportion est nettement inférieure à celles observées dans les trois autres territoires.

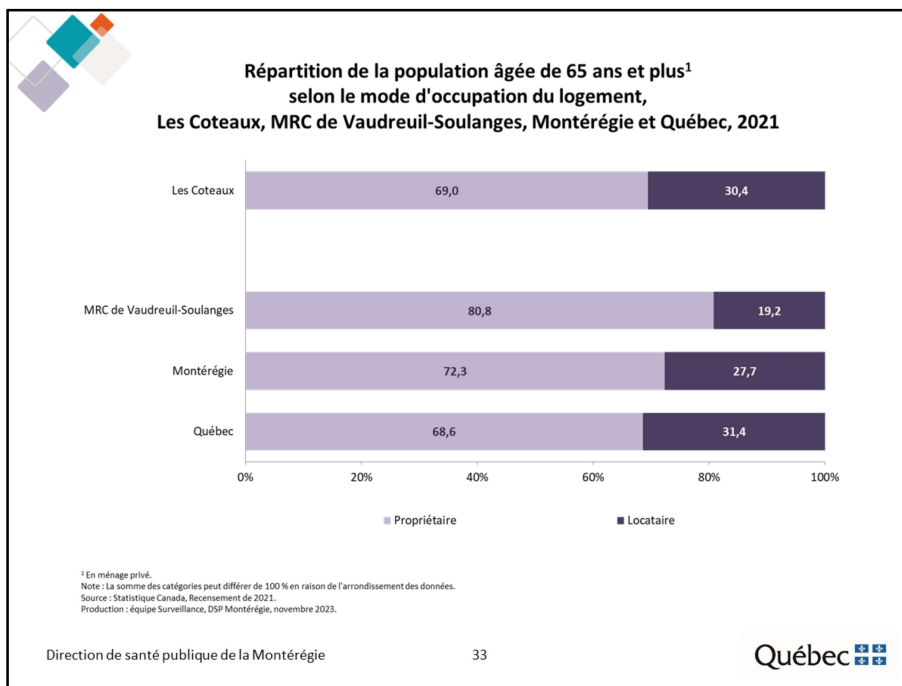


Selon le Recensement de 2021, à Les Coteaux, plus du quart (26,0 %) des personnes âgées de 75 ans et plus vivent seules, soit une proportion inférieure à celles observées dans les trois territoires.

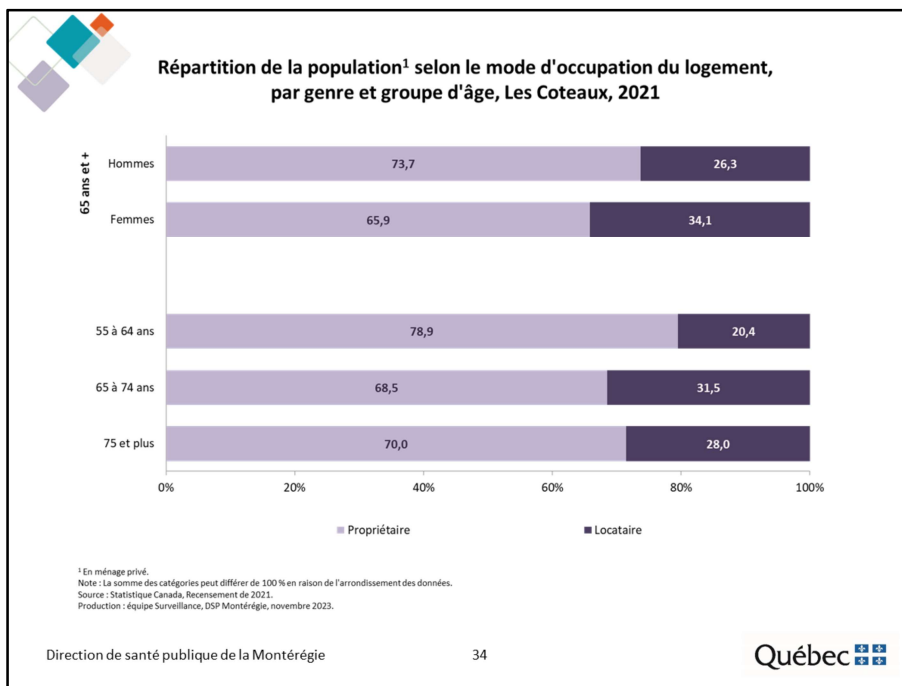


À Les Coteaux, les femmes de 75 ans et plus en logement privé sont près de trois fois plus nombreuses, en proportion, à vivre seules que les hommes du même âge (35,7 c. 12,5 %).

La proportion de personnes vivant seules en ménage privé augmente légèrement plus on avance en âge, passant de 21,2 % chez les 55 à 64 ans à 26,0 % chez les 75 ans et plus.

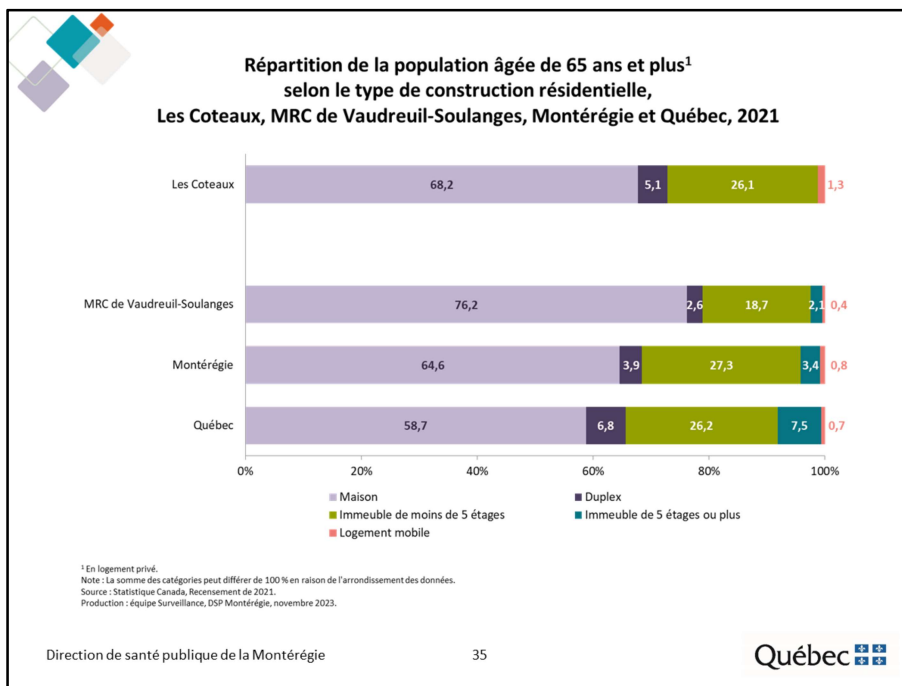


Selon le Recensement de 2021, à Les Coteaux, près de sept personnes âgées de 65 ans et plus sur dix (69,0 %) sont propriétaires de leur logement. Cette proportion est inférieure à celles observées dans la MRC de Vaudreuil-Soulanges et en Montérégie, mais comparable à celle observée au Québec.



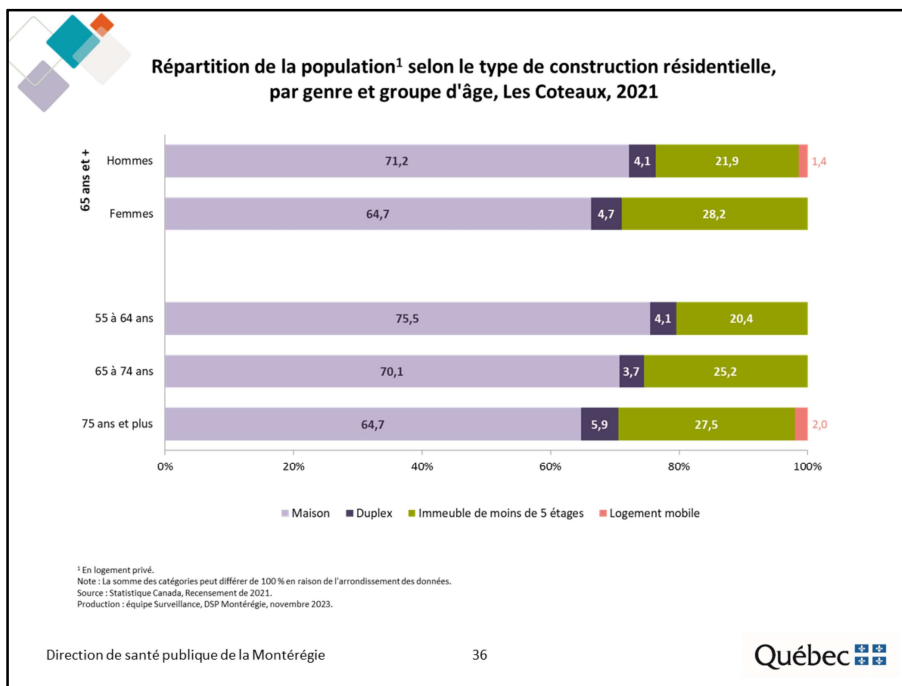
À Les Coteaux, les hommes de 65 ans et plus sont plus nombreux à être propriétaire de leur logement que les femmes du même âge (73,7 c. 65,9 %).

La proportion de personnes possédant leur logement est plus élevée chez les 55 à 64 ans.



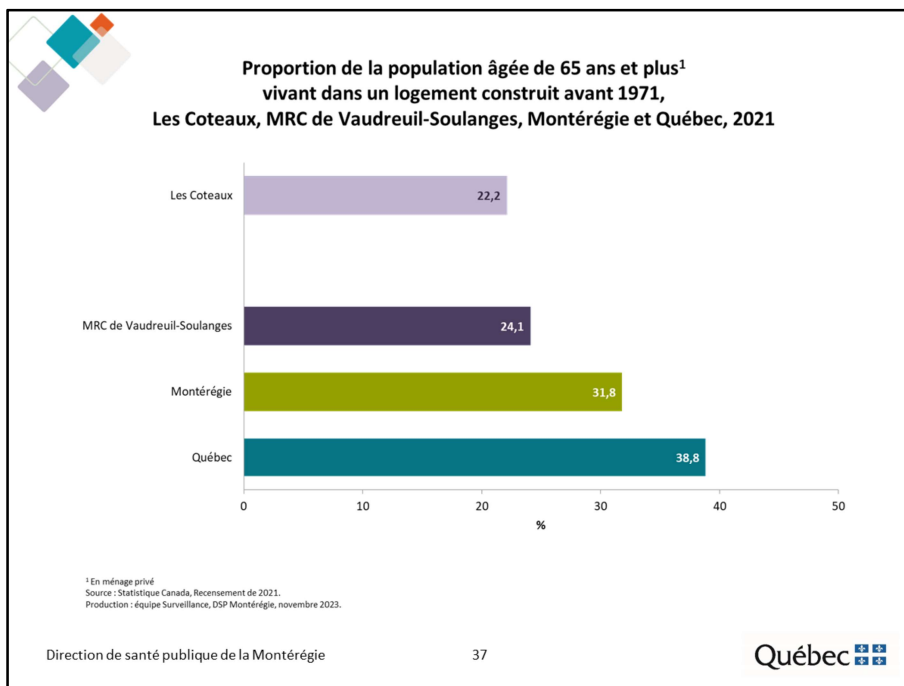
Selon le Recensement de 2021, à Les Coteaux, parmi les personnes âgées vivant en logement privé :

- 68,2 % résident dans une maison;
- 26,1 % dans un immeuble de moins de 5 étages;
- 5,1 % dans un duplex;
- 1,3 % dans un logement mobile.

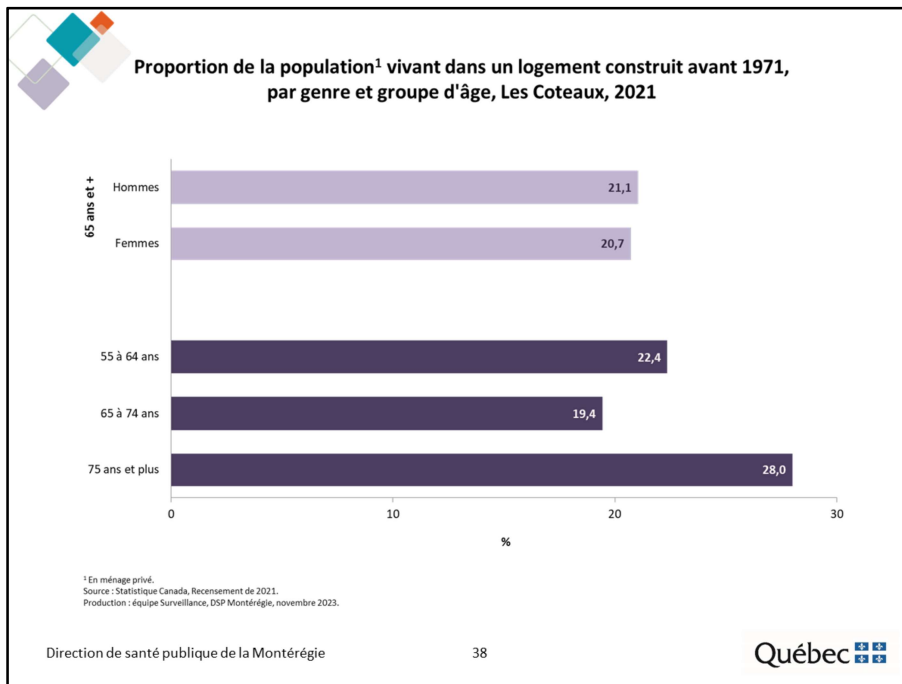


À Les Coteaux, les hommes de 65 ans et plus sont plus nombreux, en proportion, que les femmes du même âge, à vivre dans une maison (71,2 c. 64,7 %).

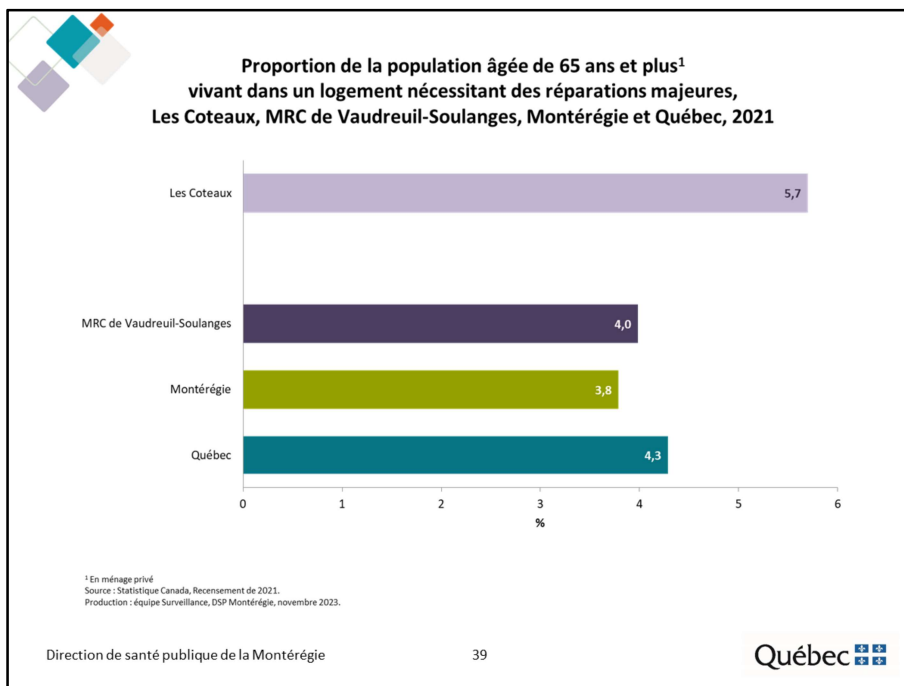
Par ailleurs, la proportion de personnes vivant dans une maison décroît avec l'âge et atteint 64,7 % à 75 ans et plus.



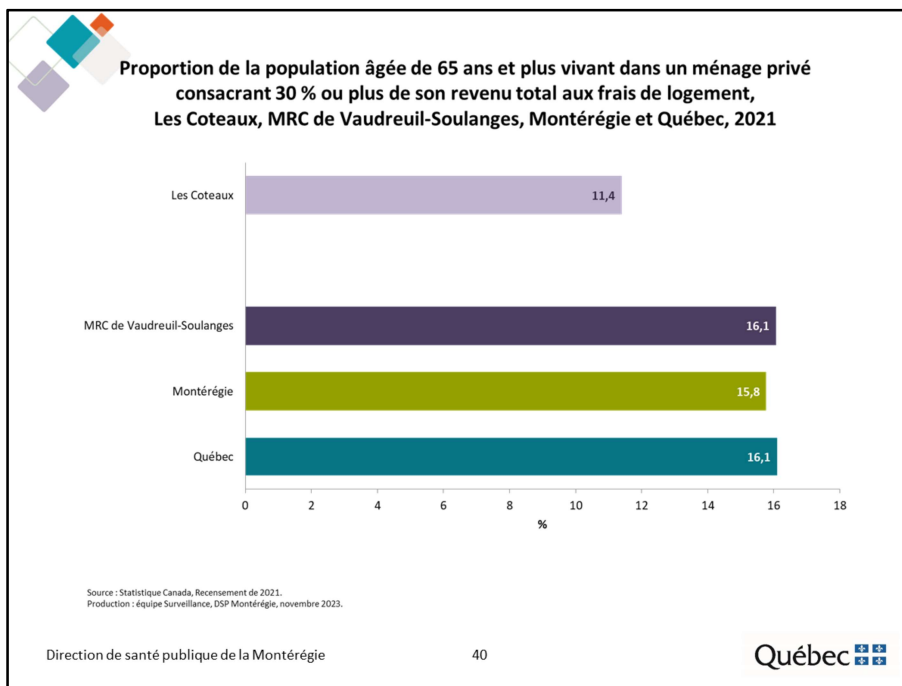
Selon le Recensement de 2021, à Les Coteaux, plus du cinquième des personnes âgées (22,2 %) vivent dans un logement construit avant 1971. Cette proportion est inférieure à celles observées dans les trois autres territoires.



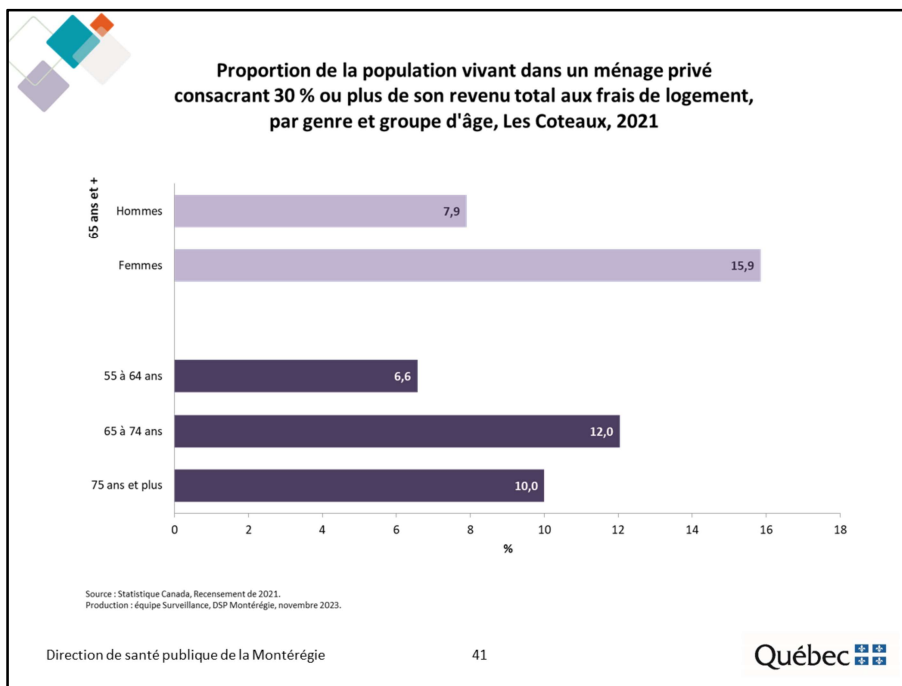
À Les Coteaux, près du tiers des personnes âgées de 75 ans et plus vivent dans un vieux logement.



Selon le Recensement de 2021, à Les Coteaux, près de 5,7 % des personnes âgées vivent dans un logement nécessitant des réparations majeures, proportion légèrement supérieure à celles observées dans les trois autres territoires.



Selon le Recensement de 2021, un peu plus du dixième (11,4 %) des personnes âgées de Les Coteaux vivent dans un ménage consacrant 30 % ou plus de son revenu total aux frais de logement. Cette proportion est inférieure à celles observées dans les trois autres territoires.



À Les Coteaux, les femmes de 65 ans et plus sont deux fois plus nombreuses, en proportion, que les hommes du même âge, à vivre dans un logement inabordable (15,9 c. 7,9 %). Par ailleurs, cela concerne davantage les personnes âgées de 65 ans et plus.



IV. Faits saillants



Faits saillants

Dans l'ensemble, le profil démographique et socioéconomique des personnes âgées de Les Coteaux est plus défavorable que celui des personnes âgées de la MRC de Vaudreuil-Soulanges.

Comparativement à la MRC de Vaudreuil-Soulanges, Les Coteaux affiche notamment :

- **Une proportion supérieure de personnes âgées :**
 - ➔ Sans certificat, diplôme ou grade (34,2 c. 22,9 %)
 - ➔ En situation de pauvreté (4,4 c. 3,3 %)
 - ➔ Locataires (30,4 c. 19,2 %)
 - ➔ Vivant dans un logement nécessitant des réparations majeures (5,7 c. 4,0 %)
- **Revenu médian inférieur (28 200 c. 30 800 \$)**



Glossaire

Logement mobile : Logement individuel conçu et construit pour être transporté sur son propre châssis et que l'on peut déplacer sans grand délai.

Mesure du panier de consommation : La Mesure du panier de consommation élaborée par Emploi et Développement social Canada (EDSC) désigne la mesure de faible revenu fondée sur le coût d'un panier de biens et de services correspondant à un niveau de vie de base. Le seuil représente, selon des qualités et des quantités déterminées, les coûts de la nourriture, de l'habillement, des chaussures, du transport, du logement et des autres dépenses pour une famille de référence composée de deux adultes et deux enfants.

Revenu médian après impôt : revenu qui divise les familles en deux groupes égaux, tel que la moitié des familles ont un revenu supérieur et l'autre moitié, un revenu inférieur.

Logement nécessitant des réparations majeures : Les réparations majeures peuvent comprendre des problèmes compromettant la structure du logement ou les systèmes importants du logement (chauffage, plomberie et réseau électrique).

Frais de logement : montant total moyen de tous les frais de logements payés chaque mois par les ménages qui sont propriétaires ou locataires de leur logement (paiements hypothécaires ou loyer, impôt foncier, charges de copropriété, frais d'électricité, de chauffage, etc.).

Offre de service de l'équipe Surveillance

- Disponible sur l' [Extranet Surveillance de l'état de santé de la population](https://www.santemonteregie.qc.ca/extranet-surveillance-de-letat-de-sante-de-la-population)
- Présente : nos services, nos thématiques, nos partenaires, les avantages, la façon de faire et des exemples de produits
- Pour faire une demande :
 - [Document d'aide pour clarifier la demande de service](#)
 - Courriel : surveillance.ciassmc16@ssss.gouv.qc.ca
 - Équipe Surveillance communiquera avec vous

- L'offre de service, développé par l'Équipe surveillance, est disponible sur l'Extranet – Surveillance de l'état de santé de la population <https://www.santemonteregie.qc.ca/extranet-surveillance-de-letat-de-sante-de-la-population>
- Cette offre présente :
 - nos services - nous pouvons notamment analyser votre besoin, réaliser un produit, ou encore, vous soutenir dans la planification de services ou de projets;
 - nos thématiques - nous avons accès à de nombreuses banques de données couvrant une multitude de thématiques en lien avec la santé et ses déterminants;
 - nos partenaires;
 - les avantages de faire affaire avec nous - notre équipe détient une grande expertise dans le traitement, l'analyse et l'interprétation des données et comprend bien les enjeux et limites associées aux différentes banques de données;
 - des exemples de produits que nous réalisons.
- Pour faire une demande :
 - Un [Document d'aide pour clarifier la demande de service](#) est mis à votre disposition afin de circonscrire la demande et d'identifier le produit le plus adapté à vos besoins <https://www.santemonteregie.qc.ca/extranet-surveillance-de-letat-de-sante-de-la-population>

Les demandes sont acheminées à un courriel générique pour l'équipe Surveillance

 - Suite à la réception du courriel, un membre de l'équipe surveillance communiquera avec vous afin de faire un retour sur le [Document d'aide pour clarifier la demande de service](#) (objectifs, publics cibles, thématiques, territoires et échéanciers)