



**Profil démographique et socioéconomique
des personnes âgées de
L'Île-Perrot**

Fatimah Ehyra Binaté
Février 2024

Direction de santé publique de la Montérégie

1

Québec 



Fatimah Ehyra Binaté, *Msc. Santé publique*

CISSS de la Montérégie-Centre
Direction de santé publique
Équipe Surveillance
1255 rue Beauregard, Longueuil (Québec) J4K 2M3

Courriel : fatimah.ehyra.binate.ciSSSMc16@SSSS.gouv.qc.ca
WEB : <https://extranet.santemonteregie.qc.ca/dspu/portrait-population/>

Ce Portfolio comporte des commentaires sous la plupart des diapositives. Il est conseillé d'utiliser l'affichage *Page de commentaires*.

Citation suggérée

Binaté, F.E. (2024). *Profil démographique et socioéconomique des personnes âgées de L'île-Perrot*. Portfolio. Longueuil : Centre intégré de santé et de services sociaux de la Montérégie-Centre. Direction de santé publique. Équipe Surveillance.



Ce document peut être téléchargé et partagé à condition d'en mentionner la source. De plus, il ne peut être modifié de quelque façon que ce soit, ni utilisé à des fins commerciales.



Introduction

Sources de données

- ✓ Estimations et projections de population de l'Institut de la statistique du Québec (ISQ)
- ✓ Recensements court et détaillé de 2021 (Statistique Canada)

4 volets à l'analyse

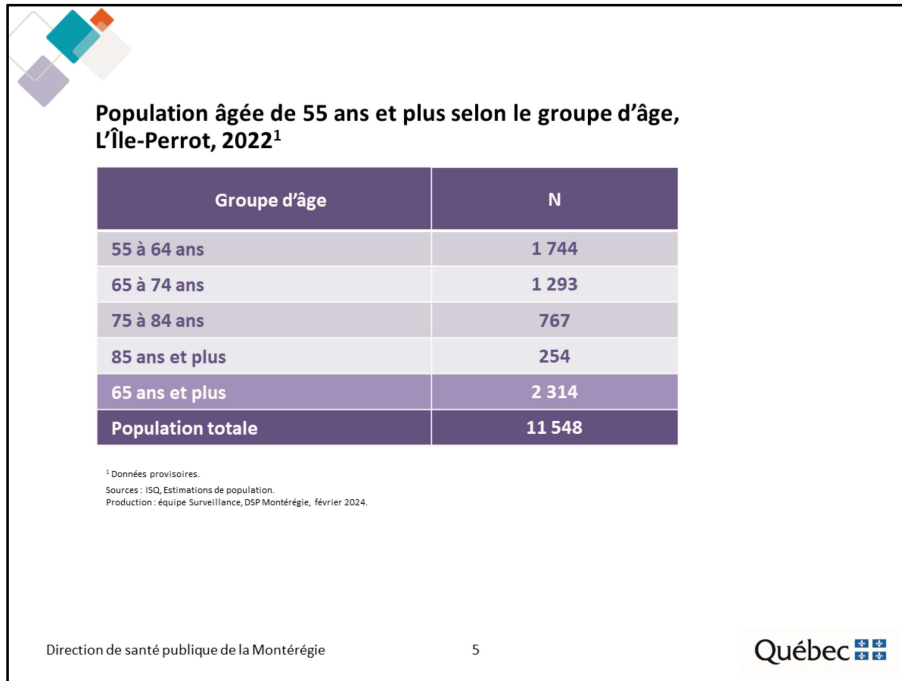
- I. Conditions sociodémographiques
- II. Conditions socioéconomiques
- III. Logement
- IV. Faits saillants

Comparaisons

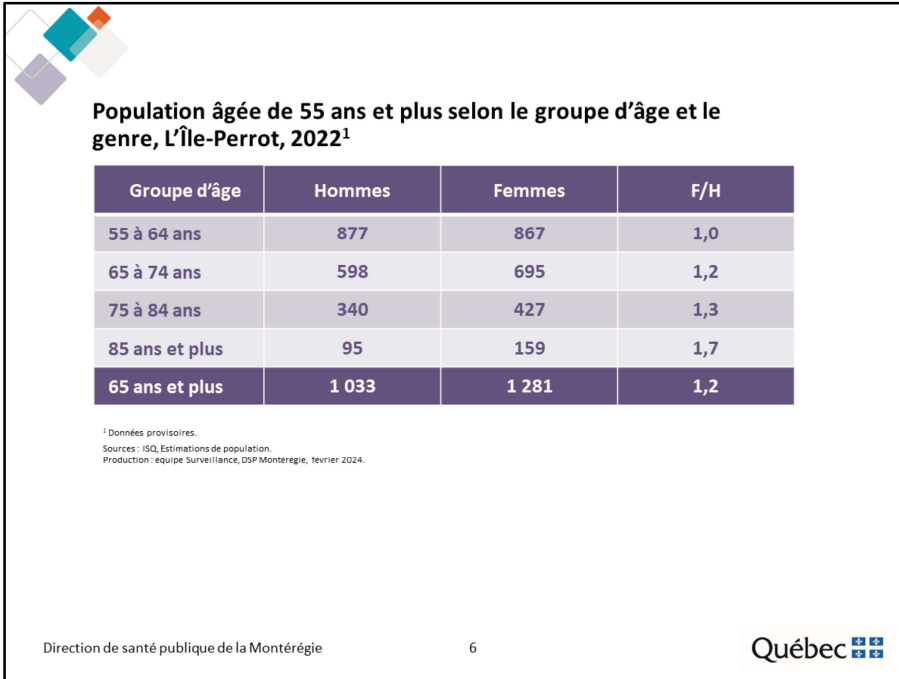
- ✓ Âge et sexe
- ✓ MRC, Montérégie et Québec




I. Conditions sociodémographiques



Au 1^{er} juillet 2022, 11 548 personnes résident à L'Île-Perrot, dont le cinquième, soit 2 314 personnes, sont âgées de 65 ans et plus.




À L'île-Perrot, au 1^{er} juillet 2022, on dénombre plus de femmes que d'hommes âgés de 65 ans et plus. Chez les 85 ans et plus, le ratio est de 1,7 femme pour un homme.



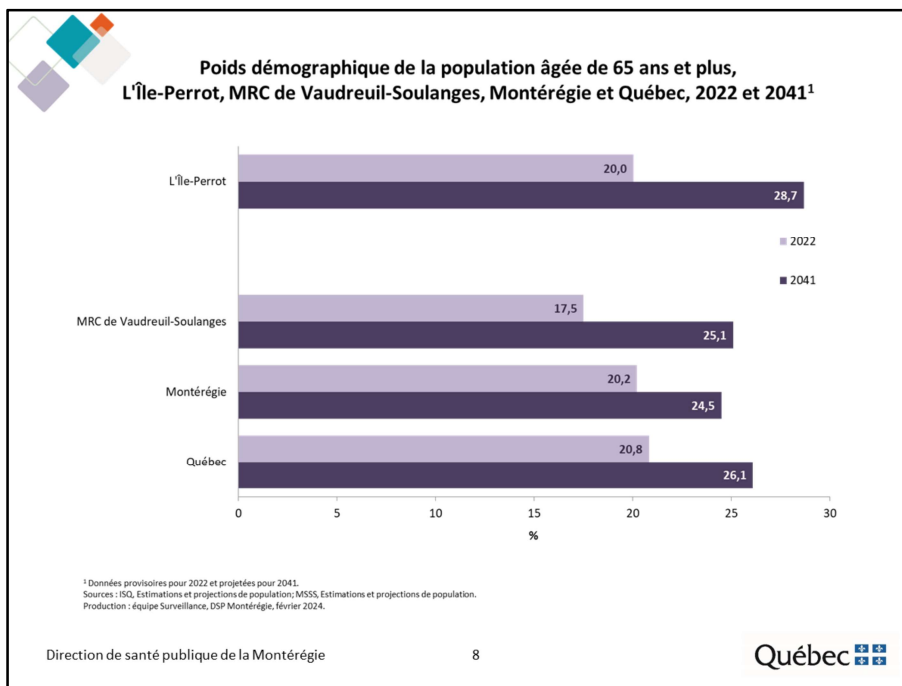
Population âgée de 65 ans et plus et taux d'accroissement, L'Île-Perrot, MRC de Vaudreuil-Soulanges, Montérégie et Québec, 2022¹ et 2041²

| | Population de 65 ans et + (N) | | Taux d'accroissement (%) |
|----------------------------|-------------------------------|-------------------|--------------------------|
| | 2022 ¹ | 2041 ² | 2022-2041 |
| L'Île-Perrot | 2 314 | 3 533 | 52,7 |
| MRC de Vaudreuil-Soulanges | 29 104 | 48 678 | 67,3 |
| Montérégie | 296 790 | 423 641 | 42,7 |
| Québec | 1 810 221 | 2 475 070 | 36,7 |

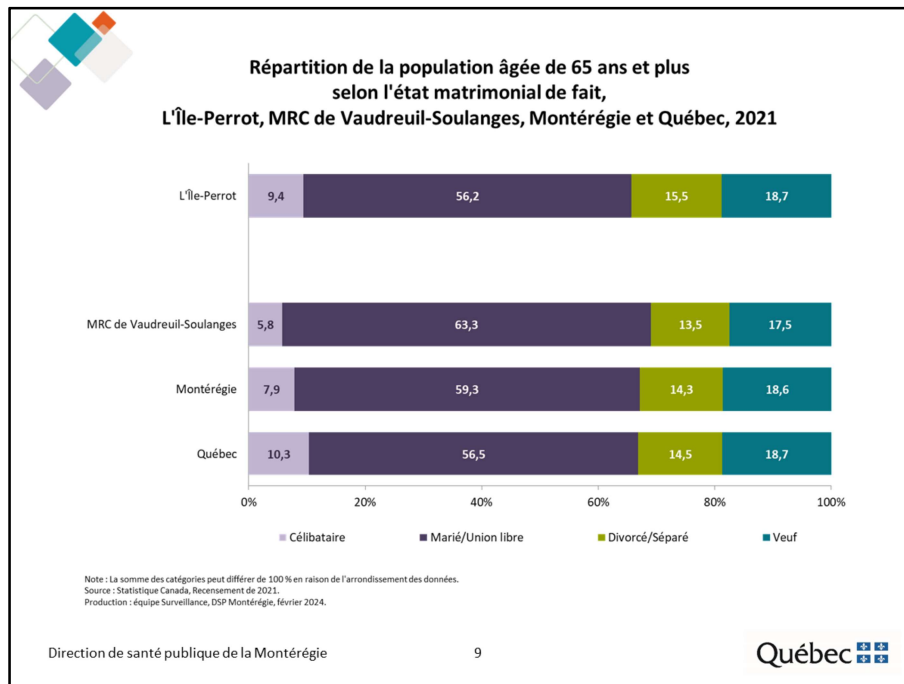
¹ Données provisoires.
² Données projetées.
Sources : ISQ, Estimations de population, MSSS, Projections de population.
Production : équipe Surveillance, DSP Montérégie, février 2024.

Direction de santé publique de la Montérégie 7 Québec 

Au 1^{er} juillet 2022, 2 314 personnes âgées de 65 ans et plus résident à L'Île-Perrot. Selon les dernières projections de l'ISQ, la population âgée de 65 ans et plus devrait s'accroître de 52,7 % d'ici 2041, soit un taux d'accroissement inférieur à celui observé dans la MRC de Vaudreuil-Soulanges (67,3 %), mais supérieur à ceux observés en Montérégie (42,7 %) et au Québec (36,7 %).



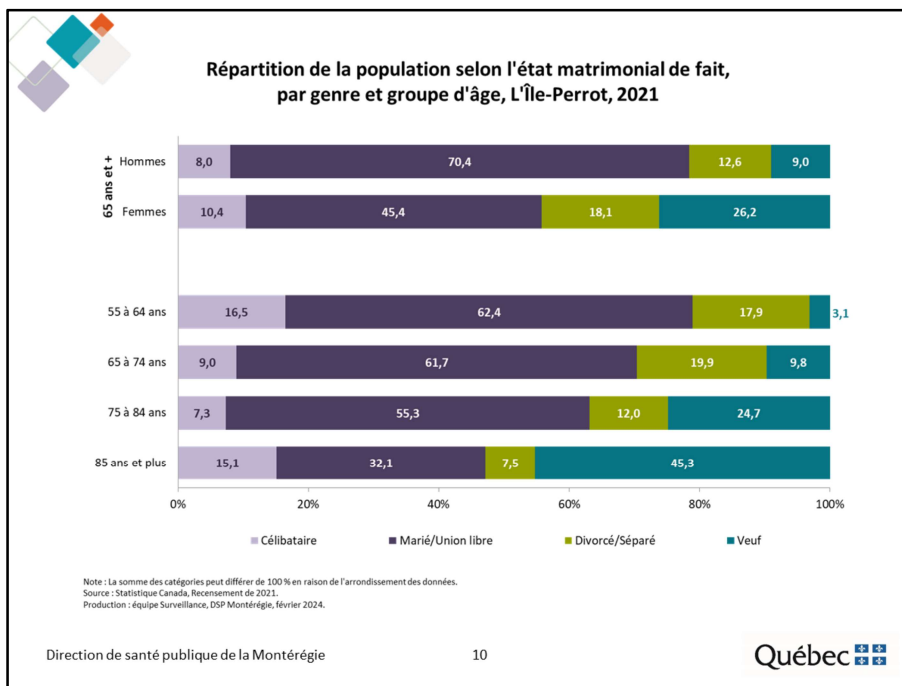
Au 1^{er} juillet 2022, le cinquième de la population (20,0 %) de L'Île-Perrot est âgé de 65 ans et plus. La population de L'Île-Perrot est donc légèrement plus âgée que celle de la MRC de Vaudreuil-Soulanges, mais comparable à celles de la Montérégie et du Québec.



Selon le Recensement de 2021, à L'Île-Perrot :

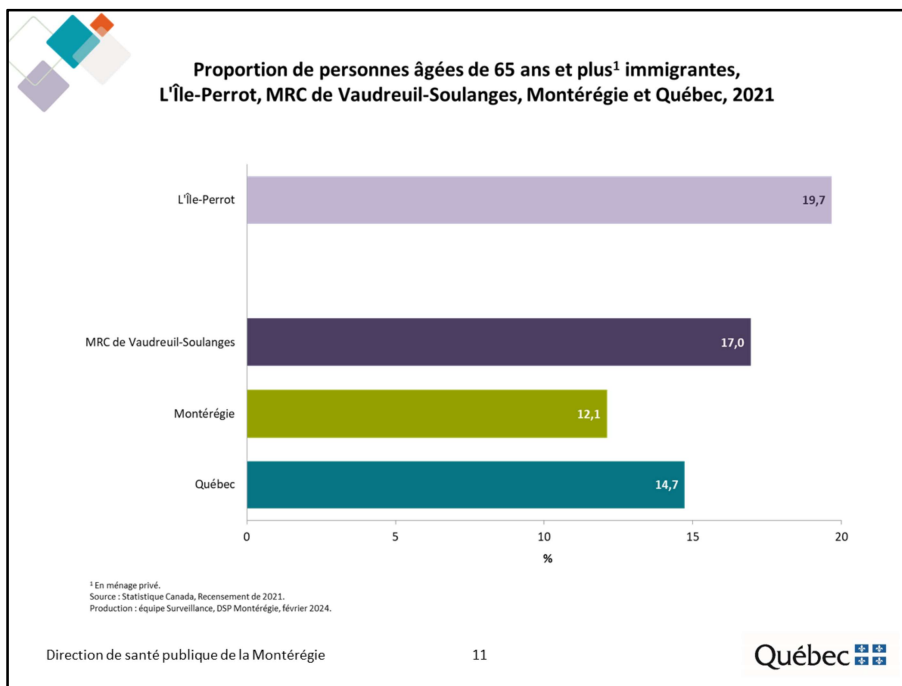
- 56,2 % des personnes âgées sont en couple;
- 18,7 % sont veuves;
- 15,5 % sont divorcées ou séparées;
- 9,4 % sont célibataires.

La proportion de personnes âgées en couple à L'Île-Perrot est comparable à celle au Québec, mais moins élevée que celle de la MRC de Vaudreuil-Soulanges et de la Montérégie.

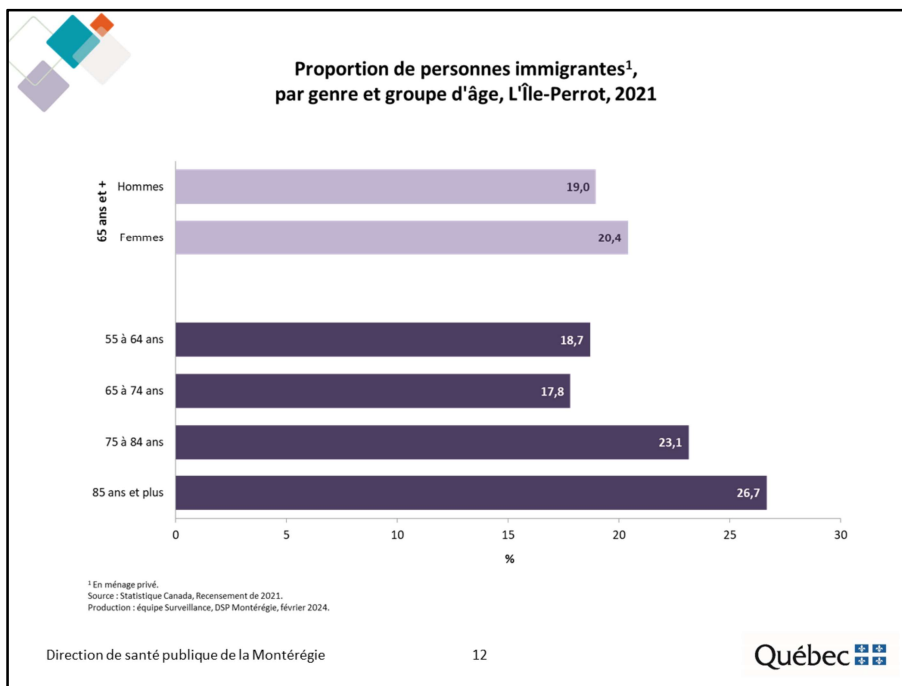


À L'Île-Perrot, toutes proportions gardées, les hommes de 65 ans et plus sont nettement plus nombreux à vivre en couple que les femmes du même âge (70,4 c. 45,4 %).

Plus on avance en âge, plus la proportion de personnes vivant en couple diminue et plus les proportions de personnes divorcées/ séparées et veuves augmentent.

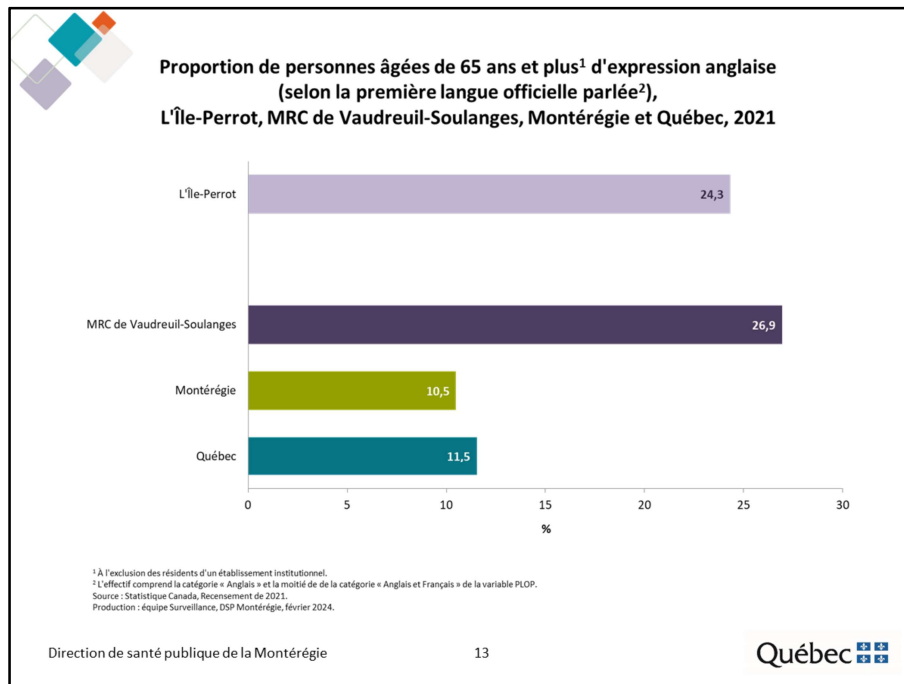


Selon le Recensement de 2021, à L'Île-Perrot, environ le cinquième (19,7 %) des personnes âgées sont né à l'extérieur du Canada. Cette proportion est supérieure à celles observées dans les trois territoires.



À L'Île-Perrot, toutes proportions gardées, on dénombre légèrement plus de personnes immigrantes chez les femmes de 65 ans et plus que chez les hommes du même âge (20,4 c. 19,0 %).

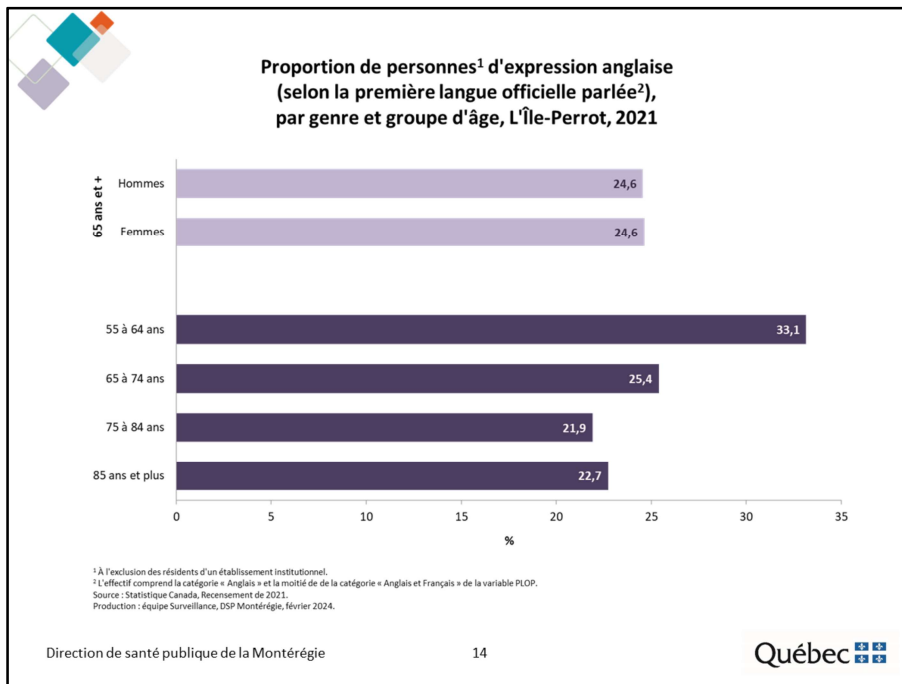
La proportion d'immigrants s'accroît avec l'âge à partir de 65 ans, passant de 17,8 % chez les 65 à 74 ans à 26,7 % chez les 85 ans et plus.



La première langue officielle parlée est l'indicateur qui permet d'identifier, le plus justement possible, la population susceptible de vouloir être desservie en anglais.

Elle permet donc d'estimer la taille et l'importance relative de la communauté d'expression anglaise sur un territoire donné.

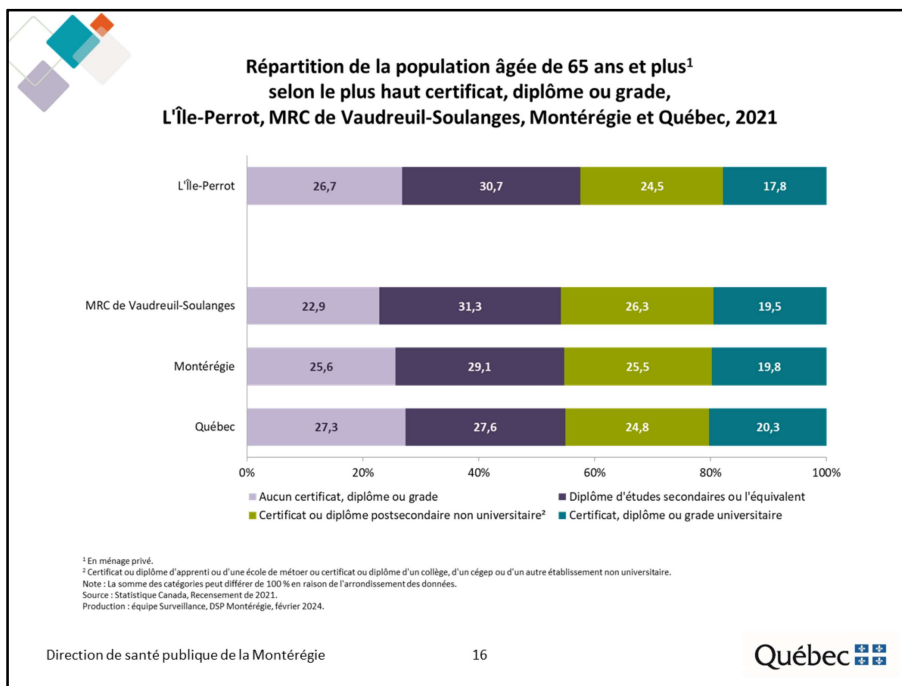
Selon le Recensement de 2021, à L'Île-Perrot, les personnes d'expression anglaise représentent près du quart (24,3 %) de la population âgée de 65 ans et plus. Cette proportion est inférieure à celle observée dans la MRC de Vaudreuil-Soulanges (26,9 %), mais supérieure à celles observées en Montérégie et au Québec.



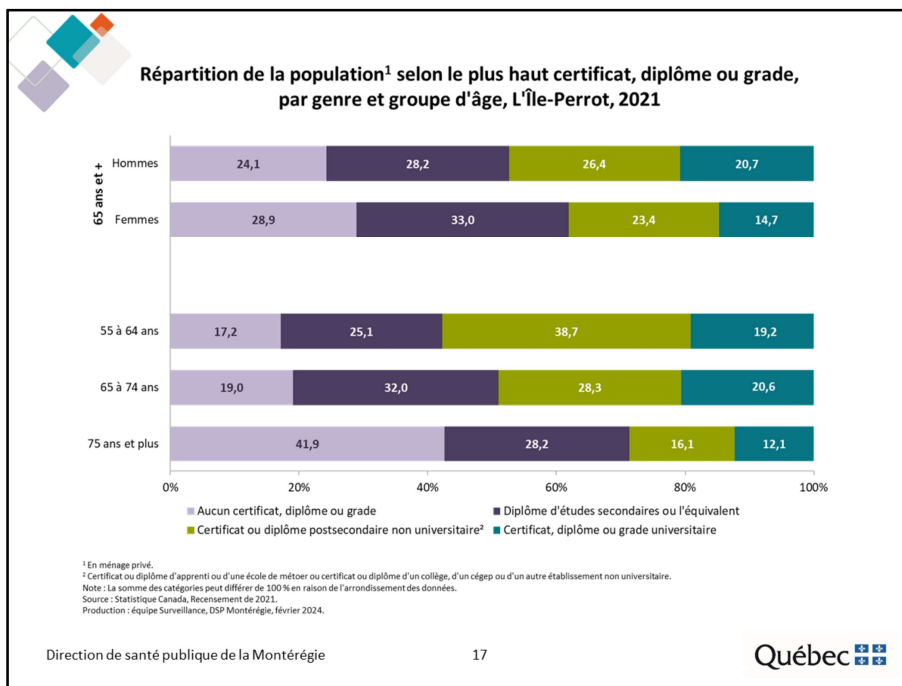
À L'Île-Perrot, toutes proportions gardées, on dénombre plus de personnes d'expression anglaise chez les personnes âgées de 55 à 64 ans que chez les autres groupes d'âge.



II. Conditions socioéconomiques

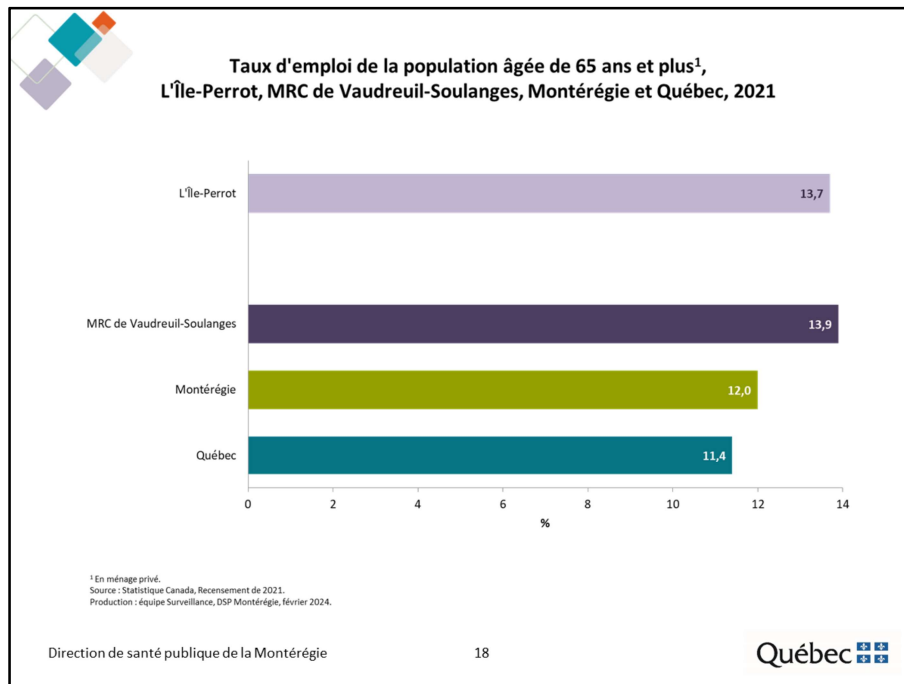


Selon le Recensement de 2021, à L'Île-Perrot, un peu plus du quart (26,7 %) de la population âgée de 65 ans et plus n'a aucun certificat, diplôme ou grade. Il s'agit d'une proportion supérieure à celle observée dans la MRC de Vaudreuil-Soulanges, mais légèrement inférieure à celle observée au Québec.



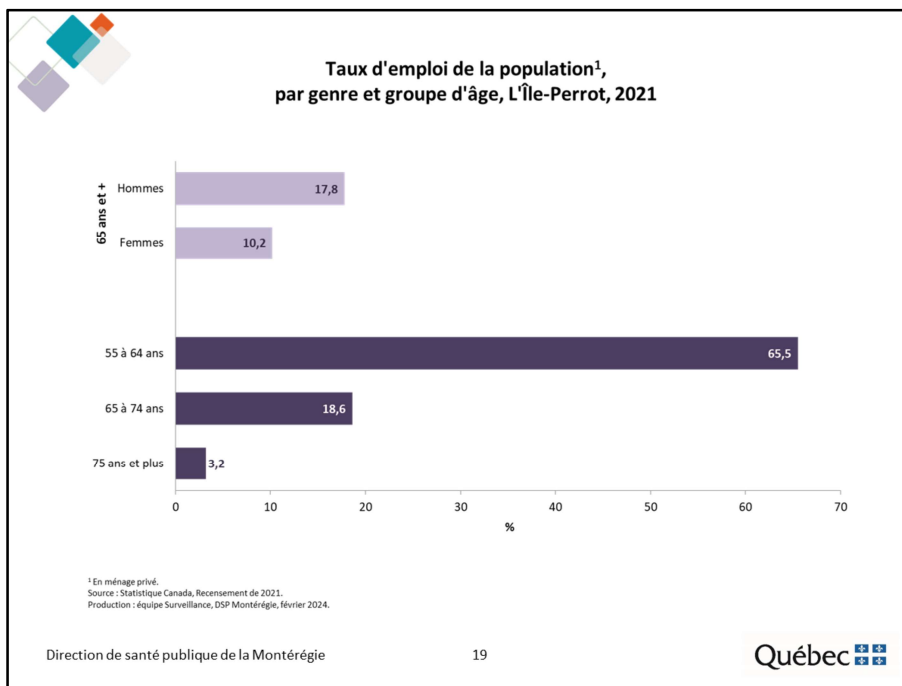
À L'Île-Perrot, la proportion de personnes n'ayant aucun certificat, diplôme ou grade est plus élevée chez les femmes de 65 ans et plus que chez les hommes du même âge (28,9 c. 24,1 %).

La proportion de personnes sans diplôme d'études secondaires augmente avec l'âge pour atteindre 41,9 % chez les 75 ans et plus.



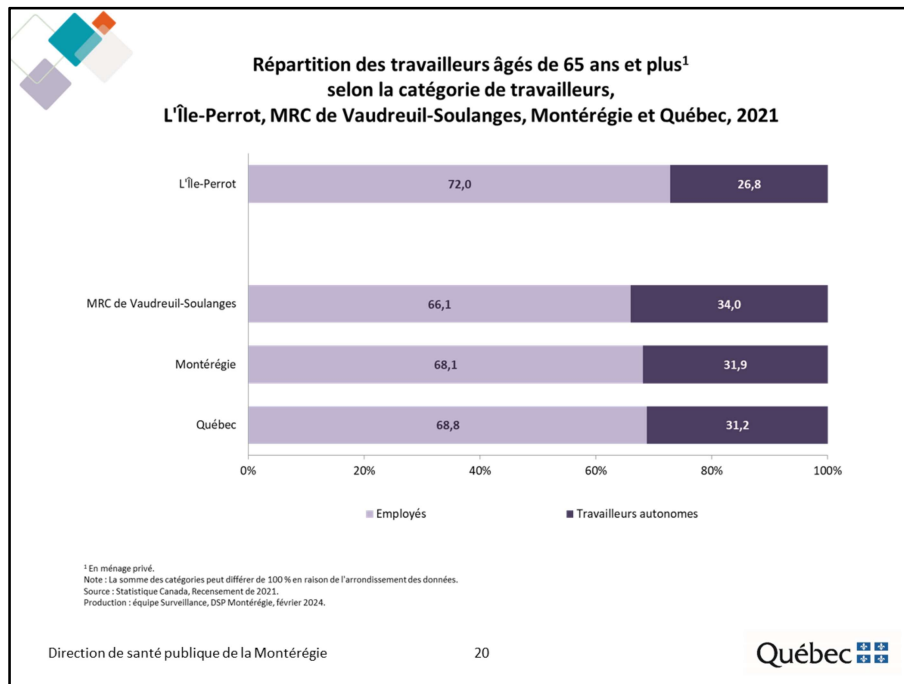
Selon le Recensement de 2021, à L'Île-Perrot, 13,7 % des personnes âgées occupent un emploi. Ce taux d'emploi est comparable à celui observé dans la MRC de Vaudreuil-Soulanges, mais supérieur à ceux des personnes âgées de la Montérégie et du Québec.

Note : Cet indicateur doit être interprété avec prudence considérant les effets de la pandémie sur le marché du travail.



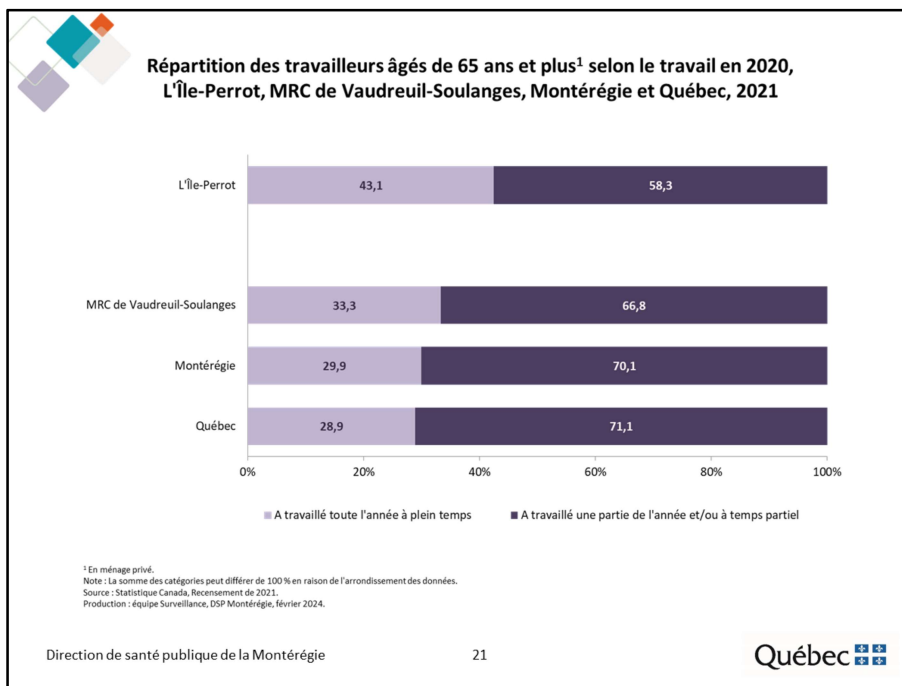
Tel qu'attendu, le taux d'emploi est plus élevé chez les hommes de 65 ans et plus que chez les femmes du même âge (17,8 c. 10,2 %) et il diminue drastiquement avec l'âge.

Note : Cet indicateur doit être interprété avec prudence considérant les effets de la pandémie sur le marché du travail.



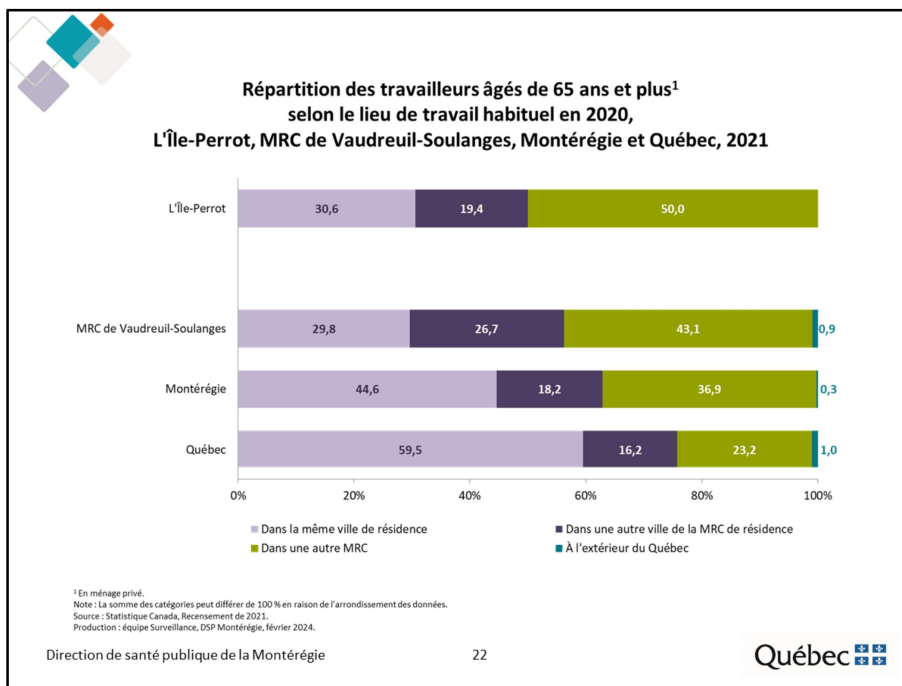
Selon le Recensement de 2021, à L'Île-Perrot, près de trois personnes âgées à l'emploi sur dix (26,8 %) ont déclaré être des travailleurs autonomes. Cette proportion est inférieure à celles observées dans les trois autres territoires.

Note : Cet indicateur doit être interprété avec prudence considérant les effets de la pandémie sur le marché du travail.



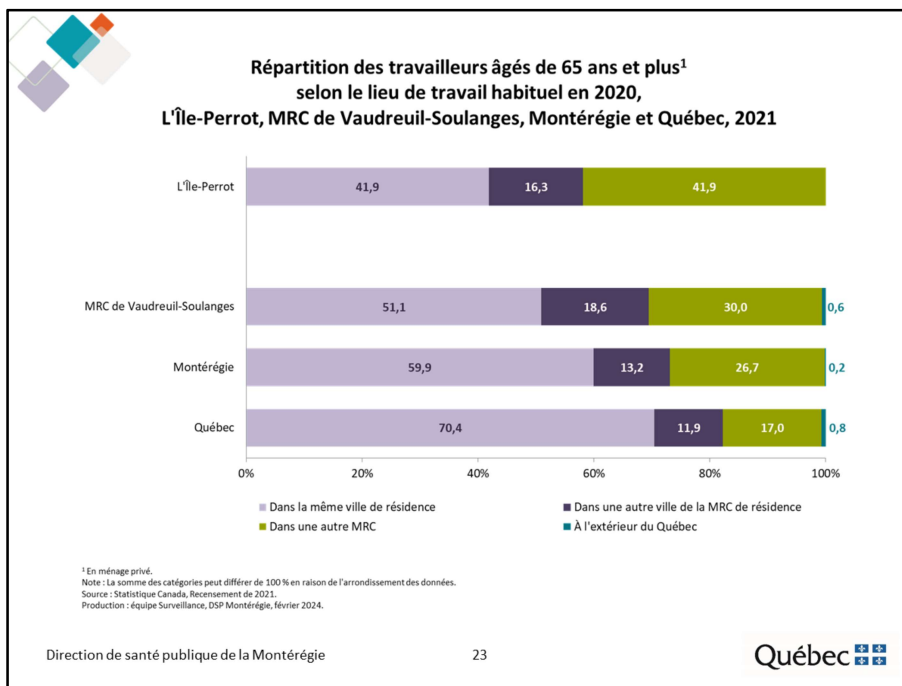
Selon le Recensement de 2021, à L'Île-Perrot, plus de quatre travailleurs sur dix (43,1 %) âgés de 65 ans et plus ont déclaré travailler à temps plein. Cette proportion est supérieure à celles observées dans les trois autres territoires.

Note : Cet indicateur doit être interprété avec prudence considérant les effets de la pandémie sur le marché du travail.



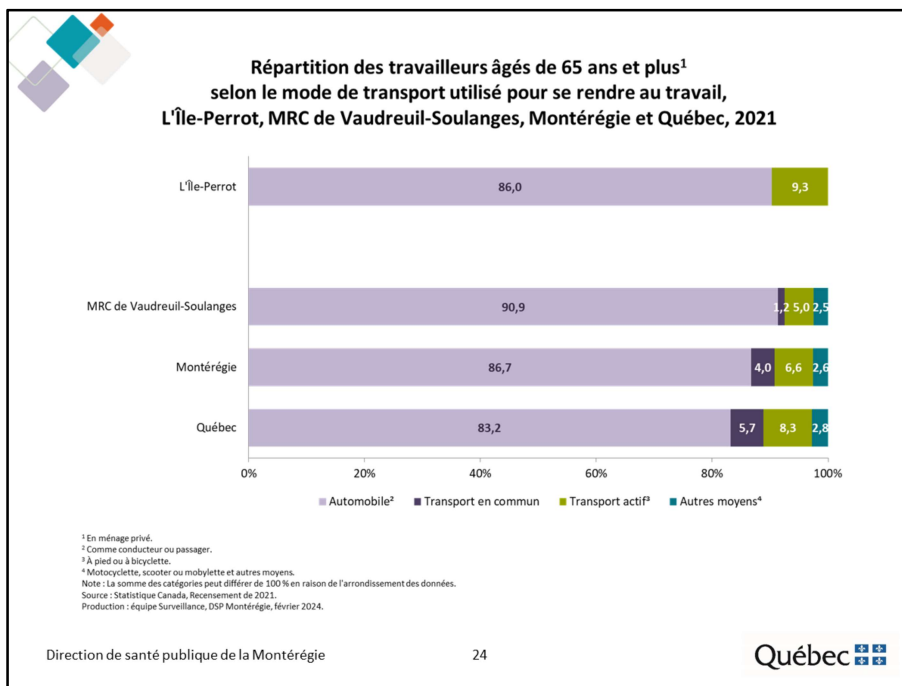
Selon le Recensement de 2021, à L'Île-Perrot, 30,6 % des travailleurs âgés de 65 ans et plus ont déclaré occuper un emploi dans leur ville de résidence (excluant le travail à domicile) et environ la moitié (50,0 %) occupe un emploi dans une autre MRC. La proportion de travailleurs occupant un emploi dans leur ville de résidence (excluant le travail à domicile) est comparable à celle observée dans la MRC de Vaudreuil-Soulanges, mais inférieure à celles observées en Montérégie et au Québec. Par ailleurs, les personnes âgées de L'Île-Perrot sont proportionnellement plus nombreuses à travailler dans une autre ville de la MRC que les personnes âgées des trois autres territoires.

Note : Cet indicateur doit être interprété avec prudence considérant les effets de la pandémie sur le marché du travail.



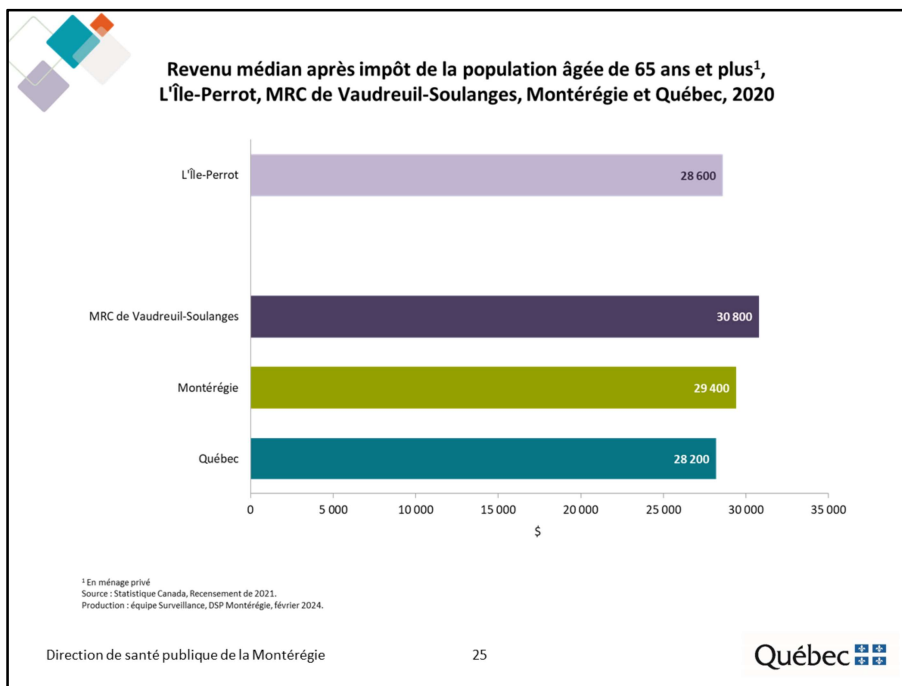
Selon le Recensement de 2021, à L'Île-Perrot, 41,9 % des travailleurs âgés de 65 ans et plus ont déclaré occuper un emploi dans leur ville de résidence (excluant le travail à domicile) ou dans une autre MRC. La proportion de travailleurs occupant un emploi dans leur ville de résidence (excluant le travail à domicile) est inférieure à celles observées dans les trois autres territoires. Par ailleurs, les personnes âgées de L'Île-Perrot sont proportionnellement plus nombreuses à travailler dans une autre ville de la MRC que les personnes âgées des trois autres territoires.

Note : Cet indicateur doit être interprété avec prudence considérant les effets de la pandémie sur le marché du travail.



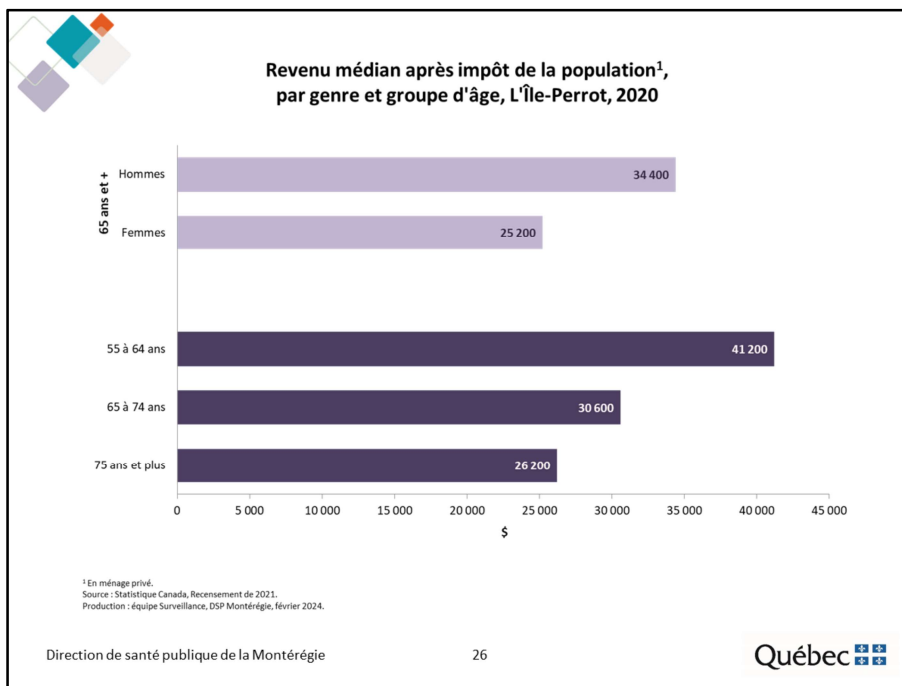
À L'Île-Perrot, 86,0 % de la population occupée de 65 ans et plus ayant un lieu de travail habituel utilisent l'automobile (comme conducteur ou passager) pour se rendre au travail. Cette proportion est inférieure à celle observée dans la MRC de Vaudreuil-Soulanges, mais supérieure à celle observée au Québec.

Note : Cet indicateur doit être interprété avec prudence considérant les effets de la pandémie sur le marché du travail.



Selon le Recensement de 2021, le revenu médian après impôts des personnes âgées de L'Île-Perrot se chiffre à 28 600 \$ en 2020, soit un revenu inférieur à ceux des personnes âgées de la MRC de Vaudreuil-Soulanges et de la Montérégie, mais supérieur à celui des personnes âgées du Québec.

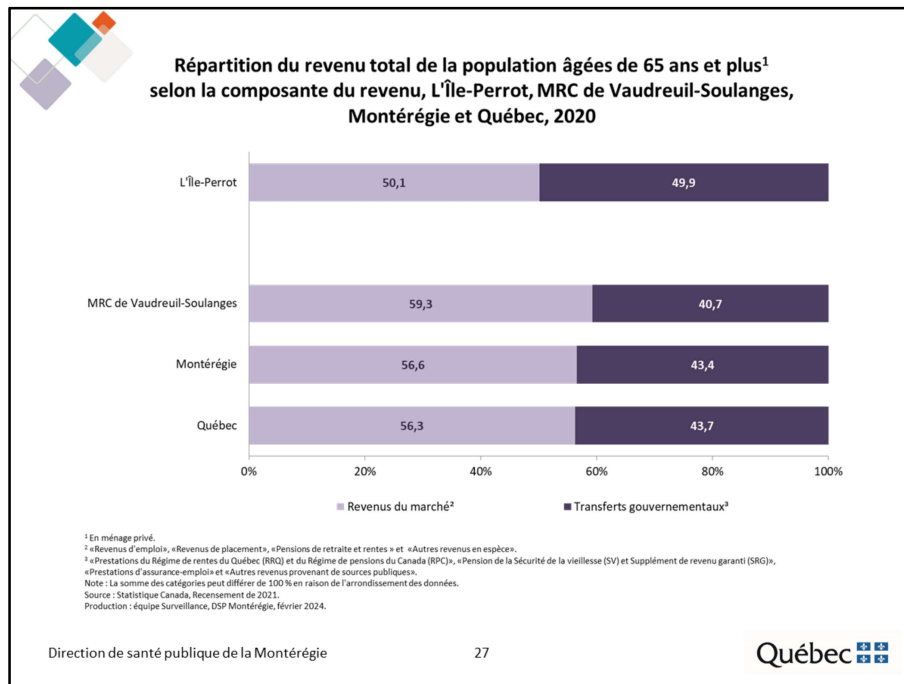
Note : Cet indicateur doit être interprété avec prudence considérant les effets de la pandémie sur le marché du travail et les différentes mesures d'aide financière offertes par le gouvernement.



À L'Île-Perrot, le revenu médian après impôts des hommes de 65 ans et plus est nettement supérieur à celui des femmes du même âge (34 400 c. 25 200 \$).

Le revenu médian après impôts diminue au fil des âges, passant de 41 200 \$ chez les 55 à 64 ans à 26 200 \$ chez les 75 ans et plus.

Note : Cet indicateur doit être interprété avec prudence considérant les effets de la pandémie sur le marché du travail et les différentes mesures d'aide financière offertes par le gouvernement.

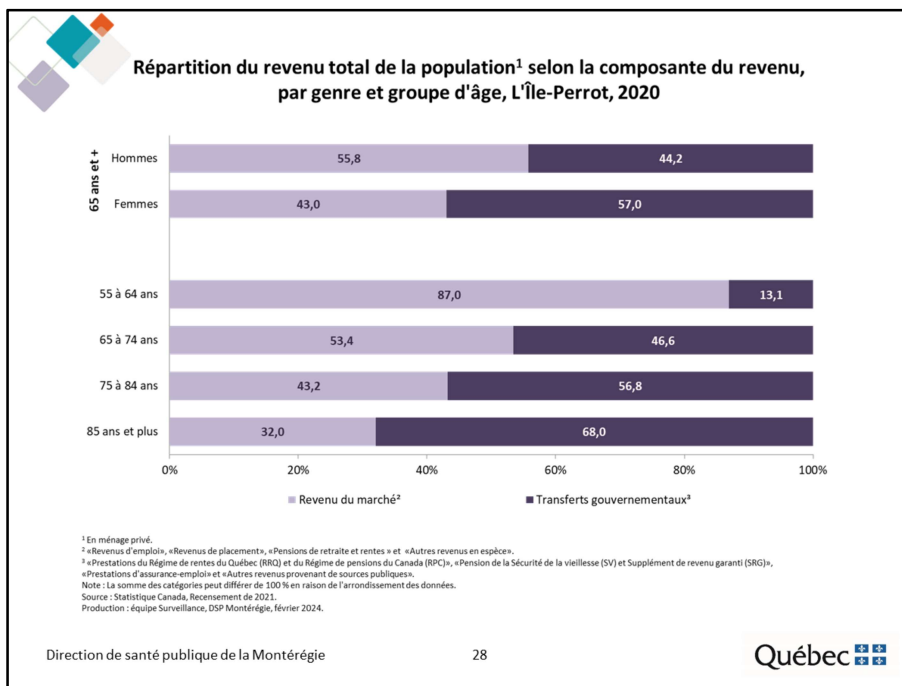


Selon le Recensement de 2021, à L'Île-Perrot :

- 50,1 % du revenu total des personnes âgées provient de revenus du marché, catégorie qui comprend les revenus d'emploi, revenus de placements, pensions privées et rentes.
- 49,9 % du revenu total provient des transferts gouvernementaux, catégorie qui comprend la pension de la sécurité de la vieillesse, le supplément de revenu garanti, le régime des rentes du Québec et le régime de pension du Canada.

À L'Île-Perrot, la proportion du revenu total provenant de transferts gouvernementaux est supérieure à celles observées dans les trois autres territoires.

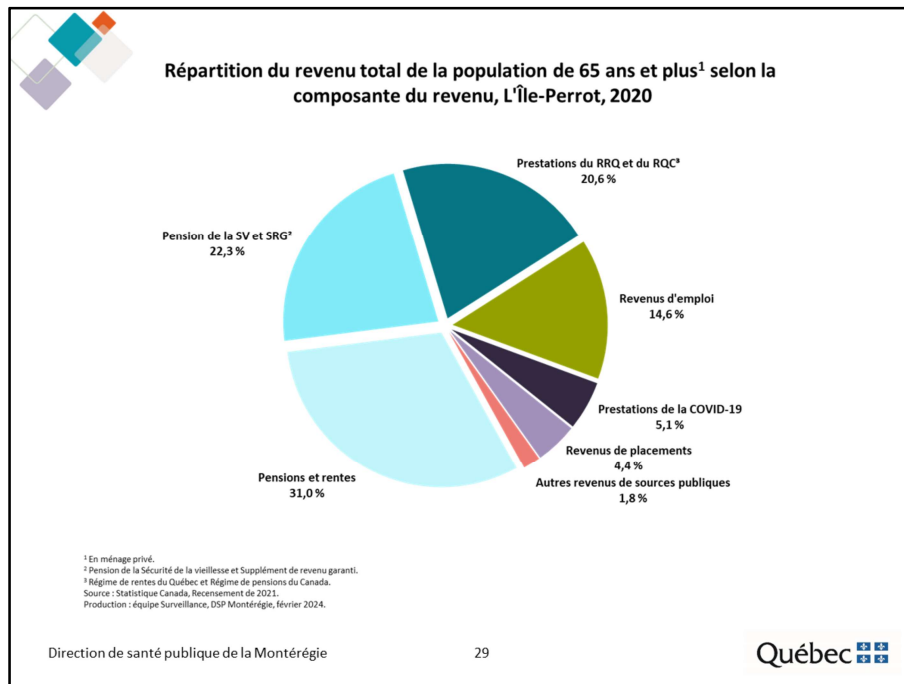
Note : Cet indicateur doit être interprété avec prudence considérant les effets de la pandémie sur le marché du travail et les différentes mesures d'aide financière offertes par le gouvernement.



À L'Île-Perrot, la part du revenu total provenant de transferts gouvernementaux est nettement plus élevée chez les femmes de 65 ans et plus que chez les hommes du même âge (57,0 c. 44,2 %).

La part du revenu total provenant de transferts gouvernementaux augmente au fil des âges, passant de 13,1 % chez les 55 à 64 ans à 68,0 % chez les 85 ans et plus.

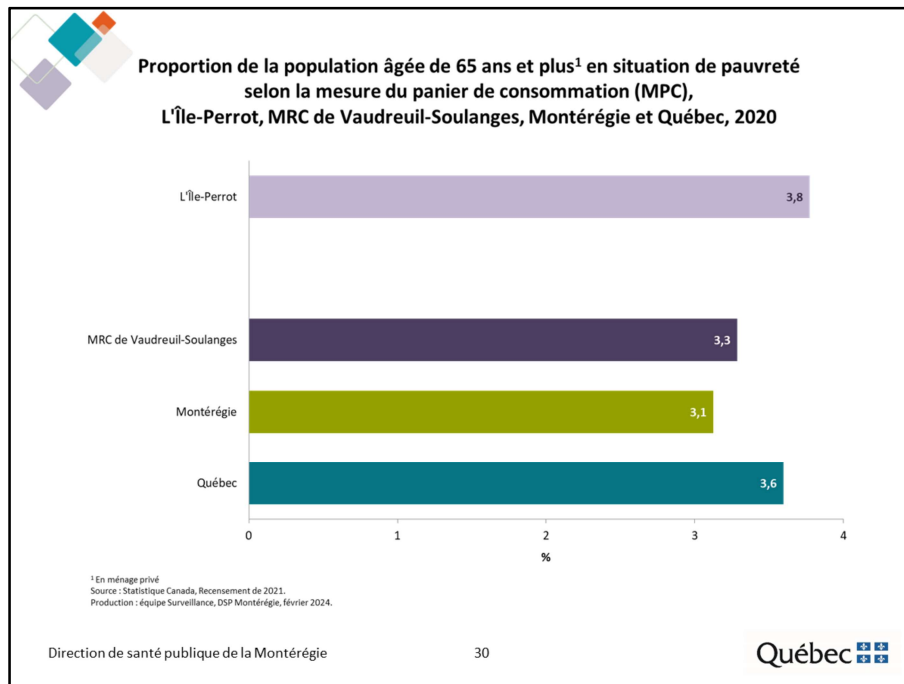
Note : Cet indicateur doit être interprété avec prudence considérant les effets de la pandémie sur le marché du travail et les différentes mesures d'aide financière offertes par le gouvernement.



Selon le Recensement de 2021, les principales sources de revenus des personnes âgées de Longueuil sont :

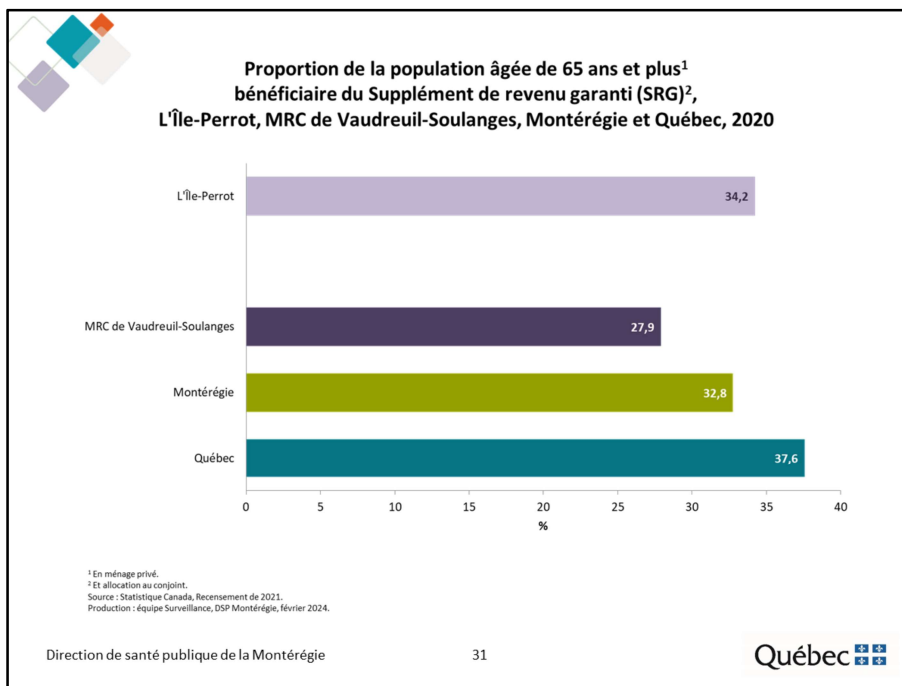
- Pensions de retraite et rentes (31,0 %);
- Pension de la Sécurité de vieillesse et Supplément de revenu garanti (22,3 %);
- Prestations du Régime de rentes du Québec et du Régime de pensions du Canada (20,6 %);
- Revenus d'emploi (14,6 %);
- Prestations de la COVID-19 (5,1 %);
- Revenus de placements (4,4 %).

Note : Cet indicateur doit être interprété avec prudence considérant les effets de la pandémie sur le marché du travail et les différentes mesures d'aide financière offertes par le gouvernement.

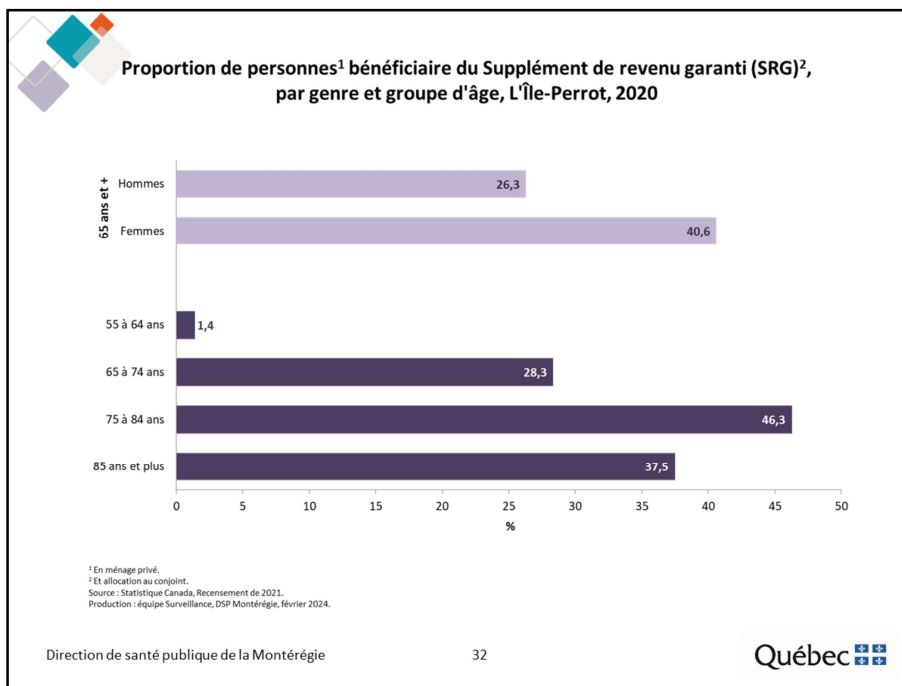


Selon le Recensement de 2021, à L'Île-Perrot, 3,8 % des personnes âgées sont en situation de faible revenu selon la mesure du panier de consommation (MPC). Cette proportion est comparable à celles observées dans les trois autres territoires.

Note : Cet indicateur doit être interprété avec prudence considérant les effets de la pandémie sur le marché du travail et les différentes mesures d'aide financière offertes par le gouvernement.



Selon le Recensement de 2021, à L'Île-Perrot, plus du tiers (34,2 %) des personnes âgées de 65 ans et plus bénéficient du Supplément de revenu garanti (SRG). Cette proportion est supérieure à celles observées dans la MRC de Vaudreuil-Soulanges et en Montérégie, mais inférieure à celle observée au Québec.

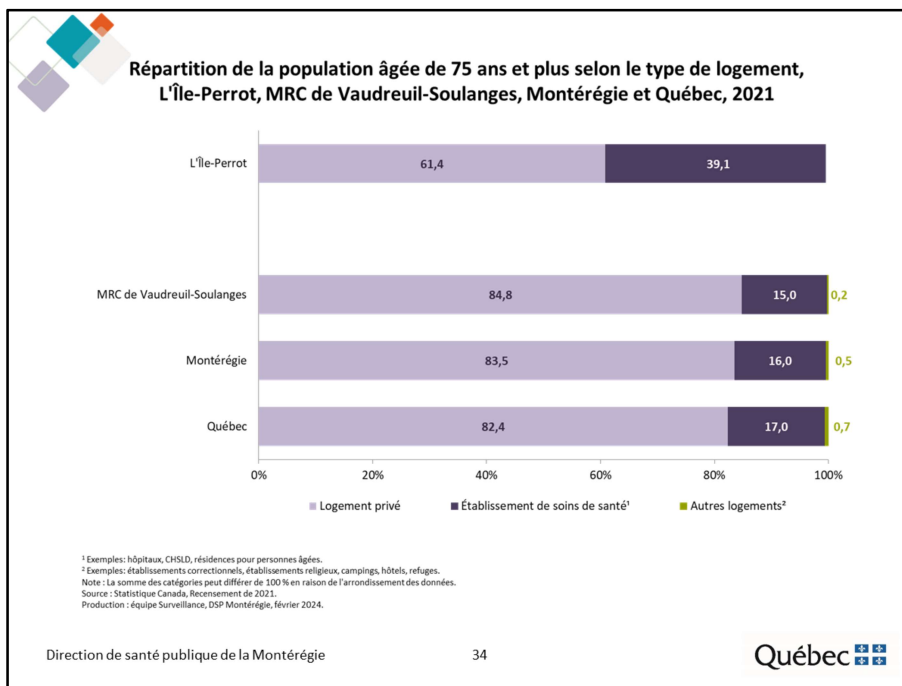


À L'Île-Perrot, la proportion de personnes âgées bénéficiant du Supplément de revenu garanti (SRG) s'avère nettement plus élevée chez les femmes que chez les hommes (40,6 c. 26,3 %).

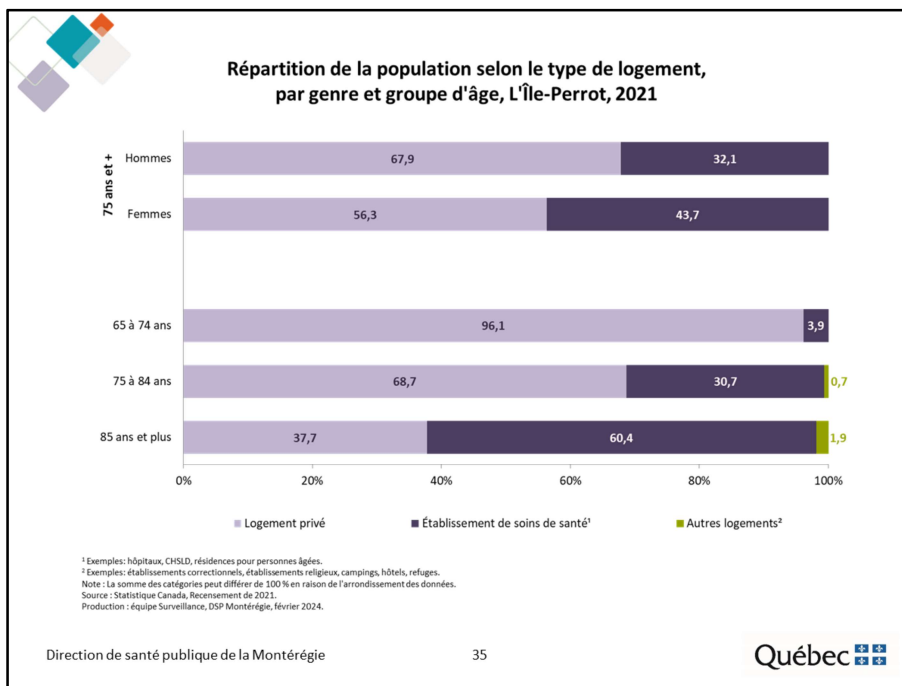
La proportion de personnes âgées bénéficiant de Supplément de revenu garanti (SRG) augmente avec l'âge pour atteindre 46,3 % chez les personnes de 75 ans à 84 ans.



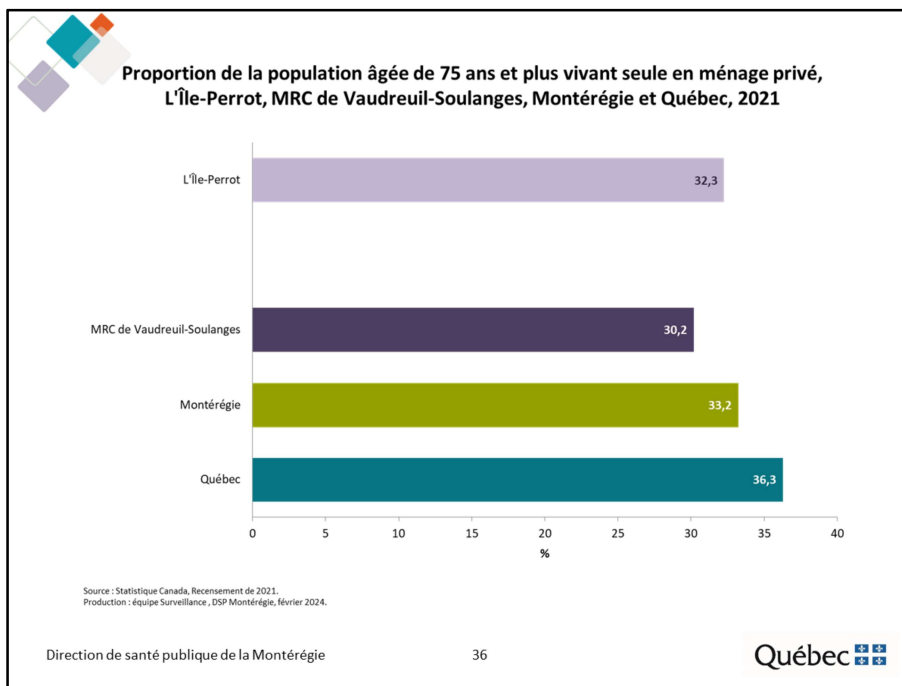
III. Logement



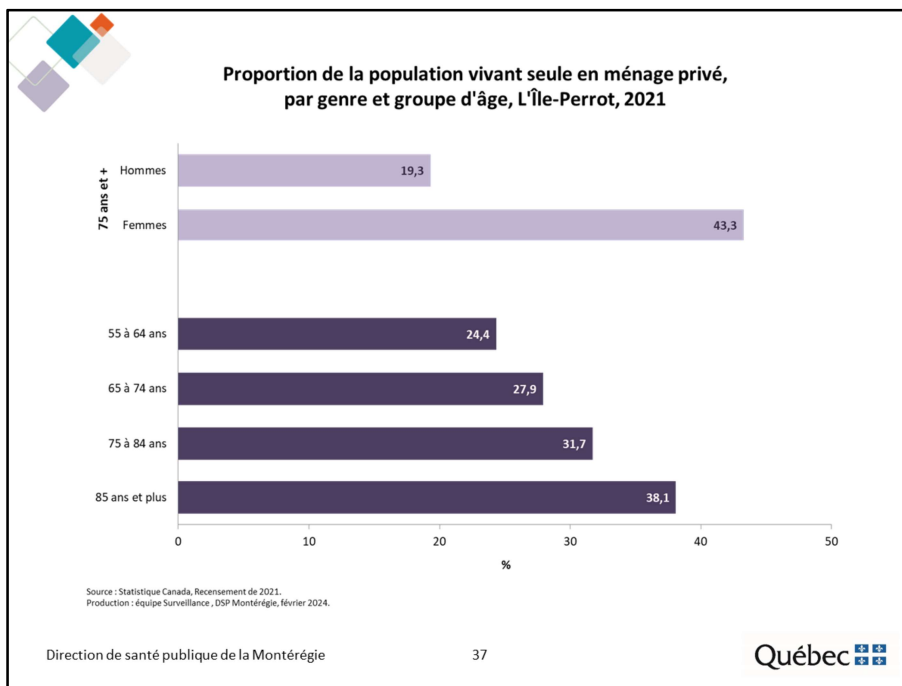
Selon le Recensement de 2021, à L'Île-Perrot, près de quatre personnes âgées de 75 ans et plus sur dix (39,1 %) vivent dans un établissement de soins de santé. Cette proportion est nettement supérieure à celles observées dans les trois autres territoires.



À L'Île-Perrot, les femmes de 75 ans et plus sont plus nombreuses, en proportion, que les hommes du même âge, à vivre dans un établissement de soins de santé (43,7 c. 32,1 %). Par ailleurs, la proportion de personnes âgées de 65 ans et plus vivant dans un logement de soins de santé s'accroît avec l'âge, passant de 3,9 % chez 65 à 74 ans, à 60,4 % chez les 85 ans et plus.

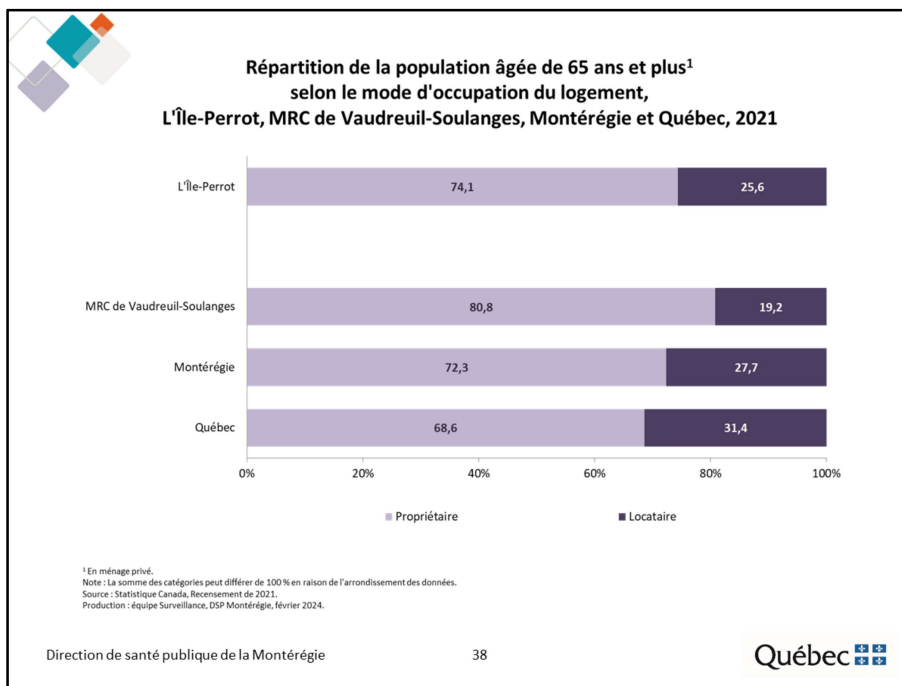


Selon le Recensement de 2021, à L'Île-Perrot, près du tiers (32,3 %) des personnes âgées de 75 ans et plus vivent seules, soit une proportion supérieure à celle observée dans la MRC de Vaudreuil-Soulanges, mais inférieure à celles observées en Montérégie et au Québec.

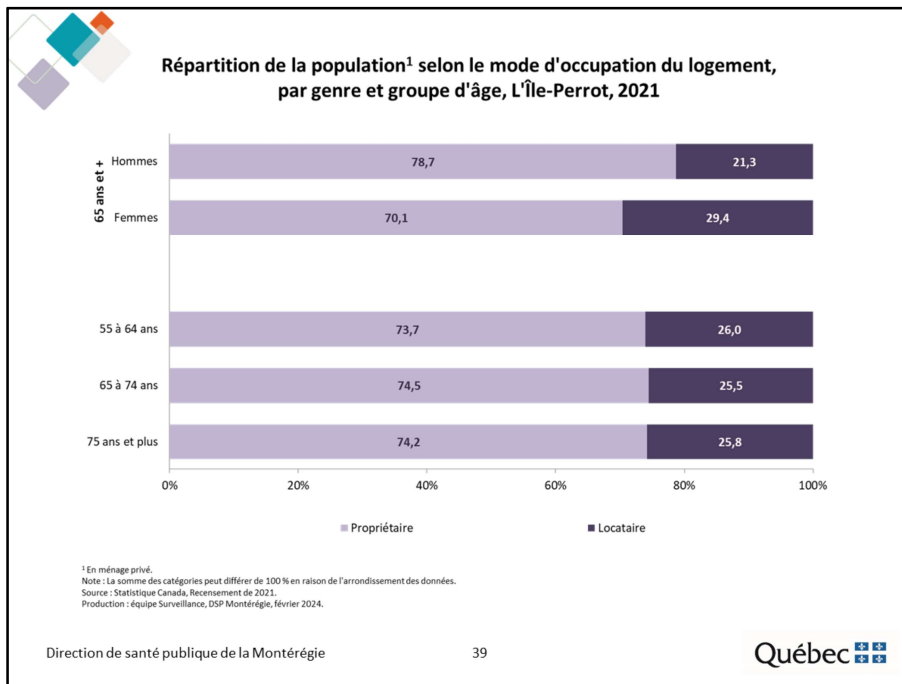


À L'Île-Perrot, les femmes de 75 ans et plus en logement privé sont plus de deux fois plus nombreuses, en proportion, à vivre seules que les hommes du même âge (43,3 c. 19,3 %).

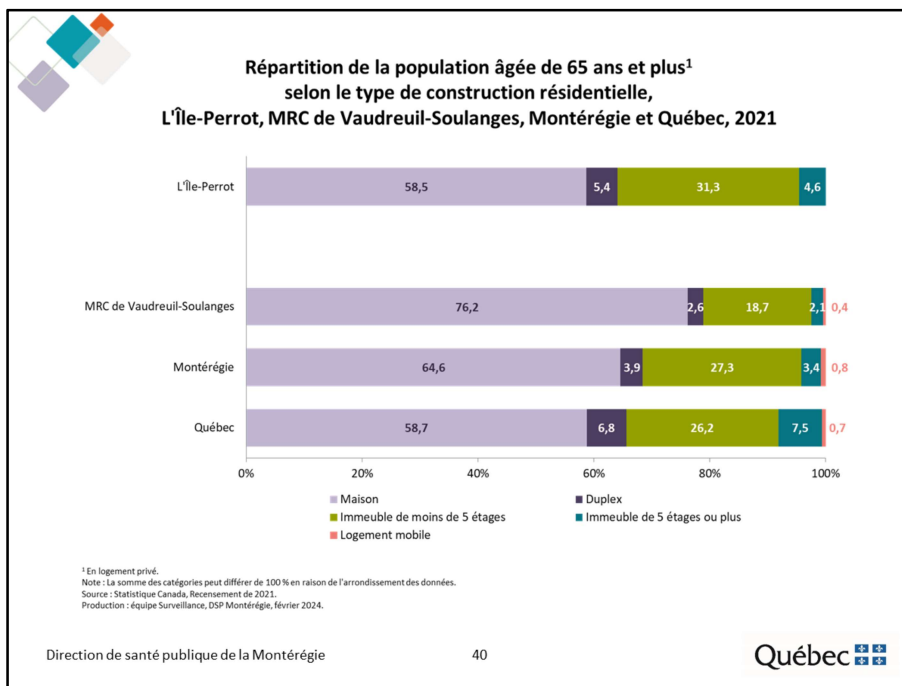
Plus on avance en âge, plus la proportion de personnes vivant seules augmente, passant de 24,4 % chez les 55 à 64 ans à 38,1 % chez les 85 ans et plus.



Selon le Recensement de 2021, à L'Île-Perrot, plus de sept personnes âgées de 65 ans et plus sur dix (74,1 %) sont propriétaires de leur logement. Cette proportion est inférieure à celle observée à MRC de Vaudreuil-Soulanges, mais supérieure à celles observées en Montérégie et au Québec.

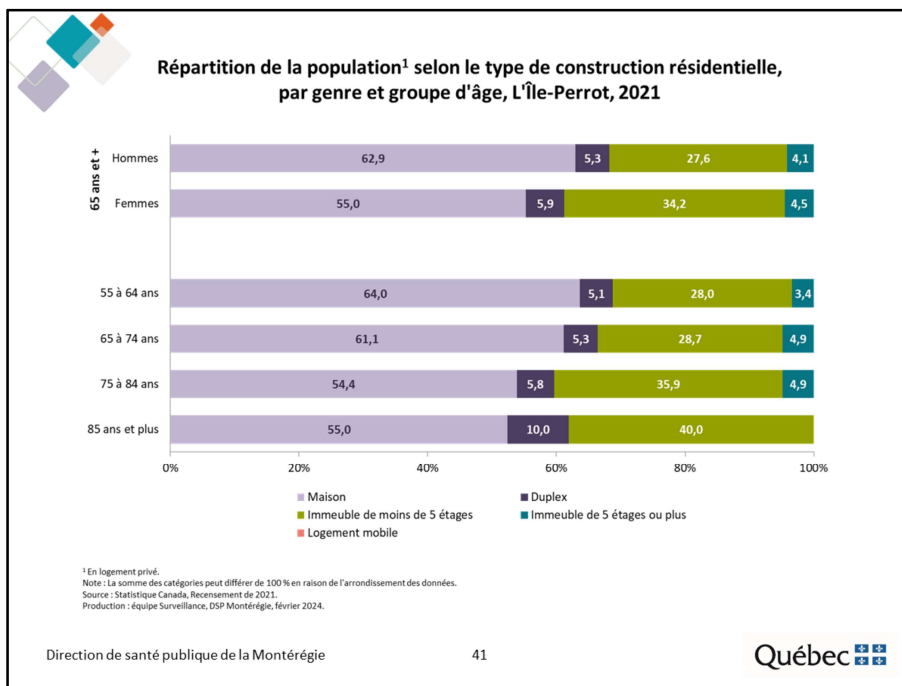


À L'Île-Perrot, les hommes de 65 ans et plus sont plus nombreux à être propriétaires de leur logement que les femmes du même âge (78,7 c. 70,1 %).



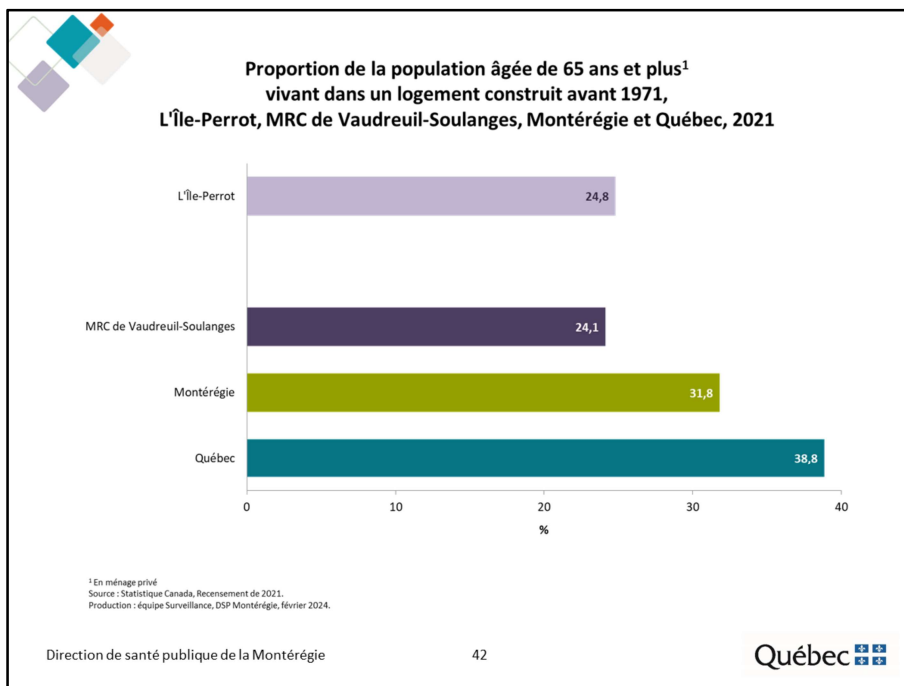
Selon le Recensement de 2021, à L'Île-Perrot, parmi les personnes âgées vivant en logement privé :

- 58,5 % résident dans une maison;
- 31,3 % dans un immeuble de moins de 5 étages;
- 5,4 % dans un duplex;
- 4,6 % dans un immeuble de 5 étages ou plus.

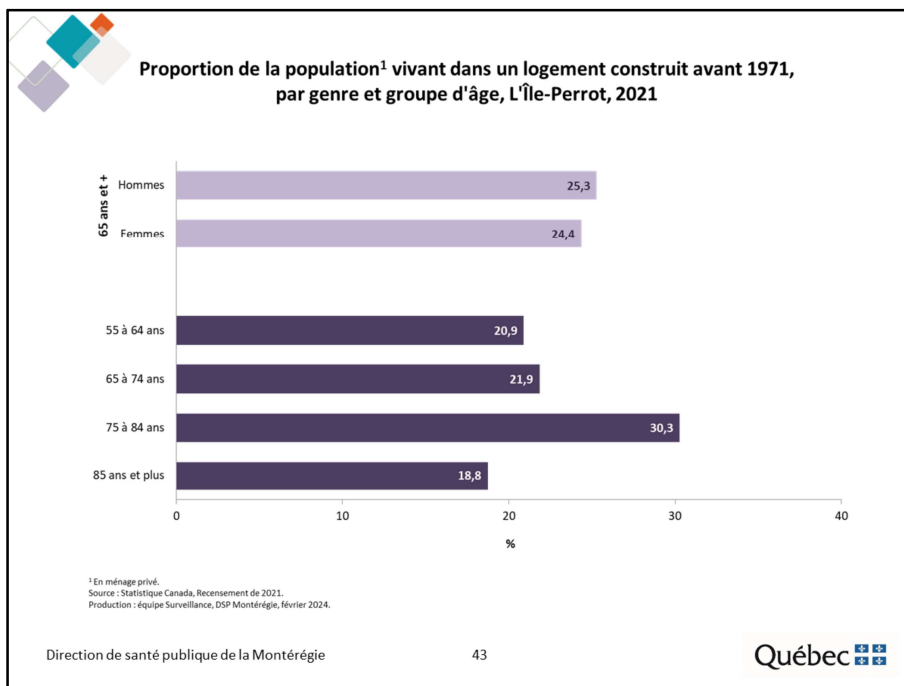


À L'Île-Perrot, les hommes de 65 ans et plus sont plus nombreux, en proportion, que les femmes du même âge, à vivre dans une maison (62,9 c. 55,0 %).

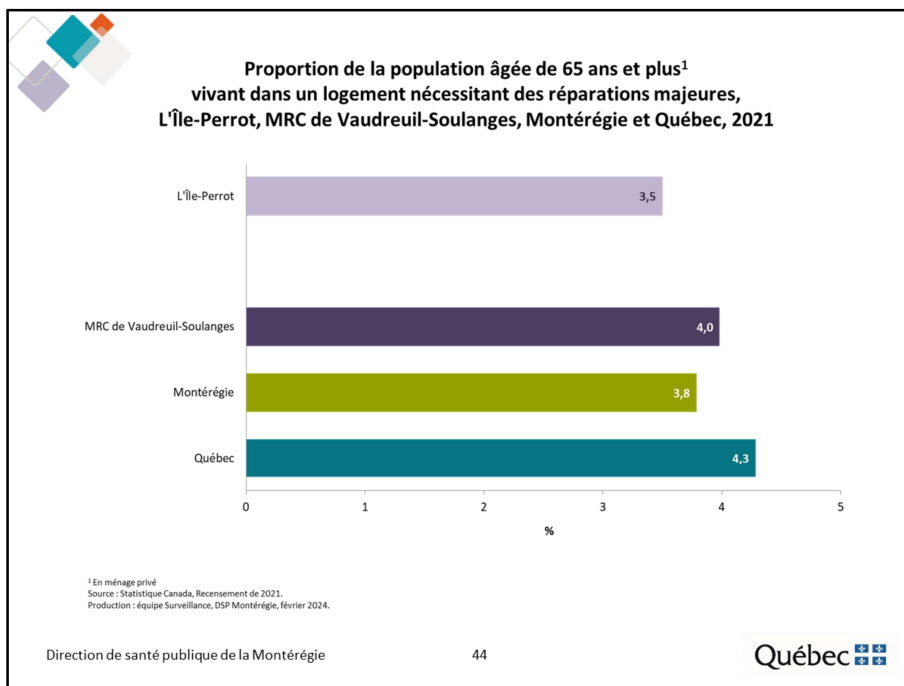
Par ailleurs, la proportion de personnes vivant dans une maison décroît avec l'âge.



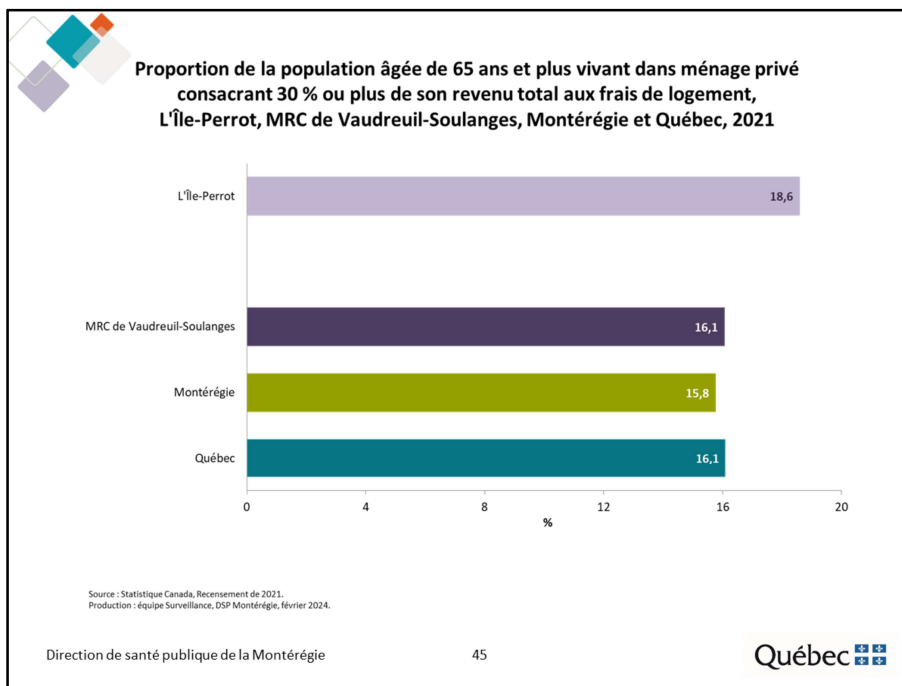
Selon le Recensement de 2021, à L'Île-Perrot, près du quart des personnes âgées (24,8 %) vivent dans un logement construit avant 1971. Cette proportion est comparable à celle observée dans MRC de Vaudreuil-Soulanges, mais inférieure à celles observées en Montérégie et au Québec.



À L'Île-Perrot, près du tiers des personnes âgées de 75 à 84 ans vivent dans un vieux logement.

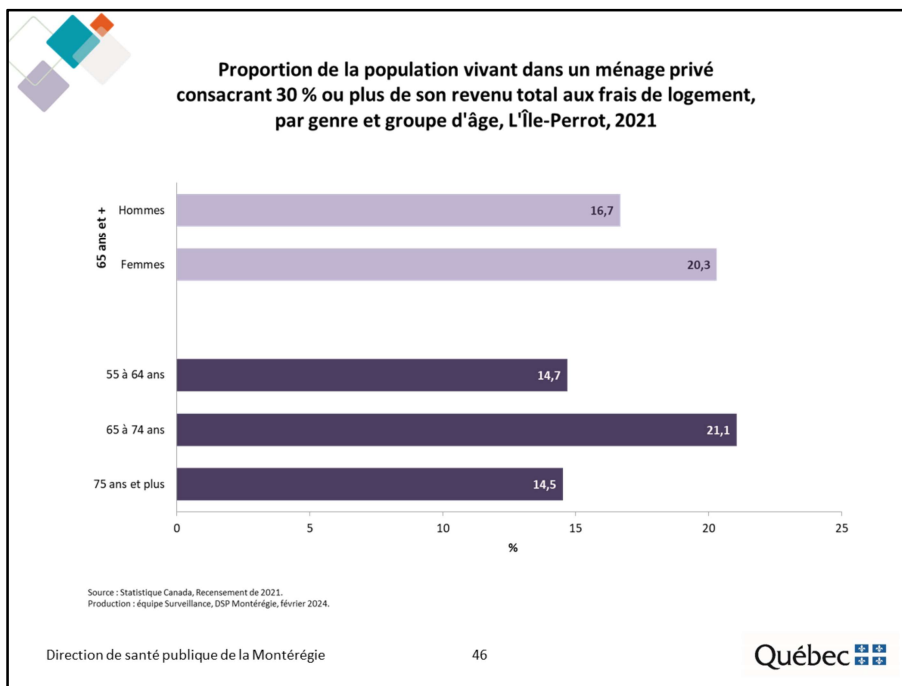


Selon le Recensement de 2021, à L'Île-Perrot 3,5 % des personnes âgées vivent dans un logement nécessitant des réparations majeures. Cette proportion est comparable à celles observées dans la MRC de Vaudreuil-Soulanges et en Montérégie, mais inférieure à celle observée au Québec.



Selon le Recensement de 2021, près du cinquième (18,6 %) des personnes âgées de L'Île-Perrot vivent dans un ménage consacrant 30 % ou plus de son revenu total aux frais de logement. Cette proportion est supérieure à celles observées dans les trois autres territoires.

Note : Cet indicateur doit être interprété avec prudence considérant les effets de la pandémie sur le marché du travail et les différentes mesures d'aide financière offertes par le gouvernement.



À L'Île-Perrot, les femmes de 65 ans et plus sont plus nombreuses, en proportion, que les hommes du même âge, à vivre dans un logement inabordable (20,3 c. 16,7 %). Par ailleurs, cela concerne un peu plus du cinquième des personnes âgées de 65 ans à 74 ans.

Note : Cet indicateur doit être interprété avec prudence considérant les effets de la pandémie sur le marché du travail et les différentes mesures d'aide financière offertes par le gouvernement.



IV. Faits saillants



Faits saillants

Dans l'ensemble, le profil socioéconomique des personnes âgées de L'Île-Perrot est plus défavorable que celui des personnes âgées de l'agglomération de Longueuil.

Comparativement à la MRC de Vaudreuil-Soulanges, L'Île-Perrot affiche notamment :

- **Une proportion supérieure de personnes âgées :**
 - ➔ Sans certificat, diplôme ou grade (26,7 c. 22,9 %)
 - ➔ Bénéficiaires du Supplément de revenu garanti (34,2 c. 27,9 %)
 - ➔ Vivant dans un établissement de soin de santé (39,1 c. 15,0 %)
 - ➔ Vivant seuls en ménage privé (32,3 c. 30,2 %)
 - ➔ Locataires (25,6 c. 19,2 %)
 - ➔ Vivant dans un logement inabordable (18,6 c. 16,1 %)
- **Revenu médian inférieur (28 600 c. 30 800 \$)**



Glossaire

Logement mobile : Logement individuel conçu et construit pour être transporté sur son propre châssis et que l'on peut déplacer sans grand délai.

Mesure du panier de consommation : La Mesure du panier de consommation élaborée par Emploi et Développement social Canada (EDSC) désigne la mesure de faible revenu fondée sur le coût d'un panier de biens et de services correspondant à un niveau de vie de base. Le seuil représente, selon des qualités et des quantités déterminées, les coûts de la nourriture, de l'habillement, des chaussures, du transport, du logement et des autres dépenses pour une famille de référence composée de deux adultes et deux enfants.


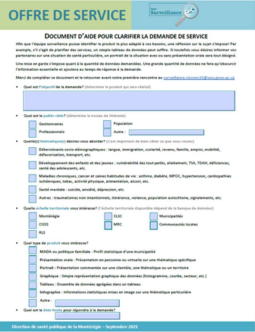
Revenu médian après impôt : revenu qui divise la population en deux groupes égaux, tel que la moitié de la population a un revenu supérieur et l'autre moitié, un revenu inférieur. Le revenu après impôt est composé de toutes les sources de revenus (revenu d'emploi, de placements et transferts gouvernementaux), moins l'impôt fédéral et provincial.

Logement nécessitant des réparations majeures : Les réparations majeures peuvent comprendre des problèmes compromettant la structure du logement ou les systèmes importants du logement (chauffage, plomberie et réseau électrique).

Frais de logement : montant total moyen de tous les frais de logements payés chaque mois par les ménages qui sont propriétaires ou locataires de leur logement (paiements hypothécaires ou loyer, impôt foncier, charges de copropriété, frais d'électricité, de chauffage, etc.).

Offre de service de l'Équipe Surveillance

- Disponible sur l'[Extranet santémontérégie – Portrait de la population](#)
- Présente : nos services, nos thématiques, nos partenaires, les avantages, la façon de faire et des exemples de produits
- Pour faire une demande :
 - [Document d'aide pour clarifier la demande de service](#)
 - Courriel : surveillance.ciissmc16@sss.gouv.qc.ca
 - Équipe Surveillance communiquera avec vous

Québec

- L'offre de service, développé par l'Équipe surveillance, est disponible sur l'Extranet – Surveillance de l'état de santé de la population
<https://extranet.santemonteregie.qc.ca/app/uploads/2023/12/offreservice-surveillance.pdf>
- Cette offre présente :
 - nos services - nous pouvons notamment analyser votre besoin, réaliser un produit, ou encore, vous soutenir dans la planification de services ou de projets;
 - nos thématiques - nous avons accès à de nombreuses banques de données couvrant une multitude de thématiques en lien avec la santé et ses déterminants;
 - nos partenaires;
 - les avantages de faire affaire avec nous - notre équipe détient une grande expertise dans le traitement, l'analyse et l'interprétation des données et comprend bien les enjeux et limites associées aux différentes banques de données;
 - des exemples de produits que nous réalisons.
- Pour faire une demande :
 - Un [Document d'aide pour clarifier la demande de service](#) est mis à votre disposition afin de circonscrire la demande et d'identifier le produit le plus adapté à vos besoins
<https://extranet.santemonteregie.qc.ca/app/uploads/2024/01/documentaidedemande-surveillance.pdf>

Les demandes sont acheminées au courriel génétique pour l'équipe Surveillance

- Suite à la réception du courriel, un membre de l'équipe surveillance communiquera avec vous afin de faire un retour sur le Document d'aide pour clarifier la demande de service (objectifs, publics cibles, thématiques, territoires et échéanciers)