


**Profil démographique et socioéconomique
des personnes âgées de
Sainte-Barbe**

Marc-Antoine Poirier
Janvier 2024

Direction de santé publique de la Montérégie

1

Québec 



Marc-Antoine Poirier, M. Sc.

CISSS de la Montérégie-Centre
Direction de santé publique
Équipe Surveillance
1255 rue Beauregard, Longueuil (Québec) J4K 2M3

Courriel : marc-antoine.poirier.ciSSSmc16@ssss.gouv.qc.ca

WEB : <https://www.santemonteregie.qc.ca/extranet-surveillance-de-letat-de-sante-de-la-population>

Ce Portfolio comporte
des commentaires sous
la plupart des
diapositives. Il est
conseillé d'utiliser
l'affichage
Page de commentaires.

Citation suggérée

Poirier, M.-A. (2024). *Profil démographique et socioéconomique des personnes âgées de Sainte-Barbe*. Portfolio. Longueuil : Centre intégré de santé et de services sociaux de la Montérégie-Centre. Direction de santé publique. Équipe Surveillance.



Introduction

Sources de données

- ✓ Estimations et projections de population de l'Institut de la statistique du Québec (ISQ)
- ✓ Recensements court et détaillé de 2021 (Statistique Canada)

4 volets à l'analyse

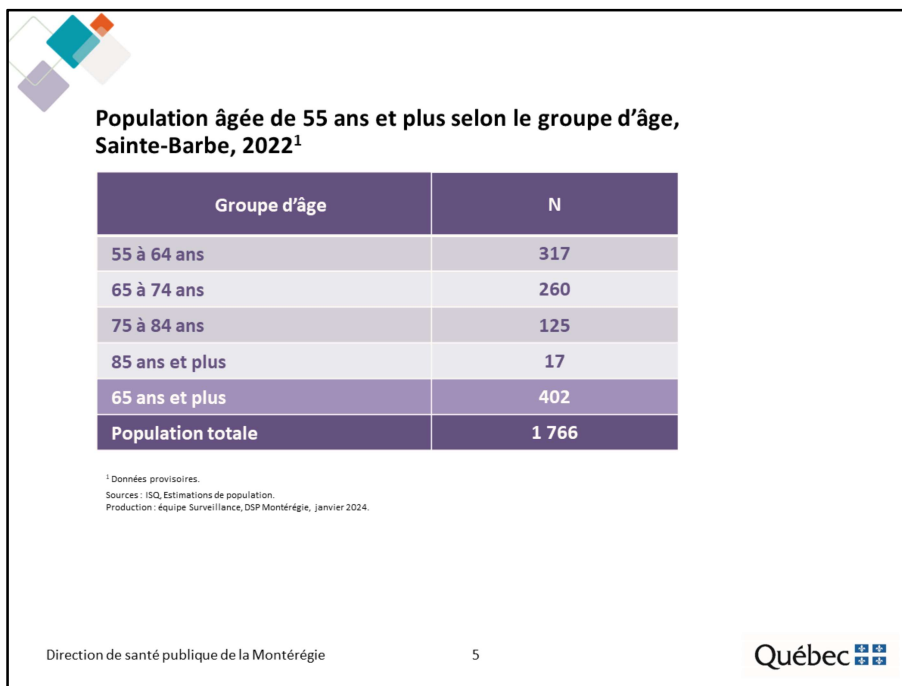
- I. Conditions sociodémographiques
- II. Conditions socioéconomiques
- III. Logement
- IV. Faits saillants

Comparaisons


- ✓ Âge et sexe
- ✓ MRC, Montérégie et Québec



I. Conditions sociodémographiques




Au 1^{er} juillet 2022, 1 766 personnes résident à Sainte-Barbe, dont plus du cinquième, soit 402 personnes, sont âgées de 65 ans et plus.




Population âgée de 55 ans et plus selon le groupe d'âge et le genre, Sainte-Barbe, 2022¹

Groupe d'âge	Hommes	Femmes	F/H
55 à 64 ans	166	151	0,9
65 à 74 ans	141	119	0,8
75 à 84 ans	72	53	0,7
85 ans et plus	7	10	1,4
65 ans et plus	220	182	0,8

¹ Données provisoires.
Sources : ISQ, Estimations de population.
Production : équipe Surveillance, DSP Montérégie, janvier 2024.

Direction de santé publique de la Montérégie 6 Québec 


À Sainte-Barbe, au 1^{er} juillet 2022, on dénombre moins de femmes que d'hommes âgées de 65 ans et plus, pour un ratio de 0,8 femme pour un homme.



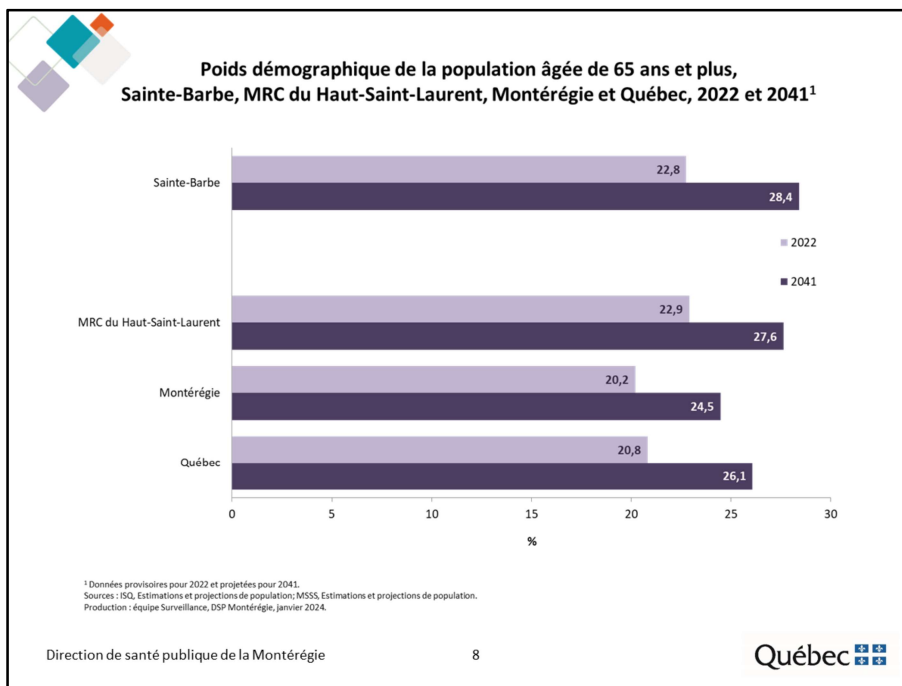
Population âgée de 65 ans et plus et taux d'accroissement, Sainte-Barbe, MRC du Haut-Saint-Laurent, Montérégie et Québec, 2022¹ et 2041²

	Population de 65 ans et + (N)		Taux d'accroissement (%)
	2022 ¹	2041 ²	2022-2041
Sainte-Barbe	402	543	35,1
MRC du Haut-Saint-Laurent	5 907	8 078	36,8
Montérégie	296 790	423 641	42,7
Québec	1 810 221	2 475 070	36,7

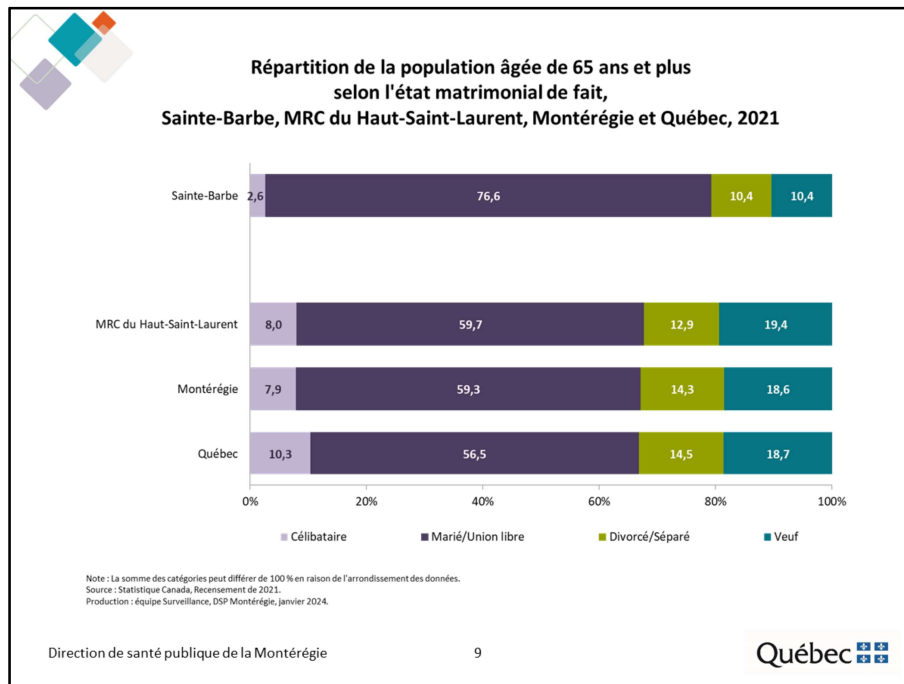
¹ Données provisoires.
² Données projetées.
Sources : ISQ, Estimations de population, MSSS, Projections de population.
Production : équipe Surveillance, DSP Montérégie, novembre 2023.

Direction de santé publique de la Montérégie 7 Québec 

Au 1^{er} juillet 2022, 402 personnes âgées de 65 ans et plus résident à Sainte-Barbe. Selon les dernières projections de l'ISQ, la population âgée de 65 ans et plus devrait s'accroître de 35,1 % d'ici 2041, soit un taux d'accroissement inférieur à ceux observés dans les trois autres territoires.



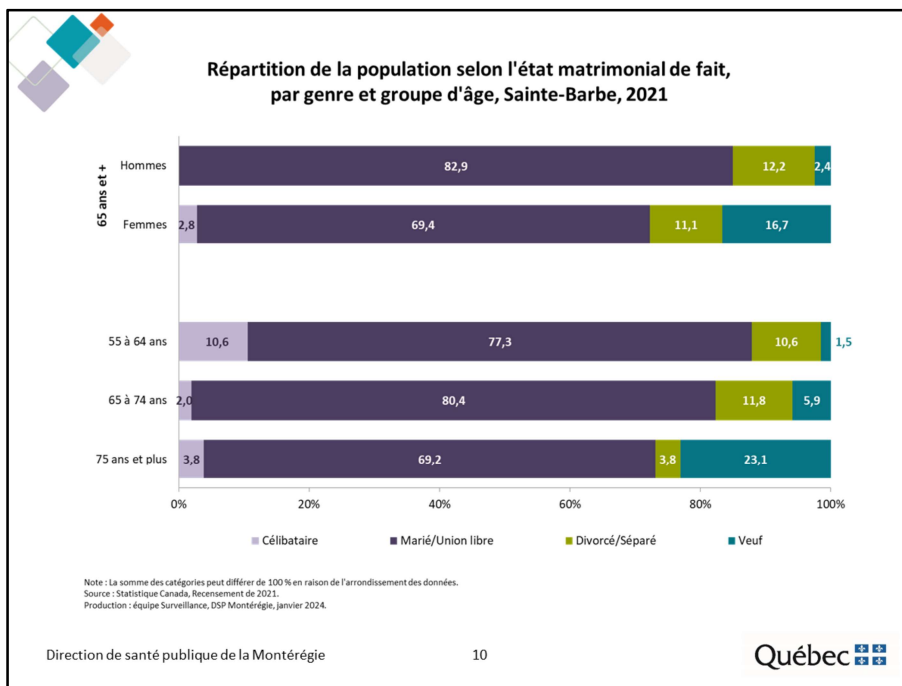
Au 1^{er} juillet 2022, 22,8 % de la population de Sainte-Barbe est âgée de 65 ans et plus, soit une proportion comparable à celle observée dans la MRC du Haut-Saint-Laurent, mais supérieure à celles observées en Montérégie et au Québec.



Selon le Recensement de 2021, à Sainte-Barbe :

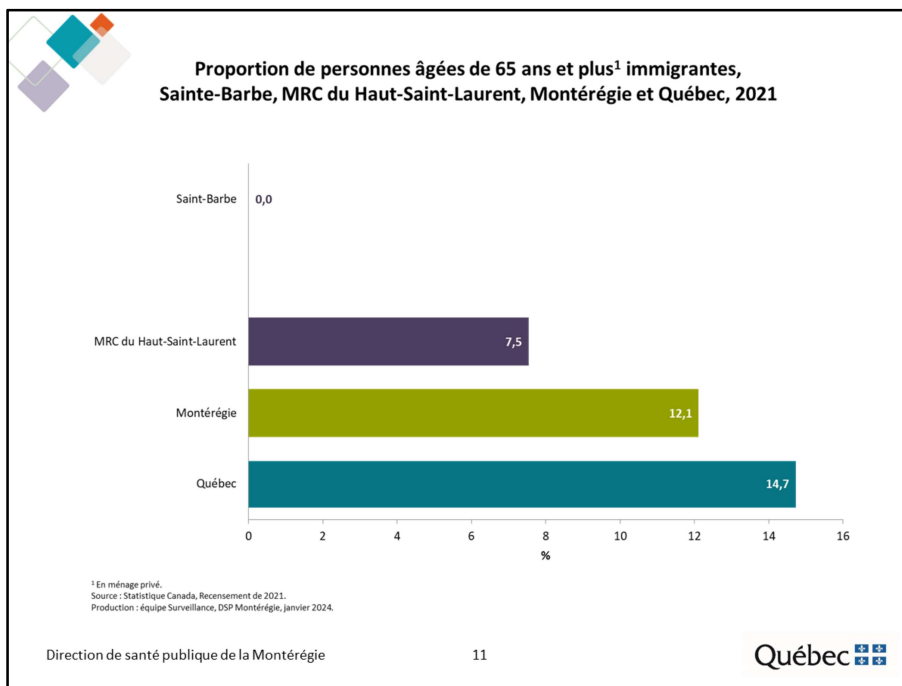
- 76,6 % des personnes âgées sont en couple;
- 10,4 % sont divorcées ou séparées;
- 10,4 % sont veuves;
- 2,6 % sont célibataires.

La proportion de personnes âgées en couple est plus élevée à Sainte-Barbe que dans les trois autres territoires.

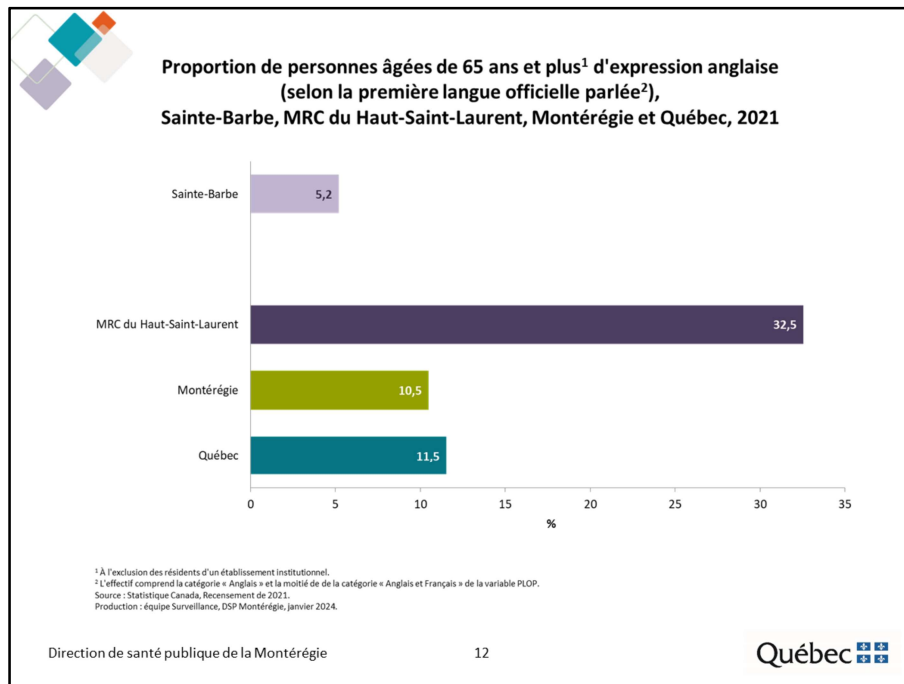


À Sainte-Barbe, toutes proportions gardées, les hommes de 65 ans et plus sont plus nombreux à vivre en couple que les femmes du même âge (82,9 c. 69,4 %).

Par ailleurs, quatre personnes sur cinq (80,4 %) âgées de 65 à 74 ans sont en couple, tandis que près du quart (23,1 %) des personnes âgées de 75 ans et plus sont veuves.



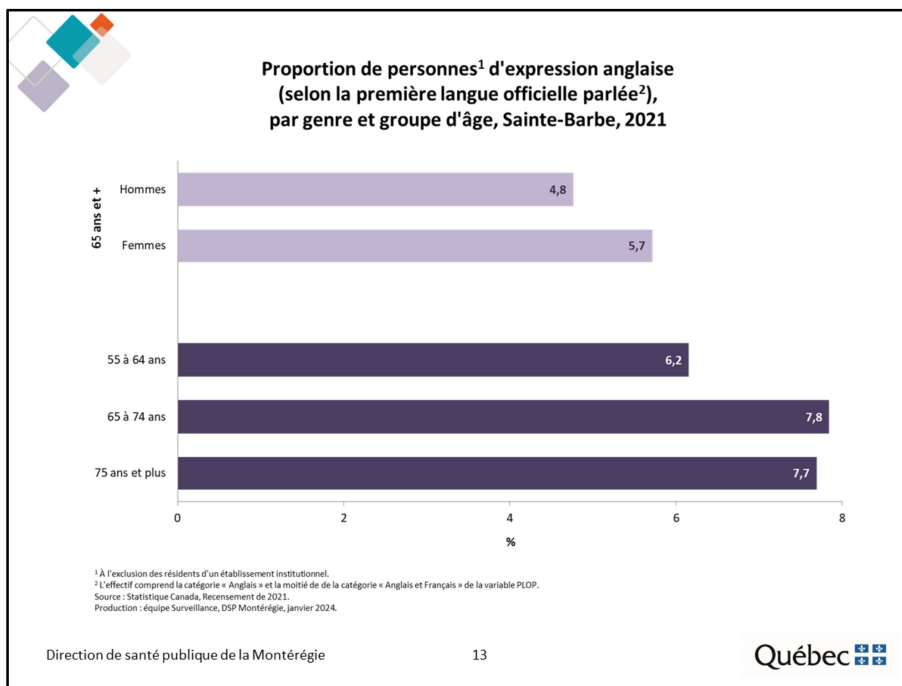
Selon le Recensement de 2021, à Sainte-Barbe, la proportion des personnes âgées nées à l'extérieur du Canada est nulle. Cette proportion est donc nettement inférieure à celles observées dans les trois autres territoires.



La première langue officielle parlée est l'indicateur qui permet d'identifier, le plus justement possible, la population susceptible de vouloir être desservie en anglais.

Elle permet donc d'estimer la taille et l'importance relative de la communauté d'expression anglaise sur un territoire donné.

Selon le Recensement de 2021, à Sainte-Barbe, les personnes d'expression anglaise représentent 5,2 % de la population âgée de 65 ans et plus. Cette proportion est nettement inférieure à celles observées dans les trois autres territoires.

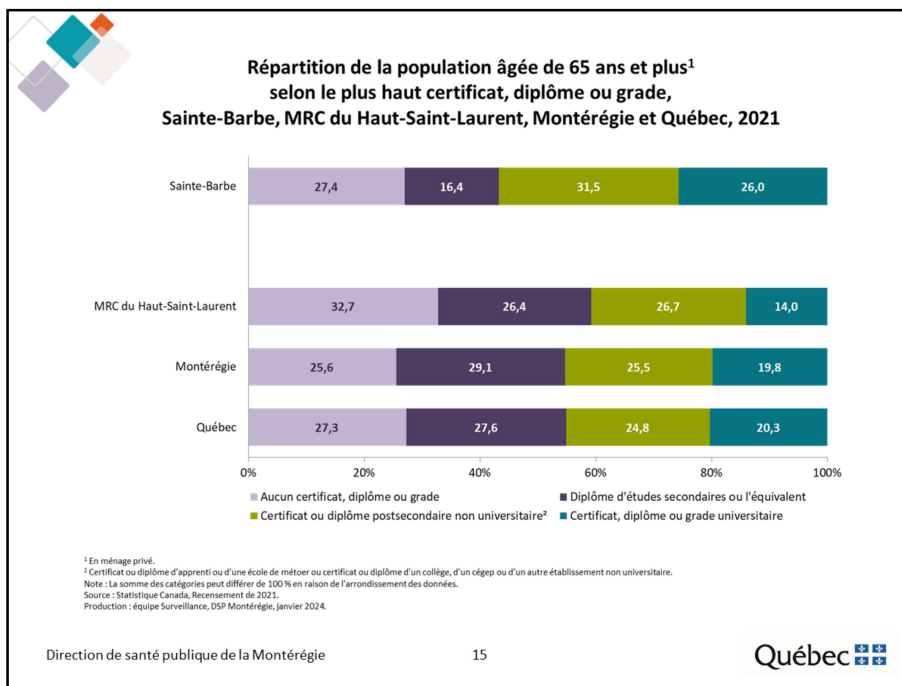


À Sainte-Barbe, toutes proportions gardées, on dénombre légèrement plus de personnes d'expression anglaise chez les femmes de 65 ans et plus que chez les hommes du même âge (5,7 c. 4,8 %).

La proportion de personnes d'expression anglaise est plus élevée chez les personnes âgées de 65 ans et plus que chez les personnes âgées de 55 à 64 ans.

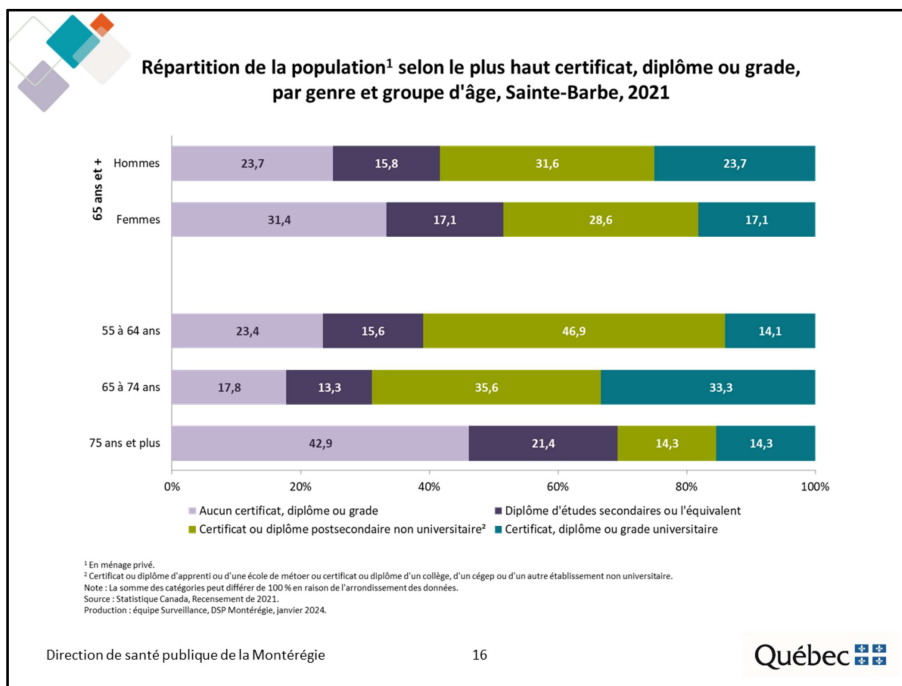


II. Conditions socioéconomiques



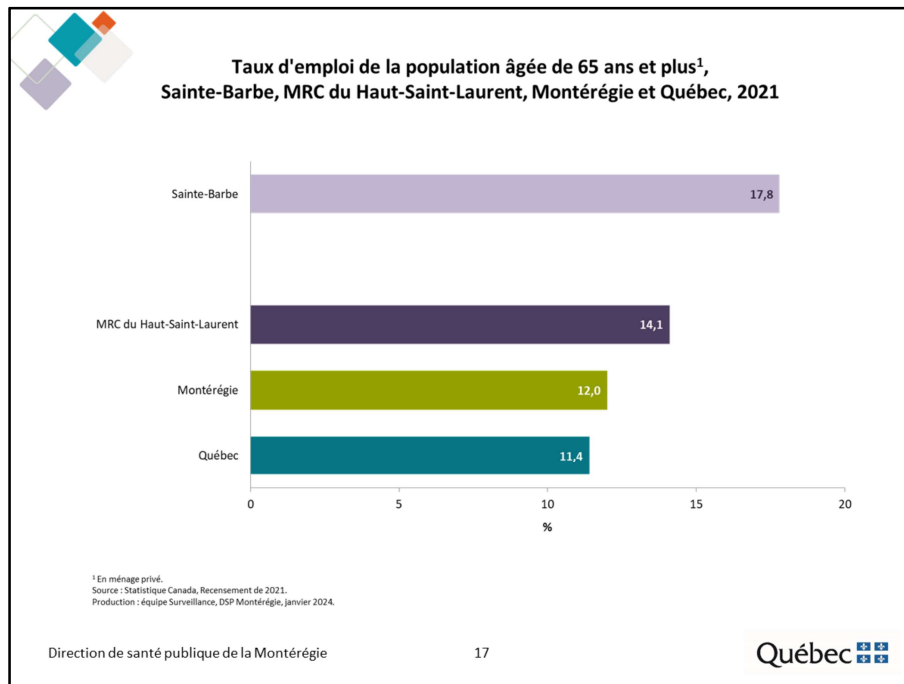
Selon le Recensement de 2021, à Sainte-Barbe, plus du quart (27,4 %) de la population âgée de 65 ans et plus n'a aucun certificat, diplôme ou grade. Il s'agit d'une proportion inférieure à celle observée dans la MRC du Haut-Saint-Laurent, mais supérieure à celle observée en Montérégie et comparable à celle observée au Québec.

Par ailleurs, plus du quart des personnes aînées détiennent un certificat, diplôme ou grade universitaire (26,0 %), proportion supérieure à celles observées dans les trois autres territoires.



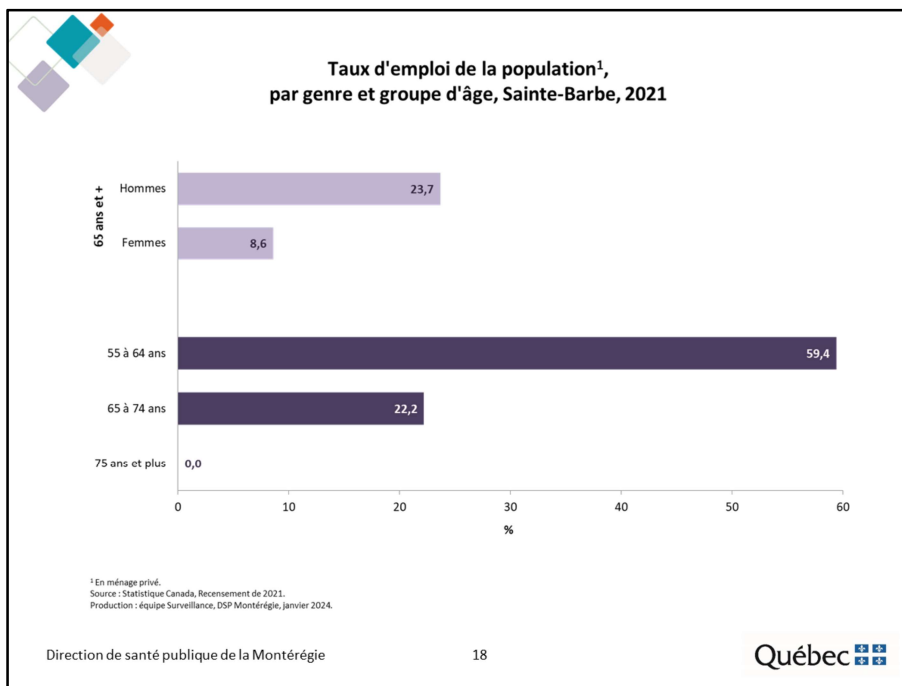
À Sainte-Barbe, la proportion de personnes n'ayant aucun certificat, diplôme ou grade est plus élevée chez les femmes de 65 ans et plus que chez les hommes du même âge (31,4 c. 23,7 %).

Par ailleurs, deux personnes sur cinq (42,9 %) âgées de 75 ans et plus n'ont pas de certificat, diplôme ou grade.



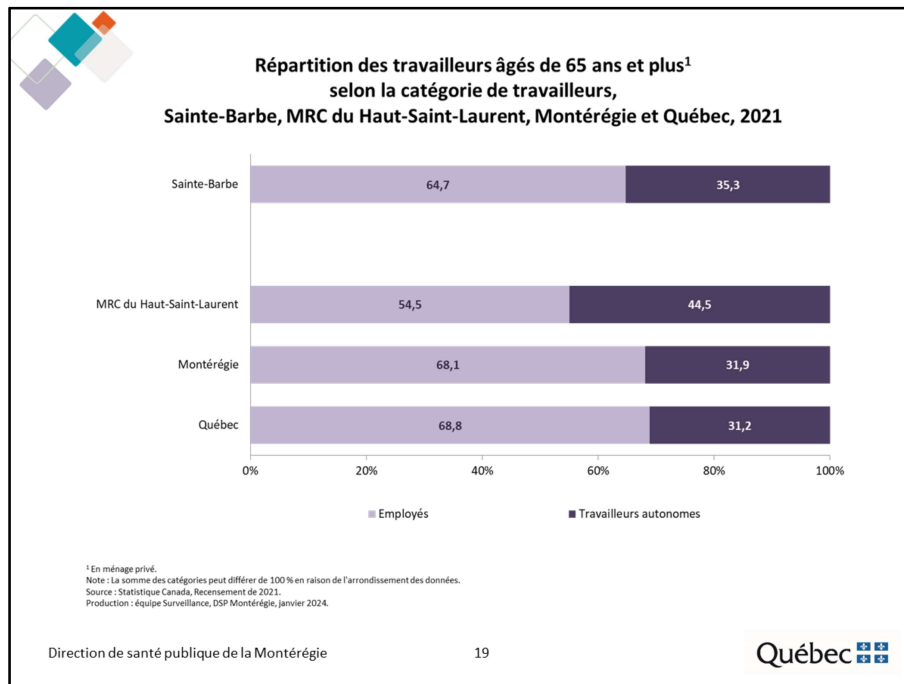
Selon le Recensement de 2021, à Sainte-Barbe, 17,8 % des personnes âgées occupent un emploi. Ce taux d'emploi est supérieur à celui des personnes âgées des trois autres territoires.

Note : Cet indicateur doit être interprété avec prudence considérant les effets de la pandémie sur le marché du travail.



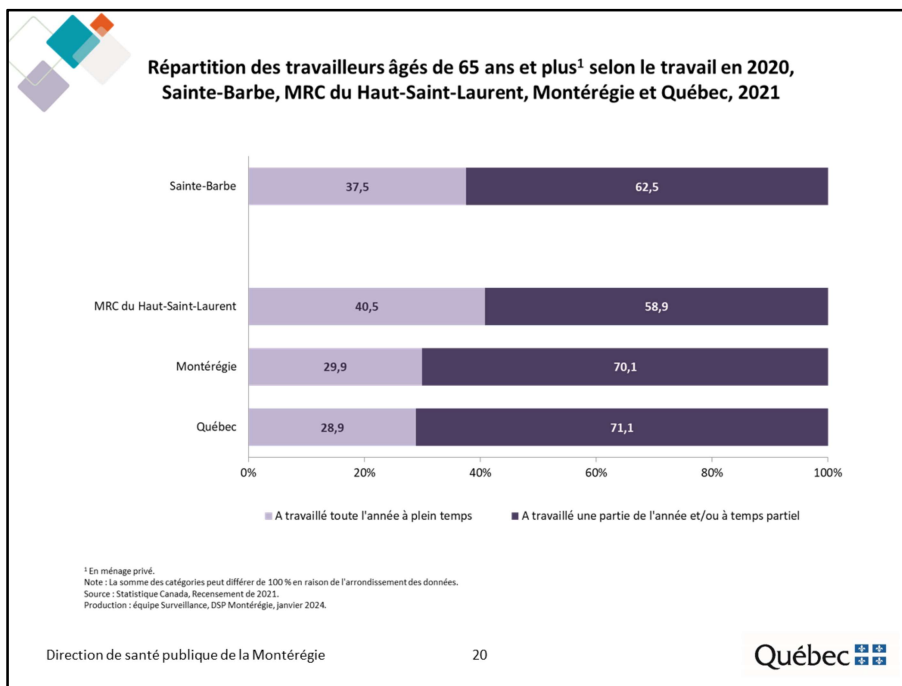
Tel qu'attendu, le taux d'emploi est plus élevé chez les hommes de 65 ans et plus que chez les femmes du même âge (23,7 c. 8,6 %) et il diminue drastiquement avec l'âge.

Note : Cet indicateur doit être interprété avec prudence considérant les effets de la pandémie sur le marché du travail.



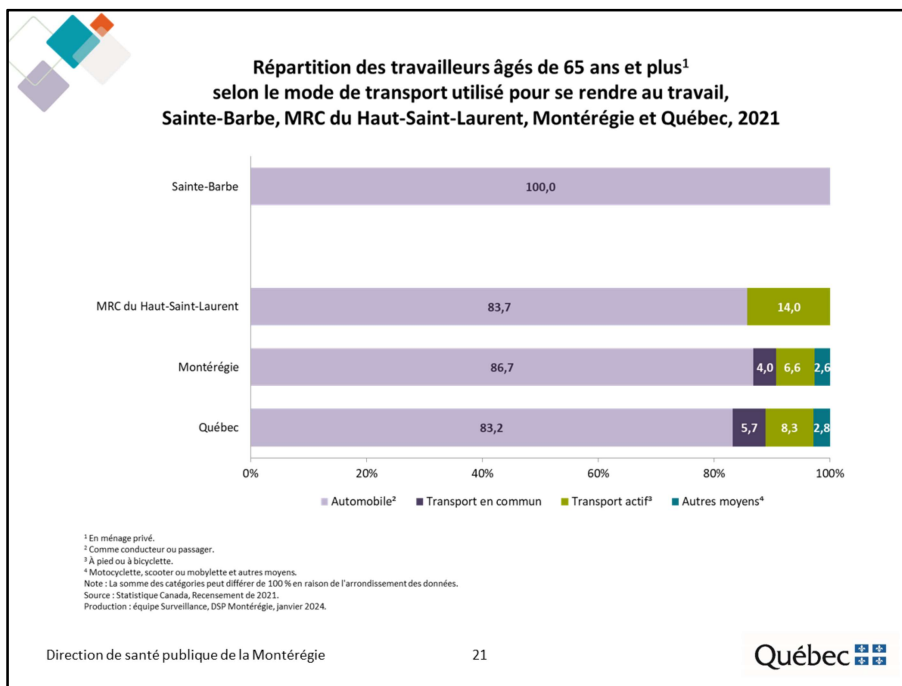
Selon le Recensement de 2021, à Sainte-Barbe, plus du tiers (35,3 %) des personnes âgées à l'emploi ont déclaré être des travailleurs autonomes. Cette proportion est inférieure à celle observée dans la MRC du Haut-Saint-Laurent, mais supérieure à celles observées en Montérégie et au Québec.

Note : Cet indicateur doit être interprété avec prudence considérant les effets de la pandémie sur le marché du travail.



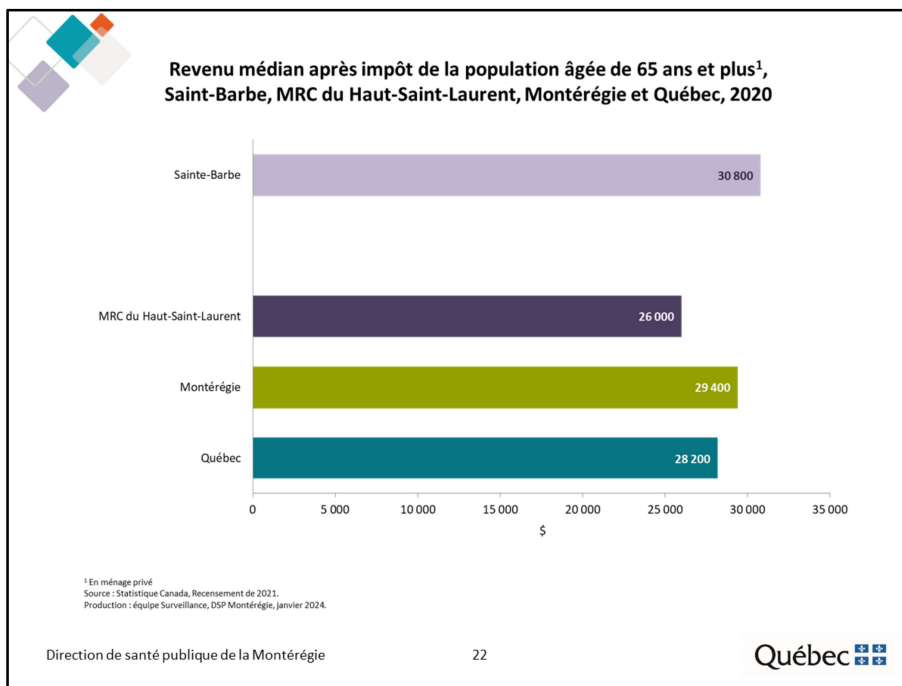
Selon le Recensement de 2021, à Sainte-Barbe, plus du tiers (37,5 %) des travailleurs âgés de 65 ans et plus ont déclaré travailler à temps plein. Cette proportion est inférieure à celle observée dans la MRC du Haut-Saint-Laurent, mais supérieure à celles observées en Montérégie et au Québec.

Note : Cet indicateur doit être interprété avec prudence considérant les effets de la pandémie sur le marché du travail.



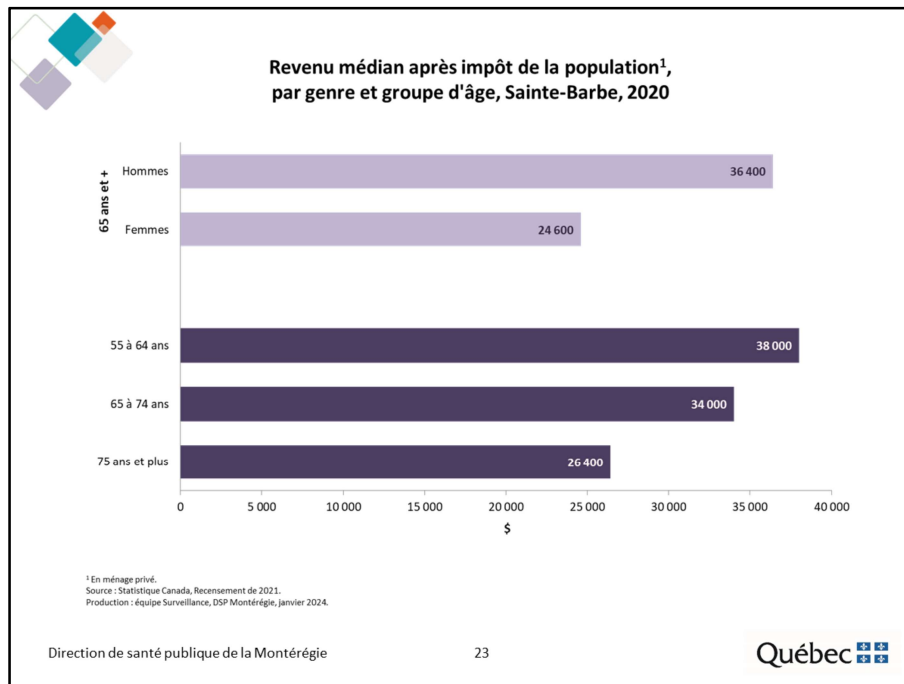
À Sainte-Barbe, la totalité de la population occupée de 65 ans et plus ayant un lieu de travail habituel utilise l'automobile (comme conducteur ou passager) pour se rendre au travail. Cette proportion est nettement supérieure à celles observées dans les trois autres territoires.

Note : Cet indicateur doit être interprété avec prudence considérant les effets de la pandémie sur le marché du travail.



Selon le Recensement de **2021**, le revenu médian après impôts des personnes âgées de Sainte-Barbe se chiffre à 30 800 \$ en 2020, soit un revenu supérieur à ceux des personnes âgées des trois autres territoires.

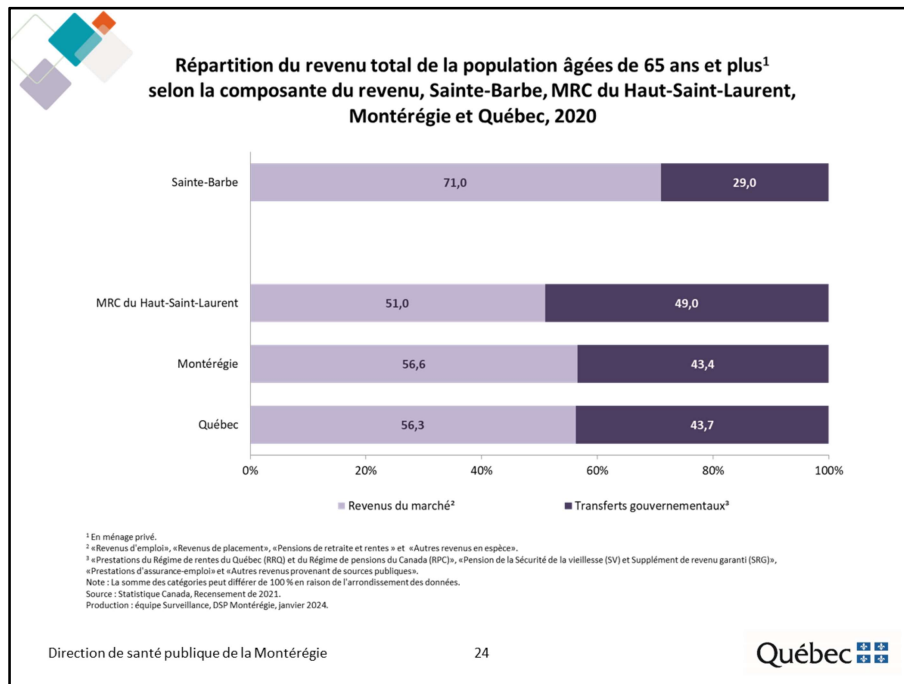
Note : Cet indicateur doit être interprété avec prudence considérant les effets de la pandémie sur le marché du travail et les différentes mesures d'aide financière offertes par le gouvernement.



À Sainte-Barbe, le revenu médian après impôts des hommes de 65 ans et plus est nettement supérieur à celui des femmes du même âge (36 400 c. 24 600 \$).

Le revenu médian après impôts diminue au fil des âges, passant de 38 000 \$ chez les 55 à 64 ans à 26 400 \$ chez les 75 ans et plus.

Note : Cet indicateur doit être interprété avec prudence considérant les effets de la pandémie sur le marché du travail et les différentes mesures d'aide financière offertes par le gouvernement.

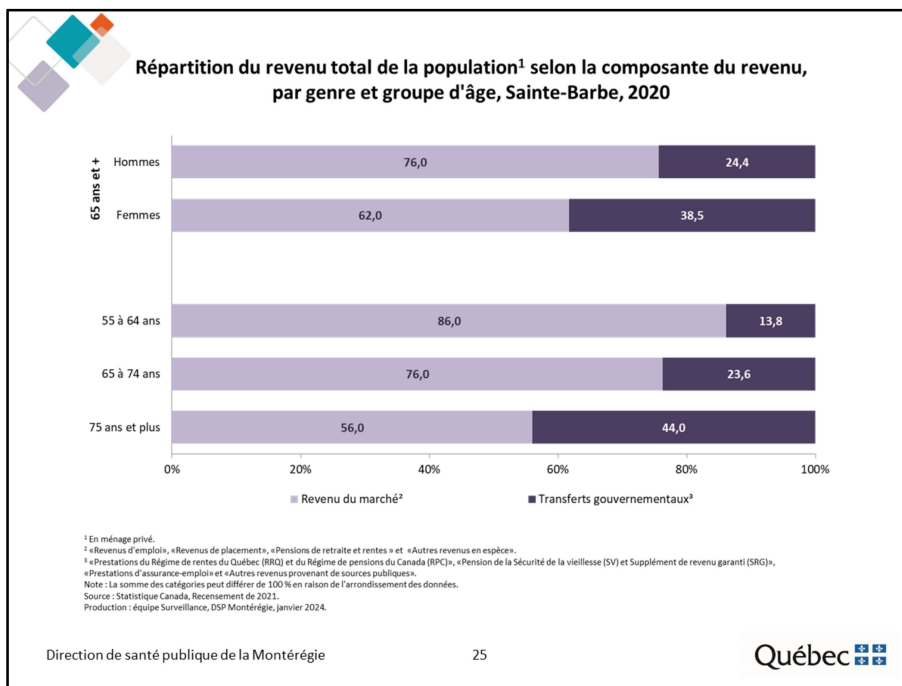


Selon le Recensement de 2021, à Sainte-Barbe :

- 71,0 % du revenu total des personnes âgées provient de revenus du marché, catégorie qui comprend les revenus d'emploi, revenus de placements, pensions privées et rentes.
- 29,0 % du revenu total provient des transferts gouvernementaux, catégorie qui comprend la pension de la sécurité de la vieillesse, le supplément de revenu garanti, le régime des rentes du Québec et le régime de pension du Canada.

À Sainte-Barbe, la proportion du revenu total provenant de transferts gouvernementaux est nettement inférieure à celles observées dans les trois autres territoires.

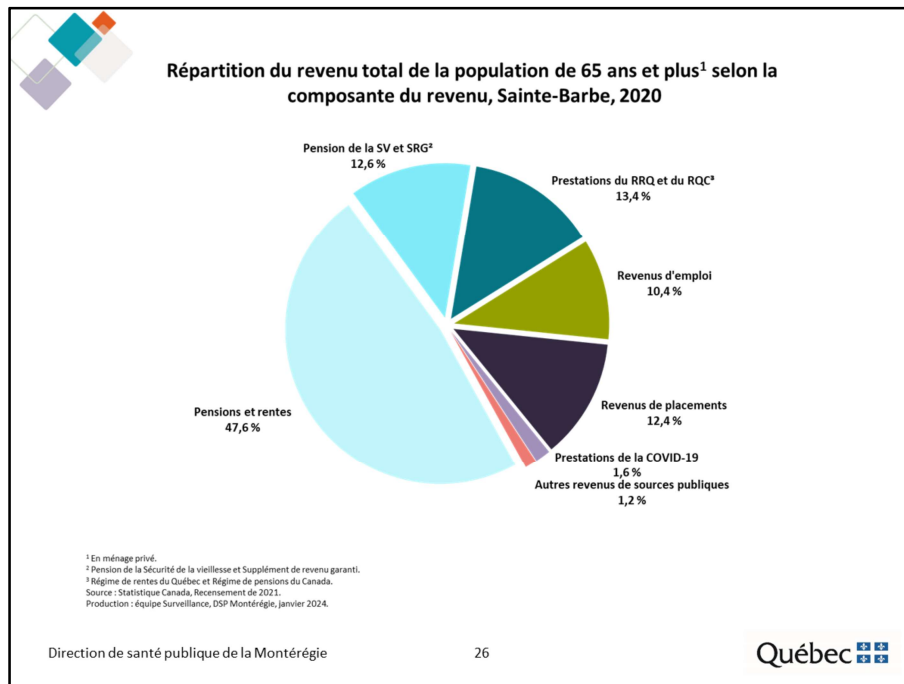
Note : Cet indicateur doit être interprété avec prudence considérant les effets de la pandémie sur le marché du travail et les différentes mesures d'aide financière offertes par le gouvernement.



À Sainte-Barbe, la part du revenu total provenant de transferts gouvernementaux est plus élevée chez les femmes de 65 ans et plus que chez les hommes du même âge (38,5 c. 24,4 %).

La part du revenu total provenant de transferts gouvernementaux augmente au fil des âges, passant de 13,8 % chez les 55 à 64 ans à 44,0 % chez les 75 ans et plus.

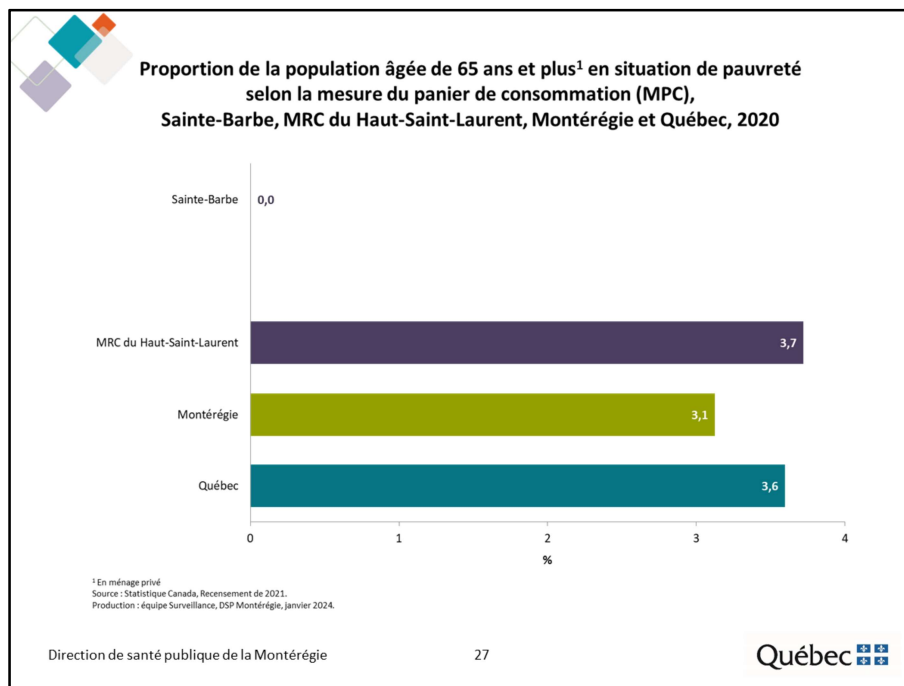
Note : Cet indicateur doit être interprété avec prudence considérant les effets de la pandémie sur le marché du travail et les différentes mesures d'aide financière offertes par le gouvernement.



Selon le Recensement de 2021, les principales sources de revenus des personnes âgées de Sainte-Barbe sont :

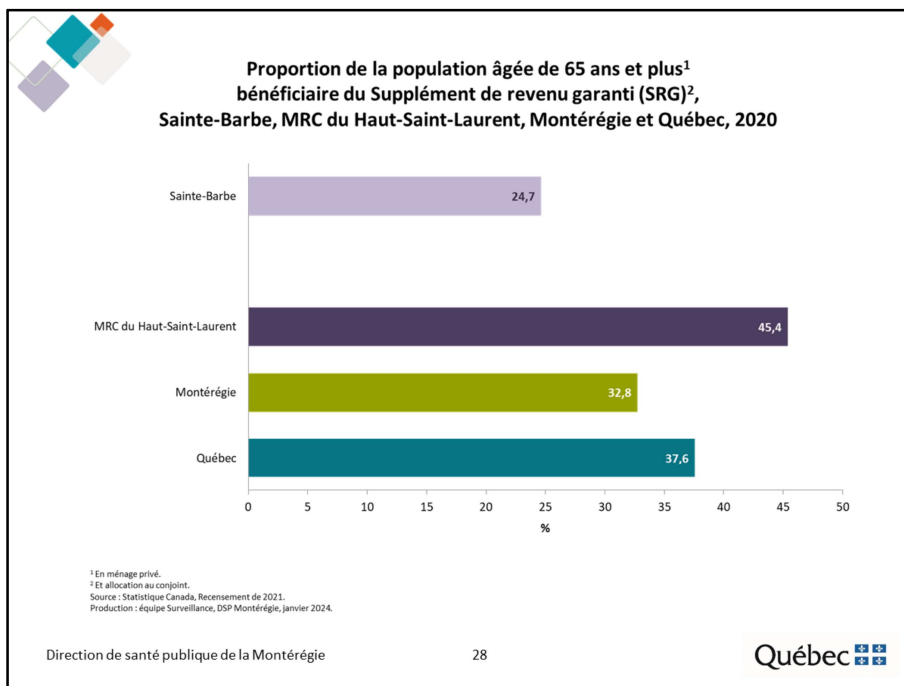
- Pensions de retraite et rentes (47,6 %);
- Prestations du Régime de rentes du Québec et du Régime de pensions du Canada (13,4 %);
- Pension de la Sécurité de vieillesse et Supplément de revenu garanti (12,6 %);
- Revenus de placements (12,4 %);
- Revenus d'emploi (10,4 %);
- Prestations de la COVID-19 (1,6 %).

Note : Cet indicateur doit être interprété avec prudence considérant les effets de la pandémie sur le marché du travail et les différentes mesures d'aide financière offertes par le gouvernement.

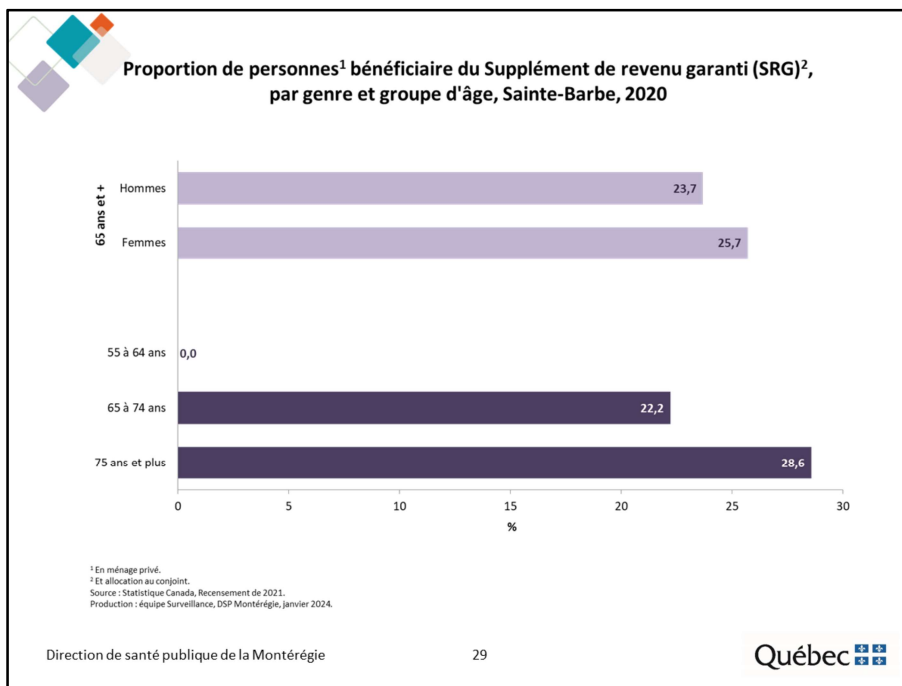


Selon le Recensement de 2021, à Sainte-Barbe, la proportion de personnes âgées en situation de faible revenu selon la mesure du panier de consommation (MPC) est nulle. Cette proportion est inférieure à celles observées dans les trois autres territoires.

Note : Cet indicateur doit être interprété avec prudence considérant les effets de la pandémie sur le marché du travail et les différentes mesures d'aide financière offertes par le gouvernement.



Selon le Recensement de 2021, à Sainte-Barbe, environ un quart (24,7 %) des personnes âgées de 65 ans et plus bénéficient du Supplément de revenu garanti (SRG). Cette proportion est nettement inférieure à celles observées dans les trois autres territoires.

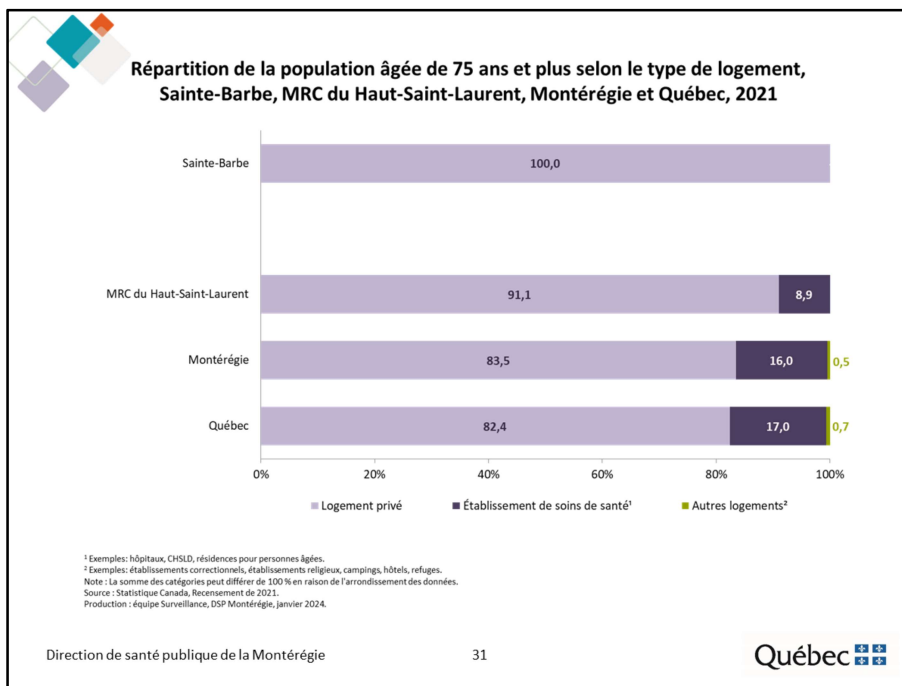


À Sainte-Barbe, la proportion de personnes âgées bénéficiant du Supplément de revenu garanti (SRG) s'avère plus élevée chez les femmes que chez les hommes (25,7 c. 23,7 %)

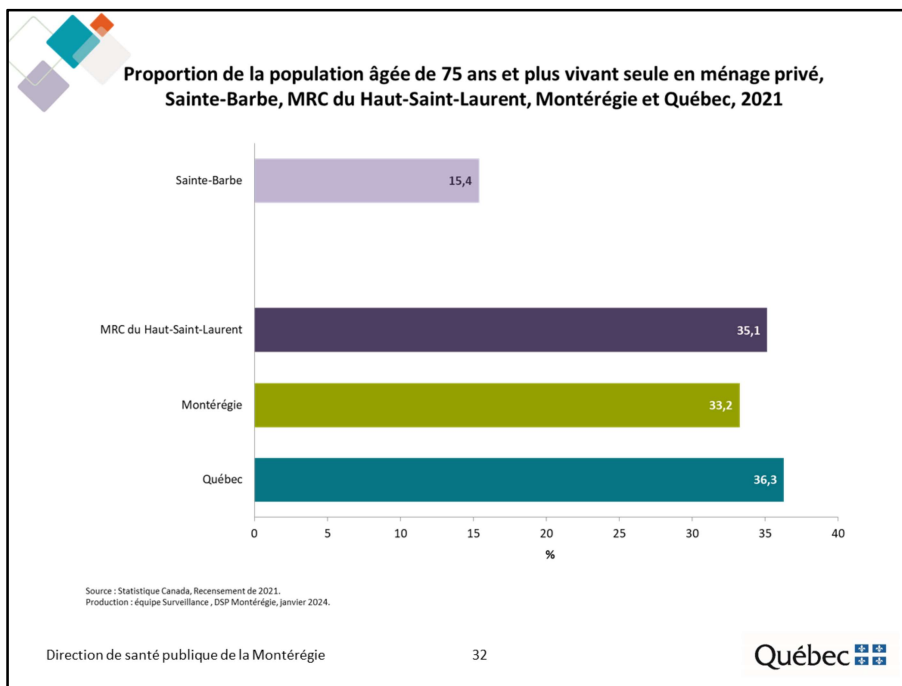
La proportion de personnes âgées bénéficiant de Supplément de revenu garanti (SRG) augmente avec l'âge pour atteindre 28,6 % chez les personnes de 75 ans et plus.



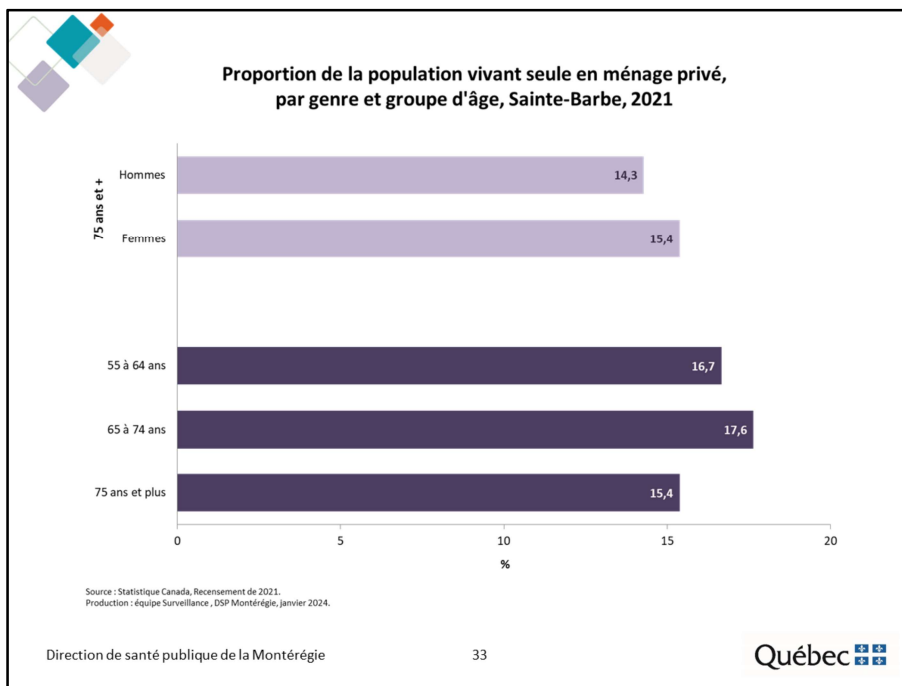
III. Logement



Selon le Recensement de 2021, à Sainte-Barbe, la totalité (100,0 %) des personnes âgées de 75 ans et plus sur dix vivent dans un logement privé. Cette proportion est supérieure à celles observées dans les trois autres territoires.

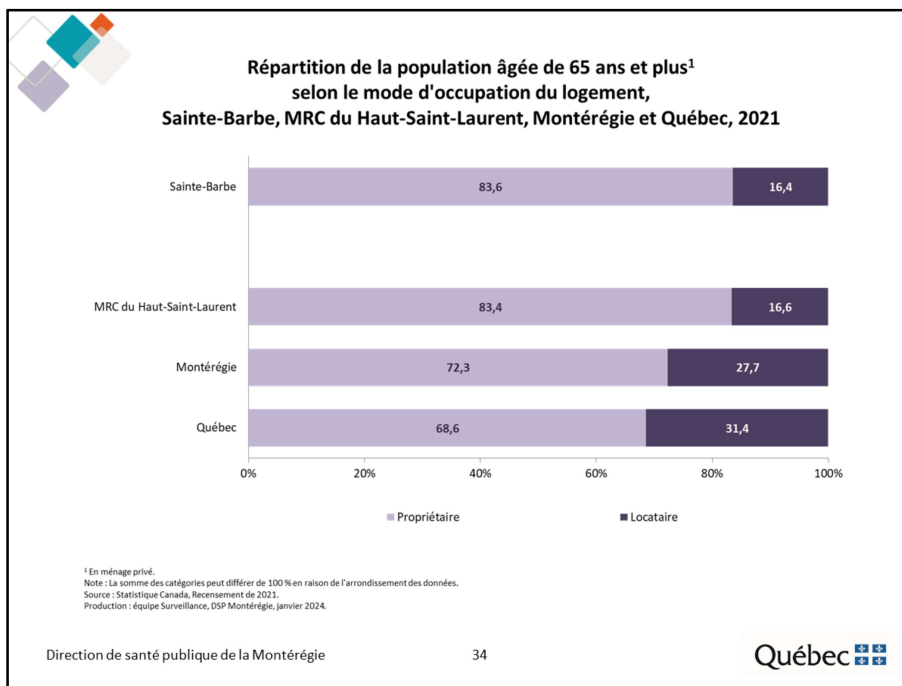


Selon le Recensement de 2021, à Sainte-Barbe, 15,4 % des personnes âgées de 75 ans et plus vivent seules, soit une proportion deux fois plus faible que celles observées dans les trois autres territoires.

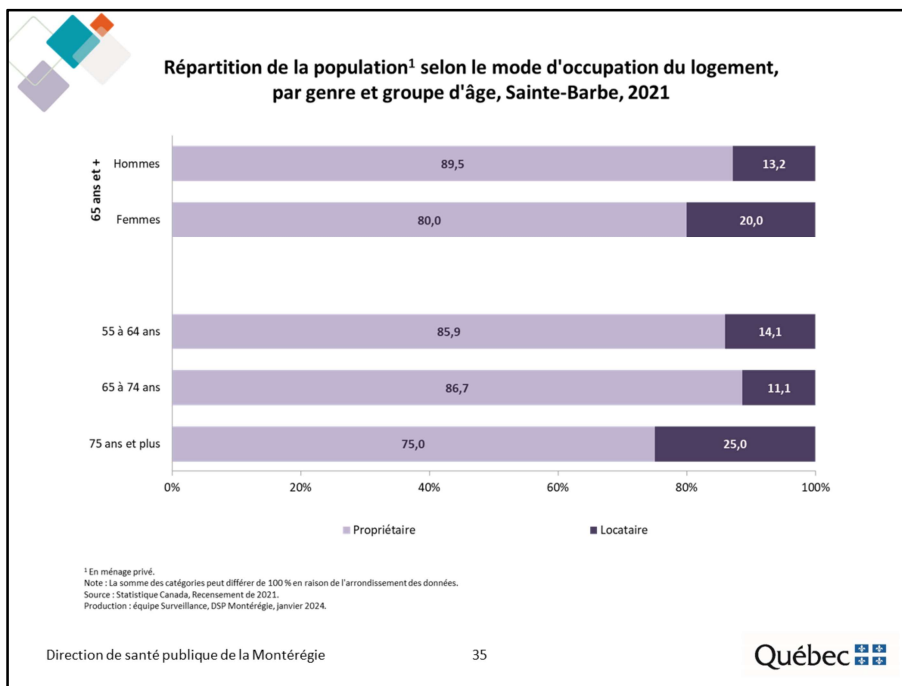


À Sainte-Barbe, les femmes de 75 ans et plus en logement privé sont légèrement plus nombreuses, en proportion, à vivre seules que les hommes du même âge (15,4 c. 14,3 %).

À l'inverse des tendances normalement observées dans les municipalités, la proportion de personnes vivant seules à Sainte-Barbe est la plus faible chez les 75 ans et plus (15,4 %).

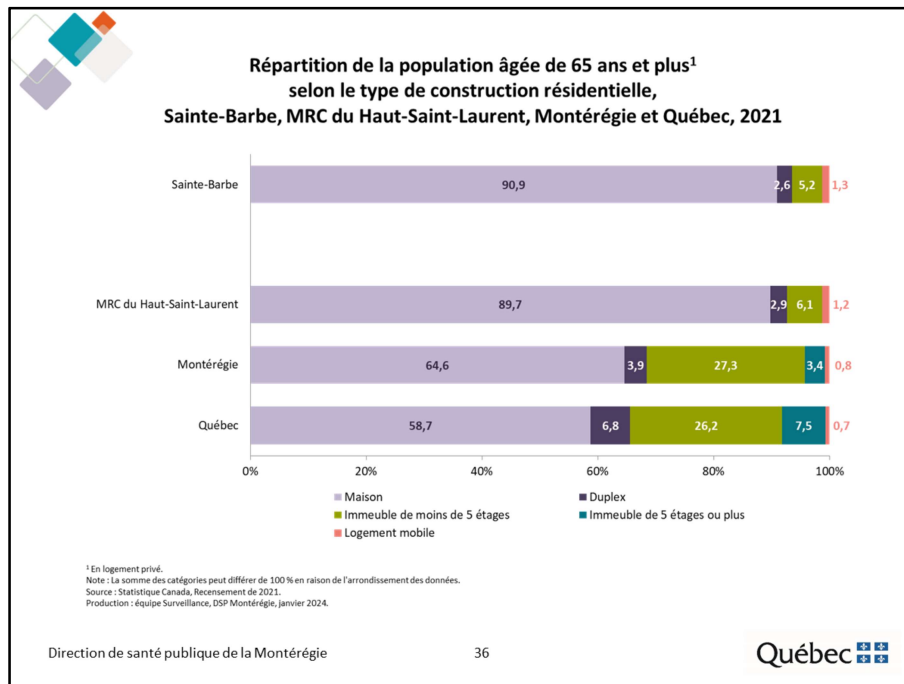


Selon le Recensement de 2021, à Sainte-Barbe, plus de huit personnes âgées de 65 ans et plus sur dix (83,6 %) sont propriétaires de leur logement. Cette proportion est comparable à celle observée dans la MRC du Haut-Saint-Laurent, mais supérieure à celles observées en Montérégie et au Québec.



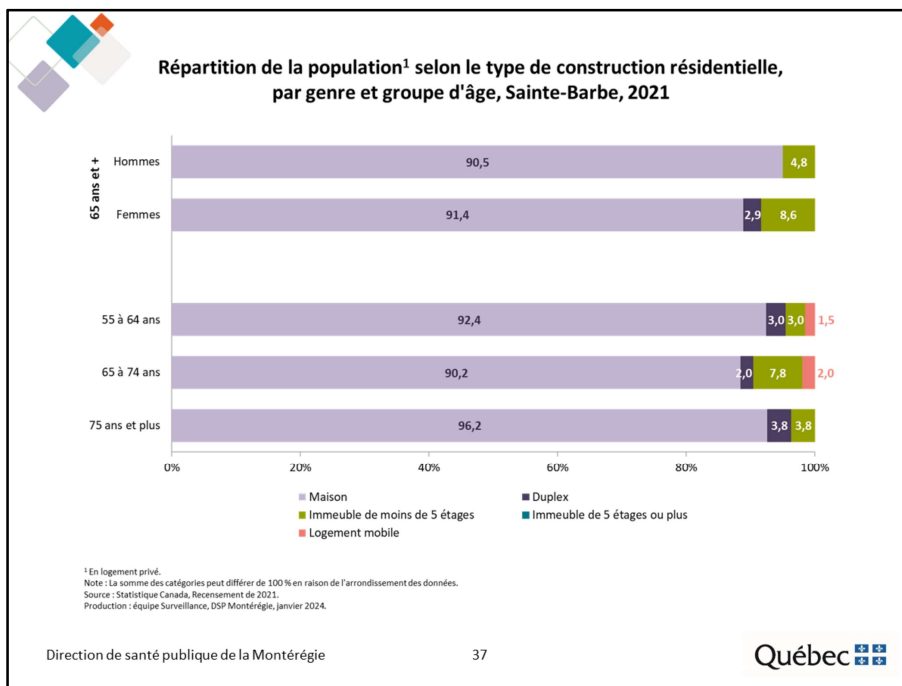
À Sainte-Barbe, les hommes de 65 ans et plus sont plus nombreux à être propriétaire de leur logement que les femmes du même âge (89,5 c. 80,0 %).

La proportion de propriétaires est la plus élevée (86,7 %) chez les personnes âgées de 65 à 74 ans, tandis qu'elle est la plus faible (75,0 %) chez les personnes de 75 ans et plus.



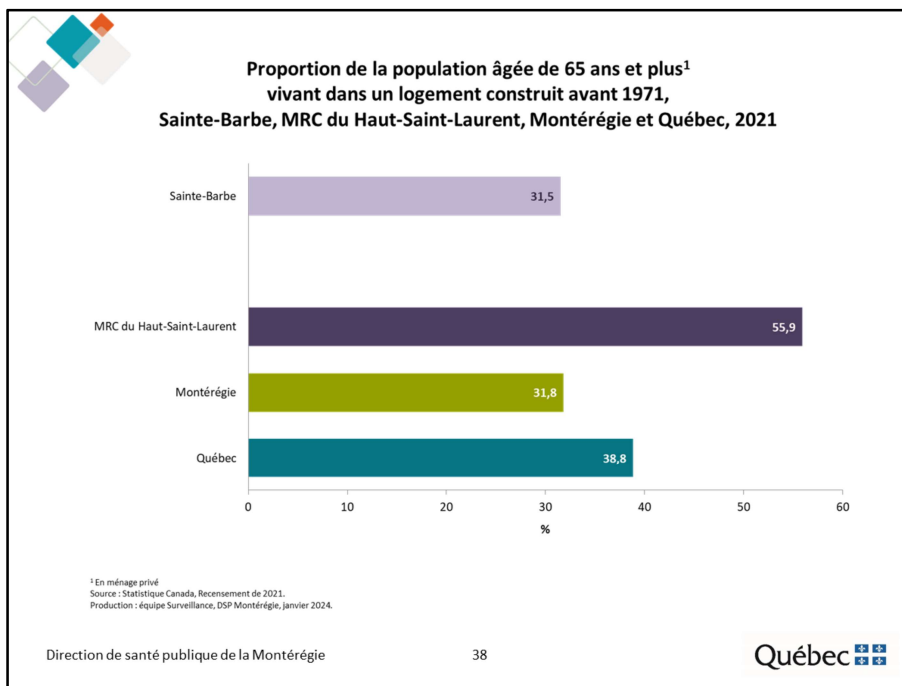
Selon le Recensement de 2021, à Sainte-Barbe, parmi les personnes âgées vivant en logement privé :

- 90,9 % résident dans une maison;
- 5,2 % dans un immeuble de moins de 5 étages;
- 2,6 % dans un duplex;
- 1,3 % dans un logement mobile.



À Sainte-Barbe, les femmes de 65 ans et plus sont plus nombreuses, en proportion, à vivre dans un immeuble à logement ou dans un duplex que les hommes du même âge.

Par ailleurs, les personnes de 75 ans et plus sont plus nombreuses, en proportion, à vivre dans une maison que les personnes appartenant aux autres groupes d'âge.

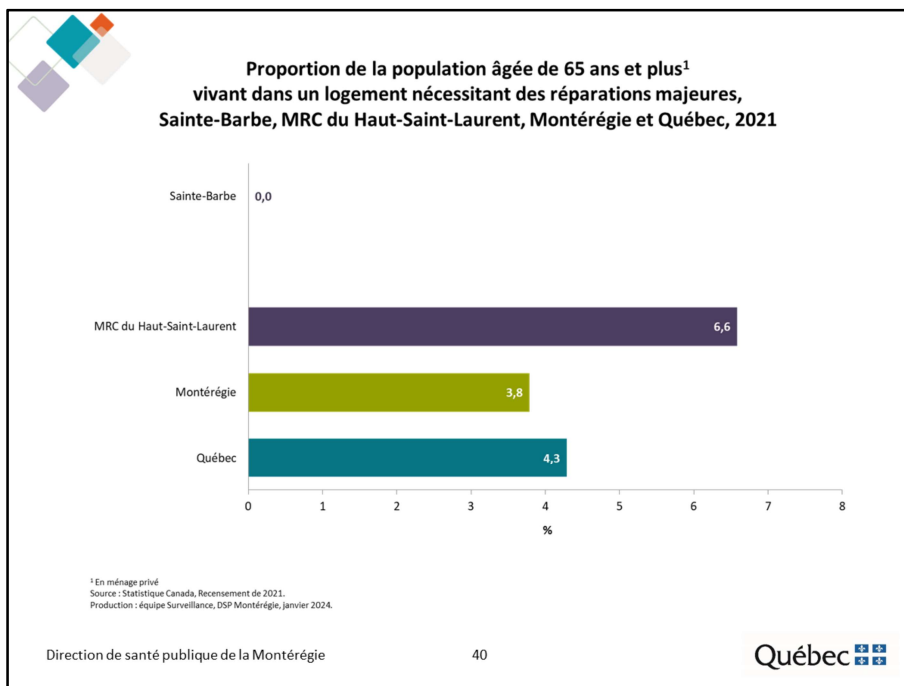


Selon le Recensement de 2021, à Sainte-Barbe, près du tiers des personnes âgées (31,5 %) vivent dans un logement construit avant 1971. Cette proportion est inférieure à celles observées dans la MRC du Haut-Saint-Laurent et au Québec, mais comparable à celle observée en Montérégie.

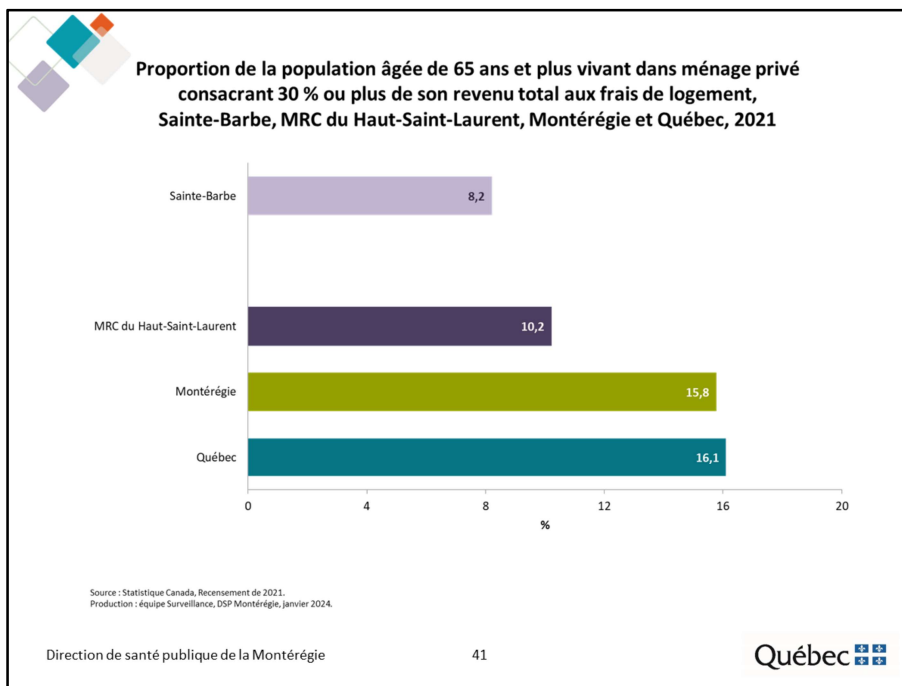


À Sainte-Barbe, les femmes sont plus nombreuses, en proportion, à vivre dans un vieux logement que les hommes du même âge (34,3 c. 28,9 %).

Plus on avance en âge, plus la proportion de personnes vivant dans un vieux logement augmente, passant de 20,3 % chez les 55 à 64 ans à 42,9 % chez les 75 ans et plus.



Selon le Recensement de 2021, à Sainte-Barbe, la proportion de personnes âgées vivant dans un logement nécessitant des réparations majeures est nulle (0,0 %), proportion inférieure à celles observées dans les trois autres territoires.



Selon le Recensement de 2021, 8,2 % des personnes âgées de Sainte-Barbe vivent dans un ménage consacrant 30 % ou plus de son revenu total aux frais de logement. Cette proportion est inférieure à celles observées dans les trois autres territoires.

Note : Cet indicateur doit être interprété avec prudence considérant les effets de la pandémie sur le marché du travail et les différentes mesures d'aide financière offertes par le gouvernement.



IV. Faits saillants



Faits saillants

Dans l'ensemble, le profil socioéconomique des personnes âgées de Sainte-Barbe est plus favorable que celui des personnes âgées de la MRC du Haut-Saint-Laurent.

Comparativement à la MRC du Haut-Saint-Laurent, Sainte-Barbe affiche notamment :

- Une proportion inférieure de personnes âgées :
 - ➔ Sans certificat, diplôme ou grade (27,4 c. 32,7 %)
 - ➔ En situation de pauvreté selon la mesure du panier de consommation (MPC) (0,0 c. 3,7 %)
 - ➔ Bénéficiaires du Supplément de revenu garanti (24,7 c. 45,4 %)
 - ➔ Vivant seules en ménage privé (15,4 c. 35,1 %)
 - ➔ Vivant dans un vieux logement (31,5 c. 55,9 %)
 - ➔ Vivant dans un logement nécessitant des réparations majeures (0,0 c. 6,6 %)
 - ➔ Consacrant 30 % ou plus du revenu total aux frais de logement (8,2 c. 10,2 %)
- Revenu médian supérieur (30 800 c. 26 000 \$)



Glossaire

Logement mobile : Logement individuel conçu et construit pour être transporté sur son propre châssis et que l'on peut déplacer sans grand délai.

Mesure du panier de consommation : La Mesure du panier de consommation élaborée par Emploi et Développement social Canada (EDSC) désigne la mesure de faible revenu fondée sur le coût d'un panier de biens et de services correspondant à un niveau de vie de base. Le seuil représente, selon des qualités et des quantités déterminées, les coûts de la nourriture, de l'habillement, des chaussures, du transport, du logement et des autres dépenses pour une famille de référence composée de deux adultes et deux enfants.

Revenu médian après impôt : Revenu qui divise la population en deux groupes égaux, tel que la moitié de la population a un revenu supérieur et l'autre moitié, un revenu inférieur. Le revenu après impôt est composé de toutes les sources de revenus (revenu d'emploi, de placements et transferts gouvernementaux), moins l'impôt fédéral et provincial.

Logement nécessitant des réparations majeures : Les réparations majeures peuvent comprendre des problèmes compromettant la structure du logement ou les systèmes importants du logement (chauffage, plomberie et réseau électrique).

Frais de logement : Montant total moyen de tous les frais de logements payés chaque mois par les ménages qui sont propriétaires ou locataires de leur logement (paiements hypothécaires ou loyer, impôt foncier, charges de copropriété, frais d'électricité, de chauffage, etc.).

Offre de service de l'équipe Surveillance

- Disponible sur l' [Extranet Surveillance de l'état de santé de la population](https://www.santemonteregie.qc.ca/extranet-surveillance-de-letat-de-sante-de-la-population)
- Présente : nos services, nos thématiques, nos partenaires, les avantages, la façon de faire et des exemples de produits
- Pour faire une demande :
 - [Document d'aide pour clarifier la demande de service](#)
 - Courriel : surveillance.ciassmc16@sss.gouv.qc.ca
 - Équipe Surveillance communiquera avec vous

- L'offre de service, développé par l'Équipe surveillance, est disponible sur l'Extranet – Surveillance de l'état de santé de la population <https://www.santemonteregie.qc.ca/extranet-surveillance-de-letat-de-sante-de-la-population>
- Cette offre présente :
 - nos services - nous pouvons notamment analyser votre besoin, réaliser un produit, ou encore, vous soutenir dans la planification de services ou de projets;
 - nos thématiques - nous avons accès à de nombreuses banques de données couvrant une multitude de thématiques en lien avec la santé et ses déterminants;
 - nos partenaires;
 - les avantages de faire affaire avec nous - notre équipe détient une grande expertise dans le traitement, l'analyse et l'interprétation des données et comprend bien les enjeux et limites associées aux différentes banques de données;
 - des exemples de produits que nous réalisons.
- Pour faire une demande :
 - Un [Document d'aide pour clarifier la demande de service](#) est mis à votre disposition afin de circonscrire la demande et d'identifier le produit le plus adapté à vos besoins <https://www.santemonteregie.qc.ca/extranet-surveillance-de-letat-de-sante-de-la-population>

Les demandes sont acheminées à un courriel générique pour l'équipe Surveillance

 - Suite à la réception du courriel, un membre de l'équipe surveillance communiquera avec vous afin de faire un retour sur le [Document d'aide pour clarifier la demande de service](#) (objectifs, publics cibles, thématiques, territoires et échéanciers)