



LA SÉCURITÉ ALIMENTAIRE DES AÎNÉS EN MONTÉRÉGIE

Centre intégré
de santé et de
services sociaux de
la Montérégie-Centre

Québec 

Direction de santé publique

2 février 2022

AU MENU

Sécurité alimentaire : De quoi parle-t-on?

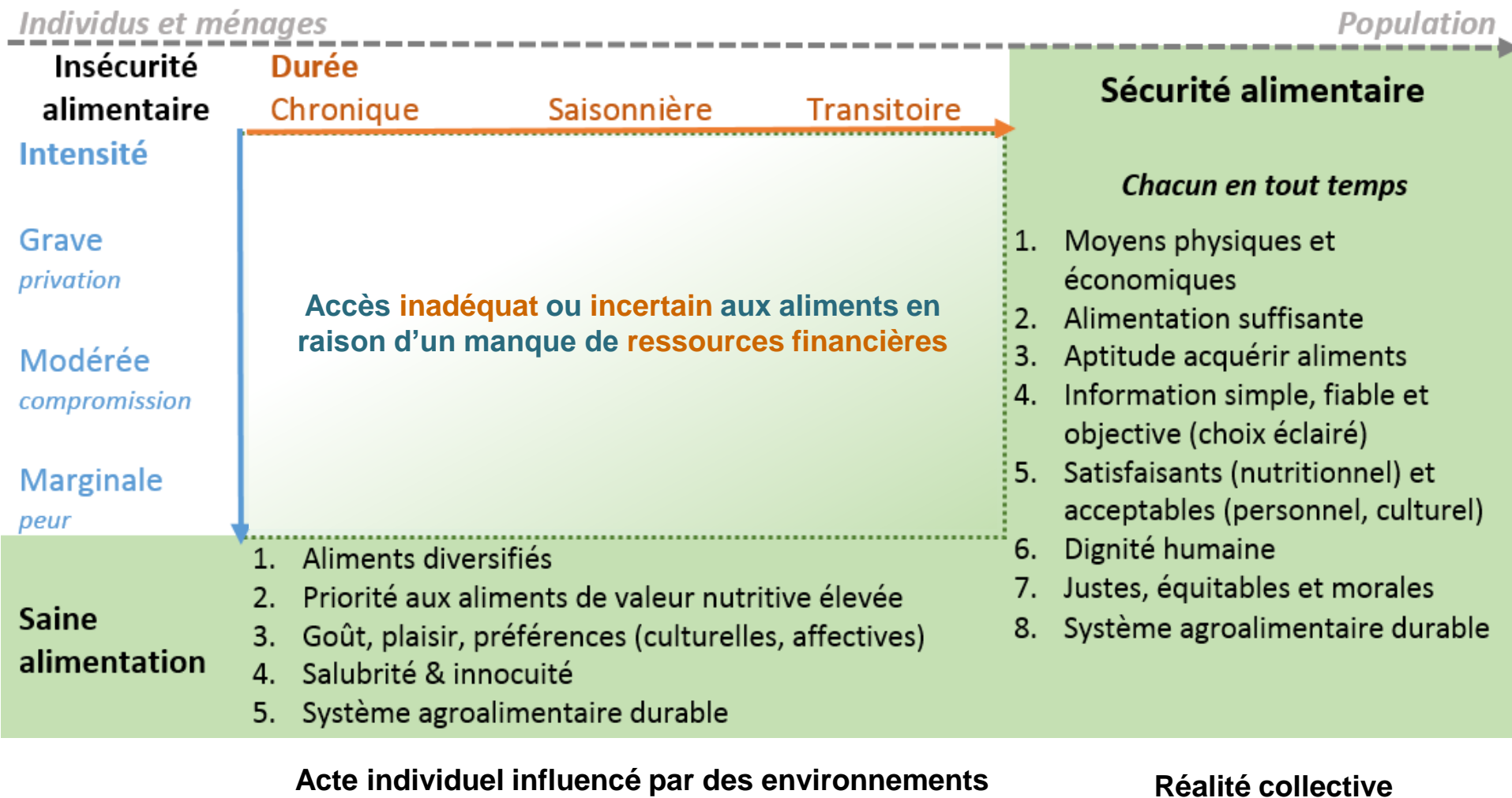
Ce que l'on sait

- Insécurité alimentaire en Montérégie
- Situation des aînés (avant et durant la pandémie)

Ce que l'on peut imaginer collectivement

- Lever les barrières d'accès : un levier gagnant
- Des repères pour créer plus d'effets

SÉCURITÉ ALIMENTAIRE : DE QUOI PARLE-T-ON





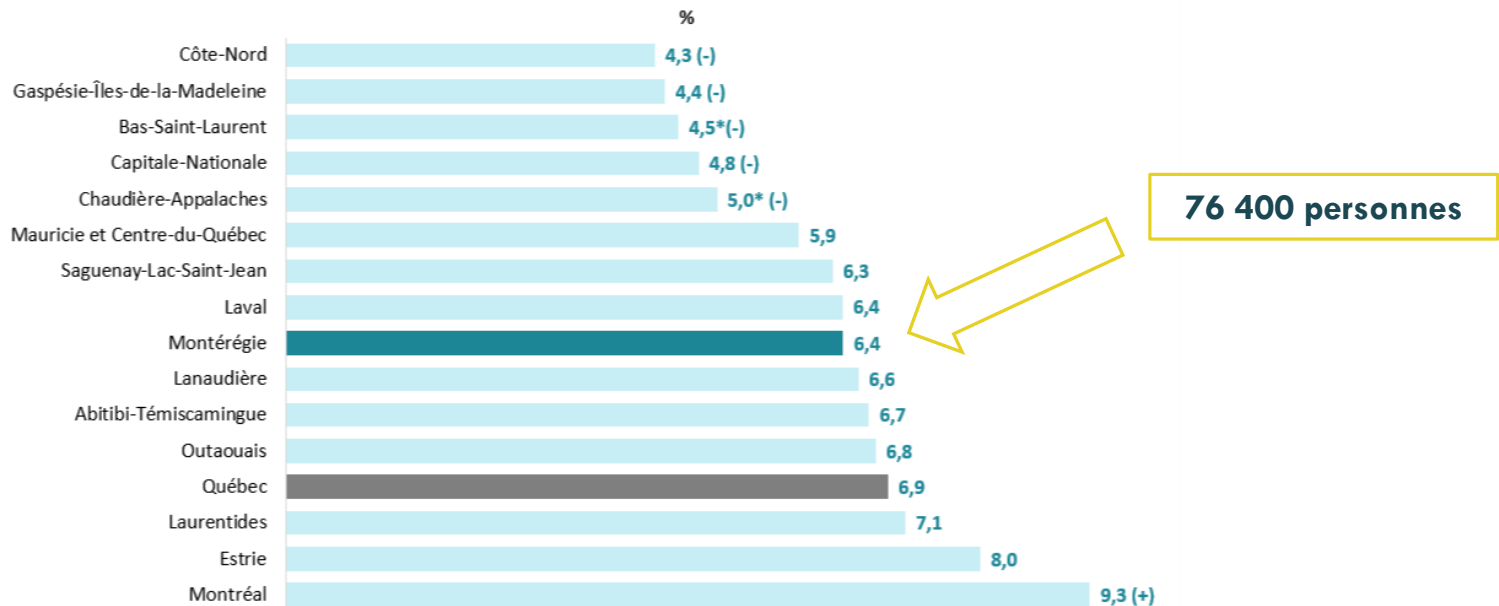
Ce que l'on sait

- Insécurité alimentaire en Montérégie
- Situation des aînés (avant et durant la pandémie)

CE QUE L'ON SAIT

Constat 1 : L'IA en Montérégie se situe sous la moyenne québécoise

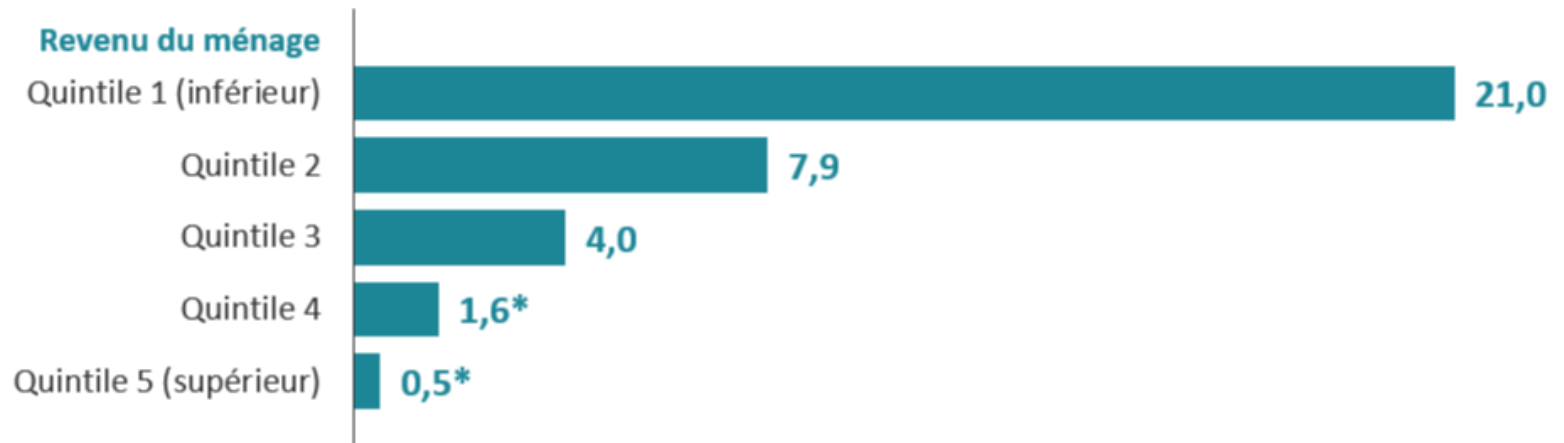
F10. Proportion de la population de 12 ans et plus en situation d'insécurité alimentaire, régions et Québec, 2017-2018



* Coefficient de variation supérieur à 15 % et inférieur ou égal à 25 %. La valeur doit être interprétée avec prudence.
(+), (-) Valeur significativement plus élevée ou plus faible que celle du reste Québec au seuil de 5 %.

CE QUE L'ON SAIT

Constat 2 : L'IA est fortement associée au faible revenu



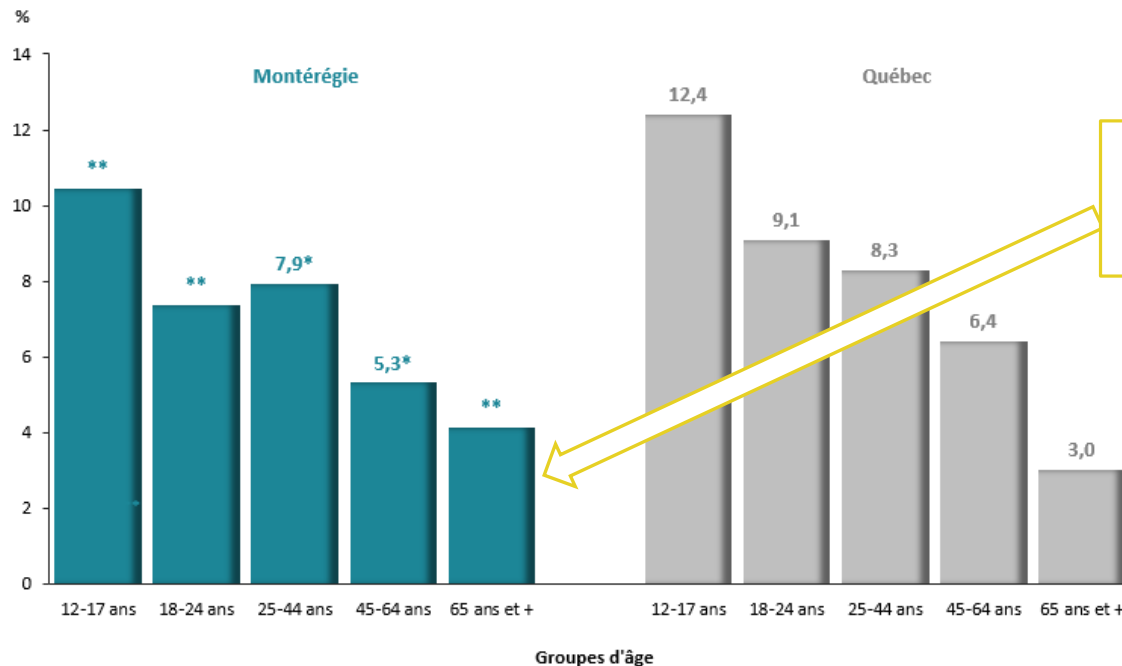
* Coefficient de variation supérieur à 15 % et inférieur ou égal à 25 %. La valeur doit être interprétée avec prudence.

Source : Statistique Canada, Fichier de microdonnées à grande diffusion de 2015-2016 et 2017-2018 de l'Enquête sur la santé dans les collectivités canadiennes (ESCC).
Production : équipe Surveillance, DSP Montréal, février 2022.

CE QUE L'ON SAIT

Constat 3 : L'IA diminue avec l'âge

F4. Proportion de la population de 12 ans et plus en situation d'insécurité alimentaire selon l'âge, Montérégie et Québec, 2017-2018



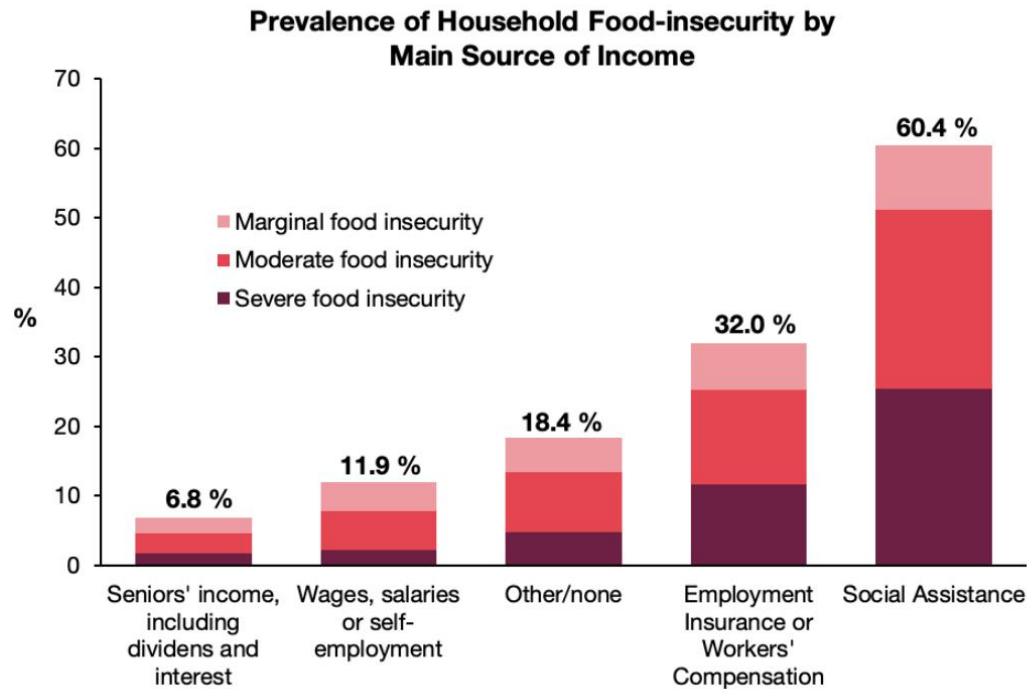
Moins de 5 % des aînés en Montérégie souffrent de la faim

* Coefficient de variation supérieur à 15 % et inférieur ou égal à 25 %. La valeur doit être interprétée avec prudence.

** Coefficient de variation supérieur à 25 %. Étant trop imprécise, la valeur n'est pas présentée.

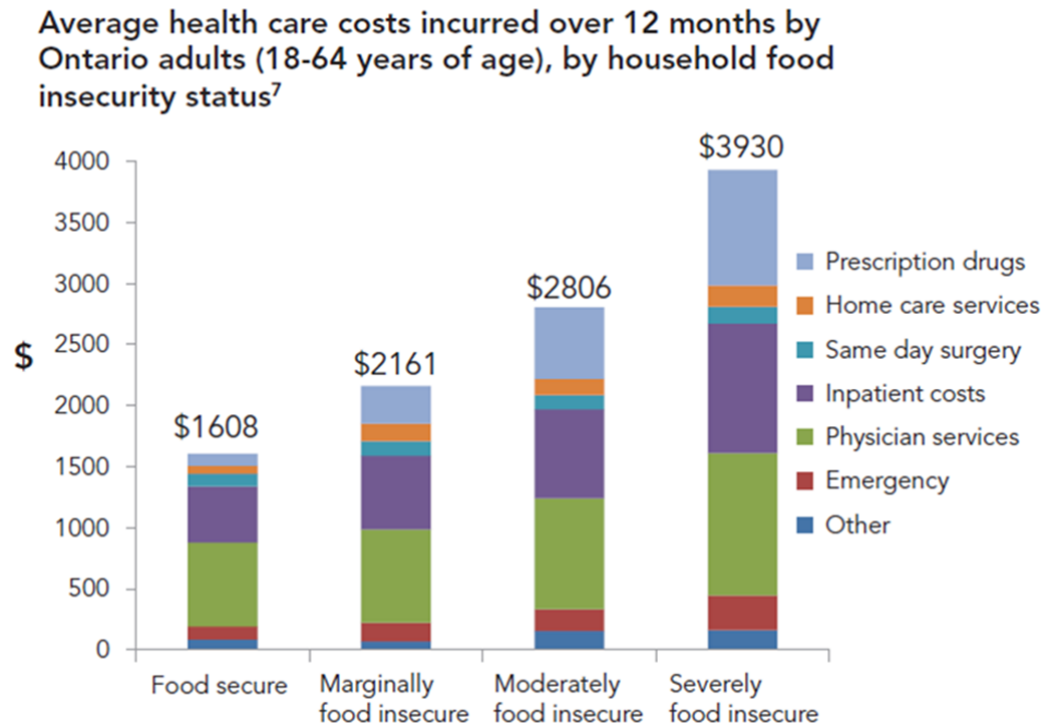
CE QUE L'ON SAIT

Constat 4 : Les mesures de soutien au revenu des aînés ont un effet sur l'IA



CE QUE L'ON SAIT

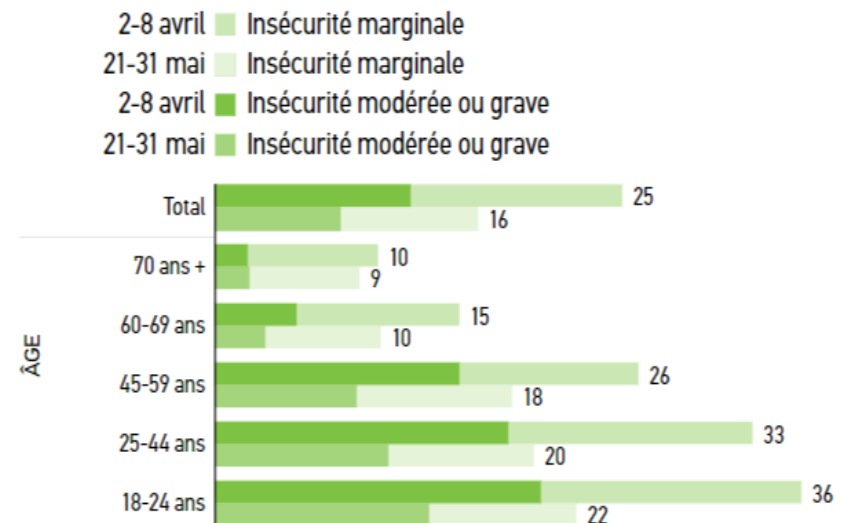
Constat 5 : Ne pas agir en amont entraîne des coûts de santé élevés



LA PANDÉMIE ET L'IA CHEZ LES AÎNÉS?

- **Aînés mieux protégés** des effets de la pandémie sur l'IA
- **Isolement social** affecte plus particulièrement les aînés
- **Habitudes alimentaires stables** (65 +)
- **Bouleversements sur les marchés financiers**
 - Dévaluation / solvabilité de régimes à cotisation déterminée
 - Inquiétude
- **Jeunes aînés** (avant 65 ans)

Figure 2. Prévalence de l'insécurité alimentaire chez les adultes québécois selon diverses caractéristiques socioéconomiques pour les périodes du 2 au 8 avril et du 21 au 31 mai 2020





Ce que l'on peut imaginer collectivement

- Agir sur les barrières d'accès : un levier gagnant
- Des repères pour créer un maximum d'effets

4 TYPES D'OBSTACLES



Identifier les barrières

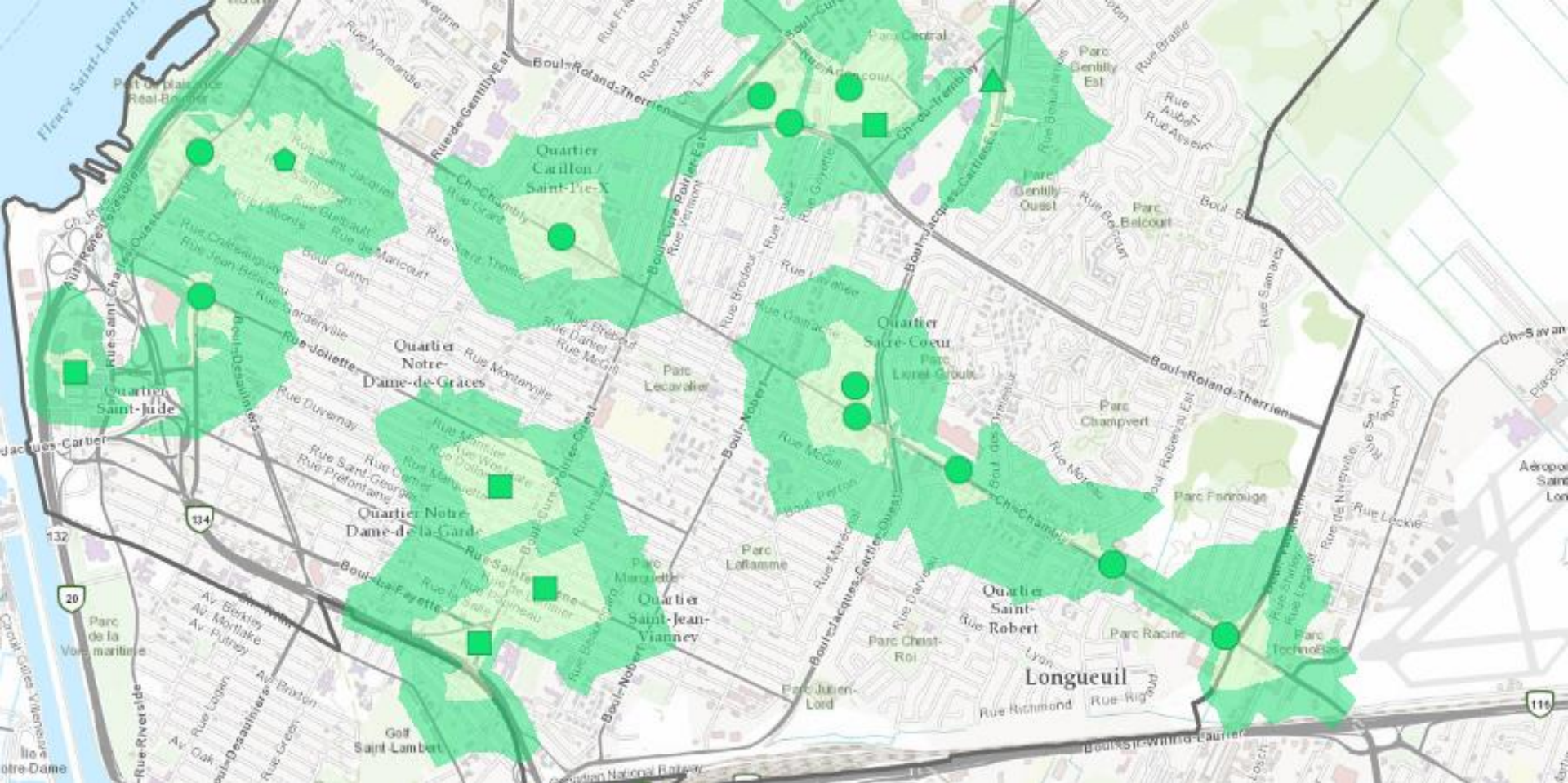
- Physiques
- Économiques
- Culturelles
- Littératie



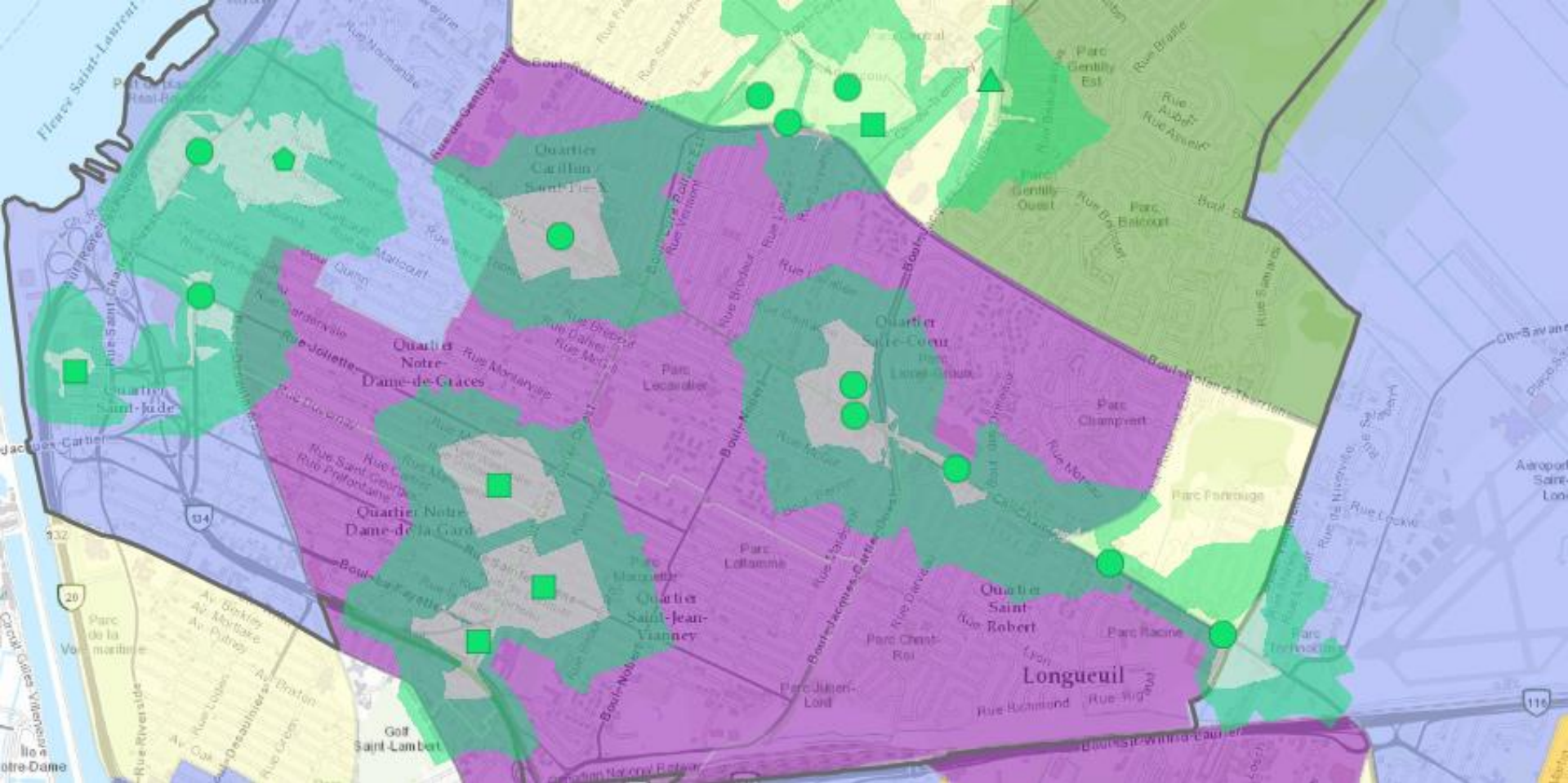
Déterminer des mesures d'adaptation

- Créer
- Ajuster
- Intensifier
- Réduire
- Éliminer





Près d'une personne sur deux au Québec vit dans une zone de faible accès aux aliments sains.



6 % de la population habite dans des **DÉSERTS ALIMENTAIRES**

- 800 mètres de marche
- Défavorisation

BARRIÈRES PHYSIQUES

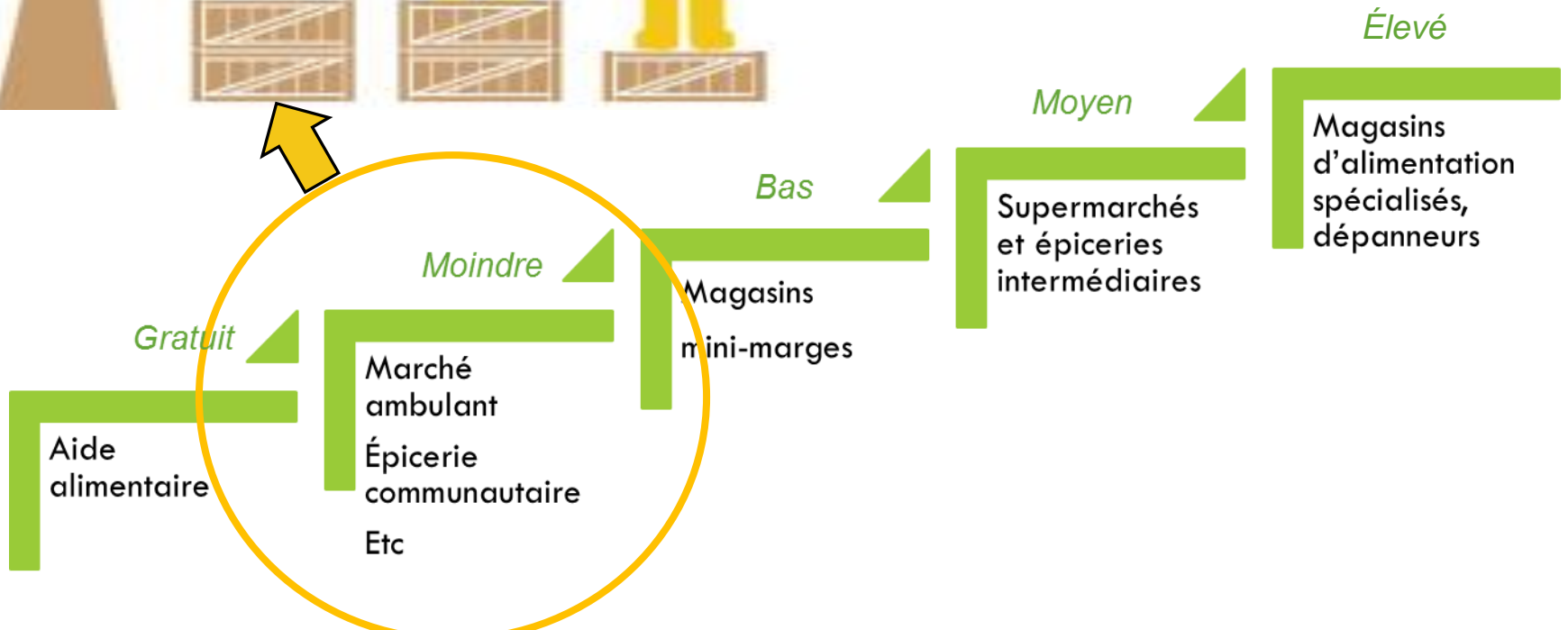
Caractéristiques du projet	Accessibilité physique et temporelle <ul style="list-style-type: none">• Disponibilité des aliments (variété, qualité, durée)• Offre alimentaire de proximité (accès limité, éloignement, distribution inéquitable sur le plan territorial des services)• Conciliation de l'ensemble des besoins dans un circuit de services de proximité optimal• Horaire, durée, conditions d'engagement• Lieu inaccessible (localisation, aménagement), convivialité• Places limitées, temps d'attente• Etc.
Caractéristiques individuelles ou de la population	Capacité d'accéder à une ressource locale <ul style="list-style-type: none">• Capacité de déplacement (mobilité limitée, accès à un moyen de transport individuel, accès à des moyens de transport collectif)• Absence d'un service de livraison ou caractère inadapté (coût élevé, périmètre restreint, etc.).• Manque de temps, de disponibilité• Temps de déplacement requis élevé• Peu de soutien social facilitant les déplacements• Rigidité de l'engagement (ex : engagement ferme, sur plusieurs semaines)• Besoins cumulatifs, organisation de soi• Etc.



Économiques	Physiques	Littératie	Culturelles
Pouvoir d'achat limité <i>Ex: crainte de ne pas avoir assez de sous pour compléter son épicerie ailleurs si une part des achats est réalisé à la Remorque Gourmande</i>	Capacité d'accéder à une ressource locale <i>Ex: Peu de soutien social facilitant les déplacements</i>	Capacité à comprendre et utiliser l'information <i>Ex: difficulté à se retrouver quant à la nature de l'offre que l'on peut y retrouver</i>	Capacité de percevoir un besoin et de recourir à un service / ressource <i>Ex: Peur d'être jugé, ce n'est pas pour moi</i>
Abordabilité <i>Ex: produits gourmets plus dispendieux, produits maraîchers à coût compétitif</i>	Accessibilité physique et temporelle <i>Ex: Marché arrête une fois par semaine à la même heure (16h à 18h)</i>	Disponibilité et accessibilité de l'information <i>Ex: produits de la semaines affichés sur le site web transactionnel</i>	Caractère adapté et acceptable (adéquation) <i>Ex: Produits locaux, bio, gourmets, moches, cultivés au jardins solidaires ou achetés chez des producteurs et revendus</i>



COMMENT DÉVELOPPER DES PROJETS D'ÉCONOMIE SOCIALE EN ALIMENTATION



BARRIÈRES ÉCONOMIQUES

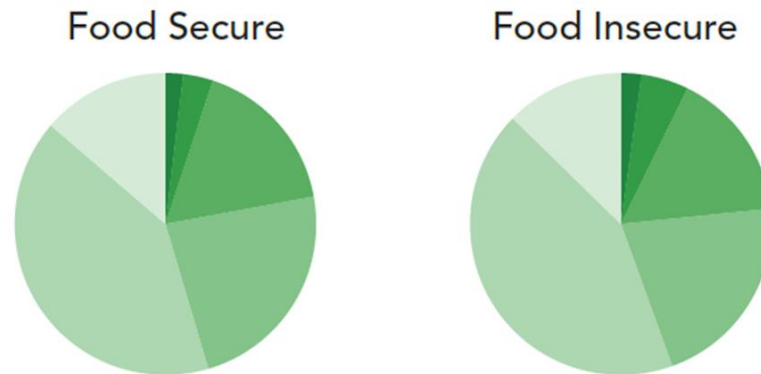
Caractéristiques du projet	Abordabilité <ul style="list-style-type: none">• Prix des aliments• Prix à déboursier plus élevé à l'achat en gros (grande quantité)• Coûts directs (d'un service, d'une activité)• Coûts indirects (achat de matériel, frais de transport, gardiennage, absence du travail,...)• Tarif d'accès (<i>membership</i>)• Mode de paiement (comptant, accès limité au crédit)• Etc.
Caractéristiques individuelles ou de la population	Pouvoir d'achat limité <ul style="list-style-type: none">• Faible revenu ou revenu insuffisant• Dépenses incompressibles élevées• Soutien financier du réseau limité• Capacité financière de faire face aux imprévus (épargne, stabilité revenu, endettement, crédit, assurance-salaire)• Caractéristiques des ménages limitant leur admissibilité à des programmes de soutien au revenu ou à la participation à certaines mesures• Non-correspondance entre les moments où les revenus sont encaissés et les dépenses alimentaires• Etc.

BARRIÈRES DE LITTÉRATIE

Caractéristiques du projet	Disponibilité et accessibilité sociale de l'information <ul style="list-style-type: none">• Diffusion de l'information suffisante, accessible, de qualité• Stratégie d'information adaptée au niveau de littératie (langage, contenus, etc.).• Moyens de communication et promotion employés• Moyens technologiques impliquant des coûts (avoir un ordinateur, accès à Internet, être abonné à une infolettre, etc.).• Coordination territoriale de l'offre de services• Etc.
Caractéristiques individuelles ou de la population	Capacité à comprendre et utiliser l'information <ul style="list-style-type: none">• Capacité à identifier les ressources offertes et à s'orienter dans l'offre de service• Langue• Faible lecteur• Connaissance des bénéfices de la participation à un projet, une activité, une initiative• Etc.

LITTÉRATIE

Self-rated cooking ability by household food insecurity status



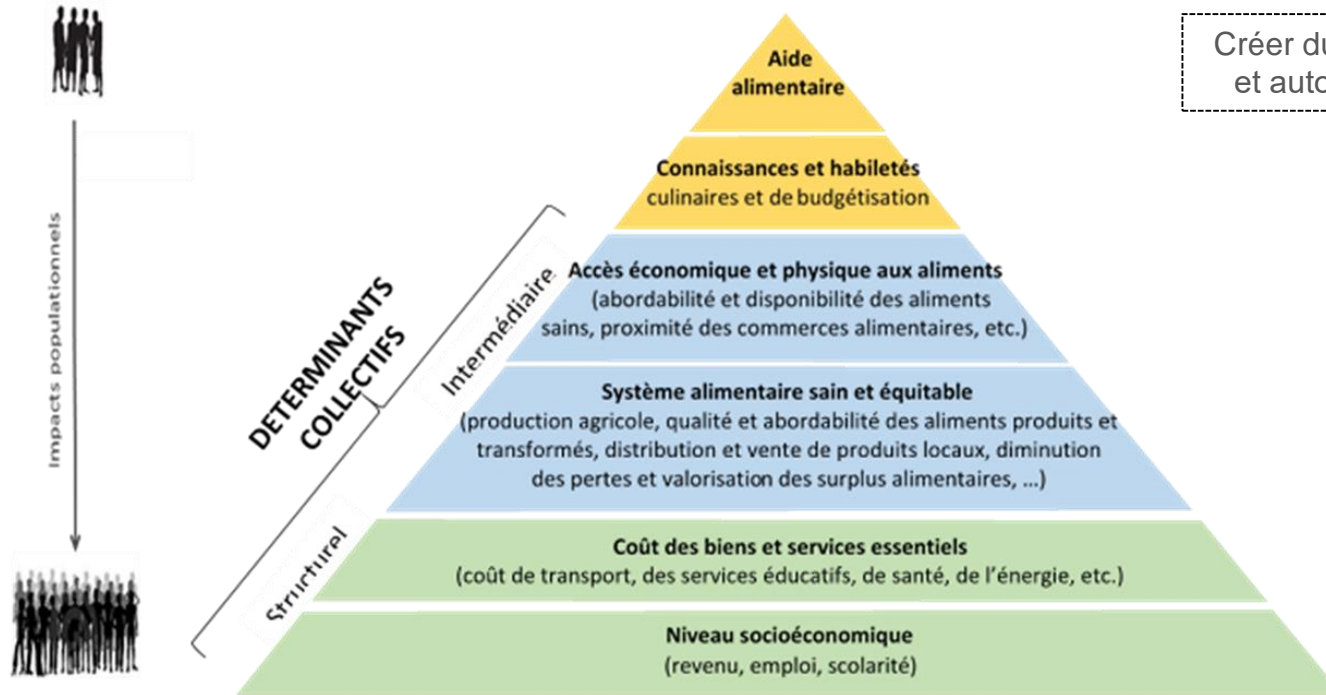
- Don't know where to start when it comes to cooking
- Can do things such as boil an egg or cook a grilled cheese sandwich
- Can prepare simple meals but nothing too complicated
- Can cook more dishes if I have a recipe
- Can prepare most dishes
- Frequently prepare sophisticated dishes

BARRIÈRES CULTURELLES

Caractéristiques du projet	Caractère adapté et acceptable (adéquation) <ul style="list-style-type: none">• Distance sociale (homogénéité du groupe et éloignement socioculturel des personnes en situation de précarité)• Discrimination à l'égard de la participation (âge, genre, statut socio-économique, etc.)• Norme sociale (p.ex. manger sainement, être un "bon parent", un "bon pauvre", etc.)• Etc.
Caractéristiques individuelles ou de la population	Capacité de percevoir un besoin et de recourir à un service / ressource <ul style="list-style-type: none">• Peur d'être jugé, rejeté, stigmatisé• Sentiment de honte, de culpabilité• Capacité de percevoir le besoin d'améliorer ses conditions de vie• Sentiment de contrôle et de pouvoir agir,• Motivation, attentes et intérêts qui varient dans le temps• Etc.



Des repères pour créer plus d'effets



- **Épicerie communautaire**
- **Marché ambulant / marché de proximité à but non lucratif**
- **Points de vente d'aliments sains dans des lieux existants**
 - Boîtes maraîchères
 - Produits conditionnés surgelés
 - Dépanneurs santé
- **Système d'approvisionnement collectif**
 - Groupes d'achats
 - Coopérative d'approvisionnement (organismes communautaires, citoyens, institutions)
- **Centre alimentaire communautaire mutiservices**
- **Agriculture urbaine**
 - Jardins collectifs (cultivons ensemble, partageons les récoltes)
 - Jardins communautaires (chacun son lot)
- **Politique publique** (soutien au revenu, système alimentaire équitable et durable)
- **Logement abordable de qualité**, transport collectif, services publics universels et gratuits, etc.).



Geneviève Chénier

Équité en alimentation et développement social

Équipe Municipalités et communautés (MeC)

Direction de santé publique de la Montérégie

1255 rue Beauregard, Longueuil

genevieve.chenier.agence16@ssss.gouv.qc.ca

[Sécurité alimentaire \(santemonteregie.qc.ca\)](http://santemonteregie.qc.ca)