

Combien de fois avez-vous voulu boire à une fontaine d'eau malpropre, où l'eau était chaude et il n'y avait pas de pression d'eau si bien qu'il était presque impossible d'y boire et encore moins d'y remplir une bouteille?

L'eau est vitale pour l'organisme. Elle étanche la soif mieux que toute autre boisson. La rendre accessible et attrayante dans tous les lieux publics (parcs, installations municipales, etc.) facilite sa consommation.

ACCÈS À L'EAU POTABLE

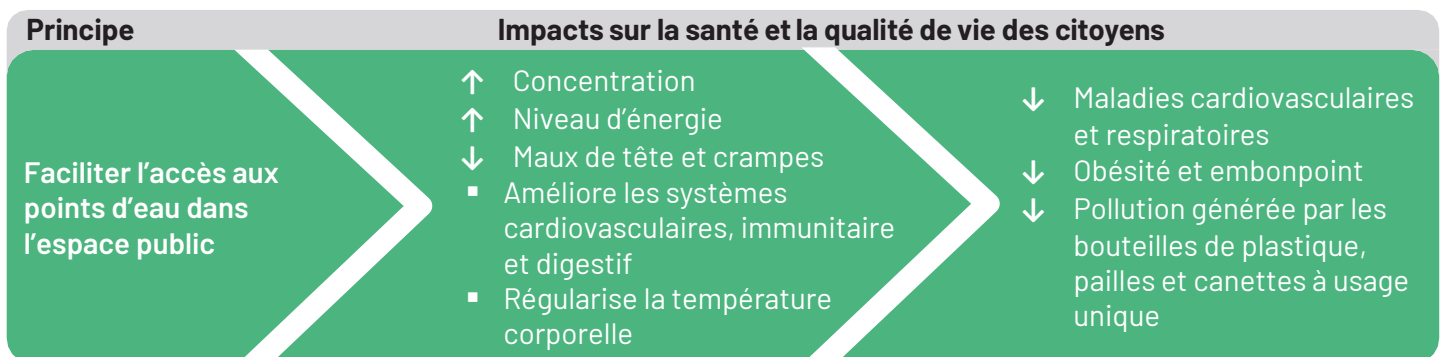
DANS LES LIEUX PUBLICS

POURQUOI CETTE INTERVENTION EST-ELLE IMPORTANTE ?

Boire de l'eau est le premier geste à poser quand nous ressentons la soif. Pourtant, près de la moitié¹ des Québécois disent trouver plus facilement des boissons sucrées qu'une fontaine d'eau quand ils souhaitent se désaltérer. Le fait d'accroître l'accessibilité aux points d'eau potable est bénéfique pour tous les citoyens, notamment les adeptes d'activités physiques, et ce, particulièrement lors de périodes de canicule. Voir au bon fonctionnement de ces points d'eau est tout aussi essentiel que leur nombre. Par exemple, il faut s'assurer d'une pression d'eau suffisante et de la propreté des installations.

De plus, l'accès à de nombreux points d'eau de qualité contribue au bien-être de la population en favorisant des choix alimentaires sains. Par le fait même, cela réduit la consommation de bouteilles à usage unique (eau et boisson sucrée) tout en facilitant une gestion écoresponsable de l'eau potable traitée par la municipalité.

Sondage omnibus web effectué par Ipsos, pour le compte de la Coalition québécoise sur la problématique du poids, auprès d'un échantillon représentatif de 1001 répondants francophones du Québec, âgés de 18 à 74 ans (du 12 au 20 novembre 2012).



¹ Sondage omnibus Web effectué par Ipsos, pour le compte de la Coalition québécoise sur la problématique du poids, auprès d'un échantillon représentatif de 1001 répondants francophones du Québec, âgés de 18 à 74 ans (du 12 au 20 novembre 2012).

BÉNÉFICES POUR LA MUNICIPALITÉ ET LA COMMUNAUTÉ

L'accès aux points d'eau potable :

- Facilite la consommation gratuite d'eau dans les lieux publics ;
- Contribue à l'utilisation des lieux publics, de plein air et encourage la pratique d'activité physique à l'extérieur¹ ainsi que les déplacements actifs ;
- Diminue les déchets non dégradables (bouteilles) ainsi que les coûts reliés à la collecte sélective ;
- Favorise la cohérence avec d'autres initiatives municipales, comme les politiques municipales portant sur les saines habitudes de vie, Municipalité amie des aînés, etc. ;
- Mets en valeur l'eau traitée par la municipalité.

COMMENT PEUT-ON LE FAIRE ?

CARTOGRAPHIER

Cartographier les points d'eau sur le territoire et identifier les lieux où l'accès à l'eau potable doit être amélioré ou nécessite un entretien.

Identifier la localisation des points d'eau au moyen de cartes, d'affichettes, de flèches au sol, d'oriflammes, etc.

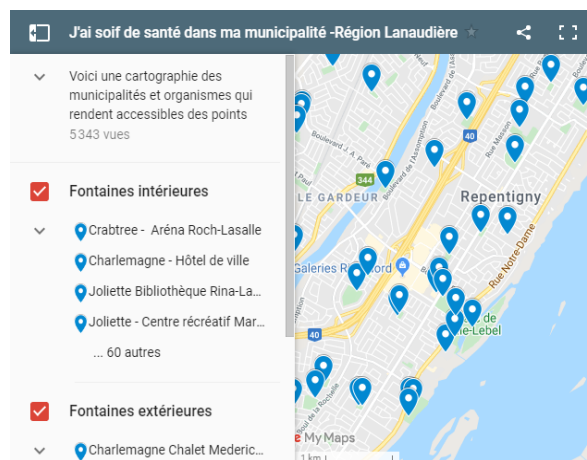
? BON À SAVOIR

Outil utile pour faire l'inventaire et le suivi :



Parc-o-mètre
Solution de gestion d'inventaire, d'évaluation, et de suivi des infrastructures récréatives et sportives.
Site Web : bit.ly/2RACprG

Figure 1. Cartographie en ligne des points d'eau accessibles au public



Source: Coalition Poids, 2017. Page Web : soifdesante.ca.

PLANIFIER

Inscrire une action visant l'amélioration de l'accès à l'eau potable gratuite dans les politiques municipales (exemples : politique familiale municipale, Municipalité amie des aînés, etc.).

Planifier l'installation de fontaines, intérieures et extérieures, lors de l'aménagement de nouveaux espaces publics (parcs, bibliothèques, plateaux sportifs, pistes cyclables, etc.), qui répondent aux critères suivants :

- Étant fonctionnelles et visibles ;
- Offrant de l'eau fraîche et une pression adéquate ;
- Facilitant un accès universel (enfants, fauteuils roulants, etc.) ;
- Permettant le remplissage des gourdes ;

S'assurer que les points d'eau existants répondent également aux critères ci-dessus.

¹ Pour en savoir plus, consultez la [Fiche Intervention - Aménagement de parcs récréatifs](#).

Transformer des bornes fontaines en fontaines d'eau potable (figure 2).

Embellir les fontaines d'eau potable avec un design original mettant en valeur les artistes locaux (murale, autocollant, etc.) (figures 3 et 4). La mise en valeur des points d'eau potable concorde avec l'objectif poursuivi par l'Union des municipalités du Québec concernant le retrait de l'eau embouteillée des installations municipales dans une perspective de développement durable.

Figure 2. Borne fontaine avec point d'eau potable



Source : neomediavalleyfield.com, 2018.
Page Web : bit.ly/3aXKkXZ.

Figure 3. Embellissement d'un point d'eau potable



Source : sjdl.qc.ca, 2019
Page Web : bit.ly/38kvIV9.

Figure 4. Fontaine d'eau ornementale



Source : C'est toi ma Ville, 2019.
Page Web : bit.ly/38PNvie.

CHANGER LES PRATIQUES

Adopter une résolution municipale pour faciliter l'accès à l'eau potable gratuite dans les lieux publics et bannir l'eau embouteillée dans les aréas et les événements municipaux. En complémentarité, retirer les boissons sucrées des installations municipales et lors d'événements municipaux.

Inciter les restaurateurs, les centres communautaires, etc. à offrir de l'eau potable gratuite aux citoyens afin d'augmenter l'accessibilité (figures 5 et 6).

Figure 5. Point d'eau avec accès universel et permettant le remplissage des gourdes



Source : DSPu Montréal.

Figure 6. Service de remplissage de bouteille lors d'événements



Source : Station BOIRE, 2024.
Page Web : bit.ly/2vav6i8.

ACCROÎTRE LES BÉNÉFICES POUR LES POPULATIONS VULNÉRABLES

Intervenir en priorité dans les secteurs défavorisés, car les îlots de chaleur urbains y sont particulièrement présents. La mise en place ou mise en valeur des points d'eau gratuits dans ces secteurs favorise la pratique d'activité physique et des choix alimentaires sains.

RESSOURCES



LE SAVIEZ-VOUS ?

Les Centres intégrés de santé et de services sociaux (CISSS) peuvent vous accompagner pour rendre vos communautés plus saines et faire des choix qui auront un impact positif sur la qualité de vie de vos citoyens.



[Contactez-nous!](#)



Outils



Parc-o-mètre

Parc-O-Mètre
Loisir et sport Montérégie

Site Web : parc-o-metre.com



J'ai soif de santé! En ville
Coalition poids

Page Web : soifdesante.ca/ville



Soutien financier

- **Programme d'infrastructures municipales d'eau (PRIMEAU)**
Ministère des affaires municipales et de l'habitation
Page Web : bit.ly/35JfbEx

Visé à soutenir les municipalités dans la réalisation des études, des plans et devis ainsi que dans la réalisation de travaux de construction, de réfection ou d'agrandissement d'infrastructures d'eau potable et d'eaux usées. Projet à intégrer avec une demande de raccordement résidentiel.



Organismes



VisezEau
Visé à rendre l'eau plus accessible, plus attrayante et mieux publicisée.

Site Web : vizezeau.org



Collectif Vital
Visé à promouvoir et faciliter l'accès à des milieux de vie sains et inclusifs dont la saine hydratation.

Page Web : collectifvital.ca



Équiterre
Propose un mode d'emploi pour des courses écoresponsables (points d'eau sans déchet).

Document PDF : bit.ly/376wVdp



Conseil québécois des événements écoresponsables

Accompagne les acteurs-clés du domaine événementiel à réduire les impacts environnementaux.

Site Web : bit.ly/4bFhqer

Citation suggérée :

Direction de santé publique de la Montérégie. (2020). *Fiche intervention – Accès à l'eau potable dans les lieux publics*. Répertoire de fiches pour des communautés saines et durables. Longueuil : Centre intégré de santé et de services sociaux de la Montérégie-Centre. 4 p.

Centre intégré
de santé et de
services sociaux de
la Montérégie-Centre



DIRECTION DE SANTÉ PUBLIQUE DE LA MONTÉRÉGIE