

CADRE DE RÉFÉRENCE MONTÉRÉGIEEN POUR SOUTENIR UNE PREMIÈRE TRANSITION HARMONIEUSE VERS L'ÉCOLE

UNE VISION PARTAGÉE ET DES PRATIQUES CONCERTÉES POUR UNE ENTRÉE SCOLAIRE DE QUALITÉ

SYNTHÈSE

Passage important dans la vie d'un enfant, la première transition scolaire est un processus qui s'inscrit dans la durée en englobant l'année qui précède et celle qui suit l'entrée à l'école. Il s'agit d'une grande étape qui nécessite une adaptation importante pour les enfants et leurs parents. Nouvel environnement physique, nouveaux camarades de classe, nouveaux adultes faisant figure d'autorité, nouvelles règles, nouveaux comportements attendus, nouvelles compétences à développer : l'école est un nouveau milieu de vie plus vaste, plus institutionnel, plus normé que ce que l'enfant et sa famille ont connu jusqu'à maintenant. Peu importe le parcours de l'enfant pendant la petite enfance, l'entrée à l'école comporte de nombreuses nouveautés qui peuvent devenir une grande source de stress, tant pour les enfants que pour les parents.

Par conséquent, ces changements importants peuvent présenter des possibilités d'épanouissement, mais aussi comporter plusieurs difficultés.

En effet, cette période peut être plus ou moins bien vécue par les enfants et leurs parents et ce, à différents degrés. Ainsi, même si la majorité des enfants traverse plutôt bien cette étape, certains sont plus à risque d'éprouver des difficultés d'adaptation.

IL IMPORTE DE NE PAS PRENDRE À LA LÉGÈRE LES DIFFICULTÉS D'ADAPTATION VÉCUES LORS DE LA PREMIÈRE TRANSITION SCOLAIRE.

UNE TRANSITION MAL VÉCUE PEUT AVOIR LES CONSÉQUENCES SUIVANTES :

- Fragiliser les acquis de l'enfant ;
- Contribuer au développement de difficultés scolaires et comportementales ;
- Nuire au bien-être et à la santé mentale de l'enfant ;
- Fragiliser les futures transitions scolaires ;
- Augmenter les risques de décrochage scolaire.



INVERSEMENT, UNE TRANSITION QUI EST BIEN VÉCUE PEUT AVOIR LES IMPACTS SUIVANTS :

- Vivre un sentiment de bien être et de sécurité face au nouveau milieu de vie qu'est l'école ;
- Développer des attitudes et des émotions positives envers l'école et les apprentissages, ainsi qu'un sentiment de confiance face à sa réussite scolaire ;
- Augmenter la motivation et l'engagement de l'enfant à l'école, lesquels ont un impact sur la persévérance scolaire et la réussite éducative ;
- Développer les capacités d'adaptation qui faciliteront le succès des futures transitions.



FACTEURS DE VULNÉRABILITÉ

- Provenir d'une famille socioéconomiquement défavorisée ou issue de l'immigration récente ou ayant une langue maternelle autre que le français ;
- Grandir dans un milieu où les pratiques parentales sont moins adéquates ;
- Avoir un parent avec des problèmes de santé mentale ou physique ;
- Avoir vécu plusieurs expériences de vie stressantes ;
- Être âgé de moins de 5 ans et 9 mois lors de la rentrée ;
- Être de genre masculin ;
- Avoir des besoins particuliers ou un handicap ;
- Vivre dans un environnement de moindre qualité ;
- Avoir des problèmes de santé mentale ou physique.



L'importance à accorder à la première transition scolaire est grande, puisque les impacts, qu'ils soient positifs ou négatifs, sont majeurs pour le développement de l'enfant et le reste de son parcours scolaire.

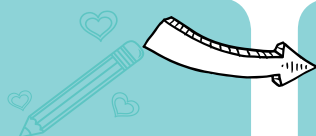
TROIS FACTEURS PEUVENT INFLUENCER LE VÉCU HARMONIEUX DE LA TRANSITION PAR L'ENFANT :

- La capacité d'adaptation de l'enfant;
- L'implication des parents et leur capacité à accompagner leur enfant;
- La capacité des différents milieux de vie à répondre aux besoins de l'enfant, de ses parents et des autres acteurs impliqués.



Par conséquent, afin de favoriser une transition harmonieuse, il importe de mettre en place toutes les conditions permettant d'offrir aux enfants et à leurs parents une première transition scolaire de **qualité**.

POUR ÊTRE DE QUALITÉ, LA TRANSITION DOIT :

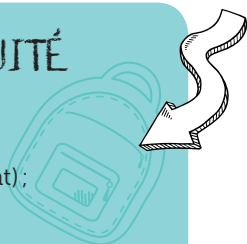


- Permettre aux enfants et aux parents d'être outillés, accompagnés et de se sentir capables de bien réussir cette étape;
- Permettre l'interaction et favoriser une saine communication entre l'enfant, sa famille, l'école et la communauté;
- Atténuer l'effet des différents éléments de discontinuité reliés à la fréquentation du nouveau milieu de vie par la mise en place de points de repère qui serviront d'ancrage;
- Prendre en considération les changements vécus et le besoin d'adaptation mutuelle de chacun des acteurs impliqués dans le processus (enfants, parents, enseignantes, éducatrices, etc.).

UNE PREMIÈRE TRANSITION RÉUSSIE À L'ÉCOLE SE TRADUIT PAR :

- Une attitude positive de l'enfant à l'égard de l'apprentissage, de l'école, de l'enseignante et de ses camarades de classe;
- Le maintien des habiletés acquises auparavant et le développement de nouvelles habiletés scolaires et sociales;
- L'approche positive des parents à l'égard de l'école, leur engagement actif dans l'expérience scolaire de l'enfant;
- Des enseignantes qui offrent des expériences appropriées au développement et créent un environnement de classe qui valorise les différences individuelles;
- Une communauté qui fournit du soutien et collabore en vue d'expériences positives de transition.

LES FACTEURS DE CONTINUITÉ PEUVENT ÊTRE D'ORDRE :



- Philosophique (pédagogie d'enseignement);
- Curriculaire (apprentissages réalisés);
- Développementale (niveau de l'enfant);
- Physique (environnement, aménagement, etc.);
- Organisationnel (horaire, ratio adulte/enfants, etc.);
- Administratif (politiques, procédures, etc.);
- Relationnel (avec les parents, les autres adultes et les enfants).

Pour y arriver, il est essentiel de mettre en place de nombreux **points de repère** entre la situation initiale et la nouvelle situation, les nouvelles expériences devenant ainsi le prolongement des expériences antérieures. De cette façon, les **facteurs de continuité** présents dans le vécu de l'enfant permettent de préserver le sentiment de sécurité nécessaire à son bien-être, ainsi qu'au maintien de ses acquis et à la poursuite de son développement.

L'enjeu principal des interventions transitionnelles est donc essentiellement axé sur l'adaptation au changement dans une perspective de continuité éducative, c'est-à-dire qui assure une suite de l'expérience éducative de l'enfant.

LES INTERVENTIONS ET PRATIQUES TRANSITIONNELLES POURSUIVENT PRINCIPALEMENT DEUX OBJECTIFS :

- Favoriser **les interactions** entre l'enfant, sa famille, l'école (incluant le service de garde scolaire) et la communauté afin de développer une bonne communication et des relations significatives.
- **Agir sur des déterminants** pouvant influencer positivement ou négativement le déroulement harmonieux de l'entrée à l'école afin de favoriser l'adaptation au changement¹.



UN PLAN DE TRANSITION :

Ainsi, la **planification du processus de transition** suggère le choix d'interventions transitionnelles qui correspondent non seulement aux pratiques prometteuses et aux conditions d'implantation qui assurent une meilleure efficacité², mais aussi qui répondent aux besoins des enfants, des parents et des autres acteurs impliqués, tout en tenant compte des particularités du milieu. Afin de réunir ces conditions, la mise en place d'un **plan de transition** porté par une **concertation d'acteurs intersectoriels** permettra de **planifier**, de **réaliser** et d'**évaluer** des interventions et pratiques transitionnelles qui favoriseront une transition de qualité pour tous.

La **concertation des acteurs concernés est primordiale car elle permet** l'arrimage des différentes interventions à mettre en place afin d'assurer l'équilibre entre la continuité et le changement.

Ainsi, bien que le milieu scolaire soit nécessairement le point d'ancrage lorsqu'on parle de l'entrée à l'école, il importe de reconnaître et de mettre à profit l'expertise de chacun des milieux, le tout dans une vision de complémentarité.

À la base d'un plan de transition se trouvent la concertation et la collaboration des différents acteurs clés gravitant autour de l'enfant. Directions et éducatrices en services de garde éducatifs à l'enfance, directions d'établissements scolaires, enseignantes à l'éducation préscolaire, animatrices au programme Passe-Partout, responsables de services de garde scolaires, intervenants d'organismes communautaires... tous ont un rôle à jouer dans le processus de transition et doivent être partie prenante de celui-ci afin d'en assurer la qualité.

Par conséquent, tout adulte impliqué auprès de l'enfant doit être partie prenante du processus de transition et même si chacun a son rôle, tous doivent voir au-delà de celui-ci dans une **optique de responsabilité partagée**.

Cependant, afin de soutenir la concertation, le consensus sur l'importance de la première transition scolaire et la nécessité d'intervenir afin que celle-ci soit vécue de la façon la plus harmonieuse possible pour les enfants et leurs parents n'est pas suffisant. En effet, **une vision et une compréhension communes et partagées de ce qu'est la transition scolaire et des pratiques prometteuses ainsi que la connaissance et la reconnaissance du rôle et de l'expertise de chacun sont essentielles.**

DES INTERVENTIONS ADAPTÉES

Le plan de transition de l'école doit aussi prévoir la modulation d'interventions en fonction des besoins qui peuvent différer pour certains parents et enfants. Par exemple, pour les enfants provenant de familles plus vulnérables ou encore pour les enfants ayant des besoins particuliers, les interventions devront se faire de façon plus intense, plus fréquente et plus personnalisée. Dans certains cas, il peut aussi être nécessaire de mettre en place un plan de transition personnalisé pour les enfants et les familles ayant de plus grands besoins.



ATTENTION

L'objectif des interventions transitionnelles est d'agir sur la capacité d'adaptation des différents milieux de vie et leurs habiletés à répondre aux besoins de l'enfant et de ses parents dans un processus de continuité et non de « préparer l'enfant à l'école ».

En effet, il ne s'agit pas ici de favoriser le développement des compétences et habiletés de l'enfant. Ce processus doit être amorcé bien avant l'entrée à l'école et en étroite collaboration avec l'environnement familial, **le tout dans une vision de développement global** plutôt que dans une vision d'acquisition de compétences scolaires.

Par conséquent, le processus de première transition scolaire va donc bien au-delà de la transmission d'informations entre le milieu de garde éducatif à l'enfance et le milieu scolaire ou de la fausse perception d'un besoin de préparer l'enfant à l'école!

¹ Consultez la version intégrale du cadre de référence pour la liste des déterminants.

² Consultez la version intégrale du cadre de référence pour la liste des pratiques prometteuses et des conditions d'implantation.



En plus des six principes proposés dans le Guide pour soutenir une transition scolaire de qualité, le Cadre de référence montérégien suggère la prise en compte de dix orientations lors de l'élaboration d'un plan de transition ³ :

- Reconnaître que **l'enfant** est au centre de la transition scolaire et respecter son **unicité**, son **stade de développement** et ses **besoins** ;
- Tenir compte de la transition qui est aussi vécue par **le parent** et **mettre en place des stratégies** pour en améliorer la qualité ;
- Considérer que la transition se vit aussi dans le cadre **du service de garde scolaire** et prévoir **des interventions transitionnelles** en ce sens ;
- Considérer que **les enseignantes** traversent aussi une période de transition et prévoir des interventions qui leur permettront d'**être engagées activement dans le processus** ;
- Coordonner le plan de transition **à partir de l'école** et y développer **une culture d'accueil** et d'**ouverture sur la famille et la communauté** ;
- Reconnaître **l'expertise** des intervenants en petite enfance et **leur rôle majeur** dans le processus de transition ;
- Mettre en place des stratégies de collaboration qui permettront de rejoindre non seulement les enfants fréquentant un centre de la petite enfance, mais aussi ceux fréquentant **un milieu familial ou une garderie privée, subventionnés ou non** ;
- Impliquer les partenaires des **milieux communautaire et municipal** dans les interventions en transition, afin de rejoindre l'ensemble des enfants concernés par la première transition scolaire dans une école ;
- Envisager la première transition scolaire dans **une optique de continuité** et réduire autant que possible les **facteurs de stress** ;
- Mettre en place des stratégies et modalités **d'interventions particulières** pour rejoindre **les enfants** provenant de familles **plus vulnérables**.

³ Consultez la version intégrale du cadre de référence pour voir les constats et enjeux ayant mené à ces orientations.