

Portrait du suicide au CISSS de la Montérégie-Ouest – Les décès

MORTALITÉ PAR SUICIDE À LA BAISSE AU CISSS-MO

- ✓ Sur le territoire du CISSS-MO, pour la période de 2015 à 2019, 50 personnes sont décédées par suicide, en moyenne par année.
- ✓ Après avoir atteint un sommet en 1995-1999, le taux de mortalité par suicide est à la **baisse** au CISSS-MO.
- ✓ Entre 1985-1999 et 2015-2019, le **taux de mortalité par suicide** dans le CISSS-MO est **plus faible** que celui du Québec.

CARACTÉRISTIQUES DES PERSONNES DÉCÉDÉES PAR SUICIDE

- ✓ En Montérégie, le nombre de décès par suicide est **trois fois plus élevé** chez les hommes que chez les femmes.
- ✓ La **diminution** du taux de mortalité par suicide est **plus importante** chez les hommes que chez les femmes.
- ✓ La **diminution** du taux de mortalité par suicide se fait ressentir particulièrement chez les personnes de **moins de 50 ans**. Chez les personnes de 50 ans et plus, la tendance est légèrement à la hausse en 2015-2019.

PENDAISON - LE MOYEN LE PLUS UTILISÉ

- ✓ En Montérégie, depuis 2000-2004, la **pendaison** est le moyen le plus fréquemment utilisé. En 2015-2019, 55 % des suicides résultaient d'une pendaison.
- ✓ Chez les **hommes**, la pendaison (60 %) est le moyen le plus utilisé pour s'enlever la vie. Chez les **femmes**, l'intoxication (40 %) arrive au même rang que la pendaison.
- ✓ Peu importe le groupe d'âge, la pendaison demeure le moyen le plus utilisé chez ceux qui sont décédés par suicidé.

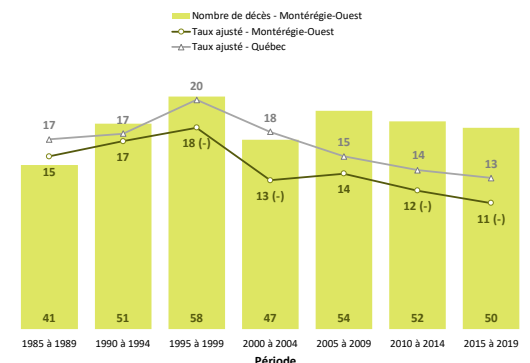
Notes :

(+), (-) Valeur significativement plus élevée ou plus faible que celle du reste du Québec au seuil de 5 %.

*Coefficient de variation supérieur à 16,66 % et inférieur ou égal à 33,33 %. La valeur doit être interprétée avec prudence.

Source : MSSS, Fichier des décès.

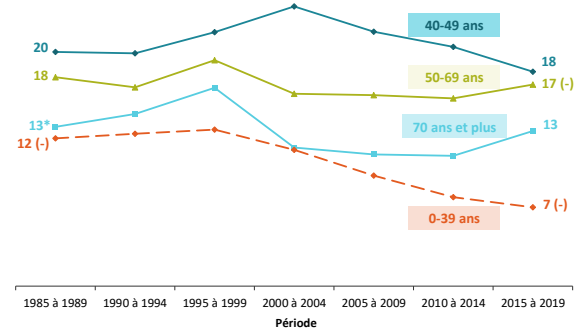
Nombre de décès et taux ajusté (pour 100 000) de mortalité par suicide, RTS de la Montérégie-Ouest et Québec, 1985-1989 à 2015-2019



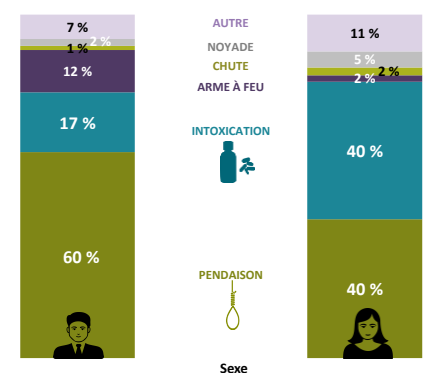
Taux ajusté (pour 100 000) de mortalité pour suicide selon le sexe, Montérégie, 1985-1989 à 2015-2019



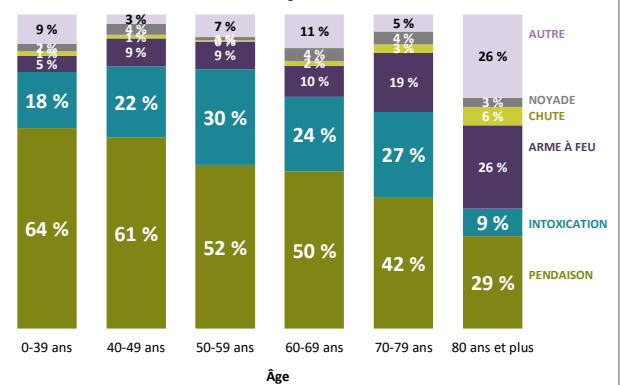
Taux (pour 100 000) de mortalité par suicide selon l'âge, Montérégie, 1985-1989 à 2015-2019



Répartition des décès par suicide selon le sexe et le moyen utilisé, Montérégie, 2015-2019



Répartition des décès par suicide selon l'âge et le moyen utilisé, Montérégie, 2015-2019



Portrait du suicide au CISSS de la Montérégie-Ouest – Les hospitalisations

HOSPITALISATIONS POUR TENTATIVES DE SUICIDE PLUS FAIBLES AU CISSS-MO QU'AU QUÉBEC

- ✓ Au CISSS-MO, le taux d'hospitalisation pour tentatives de suicide a augmenté entre 2006-2007 et 2018-2019, pour ensuite **se stabiliser**.
- ✓ Le taux d'hospitalisation pour tentatives de suicide a augmenté en 2021-2022 comparativement à l'année précédente.
- ✓ Pour presque toutes les périodes, les taux d'hospitalisation pour tentatives de suicide est **plus faible dans le CISSS-MO** qu'au Québec.

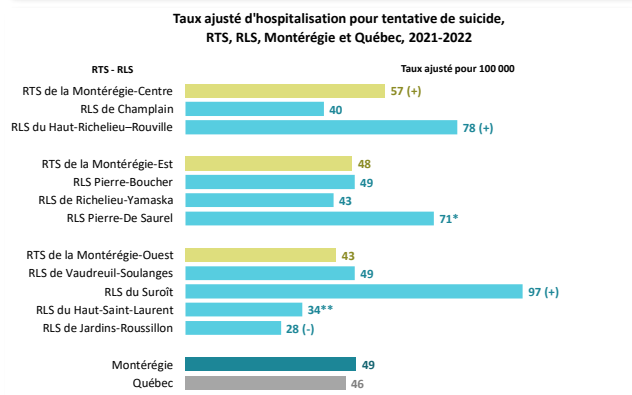
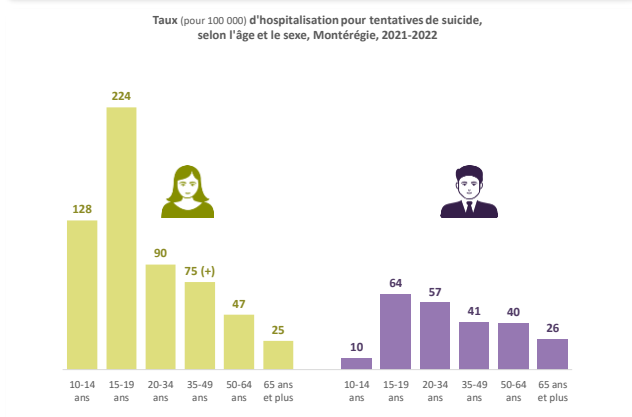
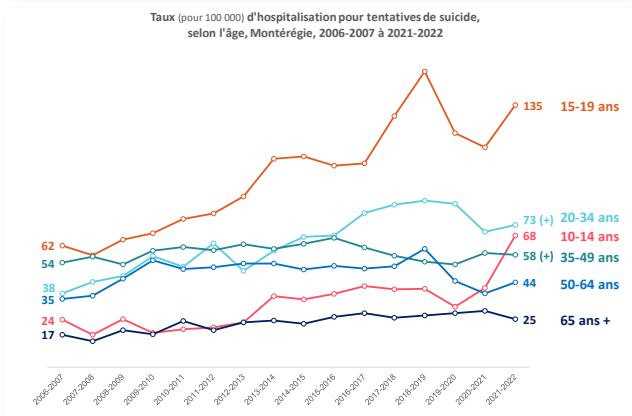
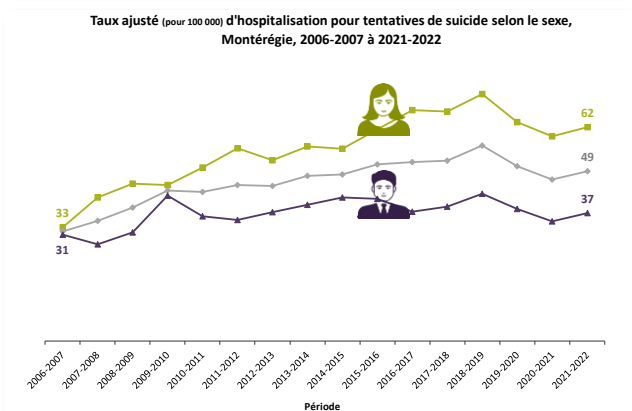
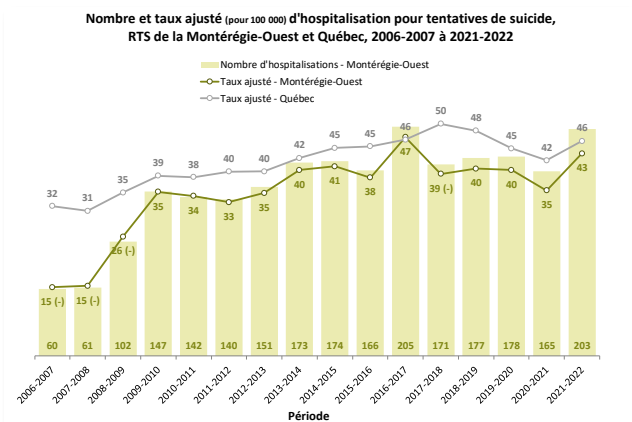
HAUSSE MARQUÉE DES HOSPITALISATIONS POUR TENTATIVES DE SUICIDE CHEZ LES ADOLESCENTES DE 15 À 19 ANS

- ✓ En Montérégie, les taux d'hospitalisations pour tentatives de suicide sont **plus élevés chez les femmes que chez les hommes**. Après une baisse pendant deux ans, on observe une légère hausse des taux d'hospitalisation pour tentative de suicide en 2021-2022, et ce, autant chez les hommes que chez les femmes.
- ✓ Les **adolescents âgés de 15 à 19 ans** présentent la **hausse la plus marquée** du taux d'hospitalisation pour tentative de suicide.
- ✓ Le taux d'hospitalisation pour tentative de suicide est 13 fois plus élevé chez les filles de 10 à 14 ans et près de 4 fois plus élevé chez les filles de 15 à 19 ans que chez les garçons du même âge.

HOSPITALISATIONS POUR TENTATIVES DE SUICIDE PARTICULIÈREMENT ÉLEVÉES AU RLS DU SUROÏT

- ✓ En 2021-2022, le taux d'hospitalisation pour tentative de suicide au CISSS-MO ne se distingue pas de celui du Québec. Toutefois il est significativement plus élevé au RLS du Suroît.
- ✓ Au Québec, le taux d'hospitalisation pour tentatives de suicide **varie considérablement d'une région à l'autre**. En 2021-2022, la Montérégie occupe la 8^e position sur 18 régions - la première étant celle où le taux est le plus faible.

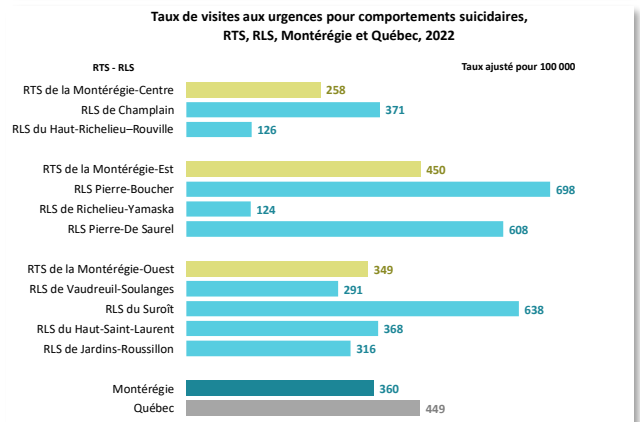
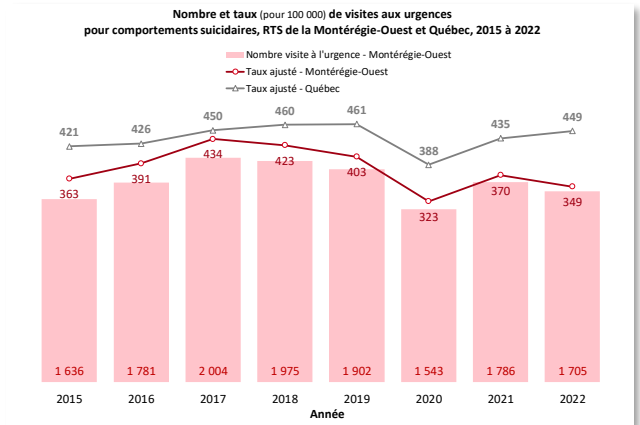
Notes :
 (+), (-) Valeur significativement plus élevée ou plus faible que celle du reste du Québec au seuil de 5 %.
 *Coefficient de variation supérieur à 16,66 % et inférieur ou égal à 33,33 %. La valeur doit être interprétée avec prudence.
 **Coefficient de variation supérieur à 33,33 %. La valeur n'est pas présentée.
 Source : MSSS, Fichier des hospitalisations MED-ÉCHO.



Portrait du suicide au CISSS de la Montérégie-Ouest – Les visites aux urgences

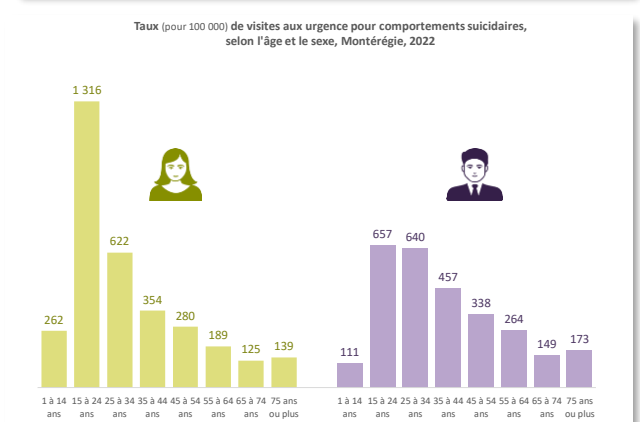
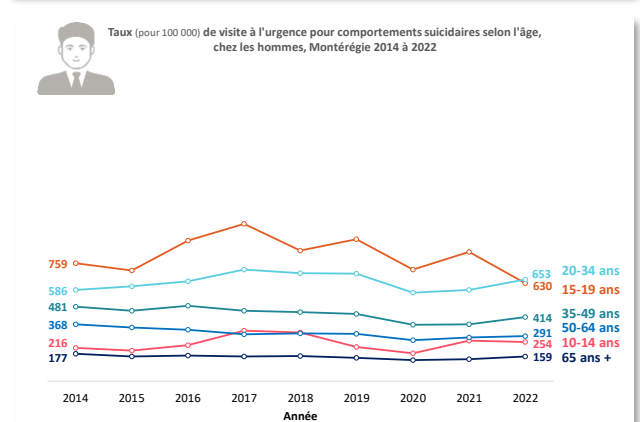
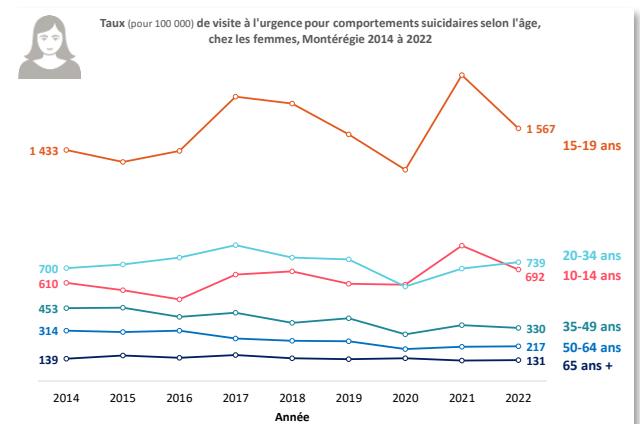
REPRISE DES VISITES AUX URGENCES POUR COMPORTEMENTS SUICIDAIRES EN 2021 ET 2022

- ✓ Au CISSS-MO, de 2017 à 2020, il y a eu une **diminution** progressive du taux annuel de visites aux urgences pour **comportements suicidaires** (idées suicidaires ou tentative de suicide).
- ✓ En **2021 et 2022**, la population a **recommencé à consulter les urgences**. Toutefois, les taux de visites aux urgences en raison de **comportements suicidaires** en 2021 et 2022 demeurent en-deçà de ceux observés en 2019, avant la pandémie.
- ✓ Pour toutes les années, le taux de visites aux urgences en raison de **comportements suicidaires** est **moins élevé** au CISSS-MO qu'au Québec.
- ✓ Le **RLS du Suroît** présente un taux de visites aux urgences pour comportements suicidaires plus élevé que celui du Québec.



TAUX ÉLEVÉ DES VISITES AUX URGENCES POUR COMPORTEMENTS SUICIDAIRES CHEZ LES FILLES DE 15 À 19 ANS

- ✓ En Montérégie, depuis 2014, les **adolescentes de 15 à 19 ans** constituent le groupe avec le **plus haut taux de visites aux urgences** en raison de comportements suicidaires.
- ✓ Le taux de visites aux urgences pour comportements suicidaires atteint un **sommet en 2021** chez les adolescentes de 15 à 19 ans.
- ✓ Chez les personnes de **35 ans et plus**, les taux de visites aux urgences pour comportements suicidaires sont légèrement à la baisse, et ce, autant chez les hommes que chez les femmes.
- ✓ Le taux de visite aux urgences pour comportements suicidaires est près de deux fois plus élevé chez les jeunes filles de 15 à 24 ans et celles de 1 à 14 ans que chez les garçons du même âge.



Source : MSSS, Système d'information de gestion des urgences (SIGDU).