

## Portrait du suicide au CISSS de la Montérégie-Est – Les décès

### MORTALITÉ PAR SUICIDE À LA BAISSÉ AU CISSS-ME

- ✓ Sur le territoire du CISSS-ME, pour la période de 2015 à 2019, 68 personnes sont décédées par suicide, en moyenne par année.
- ✓ Après avoir atteint un sommet en 1995-1999, le taux de mortalité par suicide est à la **baisse** au CISSS-ME.
- ✓ Entre 2015-2019, le **taux de mortalité par suicide** au CISSS-ME **ne se distingue pas** de celui de Québec.

### CARACTÉRISTIQUES DES PERSONNES DÉCÉDÉES PAR SUICIDE

- ✓ En Montérégie, le nombre de décès par suicide est **trois fois plus élevé chez les hommes** que chez les femmes.
- ✓ La **diminution** du taux de mortalité par suicide est **plus importante chez les hommes** que chez les femmes.
- ✓ La **diminution** du taux de mortalité par suicide se fait ressentir particulièrement chez les personnes de **moins de 50 ans**. Chez les personnes de 50 ans et plus, la tendance est légèrement à la hausse en 2015-2019.

### PENDAISON - LE MOYEN LE PLUS UTILISÉ

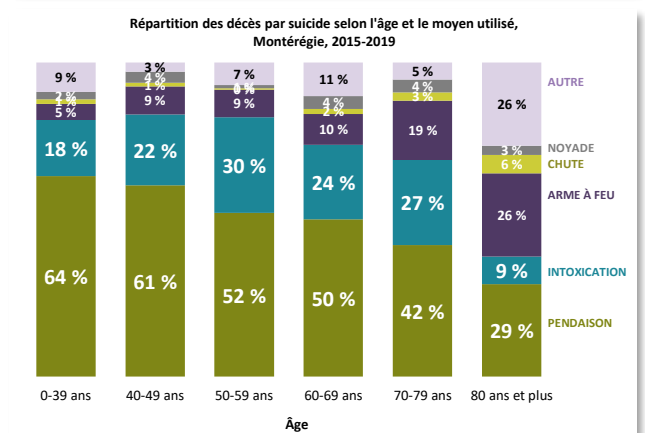
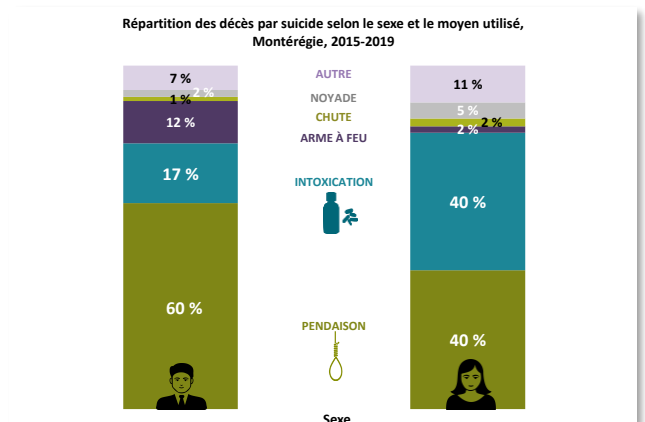
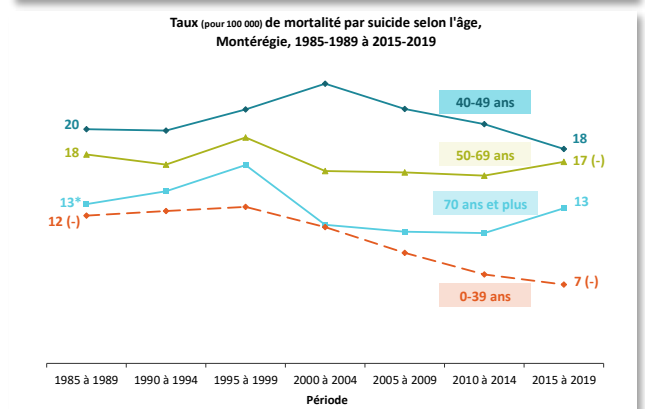
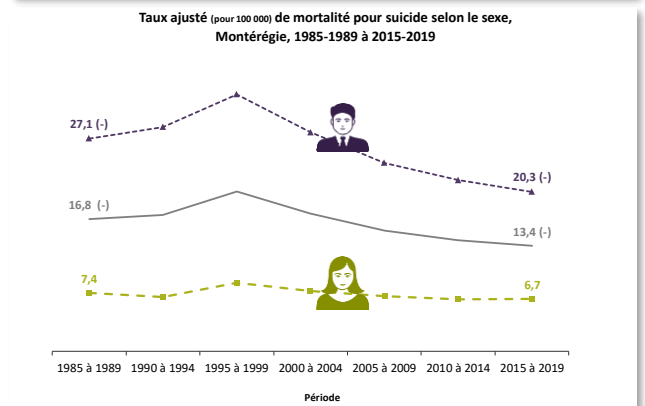
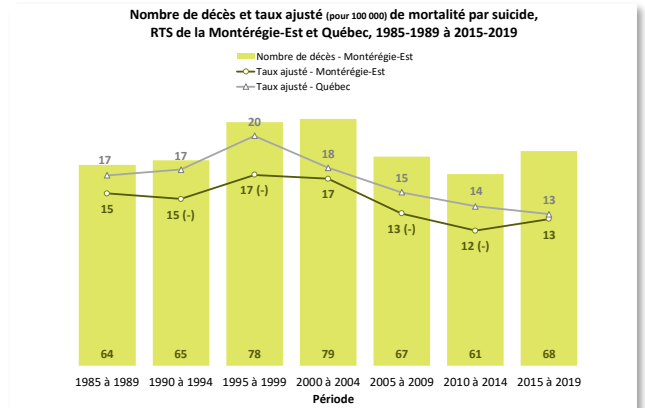
- ✓ En Montérégie, depuis 2000-2004, la **pendaison** est le moyen le plus fréquemment utilisé. En 2015-2019, 55 % des suicides résultaient d'une pendaison.
- ✓ Chez les **hommes**, la pendaison (60 %) est le moyen le plus utilisé pour s'enlever la vie. Chez les **femmes**, l'intoxication (40 %) arrive au même rang que la pendaison.
- ✓ Peu importe le groupe d'âge, la pendaison demeure le moyen le plus utilisé chez ceux qui se sont décédés par suicide.

#### Notes :

(+), (-) Valeur significativement plus élevée ou plus faible que celle du reste du Québec au seuil de 5 %.

\*Coefficient de variation supérieur à 16,66 % et inférieur ou égal à 33,33 %. La valeur doit être interprétée avec prudence.

Source : MSSS, Fichier des décès.



# Portrait du suicide au CISSS de la Montérégie-Est – Les hospitalisations

## HOSPITALISATIONS POUR TENTATIVES DE SUICIDE SEMBLABLES AU CISSS-ME ET AU QUÉBEC

- ✓ Au CISSS-ME, le taux d'hospitalisation pour tentatives de suicide a augmenté entre 2006-2007 et 2018-2019, pour ensuite **diminuer**.
- ✓ Le taux d'hospitalisation pour tentatives de suicide a augmenté en 2021-2022 comparativement à l'année précédente.
- ✓ Pour presque toutes les périodes, les taux d'hospitalisation pour tentatives de suicide au CISSS-ME ne se distinguent pas de ceux du Québec.

## HAUSSE MARQUÉE DES HOSPITALISATIONS POUR TENTATIVES DE SUICIDE CHEZ LES ADOLESCENTES DE 15 À 19 ANS

- ✓ En Montérégie, les taux d'hospitalisations pour tentatives de suicide sont **plus élevés chez les femmes que chez les hommes**. Après une baisse pendant deux ans, on observe une légère hausse des taux d'hospitalisation pour tentative de suicide en 2021-2022, et ce, autant chez les hommes que chez les femmes.
- ✓ Les **adolescents âgés de 15 à 19 ans** présentent la **hausse la plus marquée** du taux d'hospitalisation pour tentative de suicide.
- ✓ Le taux d'hospitalisation pour tentative de suicide est 13 fois plus élevé chez les filles de 10 à 14 ans et près de 4 fois plus élevé chez les filles de 15 à 19 ans que chez les garçons du même âge.

## HOSPITALISATIONS POUR TENTATIVES DE SUICIDE SEMBLABLES AU CISSS-ME ET AU QUÉBEC

- ✓ En 2021-2022, le taux d'hospitalisation pour tentative de suicide au CISSS-ME ne se distingue pas de celui du Québec.
- ✓ Au Québec, le taux d'hospitalisation pour tentatives de suicide **varie considérablement d'une région à l'autre**. En 2021-2022, la Montérégie occupe la 8<sup>e</sup> position sur 18 régions - la première étant celle où le taux est le plus faible.

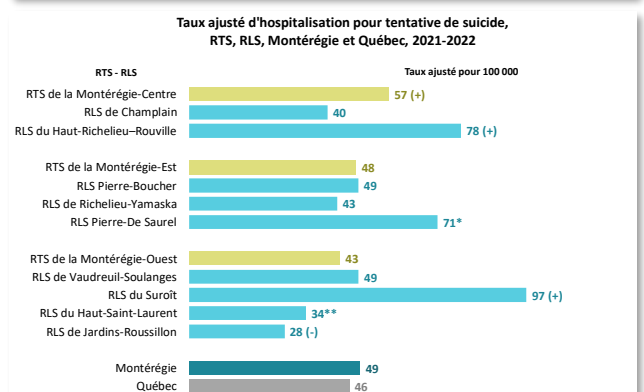
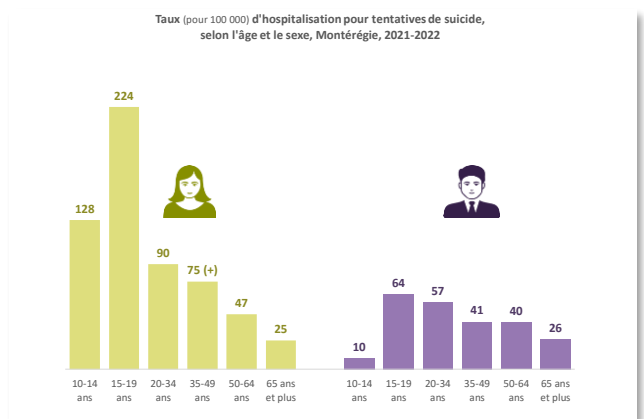
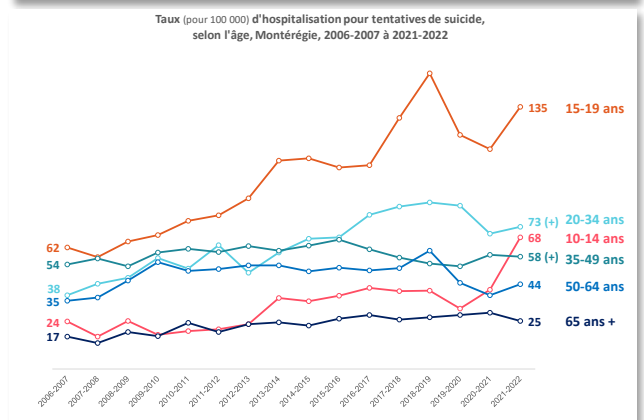
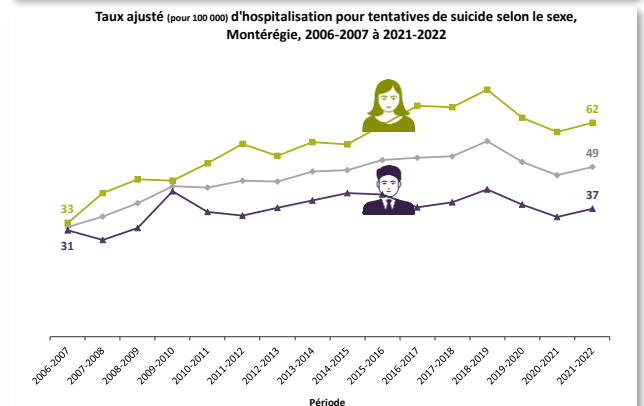
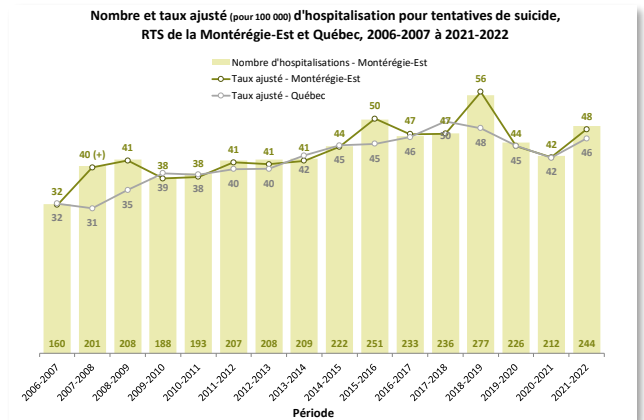
**Notes :**

(+), (-) Valeur significativement plus élevée ou plus faible que celle du reste du Québec au seuil de 5 %.

\*Coefficient de variation supérieur à 16,66 % et inférieur ou égal à 33,33 %. La valeur doit être interprétée avec prudence.

\*\*Coefficient de variation supérieur à 33,33 %. La valeur n'est pas présentée.

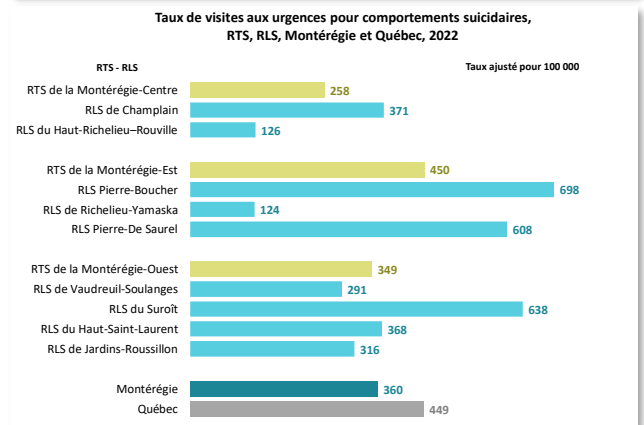
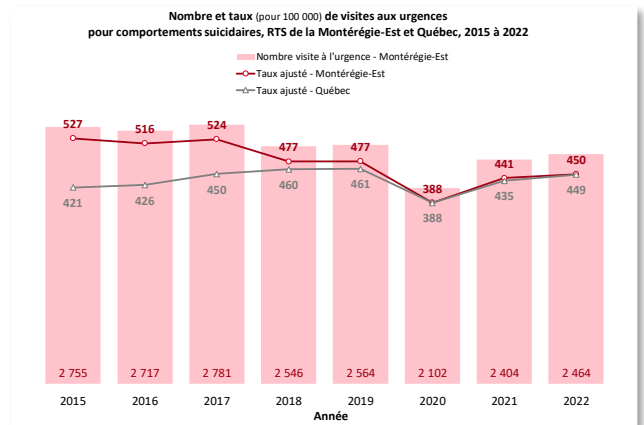
Source : MSSS, Fichier des hospitalisations MED-ÉCHO.



# Portrait du suicide au CISSS de la Montérégie-Est – Les visites aux urgences

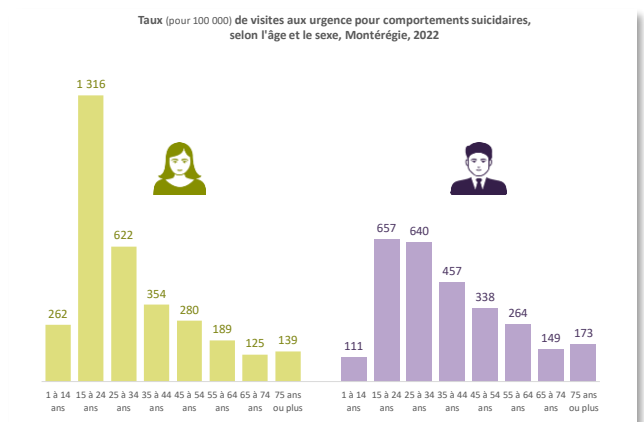
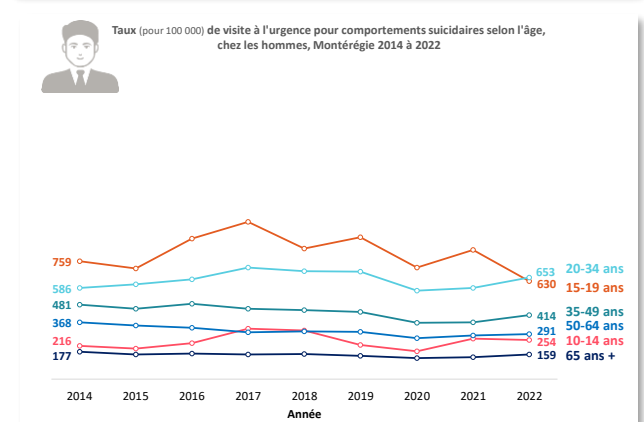
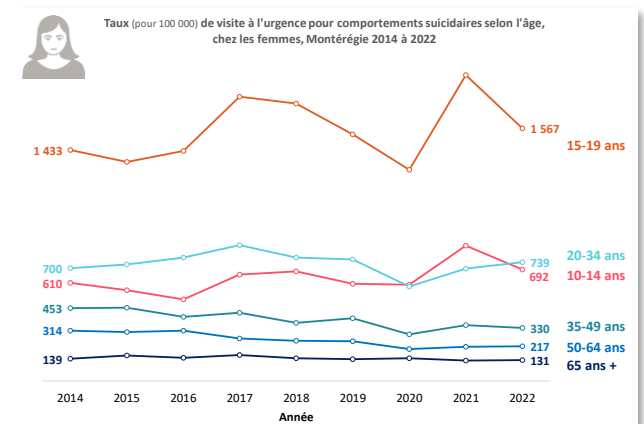
## REPRISE DES VISITES AUX URGENCES POUR COMPORTEMENTS SUICIDAIRES EN 2021 ET 2022

- ✓ Au CISSS-ME, de 2017 à 2020, il y a eu une **diminution** progressive du taux annuel de visites aux urgences pour **comportements suicidaires** (idées suicidaires ou tentative de suicide).
- ✓ En **2021 et 2022**, la population a **recommencé à consulter les urgences**. Toutefois, les taux de visites aux urgences en raison de **comportements suicidaires** en 2021 et 2022 demeurent en-deçà de ceux observés en 2019, avant la pandémie.
- ✓ Depuis 2020, le taux de visites aux urgences en raison de **comportements suicidaires** au CISSS-ME est **semblable** à celui du Québec.
- ✓ Les **RLS Pierre-Boucher** et **Pierre-De Saurel** présentent un taux de visites aux urgences pour comportements suicidaires plus élevé que celui du Québec.



## TAUX ÉLEVÉ DES VISITES AUX URGENCES POUR COMPORTEMENTS SUICIDAIRES CHEZ LES FILLES DE 15 À 19 ANS

- ✓ En Montérégie, depuis 2014, les **adolescentes de 15 à 19 ans** constituent le groupe avec le **plus haut taux de visites aux urgences** en raison de comportements suicidaires.
- ✓ Le taux de visites aux urgences pour comportements suicidaires atteint un **sommet en 2021** chez les adolescentes de 15 à 19 ans.
- ✓ Chez les personnes de **35 ans et plus**, les taux de visites aux urgences pour comportements suicidaires sont légèrement à la baisse, et ce, autant chez les hommes que chez les femmes.
- ✓ Le taux de visite aux urgences pour comportements suicidaires est près de deux fois plus élevé chez les jeunes filles de 15 à 24 ans et celles de 1 à 14 ans que chez les garçons du même âge.



Source : MSSS, Système d'information de gestion des urgences (SIGDU).