

## Portrait du suicide au CISSS de la Montérégie-Centre – Les décès

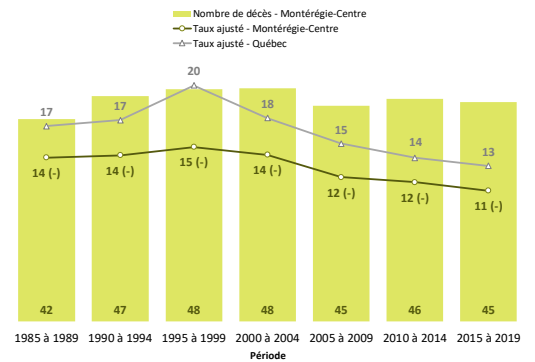
### MORTALITÉ PAR SUICIDE À LA BAISSE AU CISSS-MC

- ✓ Sur le territoire du CISSS-MC, pour la période de 2015 à 2019, 45 personnes sont décédées par suicide, en moyenne par année.
- ✓ Après avoir atteint un sommet en 1995-1999, le taux de mortalité par suicide est à la **baisse** au CISSS-MC.
- ✓ Entre 1985-1989 et 2015-2019, le **taux de mortalité par suicide** dans le CISSS-MC est significativement **plus faible** que celui du Québec.

### CARACTÉRISTIQUES DES PERSONNES DÉCÉDÉES PAR SUICIDE

- ✓ En Montérégie, le nombre de décès par suicide est **trois fois plus élevé** chez les hommes que chez les femmes.
- ✓ La **diminution** du taux de mortalité par suicide est **plus importante** chez les hommes que chez les femmes.
- ✓ La **diminution** du taux de mortalité par suicide se fait ressentir particulièrement chez les personnes de **moins de 50 ans**. Chez les personnes de 50 ans et plus, la tendance est légèrement à la hausse en 2015-2019.

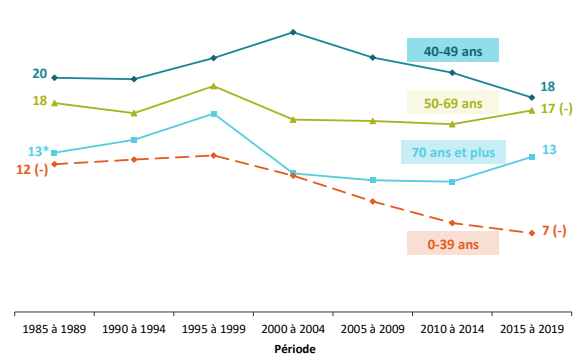
Nombre de décès et taux ajusté (pour 100 000) de mortalité par suicide, RTS de la Montérégie-Centre et Québec, 1985-1989 à 2015-2019



Taux ajusté (pour 100 000) de mortalité par suicide selon le sexe, Montérégie, 1985-1989 à 2015-2019



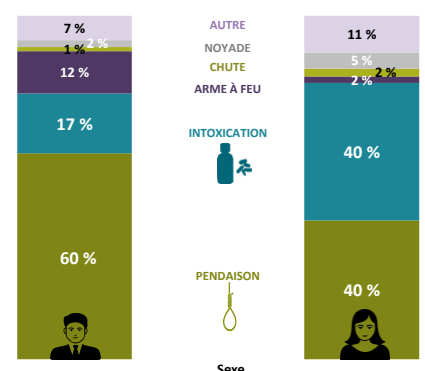
Taux (pour 100 000) de mortalité par suicide selon l'âge, Montérégie, 1985-1989 à 2015-2019



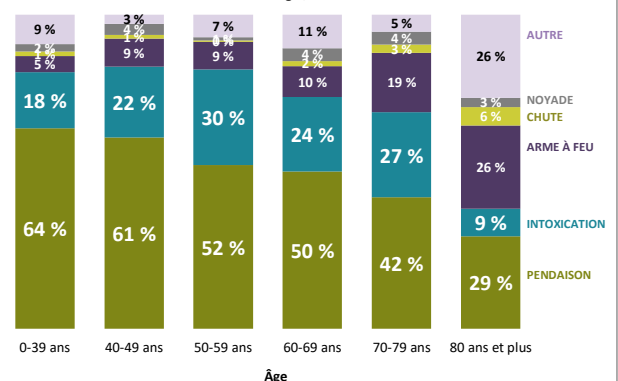
### PENDAISON - LE MOYEN LE PLUS UTILISÉ

- ✓ En Montérégie, depuis 2000-2004, la **pendaison** est le moyen le plus fréquemment utilisé. En 2015-2019, 55 % des suicides résultaient d'une pendaison.
- ✓ Chez les **hommes**, la pendaison (60 %) est le moyen le plus utilisé pour s'enlever la vie. Chez les **femmes**, l'intoxication (40 %) arrive au même rang que la pendaison.
- ✓ Peu importe le groupe d'âge, la pendaison demeure le moyen le plus utilisé chez ceux qui se sont décédés par suicides.

Répartition des décès par suicide selon le sexe et le moyen utilisé, Montérégie, 2015-2019



Répartition des décès par suicide selon l'âge et le moyen utilisé, Montérégie, 2015-2019



Notes :

(+), (-) Valeur significativement plus élevée ou plus faible que celle du reste du Québec au seuil de 5 %.

\*Coefficient de variation supérieur à 16,66 % et inférieur ou égal à 33,33 %. La valeur doit être interprétée avec prudence.

Source : MSSS, Fichier des décès.

# Portrait du suicide au CISSS de la Montérégie-Centre – Les hospitalisations

## HOSPITALISATIONS POUR TENTATIVES DE SUICIDE PLUS ÉLEVÉES AU CISSS-MC QU'AU QUÉBEC

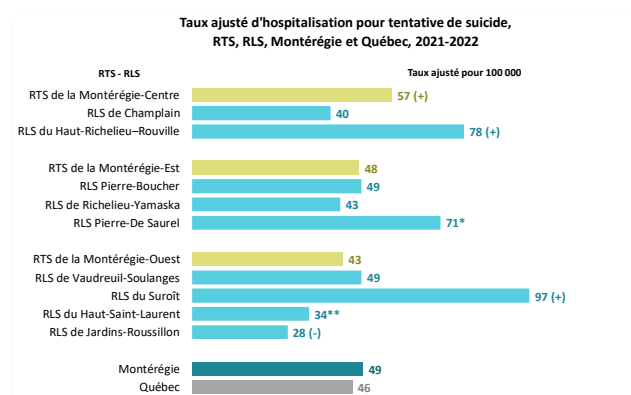
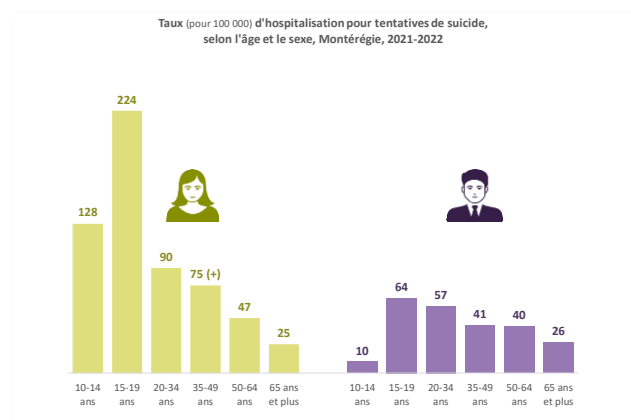
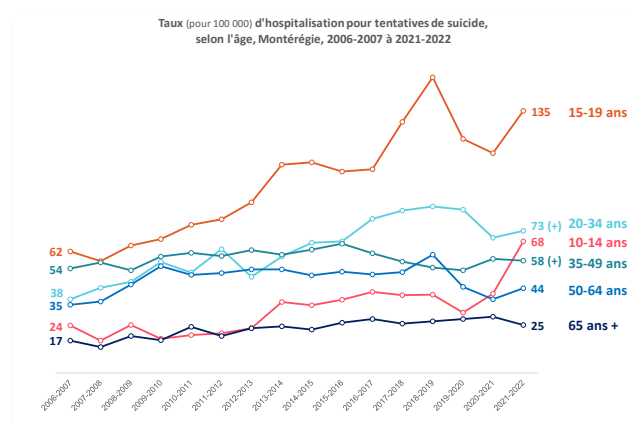
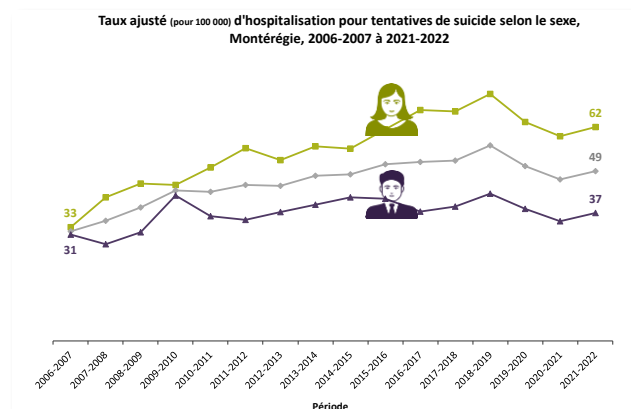
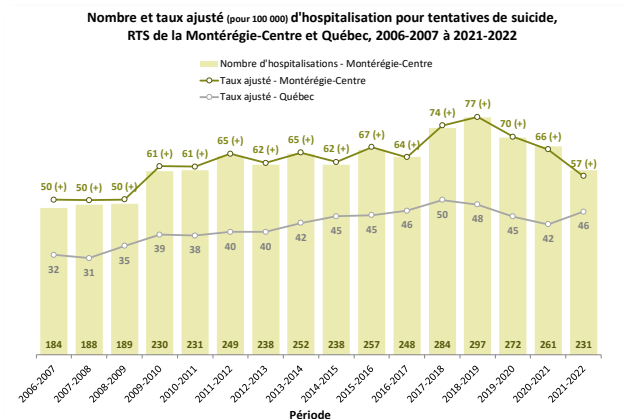
- ✓ Au CISSS-MC, le taux d'hospitalisation pour tentatives de suicide a augmenté entre 2006-2007 et 2018-2019, pour ensuite **diminuer jusqu'en 2021-2022**.
- ✓ Des données supplémentaires seront nécessaires pour convenir s'il s'agit d'une réelle tendance à la baisse ou simplement d'une diminution de l'utilisation des services de santé en raison de la COVID-19.
- ✓ Pour toutes les périodes, les taux d'hospitalisation pour tentatives de suicide sont significativement **plus élevés dans le CISSS-MC** qu'au Québec.

## HAUSSE MARQUÉE DES HOSPITALISATIONS POUR TENTATIVES DE SUICIDE CHEZ LES ADOLESCENTES DE 15 À 19 ANS

- ✓ En Montérégie, les taux d'hospitalisations pour tentatives de suicide sont **plus élevés chez les femmes que chez les hommes**. Après une baisse pendant deux ans, on observe une légère hausse des taux d'hospitalisation pour tentative de suicide en 2021-2022, et ce, autant chez les hommes que chez les femmes.
- ✓ Les **adolescents âgés de 15 à 19 ans** présentent la **hausse la plus marquée** du taux d'hospitalisation pour tentative de suicide.
- ✓ Le taux d'hospitalisation pour tentative de suicide est 13 fois plus élevé chez les filles de 10 à 14 ans et près de 4 fois plus élevé chez les filles de 15 à 19 ans que chez les garçons du même âge.

## HOSPITALISATIONS POUR TENTATIVES DE SUICIDE PARTICULIÈREMENT ÉLEVÉES AU RLS DU HAUT-RICHELIEU-ROUVILLE

- ✓ En 2021-2022, le taux d'hospitalisation pour tentative de suicide est significativement plus élevé dans le CISSS-MC, plus particulièrement au RLS du Haut-Richelieu-Rouville.
- ✓ Au Québec, le taux d'hospitalisation pour tentatives de suicide **varie considérablement d'une région à l'autre**. En 2021-2022, la Montérégie occupe la 8<sup>e</sup> position sur 18 régions - la première étant celle où le taux est le plus faible.



### Notes :

(+), (-) Valeur significativement plus élevée ou plus faible que celle du reste du Québec au seuil de 5 %.

\*Coefficient de variation supérieur à 16,66 % et inférieur ou égal à 33,33 %. La valeur doit être interprétée avec prudence.

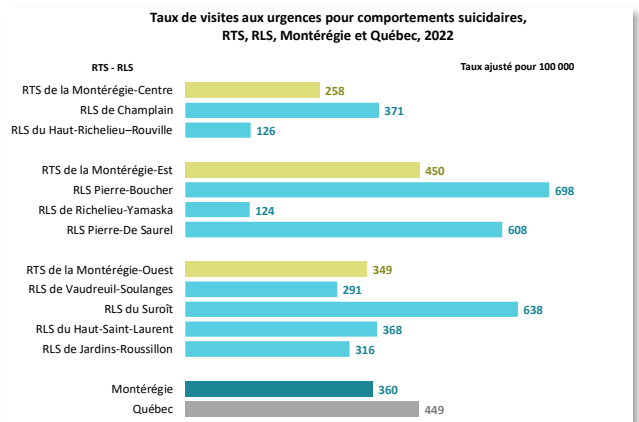
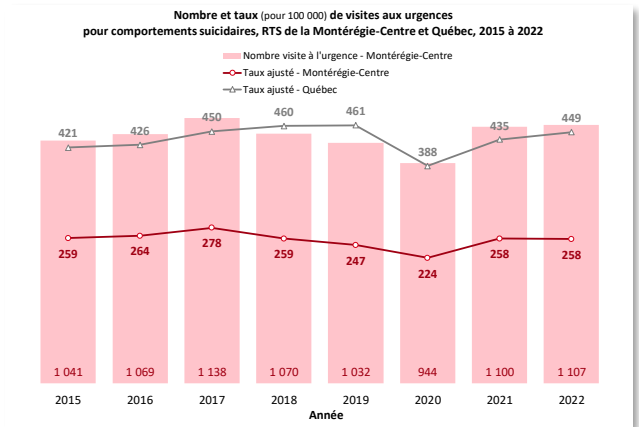
\*\*Coefficient de variation supérieur à 33,33 %. La valeur n'est pas présentée.

Source : MSSS, Fichier des hospitalisations MED-ÉCHO.

# Portrait du suicide au CISSS de la Montérégie-Centre – Les visites aux urgences

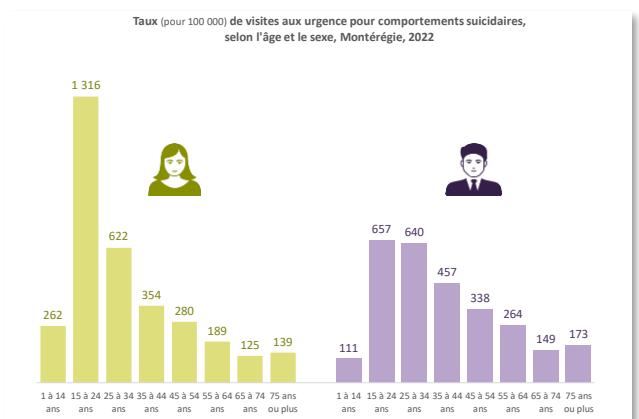
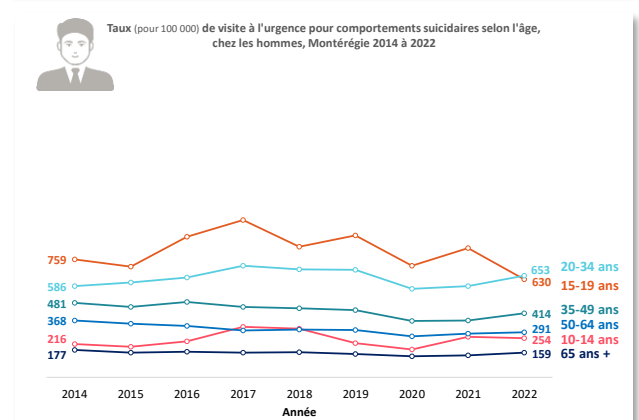
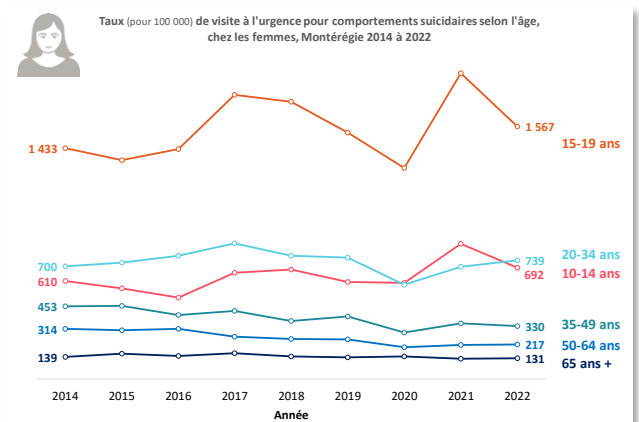
## REPRISE DES VISITES AUX URGENCES POUR COMPORTEMENTS SUICIDAIRES EN 2021 ET 2022

- ✓ Au CISSS-MC, de 2017 à 2020, il y a eu une **diminution** progressive du taux annuel de visites aux urgences pour **comportements suicidaires** (idées suicidaires ou tentative de suicide).
- ✓ En **2021 et 2022**, la population a **recommencé à consulter les urgences**. En effet, les taux de visites aux urgences en raison de **comportements suicidaires** en 2021 et 2022 sont semblables à ceux observés en 2018 et 2019, avant la pandémie.
- ✓ Pour toutes les années, le taux de visites aux urgences en raison de **comportements suicidaires** est **moins élevé** au CISSS-MC qu'au Québec.
- ✓ Le CISSS-MC ainsi que ses deux RLS présentent un taux de visites aux urgences pour comportements suicidaires en deçà de celui du Québec.



## TAUX ÉLEVÉ DES VISITES AUX URGENCES POUR COMPORTEMENTS SUICIDAIRES CHEZ LES FILLES DE 15 À 19 ANS

- ✓ En Montérégie, depuis 2014, les **adolescentes de 15 à 19 ans** constituent le groupe avec le **plus haut taux de visites aux urgences** en raison de comportements suicidaires.
- ✓ Le taux de visites aux urgences pour comportements suicidaires atteint un **sommet en 2021** chez les adolescentes de 15 à 19 ans.
- ✓ Chez les personnes de **35 ans et plus**, les taux de visites aux urgences pour comportements suicidaires sont légèrement à la baisse, et ce, autant chez les hommes que chez les femmes.
- ✓ Le taux de visite aux urgences pour comportements suicidaires est près de deux fois plus élevé chez les jeunes filles de 15 à 24 ans et celles de 10 à 14 ans que chez les garçons du même âge.



Source : MSSS, Système d'information de gestion des urgences (SIGDU).