



PORTFOLIO

PROFIL DÉMOGRAPHIQUE ET SOCIOÉCONOMIQUE DES AÎNÉS DE SAINT-CLET

Marie-Eve Simoneau
Juin 2023

Centre intégré
de santé et de
services sociaux de
la Montérégie-Centre
Québec



Marie-Eve Simoneau, M. Sc.

CISSS de la Montérégie-Centre
Direction de santé publique
Équipe Surveillance
1255 rue Beauregard, Longueuil (Québec) J4K 2M3

Courriel : marie-eve.simoneau.ciSSsmc16@ssss.gouv.qc.ca

WEB : <http://www.santemonteregie.qc.ca/agence/index.fr.html>

Ce Portfolio comporte
des commentaires sous
la plupart des
diapositives. Il est
conseillé d'utiliser
l'affichage
Page de commentaires.

Citation suggérée

Simoneau, M-E. (2023). *Profil démographique et socioéconomique des aînés de Saint-Clet*. Portfolio. Longueuil : Centre intégré de santé et de services sociaux de la Montérégie-Centre. Direction de santé publique. Équipe Surveillance. Document non diffusé.



Introduction

Sources de données

- ✓ Estimations de population de l'Institut de la statistique du Québec (ISQ)
- ✓ Recensement court de 2021 (Statistique Canada)

3 volets à l'analyse

- I. Conditions sociodémographiques
- II. Logement
- III. Faits saillants

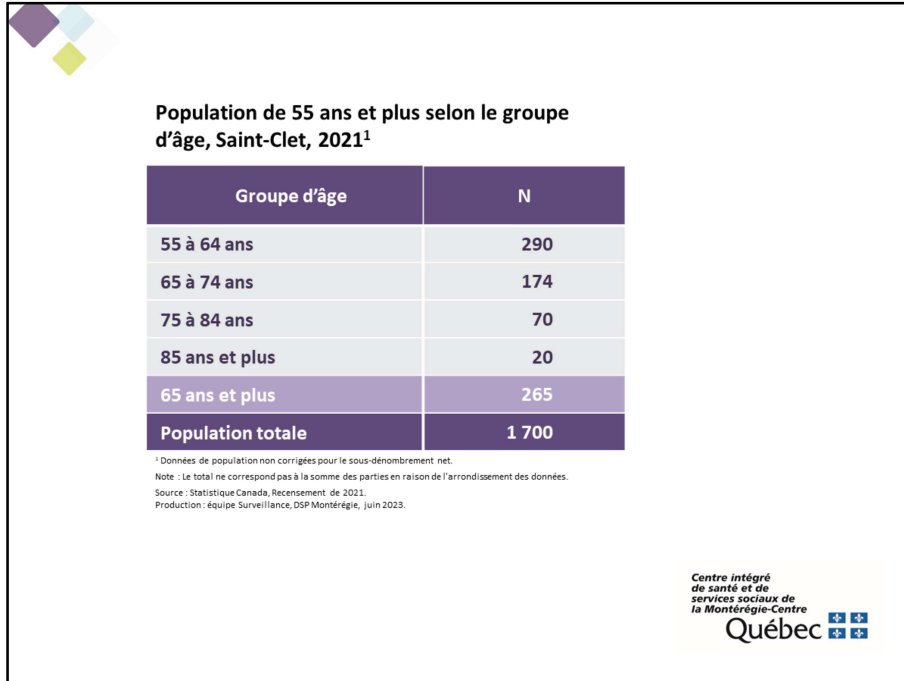
Comparaisons

- ✓ MRC de Vaudreuil-Soulanges, Montérégie et Québec




I. Conditions sociodémographiques

Centre intégré
de santé et de
services sociaux de
la Montérégie-Centre
Québec 




Selon le Recensement de 2021, 1 700 personnes résident à Saint-Clet, dont près de 16 %, soit 265 personnes, sont âgées de 65 ans et plus.



**Population âgée de 55 ans et plus selon l'âge et le sexe,
Saint-Clet, 2021¹**

Âge	Hommes	Femmes	F/H
55 à 64 ans	135	160	1,2
65 à 74 ans	95	85	0,9
75 à 84 ans	35	30	0,9
85 ans et plus	5	15	3,0
65 ans et plus	135	130	1,0

¹ Données de population non corrigées pour le sous-dénombrement net.
Note : Le total ne correspond pas à la somme des parties en raison de l'arrondissement des données.
Source : Statistique Canada, Recensement de 2021.
Production : équipe Surveillance, DSP Monétégie, juin 2023.

Centre intégré
de santé et de
services sociaux de
la Monétégie-Centre
Québec 

À Saint-Clet, on dénombre autant de femmes que d'hommes âgés de 65 ans et plus. Toutefois, chez les 85 ans et plus, le ratio est de 3,0 femmes pour un homme.

**Population âgée de 65 ans et plus et taux d'accroissement,
Saint-Clet, MRC de Vaudreuil-Soulanges, Montérégie et Québec, 2011 et 2021¹**

	Population de 65 ans et + (N)		Taux d'accroissement (%)
	2011	2021 ¹	2011-2021
Saint-Clet	191	265	38,7
MRC de Vaudreuil-Soulanges	16 150	27 775	72,0
Montérégie	194 005	283 065	45,9
Québec	1 256 225	1 753 530	39,6

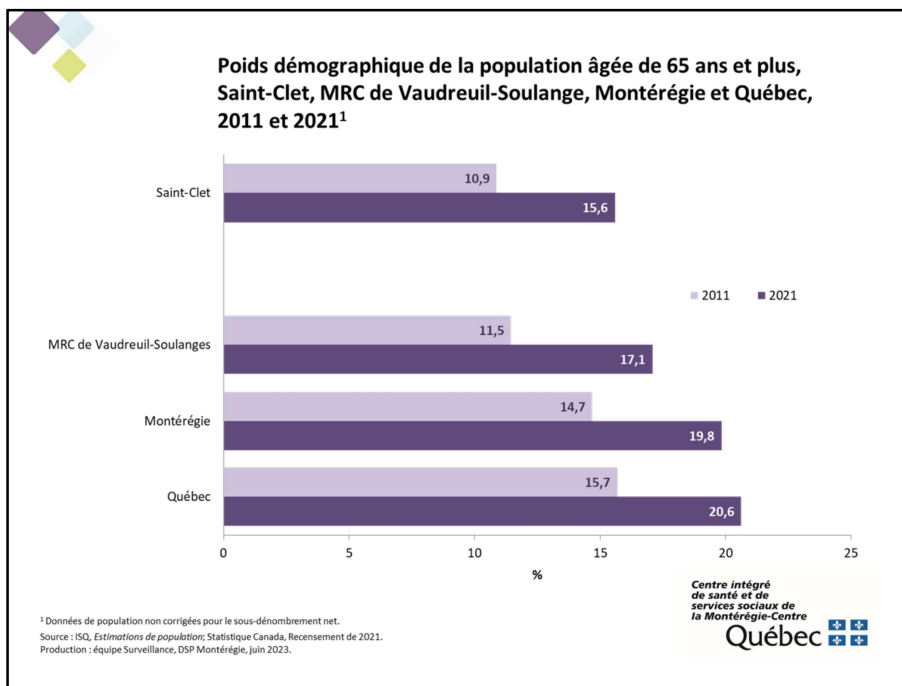
¹ Données de population non corrigées pour le sous-dénombrement net.

Note : Le total ne correspond pas à la somme des parties en raison de l'arrondissement des données.

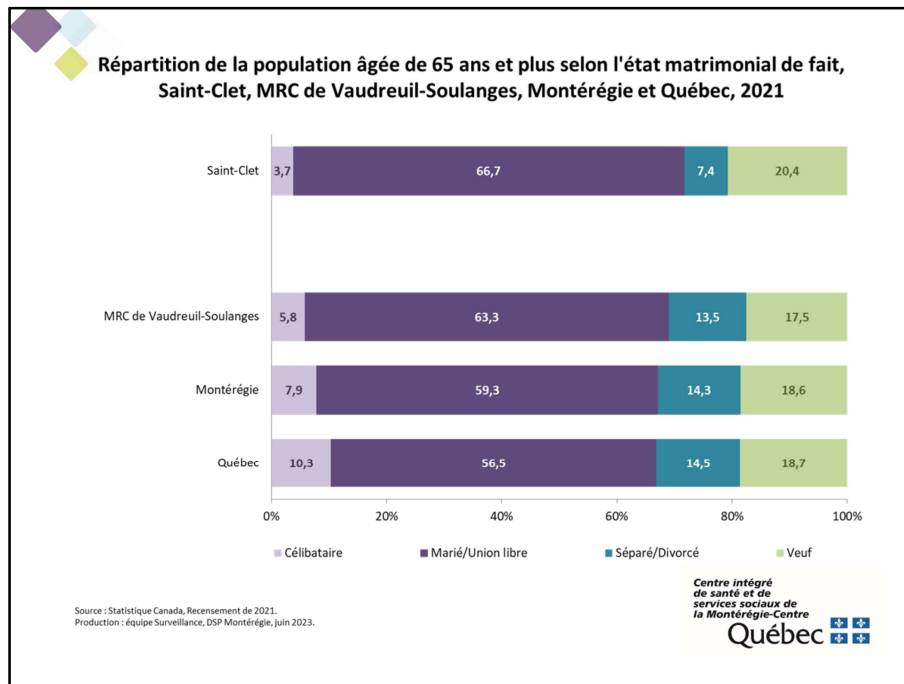
Sources : Institut de la statistique du Québec, Estimations de population; Statistique Canada, Recensement de 2021.
Production : Équipe Surveillance, DSP Montérégie, juin 2023.

Centre intégré
de santé et de
services sociaux de
la Montérégie-Centre
Québec

En 2021, 265 personnes âgées de 65 ans et plus résident à Saint-Clet. La population âgée de 65 ans et plus s'est accrue de 38,7 % depuis 2011, soit un taux d'accroissement inférieur à ceux de la MRC et de la Montérégie, mais comparable à celui observé au Québec.



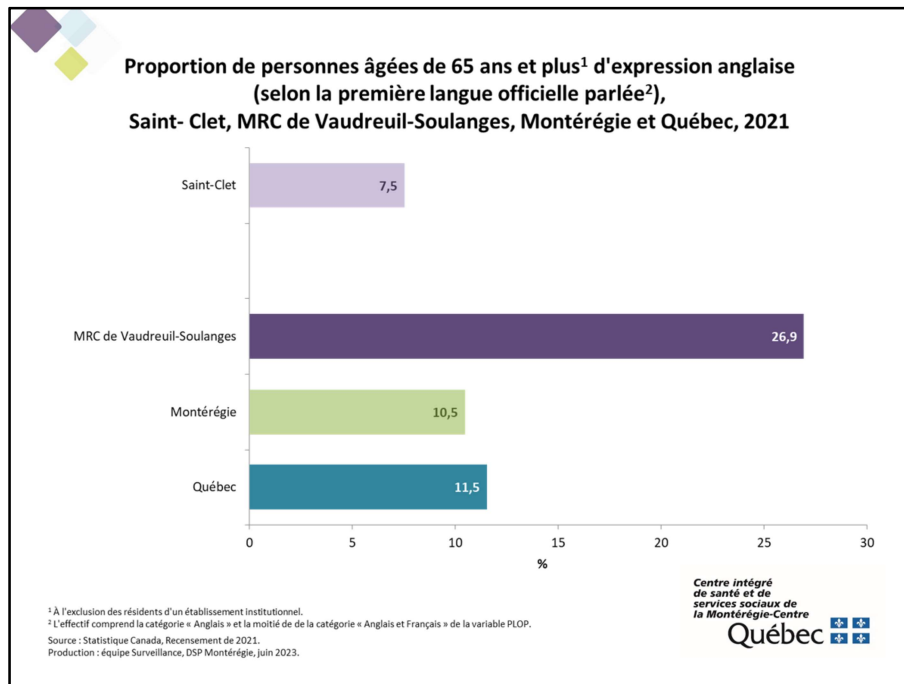
En 2021, 15,6 % de la population de Saint-Clet est âgée de 65 ans et plus. La population de Saint-Clet est donc moins âgée que celles de la MRC de Vaudreuil-Soulanges (17,1 %), de la Montérégie (19,8 %) et du Québec (20,6 %).



Selon le Recensement de 2021, à Saint-Clet :

- 66,7 % des aînés sont en couple
- 20,4 % sont veufs
- 7,4 % sont divorcés ou séparés
- 3,7 % sont célibataires

Toutes proportions gardées, on dénombre plus d'aînés en couple et veuf à Saint-Clet que dans les trois autres territoires.

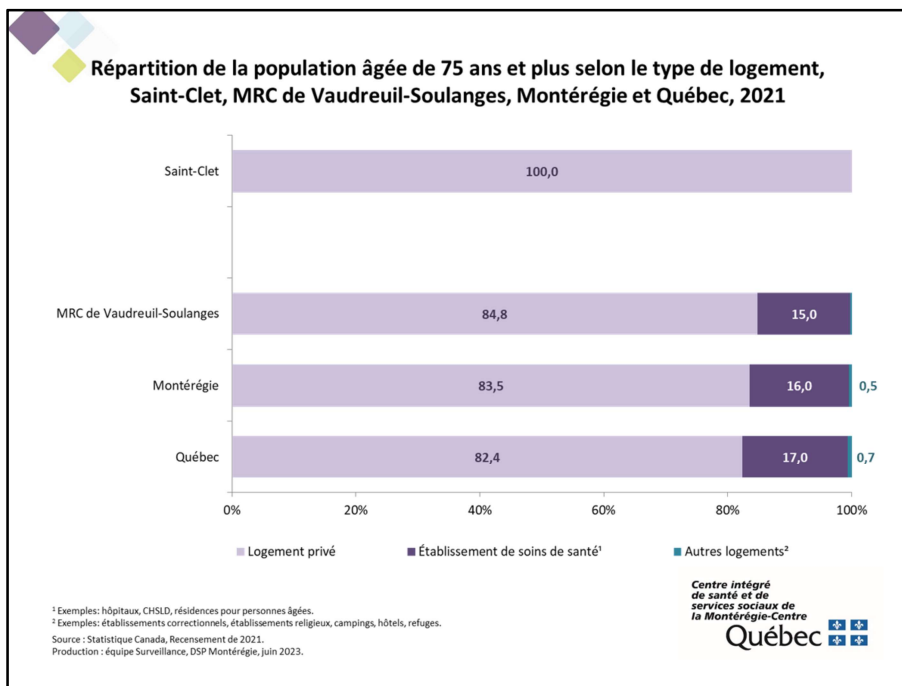


La première langue officielle parlée est l'indicateur qui permet d'identifier, le plus justement possible, la population susceptible de vouloir être desservie en anglais. Elle permet donc d'estimer la taille et l'importance relative de la communauté d'expression anglaise sur un territoire donné.

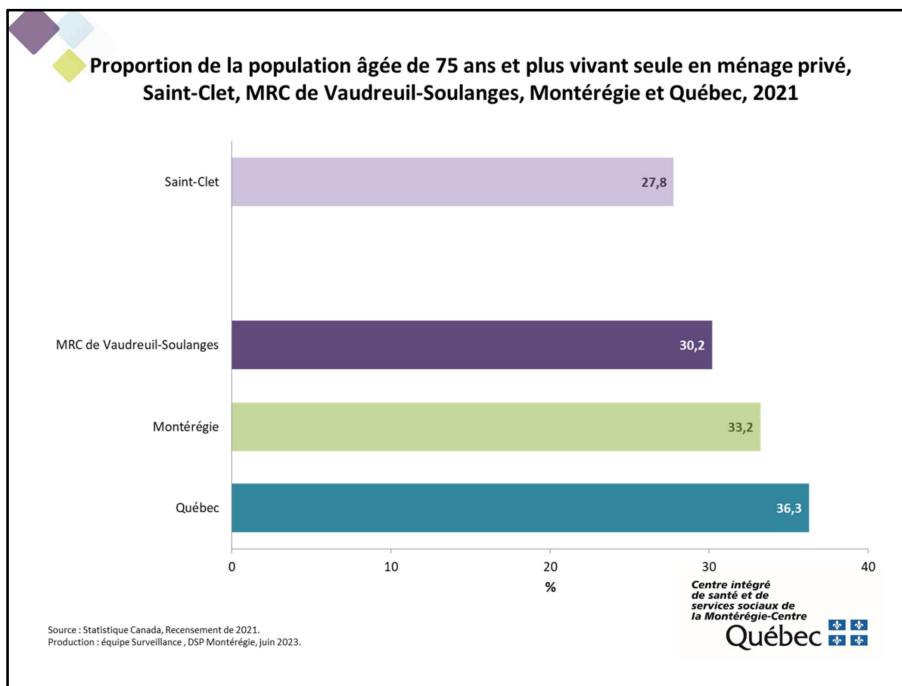
Selon le Recensement de 2021, à Saint-Clet, les personnes d'expression anglaise représentent seulement 7,5 % de la population âgée de 65 ans et plus. Cette proportion est nettement inférieure à celles observées dans la MRC de Vaudreuil-Soulanges (26,9 %), en Montérégie (10,5 %) et au Québec (11,5 %).



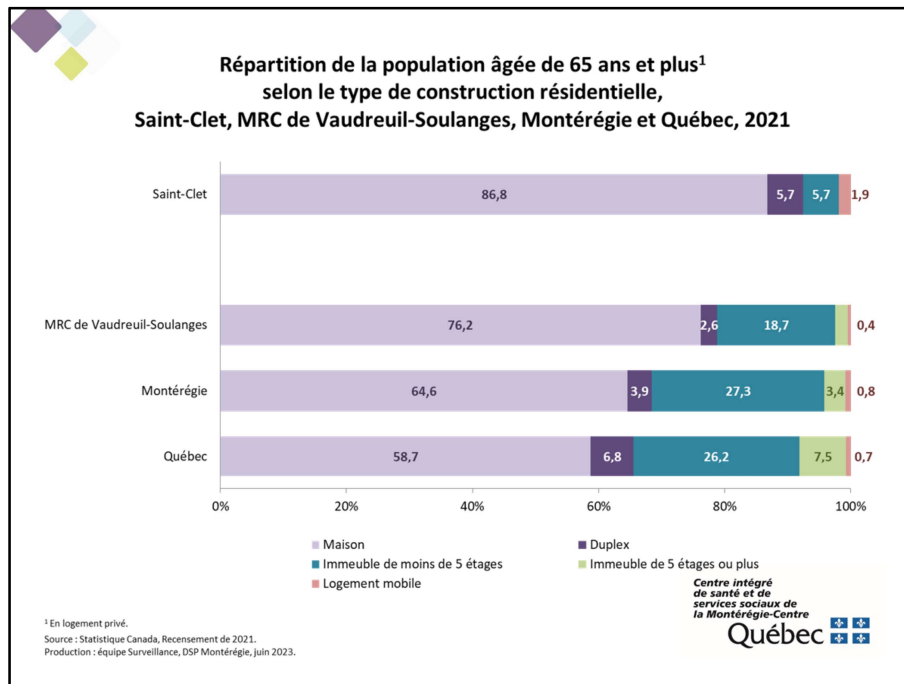
II. Logement



Selon le Recensement de 2021, à Saint-Clet, la totalité des personnes âgées de 75 ans et plus vivent en logement privé. Cette proportion est nettement supérieure à celles observées dans les trois autres territoires.



Selon le Recensement de 2021, à Saint-Clet, plus du quart (27,8 %) des personnes âgées de 75 ans et plus en ménage privé vivent seules, soit une proportion inférieure à celles observées dans les trois autres territoires.



Selon le Recensement de 2021, à Saint-Clet, parmi les aînés vivant en logement privé :

- 86,8 % résident dans une maison
- 5,7 % dans un duplex
- 5,7 % dans un immeuble de moins de 5 étages
- 1,9 % dans un logement mobile

Les aînés de Saint-Clet sont plus nombreux, en proportion, à vivre dans une maison que les aînés des trois autres territoires.



III. Faits saillants

Faits saillants


Quelques défis/enjeux posés par le vieillissement de la population

- **Logement**
- **Soins à domicile**
- **Isolement**
- **Participation sociale**

La totalité des personnes âgées de 75 ans et plus vivent en logement privé

Plus du quart de la population âgée de 75 ans et plus vit seule

Centre intégré de santé et de services sociaux de la Montérégie-Centre

Québec 

Le vieillissement de la population soulève des enjeux et pose de nombreux défis :

Défis en termes de logement adapté

- ✓ Mesures pour favoriser le maintien à domicile

Enjeux reliés aux soins à domicile

- ✓ Surcharge de travail pour les proches aidants (moins nombreux en raison de la taille des familles actuelles)
- ✓ Support aux proches aidants
- ✓ À Saint-Clet, toutes les personnes âgées de 75 ans et plus vivent toujours dans leur logement.

Enjeux reliés à l'isolement

- ✓ Accessibilité aux services et ressources
- ✓ Réseau social, sentiment d'appartenance à la communauté, participation citoyenne
- ✓ À Saint-Clet, plus du quart des personnes âgées de 75 ans et plus en logement privé vivent seules