



PORTFOLIO

PROFIL DÉMOGRAPHIQUE ET SOCIOÉCONOMIQUE DES AÎNÉS DE RICHELIEU

Mélissa Beaudry-Godin
Juillet 2023

Centre intégré
de santé et de
services sociaux de
la Montérégie-Centre
Québec 



Mélissa Beaudry-Godin, Ph. D. Démographie

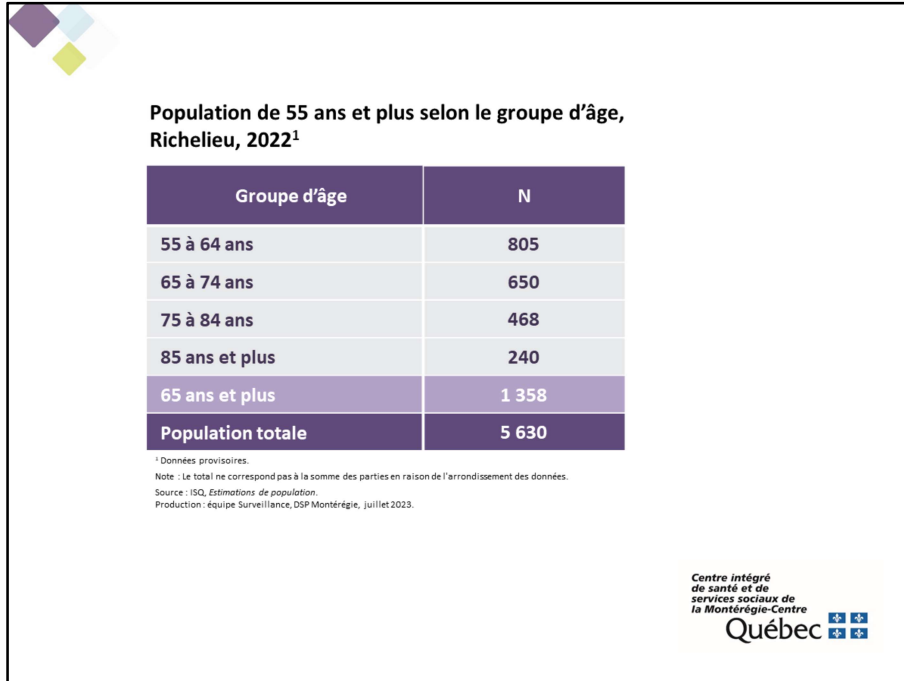
CISSS de la Montérégie-Centre
Direction de santé publique
Équipe Surveillance
1255 rue Beauregard, Longueuil (Québec) J4K 2M3

Courriel : melissa.beaudry-godin.agence16@ssss.gouv.qc.ca
WEB : <http://www.santemonteregie.qc.ca/agence/index.fr.html>


Ce Portfolio comporte
des commentaires sous
la plupart des
diapositives. Il est
conseillé d'utiliser
l'affichage
Page de commentaires.

Citation suggérée

Beaudry-Godin, M. (2023). *Profil démographique et socioéconomique des aînés de Richelieu*. Portfolio. Longueuil : Centre intégré de santé et de services sociaux de la Montérégie-Centre. Direction de santé publique. Équipe Surveillance. Document non diffusé.




Au 1^{er} juillet 2022, 5 630 personnes résident à Richelieu, dont près du cinquième, soit 1 358 personnes, sont âgées de 65 ans et plus.




Population âgée de 55 ans et plus selon l'âge et le sexe, Richelieu, 2022¹

Âge	Hommes	Femmes	F/H
55 à 64 ans	415	390	0,9
65 à 74 ans	316	334	1,1
75 à 84 ans	194	274	1,4
85 ans et plus	116	124	1,1
65 ans et plus	626	732	1,2

¹ Données provisoires.
Sources : ISQ, Estimations de population.
Production : Équipe Surveillance, DSP Montérégie, juillet 2023.

Centre intégré
de santé et de
services sociaux de
la Montérégie-Centre
Québec 


À Richelieu, au 1^{er} juillet 2022, on dénombre plus de femmes que d'hommes âgés de 65 ans et plus. Chez les 75-84 ans et plus, le ratio est de 1,4 femme pour un homme.



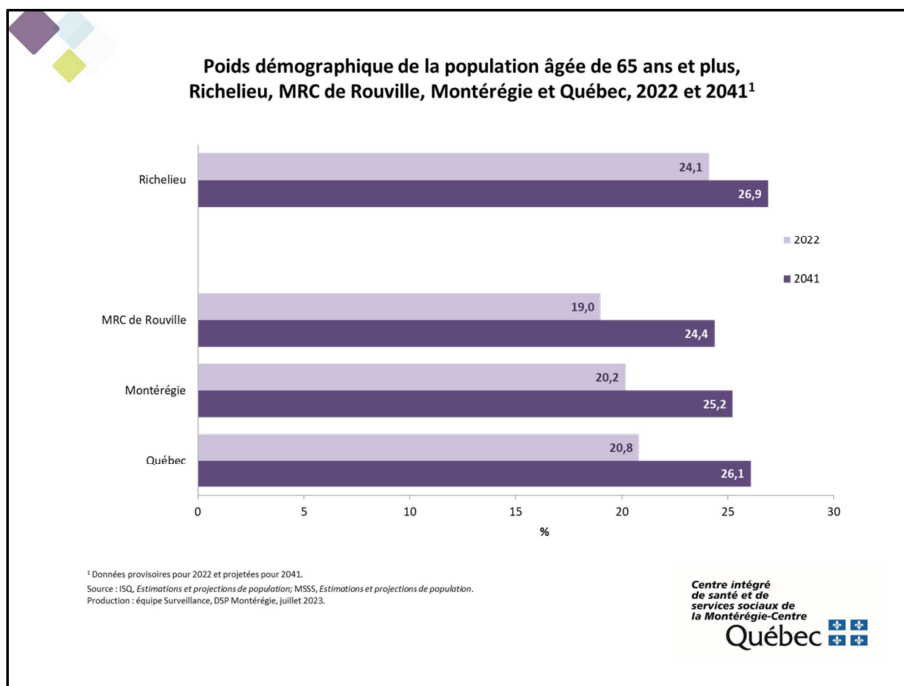
**Population âgée de 65 ans et plus et taux d'accroissement,
Richelieu, MRC de Rouville, Montérégie et Québec, 2022¹ et 2041²**

	Population de 65 ans et + (N)		Taux d'accroissement (%)
	2022 ¹	2041 ²	2022-2041
Richelieu	1 358	1 672	23,1
MRC de Rouville	7 324	10 497	43,3
Montérégie	296 183	424 709	43,4
Québec	1 810 221	2 475 070	36,7

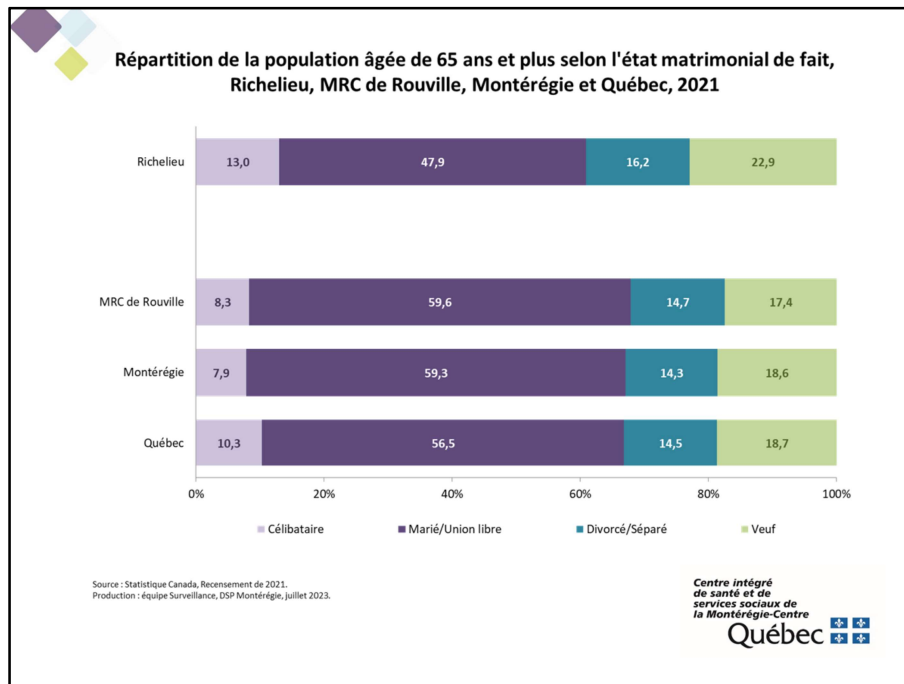
¹ Données provinciales.
² Données projetées.
Source : ISQ, Estimations et projections de population; MSSS, Projections de population.
Production : équipe Surveillance, DSP Montérégie, juillet 2023.

Centre intégré
de santé et de
services sociaux de
la Montérégie-Centre
Québec 

Au 1^{er} juillet 2022, 1 358 personnes âgées de 65 ans et plus résident à Richelieu. Selon les dernières projections de l'ISQ, la population âgée de 65 ans et plus devrait s'accroître de 23,1 % d'ici 2041, soit un taux d'accroissement inférieur à ceux observés dans les trois autres territoires.



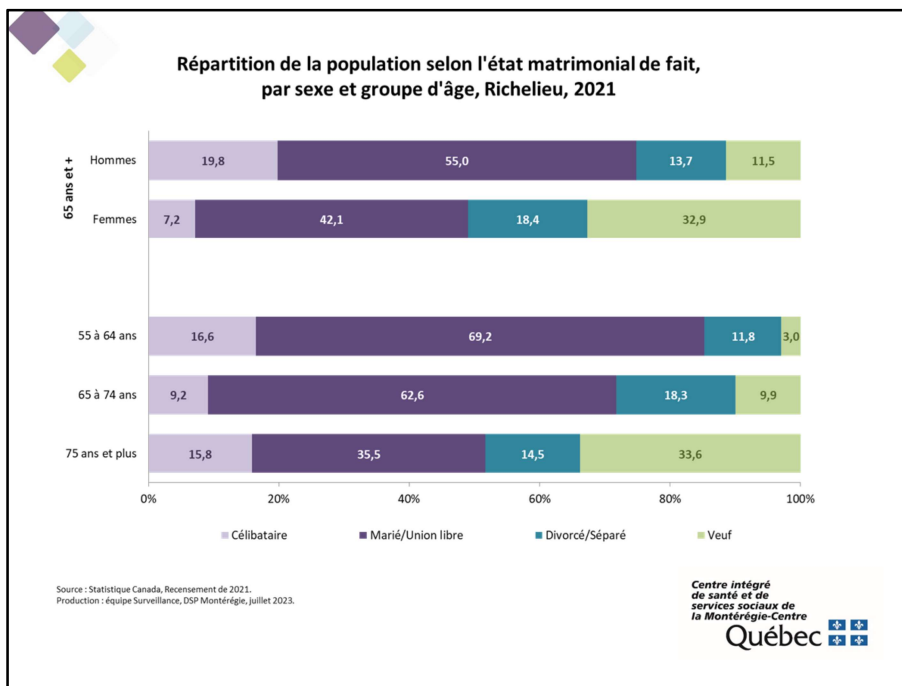
Au 1^{er} juillet 2022, 24,1 % de la population de Richelieu est âgée de 65 ans et plus. La population de Richelieu est donc plus âgée que celles des trois autres territoires.



Selon le Recensement de 2016, à Richelieu :

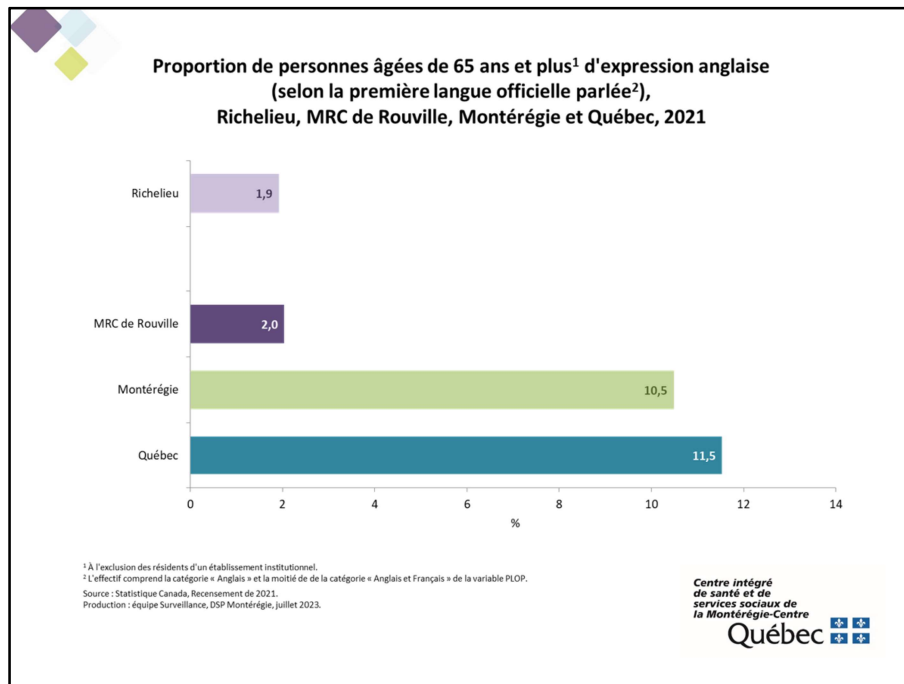
- 47,9 % des aînés sont en couple;
- 22,9 % sont veufs;
- 16,2 % sont divorcés ou séparés;
- 13,0 % sont célibataires.

La proportion de personnes âgées en couple est moins élevée à Richelieu que dans les trois autres territoires.



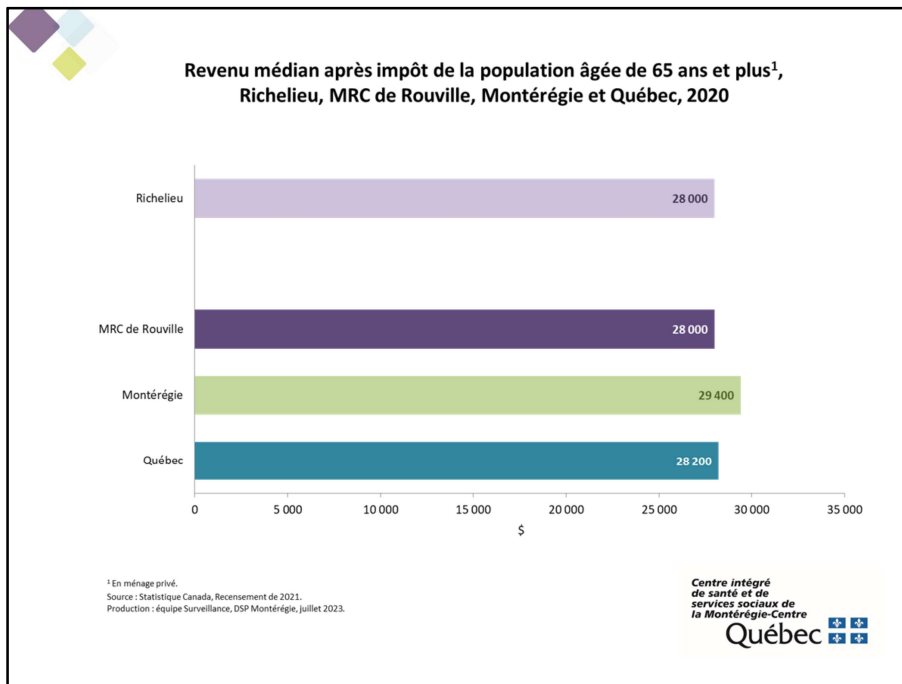
À Richelieu, toutes proportions gardées, les hommes de 65 ans et plus sont nettement plus nombreux à vivre en couple que les femmes du même âge (55,0 c. 42,1 %).

Plus on avance en âge, plus la proportion de personnes vivant en couple diminue et plus la proportion de personnes veuves augmente.

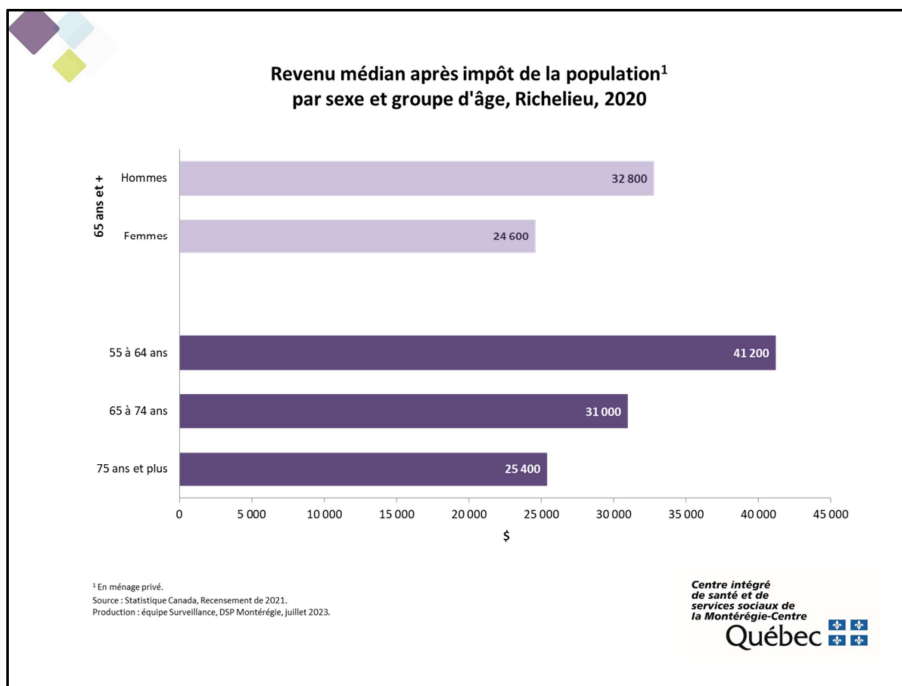


La première langue officielle parlée est l'indicateur qui permet d'identifier, le plus justement possible, la population susceptible de vouloir être desservie en anglais. Elle permet donc d'estimer la taille et l'importance relative de la communauté d'expression anglaise sur un territoire donné.

Selon le Recensement de 2021, à Richelieu, les personnes d'expression anglaise représentent moins de 2 % de la population âgée de 65 ans et plus. Cette proportion est comparable à celle observée dans la MRC de Rouville, mais nettement inférieure à celles observées en Montérégie et au Québec.

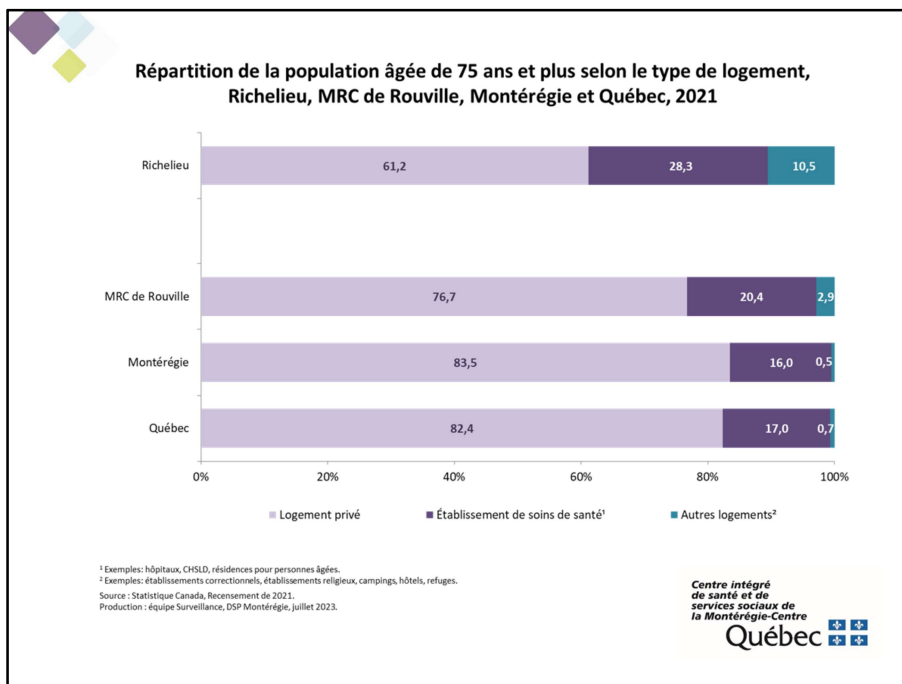


Selon le Recensement de **2021**, le revenu médian après impôts des aînés de Richelieu se chiffre à 28 000 \$ en 2020, soit un revenu comparable à celui des aînés de la MRC de Rouville et du Québec.

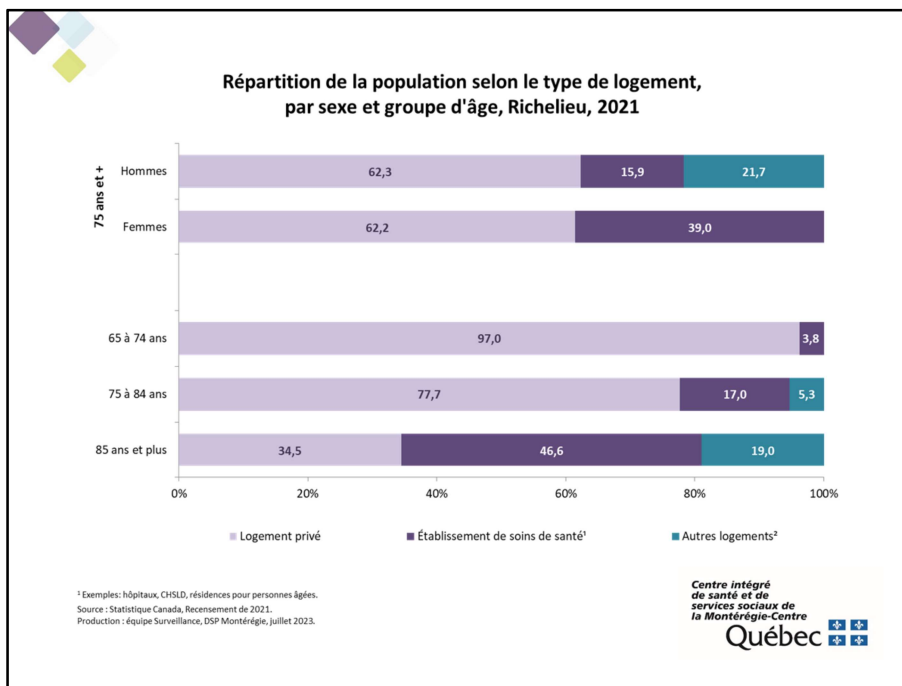


À Richelieu, le revenu médian après impôts des hommes de 65 ans et plus est nettement supérieur à celui des femmes du même âge (32 800 c. 24 600 \$).

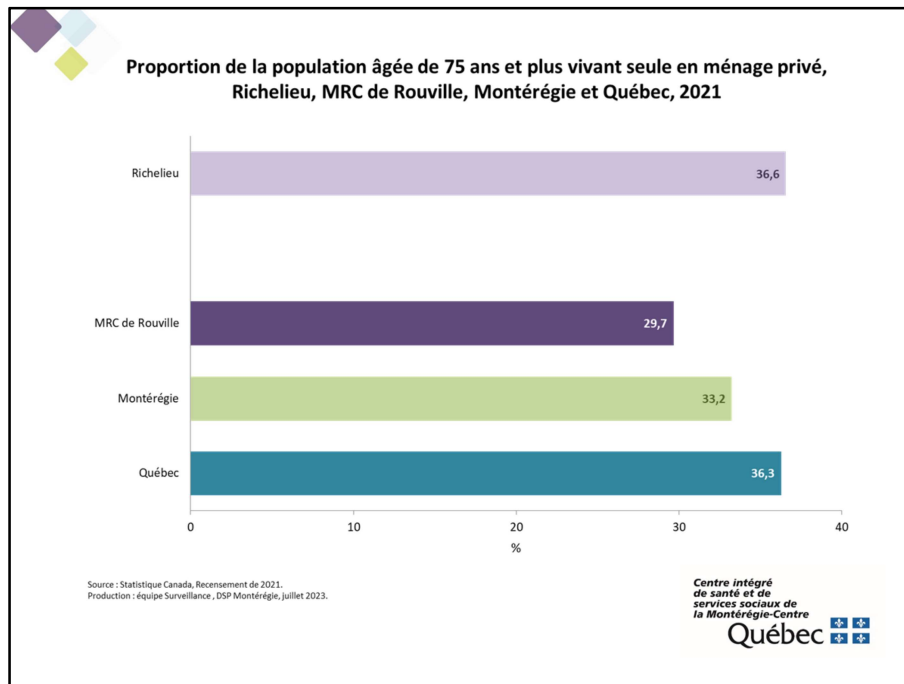
Le revenu médian après impôts diminue au fil des âges, passant de 41 200 \$ chez les 55 à 64 ans à 25 400 \$ chez les 75 ans et plus.



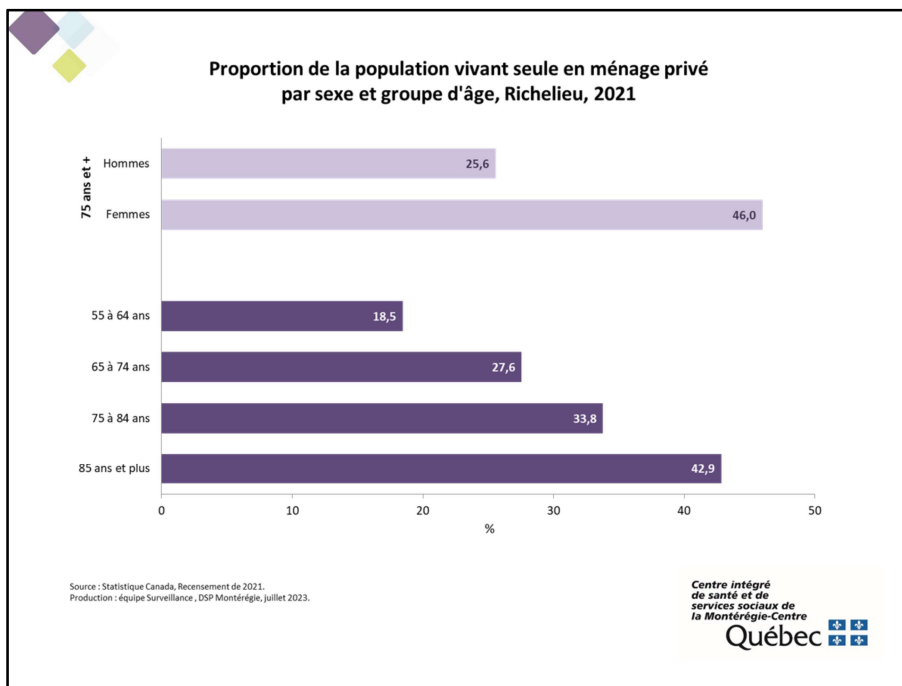
Selon le Recensement de 2021, à Richelieu, près de trois personnes âgées de 75 ans et plus sur dix (28,3 %) vivent dans un établissement de soins de santé. Cette proportion est supérieure à celles observée dans les trois autres territoires.



À Richelieu, les femmes de 75 ans et plus sont plus de deux fois plus nombreuses, en proportion, que les hommes du même âge, à vivre dans un établissement de soins de santé (39,0 c. 15,9 %). Par ailleurs, cela concerne plus de quatre personnes âgées de 85 ans et plus sur dix.

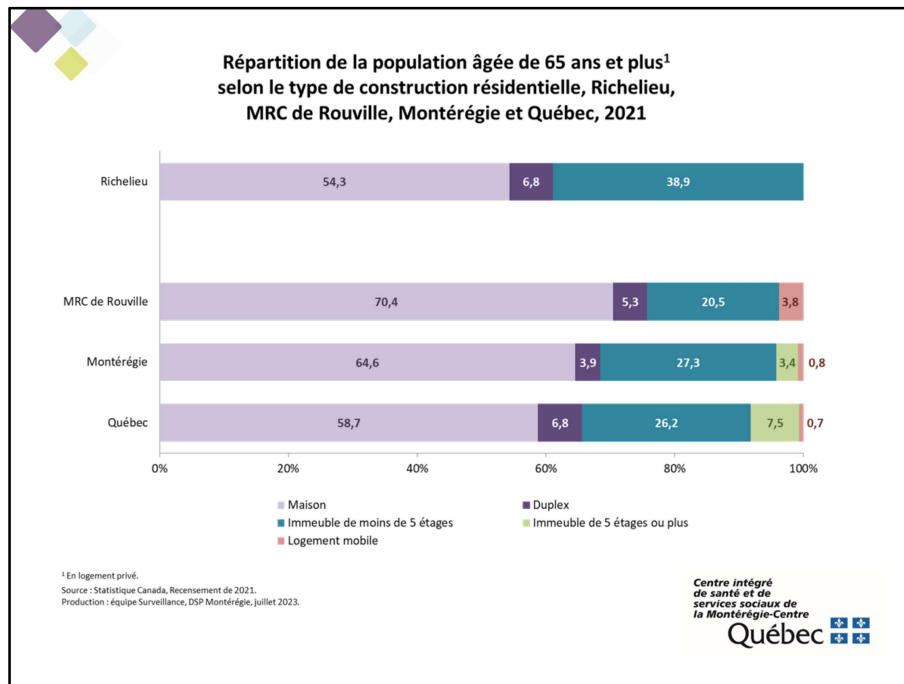


Selon le Recensement de 2021, à Richelieu, plus du tiers (36,6 %) des personnes âgées de 75 ans et plus vivent seules, soit une proportion supérieure à celles observées dans la MRC de Rouville et en Montérégie, mais comparable à celle observée au Québec.



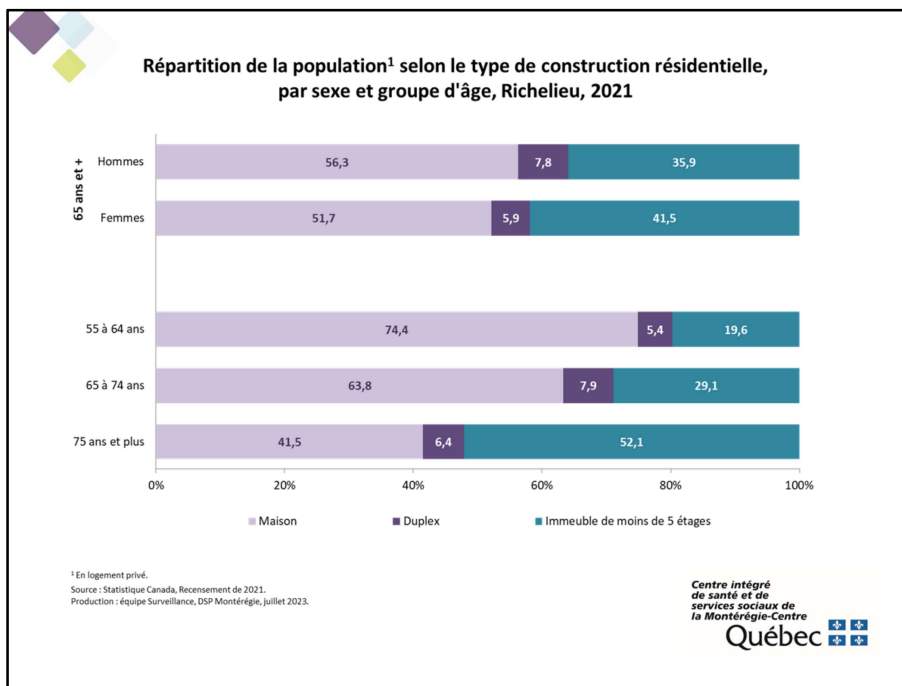
À Richelieu, les femmes de 75 ans et plus en logement privé sont près de deux fois plus nombreuses, en proportion, à vivre seules que les hommes du même âge (46,0 c. 25,6 %).

Plus on avance en âge, plus la proportion de personnes vivant seules augmente, passant de 18,5 % chez les 55 à 64 ans à 42,9 % chez les 85 ans et plus.



Selon le Recensement de 2016, à Richelieu, parmi les aînés vivant en logement privé :

- 54,3 % résident dans une maison;
- 38,9 % dans un immeuble de moins de 5 étages;
- 6,8 % dans un duplex.



À Richelieu, les hommes de 65 ans et plus sont plus nombreux, en proportion, que les femmes du même âge, à vivre dans une maison (56,3 c. 51,7 %).

Par ailleurs, la proportion de personnes vivant dans une maison décroît avec l'âge.