




# PORTFOLIO

## PROFIL DÉMOGRAPHIQUE ET SOCIOÉCONOMIQUE DE LA POPULATION ÂGÉE DE 50 ANS ET PLUS DE RIVIÈRE-BEAUDETTE

Marie-Eve Simoneau  
Février 2023

Centre intégré  
de santé et de  
services sociaux de  
la Montérégie-Centre  
Québec 



## Marie-Eve Simoneau, M. Sc.

CISSS de la Montérégie-Centre  
Direction de santé publique  
Équipe Surveillance  
1255 rue Beauregard, Longueuil (Québec) J4K 2M3

Courriel : [marie-eve.simoneau.ciSSSMC16@SSSS.gouv.qc.ca](mailto:marie-eve.simoneau.ciSSSMC16@SSSS.gouv.qc.ca)

WEB : <http://www.santemonteregie.qc.ca/agence/index.fr.html>

Ce Portfolio comporte  
des commentaires sous  
la plupart des  
diapositives. Il est  
conseillé d'utiliser  
l'affichage  
*Page de commentaires.*

### Citation suggérée

Simoneau, M.-E. (2023). *Profil démographique et socioéconomique de la population âgée de 50 ans et plus de Rivière-Beaudette*. Portfolio. Longueuil : Centre intégré de santé et de services sociaux de la Montérégie-Centre. Direction de santé publique. Équipe Surveillance. Document non diffusé.

Centre intégré  
de santé et de  
services sociaux de  
la Montérégie-Centre  
Québec 



# Introduction

## Sources de données

- ✓ Estimations de population de l'Institut de la statistique du Québec (ISQ)
- ✓ Recensements court et détaillé de 2016 et 2021 (Statistique Canada)
- ✓ Données ne peuvent être comparées à celles de l'Enquête nationale auprès des ménages (ENM) de 2011 (Statistique Canada)

## 4 volets à l'analyse

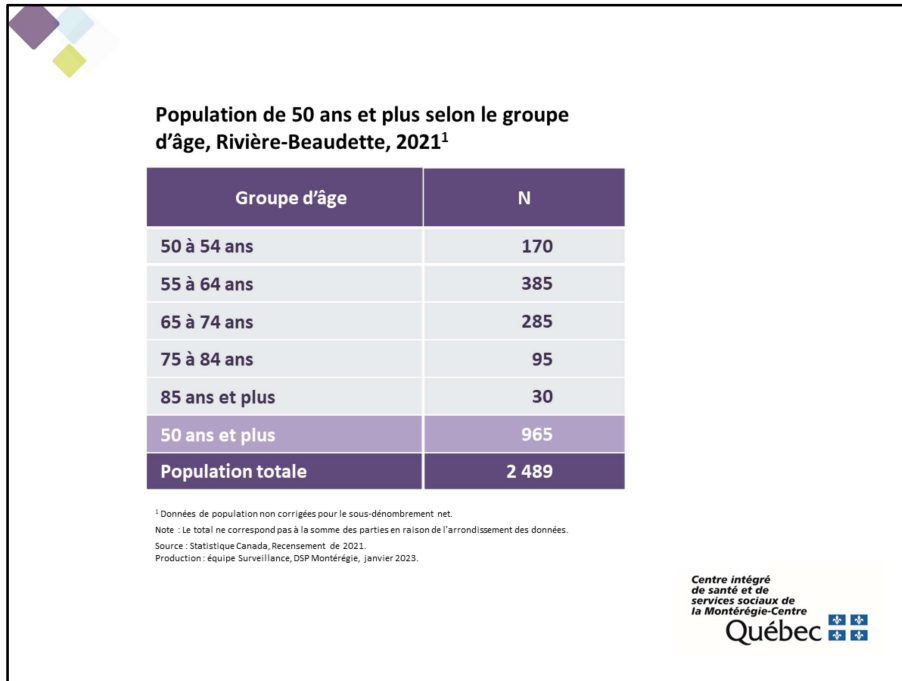
- I. Conditions sociodémographiques
- II. Conditions socioéconomiques
- III. Logement
- IV. Faits saillants

## Comparaisons


- ✓ Âge et sexe
- ✓ MRC de Vaudreuil-Soulanges, Montérégie et Québec



# I. Conditions sociodémographiques



Selon le Recensement de 2021, 2 489 personnes résident à Rivière-Beaudette, dont plus du tiers, soit 965 personnes, sont âgées de 50 ans et plus. Environ 16 % des résidents sont âgés de 65 ans et plus.




**Population âgée de 50 ans et plus selon l'âge et le sexe,  
Rivière-Beaudette, 2021<sup>1</sup>**

Âge	Hommes	Femmes	F/H
50 à 64 ans	285	255	0,9
65 à 74 ans	155	125	0,8
75 à 84 ans	60	30	0,5
85 ans et plus	10	20	2,0
<b>50 ans et plus</b>	<b>510</b>	<b>430</b>	<b>0,8</b>

<sup>1</sup> Données de population non corrigées pour le sous-dénombrement net.  
Note : Le total ne correspond pas à la somme des parties en raison de l'arrondissement des données.  
Source : Statistique Canada, Recensement de 2021.  
Production : Équipe Surveillance, DSP Montérégie, janvier 2023.

Centre intégré  
de santé et de  
services sociaux de  
la Montérégie-Centre  
Québec



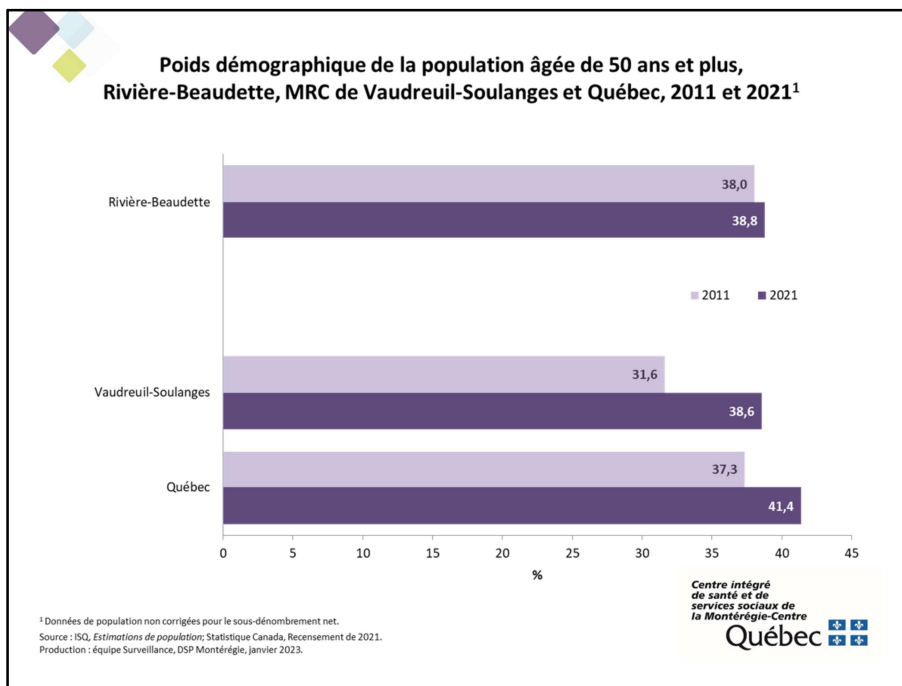
À Rivière-Beaudette, on dénombre plus d'hommes que de femmes âgés de 50 ans et plus. C'est l'inverse chez les 85 ans et plus, car le ratio est de deux femmes pour un homme.

**Population âgée de 50 ans et plus et taux d'accroissement,  
Rivière-Beaudette, MRC de Vaudreuil-Soulanges et Québec, 2011 et 2021<sup>1</sup>**

	Population de 50 ans et + (N)		Taux d'accroissement (%)
	2011	2021 <sup>1</sup>	2011-2021
Rivière-Beaudette	725	965	33,1
MRC de Vaudreuil-Soulanges	44 538	62 690	40,8
Québec	2 989 206	3 517 765	17,7

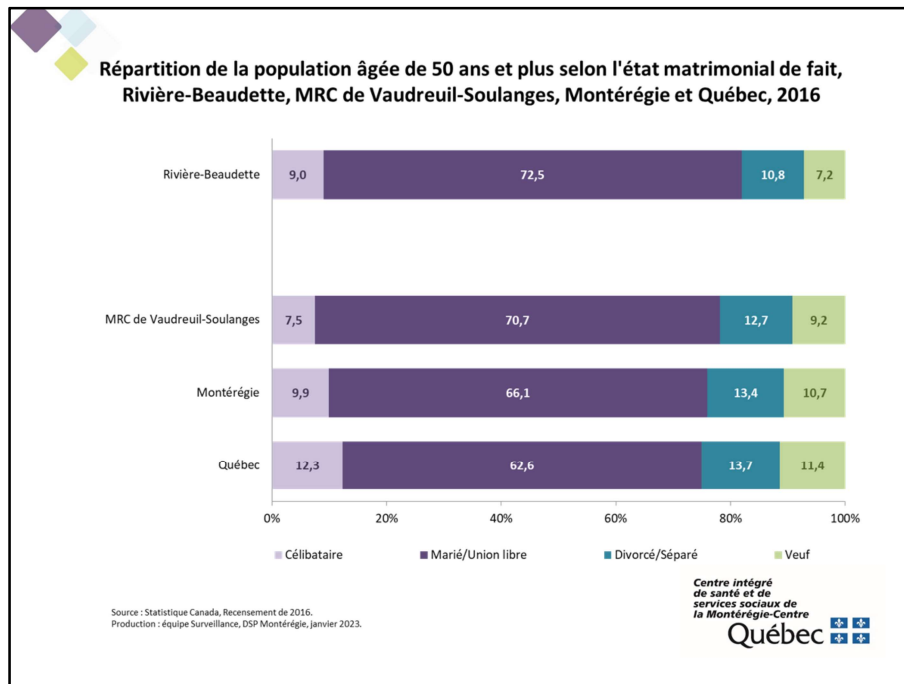
<sup>1</sup> Données de population non corrigées pour le sous-dénombrement net.  
 Note : Le total ne correspond pas à la somme des parties en raison de l'arrondissement des données.  
 Sources : Institut de la statistique du Québec, Estimations de population; Statistique Canada, Recensement de 2021.  
 Production : Équipe Surveillance, DSP Montérégie, janvier 2023.

En 2021, 965 personnes âgées de 50 ans et plus résident à Rivière-Beaudette. La population âgée de 50 ans et plus s'est accrue de 33,1 % depuis 2011, soit un taux d'accroissement inférieur à celui de la MRC, mais nettement supérieur à celui observé au Québec.



En 2021, 38,8 % de la population de Rivière-Beaudette est âgée de 50 ans et plus. La population de Rivière-Beaudette est donc similaire à celle de la MRC Vaudreuil-Soulanges (38,6 %) et du Québec (41,4 %).

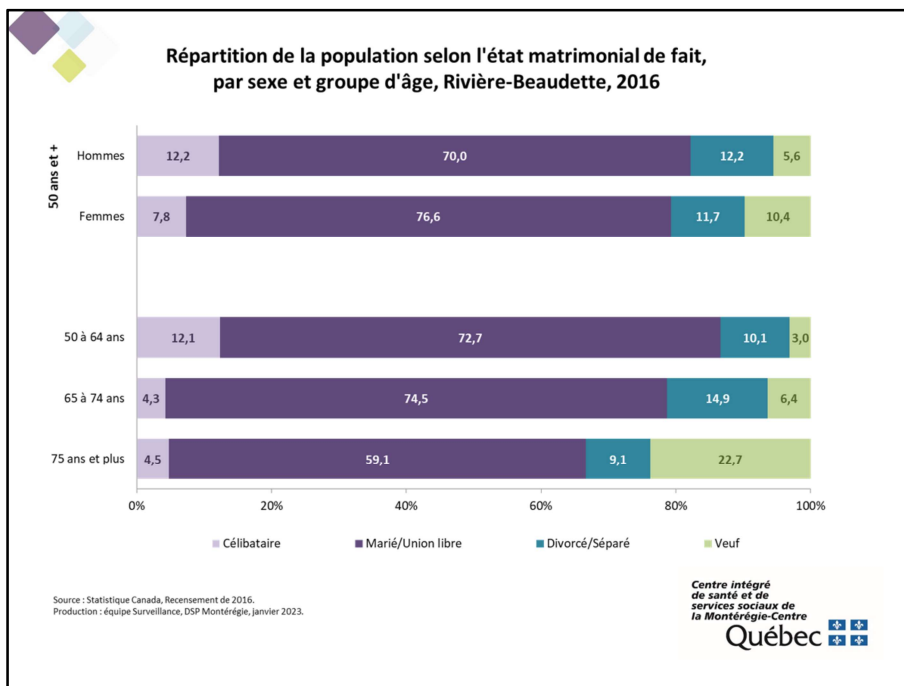




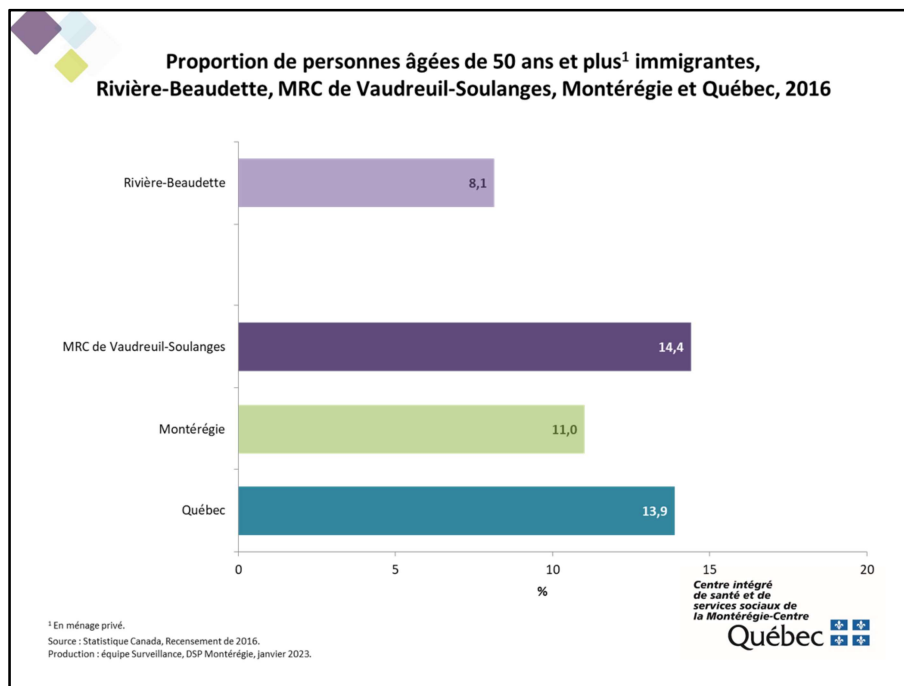
Selon le Recensement de 2016, à Rivière-Beaudette :

- 72,5 % des personnes âgées de 50 ans et plus sont en couple
- 10,8 % sont divorcées ou séparées
- 9,0 % sont célibataires
- 7,2 % sont veuves

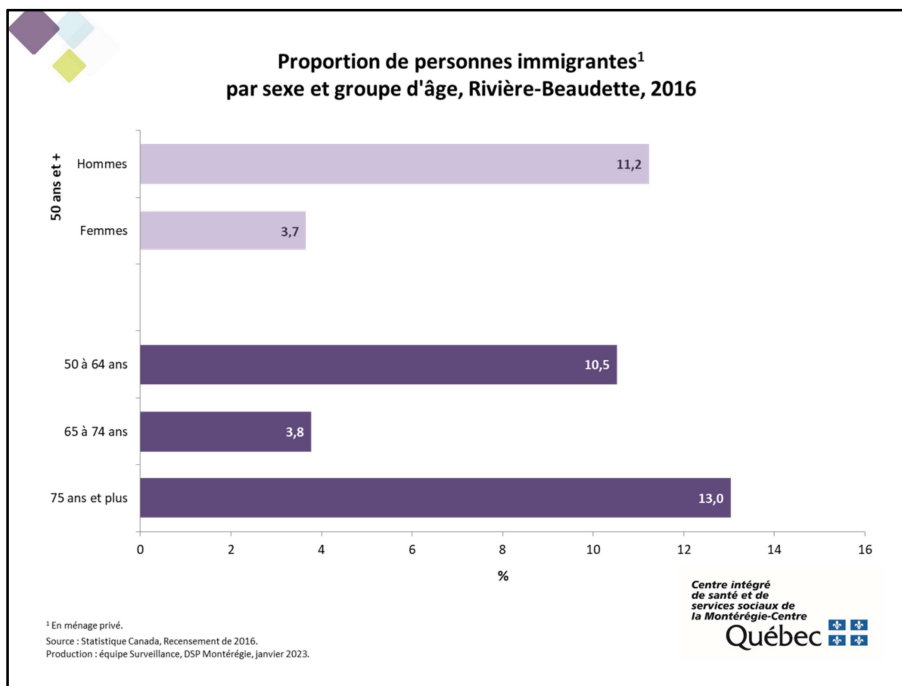
Toutes proportions gardées, on dénombre plus de personnes âgées de 50 ans et plus en couple à Rivière-Beaudette que dans les trois autres territoires.



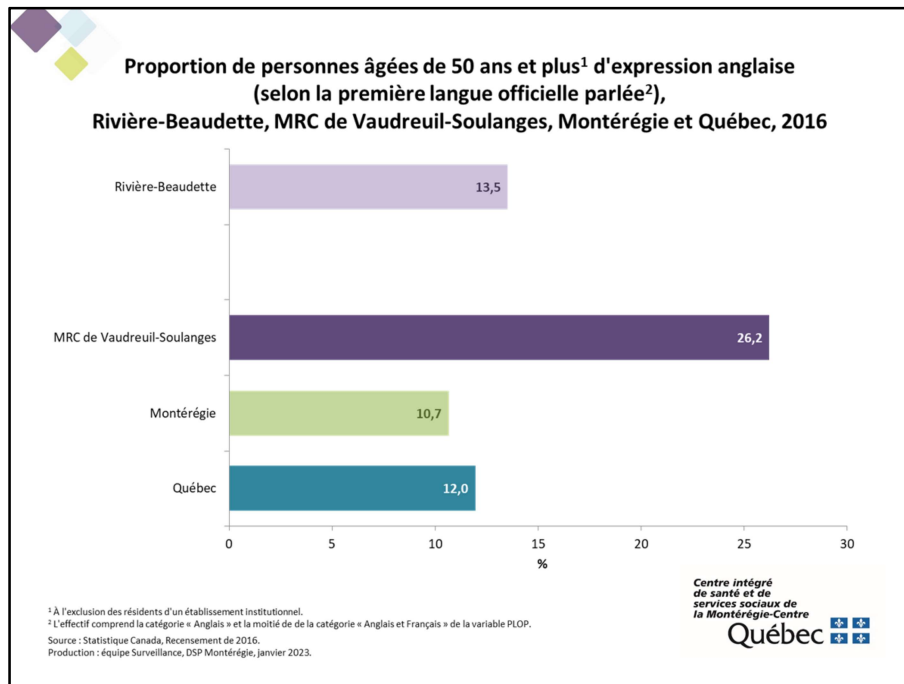
À Rivière-Beaudette, toutes proportions gardées, les femmes de 50 ans et plus sont plus nombreuses à vivre en couple que les hommes du même âge (76,6 c. 70,0 %). Par ailleurs, plus on avance en âge, plus les proportions de personnes vivant en couple et divorcées/séparées diminuent et plus la proportion de personnes veuves augmente.



Selon le Recensement de 2016, à Rivière-Beaudette, environ 8 % des personnes âgées de 50 ans et plus sont nées à l'extérieur du Canada. Cette proportion est inférieure à celle observée dans les trois autres territoires.

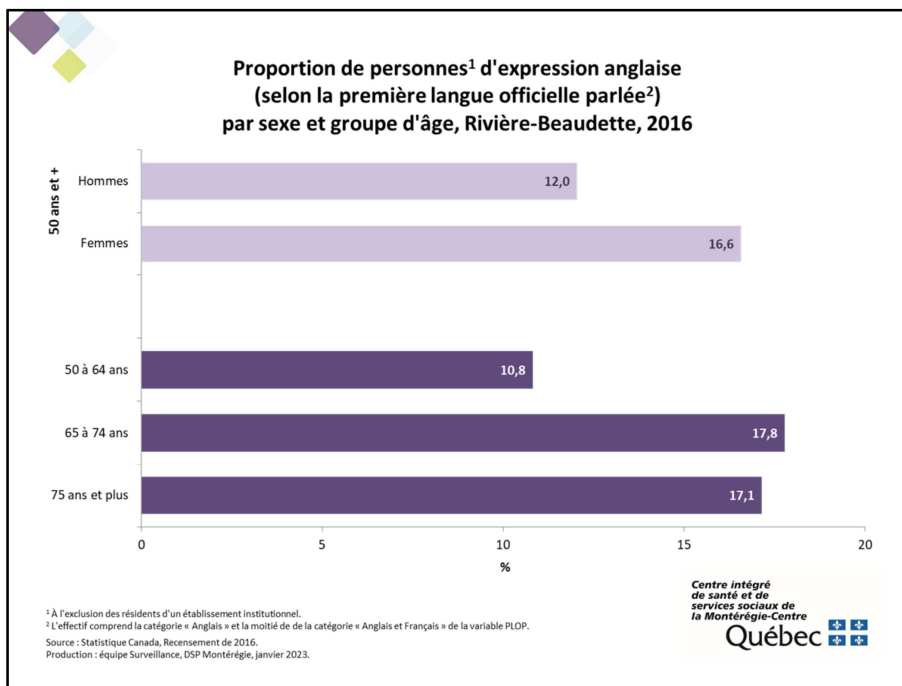


À Rivière-Beaudette, toutes proportions gardées, on dénombre plus de personnes immigrantes chez les hommes de 50 ans et plus que chez les femmes du même âge (11,2 c. 3,7 %). Par ailleurs, la proportion de personnes immigrantes est trois fois plus élevée chez les personnes âgées de 50 à 64 ans et 75 ans et plus que chez celles âgées de 65 à 74 ans.



La première langue officielle parlée est l'indicateur qui permet d'identifier, le plus justement possible, la population susceptible de vouloir être desservie en anglais. Elle permet donc d'estimer la taille et l'importance relative de la communauté d'expression anglaise sur un territoire donné.

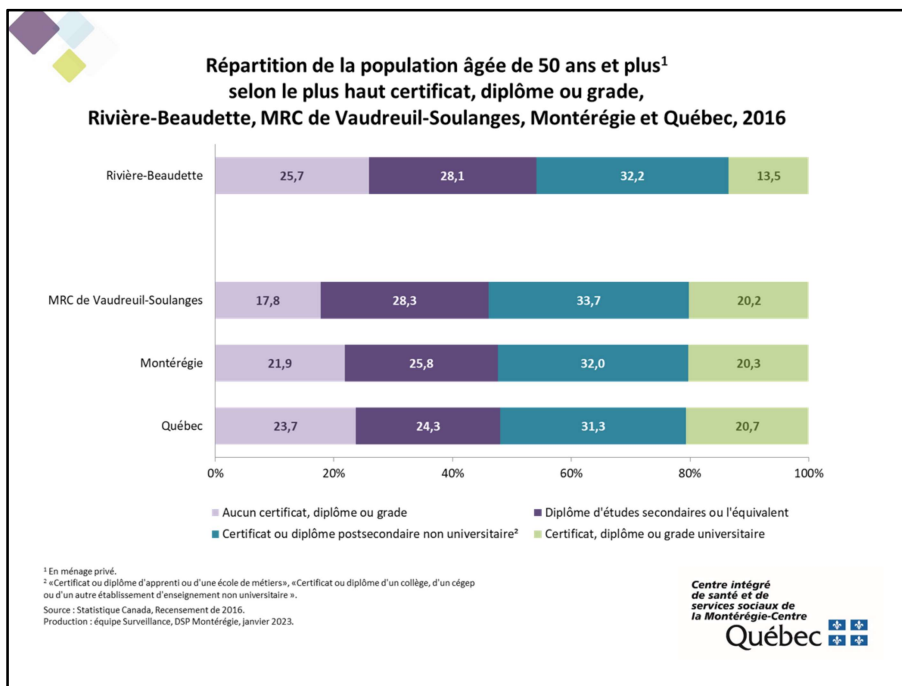
Selon le Recensement de 2016, à Rivière-Beaudette, les personnes d'expression anglaise représentent 13,5 % de la population âgée de 50 ans et plus. Cette proportion est nettement inférieure à celle observée dans la MRC Vaudreuil-Soulanges (26,2 %), mais comparable à celles observées en Montérégie (10,7 %) et au Québec (12,0 %).



À Rivière-Beaudette, toutes proportions gardées, on dénombre plus de personnes d'expression anglaise chez les femmes de 50 ans et plus que chez les hommes du même âge (16,6 c. 12,0 %). Par ailleurs, la proportion de personnes d'expression anglaise est plus élevée chez les personnes âgées de 65 à 74 ans et 75 ans et plus que chez celles âgées de 50 à 64 ans.

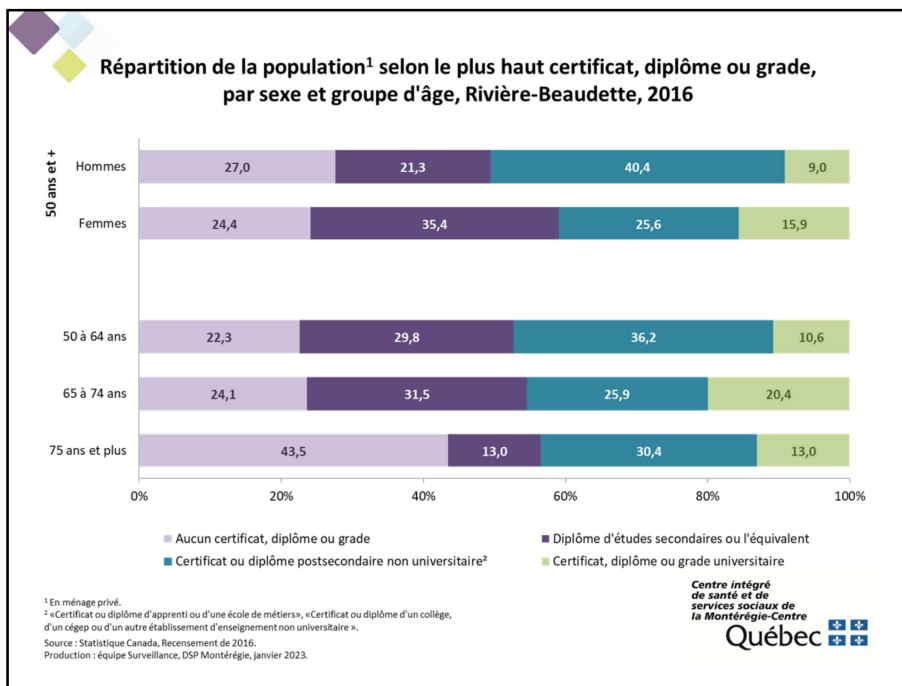


## II. Conditions socioéconomiques

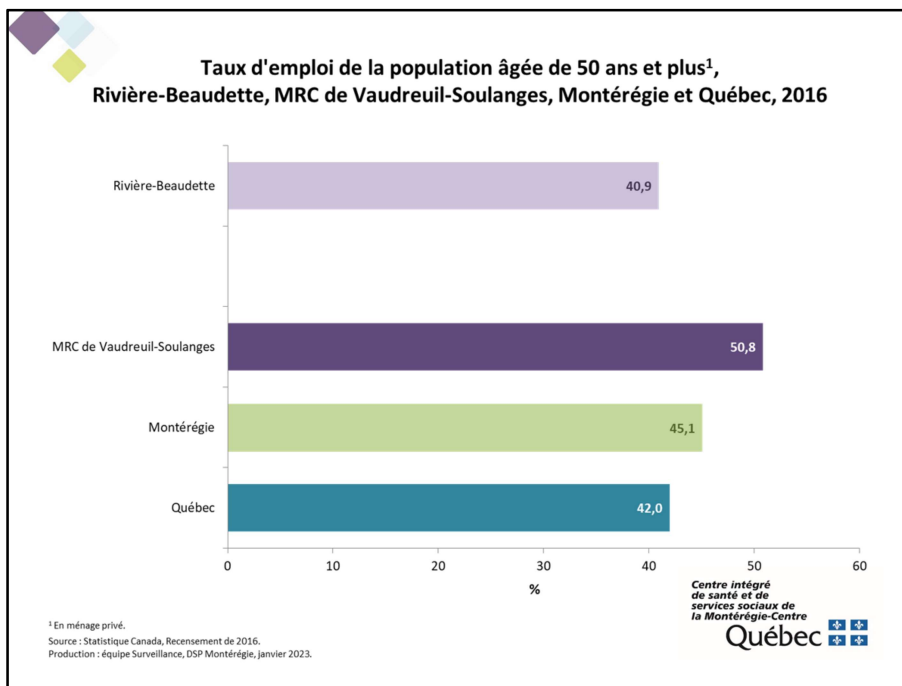


Selon le Recensement de 2016, à Rivière-Beaudette, le quart (25,7 %) de la population âgée de 50 ans et plus n'a aucun certificat, diplôme ou grade. Il s'agit d'une proportion supérieure à celles observées dans les trois autres territoires. Par ailleurs, seulement 13,5 % des personnes âgées de 50 ans et plus détiennent un certificat, diplôme ou grade universitaire, proportion nettement inférieure à celles observées dans les trois autres territoires.

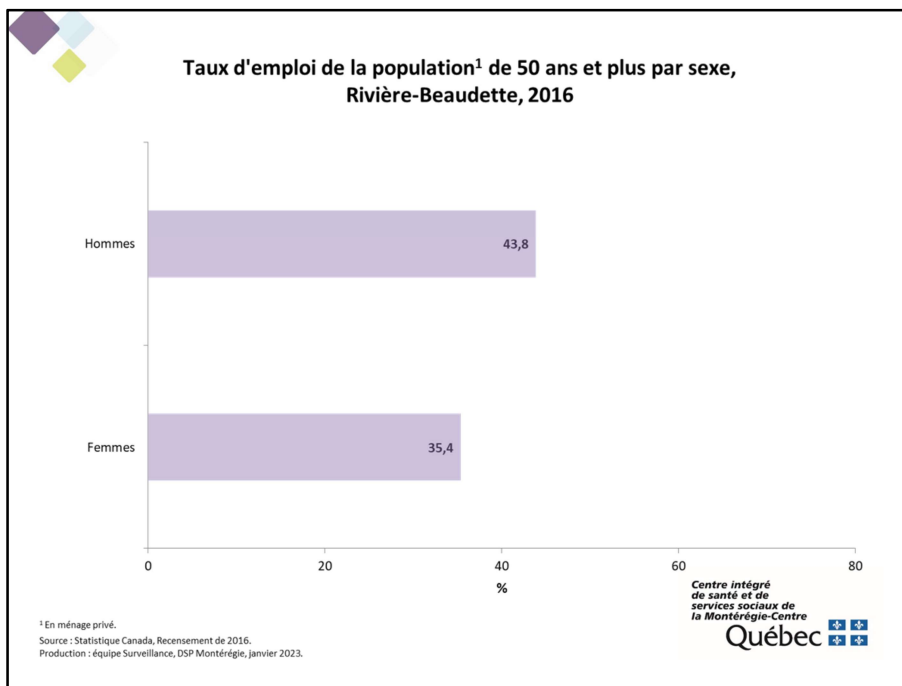




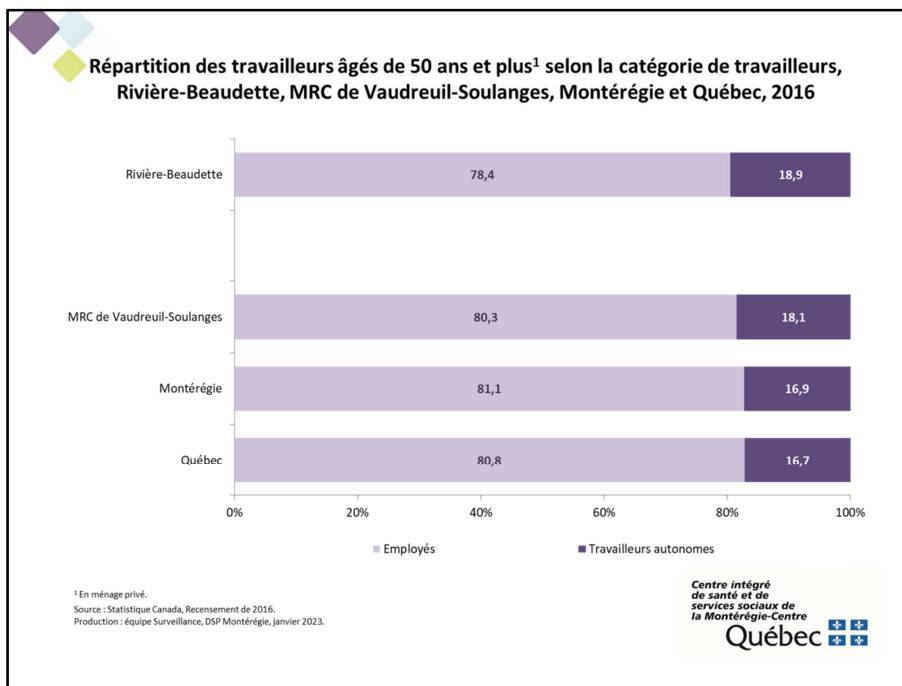
À Rivière-Beaudette, la proportion de personnes n'ayant aucun certificat, diplôme ou grade est plus élevée chez les hommes de 50 ans et plus que chez les femmes du même âge (27,0 c. 24,4 %). Par ailleurs, la proportion de personnes sans diplôme d'études secondaires augmente avec l'âge, surtout à partir de 75 ans ou près de la moitié des personnes âgées de 75 ans et plus n'ont aucun certificat, diplôme ou grade.



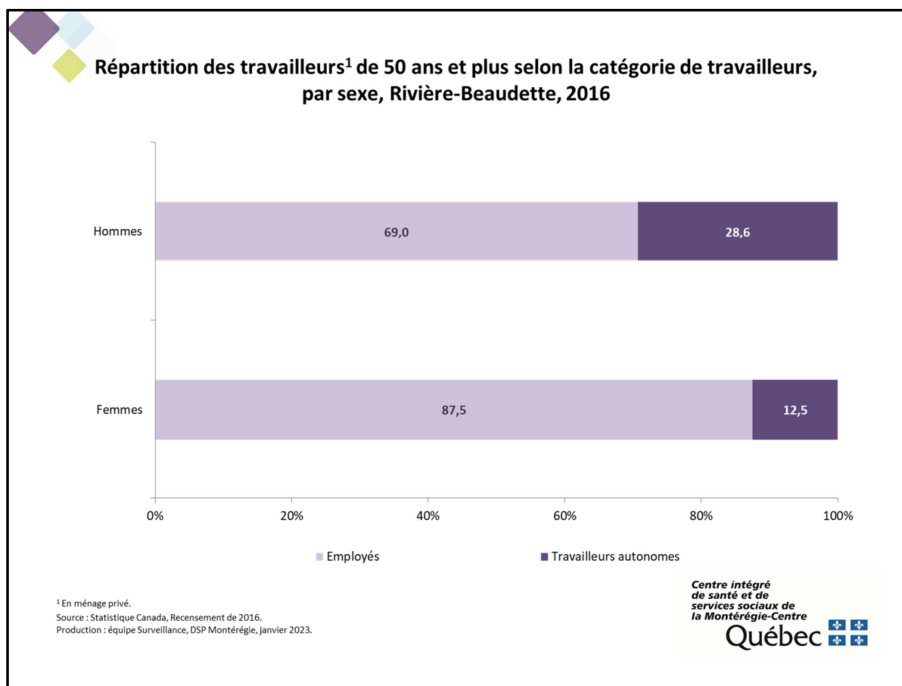
Selon le Recensement de 2016, à Rivière-Beaudette, 40,9 % des personnes âgées de 50 ans et plus occupent un emploi. Ce taux d'emploi est inférieur à celui des résidents âgés de 50 ans et plus dans les trois autres territoires.



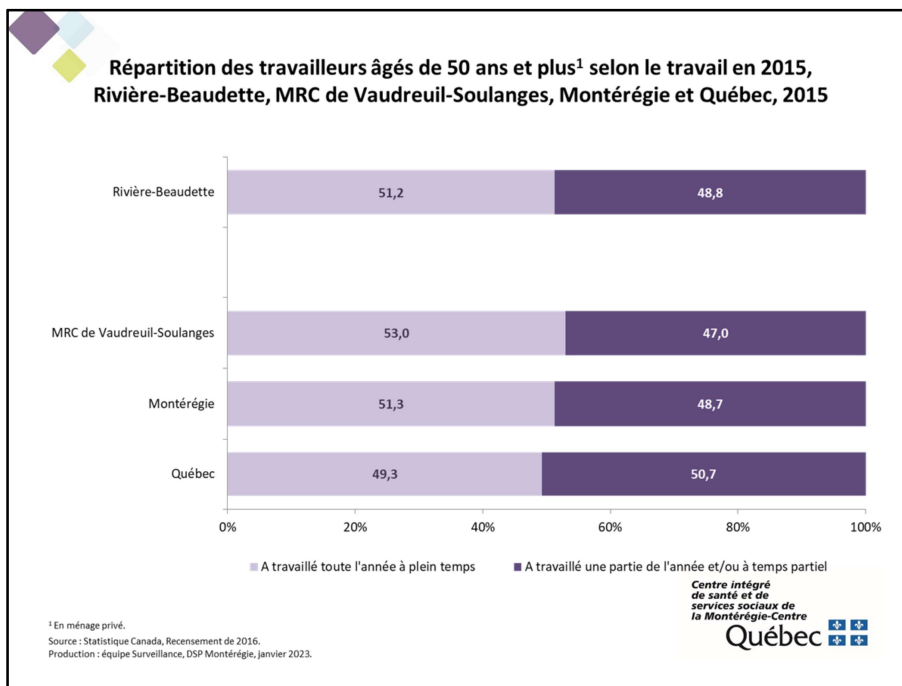
À Rivière-Beaudette, le taux d'emploi des hommes de 50 ans et plus est supérieur à celui des femmes du même âge (43,8 c. 35,4 %).



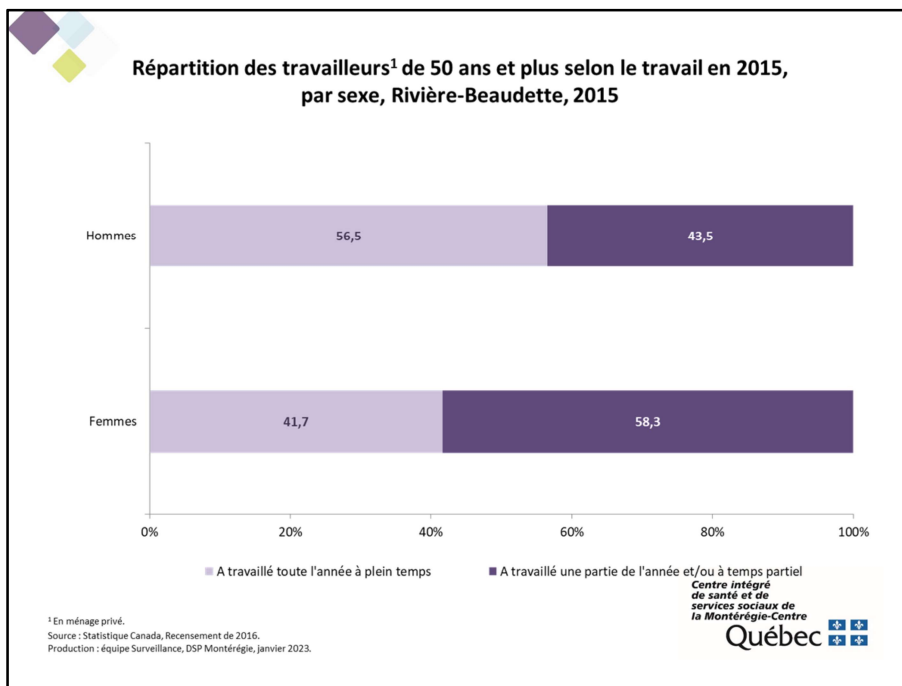
Selon le Recensement de 2016, à Rivière-Beaudette, près de deux personnes âgées de 50 ans et plus à l'emploi sur dix (18,9 %) ont déclaré être des travailleurs autonomes. Cette proportion est similaire à celles observées dans les trois autres territoires.



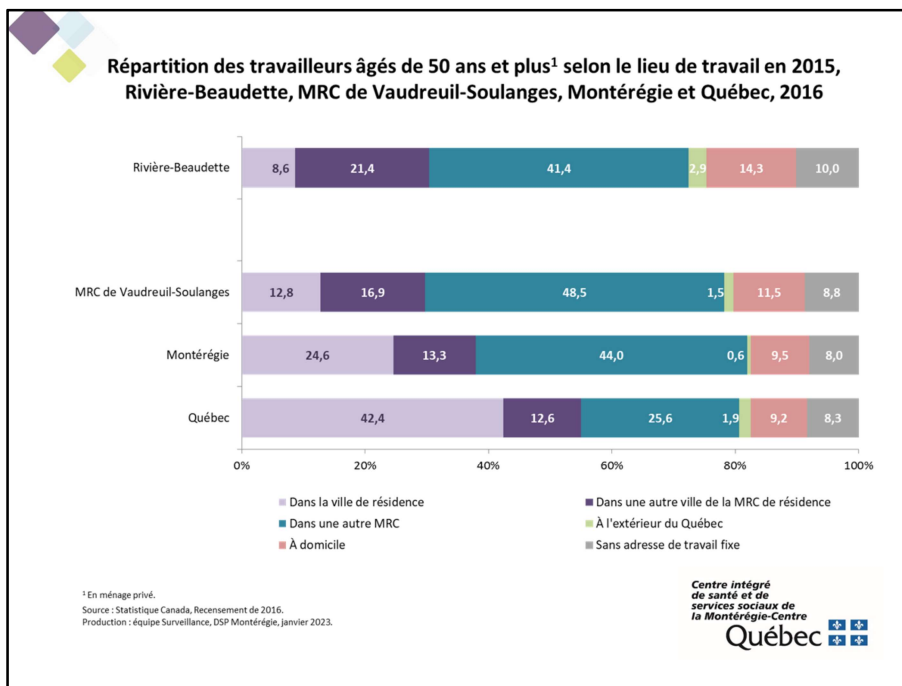
À Rivière-Beaudette, la proportion de travailleurs autonomes est plus élevée chez les hommes de 50 ans et plus que chez les femmes du même âge (28,6 c. 12,5 %).



Selon le Recensement de 2016, à Rivière-Beaudette, la moitié (51,2 %) des travailleurs âgés de 50 ans et plus ont déclaré travailler à temps plein. Cette proportion est comparable à celles observées dans les trois autres territoires.

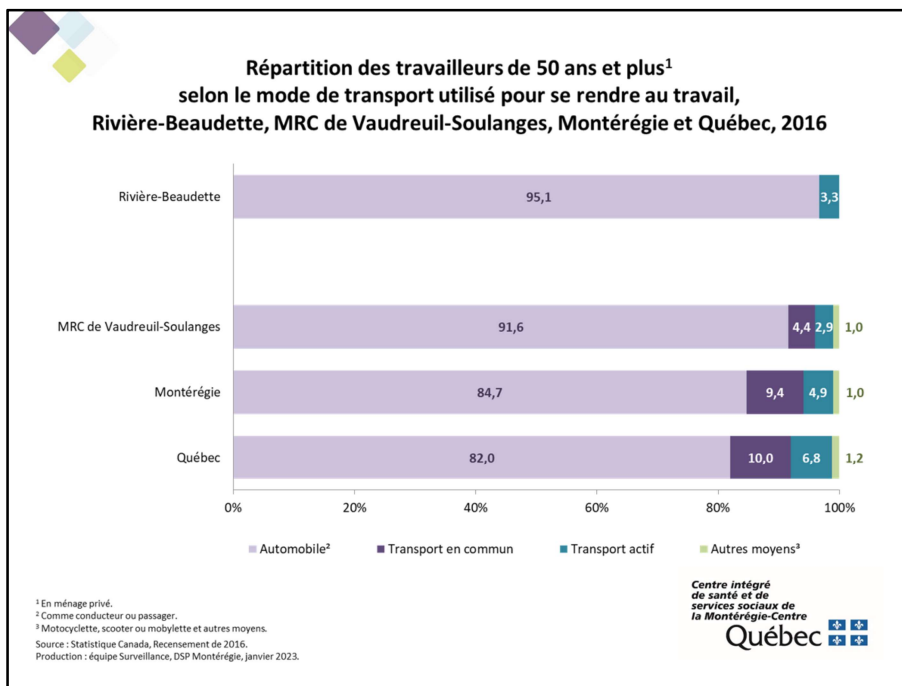


Toutes proportions gardées, à Rivière-Beaudette, les hommes de 50 ans et plus sont plus nombreux que les femmes du même âge à travailler à temps plein (56,5 c. 41,7 %).

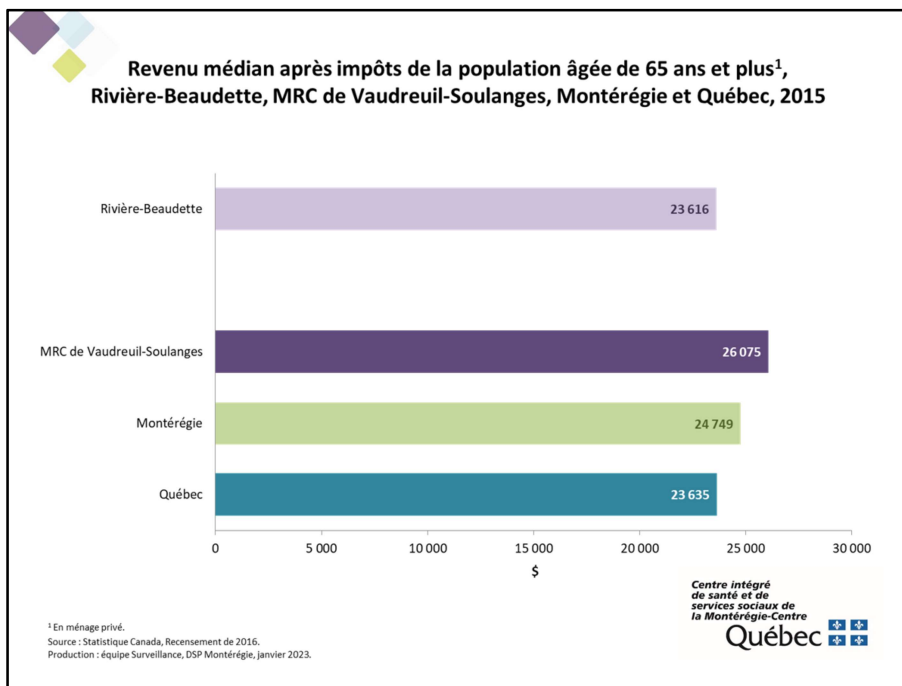


En 2016, à Rivière-Beaudette, environ 8,6 % des travailleurs âgés de 50 ans et plus ont déclaré occuper un emploi dans leur ville de résidence (excluant le travail à domicile), proportion nettement inférieure à celles observées dans les trois autres territoires. Par ailleurs, les personnes âgées de 50 ans et plus de Rivière-Beaudette sont proportionnellement plus nombreuses à travailler dans une autre ville de la même MRC de résidence que celles des trois autres territoires.

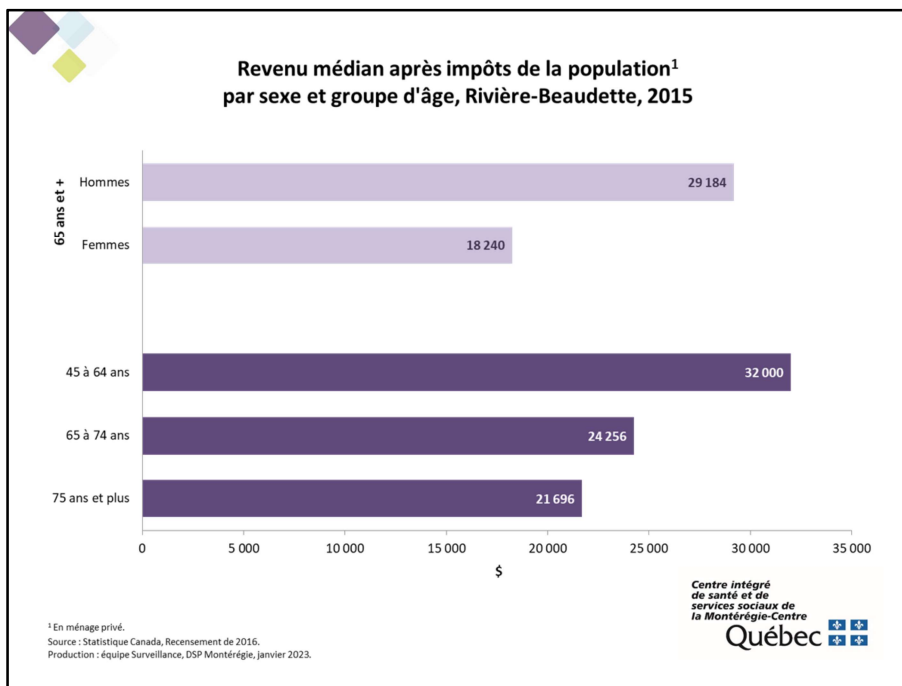




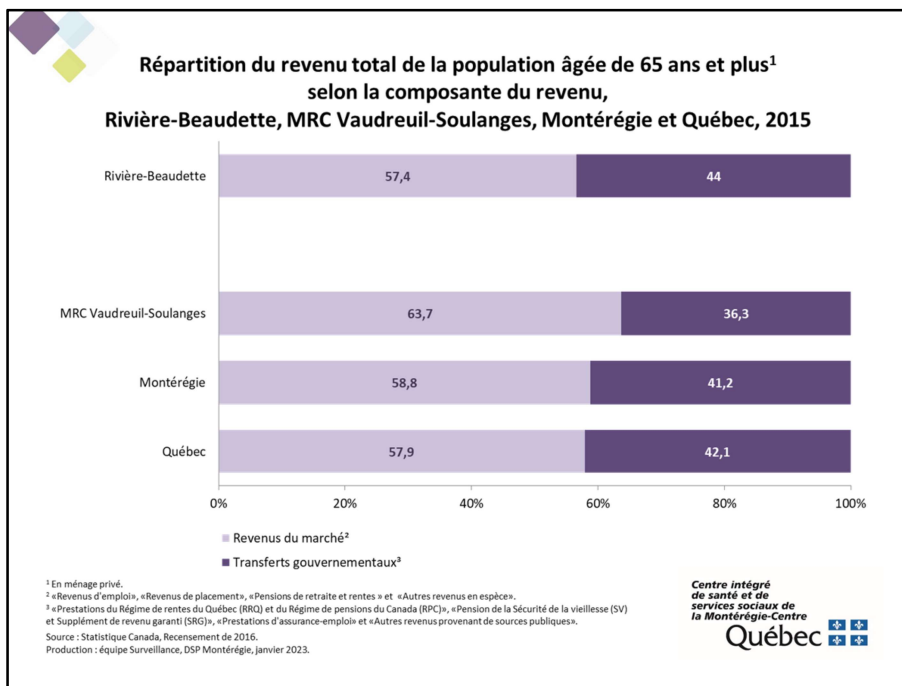
À Rivière-Beaudette, près de 95 % des travailleurs âgés de 50 ans et plus utilisent l'automobile (comme conducteur ou passager) pour se rendre au travail. Cette proportion est supérieure à celles observées dans les trois autres territoires.



Selon le Recensement de 2016, le revenu médian après impôts des aînés de 65 ans et plus de Rivière-Beaudette se chiffre à 23 616 \$ en 2015, soit un revenu inférieur à celui des aînés des trois autres territoires.



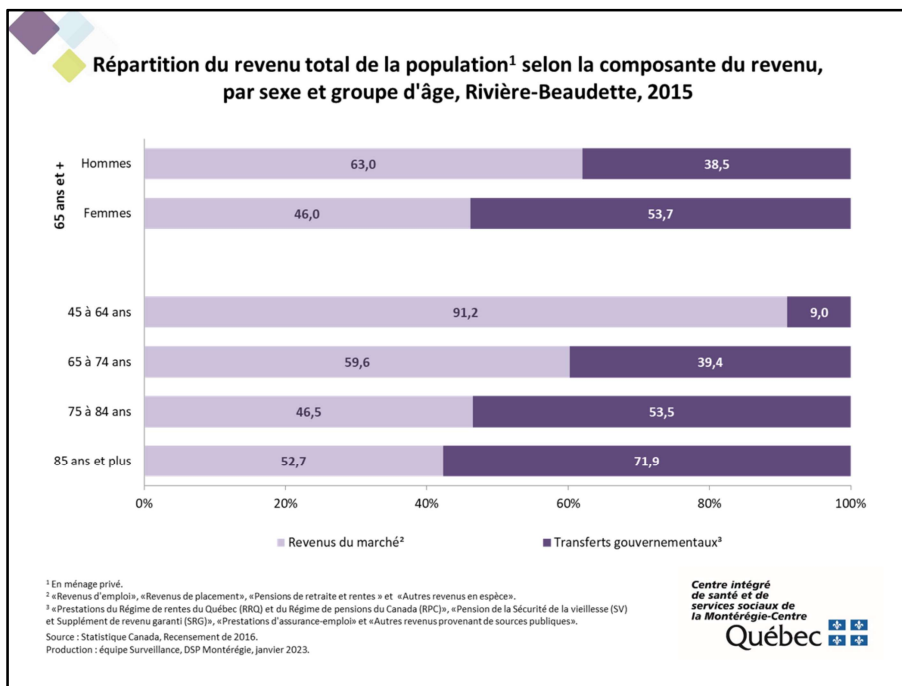
À Rivière-Beaudette, le revenu médian après impôts des hommes de 65 ans et plus est nettement supérieur à celui des femmes du même âge (29 184 c. 18 240 \$). Par ailleurs, le revenu médian après impôts diminue au fil des âges, passant de 32 000 \$ chez les 45 à 64 ans à 21 696 \$ chez les 75 ans et plus.



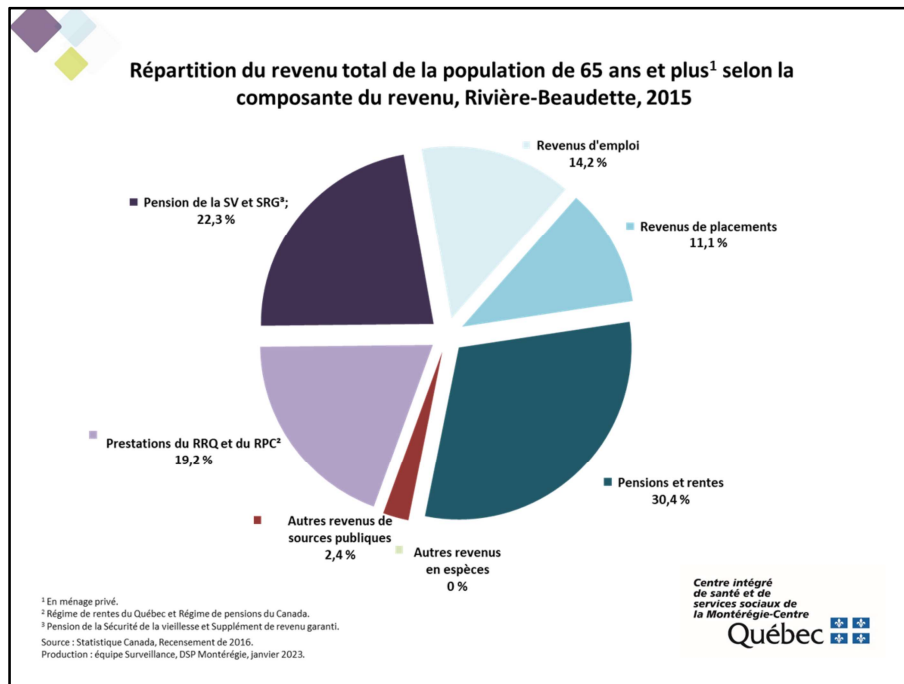
Selon le Recensement de 2016, à Rivière-Beaudette :

- 57,4 % du revenu total des personnes âgées de 65 ans et plus provient des revenus du marché, catégorie qui comprend les revenus d'emploi, revenus de placements, pensions privées et rentes.
- 44,0 % du revenu total provient des transferts gouvernementaux, catégorie qui comprend la pension de la sécurité de la vieillesse, le supplément de revenu garanti, le régime des rentes du Québec et le régime de pension du Canada.

La part du revenu total provenant de transferts gouvernementaux est plus élevée chez les aînés de Rivière-Beaudette que chez les aînés des trois autres territoires.

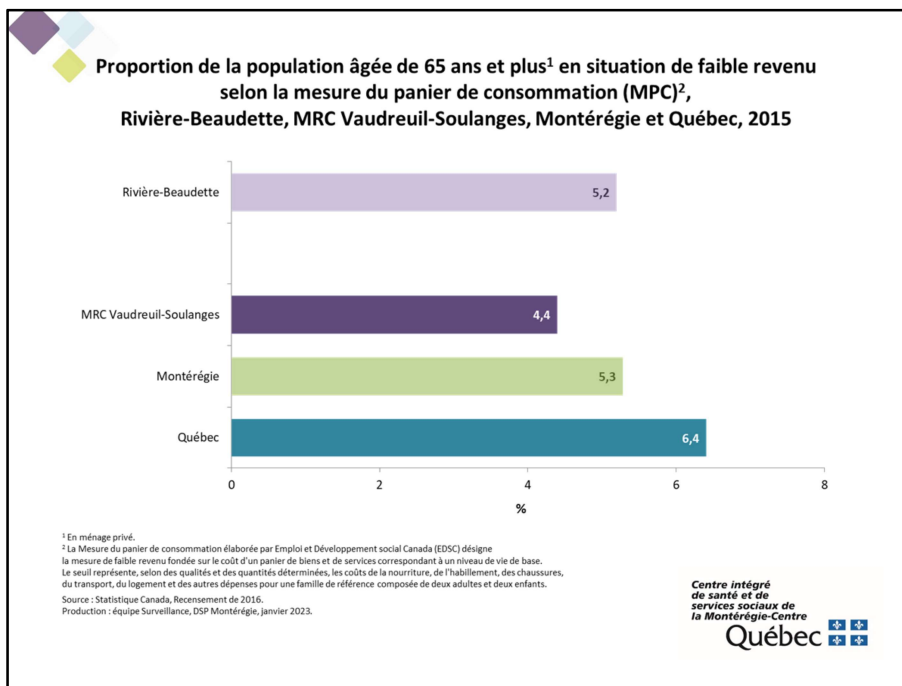


À Rivière-Beaudette, la part du revenu total provenant de transferts gouvernementaux est nettement plus élevée chez les femmes de 65 ans et plus que chez les hommes du même âge (53,7 c. 38,5 %). Par ailleurs, la part du revenu total provenant de transferts gouvernementaux augmente au fil des âges, passant de 9,0 % chez les 45 à 64 ans à 71,9 % chez les 85 ans et plus.

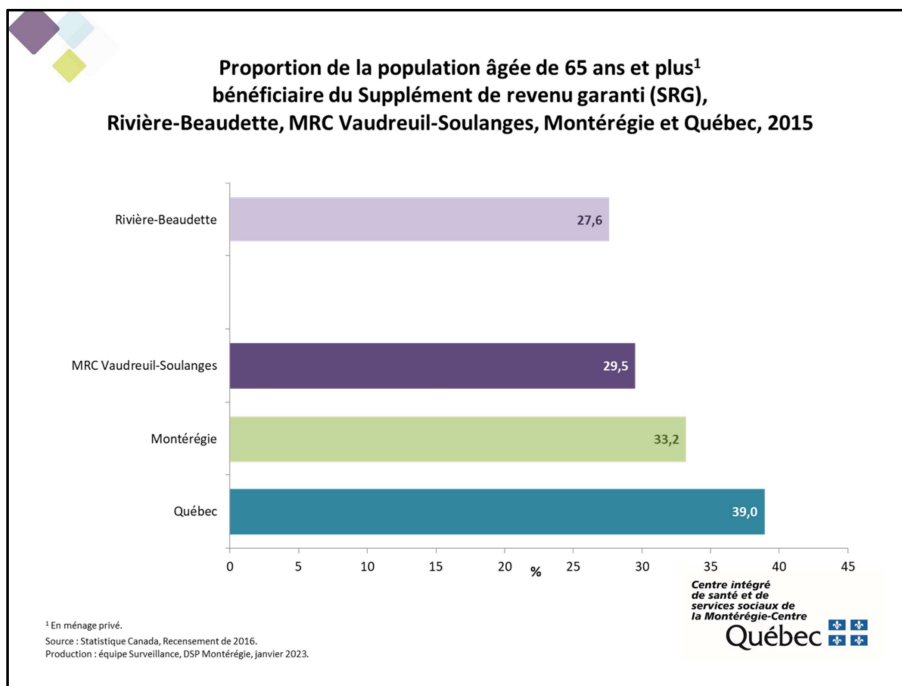


Selon le Recensement de 2016, les principales sources de revenus des aînés de Rivière-Beaudette sont :

- Prestations du Régime de rentes du Québec et du Régime de pensions du Canada (30,4 %)
- Pensions de retraite et rentes (19,2 %)
- Pension de la Sécurité de vieillesse et Supplément de revenu garanti (22,3 %)
- Revenus d'emploi (14,2 %)
- Revenus de placements (11,1 %)



Selon le Recensement de 2016, à Rivière-Beaudette, environ 5,2 % des aînés sont en situation de faible revenu selon la mesure du panier de consommation (MPC). Cette proportion est supérieure à celle observée dans la MRC Vaudreuil-Soulanges (4,4 %), mais comparable à celle observée en Montérégie (5,3 %).

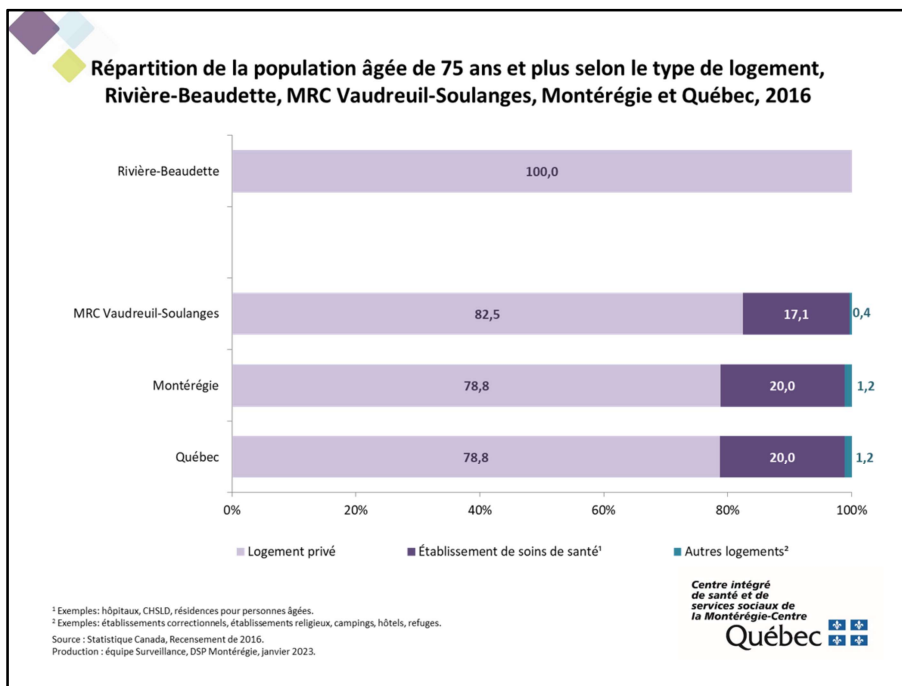


Selon le Recensement de 2016, à Rivière-Beaudette, le quart (27,6 %) des aînés bénéficient du Supplément de revenu garanti (SRG). Cette proportion est similaire à celle observée dans la MRC Vaudreuil-Soulanges (29,5 %), mais inférieure à celles observées en Montérégie (33,2 %) et au Québec (39,0 %).

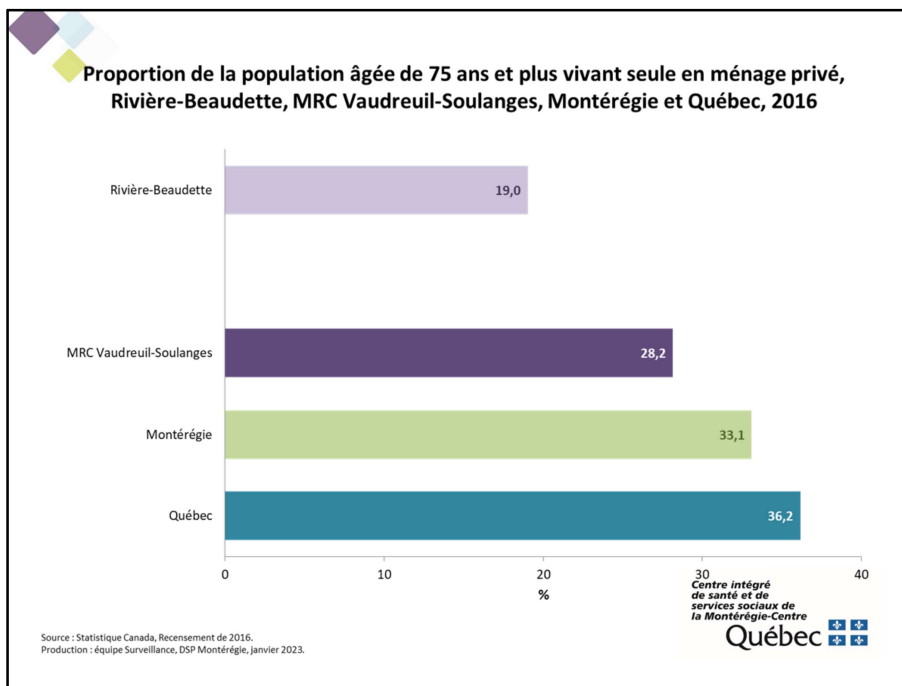




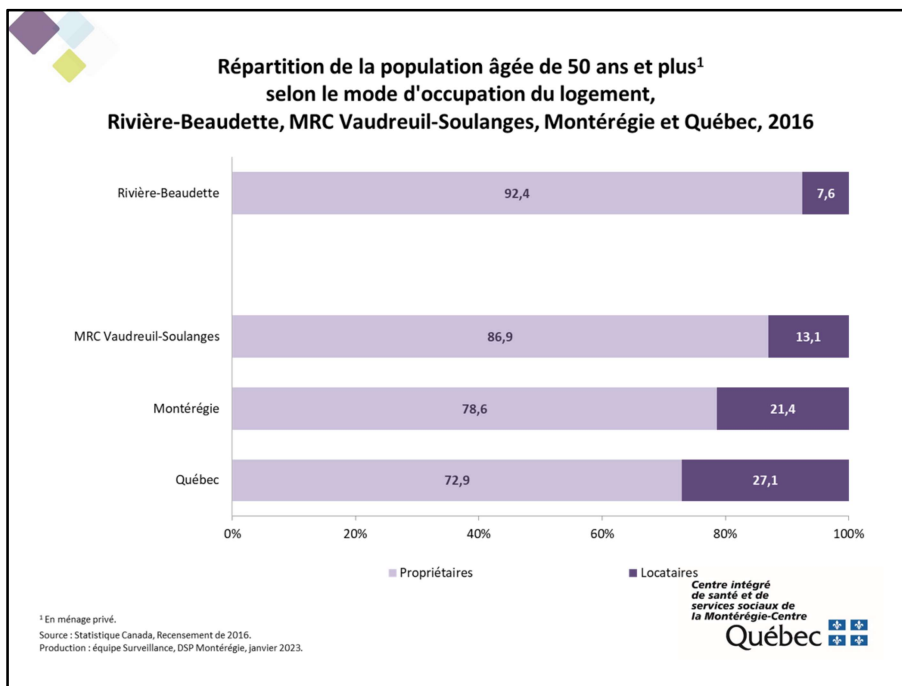
### III. Logement



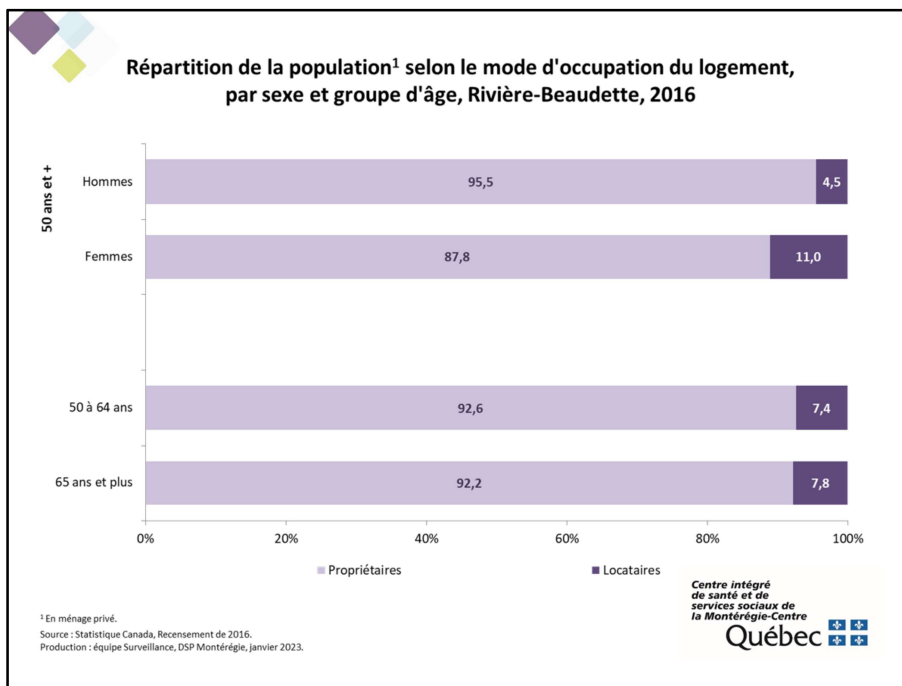
Selon le Recensement de 2016, à Rivière-Beaudette, la totalité des personnes âgées de 75 ans et plus sur dix (100,0 %) vivent dans un logement privé. Cette proportion est nettement supérieure à celles observées dans les trois autres territoires.



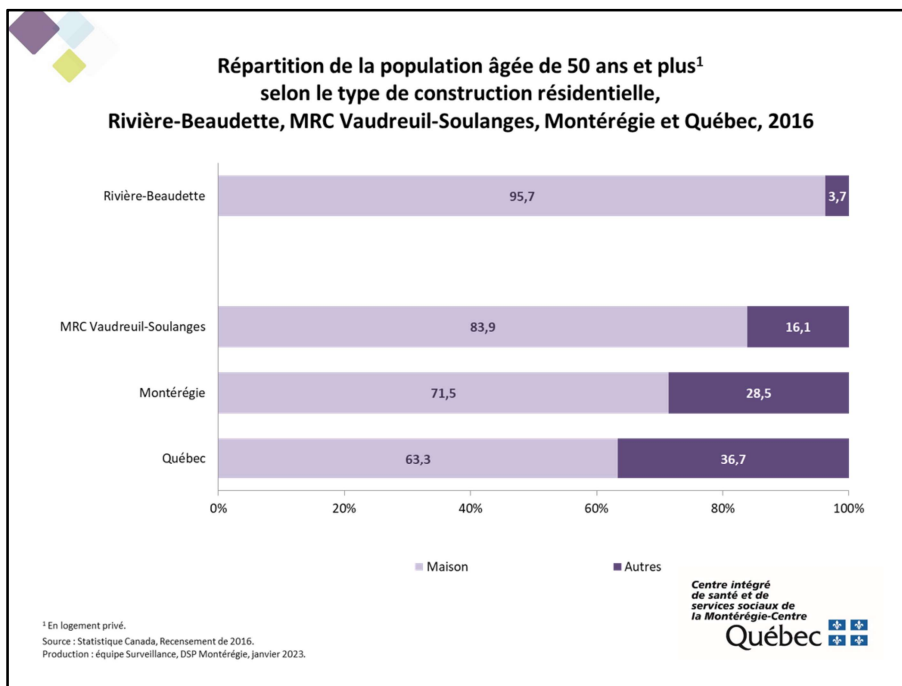
Selon le Recensement de 2016, à Rivière-Beaudette, près du cinquième (19,0 %) des personnes âgées de 75 ans et plus en ménage privé vivent seules, soit une proportion inférieure à celles observées dans les trois autres territoires.



Selon le Recensement de 2016, à Rivière-Beaudette, environ 7,6 % des personnes âgées de 50 ans et plus sont locataires de leur logement. Cette proportion est inférieure à celles observées dans les trois autres territoires.



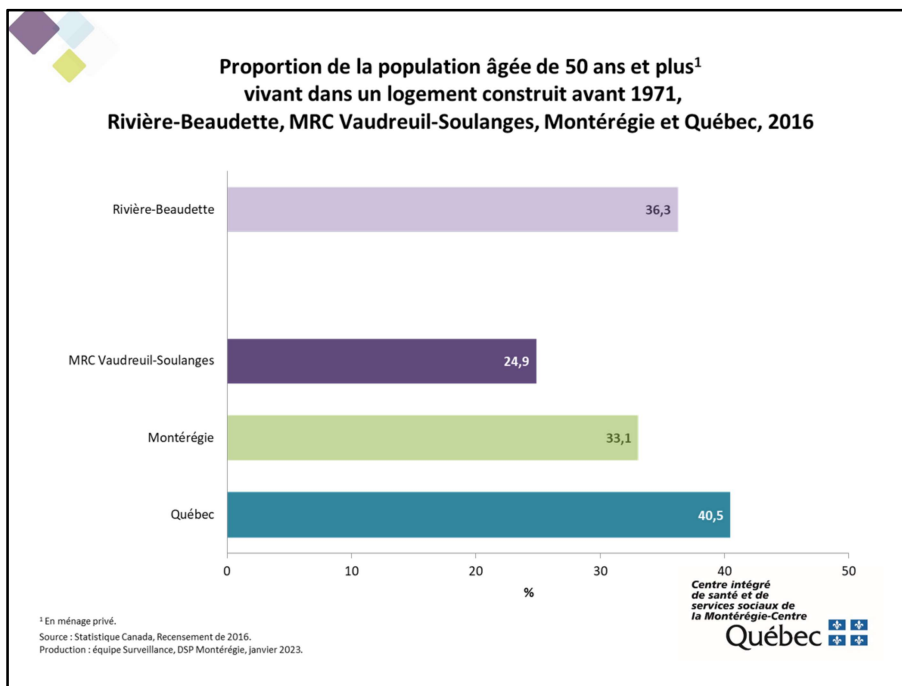
À Rivière-Beaudette, les femmes âgées de 50 ans et plus sont proportionnellement plus nombreuses que les hommes du même âge à être locataires de leur logement (11,0 c. 4,5 %). Par ailleurs, la proportion de locataires est similaire chez les personnes de 50 à 64 ans et celles de 65 ans et plus.



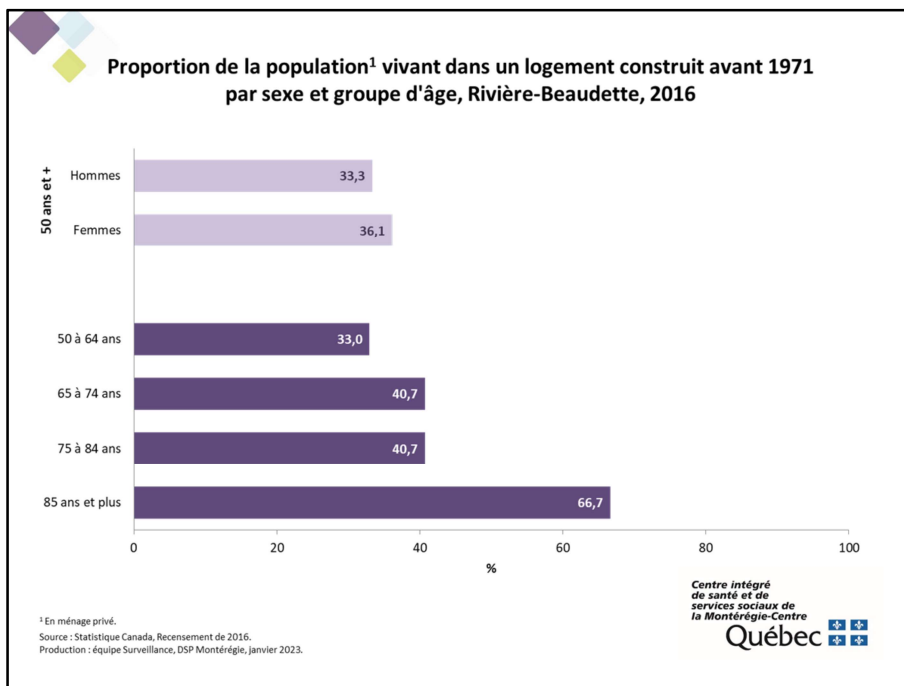
Selon le Recensement de 2016, à Rivière-Beaudette, parmi les personnes âgées de 50 ans et plus vivant en logement privé :

- 95,7 % résident dans une maison
- 3,7 % dans un autre type de logement (duplex, immeuble ou logement mobile)

Les personnes âgées de 50 ans et plus de Rivière-Beaudette sont plus nombreuses, en proportion, à vivre dans une maison que les personnes du même âge des trois autres territoires.

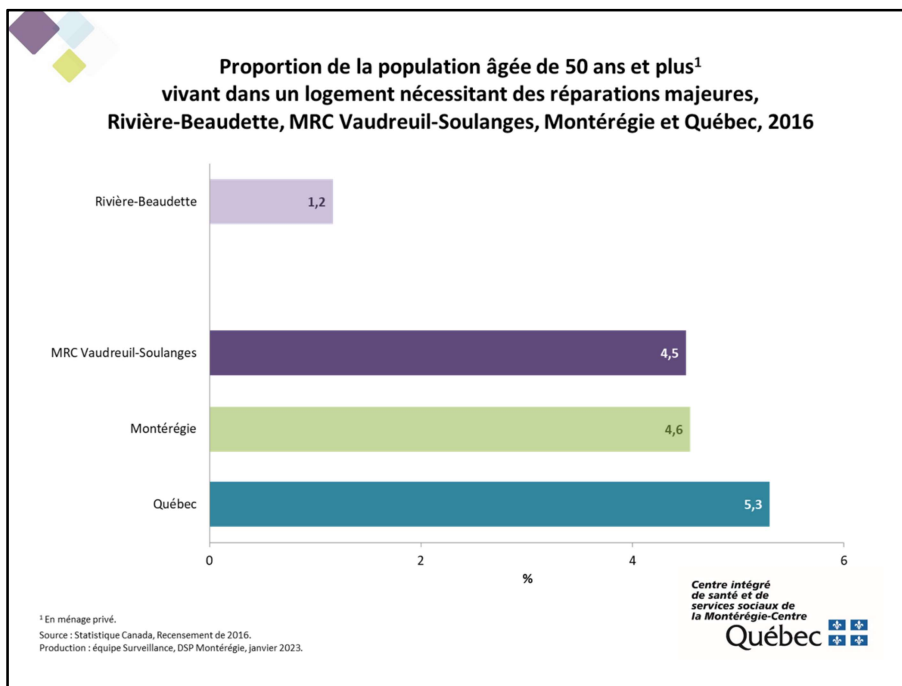


Selon le Recensement de 2016, à Rivière-Beaudette, le tiers des personnes âgées de 50 ans et plus (36,3 %) vivent dans un logement construit avant 1971. Cette proportion est supérieure à celles observées dans la MRC Vaudreuil-Soulanges (24,9 %) et en Montérégie (33,1 %).

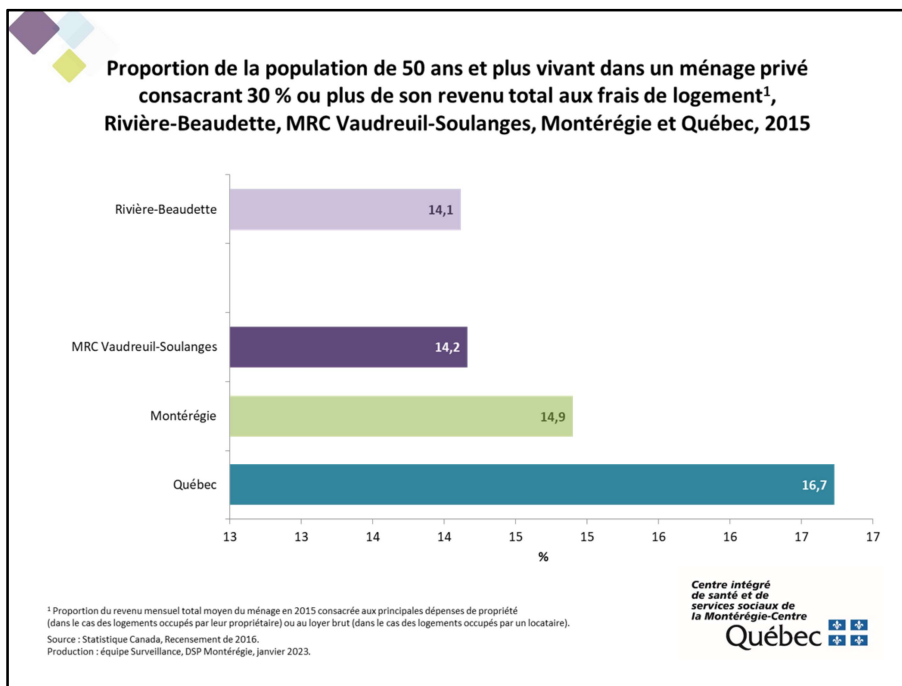


À Rivière-Beaudette, la proportion de personnes vivant dans un vieux logement est plus élevée chez les personnes âgées de 85 ans et plus.

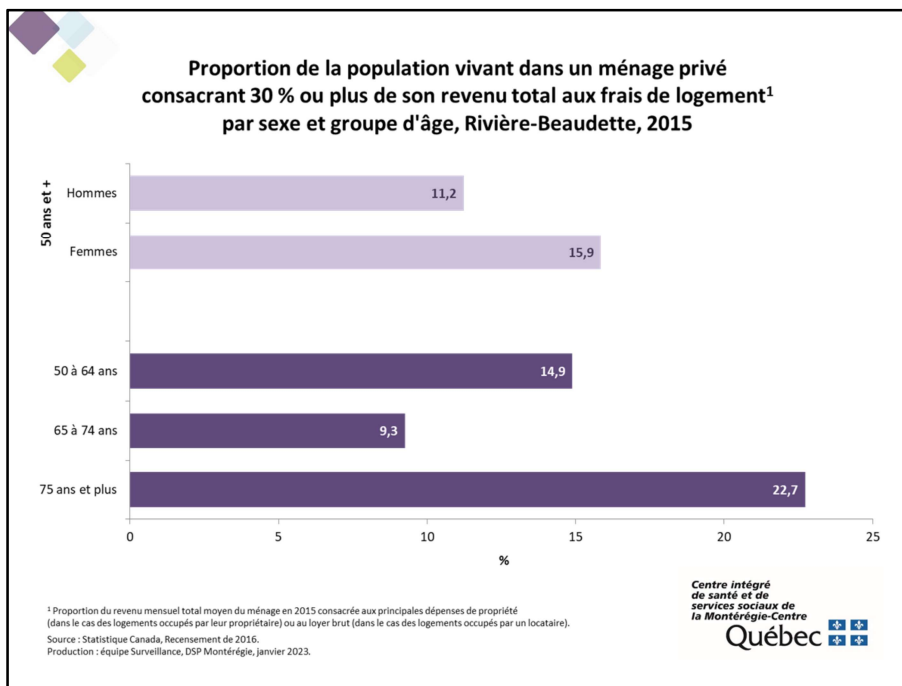




Selon le Recensement de 2016, à Rivière-Beaudette, moins de 2 % des personnes âgées de 50 ans et plus vivent dans un logement nécessitant des réparations majeures, proportion inférieure à celles observées dans les trois autres territoires.



Selon le Recensement de 2016, un peu plus du dixième (14,1 %) des personnes âgées de 50 ans et plus de Rivière-Beaudette vivent dans un ménage consacrant 30 % ou plus de son revenu total aux frais de logement. Cette proportion est comparable à celle observée dans la MRC Vaudreuil-Soulanges (14,2 %), mais inférieure à celles observée en Montérégie (14,9 %) et au Québec (16,7 %).



À Rivière-Beaudette, les femmes de 50 ans et plus sont plus nombreuses, en proportion, que les hommes du même âge, à vivre dans un logement inabordable (15,9 c. 11,2 %). Par ailleurs, la proportion de personnes vivant dans un ménage consacrant 30 % ou plus de son revenu total aux frais de logement est plus élevée pour les personnes âgées de 50 à 64 ans (14,9 %) et celles de 75 ans et plus (22,7 %).



## IV. Faits saillants

## Faits saillants

**Quelques défis/enjeux posés par le vieillissement de la population**

- **Organisation du travail** Environ 41 % des 50 ans et plus occupent un emploi
- **Logement et transport adapté** La totalité des personnes âgées de 75 ans et plus vivent en logement privé
- **Soins à domicile**
- **Isolement**
- **Participation sociale** Près du cinquième de la population âgée de 75 ans et plus vit seule

Centre intégré de santé et de services sociaux de la Montérégie-Centre  
**Québec**

Le vieillissement de la population soulève des enjeux et pose de nombreux défis :

Enjeux reliés à l'organisation du travail

- ✓ Vieillesse au travail
- ✓ Retour sur le marché du travail
- ✓ À Rivière-Beaudette, environ 40 % des personnes âgées de 50 ans et plus travaillent

Défis en termes de transport et de logement adapté

- ✓ Mesures pour favoriser le maintien à domicile

Enjeux reliés aux soins à domicile

- ✓ Surcharge de travail pour les proches aidants (moins nombreux en raison de la taille des familles actuelles)
- ✓ Support aux proches aidants
- ✓ À Rivière-Beaudette, toutes les personnes âgées de 75 ans et plus vivent toujours dans leur logement.

Enjeux reliés à l'isolement

- ✓ Accessibilité aux services et ressources
- ✓ Réseau social, sentiment d'appartenance à la communauté, participation citoyenne
- ✓ À Rivière-Beaudette, près du cinquième des personnes âgées de 75 ans et plus en logement privé vivent seules



## Faits saillants

- ➔ **Dans l'ensemble, le profil socioéconomique des personnes âgées de 50 ans et plus de Rivière-Beaudette est moins avantageux que celui des personnes du même âge de la MRC Vaudreuil-Soulanges**
- ➔ **Disparités selon le sexe et l'âge**
  - ✓ **Les femmes et les personnes âgées de 75 ans et plus affichent un profil moins favorable**